

Els orígens familiars de Francesc d'Ametller i Perer de les Planes: El Mas Ametller de Castellar del Vallès (segles XIV-XVII) ✧

Esteve Canyameres Ramoneda

Recepció i acceptació: octubre 2015

Resum: Descripció de la història familiar de Francesc d'Ametller i Perer de les Planes i com va arribar a jurista un xicot orfe de pare que estava predestinat a ser pagès hereu de mas a finals del segle XVII. Context històric i geogràfic del mas Ametller on neix i reconstrucció dels arbres troncats d'hereus dels masos que aporten informació, especialment des de la perspectiva de xarxes socials, que ens permet entendre també el seu ascens social.

Paraules clau: Mas Ametller; Francesc d'Ametller i Perer de les Planes; Castellar del Vallès; xarxes relacionals

THE FAMILY BACKGROUND OF FRANCESC D'AMETLLER I PERER DE LES PLANES: MAS AMETLLER (HOME OF THE AMETLLER FAMILY) FROM CASTELLAR DEL VALLÈS (XIV-XVII)

Abstract: Description of the family background of Francesc d'Ametller i Perer de les Planes. How a young orphan who was meant to be the farmer and owner of an agricultural real state "mas" at the end of the 17th century got to be a jurist. Historical and geographical context of the family home "mas" Ametller where he is born and making of family trunk trees of heirs providing information, specially from the point of view of social networks and enabling the understanding of his social climbing.

Keywords: *Mas Ametller; Francesc d'Ametller i Perer de les Planes; Castellar del Vallès; relationship networks*

LA GENERACIÓ ESPONTÀNIA NO EXISTEIX

En un context de molts anys de colonització cultural anglosaxona, i de veure moltes pel·lícules i llegir moltes novel·les amb el «fet a si mateix», el *made himself* com a valor principal, pot semblar estranya la reivindicació que les generacions espontànies de personatges històrics importants no existeixen. Sempre hi ha un entorn d'història familiar, d'orígens, de xarxes socials i xarxes familiars.

Personatges tan nostrats com Enric Prat de la Riba –potser l'exemple més significatiu d'hereu d'un patrimoni pagès de mas de la Catalunya Vella– arribà on va arribar, no només pel seu talent i capacitats personals, que les tenia. També va arribar-hi gràcies als seus orígens familiars i a totes les xarxes de capital relacional social i familiar.¹

La majoria dels nostres eminents juristes, polítics, artistes, empresaris o religiosos han tingut tots una càrrega d'història familiar, un corpus de xarxes relacionals i una xarxa de relacions d'amistat normalment lligades a coses com «la residència d'estudiants», l'internat, els companys de carrera, etc. Des del punt de vista més crematístic, les xarxes clientelars i empresarials han estat també molt importants. L'home «fet a si mateix» ha existit i existeix, sí. N'hi ha una gran majoria que han arribat per mèrits propis, però també molts d'ells han arribat a dalt amb una motxilla de xarxes relacionals a l'esquena.

La ressenya històrica sobre els antecedents familiars de Francesc d'Ametller i Perer de les Planes, hereu de la propietat pagesa de ca n'Ametller de Castellar del Vallès i ca n'Humbert del Roure de Sant Pere de Reixac, pretén precisament informar d'aquesta motxilla de capital relacional, de les xarxes de parentiu o dels antecedents familiars d'aquest eminent jurista de reconegut nom a Barcelona i posteriorment a Madrid. L'explicació del context familiar, de veïnatge, i la xarxa relacional vol ser un complement a la pròpia biografia del personatge, a bastament abordada per Gemma Garcia Fuentes.

Aquest article vol aportar informació de la història familiar castellanenca i com va arribar a jurista un xicot orfe de pare que estava predestinat a ser pagès hereu de mas a finals del segle XVII. Tot mirat amb una perspectiva de complementarietat a la intel·ligència i el seu propi talent natural,

1. Pels antecedents d'Enric Prat de la Riba, vegeu la monografia de Mossèn Gabriel Ollé Vinyes (1925): *Genealogia de la Família Prat de la Riba*. (pp. 10-34).

que no li faltava. Evidentment, d'on no n'hi ha no en pot rajar, i en aquest cas n'hi havia, i molt.

ELS ANTECEDENTS MÉS RECOLATS: LA VILA ALT MEDIEVAL D'ULLASTRES?

Al febrer de 1976 van passar per la cadena de televisió nacional espanyola (l'única que es veia a moltes cases), un programa que es deia *Paisaje con figuras*, dirigit per Mario Camus, amb guions d'Antonio Gala. Es tractava d'un relat en primera persona dels fets més importants de figures de la història «Nacional», al qual la televisió hi afegia uns paisatges (si mal no recordo eren paisatges buits).

Jo en aquella època tenia uns quinze anys i ja em començava a agradar això dels relats històrics. Recordo que esperava veure a la «tele» un relat històric amb batalles i guerres, ja que el primer que van anunciar era sobre Francisco de Pizarro, el conqueridor de Perú. Però va resultar que era un programa «de cultura», suposo destinat a entesos. Jo només recordo paisatges buits d'acció, i una veu que relatava. Tot plegat m'ha quedat petrificada la imatge, més ben dit, la sensació de que era molt, però que molt avorrit.²

Com que de tot se'n pot aprendre, de la sèrie de televisió em va quedar també la idea primigènia, de que tenim una figura i cal contextualitzar-la en un paisatge. I això és el que he volgut fer en aquest article. Es tracta de posar en el seu context històric i geogràfic el mas on neix Francesc d'Ametller Perer de les Planes. Intentant, això sí, que no sigui tan avorrit com jo recordo aquella sèrie de televisió.

La documentació del segle X i XI està farcida de citacions a les viles, territoris d'explotació i habitació de les comunitats camperoles, de les que Jaume Vilaginés diu molt encertadament:

«Al Vallès Oriental, l'eix de l'organització anterior al mil·lenari, com a la resta de Catalunya era la *villa*. A diferència d'altres indrets de l'Europa medieval, on aquest paraula tenia a veure amb grans unitats d'explotació agrària hereves del latifundi romà, al Vallès Oriental pren el significat d'agrupament de persones que es dediquen al treball del camp...»³

Aquestes comunitats alt medievals anomenades viles i vilars generalment romanen en la documentació a partir del nom d'algun dels caps, líders o representants del grup, com és el cas de la vila de *Paulinianum* (pròpia de Paulí), l'actual Polinyà. A vegades es documenten pel nom de l'adscripció

2. A Wikipedia.org hi ha un informe força extens i detallat sobre aquesta sèrie de televisió i sobre com va ser suspesa per ordre governativa després de l'emissió del capítol dedicat a Juan Sebastian Elcano, per haver-s'hi recitat un parenostre en euskera.

3. VILAGINÈS SEGURA, Jaume, dins *Catalunya Romànica*, Vol. XVIII; Barcelona 1991 pp. 52-53.

de la capella a un sant (com Sant Menna, en el cas de Sentmenat), o per la identificació amb un topònim (per exemple Canyelles, a Castellar del Vallès).⁴

Moltes d'aquestes viles alt medievals tenen antecedents en època romana, atès que en el seu territori s'hi han trobat restes d'antigues viles romanes, a vegades properes i a vegades molt allunyades de les construccions medievals i modernes que ens han arribat als nostres dies. A molts pobles del Vallès hi ha una continuïtat de població als mateixos espais geogràfics des d'època tardo-romana. Àmbits on hi havia hagut viles romanes, en època alt medieval hi trobem una població relacionada territorialment o adscrita un grup que viu i explota un territori delimitat en el qual construeix esglésies amb els seus corresponents espais sagrats i d'enterrament.

Moltes d'aquestes petites esglésies rurals tenen referents d'esglésies preromàniques, que confirmen una ocupació continuada des d'època romana. És el cas de capelles i esglésies properes al terme de Terrassa, com la de Sant Pere d'Ullastre a Castellar. En aquest cas, potser caldria també plantejar el tema d'una cristianització primerenca i la possible existència d'una església preromànica amb funció parroquial dins de la xarxa de parròquies del bisbat d'Ègara.

En aquestes viles alt medievals el patró es repeteix: ocupació continuada des d'època romana, construcció d'una església i espai sagrat d'enterraments i, a partir del segle XII i XIII, dispersió dels pobladors en masos. La població més nombrosa de les antigues viles –ara masos– normalment quedarà com a parròquia a partir del segle XIII-XIV. Les que tenen menys població quedaran com a sufragànies si estan lluny de la parròquia, cas, per exemple, de Sant Feliu de Vallcarca, al terme de Sant Llorenç Savall; i algunes, pel poc pes demogràfic, resten primer amb funcions de sufragània però per la baixada demogràfica baix-medieval resten capelles rurals auxiliars privades, com és el cas de Sant Pere d'Ullastre.⁵

Els topònims alt medievals del Vallès conservats fins els nostres dies, en molts casos, han sofert un procés de reducció geogràfica considerable. Per exemple, els topònims Aiguasenosa a Sentmenat, Marata a Polinyà, o Canyelles a Castellar, en l'actualitat han quedat pràcticament reduïts al nom d'una masia i les seves terres, quan en els tres casos havien estat topònims de tota una vall.

4. Polinyà: ALTURO PERUCHO, Jesús: *Diplomatari de Polinyà del Vallès. Aproximació a la història d'un poble del segle X al XII*, Faventia Monografies, ed. Universitat Autònoma de Barcelona, 1985, (pp. 22-23). Sentmenat i Canyelles de Castellar: FABREGA GRAU, Àngel: *Diplomatari de la Catedral de Barcelona*, ed. Capítol de la Catedral de Barcelona, Vol I, 1995 (docs. 75 i 105)

5. Exemple de connexió entre viles romanes, viles alt medievals i masos a CANYAMERES RAMONEDA, Esteve: *Masos, masies i masoveries, estudi de l'agricultura de Santa Perpètua de Mogoda i Santiga (segles XI-XX)*; Ed. Ajuntament de Santa Perpètua de Mogoda, 2009 (pp. 16-33).

En d'altres casos, la reducció geogràfica acompanyada dels moviments demogràfics de les famílies de mas ha comportat la desaparició del topònim alt medieval del lloc o territori que li era propi i s'ha traspassat a un territori veí o més allunyat, fet que ha comportat confusions importants. Aquest seria el cas del topònim Llobet, a Santiga i a Santa Perpètua de Mogoda; Font i Viloca, a Terrassa; Padró, a Sentmenat i Polinyà; Deu, a Sant Feliu de Codines; o Sallent, a Sant Julià d'Altaura i a Castellar. En el cas d'Ullastre, pràcticament desapareix el topònim i queda el nom de la capella com a nom del mas principal: can Santpere.

Els referents medievals de ca n'Ametller els hem de situar dins l'àmbit de la que segurament fou la vila alt medieval d'Ullastre, on al segle XII i XIII es formen masos, com el mas de Sant Pere (can Santpere), el mas Amada (can Casamada), el mas Cuiars (can Quer) i al límit amb Togores, el mas de la Rovira (can Torrents de Rovira).

L'església de Sant Pere d'Ullastre, avui dia ermita sense ús ni litúrgia, posteriorment es mantingué segurament com a lloc de culte i enterrament de la vila alt medieval. Als segles XII i XIII, amb la aparició dels masos dispersos pel que havia estat els dominis territorials de l'antiga vila, tingué possiblement funcions de parròquia de les famílies pageses de tots aquells masos. La funció parroquial, però, amb les reordenacions parroquials dels segles XIII i XIV, i pel poc pes demogràfic, no continuarà com a parròquia respecte de viles com la de Sant Feliu del Racó (amb parròquia), o llocs amb el poder polític del terme com el castell de Clasquerí (adscrit a la parròquia de Sant Esteve de Castellar, avui dia Castellar Vell).

EL CONTEXT GEOGRÀFIC

S'ha parlat dels possibles antecedents més antics que podrien vincular el mas Oliva, dit posteriorment Ametller, amb la formació de masos a partir d'una antiga vila alt medieval amb punt central social a la capella de Sant Pere d'Ullastre. A aquesta contextualització històrica hi podem afegir la contextualització física o geogràfica i, amb tot, podrem fer una aproximació a aquell «paisatge» on incloure la figura de Francesc d'Ametller.

Ara resta parlar de l'àmbit geogràfic del mas Ametller, el qual tot i estar dins del que tots coneixem com la plana del Vallès, la localització concreta dins d'aquesta plana entre les dues serralades, la Litoral i la Prelitoral, ha condicionat molt l'agricultura i, en definitiva, l'explotació del medi. Ca n'Ametller se situa a la capçalera de la vall del Riutort, una capçalera de vall arrecerada sota de la Serralada Prelitoral, el Puig de la Creu, i orientada a migdia i flaquejada a Llevant i Ponent per la serres de can Palau i la d'Ullastre.

Aquesta orientació a migdia de la capçalera de la vall del Riutort ha comportat històricament uns graus de temperatura de diferència anuals suficients per dir que té unes temperatures més benignes que la zona central i sud de la plana del Vallès. Això, en certs moments històrics, ha estat un factor cabdal per la viabilitat dels masos.

A finals del segle XVI i en el decurs de la primera meitat del segle XVII, hi va haver una sèrie de pulsacions climàtiques dins el que s'ha anomenat la miniglaciació LIA (Little Ice Age), que va afectar des del segle XIV fins al XIX. Aquestes pulsacions climàtiques es van traduir en anys amb excés de pluges com l'any 1617, en què hi va haver fam a Barcelona a causa que les riuades havien desballestat tot el sistema de molins fariners prop dels rius i no es podia moldre el blat. A més, no es podia travessar la majoria de rius i rieres del Principat. Un altre exemple és l'any 1619, en què la sequera i la fam estigueren darrera de la famosa caça de bruixes del Vallès.

A la plana del Vallès, aquestes pulsacions climàtiques varen comportar, especialment a la primera meitat del segle XVII –i molt lligat al fenomen de la inversió tèrmica hivernal–, la fallida de masos molt importants. Es van salvar d'aquesta situació de crisi els masos situats sota l'aixopluc de la Serralada Prelitoral i de les zones més altes de la Plana. La crisi es traduí, generalment, en un endeutament crònic de les famílies pageses de mas que no van tenir temps d'adaptar-se als canvis meteorològics.

Sense anar massa lluny, a la parròquia de Sant Julià d'Alta es ven el mas Sallent (can Deu), el mas de la Pedra Blanca (can Barba), el mas Borrell (Castellarnau), el mas Matalí (can Gambús), la Torre de Banyeres (Torre de Mossèn Homs), i el mas Julià Ferrer. A Jonquieres, el mas Canals (can Puiggener), el mas Hortals (can Català), el mas Torrella del Racó (can Rull), la Torre de Vallcorba (castell de Can Feu), etc. Sense anar més lluny, a Castellar del Vallès comença el procés de pèrdua de pes específic de la banda dreta del Ripoll, la zona de Castellar Vell i Clasquerí, on es ven el mas Bosc (can Font). Aquest procés culminarà al segle XVIII amb el trasllat de la parròquia a les Fàbregues.⁶

Els masos propers a la Serralada Prelitoral potser tenen com a punt divergent respecte dels grans masos de la Plana precisament el fet d'estar ubicats en zones més altes i més accidentades, caracteritzades per tenir una explotació diversificada, on el bosc encara és important i on els camps normalment són de dimensions mitjanes i petites. És una agricultura més diversificada, més de subsistències. No perquè s'hagi escollit sinó perquè les condicions del medi no afavoreixen l'especialització com passa als grans masos de la plana, dedicats al cereal. Aquí hi ha camps d'oliveres, algunes vinyes, quintanes de cereal, un hort petit, ramat d'ovelles, alguns porcs i el bosc de rovira.

En períodes de convulsió del clima o problemes de mercat productiu, aquesta diversificació forçada pel medi afavoreix que aquests masos

6. Per informació de la crisi dels masos del Vallès a CANYAMERES RAMONEDA, Esteve: *El terme de Sabadell en els primers anys del segle XVIII*. Ed. Revista Arraona, en premsa i CANYAMERES RAMONEDA, Esteve: *Masos, masies i masoveries, estudi de l'agricultura de Santa Perpètua de Mogoda i Santiga (segles XI-XX)*; Ed. Ajuntament de Santa Perpètua de Mogoda, 2009.

aguantin molt millor la crisi i fins hi tot n'hi hagi que s'enforteixin i esdevinguin grans pairalies. A Ullastre, el període de crisis dels segle XVII comportà al final del període, l'enfortiment dels masos i l'ascens social de les seves famílies.⁷

L'altre aspecte a destacar del medi físic d'aquest indret, i que es considera un tema de geografia humana, són els dos camins rals importants que passen per Ullastre. Imaginar com era el nostre país sense les carreteres ens costa, i més pensar que abans, com ara, les vies de comunicació eren determinants pel desenvolupament de les comunitats.

Des d'època altmedieval és documenta un camí ral i alhora camí ramader molt important anomenat camí ral de Barcelona a França. Aquest camí començava al coll de Montcada, ja que aquí es separava del camí ral de Manresa a Barcelona. Travessava la riera de Sant Cugat i el Ripoll i enfilava carenejant cap a la serra de la Salut, o serra de Sant Iscle, o serra de can Palau. Pel coll de Solanet i per Canyelles pujava fins els plans de Cadafalc i Collmonner. D'ací, per la Serra de la Codina, cap a Sant Julià d'Úixols, i per la serra de la Ginebreda baixava al gual de la Fàbrega de Castellterçol, travessava els plans de Moià cap a Sant Pere de Ferrerons, vers Postius, i prop del puig de Fontfreda baixava al Lluçanès per Olost. Travessava tot l'altiplà del Lluçanès fins Alps, cap les Llosses, Ripoll, Ribes de Freser i collada de Toses cap a la Cerdanya fins Puigcerdà, i d'ací cap a Foix.

Aquest camí, existent encara avui, era un camí que tenia diverses característiques a destacar:

1. Era un camí carener quasi sempre i, vorejant la partió d'aigües, primer entre les conques de la riera de Caldes i el Ripoll, després entre les conques del Besós i el Llobregat, després entre el Llobregat i el Ter, i en entrar a la Cerdanya la conca del Segre.

2. Sempre anava per fora dels pobles, en un traçat molt recte i ràpid que en el decurs de molts segles havia anat dotant-se d'infraestructures de servei properes (com les àrees de servei de les vies ràpides actuals, ja sigui autovies o autopistes). Eren els hostals, les fàbregues i les ferreries. Serveis que ens han quedat a la toponímia local.⁸

7. Les aliances matrimonials dels hereus de mas són un bon indicador de l'ascens o declivi social de la família i mas. En aquest sentit, a mitjans del segle XVII, a can Santpere entra com a jove una filla de la gran pairalia rubinena de can Xercavins; a can Quer, una filla de can Llobet de Santiga; a can Casamada, una filla de can Santpere; a can Torrents de Rovira, una filla de can Moragues de Jonqueres.

8. Sobre aquest camí ral, com infraestructures de servei, tenim que la primera parada sortint del pla de Barcelona i superat ja el coll de Montcada, era abans de travessar el Ripoll a Montcada, on ens ha quedat el topònim de la Ferreria. Un cop travessat el Ripoll a la Salut de Sabadell hi havia una hospederia. En arribar a la primera pujada important a la Serralada Prelitoral hi havia les Fàbregues de Castellar. A l'altiplà de Cadafalc i Collmonner hi havia les pletes de la transhumància i una mica abans Collferrer. En passar la Serra de la Codina, i en terme de Gallifa, hi ha la Ferreria. Al límits de Gallifa amb Sant Julià dels Úixols hi

3. Era alhora un dels grans i més importants camins ramaders que des de la Cerdanya portaven ramats a les pastures del Baix Vallès. La seva utilització com a camí ramader és immemorial.⁹ Al seu pas per Castellar el tram entre la població i la Salut de Sabadell es coneix amb el nom de Camí de la Serra.

4. Aquest camí fou molt emprat fins a les guerres carlines per civils i militars pel fet que no passava per cap població ni vila important (vaja, com una autopista de les d'avui pel que fa a traçat).¹⁰

L'altre camí que travessava per Ullastres era el camí ral de Caldes a Terrassa. Un camí també que sempre transitava per fora dels pobles, documentat des d'època medieval i també molt utilitzat en temps de guerres.¹¹

havia l'Hostal de coll d'Ases. Al pas de la riera després de baixar per darrera de la Ginebreda, hi havia la Fàbrega de Castellterçol. Més endavant tenim nova parada a Sant Pere de Ferrerons, i a la Caseta Alta una altra parada pels ramats de la transhumància. El camí en dominis de la sufragània de Sant Feliu de Terrassola passava per sobre de Postius i per terres de la sufragània de Carauïll, d'Oristà cap a Olost, d'ací vers les Ferreres de Sant Bartomeu del Grau i els Hostalets de Perafita. L'Hostal del Vilar de Sant Agustí de Lluçanès era la gran parada i cruïlla important de camins rals i ramaders, d'ací cap a Griera d'Alpens, i per Torrats d'Alpens es passava a les Llosses.

9. Els plans de Cadafalc i Collmonner eren pleta i parada important per als ramats. Ací es decidia per una de les dues alternatives de camí: la principal, fins els plans del baix Vallès, que passa per la Serra de la Salut; o la que, baixant per la serra del Pascol de Rovinyó, la Torre Roja i fins a Sant Miquel de l'Arn una capella i hostatgeria medieval en la cruïlla d'aquest ramal amb el camí ral de Caldes a Terrassa i per les Serres va també cap els plans del baix Vallès però a la zona de Mogoda, Gallecs i Mollet. Aquest segon tram és el que fa de límit administratiu del terme de Sentmenat i Caldes de Montbui des d'època medieval, i seria el que interpretà Ramon Martí en un document comtal de l'any 944 (Coll, Buixó et alii: *L'església Vella de Sant Menna Sentmenat: del segle V a XX, 1500 anys d'evolució històrica*. Ed. Ajuntament de Sentmenat, 1995 (pp. 126-127).

10. Jo mateix i els meus familiars, descendents de cal Balart de la Serra del Castell de Sentmenat, som en part producte d'aquest camí. Concreto: la meua àvia paterna, na Maria Rovira Febrers, era filla de cal Balart, una casa del barri de la Serra de Sentmenat. L'origen d'aquesta casa, família i nom o renom de casa ve del fet que la casa i la família la van fundar Antoni Balart i la seva muller, na Margarida Mas i Vaquer. Ell era un pastor natural de la parròquia de Bor (actualment agregat de Bellver de Cerdanya) i ella era filla de Sentmenat. Van casar l'any 1685 a Sentmenat, d'on ja no se'n van moure. La meua àvia paterna era néta sisena d'aquesta parella (fill, nét, besnét, nét cinquè i nét sisè).

11. El darrer embolic bèl·lic conegut en què aquest camí fou protagonista data de la guerra del Francès. Segons fonts orals de Sentmenat, a l'alçada del camí ral de Caldes a Terrassa, quan aquest travessa la plana de can Palau de Sentmenat, un escamot de l'exèrcit francès va ser assaltat per naturals d'aquí. Els mataren a tots i no van deixar rastre del seu pas. Els van enterrar per allí a prop. Jo no tenia per massa creïble aquest relat oral fins que el creuament de dades amb una altra font oral (d'un antic rajoler que als anys cinquanta del segle XX menava la bòbila de can Palau) em va explicar, sens saber d'aquesta història de francesos, que quan feien rajoles i maons hi havia un marge (per les indicacions de la mateixa font, el mes proper al camí ral) en al qual havien sortit restes d'armament, ossos i vestimenta, tot molt desfet, podrit i rovellat, i a parer del que ho explicava eren restes molt anteriors a la Guerra Civil.

Aquest camí passava molt a prop tant de ca n'Ametller com de can Casamada i a tocar de can Santpere i la capella de Sant Pere d'Ullastre. Era un camí també recte i de poques pendents. Alguns dels trams conservats de l'antic camí –que fa molt anys que està en desús– indiquen, per la fondària de la traça, la seva antigor.

Actualment, la capçalera del Riutort –que rebatejo com la vall d'Ullastre–, amb ca n'Ametller, can Casamada i can Santpere, podríem dir que ha quedat al marge de les vies de comunicació importants, ha quedat aïllada. S'hi ha d'anar i venir expressament; vaja, en un racó de món! (i que no s'interpreti en to pejoratiu).

Per tant, ens costa pensar que només fa 150 anys aquest territori estava encara al rovell de l'ou d'una xarxa antiga de camins tan important com ho són actualment les carreteres i autopistes, més ben dit, de les variants, les autovies, els eixos i autopistes. Imagineu per un moment que traslladeu tot el trànsit de la carretera de Sabadell del Pla de la Bruguera al camí de la Serra de Sant Iscle, i el trànsit de Sentmenat a Castellar al camí que passa per davant de la casa de ca n'Ametller: què diríem d'aquell territori? Òbviament, que estaria molt ben comunicat.

EL MAS OLIVA I ELS MASOS RÒNECS AGREGATS PRADELL I PALOMAR

La majoria de masos del Vallès comencen a ser documentats als segles XII i XIII. Els més tardans són documentats el segle XIV. En el cas dels masos que conformaran el ca n'Ametller d'època Moderna i Contemporània, la seva existència documentada és molt recent, de finals del XIV, després dels temps de les mortalitats (la Pesta).¹² El 19 de juny de 1396, Francesc Pradell va vendre el mas Palomar (alou de Clasquerí) a Pere Gassó.¹³ Quaranta un anys més tard, el cap de casa propietari dels masos Pradell, Palomar, i Oliva ja era Gabriel Bosc, qui participa el dia 31 de març de 1437 en una concòrdia entre caps de casa de Castellar del Vallès i caps de casa de Polinyà.¹⁴

Aquest Gabriel Bosc era fill del mas Bosc de la parròquia de Sant Julià d'Altura i terme de Castellar (actual can Font de Castellar del Vallès). Era fill de Jaume Bosc, hereu del mas dit Casanoves, i de Sança Santpere, púbbilla del mas Santpere d'Ullastre. Gabriel i els seus germans, documentats durant la primera meitat del segle XV, esdevingueren una xarxa familiar

12. Aquesta és la primera referència que tinc actualment, potser algú altre hagi trobat alguna referència documental més antiga a un dels tres masos, Pradell, Palomar o Oliva.

13. Arxiu Nacional de Catalunya (ANC); Biblioteca; fotocòpia del manuscrit «Inventari de l'Arxiu Fontcoberta-Sentmenat», Vol. II document 35. Registre núm. 7114 de la biblioteca.

14. Arxiu Històric Comarcal de Terrassa (AHCT); Escrivania; Jacme Gili II, manual de 14426-1451, foli 82.

coneguda i important. El germà gran, Joan, hereu del mas Bosc de Sant Julià d'Altura; Berenguer, el segon, heretà de la mare el mas Santpere d'Ullastre; Gabriel, no sabem si per herència o compra, fou hereu i propietari dels masos Oliva, Pradell i Palomar; Pere, un altre germà, pubill del mas Marsol de Sant Feliu de Vilamilany; i la germana Francesca, casada al mas Avellaneda de la mateixa parròquia de Sant Julià d'Altura i terme també de Castellar del Vallès.

El dia 1 d'abril de 1444, Gabriel Bosc va fer establiment a Pere Ramoneda de Sentmenat d'una peça de terra a les Comes Fenoses, de pertinençies dels seus masos ròncs Pradell i Palomar, alou de Clasquerí. El divendres 13 de desembre de 1448 foren convocats, amb «repic de campanes i so de via fora, els homes del terme del castell de la casa de Castellar de Clasquerí» per aprovar la formació del sindicat remença. Entre els caps de casa hi havia també Gabriel Bosc. El dia 26 d'agost de 1453 són establerts de nou pels Clasquerí, a Gabriel Bosc, els masos Oliva i Palomar. Aquesta és la darrera vegada que tinc registre documental de Gabriel Bosc.¹⁵

Gabriel Bosc morí segurament sens descendència i el seu patrimoni castellarenc passà per herència a la casa Santpere d'Ullastre, concretament a Francesc Santpere i Bosc, l'hereu i nebot. Tot això ho fa pensar el fet que el dia 21 d'abril de 1463, Francesc Santpere vengué a Antoni Sumaies tot el mas Oliva de Castellar i també el mas Pradell, derruït i deshabitat, contigu al primer, a Senyoria de Clasquerí a cens de 33 sous pagadors per Nadal. Termenava a orient amb el torrent de Roviradec, amb la Noguera, part amb Casadevall, a migdia amb el torrent de Carbonell, amb part del mas Cuiàs i part amb terres de Casamada, a ponent amb terres de Santpere i part amb terres de Casamada, a tramuntana amb honors de Joan Boadella i part amb el mas Sacosta. Fou venut pel preu de 22 lliures, de les quals en creà un censal.¹⁶

El mas Oliva, venut a carta de gràcia, fou recuperat per la família Santpere d'Ullastre, ja que el dia 31 de desembre de 1476, als capítols matrimonials entre Guillem Ametller –cabaler del mas Ametller del Pla de Sant Pere de Terrassa, fill d'Antoni i Quitèria– i Francina Santpere –filla de Francesc Santpere, pagès hereu del mas Santpere d'Ullastre i d'Eulàlia (difunta)–, Francesc Santpere aporta com a dot a la seva filla el mas Oliva i els masos ròncs Pradell i Palomar, a aquell units.¹⁷

15. Any 1444; AHCT: Escrivania Jacme Gili II Manual XI (1444-1445), foli 10v. Any 1448: HOMS I BRUGUEROLES; Maria Mercè: El sindicat remença de l'Any 148: Col·lecció Documents de l'Arxiu Municipal, 11. Ed. Ajuntament de Girona, 2004. Doc.444, pp. 412-413. Any 1453 ANC; Biblioteca; fotocòpia del manuscrit «Inventari de l'Arxiu Fontcoberta-Sentmenat», Vol. I foli 135. registre núm. 7114 de la biblioteca.

16. Arxiu Històric de Sabadell (AHSB); Fons diversos: Fotocòpies de l'original «Llibre de Successió de la Casa Santpere d'Ullastre». Manuscrit fet per Mn. Jaume Santpere Xercavins, rector de Cornellà a la segona meitat del segle XVIII.

17. AHCT; Escrivania, Jacme Gili III Manual per autoritat Règia II (1469-1482) foli 82.

A partir d'aquest any 1476, la jove parella Ametller Santpere s'instal·la al mas Oliva i, poc a poc, restarà oblidat el nom del mas Oliva i quedarà fins als nostres dies com a nom del mas i la masia el mas Ametller o ca n'Ametller.

EL MAS AMETLLER ALS SEGLES XVI I XVII

A partir del matrimoni Ametller-Santpere es consolida la família pagesa de mas, havent-hi documentada la successió clàssica de pares a fills per baronia, fins a la venda definitiva del mas a la segona meitat del segle XVIII.

Com ja s'ha dit anteriorment, la prosperitat del mas Ametller en el decurs dels segles XVI i XVII s'ha de relacionar amb l'estabilitat de la família. No hi ha alteracions greus com malalties i accidents que comprometin la viabilitat de l'explotació per falta de direcció o braços.

La proximitat als dos camins rals, tant el que baixa de muntanya com el que de Caldes va a Terrassa, ajudarà a la bona comunicació del mas amb els circuits comercials, comarcals i amb Barcelona. La posició alta a la plana del Vallès, a recés de la serralada Prelitoral, i l'orientació a migdia, són tot avantatges a l'hora d'enfrontar-se a les pulsacions climàtiques.

El relleu accidentat de ca n'Ametller, més que el de la plana vallesana, comporta també barreres que en determinats moments seran factor de supervivència avantatjosa. Que el relleu no sigui pla del tot facilita l'existència de camps no massa grans. Als cims de les serres hi ha una major presència de sols més mineralitzats i l'erosió acumulada de milions d'anys comporta la producció de sòls més profunds i degradats prop la vall de Riutort.

Aquestes limitacions comporten una tendència al cultiu més diversificat «més miquetes de tot», ja que tot no es pot fer en gran quantitat i la diversitat en temps de crisi prou que sabem que a vegades poden salvar una economia familiar. Precisament, això és el que va salvar moltes economies pageses d'aquest masos al segle XVII, la diversitat de cultius. La trilogia mediterrània –vinya, cereal (especialment blat) i olivera– acompanyada amb llegums per fer la roda del guaret, una mica d'hort, cànem i lli a l'estiu, i uns quants porcs a les Rovires (de fet ca n'Ametller estava als límits de la Selva del Rovirà.)¹⁸

18. En el decurs del segle XX, entre Castellar, Sentmenat i l'antiga parròquia de Jonqueres, s'ha format una gran massa forestal en què la manca d'aprofitament fa que s'hi estiguin formant rouredes (o rovires) a les valls més humides dels torrents de can Canyameres, can Quer i el Riutort, i a les carenes, alzinars força espessos. Als boscs propers a can Quer és on s'aprecia més aquest canvi de paisatge i de substitució d'espècies forestals. Tota aquest gran boscúria ja havia existit. A principis del segle XI és documentada com 'la selva del Rovirà' (any 1006: *Liber Antiquitatum* de la Catedral de Barcelona, vol.1). D'aquella Rovira tant important n'ha quedat a la toponímia viva «can Torrents de Rovira». A la toponímia ja morta, can Montllor Rovira (s. XX a Sentmenat); el mas Rovira Jussà (s. XVI, actual can Cladelles de Sentmenat), La Rovira (s. XVI, actual casa de cal Senyor, a Sentmenat); el Torrent de Roviradec, entre Sentmenat i Castellar, o el mas Roviradec (s. XVII).

Un petit ramat de cabres i crestons i l'exploració del bosc de roures i alzines, encara abundant en aquestes zones fins al segle XVII, podien marcar la prosperitat respecte de la crisi crònica dels masos situats més cap a la Plana, que antigament havien estat els grans i pròspers masos cerealícoles de la plana. Els masos de la capçalera del Riutort –els masos d'Ullastre– estan, si fa no fa, en la mateixa situació que el mas Ametller. Així, en el decurs del segle XV i sobretot XVII i XVIII esdevenen masos molt importants a nivell productiu i de família. La vinya en alça i l'exploració dels frondosos boscos, especialment a partir del segle XVII, esdevenen una font d'ingressos molt important per les economies pageses de mas.

Els intercanvis pels camins rals que travessen aquesta zona el fan un lloc interessant per la proximitat a les viles del Vallès, Terrassa, Sabadell i la ciutat de Barcelona. Bona ubicació geogràfica, tant per la meteorologia, els vents, l'orientació a migdia i l'altitud respecte de les inversions tèrmiques. La diversitat de cultius i explotació pel relleu i els tipus de sòls i les comunicacions ràpides són factors evidents per entendre el creixement als segles XVI i XVII, malgrat les crisis socials i climàtiques.

Al Llibre de la Universitat de Castellar (1687-1721), transcrit per Roger Rocavert i Homet, veiem que cada vegada que es fa una talla per «pagar los mals y càrrechs», ens situa ca n'Ametller al tall major (els que tenen més) els anys 1688, 1690, 1691, 1692, 1693, 1694, 1695, 1696, 1697, 1698, 1699, 1708, 1709, 1710, 1712 i 1713, i al tall segon els anys 1700, 1703, 1704, 1705, 1707 i 1715. Can Casamada sempre forma par del tall major, i can Santpere es mou entre el tall segon i el tall major.¹⁹

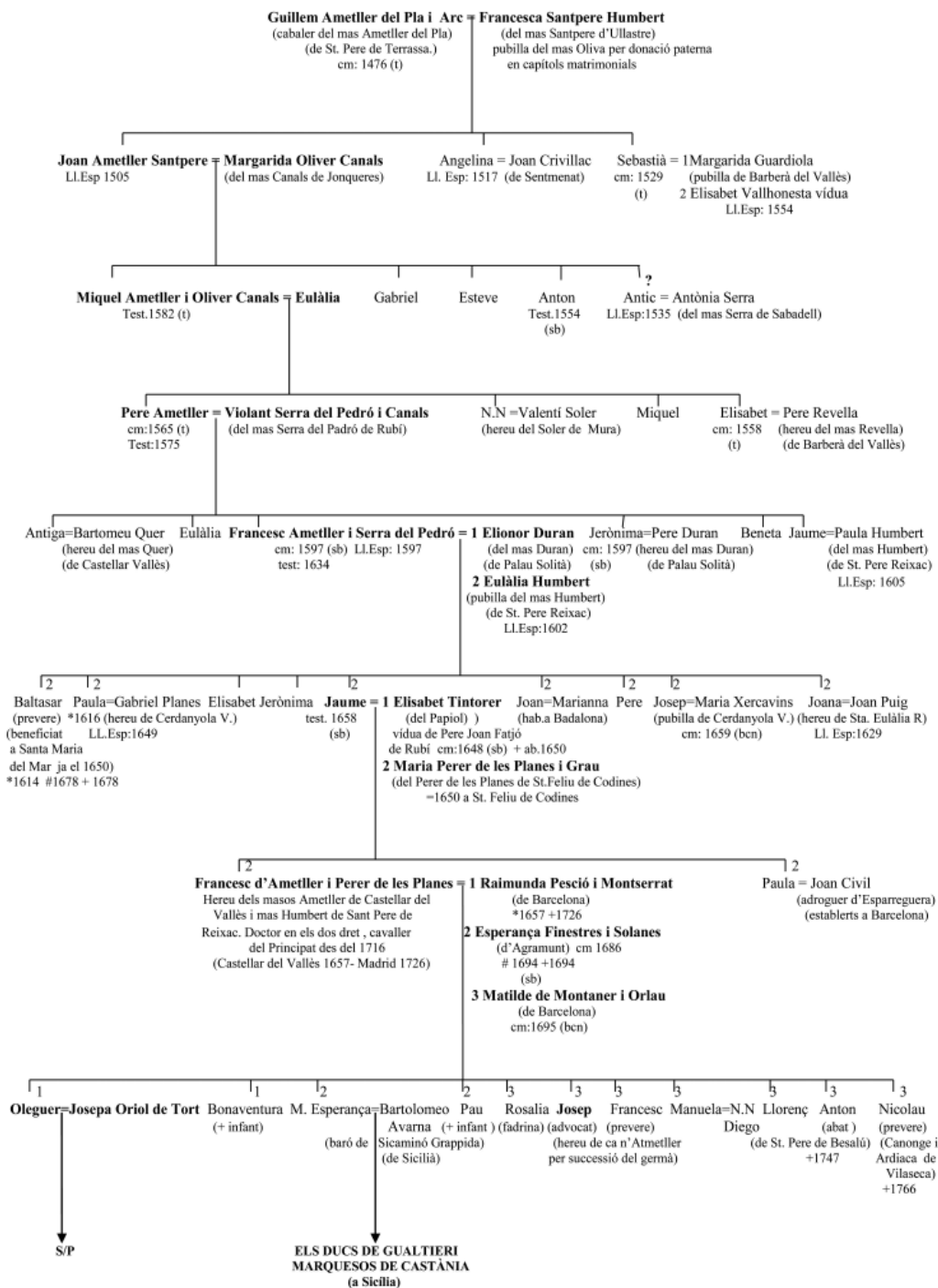
Ca n'Ametller de Castellar es mantindrà en mans dels Ametller fins a la mort de l'últim hereu, fill de Francesc d'Ametller, n'Oleguer d'Ametller i Pesció, que no va tenir descendència. Aleshores el comprà Pau Busquets Augirot, un important fabricant de «panyos» de Terrassa, que també tenia l'anomenat molí del mas Carner o mas Estafort, i la gran propietat de can Rull de Jonqueres. Ca n'Ametller continuarà en mans dels descendents de Pau Busquets Augirot fins a principis del segle XX.

EL CAPITAL RELACIONAL DE LA FAMÍLIA AMETLLER

La reconstrucció dels arbres troncats d'hereus dels masos aporten molta informació, especialment si ens ho mirem des de la perspectiva de xarxes socials i ens permet entendre també l'ascens social de Francesc d'Ametller i Perer de les Planes.

L'estudi dels casaments de les primeres quatre generacions del mas Ametller, que van del 1476 a finals del segle XVII, denota que és un mas

19. ROCAVERT HOMET, Roger: *El Llibre de la Universitat de Castellar (1687-1721)*. Publicació de l'Arxiu d'Història de Castellar del Vallès, núm. 54, desembre de 2012, Castellar del Vallès.



amb ascendent social. Les filles del mas es casen a prop, dins l'àmbit de la comarca. Les joves que entren a la casa són de masos similars de la comarca.

A partir de la quarta generació, la de Pere Ametller, ja es comença a notar una certa pujada social i ampliació del repertori de masos amb qui crear aliances matrimonials. De fet, can Serra del Padró, de Rubí, ja és una de les masies grans de Rubí. Una de les germanes casa al Soler de Mura, ja més allunyada del que és l'àmbit comarcal.

La cinquena generació d'Ametllers de Castellar és la que marca la diferència, de la qual hi haurà conseqüències posteriors. D'entrada, hi ha un doble casament (una estratègia per estalviar dots). L'hereu del mas Duran, de Palau Solità, casa amb la filla del mas Ametller; i l'hereu del mas Ametller, de Castellar del Vallès, amb una filla dels Duran de Palau Solità. La jove de ca n'Ametller morí prematurament, probablement de part, però la jove de can Duran, filla del mas Ametller, envellí i morí vídua i amb una llarga descendència a can Duran de Palau Solità.

Una generació abans havia sortit del mas Duran, Bernat, adroguer instal·lat a Barcelona, que serà l'avi d'Anton Pau Duran, l'adroguer que va comprar la gran propietat del mas Llobet de Santa Perpètua de Mogoda, i pare de Josep de Duran i Mora, comerciant de la colla de mercaders de Narcís Feliu de la Peña i Ciutadà Honrat de Barcelona des del 1686 i pujat a la categoria de Cavaller per privilegi obtingut l'any 1727, que fou també un dels principals abastadors dels exèrcits borbònics al Principat.

Així, del capital relacional del mas Duran de Palau Solità, la xarxa de parentiu de sang i polític dels Ametller s'amplia per la xarxa de masos importants i per la dels Duran, adroguers i comerciants de Barcelona.

Les relacions pageses s'amplien amb els Tries, de Santa Eulàlia de Ronçana; els Cortès i els Cerdà, de Plegamans; els Gibert, de Palau Solità; els Vidal de Bell-lloc, de Santa Agnès de Malanyanes; els Cuiàs del Bosc, de Montcada; i els Trabal, de Valldoreix. Contemporanis a Francesc Ametller tenim els germans i cosins seus: Anton Pau Duran Cuiàs del Bosc, botiguer instal·lat a Barcelona, i Joan Duran Cuiàs del Bosc, prevere, que fou rector de Palau Solità.

Encara hi ha més a dir d'aquesta cinquena generació d'Ametllers de Castellar. D'entrada, el segon casament de Francesc Ametller i Serra del Padró (avi de Francesc d'Ametller Perer de les Planes), aquest cop amb la que havia de ser la pubilla del mas Humbert de la parròquia de Sant Pere de Reixac. Un mas de la Plana molt proper al Pla d'Albinyana i en una zona molt fèrtil però que al segle XVII pateix molt amb la inversió tèrmica i les pulsacions climàtiques. De fet, no és un mal negoci pels Ametller, ja que pel camí ral de Barcelona, el mas Humbert del Roure és molt proper.

Però encara es refermen més els vincles amb el casament del germà no hereu de Francesc Ametller Serra del Padró, Jaume, amb la segona filla del mas Humbert, Paula Humbert, l'any 1606. La germana gran dels Amet-

ller havia casat a can Quer de Castellar del Vallès. Per tant, per aquesta banda ampliava les relacions familiars i xarxa social relacional de pagesos de masos grans amb els Guitard de la Muntanya, de Sant Pere de Terrassa, i els Palau de Sentmenat.

Per aquesta línia, el capital relacional es podia haver estès cap a famílies de mas importants, com els Cuiàs del Bosc, de Montcada; els Xammar de Baix, de l'Ametlla del Vallès (ciudadans honorats de Barcelona); o els Marcet del Mas, de Sant Cugat, a través de Margarida Ametller i Humbert (casada en primeres núpcies amb l'hereu Cuiàs del Bosc de Montcada, en segones amb Antoni Xammar de Baix, de l'Ametlla del Vallès, i en terceres amb Antic Marcet del Mas de Sant Cugat del Vallès).

Les disputes familiars per la lluita sobre qui tenia dret al mas Humbert del Roure, segurament refredà molt les relacions per aquesta banda, tot i que al testament de Joan Pere Farell, casat amb Eulàlia Humbert, i per tant pubill del mas Humbert de Reixac, l'any 1658 fet a Sabadell, nomenà marmessor testamentari a mossèn Baltasar Ametller Humbert.²⁰

Si continuem i anem a la generació sisena d'Ametllers de Castellar del Vallès, la del pare de Francesc d'Ametller i Perer de les Planes, la cosa es posa molt interessant. Tenim documentats nou fills entre nois i noies. Hi ha dues filles, Elisabet i Jerònima, que no he pogut esbrinar si eren filles de la primera o segona dona de Francesc Ametller i Serra del Padró, i els altres set que són fills d'Eulàlia Humbert: cinc xicots i tres mosses. El gran d'aquest germans Ametller Humbert sembla que fou Baltasar, qui cursà la carrera eclesiàstica i arribà a beneficiat de la comunitat de preveres de la parròquia de Santa Maria del Mar de Barcelona. Els altres foren Joan, que casà amb una pubilla de Badalona; Josep, que casà amb la pubilla Xercavins de Cerdanyola del Vallès; Jaume, el segon, que fou l'hereu de can Ametller de Castellar del Vallès; Pere, del qual no hi ha més dades; Paula, casada amb l'hereu del mas Planes de Cerdanyola del Vallès; i Joana, casada amb l'hereu del mas Puig, de Santa Eulàlia de Ronçana.

Com veiem, els fills i filles documentats casen tots amb pubilles o hereus de l'àmbit del Vallès i del Barcelonès, senyal que el potencial econòmic i ascendència social de la família Ametller de Castellar no havia baixat. És més, la presència en aquesta generació d'un prevere indica bona disposició econòmica.

Jaume, l'hereu, casà dues vegades. La primera amb una vídua jove, filla de can Tintorer, del Papiol, i vídua de Fatjó, de Rubí. La segona, l'any

20. Arxiu Històric de Sabadell (AHSB); Escrivania; llibre de Testaments del notari Jaume Rojas, Sig. E-191, foli 105. Al testament fet a Barcelona davant el notari de Barcelona Bonaventura Borràs el dia 14/10/1672, Margarida Ametller i Humbert, filla de Jaume Ametller i Paula Humbert, fa constar que la seva mare Paula era l'«hereva» del mas Humbert de Reixac.

1650, amb Maria Perer de les Planes i Grau, filla de la masia del Perer de les Planes, de Sant Feliu de Codines.

La família Perer de les Planes formava part del paisatge de masos de Sant Feliu de Codines des de segle XIII i, com molta part de masos de la Serralada Prelitoral, al segle XVII va tenir una notable expansió social i econòmica. El capital relacional que aporta és bàsicament territorial i dins els límits del grup de pagesos de mas. Aquesta masia i la seva família continua fins a l'actualitat i amb el mateix cognom familiar que no s'ha perdut.

El nucli familiar matern de Francesc d'Ametller passa per la Plana de Vic. Els avis materns eren del Grau de Viladrover, una de les grans cases del Brull. Les relacions d'aquest mas amb grans i històriques pairalies osonenques, com el Riquer, de Seva; l'Argila, de Vespella; L'Eimeric, de Riudeperes; el Dacs, de Gurb; i el Pradell, de Granollers de la Plana, donen idea de les xarxes familiars comarcals.

Per la banda paterna la xarxa familiar s'estenia al Villar de la Torre, de Sant Feliu de Codines; Campdepedrós, de Caldes de Montbui; o Aiguasenos, de Sentmenat. A nivell dels germans de la mare de Francesc d'Ametller, la xarxa de relacions familiar també és interessant, ja que s'amplia als Baigual, de Sentmenat; els Garriga, del Solei de Bigues; o els Bernils, de Sant Quirze Safaja.

La mort prematura de l'hereu, Jaume Ametller i Humbert, l'any 1658, deixa el mas Ametller amb una família formada pel germà petit de Jaume, en Josep, encara solter; un minyó anomenat Jaume, de 12 anys, al qual en el testament es diu que l'han criat a ca n'Ametller i que si es queda a la casa treballant per ella tindrà el mateix tracte que els fills fadrísters i cabalers que queden al mas; la vídua, Maria Perer de les Planes Grau, embarassada, i Francesc, l'hereuet, d'un any d'edat.

Com en d'altres casos, els tutors i curadors escollits pel finat en el testament s'havien de fer càrrec dels pubills i l'hereuet fins a la seva suficient edat per fer-se càrrec de tot el patrimoni. Jaume Ametller i Humbert deixà escrit al testament que els seus marmessors testamentaris, encapçalats per Mossèn Baltasar Ametller Humbert, fossin els tutors i curadors de l'hereu i del *«pòstum»* que portava en el seu ventre la vídua.²¹ Els germans Joan, Josep i Baltasar Ametller Humbert, liderats per aquest últim, esdevingueren tutors de Francesc d'Ametller. Aquí és on entra el tutoratge, millor dit, el protagonisme de qui està a tots els cuinats importants de la família: l'oncle capellà i prevere beneficiat Baltasar Ametller Humbert, que segurament fou l'artífex de la carrera universitària del seu nebot.

L'oncle, Baltasar Ametller i Humbert, va néixer l'any 1614 al mas Ametller de Castellar del Vallès. Mossèn Vergés i Mirassó escriví d'ell:

21. AHSB; Escrivania; notari Jaume Rojas; Llibre de Testaments. Sig. E-191 foli 97v.

«Fou el seu successor [de Joan Baptista Garreta, prevere beneficiat del Sant Esperit, el 1640]. Era tan sols sots-diaconat quan el Sr. Jaume Pèlechs, amo del mas del mateix nom, li presentà el benefici el 1642».²²

Baltasar Ametller i Humbert també presentà candidatura per alguns beneficis de l'Església de Caldes de Montbui pel parentiu amb els Duran de Palau Solità. L'any 1650, en què casa el seu germà Jaume, ja consta com a prevere beneficiat a Santa Maria del Mar de Barcelona. Aconseguí també el lloc de confessor de Santa Anna de Barcelona, un personat amb renda que era compatible amb el càrrec de beneficiat de Santa Maria del Mar.

Va administrar les rendes i fortuna personal amb èxit i es relacionà, sobretot, amb mercaders i botiguers del seu «barri de Ribera» com els Nadal. Va fundar també una causa pia per maridar filles descendents de la progènie de ca n'Ametller de Castellar del Vallès. En el seu testament, va fer hereu universal i marmessor al seu nebot Francesc Ametller, que ja consta l'any 1678 com a doctor en els dos drets. Mossèn Baltasar Ametller morí pocs dies després de fer testament.²³

Una dada que es desprèn del testament de Mossèn Baltasar Ametller en relació al seu nebot Francesc d'Ametller i Perer de les Planes és que, quan fa testament l'any 1678, es descriu l'hereu universal i nebot ja com a Doctor. Si Francesc d'Ametller va néixer l'any 1657, i l'any 1678 ja era doctor en els dos drets, vol dir que amb 21 anys ja havia acabat els estudis universitaris. O bé era un alumne molt però molt avantatjat i, per tant, un prometedor advocat, o les xarxes familiars havien fet de les seves. Per la biografia del personatge feta per Gemma Garcia Fuentes sabem que fou per mèrits propis.

La combinació de talent personal, un bon guiatge en el període de formació, unes xarxes relacionals i familiars importants al lloc d'origen però també a Barcelona i una mica de sort en els temes de faldilles fan un bon còctel per tenir un *paisaje con figuras*, no una generació del no res.

Sentmenat, 25 de maig de 2014

22. Vergés i Mirassó, Antoni (1872): *Història de Castellar del Vallès*. Edició revisada, editorial Montblanch-Martin, Granollers 1974, pp.179

23. Any 1650: Arxiu Parroquial de Sant Feliu de Codines; Llibre de Matrimonis I-II d'esposalles (1562-1696), pp.319. Any 1678: Testament de Baltasar Ametller, davant de Bonaventura Torres, notari de Barcelona.