
ELEMENTS HIDRÀULICS

EMBASSAMENTS

Existeixen en el terme de Castellar una sèrie d'embassaments de diferent cabuda i configuració situats a les lleres de diferents torrents:

Pantà-Embassament de Ribatallada

El projecte de la seva construcció data del 1895. La seva cabuda era de 10.000m³. El propietari, la Companyia d'Aigües de Sabadell, i el seu ús era abastar d'aigua la ciutat de Sabadell. Veure el Torrent de Ribatallada.

Torrent del Llop

En aquest torrent s'hi troben tres embassaments, l'alt, el central i el baix. L'Alt es troba prop la capçalera de l'esmentat torrent. El central es troba a la part mitjana del torrent en un gran clot formant una petita presa. El baix es troba prop de la confluència amb el torrent del Guinart. Són embassaments construïts entre els anys 1960-70 per proveir d'aigua la encara incipient urbanització de Can Font que disposava d'aigua pròpia.

Torrent de Miralles

Embassament situat a uns 500 metres del Collet de Miralles, en el curs del torrent. Formava part d'una xarxa d'embassaments per proveir d'aigua la urbanització de Can Font.

Torrent Mitger

Molt abandonat al llarg del temps, es troba situat a la dreta de la masia de can Sallent. També tenia la mateixa funció que els anteriors. Actualment la urbanització de Can Font s'abasteix d'aigua de Matadepera a través de Mina d'Aigües de Terrassa, a la qual l'Ajuntament de Castellar li proveeix d'una quantitat d'aigua de Matadepera a través del Girbau on hi arriba aigua de la Font de la Riera.

RECS

A la majoria de zones hortícoles l'aigua per regar les diferents parcel·les corre a vegades contínuament, a vegades per torns, per recs de diferent mida i construcció, trobant-se a la majoria d'horts com els del Brunet, Pujolet, can Barba, Canyelles...

Recs a la pedra

Ja esmentats anteriorment. *El 10-10-1994 la riuada deixà a la vista murs i recs fins aleshores força desconeguts sota el pont de la carretera de Terrassa.*¹

Hi ha dues canals tallades a la roca, respectivament a banda i banda del riu, a més d'encaixos per a posts de fusta a les parets verticals de la roca segurament pertanyents a un molí. Aquestes restes foren posades al descobert a les riuades del 1962 i també altra vegada a les del 1994.²

A més dels ja esmentats es coneix l'existència de:

El 1770 s'esmenta un **rec**. *Lo dia 20 de novembre de 1770 ha vingut un vent fort... ha fet caure... un siré vell que tenia més de cent anys ab una para molt grossa i vella... a la vora del camí de baix sobre lo rech.*³

L'any 1884 consta una escriptura ja esmentada, de Vicenç Arús en la qual s'esmenta un hort anomenat Pont del Riu, que llinda a Orient amb una sèquia (vulgo) **Rech** anomenat **de la Farga**, a Ponent amb la sèquia anomenada dels molins i part amb el riu Ripoll i a cerç amb les referides sèquies.⁴

Recs de can Carner-Oliver

Fins el desembre del 2002 encara es podia veure un rec d'1 m. aprox. d'amplada per 50cm. aprox. de fondo fet amb obra i pedra, que de can Carner seguint el límit de propietat amb ca n'Oliver passava per la part alta d'un camp alimentant una grossa bassa (no la que era pràcticament davant la casa de can Carner on s'hi havia celebrat el concurs de pesca de la Festa Major, ja fa molts anys, desapareguda) com també ja desapareguda en aquestes dates la que fem esment, que els regava, avui convertits en vials i illes de parcel·les ja edificades, paral·lel a l'antic camí que dels Pedrissos manava cap als dos masos, avui remodelat en el seu traçat i asfaltat ja com a carrer. En arribar a la bassa esmentada girava perpendicularment travessava per sota aquest camí i es dirigia cap a l'interior de l'actual fàbrica PLAYTEX. Segurament es poden relacionar aquests recs amb l'aigua de Canyelles que des de l'antigor rebien aquests dos masos juntament amb els masos Mir i Bregas?

A ca n'Oliver hi havia també un pou molt fondo situat arran de la riba del Ripoll, aquest tenia una mina que l'alimentava i sembla que una

1. Pinyot Garròs, Joan, *El Ripoll. Les riuades* (3) FORJA 16-des-1995.
2. *Plaça Vella*, núm. 20 1987 pàg. 35. Inventari Arqueològic del terme de Castellar.
3. Vergés Mirassó, Antoni, *Història de Castellar del Vallès*, Edit. Montblancs-Martin, Barcelona 1974, pàg. 239.
4. Arxiu can Juliana. Cl-A-6.

gran cisterna a sota per acumular l'aigua. Poc a poc i en successives esllavissades de la riba, aquest pou va anar quedant cada vegada més prop d'aquesta, arribant a quedar mig descalçat fins que ha desaparegut. Aquest procés s'ha portat a terme en poc anys.

Rec de les Clivelles

Lluís Montagut esmenta que de jove, al vespre, anaven a caçar grànnotes a un dels recs de Les Clivelles, a la zona d'Horts del Cosidor.⁵

Rec de les Nogueres

S'esmenta un rec a cel obert anomenat de Les Nogueres a la zona on hi havia el primer camp de futbol de Castellar que era al costat de cal Feliuet a la Ctra. de Sentmenat, 58. Aquest rec o rasa de la Noguera diu que desguassava al Camí Fondo, actual Av. Sant Esteve. També n'esmenta una altra prop d'aquesta, una mica més avall, aproximadament pel costat de l'actual Biblioteca Municipal, antic Sindicat Agrícola l'Harmonia i posteriorment Gimnàs Municipal, actualment Biblioteca Municipal.⁶

POUS

A més dels pous ja esmentats al llarg de l'estudi, es coneix l'existència d'altres sense saber la data de la seva construcció, ni el nom amb què són coneguts.

Pous amb referència documental

L'any 1328 Jaume Santpere Puig compra el **camp del Pou**, on hi ha diverses cases, de pertinències del mas **Saiola** (ahsb).⁷

L'any 1388 s'ha esmentat el **Pou del Castell** i... *corriola guarnida de ferre abta per poar aygua la qual penjava sobre lo pou...*⁸

L'any 1464 s'ha esmentat el Pou de Les Fàbregues sobre el qual el batlle Salvador Bufí va fer una disposició que deia: *xv die mensis julij a nate. dni. m^o ccclx quarto. es stat posat bant en lo pou dles fabregues a tothom quen traga aygua que nol tanch bant de x sous atot hom generalment.*⁹

5. Montagut, Lluís, Història Breu de Castellar, Ateneu Castellarenc, pàg. 238.

6. Montagut, Lluís, Crònica del període extraordinari 1931-1939

7. Canyameres, Ramoneda, Esteve. Història de les masies de Castellar des de la perspectiva humana. 15 de desembre 98.

8. Perich Vidal, Gemma, El Castell de Castellar any 1388, *Plaça Vella*, núm. 18, Arxiu d'Història de Castellar, 1986, pàg. 13 i 18.

9. Vergés Mirassó, Antoni. Història de Castellar del Vallès, Ed. Montblanch-Martin, Barcelona, 1974, pàg. 68.

L'aigua a Castellar del Vallès

L'any 1607, a 9 de juny, consta una venda a carta de gràcia d'un cens que Antich Sanpera, fa a Anton Casamada d'una peça de terra en el lloc anomenat **Camp del Pou** en el qual hi havia una casa establerta. Arxiu can Juliana.¹⁰

L'any 1642 s'esmenta el **mas Pou**... *Per tres peces de terra situades en el lloch anomenat Salt den Gui ó Guiu en la parròquia de S. Feliu de Castellar, afronten ab honors del Mas Pou.*¹¹

L'any 1774 s'ha esmentat també el **Pou de Glaç de Ribatallada** que era un dels proveïdors de la ciutat de Barcelona.

L'any 1872 es troba citat el **Pou dels Hostalets de la Bruguera**. Ja el 1716 és mencionada: *una peça de terra campa dita lo Hostalet, dista de dit lloch tres quarts i de la casa del Duenyo un quart, possoida per Jaume Oliver...*¹²

*Per la part de la Bruguera i més avall de can Carner, hi havia algunes cases conegudes pels Hostalets. Tal vegada serien posades pels vianants que passaven a Barcelona o tornaven als pobles de la muntanya. Jo encara he vist un pou, que seria com l'última resta d'aquestes cases, immediatament al camí antic de Sabadell, abans de construir-se la carretera.*¹³

Aquesta fou acabada el 1865 i la seva prolongació fins a Sant Llorenç el 1884.¹⁴ L'any 1263 el Sr. de la casa de Sant Martí (can Messeguer) fa grans donacions al Monestir de Sant Llorenç del Munt... *tot lo quant tenim o devem tenir en el mas de la Bruguera i en el Loral i en un mas que està posat junt a ells.*¹⁵

L'any 1970 Lluís Montagut fa esment: ... *A l'altre costat, part del riu, can Bages i seguint amunt, per la carretera, els Pinetons, el Pla de la Cervera, els Hostalets, Cal Turuguet...*¹⁶

També es menciona el **Mas Bruguerols** al segle XII.¹⁷

10. Arxiu can Juliana, A2 i 3. Cl-A-2/Cl-A-3 .

11. Vergés Mirassó, Antoni. Història de Castellar del Vallès, Ed. Montblanch-Martin, Barcelona, 1974, pàg. 100.

12. Pinyot Garròs, Joan, El Reial Cadastre de Castellar del Vallès, 1716, Arxiu d'Història de Castellar, 1985, pàg. 39.

13. Vergés Mirassó, Antoni. Història de Castellar del Vallès, Ed. Montblanch-Martin, Barcelona, 1974, pàg. 38.

14. Vergés Vernis, Pere, Topografia Mèdica de Castellar, 1895, Arxiu d'Història de Castellar, 1987, pàg. 17.

15. Vergés Mirassó, Antoni. Història de Castellar del Vallès, Ed. Montblanch-Martin, Barcelona, 1974, pàg. 200.

16. Montagut, Lluís, Història Breu de Castellar del Vallès, Ateneu Castellarenc 1970, pàg. 73.

17. Planas, Ester i Portolés Àlex, Castellar Recull Històric, Ajuntament de Castellar del Vallès, 1995, pàg. 34.

L'any 1872 trobem citat altra vegada el **Camp del Pou de can Santpere**. En el camp del pou de can Santpere i en les rodalies de l'església d'Ullastre, hi havia antigament una part de la població o un grup de cases.¹⁸

El 22 de novembre de 1924 un escrit de la Mancomunitat de Catalunya, Departament de Foment, indica que vista la instància de 13 de setembre, autoritza a l'Alcaldia per obrir un **pou** en un terreny llandant amb la carretera de Sant Sadurní d'Anoia a Sentmenat (Cra. de Sentmenat) en el quilòmetre 29, per extreure aigua destinada a l'abastiment de la població, situat a uns 12 metres de la carretera. El pou és conegut pel Pou de l'Ametller. Aprofita també per autoritzar la tala de tres arbres de la mateixa carretera en el quilòmetre 28 per dificultar l'accés als carrers Sala? i Bonavista. Aquest pou és el que en l'actualitat es troba dins una caseta amb cert estil modernista, davant l'actual rotonda de la Dona Acollidora, caseta que actualment li falta l'ala esquerra. Sobre la porta d'entrada consten les lletres «JBM» que corresponen a un tal Bruguera que n'era el propietari, i a sota «ANY 1927. Són pintades.



Caseta amb pou a la Ctra. de Sentmenat, a l'antiga «trenca del Cementiri» o actual rotonda. És conegut amb el nom del Pou de l'Ametller. Li falta l'ala esquerra. Pintades es troben les lletres JBM (Bruguera) ANY 1927. 1996

18. Vergés Mirassó, Antoni. Història de Castellar del Vallès, Ed. Montblanch-Martin, Barcelona, 1974, pàg. 38 i 124.

L'any 1927 l'Ajuntament de Castellar fa un inventari dels pous urbans, també mencionat.

El 1967 Antoni Barata va obrir **dos pous a Mas Olivet**. Després en va fer 3 més, el de més rendiment, al **Solt del Guix** a 318 m. de profunditat. El rendiment era de 48 litres per segon. Un altre dels pous el va cedir el 1974 a l'Ajuntament de Castellar.

L'aigua d'aquests pous va ser conduïda a Matadepera mitjançant costoses canonades que remuntaven l'aigua fins el **dipòsit de la carena del Girbau**, de 1.000 m³ de cabuda des d'on es feia arribar l'aigua a «Les Pedritxes» i a «El Pla de Sant Llorenç» a Matadepera, i a «Els Caus» a Vacarisses.

El 1975 davant l'escassetat, i la complexitat creixent del servei d'aigua, tenint present que Antoni Barata havia fet donació d'una finca d'una hectàrea a l'indret de la Font de la Riera es perfora un **pou** en un dels llocs més idonis de l'aqüífer.¹⁹

Cap el 1979 l'Ajuntament contracta el Servei Municipal d'Aigües a la Sociedad de Abastecimientos Urbanos i Rurales S. A. (SAUR). Ja amb anterioritat, cap el 1975 se li havia encarregat un estudi. Durant el contracte amb aquesta empresa, es va fer la construcció d'un **pou** de 125 m. de profunditat al Mas Olivet i canonada de connexió fins la general.²⁰

L'estiu de 1990 es va produir una forta sequera i com a conseqüència restriccions d'aigua potable al poble amb la disminució de nivell dels pous que alimentaven el subministrament del poble. Gràcies a la posada en funcionament de dos nous **pous** i a les pluges, la **Junta de la Sequera** va donar per acabades les restriccions el setembre del mateix any. En realitat es varen fer 3 perforacions. A més del de la Font de la Riera, d'uns 125-130 m aproximadament de profunditat i el del Mas Olivet, es va fer una perforació a Els Bullidors, d'uns 280 m aprox. de profunditat que donava un capdal abundant però no rendible per a l'explotació.

ALTRES POUS

Pou públic al carrer de Caldes?

Degut a les obres de remodelació del carrer de Caldes, el 22 d'abril del 2003, just davant del núm. 6, cal Rovira, casa que antigament era un cos dels tres que actualment formen els núm. 4-6-8, l'última coneguda

19. Casa de la Vila núm. 29 juny 1990.

20. Planas Ester i Portolés Àlex, Castellar Recull Històric, Ajuntament de Castellar del Vallès, 1995, pàg. 154.

antigament per cal Jep de l'Oca, havien format una sola masia sembla que construïda cap el 1690. Just doncs del cos central d'aquesta antiga masia, la ja dita núm.6, va aparèixer un pou rodó d'aigua meitat dins la casa, meitat dins la vorera del carrer. Ja havia aparegut en les obres de remodelació que es portaren dins la casa el 1997. La paret de façana de la casa li fa de diàmetre. El pou és de terra fins dalt, no és recobert d'obra ni a la part superior. Era tapat amb una volta de rajola. Podem pensar, doncs o que el pou era anterior a la construcció de l'antiga masia, quedant en un descampat o bé en alguna eixida d'alguna construcció anterior, o bé que es va fer expressament mitger i semipúblic? Si fos així no seria el primer cas d'un pou públic. La seva situació s'emmarca dins la línia d'aigua que discorre des de ca l'Ametller i va baixant entre el carrer del Puig de la Creu-Roques, travessant imaginàriament el de la Mina, Sant Miquel, Passeig Tolrà, Torras... doncs en tota aquesta línia van apareixent pous com els dos últims en la zona del nou aparcament provisional de la Plaça Major.

Pou Plaça Major

Durant el mes de març de 2003 en les obres de condicionament de l'aparcament provisional de la Plaça Major i en el lloc on han sortit diverses restes arqueològiques, també han aparegut dos pous, un d'ells cap al mig de l'aparcament, el qual el taparen provisionalment amb una roda de molí apareguda també a la zona i l'altre, amb aigua, també tapat actualment amb tapa de ferro, al costat de la paret de tanca de les Germanes Dominiques, vora el passeig Tolrà. Pou del qual ja es coneixia la seva existència.

Aquest pou sí que surt esmentat en el Plànol Parcel·lari de 1927, situat a la vorera, la qual cosa encara fa pensar més que fos un antic pou públic.

Pou de ca n'Oliver

Esmentat anteriorment, situat sobre la riba a l'indret de ca n'Oliver. Subministrava aigua a la masia. Poc a poc i amb successives esllavissades de la riba, el pou va anar quedant cada vegada més aprop fins quedar actualment només restes.

POUS MORTS

Consta que al 1700 algunes zones de Barcelona tenien claveguera, altres transcorrien a cel obert. Aquestes clavegueres s'ubicaven molt prop de les canonades o conduccions d'aigua posant en perill la salubritat degut

al mal aïllament i cap el 1718 molts pous morts supuraven contaminant l'aigua potable. A Castellar deuria succeir alguna cosa similar.²¹

DIPÒSITS

Recipients per contenir o emmagatzemar aigua. N'hi ha de municipals, però també de particulars. A més dels ja esmentats al llarg del llibre, es coneixen:

Dipòsit d'aigua del carrer Puig de la Creu (Era d'en Petasques)

Entre els actuals números 50-52, avui en dia acabat de desaparèixer amb construccions a sobre.

Dipòsits d'aigua del carrer de Sant Iscle

Actualment desapareguts.

DIPÒSITS D'AIGUA PARTICULAR

Dipòsit d'aigua de Les Arenes.

Sostingut per 4 pilars de base quadrada que aguanten una plataforma de formigó armat, sobre la qual hi ha el dipòsit. Hi ha pas al seu voltant resguardat per una barana. Distribuïa aigua a les torres modernistes de la zona.

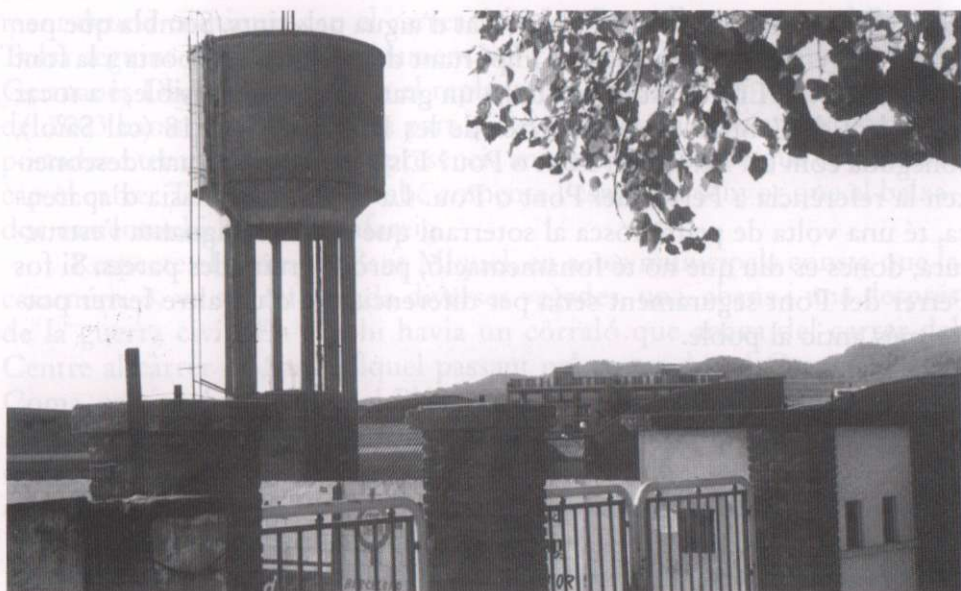
Dipòsit d'aigua de les torres de can Barba

Aproximadament en l'indret proper a la xemeneia de can Barba dalt a la Riba hi ha un dipòsit d'aigua de Canyelles, aigua que hi arribava pel carrer Sant Jaume per proporcionar aigua a les tres torres que hi ha baix la riba. Fa unes mides aproximades de 4 o 5 m. de fondo per 3 o 4 d'ample i per 8 o 10 de llarg. S'hi entrava per un mina estreta d'obra dins de la qual s'havia de pujar uns graons.

Dipòsit d'aigua de l'antic Camp de Futbol o de la Fàbrica Nova

A tocar de l'actual Espai Tolrà, inexistent avui en dia.

21. Garcia Fuentes, Gemma. L'abastament d'aigua a Barcelona, pàg. 106. Ed. Fundació Salvador Vives, 1990



Desaparegut dipòsit d'aigua de l'antiga i desapareguda Fàbrica Nova (Tolrà), darrera l'antic i també desaparegut camp de futbol. 1990

Dipòsit d'aigua de cal Coroninas

Al carrer del Retir, 2 (desaparegut). Situat dins el recinte de l'antiga fàbrica Coroninas, actualment enrunada i en vies de construcció d'habi-



Dipòsit de l'antiga fàbrica de cal Coroninas, al carrer del Retir, avui desapareguda.

tatges, la qual necessitava gran quantitat d'aigua pels tints. Sembla que per aquest indret passava o passa una important deu d'aigua que porta a la font de les Bassetes. En aquest indret hi ha un gran pou encara visible, i a tocar d'un altre de l'antiga casa del carrer de les Bassetes núm. 18 (cal Saiol), coneguda com cal Ferrer del Pont o Pou? Els propietaris actuals desconeixen la referència a Ferrer del Pont o Pou. La casa antiga masia d'aparença, té una volta de pedra tosca al soterrani que és la que aguanta l'estructura, doncs es diu que no té fonamentació, però sí gruixudes parets. Si fos Ferrer del Pont segurament seria per diferenciar-se d'un altre ferrer potser més antic al poble.

Dipòsit d'aigua de can Font

Torre cilíndrica d'obra amb basament quadrangular. Existent.

Dipòsit d'aigua de cal Massaveu

Carrer General Boadella, 5. Torre d'obra de base poligonal. Avui en dia encara existent.

Dipòsit d'aigua de la fàbrica Playtex

A la carretera de Sabadell, avui en dia inexistent.

Dipòsit d'aigua del carrer del Retir, 13

S'alimenta d'un pou de la casa núm. 13 i la reparteix per les cases del 3 al 13 del mateix carrer.

Dipòsit d'aigua de la Villa Emília

Al final del carrer de Sant Jaume, de forma cilíndrica, també existent.

SAFAREIGS

A més dels safareigs ja esmentats en el transcurs de l'estudi, es coneix l'existència d'altres de menor importància, petits i particulars, sense nom concret a l'igual que succeeix amb les basses.

Safareig de cal Calet (pas entre carrer Mina / Sant Miquel)

Segons Josep M. Ferrer i Voltà, al carrer de la Mina al costat de l'actual cal Calet o Plana, núm. 2-8, hi havia una porta amb reixa i unes escales que baixaven fins al carrer de Sant Miquel, just a la Plaça Vella. Aquest possible pas de persones o baixador i potser també d'aigua, podria ser el que prové del Racó de ca l'Ametller, ja esmentat anteriorment, i segura-

ment deuria continuar cap el carrer del Mas Crupell travessant el Passeig Tolrà seguint avall aproximadament pel costat de la paret de tanca de les Germanes Dominiques, on en el replantejament del terreny en març-abril del 2003 han sortit dos pous, a part que en les excavacions arqueològiques portades a terme denotaven la presència antiga d'un xaragall que continuaria cap el carrer Torras avall. També comenta l'esmentat senyor que al baixador esmentat hi havia un safareig.

Respecte el carrer de Sant Miquel, en actes municipals consta que la casa núm. 3, va ser reformada diverses vegades, una, abans i una després de la guerra civil. En ella hi havia un corraló que anava del carrer del Centre al carrer de Sant Miquel passant pel costat de cal Creuet-Pèlags-Coma, sortint davant l'actual Plaça Vella al costat de la casa amb arcades, núm. 5, més reculada que la resta. Aquest corraló quedà tancat per la part del carrer de Sant Miquel en la primera reforma engrandint la casa sobre aquest espai.

La segona reforma de mutu acord entre aquesta casa i cal Creuet, varen tancar el corraló per la part del carrer del Centre, de manera que el senyor Pèlags tingués un pas cobert, i el Sr. Casanovas pogués edificar-hi a sobre. La paret d'aquesta casa en la part del pati que dona a la masia del Mas Crupell estava feta en filades de pedra carreuada que denotaven molta antiguitat.

Safareig de les Bassetes

Es diu que l'aigua que proveeix aquesta bassa-safareig, prové d'una mina del carrer del Retir-Bassetes, doncs quan en aquesta cruïlla hi havia hagut l'antiga fàbrica Corominas i aquesta tintava, l'aigua d'aquests safareigs sortia de colors a l'igual que la d'un pou molt gran de la casa núm. 18, del carrer de les Bassetes coneguda com cal Ferrer del Pou o del Pont (Saiol).



Font i bassa de les Bassetes

BASSES

De les moltes basses que es troben escampades pel terme, només es ressenyen les més conegudes o amb nom concret.

Bassa del Roure

L'any 1755 amb data 11 de juny, es troba un document propietat de Josep M. Torras, i còpia del mateix a la Junta d'Aigües de Canyelles, que diu així: *...acordaren què els referits Miquel Torras i Jaume Boadella es reservaven d'usar i valer-se de les aigües que naixien de diferents fonts i discorrien pel torrent anomenat de Canyelles quatre nits per setmana dels mesos de juliol i agost i cinc nits per setmana els demés mesos, per regar les seves terres, i cedien les restants a l'Ajuntament i particulars del terme de Castellar per regar les seves, sense que en la concòrdia es parli d'usos comunals, només que per a un abeurador per les cavalleries i d'una bassa anomenada del Roure d'on les prenen els particulars per a usos domèstics.* S'ha esmentat ja la zona de la seva possible ubicació que potser cal relacionar amb la que segueix.

Bassa, safareig, abeurador de la Plaça Nova avui Mestre Gelonch

La font de la plaça Mestre Gelonch, una columna de ferro amb una inscripció que commemora la portada d'aigua al poble: *Don José Tolrà Abe-llà agradecido al pueblo dota de aguas potables y éste para perpetuar tan digna acción levanta la presente y lo esculpe en la misma, año 1879.* Sembla que originàriament era desplaçada més amunt tirant cap el carrer de Sant Llorenç, a vora de cal Gallissà, es diu que hi havia hagut arrambat a la paret un abeurador, i també arrambat a la paret de la casa cantonera amb el carrer Nou, una espècie de bassa-safareig que alguns diuen que era l'abeurador abans esmentat.

Tota aquesta zona de la plaça cada vegada que s'hi realitzen obres es troben mines de diferents mides, unes seques, altres amb aigua, algunes no se sap ni d'on vénen.

Bases dels horts de can Boadella

En les excavacions arqueològiques portades a terme el gener del 2003, en aquesta zona que és aparcament provisional de la Plaça Major degut a la seva remodelació, en els horts de can Boadella o de can Torras com sol dir-se, malgrat el mateix Josep M. Torras esmenta que els terrenys eren propietat de can Gorina, van aparèixer unes basses antigues molt arranades d'obres anteriors i reomplertes amb runa i restes de deixalles de la masia de cal Gorina de diverses èpoques. També recs d'aigua aproximadament

del segle XVIII. Dues basses més existien encara plenes fins que van ser enderrocades per construir aquest aparcament, deurien formar part de tota l'estructura hidràulica d'aquests dos masos que des del 1291 rebien aigua de Canyelles.

Bassa de l'Enric.

Bassa descoberta recentment pel Centre Excursionista, bassa rodona de la qual no hi havia cap coneixença, situada cap el Turó del Castelló.²²

Bassa de les Granotes

Situada entre el Pujolet i el Brunet, mencionada per part de Lluís Montagut.²³

Bassa del Bité

Anant camí de Canyelles abans de la Font dels Casots.²⁴

Bassa de les Fonts d'en Fullola i de l'Espígol

Antany ben condicionades amb bancs i taula, convivint amb antics bancals de cultiu i la bassa ara abandonats. Convida anar-hi des de les cases de Les Arenes. Sota el llit rocós del riu on es troben prop, hi ha un seguit de marques, clots rodons «clapades» en diferents rengles i filades. Ens parlen de **rescloses de fusta** i troncs, restes d'aprofitaments hidràulics medievals que també es troben en altres llocs del riu amunt i avall.²⁵

Bassa del Barceló

Les Arenes, petit nucli de cases d'estiueig. Antigament era un reduït pagès del que només en queda el record i la imatge de can Barceló. En temps reculats junt amb altres masos dels voltants, principalment l'Illa i el Sabater Vell, formarien un agrupament amb l'ermita romànica de la Mare de Déu de Les Arenes.²⁶

Horts del Barceló. Foren una zona gran de cultiu des de fa molt temps abandonada. Hi havia una **bassa** que s'alimentava de la font de cabal força regular, fa pocs anys es construï una segona de més gran com a punt de

22. Antonell i Ribatallada, Albert, *Descobrir Castellar* (9), FORJA 19 de maig de 2001.

23. Montagut, Lluís, *Història Breu de Castellar*, pàg. 76.

24. Montagut, Lluís, *Història Breu de Castellar*, pàg. 79.

25. Conèixer l'entorn natural de Castellar, 4 CEC Ajuntament de Castellar.

26. Conèixer l'entorn natural de Castellar, 4 CEC Ajuntament de Castellar.

reserva i càrrega d'helicòpters, en cas d'incendi forestal, iniciativa dels Bombers Voluntaris de Castellar.²⁷

Safareig-bassa de la Font de la Boixa

Font Rural d'important cabal i safareig regulador que servia per regar una extensa horta.²⁸

Bassa del Brunet

L'actual Bassa del Brunet sembla correspondre a primers del segle XX.

Bassa-Safareig de cal Llorc

Antiga masia avui molt transformada i abandonada al carrer Major, 26-28, la qual disposava com moltes altres cases del poble amb horta al seu voltant, en aquest cas a la part del darrera de la casa, torn de rec d'Aigua de Canyelles que acumulaven en un gran safareig-bassa.

Basses-Safareigs amb aigua de Canyelles

Tal com s'acaba d'esmentar, i també s'ha vist al llarg del treball, eren moltes les cases que rebien aigua de Canyelles, en bona part per regar. Regadiu que es portava a terme en els horts petits i mitjans situats la majoria de vegades als darreres de bona part de les cases del nucli urbà, avui nucli antic. Per regar aquests horts i tenint present que l'aigua de Canyelles arribava per torns de temps, la majoria de cases, acumulava aquesta aigua en safareigs-basses.

AQÜEDUCTES

Aqüeducte del Castell

Ja esmentat anteriorment, sense conèixer l'època, sembla haver-hi hagut un aqüeducte, del qual avui dia se'n conserva un tros reformat, i una caseta distribuïdora d'aigua en les rodalies del Castell de Castellar, davant la masoveria. Sembla que aquesta caseta i aqüeducte podria datar del segle XVIII – XV, portant aigua a través de canalitzacions des de la font Ureyensa citada l'any 1276 situada a l'esquerra del torrent de can Riera cap a la bassa situada davant del Castell de Castellar.

27. Conèixer l'entorn natural de Castellar, 4 CEC_Ajuntament de Castellar.

28. Conèixer l'entorn natural de Castellar, 4 CEC_Ajuntament de Castellar.



Caseta distribuïdora d'aigua situada al paratge del Castell de Castellar.



Caseta distribuïdora d'aigua i aqüeducte del Castell de Castellar.

Aqüeducte de cal Cargol

També es troba un aqüeducte en aquesta zona on el rec surt d'una mina, i enfila un pontet.

Aqüeductes del xaragall del Fuió

Altres dos aqüeductes travessen l'esmentat xaragall i porten aigua de Canyelles cap el poble.

COMPTADORS

Les primeres tapes dels comptadors particulars del Servei Municipal eren de ferro colat escrites en català amb l'antic escut de Castellar i la inscripció «Servei Municipal Aigües». N'han seguit d'altres amb castellà «Servicio Municipal de Agua», de «SAUR», «Aigua Potable»...

Mencionar les tapes i comptadors d'aigua del servei que havia presat el senyor Gorina.



Talla de fusta per a la confecció en fosa de ferro colat d'un dels models de tapes de comptadors municipals d'aigua. AHC.

MOLINS DE VENT

Aquests aparells ideats per a l'extracció d'aigua d'un pou amb la força del vent, troben el seu moment àlgid a Castellar a finals del segle XIX. Uns són d'obra, cilíndrics o quadrangulars, altres metàl·lics. Signifiquen un canvi important en la concepció de la hidràulica. Si amb anterioritat es distribuïa l'aigua corrent pels recs i sèquies, posteriorment es captava i distribuïa per mines, ara es pot treure directament l'aigua subterrània en el punt on es troba.

Segurament que amb la seva aparició s'aprofitaren o feren noves mines per portar més cabal als pous on s'instal·len molins de vent.

L'any 1972 constaven a Castellar els següents molins de vent: el de cal Menescal (La Vallesana), el de cal Borrellet, el de cal Mostela (horta de cal Baldiri), el de cal Ramon de can Boadella.

El Molí de vent desaparegut de cal Menescal o La Vallesana era situat en el solar ocupat avui per l'actual Banc Sabadell, encara que la casa de cal Menescal ocupava l'actual edifici de la Caixa de Pensions.

El Molí de vent desaparegut del Camí Fondo era situat en l'encreuament del carrer Barcelona amb l'actual Av. Sant Esteve i carrer Dr. Pujol. Era de planta quadrada. Actualment resten dempeus els següents:

Molí de vent de ca n'Avellaneda, cilíndric, d'obra.

Molí de vent de la Plaça Josep M. Folch i Torres o del Molí, carrer Clavé-Dr. Rovira. Base quadrangular prismàtica. Era conegut pel Molí de vent de cal Borrellet.

Molí de vent dels horts del Baldiri (1880)?, carrer Clavé-Dr. Rovira, cilíndric, d'obra. Té una mina que li aporta aigua, d'uns 50 m. de llar-



Antics horts de l'actual Pl. de Josep M. Folch i Torres coneguda per la Plaça del Molí. Foto. Joan Prat Bon. 1970

gada direcció carrer Clavé amunt. Era conegut pel Molí de vent de cal Mostela. En realitat la propietat de cal Mustela, tancada, tenia dos pous amb dos molins de vent, el mencionat ara, i el ja també esmentat situat en el camí Fondo (avinguda Sant Esteve) cruïlla amb el carrer de Barcelona, aproximadament en el lloc ocupat avui en dia per la Gestoria Alemany. La propietat quedà partida en dos trossos al produir-se la perllongació del carrer Clavé avall. Antigament aquest quedava tallat a l'arribar al carrer de Barcelona.

Molí de vent de ferro de cal Jam (Ctra. de Terrassa), metàl·lic, modern.

Molí de vent dit de les Jeies, metàl·lic, modern, original dels horts de cal Ribas, a la zona de l'Olleta, portat com a torre de guaita dalt Les Jeies l'any 1993. En realitat, tocant al Puig Capsut, prop d'on es troba un dipòsit d'aigua de la urbanització El Balcó de Sant Llorenç, a l'extrem sud de la serra de Pinós.

Molí de vent de la Malesa, metàl·lic, modern.

Molí de vent de cal Música, carrer de Sant Miquel-Racó, cilíndric, d'obra.



Molí de vent de cal Ribas, inicialment a l'inici del Torrent de Colobrers, prop l'actual rotonda, actualment dalt les Jeies com a torre de guaita. 1990



Molí de vent de cal «Música», al carrer del Racó

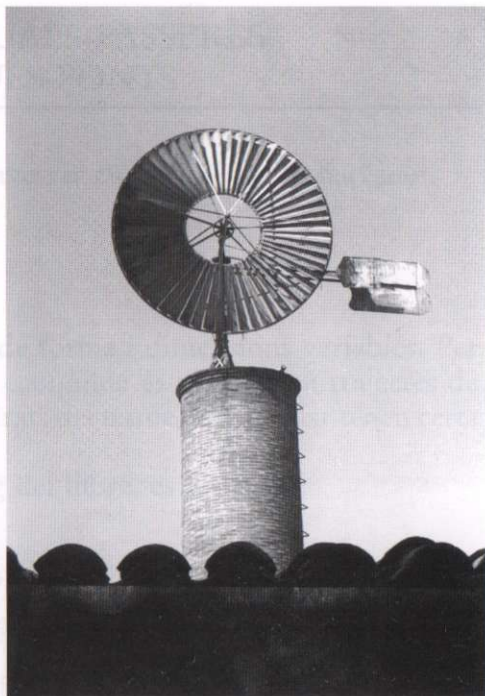
Molí de vent de l'Olleta, carrer Catalunya-Dr. Portabella, cilíndric, d'obra, s'alimentava de dues mines. Avui en dia es trobaria engolit dintre de les eixides de les cases construïdes al seu voltant. Ha estat desmuntat i reconstruït a pocs metres del seu emplaçament original, en espai públic a tocar la Ronda de Llevant.

Molí de vent del Passeig, 138-Ctra. de Sabadell, cilíndric, d'obra.

Molí de vent de cal Pere Torrents, carrer de Caldes, 10-Camí Xic, base quadrangular en forma de piràmide truncada, d'obra.

Molí de vent de ferro de l'Era d'en Petasques en el dipòsit municipal, de ferro.

Molí de vent de ca la Quima, carrer de Caldes-Puigverd, circular, d'obra, conegut també pel molí de vent del Ramon de can Boadella (Rusiñol).



Molí de vent del Passeig, 138-carretera de Sabadell. 1995