

UNA OBRA
DE L'ABAT
DE POBLET,
JOAN DE GUIMERÀ, AL
CASTELL
DE VERDÚ

*Per Miquel Àngel Farré i Targa
Gener Gonzalvo i Bou*

7

Durant els dos anys que han durat les tasques de classificació, ordenació i inventari de l'arxiu parroquial de Verdú –un dels fons documentals més rics de la comarca de l'Urgell–, ens han permès de prendre contacte amb una abundosa i interessantíssima documentació històrica¹. A l'hora de catalogar els diversos volums miscel·lanis que, amb més bona voluntat que encert arxivístic, va relligar el rector de la parroquial de Verdú, Mn. Ramon Berenguer (que ocupà el seu càrrec entre 1890 i 1913)², vam poder descobrir una escriptura extreta d'un manual notarial de l'arxiu parroquial verdunenc, que feia referència al contracte d'unes obres al castell de la vila de Verdú, que ens permeten datar, i conèixer força detalls, d'un element arquitectònic renaixentista d'aquest castell, que sortosament ha arribat fins als nostres dies.

Concretament, s'establí un contracte entre l'abat de Poblet, Joan de Guimerà, i el mestre d'obres Antoni Vernia, aleshores habitant de la vila de Verdú.³ El document, datat a 10 d'octubre de 1572, no sabem a quin notari pertany, perquè està literalment arrenecat per Mn. Ramon Berenguer, que ja deuria veure la importància històrica del document. Les dites obres s'havien d'efectuar al castell de la vila de Verdú, aleshores senyoriu de Poblet, i que era, sens dubte, l'edifici emblemàtic del domini pobletà sobre la vila.

Per aquest contracte, el mestre de cases, Antoni Vernia, havia de realitzar, bàsicament, una escala, “ab balustres” a una sola de les bandes, que comunicava la planta baixa del castell, amb les sales nobles de l'abat Copons, i vint columnes, a l'estil “romano”, és a dir, una galeria solana renaixentista, en forma d'angle, composta per deu columnes a la planta baixa, i deu més, superposades, a la primera planta del castell.

Sortosament, aquesta obra ens ha arribat fins als nostres dies, i és, sens dubte, una de les d'època renaixentista més sobressortints de la nostra comarca. Ens ha pervingut l'escala d'accés a la primera planta del castell, això sí, amb la balaustrada, compacta, i a la banda esquerra, molt deteriorada, i potser modificada posteriorment. Al final de l'escala, i donant accés a la galeria, trobem una porta de pedra, de motlures renaixentistes, amb les armes de l'abat Joan de Guimerà. La factura de la porta, però, no s'especifica en l'esmentat contracte. De fet, al dintell hi figura la data de 1574.

En quan a la galeria solana, aquesta està composta per columnes toscanes llises a la planta baixa, i amb columnes estriades, a la galeria superior. Malauradament, construccions posteriors han mutilat la galeria esquerra del pati, de manera que, de les vint columnes de l'obra original de l'abat Guimerà, ens en han arribat quinze⁴. El contracte també especifica que el mestre ha de construir, sota l'escala, dues arcades, que a més de suportar els graons de la mateixa, “de deu pams de llargària y dos palms d'amplària”, han de donar accés a la botiga del blat i al “corral de les gallines”. Efectivament, avui dia es conserven aquestes dues arcades, amb formes molt rebaixades, que donen accés a diverses portes del castell, on hauríem de situar-hi, doncs, la botiga del blat, arrendada al llarg dels segles, per Poblet, a alguns particulars de Verdú, i a un corral de gallines, segurament per a ús domèstic.

A banda de les dades fonamentals del contracte, en el document ens trobem amb detalls que enriqueixen notablement la seva vàlua. Efectivament, se'ns diu que l'escala del castell ha d'ésser feta, prenent model a la que el mateix mestre Vernia va fer per al “senyor don Guerau”, senyor de Santa Coloma de Queralt⁵, al seu castell de Santa Coloma (magnífica obra, també conservada avui dia), i “conforme està la escala que lo senyor de Ciutadilla té en son castell”⁶.

Pel que fa a la galeria, aquesta ha d'ésser feta “segons la que dit mestre Antoni ha feta per a Sabrià Minguella en la exida de sa casa”. Cebrià Minguella era batlle de la vila de Verdú l'any 1586, i el seu nom consta en la làpida commemorativa de la consagració de l'església parroquial de Verdú, feta per l'arquebisbe Joan Terés, aleshores bisbe de Tortosa. Era, doncs, un personatge important de la vila, amb el qual també hi treballà el mestre Antoni Vernia. Malauradament, aquesta casa no se'ns ha conservat⁷.

En el contracte es troben d'altres detalls. Per una banda, sabem que l'abat Guimerà pagà 120 lliures barcelonines a Antoni Vernia, per a la seva obra del castell. També es donen els terminis per a l'acabament de les

obres, i d'altres elements i detalls menors, com les condicions amb què ambdues parts es comprometien, per exemple, en l'aportació del material necessari per a l'obra (pedra, argamassa, aigua, etc.).

Aquest document, a banda, doncs, de poder datar perfectament una de les parts del gran castell de Verdú, ens contextualitza tota una època de construccions renaixentistes en els castells d'aquesta banda del Principat. Pel mateix contracte, veiem com Antoni Vernia havia treballat també en l'escala renaixentista del castell de Santa Coloma de Queralt (al final de la qual hi ha una porta amb motlures renaixentistes pràcticament idèntiques a les del castell de Verdú)⁸. Pel mateix document, l'obra s'ha d'emmirallar amb l'escala del castell de Ciutadilla, formós exemple de l'arquitectura renaixentista catalana, de la qual avui dia, per desgràcia, només en podem copsar la seva bellesa per les fotografies de principis de segle. Sabem que, a finals del segle XVI, els Guimerà feren reconstruir el castell, del qual ens resta, sobretot, la gran torre renaixentista, que és com un gegant centinella de la vall del Corb⁹.

Efectivament, durant el segle XVI, a les comarques de Ponent i de la Catalunya Nova, es produeix una gran activitat constructiva, que converteix les antigues forteses, en residències senyorials i palaus de la noblesa del país, un cop superada la crisi de la guerra civil del segle XV. A banda de les obres, ja citades, de Verdú, Ciutadilla i Sta. Coloma de Queralt, sabem que es feren importants obres al castell de Bellpuig (un baluard dels Cardona); el castell de Maldà –actualment en fase de restauració, igualment que el castell de Ciutadilla– fou reconstruït a l'entorn del 1529, per mestres francesos; de la mateixa manera, el castell de Guimerà (igualment, avui dia en restauració), fou renovat per Guillem Ramon de Castre, el 1546. Al mateix castell de Verdú, altres abats de Poblet feren diverses obres: Domènec Porta (1502-1526) i Ferran de Lerín (1531-1545). A la Segarra, destaca l'Obra de Fluvià (1505-1515), bastida prop de Guissona, i els castells de Montcortés, Concabella, Ratera, Florejacs i l'Aranyó, entre d'altres. En tots ells hi ha el denominador comú de, sense perdre un cert aire de fortificació, fer noves construccions que ressalten els aspectes de palau i de residència senyorial. O sigui, un predomini d'una fesomia de palau, per damunt de la de castell, més pròpia de les passades èpoques medievals, amb finalitats militars predominants, i que ara es van perdent.¹⁰

Ens trobem, doncs, davant un important fenomen constructiu, gairebé febril, a les comarques de l'Urgell i la Segarra, que crec que encara no ha estat suficientment ressaltada per la nostra historiografia, i que, com veiem, respon a un moviment generalitzat, per part dels senyors laics i eclesiàstics de les nostres terres. Molts cops s'ha dit que l'art renaixentista ha estat menor a Catalunya. No es pot pas dir, però, que aquesta activitat constructiva, amb elements tan emblemàtics, com el panteó de Bellpuig o el retaule major de Poblet, sigui un moviment menyspreable. En el cas dels castells, és evident l'existència de tallers d'arquitectes, mestres d'obres i escultors, que van actuar al segle XVI a les nostres contrades. L'exemple de Verdú és, doncs, una peça més d'aquest entramat constructiu, que, repetim un cop més ací, crec que encara donaria molt de sí, en investigacions futures en el camp de la història de l'art. La recerca documental, doncs, és encara a les beceroles, i si els nostres historiadors en prenen consciència, més documents com el de l'obra del castell de Verdú, han de veure a la llum, sorgits dels nostres rics arxius notariais.

Finalitzarem per dir quelcom dels personatges contractants de l'obra de Verdú. Joan de Guimerà fou un gran abat constructor del monestir de Poblet (1564-1583). D'entre les obres conservades avui al monestir, destaca el fastuós altar renaixentista del Sant Sepulcre, obra feta el 1580 per Andreu Ramírez. Féu obres a la casa del mestre de novicis, i possiblement són de la seva època les pintures de la Torre de les Armes. Després de l'incendi de l'església monàstica, el 1575, en reconstruï diverses parts. També obrà en el sobre-claustre del monestir, i també és seva la creu de terme de la plaça exterior del cenobi. En els dominis exteriors pobletans, a més de les obres del castell de Verdú, efectuà treballs a les Cases de Barbens, on encara es conserva un magnífic escut amb les seves armes, i també a les granges, properes al monestir, de Riudabella i Milmanda. En aquesta darrera, es féu bastir una part per a residència estival, i avui dia encara es conserva una galeria solana, d'estil renaixentista, que té moltes connotacions estilístiques amb la del castell de Verdú (vegeu les il·lustracions annexes)¹¹. Cal recordar ací que l'abat Guimerà era del mateix llinatge que els senyors de Ciutadilla, per la qual cosa podem relacionar-los fàcilment en la seva activitat constructiva dins el corrent renaixentista, l'estil "romà", tal com s'esmenta en el document de Verdú, que era la denominació de l'època del nou estil del Renaixement.

Poc sabem de la vida del mestre de cases Antoni Vernia. Per la consulta dels registres parroquials de Verdú –antiquíssims–, és ben segur que no era nadiu de la vila. Possiblement, pel seu cognom, era provinent del País Valencià. Sabem que el 19 d'abril de 1556 va comprar una casa a Jaume Arrufat, al carrer major de

Verdú¹². En aquesta vila va tenir un fill, i el 1604, en conveni amb el monestir de Poblet, comprà una sort de terra, per a fer-ne una era, al terme de Castellserà (important vila sota el senyoriu de Poblet)¹³. Sospitem que, en aquells moments, hi deuriem haver alguns tallers d'artistes valencians –país on sabem que fou el primer a rebre l'art renaixentista a la península (recordem, un cop més, Damià Forment)–, i Antoni Vernia deuria ser un emigrant valencià que actuà per les nostres comarques durant el segle XVI, i que després tornaria a marxar, amb tota la seva família (no hi han més rastres de la família Vernia als registres parroquials de Verdú). Tot és, però, pura hipòtesi, doncs, com hem dit, calen encara molts d'altres troballes documentals i estudis, per a centrar el tema amb la profunditat que es mereix¹⁴.

Si fem, doncs, una mena de recapitulació, ens trobem, al castell de Verdú, un encàrrec del senyor eclesiàstic de la vila, l'abat Joan de Guimerà de Poblet, a un artista valencià que viu a la vila, i que ha treballat en d'altres obres, com la del castell de Santa Coloma de Queralt. Al pati interior del castell, el 1572, fa construir una escala noble, i una galeria en estil renaixentista, que dóna a la fortalesa un caràcter senyorial i de palau, galeria que precedeix la gran sala gòtica del segle XIV, de l'abat Copons. Aquesta obra de l'abat Guimerà, entronca estilísticament amb les obres dels castells de Santa Coloma de Queralt, i amb les del castell de Ciutadilla, i amb d'altres obres menors de l'abat Guimerà, com la galeria renaixentista de la granja cistercenca de Milmanda, prop de Poblet. Aquestes activitats constructives són part d'un moviment, generalitzat a l'Urgell i la Segarra, de renovació dels antics castells, o bé de noves construccions senyorials, que després de les guerres del segle XV, fan de les antigues forteses medievals, noves cases nobles, amb un marcat caràcter de palau i de residència de la noblesa del país, tenint com a senyors destacats, els Cardona, els Guimerà, els Queralt i els abats de Poblet, per posar els exemples més paradigmàtics. Un moviment que creiem poc estudiat, i que ha de merèixer molt més atencions per part dels nostres investigadors.

-
1. FARRÉ i TARGA, Miquel Àngel: *Inventari de l'Arxiu Parroquial de Verdú* (des d'ara, APV), Tàrraga, 1995 (inèdit).
 2. Josep Joan Piquer i Jover cita els "Apunts de la Història de Verdú", de Mn. Ramon Berenguer, escrits, segons Piquer, "sense rigor crític": PIQUER i JOVER, Josep Joan: *El senyoriu de Verdú*, Tarragona, Reial Societat Arqueològica, 1968, pàg. 46, nota 160. D'aquests volums miscel·lanis, dels quals la majoria es conserven a l'APV, n'existeixen alguns més als Arxius Històrics Comarcals de Cervera i Tàrraga; vegeu: GONZALVO i BOU, Gener: *Documents de Verdú a l'Arxiu Històric Comarcal de Tàrraga*, a "URTX. Revista Cultural de l'Urgell", 3 (Tàrraga, 1991), pàgs. 107-115.
 3. APV, Volum miscel·lani del rector Ramon Berenguer, núm. 5 ("Documentos Varios, 1535-1890"), doc. 26. Transcrivim, en apèndix, aquest document, al final d'aquest article.
 4. Vegeu: BOLEDA, Ramon: *El Castell de Verdú*, Tàrraga, A.G. Camps, 1984, pàg. 5.
 5. Es tracta de Guerau III de Queralt, senyor de Santa Coloma de Queralt (1534-1595): SEGURA i VALLS, Joan: *Historia de la villa de Santa Coloma de Queralt*, Barcelona, 1879, pags. 302 i ss..
 6. Els senyors de Ciutadilla foren del llinatge dels Guimerà, fins que al 1655 el senyoriu passà a la casa de Cardona: PIQUER i JOVER, Josep Joan: *El Castell de Ciutadilla*, a "Ilerda", 43 (Lleida, IEL, 1982), pàgs. 219-244.
 7. PIQUER i JOVER, Josep Joan: *El Senyoriu de Verdú*, pàg. 56; BOLEDA, Ramon: *El temple parroquial de Sta. Maria de Verdú*, a "Santa Maria de Verdú i altres temes verdunins", Tàrraga, Grup de Recerques de les Terres de Ponent, 1991, pàg. 30.
 8. Sobre el castell de Santa Coloma de Queralt, vegeu: CATALÀ ROCA, P.: *Els Castells Catalans*, vol. IV, Barcelona, Dalmau Ed., 1973, pàgs. 300-319.
 9. CATALÀ ROCA, P.: *Els Castells Catalans*, vol. VI, 2a. part, Barcelona, Dalmau Ed., 1979, pàgs. 1006-1014. L'autor ressalta la gran torre, i la galeria renaixentista, de columnes toscanes, que reposaven en pilars units per fins balustres, "una de les escales més belles del segle XVI". De la mateixa obra, i referent al castell de Verdú, podem consultar el vol. VI, 2a. part, pàgs. 1071-1082.
 10. GARRIGA, Joaquim: *L'època del Renaixement*, a "Història de l'Art Català", vol. IV, Barcelona, Ed. 62, 1986, pàgs. 84-86.
 11. FINESTRES, Jaume: *Historia de el Real Monasterio de Poblet...*, vol. IV, Cervera, 1756, pàg. 181 (on cita les obres del castell de Verdú i de les de Milmanda i Riudabella); ALTISENT, Agustí: *Història de Poblet*, Poblet, 1974, pàgs. 424-425).
 12. APV, "Índex d'escriptures del notari Bartomeu Minguell", al volum miscel·lani núm. 2 del rector Ramon Berenguer, doc. 125.
 13. AHCT, volum miscel·lani del rector Ramon Berenguer de Verdú, doc. 38.
 14. Un capítol a part mereixen les obres directament "importades" d'Itàlia, com el mateix panteó de Bellpuig, a bastament estudiat.

APÈNDIX

1572, octubre, 10. Verdú

Concòrdia entre l'abat de Poblet, Joan de Guimerà, i el mestre de Cases de Verdú, Antoni Vernia, per a la realització d'unes obres al castell de Verdú.

APV, Volums miscel·lanis del rector Ramon Berenguer, núm. 5 ("Documentos varios, 1535-1890"), doc. 26.

Die lune, X mensis octobris, anno a Nativitate Domini M D LXX II, in castro ville Verduni, Vicensis diocesis.

Sobre la concòrdia e avinència feta per y entre lo Illtre. y Reverent Sor. Don fra Joan de Guimerà, abbat per la gràcia de Nostre Senyor y de la Santa Seu Apostòlica, del monestir de Verge Maria de Poblet, del orde de Cistells, en lo archebisbat de Tarragona, en dit nom senyor de la vila y castell de Verdú, del bisbat de Vich, de una part, e Antoni Vernia, mestre de cases en dita vila de Verdú abitant, per la obra en dit castell per dit mestre Vernia, faedora és estada e firmada e iurada la capitulació y concòrdia següens.

Primerament, lo dit mestre Antoni Vernia, per pacte entre lo dit senyor abbat y ell fet, convé y en bona fe promet a dit senyor, que en lo dit castell de Verdú farà, y de fet ab tota perfectió acabarà les obres següens. Ço és, una escala ab los graons en aquella necessàries, los quals an de tenir deu pams de llargària y dos palms d'amplària, ab balustres tant solament a la una part, si y segons dit mestre Vernia los ha fets en la escala que ha feta dins lo castell de Santa Coloma de Queralt, per al senyor don Guerau, senyor de dit castell; y en lo demés ha de estar conforme està la escala que lo senyor de Ciutadilla té en son castell, y deins de dita escala ha de fet dues arcades deins les quals se puga passar per anar a la botiga del blat y al corral de les gallines, ses menys un cavalcador del peu de dita escala.

Item, sia tingut y obligat lo dit mestre Antoni Vernia, e axí o convé e promet, que farà deu columnes fetes al romano, si y segons està la que dit mestre Antoni ha feta per a Sabrià Minguella en la exida de sa casa, axí baix com dalt, que comptant en fi les columnes de dalt y de baix són vint, les quals columnes ha de assentar conforme està assentada la de Sabrià Minguella.

Item, serà tingut y obligat de darrocar tota la obra necessària per a assentar y fer lo corredor ont an de servir les dites columnes, la qual obra alt especificada serà tingut y obligat a fer a tot son cost y despesa, la qual obra convé y promet que acabarà ab tota perfecció de assí per tot lo mes de maig primer vinent.

Item, convé y en bona fe promet lo dit senyor don abbat al dit mestre Antoni, que per rahó de dita obra, li donarà y pagarà realment y ab tot effecte, cent y vint lliures, moneda de Barcelona, ço és, en la forma següent: que de present li donarà vint y sinch lliures, y per al dia de Carnestoltes altres vint y sinch lliures, y tot lo demés, acabada la obra.

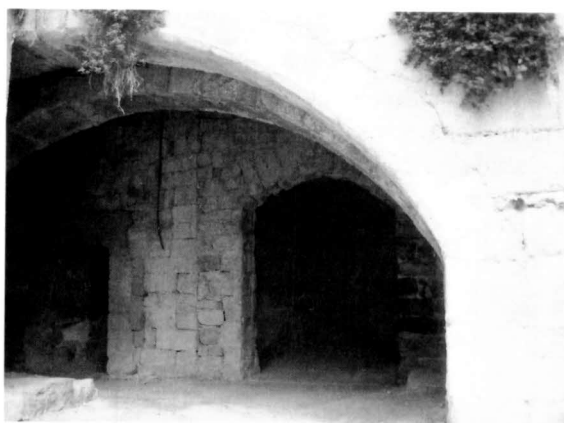
Item, serà tingut y obligat lo dit senyor abbat en fer portar tota la pedra per a dita escala y columnes necessària, a peu de obra, y tota altra menobra necessària, com és argamassa, y també sia tingut y obligat a fer traure tota la runa que impedirà al dit mestre Antoni a fer la dita obra, emperò no se obliga a fer-li haure aygua, ans bé ell matex sia obligat de portar-la.

Item, és content lo dit senyor don abbat, que lo dit mestre Antoni se puga valer de tota la pedra que serà necessària per a la obra per a el faedora, ço és, de la pedra que serà en la obra que ell té obligació de endarrocar.

Testes sunt, Balthasar Riber, presbiter in ecclesia de Verduni beneficiatus, et Antonius Fabregues, alumnus dicti domini abbatis.



Escala noble i galeria solana del castell de Verdú, obra de l'abat de Poblet, Joan de Guimerà i del mestre Antoni Vernia (1572). (Foto: Oriol Saula)



Els dos arcs que sostenen l'escala de l'abat Guimerà, amb les obertures que donaven accés a la botiga del blat i a un corral de gallines. (Foto: Oriol Saula)



Galeria renaixentista construïda per l'abat Joan de Guimerà a la granja de Milmanda, prop de Poblet. (Foto: Gener Gonzalvo)



Armes de l'abat de Poblet Joan de Guimerà, que es conserven a la Granja de Barbens. (Foto: Albert Pont)

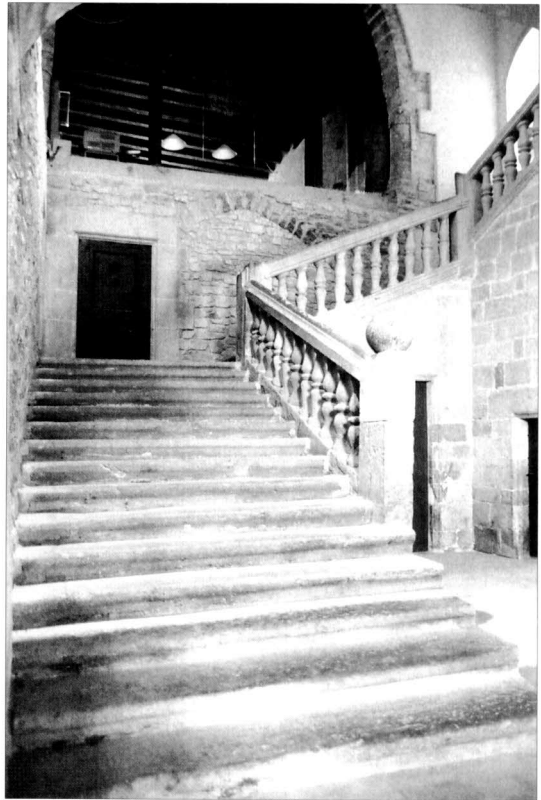


*Pati principal del castell de Ciutadilla, on destaca l'escala noble, amb la seva galeria renaixentista. Aspecte que tenia el 1915.
(Foto: Arxiu Mas)*



*Porta renaixentista de l'abat de Guimerà,
al castell de Verdú, situada al final de l'escala noble (1574).
(Foto: Oriol Saula)*

*Escala noble de l'interior
del castell de Santa Coloma de Queralt
(volts del 1570).
(Foto: Oriol Saula)*



*Un altre detall de l'escala noble del castell de Santa Coloma
de Queralt, amb les portes renaixentistes
que donen accés a les sales principals del palau.
(Foto: Oriol Saula)*

