

La gestació i naixement de l'Escola de Teixits

Òscar Figuerola Bernal
Centre de Referència Tèxtil

Es dos factors clau que van contribuir al naixement de l'Escola de Teixits a Canet de Mar són el projecte d'escoles tècniques de la Mancomunitat de Catalunya i la figura de Josep Fors, impulsor clau del projecte.

El desenvolupament industrial de Catalunya del principi de s XX demanava especialistes tècnics per dirigir les indústries i també per operar les màquines. En aquest context, la Mancomunitat de Catalunya constituí el *Consell de Pedagogia* per coordinar les escoles que anava creant per oferir personal qualificat en els àmbits professional i tècnic i cobrir les mancances de l'ensenyament estatal. Les persones que determinaren el desenvolupament de les Escoles foren Alexandre Galí, Rafel Campalans, Eugeni d'Ors i Pompeu Fabra.

Les escoles tècniques oferien el seu títol propi¹¹. Són exemple d'aquest projecte, la Universitat Industrial (1910), l'Escola del Treball (1913), l'Escola de Bibliotecàries (1916) i l'**Escola Local d'Indústries** de Canet de Mar (1922).

2.1. EL CONTEXT ECONÒMIC I TECNOLÒGIC

Montserrat Llonch¹² ha estudiat la indústria del gènere de punt a Catalunya i la configuració del districte del Maresme. La Taula 2 mostra clarament l'estructura de la indústria de gèneres de punt a Catalunya just l'any en què obre les seves portes l'Escola de Teixits de Punt de Canet de Mar.

La primera part del segle XX va viure la mecanització i modernització de la indústria, cosa que feia cada cop més necessari disposar de tècnics especialitzats. La incorporació de nova maquinària, més especialitzada, a partir del 1915, va ser en paral·lel a l'expansió de la capacitat productiva d'aquest sector tant al districte del Maresme com a la província de Barcelona, que continuava reunint, a la pràctica, la totalitat d'empreses d'aquest sector tèxtil, a l'entorn del 90% del total d'Espanya segons afirma Llonch basant-se en la quota de la contribució industrial. (Vegeu Taula 3).

Aquest període té un dinamisme industrial reflectit a les patents registrades durant el primer terç de s XX. Era un moment de notable renovació tecnològica i també de dependència tecnològica de l'exterior. La maquinària per a la fabricació de gènere de punt s'importava preferentment d'Alemanya. Per això als plans d'estudi la llengua estrangera que s'estipula és l'alemany.

Aquest context de creixement de la indústria i de revolució tecnològica afavoreix la creació d'un centre que formi teixidors, contramestres i directors tècnics, i aquest és el

	Tipologia d'empresa	Gran	Mitjana	Petita	Total / ptes.
	Totals				
Mataró	Empreses (n)	7	15	51	73
	% contribució industrial	75,9	16,1	7,9	100
	Valor total en ptes.				102.298
Barcelona	Empreses (n)		42	100	142
	% contribució industrial		83,8	16,1	100
	Valor total en ptes.				74.295
Calella	Empreses (n)	2	14	47	63
	% contribució industrial	34,8	52,1	13,1	100
	Valor total en ptes.				52.391
Canet de Mar	Empreses (n)	1	10	14	25
	% contribució industrial	23,6	63,6	12,7	100
	Valor total en ptes.				24.946
Terrassa	Empreses (n)	--	8	13	21
	% contribució industrial	--	77,9	22,1	100
	Valor total en ptes.				21.268

TAULA 2. Estructura empresarial de la indústria de gèneres de punt a Catalunya (1922-1923).

Font: Montserrat Llonch 2007 pàg. 72

Població	Valor 1915	%	Valor 1923	%
Mataró	54.444	19,6	102.298	22,8
Barcelona	26.796	9,6	74.295	16,6
Calella	19.060	6,9	52.391	11,7
Canet de Mar	11.719	4,2	24.946	5,6
Terrassa	5.469	2	19214	4,3
Maresme		30,7		40,1
Prov. BCN		94,6		88,8
Total Espanya		100		100

TAULA 3. Principals localitat catalanes del gènere de punt a partir de la quota pagada a la contribució industrial en pessetes. Font: Montserrat Llnoch 2007 pàg. 112

projecte que va fer-se realitat a Canet de Mar.

Com es pot observar el clúster del Maresme s'estava formant. Canet, com bé s'argumenta a la petició per allotjar l'Escola Local d'Indústries, està ubicada geogràficament entre Mataró i Calella, les dues poblacions quantitativament més importants de la indústria del punt al districte, i aprofita la seva ubicació i, sobretot, la iniciativa i empena dels polítics locals. Canet puja al carro de la industrialització i durant la primera dècada del s XX posa les bases per a la seva consolidació¹³.

A finals del s XVIII, el 1787, Canet de Mar tenia una població de 3.356 habitants, una població equivalent a les de Sabadell o Terrassa. 123 anys després, el 1910 en tenia 3.488. (Vegeu Taula 4). Què va passar durant aquest període d'estancament poblacional? Què va passar entre el 1898 i el 1914 i que va posar les bases del creixement fins a la guerra civil?

A principis de s XX hi havia una vintena de fabricants de teixits de punt i uns tants d'altres de teixits plans d'acord amb les dades de les matrícules industrials. Entre els primers Susagna, Carbonell i Sisé, Carbonell i Paloma, Fàbregas, Floris, Galán, Jover i Serra, Torrus, Cabot, Marco i Alborch. A aquests s'hi afegiren durant la primera dècada del s XX d'altres de més potents com en Romagosa i de petits com en Martí Cadellans, Rodon o Campins. De fet es passa de 62 telers de punt declarats a finals del s XIX a 487 amb la particularitat que els telers a mans passen de representar el 30% a un residual 1%. En Susagna era l'industrial més potent. A la seva fàbrica hi havia el 75% de totes les màquines de gèneres de punt de Canet.

A principi de segle la indústria dels teixits plans era més potent que la dels teixits de punt, cosa que el 1910 ja havia canviat. Els tres fabricants més potents de teixits plans Mataró i Fills, Sala Miralpeix i Casas i Bas i Cia abandonen Canet a mitja dècada mentre que petits fabricants com Garcia Llauger i Cia, Peitx o Maynou tenen un creixement relativament important.

A finals del s XIX el tèxtil a Canet representa el 54% de l'activitat industrial, mentre que a l'inici de la

segona dècada ja és el 82%. La industrialització ha quallat. I l'expansió en aquest decenni s'accentuarà amb l'esclat de la gran guerra.

El cicle econòmic canvia a finals del s XIX i s'inverteix la tendència iniciada amb la crisi produïda a mitjans de s XIX; la fabricació de veles minva amb l'aparició del vapor. Les conseqüències per a les drassanes de Canet foren devastadores. A més, la fil·loxera afectà també el sector primari, amb la qual cosa

la sensació de decadència s'agreuja. Com bé anota Marià Serra, el creixement vegetatiu a Canet fou durant molts anys negatiu. De fet, Canet va perdre el 12% de la seva població durant la segona meitat del s XIX.

Per què s'instal·là i es desenvolupà doncs a Canet una indústria tan complexa i singular com la dels teixits de punt quan encara era a la seva infància tecnològica? Pel saber fer de la gent, pel substrat industrial acumulat, per la tradicional empena de la població, una gent que s'espavila i ... pels *americanos!*

Entre finals de s XIX i l'inici de la Gran Guerra es produeixen un seguit de fets i mostren de manera fefaent el progrés industrial de Canet i la consolidació d'un model econòmic que el convertiran en un enclavament de referència per al gènere de punt. A més, la petició dels industrials de convertir l'horta d'en Mora en la zona d'expansió de noves fàbriques s'emmarca en aquest context. De fet, feia poc que s'havien construït la fàbrica de la Carbonella, aleshores d'en Susagna, i el primer establiment de Can Jover.

- El 1900 es produeix una important vaga de treballadors que durà tres mesos. En canvi, ni el 1907 (una petita vaga) ni durant la Setmana Tràgica es produïren fets destacables a Canet de Mar.

- El 1907 s'inaugura l'Ateneu Obrer.

- El 1908 es posa en funcionament la xarxa elèctrica a Canet i el 1910 hi ha una Central Elèctrica.

- 1909 Inauguració de Can Jover, l'edifici dissenyat per Domènech i Montaner i Pere Domènech i Roura.

- El 1910 inicia la seva activitat la fàbrica de la capsas, indústria complementària d'empaquetament de la producció tèxtil.

- A inicis de la segona dècada del s XX el procés de mecanització de les màquines de gèneres de punt és pràcticament total.

La constitució progressiva d'una classe obrera, la modernització de les formes d'energia, el naixement d'indústria auxiliar al tèxtil i la mecanització de la

	1719	1787	1842	1877	1897	1910	1920	1930
Habitants	1861	3356	2794	3293	2912	3488	3648	4892

Taula 4 Evolució població a Canet de Mar entre 1719 i 1930. Font: Òscar Figuerola (2006)

indústria del punt són indicis sobre el creixement de la jove indústria del punt a Canet de Mar que veu com es desenvolupa tota una nova zona que s'anirà omplint de fàbriques.

A més, com argumenta Ballart, un altre factor que va contribuir favorablement a l'expansió de la indústria del punt, va ser la facilitat per muntar petites indústries, ja que un bon coneixedor de l'ofici, amb una inversió relativament petita i disposant d'un local i unes maquinetes no gens complicades, podia començar a produir¹⁴.

I a aquest context d'industrialització cal afegir-li el fet que persones com Lluís Domènech i Montaner, el doctor Marià Serra i d'altres persones afavorien el contacte i coneixement amb els projectes culturals que s'estaven coent i que, per exemple, van facilitar la instal·lació de la biblioteca popular de Canet el 1919.

2.2. ELS ORÍGENS DE L'ESCOLA EN EL MARC DE LA POLÍTICA EDUCATIVA DE LA MANCOMUNITAT¹⁵

En l'àmbit educatiu, la Mancomunitat de Catalunya es va marcar el doble objectiu de cobrir tot el cicle educatiu al conjunt del territori i modernitzar la formació tècnica i industrial. La Mancomunitat va exercir canvis amplis, si bé limitats per les competències que no li eren transferides pel govern central. Per això, com remarca Balcells¹⁶, la incidència de les institucions encarregades de les reformes d'instrucció pública va ser més precisa en qüestions qualitatives que no en les quantitatives. Per dur a terme una tasca d'aquestes característiques es creà el Consell d'Investigacions Pedagògiques, que a partir del 1916 passà a anomenar-se Consell de Pedagogia. En l'acta de constitució del Consell, Enric Prat de la Riba, president de la Diputació i de la Mancomunitat, explicà que la raó principal de la creació de l'ens era l'endarreriment de l'ensenyament a tot Espanya i en tots els esglaons de la societat. L'objectiu era equiparar l'ensenyament de les escoles de Catalunya a la resta d'Europa. De fet la idea era crear un estil d'ensenyament com el que funcionava a França.

El 1920 el Consell de Pedagogia es reorganitzà en departaments i es creà el Consell Tècnic i Professional, que era l'encarregat de vetllar per les escoles de Bibliotecàries, la Local d'Indústries de Canet, l'Escola Elemental del Treball i el Patronat de l'Escola Industrial. El paper exercit per aquest organisme va ser força important, ja que va marcar les directrius i els eixos de l'ensenyament en aquesta època. Estava integrat per experts de la categoria de Rafael Campalans, Alexandre Galí, Pompeu Fabra, Ramon d'Abadal, Jaume Bofill, Eladi Homs i Eugeni d'Ors, entre altres. Les aportacions principals del Consell foren els estudis en profunditat de les necessitats reals de cadascuna de les institucions que s'havien de reformar, la creació, entre d'altres, de l'Escola Local d'Indústries de Canet de Mar i unificar criteris en les normatives i els reglaments

de les institucions.

En aquest sentit, la primera reorganització que preveia una normativa per a totes les escoles de la Mancomunitat és del març de 1921. Aquesta proposta havia d'enregistrar la classificació dels diferents tipus d'escola i les escales dels sous, ja que hi havia grans diferències salarials i malestar entre el professorat.

En primer lloc es proposava una classificació que determinava la categoria de cada centre en cinc grups:

- Escoles professionals i de formació general.
- Escoles professionals de tipus elemental especialitzat i escoles de vespre per a obrers.
- Escoles professionals de tipus mitjà i escoles tècniques.
- Escoles tècniques superiors i escoles de formació de personal docent.
- Instituts de recerques científiques i seminaris d'alts estudis.

Igualment, es proposava una escala de sous mínims tenint en compte el nombre d'hores setmanals de docència. Per equilibrar les diferències es creaven tres escales que només es considerarien si es feien fins a sis hores setmanals de classe, i en el cas que determinats professors impartissin més de sis hores a la setmana les seves retribucions es farien per acumulació. També es permetia remunerar mitjançant escales inferiors les disciplines considerades menys elevades que la resta. Aquesta normativa salarial va aplicar-se als professors de l'Escola Local d'Indústries de Canet. Molts cops, sobretot al començament, esdevingué un factor decisiu per trobar un professorat fix.

Hores/set	Retribució en pessetes anuals		
	1 escala	2a escala	3a escala
1 hora	500	750	1.000
2 hores	900	1.350	1.800
3 hores	1.250	1.875	2.500
4 hores	1.500	2.250	3.000
5 hores	1.750	2.625	3.500
6 hores	2.000	3.000	4.000

TAULA 5 Escala retributiva professorat Mancomunitat de Catalunya

L'objectiu era crear una oferta d'ensenyaments tècnics i comercials posterior a l'ensenyament general (cap als 12 anys).

El projecte general de creació d'escoles locals d'indústries aprovat per l'Assemblea de la Mancomunitat el 30 de novembre de 1917 va ser redactat i publicat per Eugeni d'Ors i Josep Puig i Cadafalch. El projecte recollia les bases per concursar i s'atorgava al Consell Permanent la potestat d'organitzar escoles d'indústries a les localitats que ho sol·licitessin¹⁷ i que n'obtinguessin la concessió, mitjançant un concurs sotmès a les mateixes bases

que les escoles de comerç. S'hi remarcava que calia obrir dues seccions: una d'educació general i preparatòria a l'ingrés a la secció següent, i una altra d'elemental d'ensenyament d'indústries, paral·lela a la secció elemental de les escoles de comerç aprovades el 1916. També s'hi preveia la creació d'una escola de professors especials per formar el personal per a la primera secció d'aquestes institucions docents. Es dictaven, allora, les normes sobre l'organització de les diverses seccions d'educació general, s'hi marcava el sou del professorat (2.500 ptes. anuals) i el tipus de professorat -mestres i mestresses públics, llicenciats en filologia i ciències i les bibliotecàries de la Mancomunitat que volguessin fer dos cursos a l'escola de professors especials. Es donava la reglamentació de les seccions especials dins de les escoles locals d'indústries, tot especificant que qualsevol especialitat hauria de ser aprovada pel Consell Permanent previ informe de la Direcció d'Instrucció Pública. Estava previst reclutar professionals d'ofici per impartir les pràctiques. L'escola de professorat especial hauria de tenir un reglament i una organització específiques.

Les bases per obrir el concurs per l'adjudicació d'una escola local d'indústries a les poblacions catalanes es fixaren el 13 de desembre de 1917. En un principi es pensava en un nombre important de participants, de manera que s'havia de decidir quina de totes ostentava les millors condicions per assolir el repte de fer-la realitat. Aquells ajuntaments de les poblacions sol·licitants havien de complir i assumir unes normes de caràcter general:

a) Oferir un edifici independent i adequat a l'especialitat. En el cas que l'edifici no fos fet especialment s'haurien de garantir, com a mínim, 30.000 ptes. per a la seva adequació i instal·lació comprenent-hi el mobiliari i el primer estoc d'utilatge docent. Posat el cas que no hi hagués un edifici adequat s'haurien d'oferir els terrenys i la qualitat suficient per construir l'edifici, aleshores es rebaixaria la quantitat per a la seva instal·lació a una tercera part.

b) Fer-se càrrec de la instal·lació.

c) Fer-se càrrec del servei d'aigua, llum i calefacció.

d) L'Escola s'havia de regir mitjançant un Patronat, del qual almenys un membre de l'Ajuntament en podria formar part.

Segons Galí¹⁸, el projecte inicial ideat per Enric Prat de la Riba es va desvirtuar en morir el seu creador. Galí va criticar la poca seriositat en l'elaboració d'un projecte tan ambiciós. Pensava que abans de la seva concreció s'havia d'haver fet una anàlisi prèvia de la situació de la indústria del país i de les seves necessitats, saber si hi havia indústries que necessitaven escoles d'aquest tipus, quin era el millor lloc per al seu emplaçament (transports, potencial d'alumnes, etc.), enquestar els industrials de la zona i tenir-ne en compte el parer. L'absència de tot això

va ser l'objecte d'una reflexió sobre el futur de les escoles esmentades. El començament incert i el futur dubtós de l'Escola Local d'Indústries de Canet de Mar, malgrat els esforços locals, certifiquen aquesta posició crítica envers una administració que disposava de pocs recursos.

Rafael Campalans¹⁹ i Alexandre Galí²⁰, tècnics del Consell de Pedagogia, van implicar-se personalment en el naixement i l'evolució de l'Escola Local d'Indústries de Canet de Mar. Tots dos foren el nexa essencial de col·laboració amb l'Ajuntament de Canet i amb Josep Fors, però Alexandre Galí en fou amic i home clau en la creació i desenvolupament posterior de l'Escola Local d'Indústries de Canet de Mar.

2.3. LA VOLUNTAT POLÍTICA DE L'AJUNTAMENT DE CANET DE MAR: JOSEP FORS, IMPULSOR I ÀNIMA DE L'ESCOLA LOCAL D'INDÚSTRIES DE CANET DE MAR.

El Consell Permanent de la Mancomunitat va fer difusió i publicitat²¹ de les bases per a la creació d'escoles locals d'indústries, però només hi va haver un municipi que va fer-ne la sol·licitud corresponent dins el termini establert: la de l'Ajuntament de Canet de Mar. L'Ajuntament estava especialment compromès amb totes les iniciatives que sorgien de la Mancomunitat, com per exemple la biblioteca popular o els cursos d'estiu que organitzava el Consell de Pedagogia per tot el país. L'Ajuntament, assabentat de la convocatòria d'escoles locals d'indústries, «ha cregut son deure acollir-se a la convocatòria per a establir una Escola per la nostra indústria local, que és la del genre de punt²².

«Una sola oferta és presentada a aquest concurs, procedent de l'Ajuntament de Canet de Mar, la qual demana Escola Industrial relativa a les especialitats de gèneres de punt i la de calafat per a petites embarcacions i motors propis per a elles» (informe de la Direcció General d'Instrucció Pública de la Mancomunitat citat per A. Galí)

No obstant això, hi va haver peticions d'altres municipis interessats en el concurs els quals van demanar una pròrroga del termini però que van ser desestimades pel Consell Permanent²³ perquè l'objectiu del concurs era fer una prova pilot per després estendre la iniciativa arreu del país.

Des de la publicació de les bases fins que la Mancomunitat la va adjudicar, l'Ajuntament de Canet de Mar, representat en la figura de Josep Fors Vidal, va fer tot el possible per assegurar-se la creació de l'Escola Local d'Indústries. Durant aquest període va escriure nombroses cartes a Alexandre Galí per conèixer la posició de la Mancomunitat respecte a la possibilitat de crear el projecte a Canet de Mar abans de presentar-lo a l'aprovació del consistori de Canet.

L'ajuntament presentà la següent documentació per participar al concurs²⁴:



Josep Fors 1935

- la instància oficial amb data de 28 de febrer de 1918 signada per l'alcalde;
- el certificat de l'acta del ple extraordinari municipal de 25 de febrer de 1918 per a la ratificació de l'acord del ple anterior segons el qual s'aprova participar en el concurs obert per la Mancomunitat de Catalunya signada pel secretari municipal, Alejandro Meliz;
- informe sobre la necessitat de l'escola i informació tècnica amb un esborrany de pla d'estudis;
- avantprojecte d'escola local d'indústria (gèneres de punt) amb plànols de la ubicació del centre a Mas Muní i,
- certificats d'intervenció de la Diputació de Barcelona i de la Mancomunitat de Catalunya conforme l'ajuntament de Canet de Mar és al dia dels seus compromisos econòmics.

L'alcalde Salvador Busquets signa la instància adreçada a la Mancomunitat en què sol·licita prendre part del concurs i s'hi adjunta la documentació per acreditar l'adequació a les bases.

«Al mateix temps demanar, per el cas de concedir-se, que les especialitats que convé s'ensenyin en l'Escola, sien les de gèneres de punt, per ser l'indústria principal de la vila i la de calafat per petites embarcacions i de motors propis per les mateixes en atenció a ésser població de mar.»

«Atenent que l'ensenyança i pràctiques dels gèneres de punt es de gran importància en la vila s'adjunta un recopilació de datos de son desenrotllament com també una memòria - programa d'ensenyança qu'ha d'ésser convenient i útil als alumnes»²⁵

Aquest fragment de la instància mostra que la petició municipal és per a l'especialitat dels teixits de punt. La proposta de la de calafat va ser suggerida per Eugeni d'Ors en els contactes que hi va establir durant les seves estades a la població tal i com explica Galí a les seves memòries.

Com es reflecteix a l'acta de votació del Ple²⁶, el projecte presentat i defensat per Josep Fors Vidal va tenir dificultats per ser aprovat. Tres dels set regidors presents (Dotras Feliu, Grau i Dotras Mañà) van votar-hi en contra, perquè van considerar que el cost pressupostari era massa elevat per a un ajuntament de les característiques de Canet de Mar. L'avantprojecte presentat a la Mancomunitat comptava amb la signatura dels quatre vots inicials favorables al projecte (Busquets, Torrus, Fors i Cabruja)

És rellevant l'informe sobre la necessitat d'una escola de formació tècnica. A falta d'un estudi general elaborat per la Mancomunitat com critica Galí a les seves memòries i hem vist més amunt²⁷, l'informe presentat per l'ajuntament amb l'assessorament del propi Galí i de Massó i Llorens, director de l'Escola d'Indústries Tèxtils de Barcelona, té la finalitat d'aportar arguments sòlids per tal que Canet esdevingui la població escollida. Així, ja a l'inici manifesta l'adhesió de Canet al projecte de renovació i reconstrucció del país:

«L'Excel·lentíssim Ajuntament de Canet de Mar presentant-se al concurs de la Mancomunitat de Catalunya per a la ericció de l'Escola local d'Indústries s'ha mogut impulsat per aquella natural frisança de reconstrucció catalana que l'ha fet vibrar en la empresa de totes ses obres, per haver-se sentit més viu aquí que en altres llocs l'anhel constant de renovació, la proïja d'edificació social elevant al poble, i després ha pogut obtenir la eficàcia en totes les obres empreses, hagin estat econòmiques o de valors esperituals».

Tot seguit l'informe aporta raons històriques, de centralitat geogràfica i bona comunicació, de tradició industrial i de qualitat del teixit productiu.

En primer lloc assenyala la complementaritat del Maresme amb la ciutat de Barcelona: esmenten les drassanes de la població per a la construcció d'embarcacions per al comerç amb Amèrica i la tradició industrial. La vinculació amb la capital «és la que li fa construir el primer ferrocarril».

En segon lloc justifica per què Canet és el lloc ideal per a la instal·lació de l'escola local d'indústries en l'especialitat de teixits de punt. Hi ha una raó geogràfica, és cèntrica a la comarca equidistant de Mataró i Calella, les dues poblacions quantitativament més importants, però aporten com argumentació que Canet és superior en innovació, qualitat i disseny, fet que la fa singular i ideal per establir-hi un centre de formació:

«És el centre natural de la comarca, quasi única a Espanya, on s'elabora el teixit de punt, i enclavat en lloc de pròpia activitat, articulant de centre entre la fabricació de Mataró i la de Calella. Però la

característica que ha guanyat sempre la construcció del teixit de punt aquí i alternant amb ell amb un mateix aspecte, des d'els dies del fort mercat de blondes sostingut pels de Canet, i superior als dels altres llocs en temps de Carles III, alternant més recentment amb els primers teixits adamascats que aquí s'implantaren i obtingueren el prestigi en les grans Exposicions, la fabricació de punt seguint des del procediment netament manual dels telers a mà fins a la moderníssima fabricació mecànica, ha sigut una direcció especial que l'ha distingida amb superioritat a les demés de la Comarca, orientant-se cap a la qualitat elevada i sobre tot en un caient d'art. La fantasia explotada i les aplicacions d'art del color i de dibuix en que ha sobresortit sempre aquesta construcció a Canet, per sentiment innat artístic que apareix en altres aspectes de la vida local, és la mateixa tradició que contínuament l'anat informant i ha estat com a primitiva cèl·lula influent en la demés fabricació de la Comarca. Aixís com Mataró i Calella ens han superat en la producció de classes generals que no requereixen finor de saber fer, aquí s'ha guanyat el crèdit d'especialitat distingida, que malgrat el buit de la diplomàcia comercial de l'Estat ha entrat en els mercats lliures, obtenint un pas entre les classes depurades i de cost, selecció de fabricació francesa, i les construïdes per la producció d'Alemanya, més econòmiques, però de ordinària presentació.»

A més també hi afegeixen que l'obertura de la biblioteca popular farà créixer l'interès per a la formació que «exercirà l'Escola d'Indústries locals, amb la tècnica robusta, instrument modern d'especialització».

També s'inclou informació sobre el pes i importància que té la indústria de punt al conjunt d'Espanya: «la Costa en representa les tres quartes, (...) i malgrat la manca de estadístiques industrials constatades, s'han pogut obtenir complertes dades» que exposa:

- Catalunya representa el 90% de la fabricació espanyola de teixit de punt;
- Dona ocupació a 50.000 obrers que representen entre 70 i 75 milions de pessetes.
- Valor de producció anual de 300 milions dels quals «només» 18 milions van a l'exportació.

I aquest argument es completa amb la idea que amb una «major tècnica» es podria augmentar l'exportació, i per tant la riquesa del país.²⁸

La necessitat d'escoles de formació tècnica que igualin el coneixement amb d'altres països d'Europa s'exposa a l'argumentari i lliga completament amb l'objectiu educatiu de la Mancomunitat de Catalunya.

«La indústria de genre de punt catalana necessita d'una Escola Professional, si vol obtenir la competència amb l'indústria estrangera que a tot arreu compta amb establiments d'ensenyança especialitzada, situats en els centres o localitats on predomina una indústria.

Les Escoles locals d'indústries han d'aixecar-se al nivell cultural dels obrers, dels contramestres i dels directors, i han d'ésser centres d'investigació i divulgació de les noves i perfeccionament que cada dia modifiquen i transtornen el procés de l'Indústria»

L'ajuntament es compromet a assumir tots els sacrificis per a tenir l'Escola i dotar-la adequadament: «té el propòsit (...) quedi des del primer moment ben equipada de material d'ensenyança i amb un taller complert de totes les màquines per a donar el curs de teixit a mà i teixit mecànic del genre de punt».

I expressa que l'objectiu és que la formació principal sigui la tecnologia dels teixits de punt i que les altres àrees de coneixement en siguin complementàries a la principal. En aquest sentit fa una referència crítica a les escoles d'indústries estatals que funcionaven sobre el paper però sense dotació ni instal·lacions adequades. Però al mateix temps tampoc no defuig de diversificar els ensenyaments a l'estil de les escoles d'oficis:

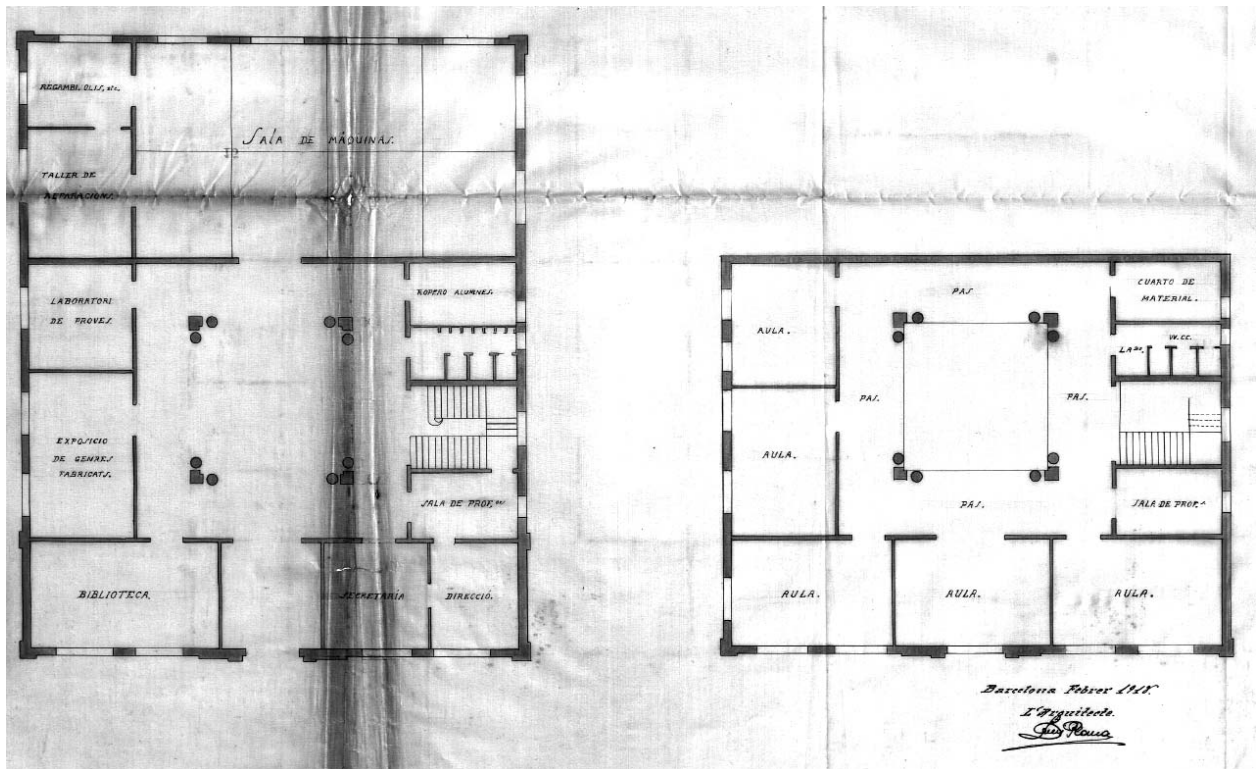
«Per donar un exemple, podria ser que, la base del taller de manyeria i del de fusteria necessària per la reparació, bona marxa i perfeccionament del taller de maquinària de genre de punt, podrien donar-se classes per l'ensenyament d'aprenents manyans, fusters, modelistes, fundidors, o lampistes i fins i tot paletes, doncs si bé una Escola d'Oficis no és lo que es proposa crear la Mancomunitat de Catalunya, sino Escoles locals d'Indústries, l'Ajuntament de Canet faria tota mena de sacrificis per a treure el major rendiment possible del centre d'ensenyança industrial que es proposa instal·lar amb l'ajuda de la Mancomunitat».

S'hi adjunta un avant-projecte amb la distribució sobre plano d'un edifici de dues plantes: «Ademés acompanyem també, per donar idea de dita Escola, el plan general d'edificació i el de distribució de la maquinària en el taller, figurant-hi les màquines qu'es consideren més indispensables, essent algunes d'elles poc conegudes a Catalunya».

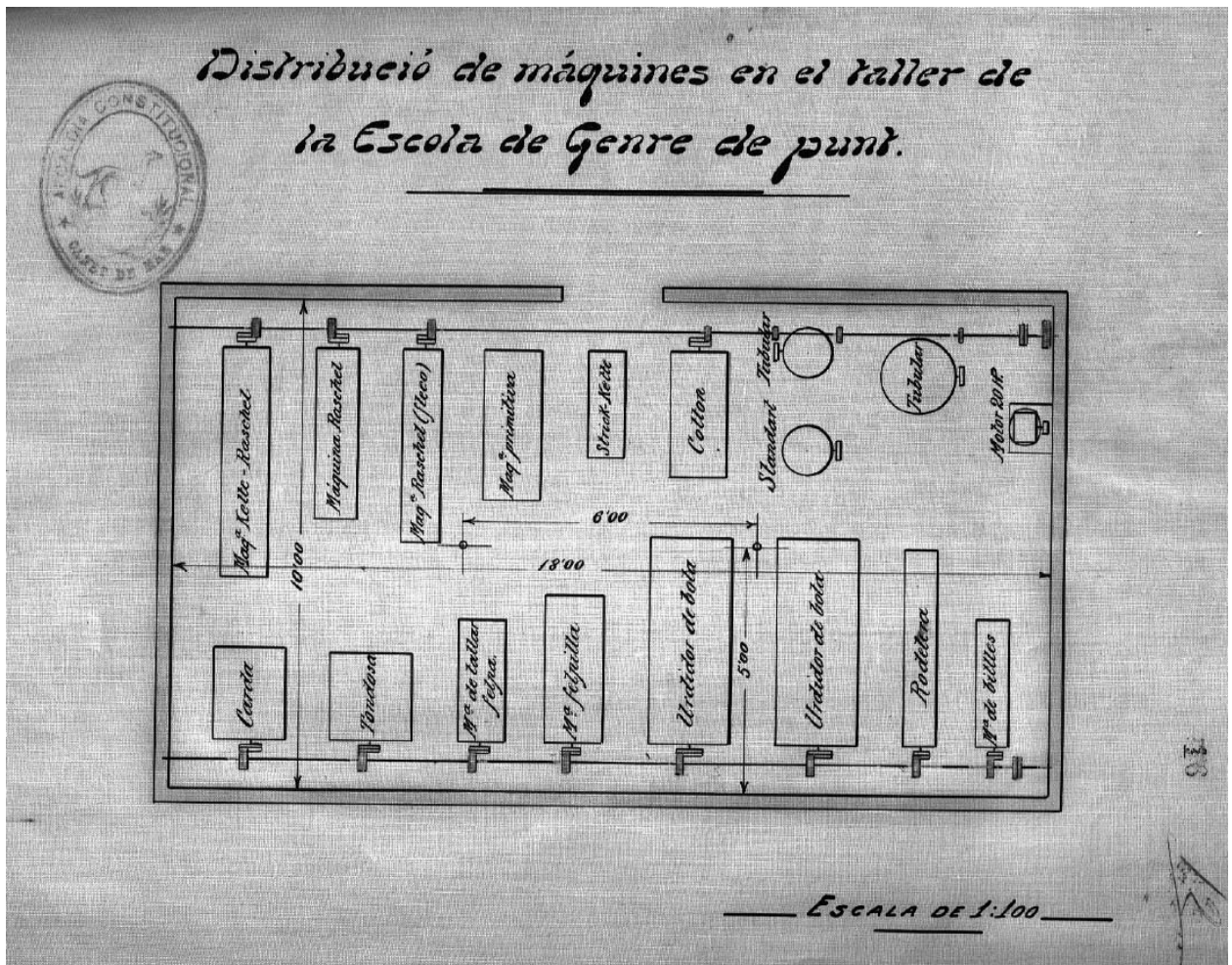
Tot i que la petició inclou l'especialitat de calafat per a petites embarcacions, a la proposta només s'hi adjunta el detall de la Sala de Màquines de gèneres de punt.

De bon principi aquesta escola d'indústries ha de dissenyar-se d'acord amb el paper clau que ha de tenir el director i la supervisió dels industrials, en una proposta en què la necessitat de la indústria i la formació tècnica es plantegen com a molt properes. Per això, a més de la figura del director, l'informe tècnic també aporta «els sumaris dels programes en projecte (...) de genre de punt i tecnologia tèxtil».

I el paper del professorat tècnic expert és un element clau en el disseny de l'escola tal i com veurem després. A l'informe tècnic ja es fa esment: «Voldriem que la nostra Escola fós dirigida per un home expert en l'indústria de genre de punt, que es trobés en el país o a l'estranger i que aquest mestre fós l'única persona competent per a dirigir els treball d'instal·lació de màquines i adquisició de materials



Plànol distribució avantprojecte Escola Local d'Indústries de Canet de Mar. Font: Creació De L'Escola Local d'Indústries de Canet de Mar, 1918-1925. Fons: Mancomunitat de Catalunya (CAT AGDB A-493, exp. 2).



Detall de la Sala de màquines de la planta baixa de 180 m² amb la relació de fins a 17 màquines de filatura i telers de gèneres de punt per recollida i per ordit.

d'ensenyança i redacció de programes, marcant amb tots detalls el del seu curs i amb termes generals l'extensió i intensitat de les ensenyances preparatòries per l'estudi del teixit de genre de punt»

I argumenten que la finalitat de tenir la figura d'un director expert i coneixedor de la tecnologia és «fugir dels savis per anar als homes útils, de substituir les idees irrealitzables per els fets pràctics donant plena llibertat al mestre de genre de punt competent, sense més inspecció que la d'una junta de fabricants de gènere de punt, també competents». Aquest aspecte clau no es va poder assolir en aquest moment i haurem d'esperar a la reobertura del 1931 per viure la selecció del director i l'impuls del centre.

Des de bon començament s'era conscient de la manca de personal i bibliografia per posar en funcionament l'Escola. Tot i així, ja preveuen iniciatives per a facilitar els inicis formatius. «En quan al professorat tècnic, difícil d'obtenir, es recorda l'existència de Manuals francesos i alemanys qu'és traduiran al català, com a primera guia».

El document es tanca amb una proposta sumària de tecnologia tèxtil i de gèneres de punt elaborat amb l'assessorament de les escoles de la universitat industrial de Barcelona. De fet, just després d'obtenir el suport de l'Ajuntament, Josep Fors envià una carta a Alexandre Galí (15/2/1918), manifestant l'interès de la vila a participar en el concurs i, paral·lelament, es demana la col·laboració a Massó i Llorens, director de l'Escola d'Indústries Tèxtils de Barcelona, i al professorat de l'Escola Elemental del Treball, per a l'elaboració del futur pla d'estudis i per buscar el perfil del director.

Síntesi del programa de tecnologia tèxtil i de gèneres de punt que s'adjunta a la sol·licitud.

Programa de tecnologia tèxtil: fibres, fils, torsió, resistència i elasticitat, compra-venda i instal·lacions d'edificis industrials. La part més tecnològica preveu l'anàlisi microscòpica, assajos en aparells de numeració, torsiòmetre, troquilló, dinamòmetre...

Programa de gènere de punt

- Definició de gènere de punt
- Materials més usats i propietats
- Teixits a mà i teixits mecànics
- Màquines preparatòries per la fabricació del gènere de punt: màquina bobinadora, màquina d'omplir bitlles, ordidora.
- Agulles. Diferents sistemes d'agulles

Màquines més usades en la fabricació de gènere de punt.

- Màquina primitiva. Articles que poden fabricar-se amb la mateixa. Estudi ben detallat de la platina, fontura de les agulles, pintes, premsa. - Manera de transmetre els moviments. Formació de la

cadena en aquest sistema de màquines...

- Màquina tubular. Estudi complet.
- Màquina «Raschel». Estudi complet.
- Màquina «Raschel per a serrells. Estudi complet.
- Màquina Kette- Raschel. Estudi complet.
- Aparells «Jacquard»

2.4. EL PROCÉS FINS A L'OBERTURA DE L'ESCOLA.

El 25 d'abril de 1918, Eugeni d'Ors, director d'instrucció pública, notifica l'acord del Consell Permanent que concedeix a l'Ajuntament de Canet una escola local d'indústries «per a dedicar-la a les especialitats de genres de punt, i si pot ser, de calafat per petites embarcacions»²⁹.

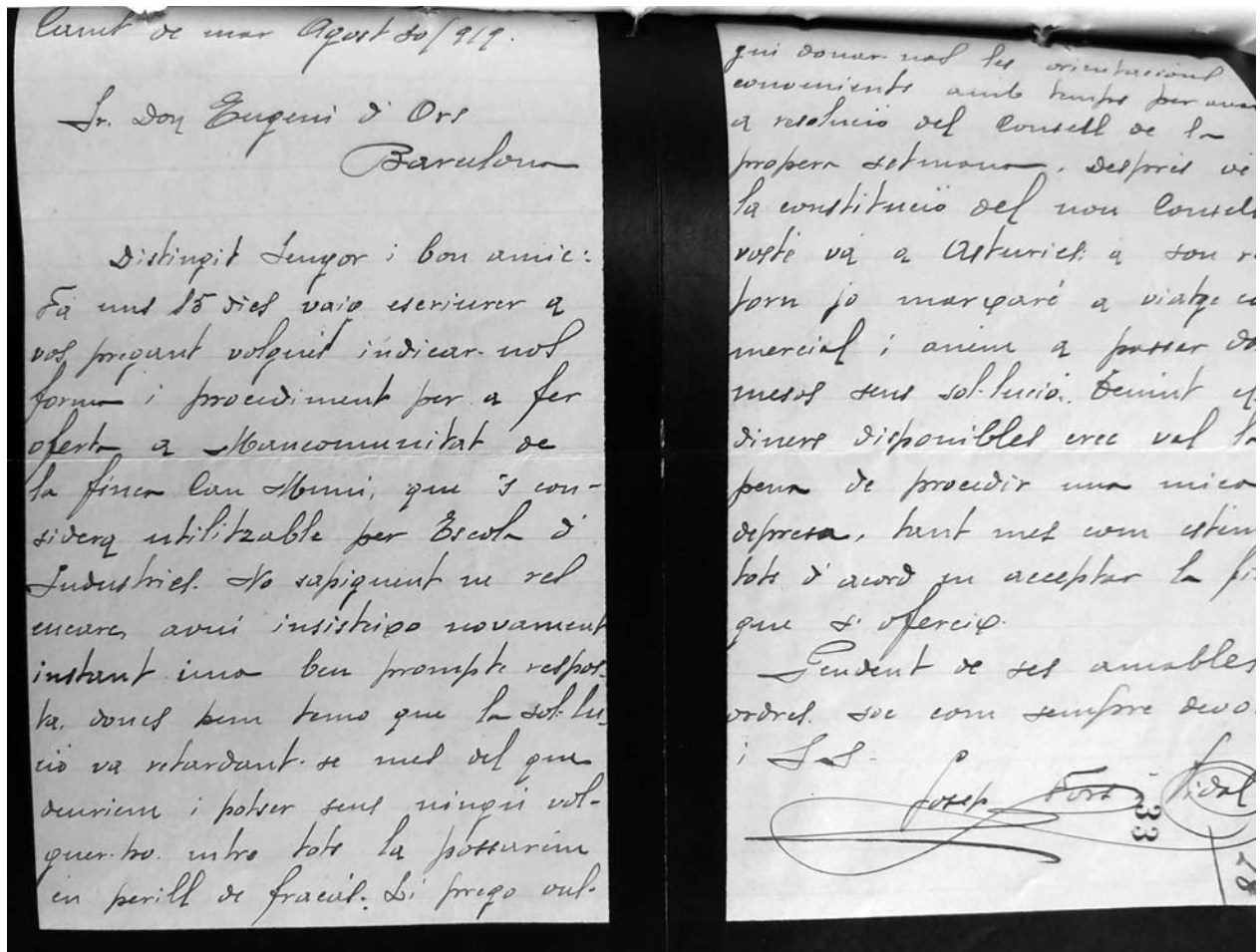
Entre l'adjudicació del concurs per a l'escola local d'indústries a Canet i la seva inauguració van passar quatre anys, fruit del procés d'adquisició de la instal·lació, l'habilitació d'espais i l'adjudicació pressupostària amb la contractació de professorat i personal de gestió.

Un cop guanyat el concurs i amb l'ànim d'accelerar el procés, en un primer moment l'ajuntament va proposar la utilització d'una instal·lació provisional per començar el 1918-1919 el curs preparatori i tenir llest l'edifici definitiu per al curs 1919-20. La proposta va ser denegada. Aquesta proposta mostra l'interès de Canet per accelerar al màxim la posta en marxa del projecte. No obstant això, el procés d'adquisició i d'adequació de l'edifici fou més lent del previst inicialment. Els tempos els va marcar la Mancomunitat.

Com a mostra, al cap d'un any, l'agost de 1919, en Josep Fors adreçà una carta a Eugeni d'Ors expressant la preocupació per l'alentiment del procés i la manca de resposta de la Mancomunitat a l'oferiment de la finca de Can Muní.

«Distingit Senyor i bon amic. Fa uns quinze dies vaig *escriure* a vos preguntant vulguis indicar-nos forma i procediment per a fer oferta a Mancomunitat de la finca de Can Muní *que's* considera utilitzable per Escola d'Indústries (...) em temo que la solució va retardant-se més del que deuríem i potser sens ningú *volguer-ho* entre tots la posarem en perill de fracàs (...) i anem a passar els mesos sens *sol·lució*. Tenint els diners disponibles crec la pena procedir una mica de pressa».

El clima polític del moment havia de ser molt tens a causa de l'importantíssim esforç econòmic que implicava l'adquisició i reforma de Can Muní. La carta de Fors a d'Ors alerta del perill de la viabilitat del projecte si no es procedeix amb celeritat. En aquest sentit el doctor Marià Serra va mostrar una actitud molt crítica amb l'ajuntament per l'endeutament que implicava l'adquisició de Mas Muní: «L'Ajuntament seguint el criteri de gastar diners fent empréstits, quals interessos han de pesar com a llosa de plom en les butxaques dels contribuents, adquireix la casa



Carta de Josep Fors a Eugeni d'Ors. Agost 1919. Font: Creació De L'Escola Local d'Indústries de Canet de Mar, 1918-1925. Fons: Mancomunitat de Catalunya (CAT AGDB A-493, exp. 2).

de l'horta de can Muní per convertirla en Escola Industrial y en paga al seu propietari en Pere de Pol, 9000 duros»³⁰ No és l'única referència a l'endeutament municipal i als moviments dels regidors de l'oposició contraris al préstec que es va haver de formalitzar per fer front a les inversions que requeria aquest projecte i d'altres com la renovació del clavegueram o l'adquisició d'un solar per a l'establiment del Mercat municipal. Al dietari Serra hi torna a fer referència amb un apunt del març de 1919 que diu «Empréstit: Concedida per la Mancomunitat, a Canet, una Escola Industrial, sobre tot en la especialitat del género de punt, l'Ajuntament se preocupa de donarli allotjament y acorda aixecar un edifici per valor demés de 20.000 duros; però com que te altres deutes y a més ha de amortisar l'empréstit de 10.000 duros que's feu per la construcció de la xarxa de les clavegueres, determina fer un manlleu de 34.000 duros, els quals, junt ab los 5.000 duros del empréstit que te fet ab la Caixa de Previsió y Estalvis de Barcelona, y alguns altres pagaments en cartera, farán que'l Municipi de Canet degui uns 40.000 duros, cantitat exorbitant, puix haventlos de retornar en 55 anys y anantne pagant interessos del 6 per cent, resultarà una càrrega pesadíssima, massa grossa per un poble com el nostre. L'ajuntament en aquest punt, obra massa a la

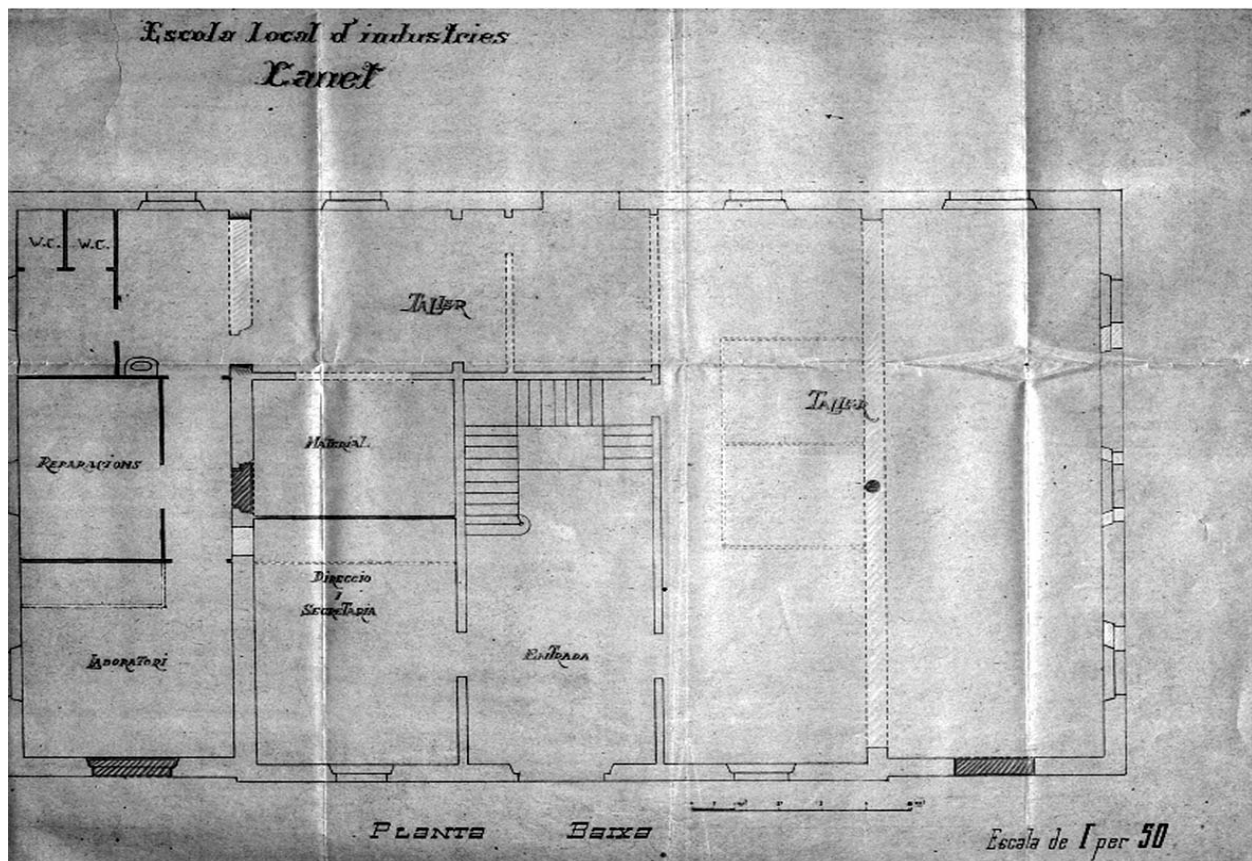
lleugera, endogalantse d'una manera extraordinaria».

I l'oposició també es va mobilitzar en contra de la formalització del crèdit per a l'adquisició de Can Muní.

De fet, l'avantprojecte i la proposta presentada el febrer de 1918 es basa en la finca de Can Muní. Fors va fer una tasca incansable per fer avançar el projecte. Poc després, el setembre del 1919, l'arquitecte d'instrucció pública considerava l'edifici apte per a escola: «aquest pot adaptar-se amb facilitat a l'ús per al qual és ofert, prèvies algunes modificacions indispensables»³¹ per un import d'unes 40.000 ptes.

Per superar l'apartat cinquè de les bases del concurs per a la creació d'escoles locals d'indústries de la Mancomunitat (adquisició d'un edifici independent per establir-hi l'escola), l'ajuntament va aprovar la transferència de 45.000 pessetes per tal que la Mancomunitat adquirís a Pere Pol i Missé la finca de Can Muní, fet que es va formalitzar el 30 de maig de 1920³².

L'ajuntament també va posar a disposició de la Mancomunitat 40.000 pessetes per a la rehabilitació. Les obres van començar l'abril de 1921 i havien estat adjudicades a Josep Cabruja Feliu, veí de Canet de Mar amb domicili al carrer Església, 10.



Remodelació planta baixa. Font: Creació De L'Escola Local d'Indústries de Canet de Mar, 1918-1925. Fons: Mancomunitat de Catalunya (CAT AGDB A-493, exp. 2).

LA REMODELACIÓ DE L'EDIFICI

El pressupost de les obres de remodelació va ser elaborat per l'arquitecte de la Mancomunitat de Catalunya, Lluís Planas. Consistia en modificar les obertures de l'edifici i fer espais més diàfans com es pot veure en els plànols.

A la planta baixa l'objectiu era convertir en finestres les portes grans de la façana principal i engrandir les finestres de les façanes laterals i posterior.

Pel que fa a l'interior, el projecte a la planta baixa preveu substituir la paret mestra de l'edifici per bigues mestres i una columna, i també fer lavabos. A la planta pis també es preveu una remodelació de la distribució. Finalment també es preveuen obertures per a les golfes.

El pressupost general desglossat:

Les obres es van anar desenvolupant i consten diversos pagaments. Posteriorment també va

aprovar-se la construcció d'un clavegueró per portar les aigües brutes a la claveguera més propera per un import de 1.400 pessetes.

LA DEFINICIÓ DEL MODEL D'ESCOLA

Paral·lelament, Rafael Campalans, director d'ensenyaments tècnics del Consell de Pedagogia, engegà un projecte per elaborar el pla d'estudis que s'aprova el juliol del 1921³³. Aquest pla va ser modificat posteriorment abans d'iniciar-se l'activitat com veurem més avall.

El pla contenia quatre trets principals:

- Fer una escola de directors d'indústries de gèneres de punt.
- Captar el talent d'un professor tècnic especialista de primer ordre per desenvolupar el projecte.
- La durada dels estudis de director seran de 3 anys amb un curs d'ampliació i examen d'ingrés.

- Establir uns ensenyaments per a obrers en classes nocturnes, de tres anys de durada per obtenir la titulació de contra-mestre. També es preveu becar els estudiants més destacats per tal que puguin cursar la formació diürna de directors.

CONCEPTE	IMPORT EN PESSETES
Pressupost d'execució material de les obres	34.632'38
Imprevistos 3%	1.038'98
Direcció i administració 5%	1.783'56
Benefici industrial 6%	2.150'25
TOTAL	39.605'17

Taula 6 Pressupost d'execució obres remodelació Mas Muní.

L'objectiu era crear una escola de prestigi i eficaç que impulsés el desenvolupament de la indústria de la zona. La principal dificultat que es preveu és l'econòmica atès el cost en equipament que hauria de suposar engegar el curs de director.

El primer pla d'estudis de l'escola seguia la normativa establerta per la Mancomunitat i havia de començar a funcionar amb dues seccions:

- **Secció preparatòria** de dos cursos de preparació complementària o de petit batxillerat.

«Per a la preparació de l'ingrés als ensenyaments en classes diürnes, i també per una formació científica i humana general s'establiran dos cursos de recapitulació i ampliació dels coneixements d'escola primària, amb 7 hores diàries de treball escolar, essent les matèries del seu estudi les llengües catalana, castellana i alemanya, la història universal i de Catalunya, el dibuix i elements de matemàtiques,

geografia i ciències físiques i naturals, complementades amb treballs manuals i conferències»³⁴

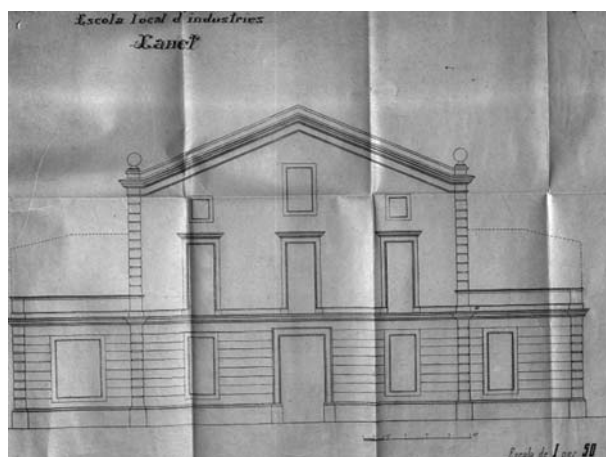
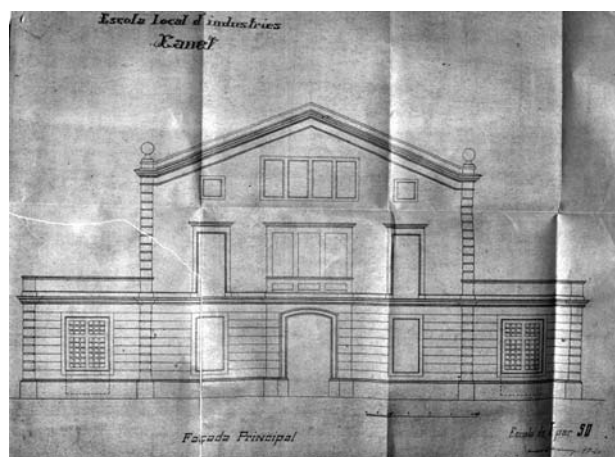
Es feien 28 hores setmanals repartides en diferents matèries: llengua catalana i castellana (6 hores setmanals), història (2h/s), geografia (3h/s), alemany (3h/s), matemàtiques (4h/s), ciències físiques i naturals (3 h/s), dibuix (4 h/s) i conferències sobre tecnologia de la filatura (3h/s).

S'hi accedia per examen d'ingrés amb un cost de 5 pessetes i s'abonava una matrícula de 100 pessetes per curs.

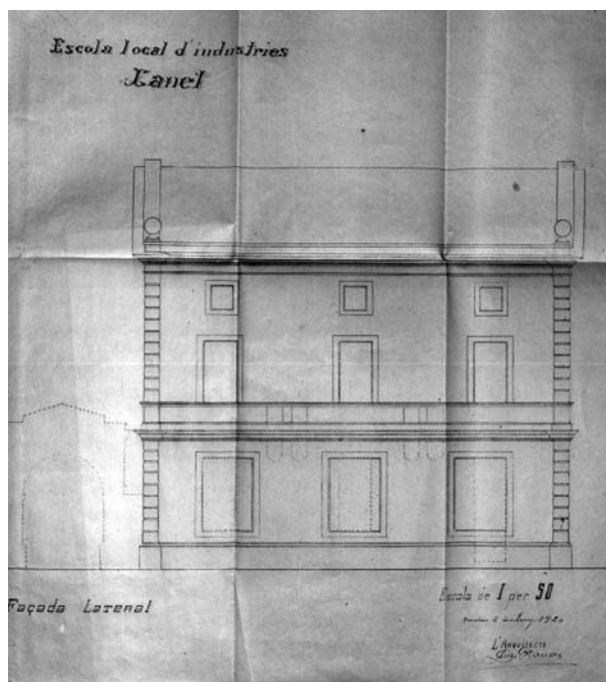
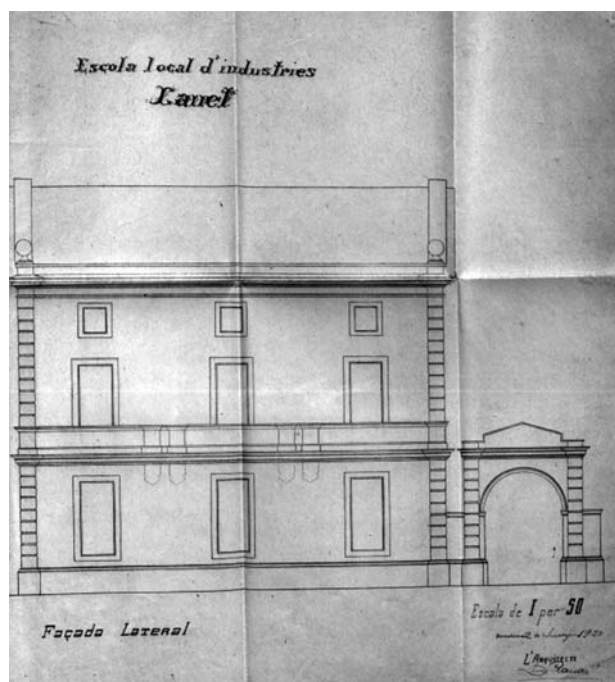
- **Secció tècnica:**

- Estudis de Director d'indústries de teixit de punt. Diürn

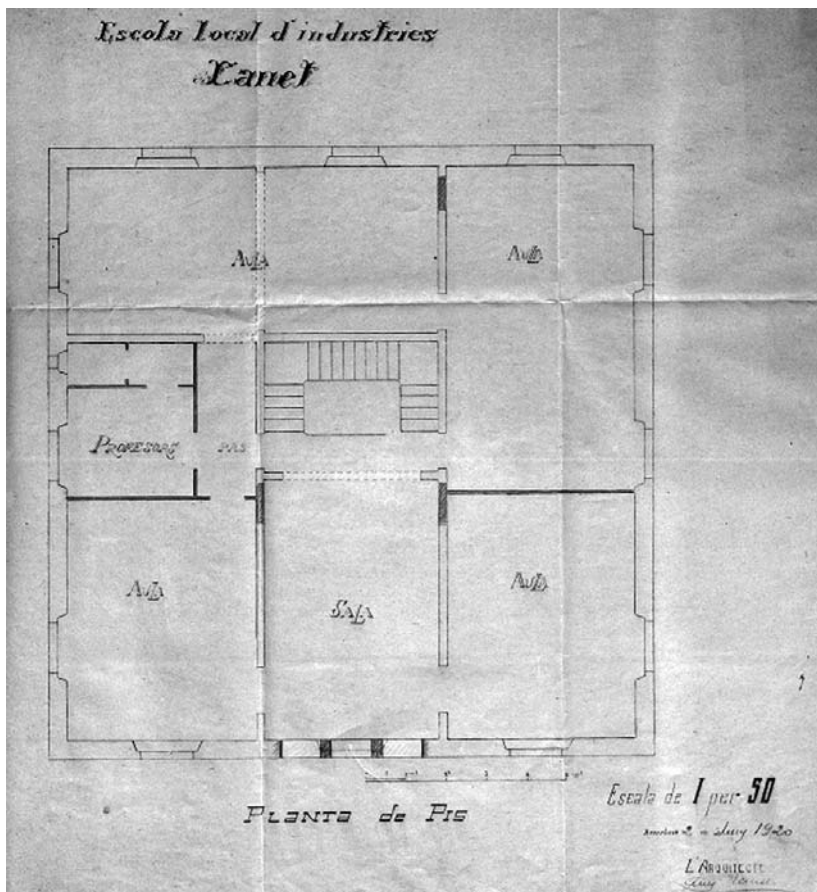
- Estudis preparatoris de teixits de punt per a obrers. Nocturn. Aquests, després d'acabar els estudis, podien fer un curs de tres mesos a la mateixa



A l'esquerra, façana Principal. Font: Creació De L'Escola Local d'Indústries de Canet de Mar, 1918-1925. Fons: Mancomunitat de Catalunya (CAT AGDB A-493, exp. 2). I a la dreta, façana posterior. Font: Creació De L'Escola Local d'Indústries de Canet de Mar, 1918-1925. Fons: Mancomunitat de Catalunya (CAT AGDB A-493, exp. 2).



A l'esquerra, façana Lateral exterior que dona a la Plaça Indústria Font: Creació De L'Escola Local d'Indústries de Canet de Mar, 1918-1925. Fons: Mancomunitat de Catalunya (CAT AGDB A-493, exp. 2). A la dreta, façana lateral interior. Font: Creació De L'Escola Local d'Indústries de Canet de Mar, 1918-1925. Fons: Mancomunitat de Catalunya (CAT AGDB A-493, exp. 2).



Remodelació planta pis. Font: Creació De L'Escola Local d'Indústries de Canet de Mar, 1918-1925. Fons: Mancomunitat de Catalunya (CAT AGDB A-493, exp. 2).

escola de dia i assolir el títol de contramestre d'indústries de teixit de punt.

Estudis de Director d'indústries de teixit de punt. Diürn³⁵

Cada curs té una durada de nou mesos, d'octubre a juny, Per accedir-hi calia tenir 15 anys i haver

superat els cursos preparatoris i abonar una matrícula de 150 pessetes anuals. A la finalització dels estudis s'obté un certificat i per obtenir el títol de director d'indústries de teixits de punt «hauran d'acreditar l'haver realitzat treballs pràctics en servei regular durant un període de sis mesos en una explotació industrial, sotmetre's a uns exercicis de revàlida i abonar la quantitat de ptes. 150, ultra els corresponents drets de segell de la Mancomunitat»³⁶

Estudis preparatoris de teixits de punt per a obrers. Nocturn

Aquesta formació anava adreçada a operaris i aprenents de les indústries locals. S'estableix una matrícula de 5 pessetes. Finalitzada la formació de tres cursos es lliura un certificat i els alumnes que «vulguin assolir el títol de Contramestre d'Indústries de Teixits de Punt hauran de seguir un curset de tres mesos amb vuit hores diàries d'as-

sistència a l'Escola diürna i superar les proves de grau que oportunament seran determinades»³⁷

Segons es recull en les reunions del Consell de Pedagogia del 21 de desembre de 1921³⁸, el secretari del departament presentà al Consell l'aprovació de les normes centrals de l'organització de l'Escola i el reglament per al professorat. Així doncs, s'establiren tres categories

Pla d'estudis director d'Indústries	Hores setmanals matèria per curs		
	1r curs	2n curs	3r curs
CLASSES TEÒRIQUES			
Llenguatge	2	-	-
Alemany	5	6	6
Matemàtiques	4	-	-
Física i química	3	-	-
Mecànica	3	6	-
Tecnologia dels teixits (1r curs) de teixits de punt (2n i 3r)	4	6	6
Anàlisi de mostres i càlculs de fabricació	-	-	3
Projecte instal·lacions i organització tallers	-	-	4
Comptabilitat tècnica i comercial i nocions d'economia i legislació	-	-	3
CLASSES PRÀCTIQUES			
Pràctiques tecnologia tèxtil (1r) i de teixits de punt (2n i 3r)	4	8	12
Pràctiques taller	4	4	-
Dibuix (industrial 1r; aplicat 2n; projectes 3r)	4	4	6
TOTAL	33	34	40

TAULA 7. Pla d'estudis de director d'indústries

Pla d'estudis per a obrers	Hores setmanals matèria per curs		
	1r curs	2n curs	3r curs
MATÈRIA			
Llengües	2	-	-
Matemàtiques	2	-	-
Nocions de Tecnologia dels Oficis de la Construcció	2	-	
Tecnologia de teixits de punt	-	3	3
Tecnologia tèxtil	-	3	-
Mecànica i Tecnologia general	-	2	-
Dibuix	6	4	-
Comptabilitat i organització	-	-	3
Anàlisi i càlculs de finançament	-	-	3
Pràctiques especials	-	-	3
TOTAL	12	12	12

TAULA 8. Pla d'estudis preparatoris de teixits de punt per a obrers

diferents entre el professorat:

- d'ensenyaments preparatoris;
- professionals, i
- extraordinaris.

A continuació, detallem el nombre i l'especialitat que havien d'impartir:

- Per al curs preparatori: 1 professor de ciències i 1 de lletres. Aquests professors eren designats, en un principi, per concurs entre els llicenciats dels estudis normals de la Mancomunitat, havien de tenir al seu càrrec un curs d'estudis del vespre i desenvolupar un treball de 18 hores, repetitori i secretaria amb una remuneració de 3.000 pessetes anuals.

- Els professors de disciplines generals de matemàtiques, mecànica, física i química, dibuix i comptabilitat (es pensava que el nombre ideal seria de tres) havien de fer 20 hores al matí i 7 hores al vespre, amb un pagament anual de 5.000 ptes.

- Els professors de tècniques especials: tecnologia, tèxtil, mecànica, projectes i instal·lacions i dibuix de projectes 17 hores setmanals en horari de classes al matí i 8 al vespre, també amb una remuneració anual de 5.000 pessetes.

- Els professors encarregats de l'ensenyament del gènere de punt: tecnologia, anàlisi i mostres i càlculs de fabricació tenien un règim de 19 hores setmanals a les classes de dia i 6 a les classes de nit, i havien de ser els més ben remunerats, amb una quantitat de 10.000 pessetes anuals.

- Els professors tècnics assistits per un contramestre treballaven 28 hores setmanals i eren remunerats amb 4.000 pessetes anuals.

- El director i el secretari de l'escola els hauria de nomenar el Consell de Pedagogia.

Aquesta fou la proposta de Rafael Campalans.

Implicava un canvi substancial del projecte inicial: enlloc de dedicar l'escola també al calafat de petites embarcacions, només es concretà l'especialitat tèxtil del gènere de punt per a formar futurs directors d'indústria. Es remarca el perfil del futur director: havia de ser un professor de primer ordre, que dominés la tecnologia del gènere de punt. Aquest va ser, igualment, un altre punt que no obtingué una solució en aquest primer període de l'Escola.

En una carta adreçada a Josep Fors, Rafel Campalans explica el canvi de criteri en el disseny de «l'Escola Industrial» de Canet de Mar i per extensió a les escoles locals d'indústries:

«Sembla que per múltiples raons, serà necessari donar-li una orientació bastant diferent de la que en el pla general per les Escoles Locals d'Indústries s'havia previst. Se tractava aleshores de l'establiment d'una mena d'Escoles d'Arts i Oficis, amb alguna petita especialització dictada per les necessitats comercials. Des de que va plantejar-se l'Escola de Canet, que n'hem parlat amb vosaltres, i hem seguit estudiant la seva creació, s'ens ha mostrat clara la conveniència de donar-li un caràcter d'Escola totalment especialitzada, amb la qual cosa podrà assolir-se en ella, per comptes d'una formació general elemental, un veritable grau tècnic superior».³⁹

Per fi s'havia definit un pla d'estudis, el tipus de professorat que s'havia d'encarregar de la docència i el perfil del director.

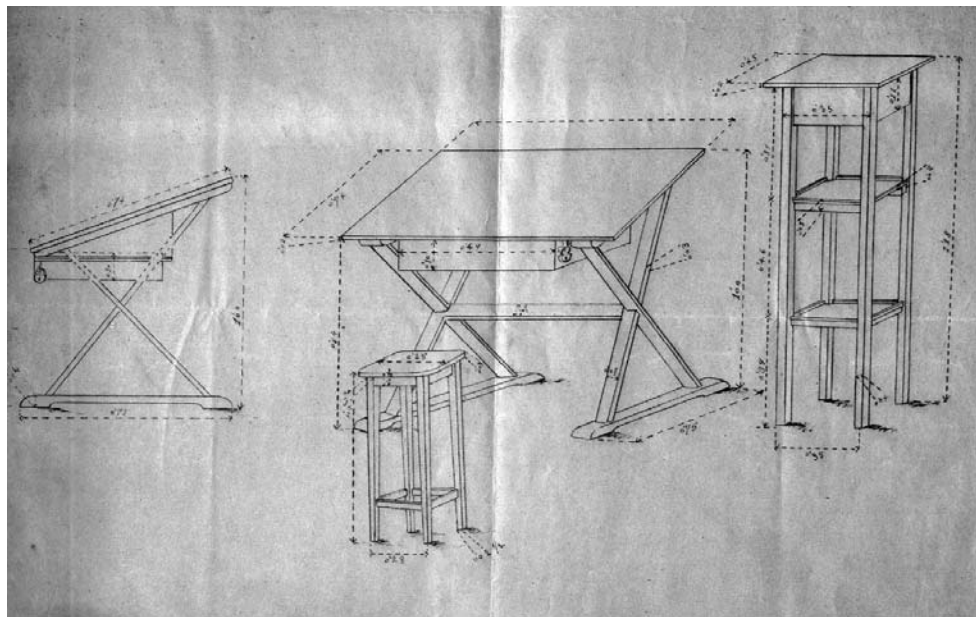
L'abril de 1922 Josep Fors, com a president del consell de cultura de Canet de Mar, adreça una lletra al Consell de Pedagogia «referent a la conveniència de que en l'Escola de teixits de malla pròxima a instaurar a Canet de Mar es tingui en compte d'ésser inclòs en el pla d'ensenyances la part d'operacions que cuiden les dones dedicades a la fabricació de teixits de malla i de les que també

caldria obtenir una depuració de treball, alhora que oferir-se per a tot lo que pugui contribuir a facilitar la promte i bona instal·lació de la nostra Escola»⁴⁰

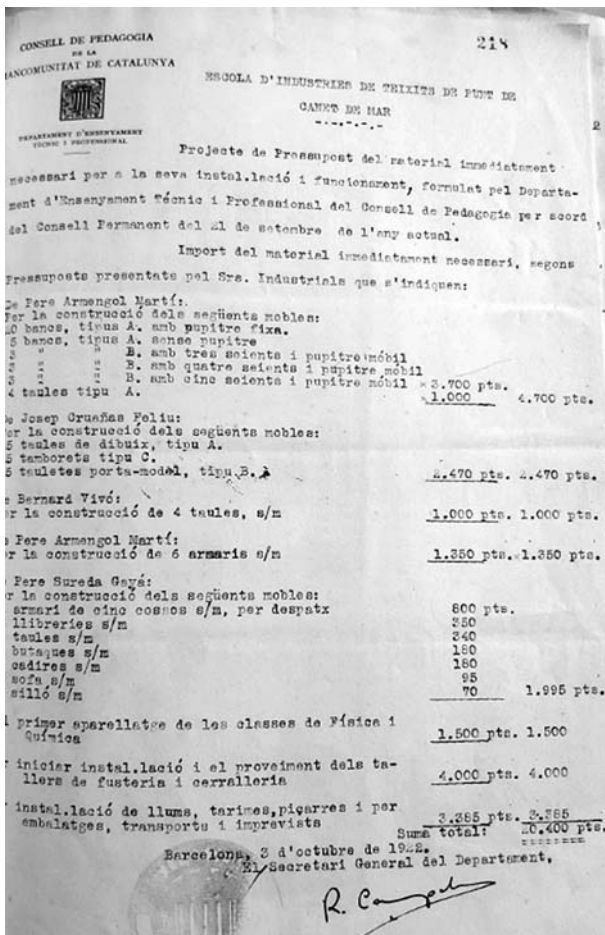
El 12 de juliol el Consell de Pedagogia recull la sol·licitud del consell de cultura de Canet de manera que «quedin ateses les necessitats docents de la població sobretot en els seus aspectes d'extensió i complementació per aprenents i adults d'ambdós sexes i de tots els estaments»⁴¹. A la

mateixa reunió s'encarrega al departament tècnic i professional que «cuidi la instal·lació del mobiliari en l'edifici ja construït i estudiï la manera d'implantar el curs preparatori a partir del mes d'octubre».

Acabades les obres de remodelació de l'edifici i



Croquis de la taula de dibuix amb tamboret i faristol. Font: Creació De L'Escola Local d'Indústries de Canet de Mar, 1918-1925. Fons: Mancomunitat de Catalunya (CAT AGDB A-493, exp. 2).



Mobiliari i utilatge per a l'inici dels cursos.



Taula porta models d'avui.



«L'Escola de Teixits de Punt de Canet de Mar» a *Mataró i la Comarca* 9/10/1922 Josep Fors

definit el pla d'estudis, el darrer pas previ a l'obertura va ser el mobiliari necessari. El mes de setembre es fan diverses comandes per a pupitres, bancs, taules de dibuix, armaris, tarimes, pissarres, «primer aparellatge de les classes de física i química», «instal·lació i proveïment dels tallers de fusteria i serralleria i per un import total de 20.400 pessetes»⁴².

El 9 d'octubre en Josep Fors va escriure un article a la revista *Mataró i la comarca* en què anuncia la inauguració del centre per al 15 de novembre. Lloa la tasca de la Mancomunitat «que dintre la migradesa a que'l condemna l'Estat opressor, cura les necessitats dels pobles, atén amb entusiasme l'ensenyament tècnic que assegura la vida i desenrotllament de les indústries». I també destaca el paper de Canet en aquest projecte i la conseqüència electoral, ja que «la campanya que es mogué aleshores en contra d'aquesta millora ens feu perdre l'hegemonia en el govern del poble»⁴³.

El 8 de novembre encara no se sabia amb exactitud la data d'inauguració. I ja s'inicia la matrícula per al curs preparatori tal i com pot veure's a l'anunci que va publicar aquell dia la revista *Mataró i la Comarca*.

2.5. LA INAUGURACIÓ DE L'ESCOLA

La inauguració el 19 de novembre denota un retard en la posada en marxa de l'equipament motivat per les dificultats d'equipar l'edifici un cop acabades les

obres de remodelació. De fet la recepció provisional de les obres d'adaptació es va fer efectiva el febrer de 1923 segons consta a l'acta 167 del consell de Pedagogia.

El 19 de novembre de 1922 s'inaugura l'Escola Local d'Indústries de Teixits de Punt de Canet de Mar amb la participació del president de la Mancomunitat, Josep Puig i Cadafalch, l'ajuntament de Canet de Mar, diputats de la comarca, d'altres autoritats civils i eclesiàstiques i totes les associacions i agrupacions del poble. En el seu discurs, el president va posar en relleu la transcendència de la nova institució «per la renaixença de la cultura pàtria».

Significativament a l'acta del Consell de Pedagogia consta que «fou inaugurada la primera Escola d'Indústries a la vila de Canet de Mar»⁴⁴. Hi ha la voluntat política i tècnica de crear una xarxa local d'escoles d'indústries. I també es remarca que va ser «concedida, en mèrits de concurs obert entre totes les poblacions catalanes, a la Vila de Canet de Mar, per ésser destinada a l'educació científica i humana dels infants eixits del ensenyament primari, al perfeccionament professional i cultural dels joves obrers i a la formació tècnica completa de directors i contramestres per les indústries del teixit de punt que han donat a la vila la millor anomenada.»⁴⁵

L'Escola obre les portes el novembre, quan d'acord amb la planificació el curs acadèmic, aquest s'estén d'octubre a juny. Aquest fet evidencia les dificultats inicials del consell de pedagogia de la Mancomunitat per implementar en condicions els projectes de

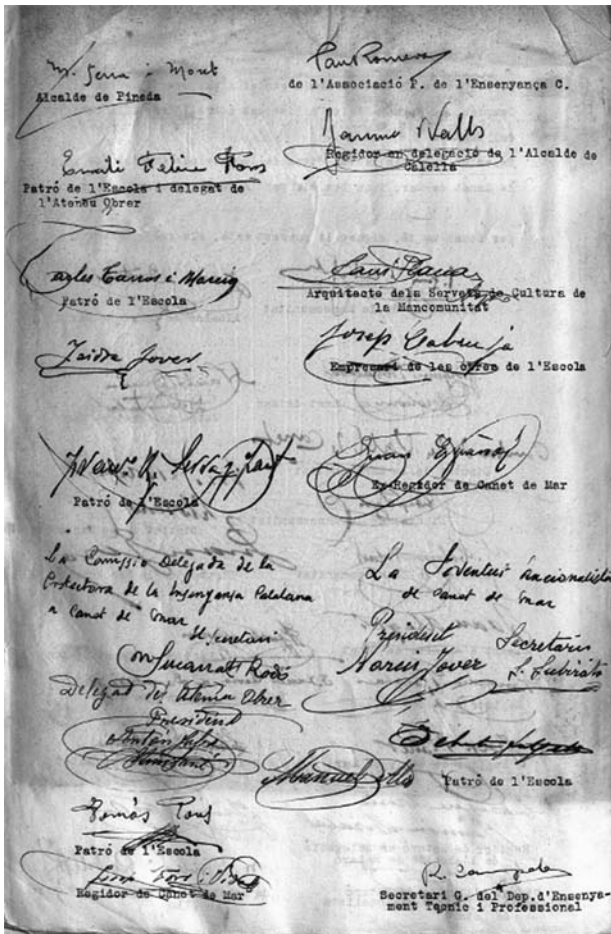


Anunci inauguració

formació tècnica.

Marià Serra recull l'acte d'inauguració al Dietari referint-se com «un acte senzill aparentment però que ha de tenir molta transcendència en l'avenir de la vila»⁴⁶ amb una posició més favorable que la mostrada el 1919. «Hem de agrahir de cor l'acte de la Diputació Catalana per havernos concedit aquest benefici, que contribuirà a fer conèixer el nom de la vila no tant sols en la comarca sinó per tot Catalunya, com a posseidora d'aytal centre d'ensenyansa pràctica pera la industria».

Puig i Cadafalch és rebut per l'alcalde de Canet el Sr. Joan Dotras i el de Pineda, Manuel Serra i Moret, el capellà mossèn Casabona i el jutge municipal Duran. Intervé l'Orfeó Misericòrdia constituït feia escassament 3 anys. Un cop a l'Escola, Puig i Cadafalch exposà com la «Mancomunitat amb els seus migrats recursos anava expandint la cultura per tots els indrets de la nostra terra. Però heu de tenir en compte que hem d'esmerçar per a sostenir les cases de Misericòrdia molts més cabals que per a les escoles, així com l'ajuntament de Barcelona esmerça més diners en escombrar els carrers que en obres de cultura. Mes tos sabeu la nostra tasca i per a testimoniar-ho aquí estan les nostres escoles de la Universitat Industrial de Barcelona i altres que com aquesta que avui obrim proclamem ben alt el que podríem fer amb els nostres cabals. Acaba recomanant als canetencs que procurin enlairar



Signatura acta inauguració de l'Escola de Teixits



l'Escola per a que sigui un centre superior d'on surtin els homes que han de dirigir la indústria catalana»⁴⁷.

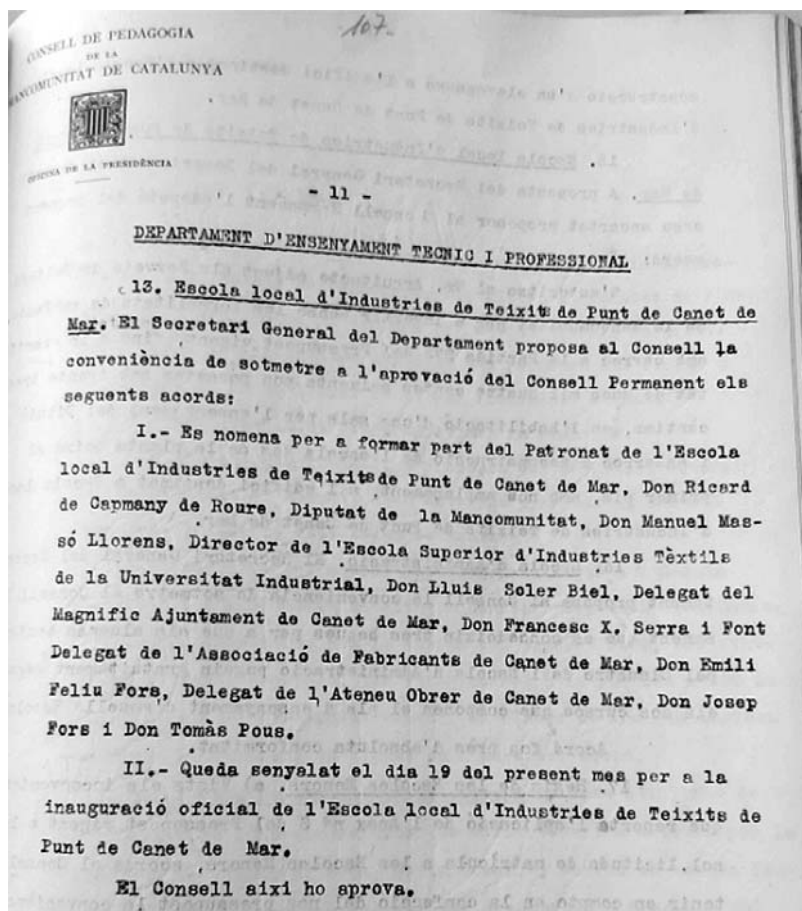
Posteriorment es va fer un banquet al castell de Santa Florentina amb l'assistència de 70 convidats. El primer a parlar fou el doctor Marià Serra i Font fent referència als primers temps del catalanisme. També va intervenir Massó i Llorens, director de l'Escola Industrial i col·laborador estret de Campalans en la confecció del pla d'estudis. Va elogiar la tasca dels fundadors de l'Escola de Canet i va explicar que l'Escola no tenia màquines de teixir perquè la Mancomunitat primer volia seleccionar l'home que havia de dirigir el centre i triar les màquines més modernes i ensenyar els millors procediments. A continuació va prendre la paraula Josep Fors. Els presents li van reconèixer el paper clau que havia jugat com a ànima del projecte.

I també va intervenir Josep Colomer, diputat de la Mancomunitat, industrial i primer president del patronat: «des de ben jove he fet campanya en pro de la instal·lació d'aquesta escola a Mataró. Però ja que l'heu guanyada, jo us felicito: desitjo la seva prosperitat. Crec que tots els fabricants han d'apoiar-la i que d'ací poc serà petita per a contenir totes les ensenyances».

El 25 d'octubre, el consell de Pedagogia havia nomenat els membres primers del Patronat⁴⁸: Ricard de Capmany de Roure (diputat de la Mancomunitat), Manuel Massó i Llorens (director de l'Escola Superior d'Indústries tèxtils de Barcelona), Lluís Soler i Biel (delegat de l'ajuntament de Canet de Mar), Francesc Serra i Font (delegat de l'associació de fabricants de Canet de Mar), Emili Feliu i Fors (delegat de l'Ateneu Obrer de Canet de Mar), Josep Fors i Vidal (fabricant de Manufacturas Fors) i Tomàs Pous (fabricant de Rosendo Pertz, Canet de Mar). Aquest primer nomenament mostra la vinculació de Canet de Mar i de la Mancomunitat.

El 8 de novembre es va procedir a nomenar com a membres del patronat diversos industrials de la comarca: Josep Colomer Volart (Colomers Germans de Mataró), Eloi Riera i Doy (Vda. De Josep Riera d'Arenys de Mar), Sebastià Fulquet i Ramon (Marquès i Fulquet de Sant Pol de Mar), Àngel Cabutí i Clarabuch (Àngel Cabutí de Calella), Josep Maria Janer i Oliveres (Martorell, Janer i Boixeda de Pineda) i Carles Torros i Moreix (Torros i Sagristà de Canet de Mar).

El mateix dia de la inauguració es constitueix el Patronat de l'Escola amb Josep Colomer Volart, empresari i diputat de la Mancomunitat, com a



Primer nomenament Patronat Escola local d'indústries de Canet de Mar: Acta 159 del Consell de Pedagogia de 25 d'octubre de 1922

president i Josep Fors Vidal com a secretari, càrrec que va desenvolupar fins al 1936⁴⁹.

2.6. L'INICI DE L'ESCOLA 1922-1924.

Alexandre Galí descriu els inicis de la instal·lació com a «molt rudimentària: unes quantes màquines de l'ofici, no pas gaire noves, un taller per als treballs de manyeria i fusteria; un petit laboratori de química, un de tecnologia tèxtil i les aules de dibuix i orals indispensables»⁵⁰

Tal i com estava previst, en un primer moment només van entrar en funcionament les classes de nit i el primer curs preparatori. Van ser nomenats el professor Josep Pinyol⁵¹ dels Estudis Normals de la Mancomunitat per a fer docència de ciències, i per a les lletres i previ concurs, Salvi Figuerola⁵². Galí lloa la tasca d'aquest darrer que va morir durant la dictadura: «No sabríem passar per alt la tasca excepcional d'aquest magnífic mestre (...) Durant els dos anys escassos que va actuar a Canet de Mar va fer un treball d'educador tan complet, tan perfecte i tan nou que mereix els honors d'esser posat entre els assaigs més notables que s'haguessin fer a Catalunya durant el segle.»⁵³

La primera reserva pressupostària es consigna a l'acta 163 del Consell de Pedagogia.

A més dels anteriors, també es nomenaren com a interins el professor de fusteria i d'alemany.



Aulari Escola Teixits 1922. Arxiu fotogràfic Centre documentació del CRT - Escola de Teixits.

- Joaquim Carqués i Andreu de Canet de Mar com a mestre fuster: «A partir del dia 1 del corrent i fins al 30 de juny de 1923 es nomena interinament Mestre fuster (...) Joaquim Carqués Andreu, amb l'obligació de dues sessions de dues hores setmanals i el sou de sis pessetes per sessió que percebrà amb càrrec a la partida 127 del pressupost vigent»⁵⁴

- Walter Prinzhorn, d'alemany: «dues classes d'hora i mitja setmanals i el sou de vint pessetes per sessió en concepte d'honoraris i sis pessetes amb setanta-cinc cèntims per despeses de viatges que seran càrrec a la partida 127 del pressupost vigent»

El curs nocturn i el preparatori s'iniciaren el desembre de 1922. Al nocturn s'hi van matricular 34 alumnes, amb una assistència diària d'entre 25 i 30 durant el primer mes i al preparatori diürn, 5 alumnes, entre els quals una noia. A les cartes que Pinyol adreça a Campalans li va explicant com va l'inici del curs. A la carta del cinc de desembre li comunica que «La matrícula de nit es va engrossint de mica en mica i encare hi ha esperances, ara som 34 i esperem passar dels 40. L'assistència és bona, oscila entre 27 i 30 degut a que molts tenen de treballar de nit pera acabar entregues abans de fi d'any»⁵⁵

En una altra carta del 7 de desembre comenten els assistents a l'examen d'ingrés per al curs preparatori diürn: «s'han presentat 3 joves, un de Malgrat, un de Pineda i un de Canet i una senyoreta de Canet». I el 12 de desembre ja sabem que s'han iniciat:

«Les classes diurnes, encare que amb pocs alumnes es fan amb molta voluntat, els nois treballen amb entusiasme i crec que de tots s'en pot treure partit. Hi ha 5 matriculats, entre ells una senyoreta

Les classes de nit estan bastant nutrides, cada dia en venen de 25 a 28".

En una nova carta de vint de desembre Pinyol detalla la tipologia d'alumnat i suggereix introduir el suport de llibre de text per la manca d'hàbit d'estudi: «per les classes de nit, hauríem de donar llibre i senyalar lliçó, doncs hi ha pocs que prenen apunts i menys que els prenen bé». En canvi la valoració de les classes de dia és positiva: «Les classes de dia van molt bé, al menys en lo que a mi es refereix, es nota encare que no com als primer dies, el canvi de manera d'estudiar; tots treballen força i fins se nota diferència del primer dia en la forma de veure les qüestions».

I a partir del gener de 1923 les classes es fan ja amb els quatre professors esmentats: Pinyol, Figuerola, Carqués i Prinzhorn. I també amb un increment de matrícula i constants referències de manca de material a la correspondència entre en Campalans i en Pinyol.

Els inicis foren difícils per a desesperació de l'ànima del projecte i secretari del Patronat, Josep Fors. Va adreçar diverses cartes al Sr. Rubí, secretari del Departament d'Ensenyament Tècnic, manifestant la preocupació per la lentitud a respondre les demandes de la jove institució.

«Faré conèixer al senyor president lo que passa amb l'escola de Canet. Em dol molt però em sembla que per manca d'activitat condemnem l'escola a un fracàs per l'any vinent, ja ho fou l'any passat i no pot repetir-se»⁵⁶

Es per això que s'esperava donar una bona empenta amb la propaganda del nou curs 1923-1924⁵⁷. En el



Aulari Escola Teixits 1922. Font: Arxiu Nacional de Catalunya. Fons Josep Puig i Cadafalch. ANC1-737. Fotograf: C. Sola



Aula de dibuix. Font: Arxiu Nacional de Catalunya. Fons Josep Puig i Cadafalch. ANC1-737. Fotograf: C. Sola

full propagandístic del curs 1923-1924, s'hi feia una petita introducció que assenyalava que era l'únic centre d'estudis superiors especialitzat en les indústries del teixit de punt i es donava una explicació

del perquè dels estudis, sobretot dels preparatoris. La poca afluència d'alumnes per al curs diürn en aquests primers moments feu que s'intentés incentivar els possibles candidats aprovant la



Despatx direcció. Arxiu fotogràfic Centre documentació del CRT - Escola de Teixits.



concessió de matrícules gratuïtes. Aquesta mesura corresponia a les gestions fetes pel secretari del Patronat, Josep Fors, en la cerca de socis benefactors per a l'escola, fabricants i industrials de la comarca que poguessin donar suport al projecte. Albert Marchal, Clement Marot de Mataró, l'Ajuntament de Canet, i els fabricants de Canet Francesc X. Serra i Josep Fors van assumir al seu càrrec aquestes despeses. De fet, la primera

promoció d'estudiants quan es va reobrir el centre el 1932, també va ser poc nombrosa; van ser 5 alumnes.

Per completar el projecte, l'element clau en una escola d'aquestes característiques era el director. Calia buscar una persona amb el perfil tècnic adequat per impartir les classes de l'especialitat. Quan Rafael Campalans projectà la modificació al pla d'estudis inicial, assenyala significativament que el tècnic havia de ser una persona de primera fila. No hem trobat, en aquestes dates, cap nom significatiu que estigués emmarcat en el projecte. La idea bàsica del Consell de Pedagogia



Façana principal. ANC

per als ensenyaments especialitzats era que fossin impartits per persones nadiues (en el cas de les llengües estrangeres) i personal d'oficis, en el cas de teixits de punt. Com que era el primer centre d'aquesta especialitat només hi havia dues opcions: un enginyer industrial o un tècnic en gènere de punt estranger provinent d'alguna de les escoles especialitzades a França, Regne Unit, Bèlgica o Alemanya.

Per poder donar compliment al programa de les classes de nit i del curs preparatori, el Consell de Pedagogia designa, per començar el curs 1923-1924, Camil Bas Massana, director d'indústries tèxtils. La tasca era fer unes conferències centrals

de «Tecnologia tèxtil i tecnologia del teixit de punt i dibuix». L'aposta no reeixí perquè Bas renunciava a la seva tasca abans d'acabar l'any, el 10 de desembre de 1923.

El pressupost previst de personal i material per al curs 1923-24 pujava a 13.990 pessetes d'acord amb la distribució detallada a la Taula 9.

El Consell de Pedagogia elabora un pressupost de l'escola de 30.953,25 pessetes amb la finalitat de dotar el centre del material necessari per als tallers de fusteria i serralleria i per al laboratori tèxtil d'assajos físics. En aquest cas, es va haver d'afegir els costos de duanes i transport ja que molts dels aparells necessaris només es fabricaven a l'exterior.

CONCEPTE	IMPORT en ptes.
Professor del grup de ciències (jornada completa)	3.000
Professor del grup de lletres (jornada completa)	3.000
Professor d'alemany (2,5 hores a la setmana)	1.050
Mestre fuster (2 hores /setmana)	470
Mestre manyà (2 hores / setmana)	470
Cursets i conferències	1.000
Bidell	1.500
Neteja	500
Material escolar	2.500
Material d'oficina	500

TAULA 9. Pressupost de personal i material curs 1923 - 1924. Font: elaboració pròpia a partir de la informació de CAT AGDB A-493, exp. 2

Aquest pressupost, presentat a l'agost, inclou l'equipament dels tallers per un import d'11.995 pessetes i del laboratori d'assajos per 12.646 pessetes. Tot seguit detallem l'equipament del laboratori.

La major part dels aparells del laboratori tèxtil d'assajos físics es van comprar a



Recepció. Arxiu fotogràfic Centre documentació del CRT - Escola de Teixits.



Distribuïdor del primer pis. Font: Arxiu Nacional de Catalunya. Fons Josep Puig i Cadafalch. ANC1-737. Fotògraf: C. Sola



Laboratori d'assajos químics. Arxiu fotogràfic Centre documentació del CRT - Escola de Teixits.

PRESSUPOST DOTACIÓ DEL LABORATORI			
APARELL	FRANCS SUÏSSOS	DUANES PTES	ALTRES PTES
1 aparell de condicionar model Standard amb estufa preparatòria complet	2.662	715	295
1 torsiòmetre, 8 a.	457	60	20
1 dinamòmetre automàtic, 3 a. Per a fill senzill o doble, fins a 5.000 g sobre trípede	855	100	33
1 dinamòmetre, 1 d. Per a madeixes i teixits fins a 200 quilos	1157	400	133
1 aparell per a controlar la regularitat del fil, mod. 7 a. Complet	245	65	22
1 aspi reforçat per a sistema català	440	155	52
1 quadrant sistema català, 3 escales	205	20	14
1 aspi reforçat per a sistema mètric	434	155	52
1 quadrant sistema mètric, 2 escales	195	20	14
1 balança d'anàlisi de precisió amb vitrina, fins a 500 g completa	353	65	22
1 microscopi II B núm. 2			594
1 objectiu micromètric amb 2/200 m/m amb divisions fotogràfides			14.25
1 objectiu de dibuix per a còpies			71
1 torsiòmetre especial, sistema Laisnez			220
Totals	7.003	1755	1556,25

Taula 10 Pressupost dotació equipament per al laboratori. Font: elaboració pròpia a partir de la informació de CAT AGDB A-493, exp. 2

CONCEPTE	IMPORT PESSETES
Tallers a i b	11.995,00
Francs: 7003 a pessetes: 133,30%	9.335,00
Altres despeses	1.556,25
Duanes	1.755,00
Instal·lació de gas	250,00
Obres per la instauració de laboratoris	2.600,00
Augment 15% per variació de preus, transports i instal·lacions	3.462,00
TOTAL	30.953,25

Taula 11 Pressupost total. Font: elaboració pròpia a partir de la informació de CAT AGDB A-493, exp. 2

Suïssa. Per aquest motiu en el pressupost es preveu el preu en francs suïssos, la despesa de duanes i de transport.

A més, a la correspondència entre Pinyol i Campalans del 1923 es registra el procés i els entrebancs per a fer les obres de connexió de la xarxa de gas municipal amb l'edifici i d'altres adequacions necessàries per a la posada en funcionament del laboratori.

Els aparells que s'adquireixen són els habituals per fer els assajos físics de matèries i teixits d'un laboratori tèxtil. Entre ells el centre encara conserva l'aparell condicionador, un aspi, un quadrant, un dinamòmetre de teixits i una balança de precisió de l'època a l'espai museogràfic de l'Escola de Teixits.

L'aparell de condicionador amb estufa preparatòria té la finalitat de condicionar a la temperatura i humitat adequada el material a assajar. Aquest aparell, va continuar emprant-se fins a finals de s. XX. Actualment se n'utilitza un d'electrònic.



Laboratori tèxtil d'assajos físics. Arxiu fotogràfic Centre documentació del CRT - Escola de Teixits.



Torsiòmetre teixits 1923 l'aparell condicionador 1923. Autor: Òscar Figuerola



Balança de precisió. Autor: Òscar Figuerola



Aspi. Autor: Òscar Figuerola



Montse Artigas utilitzant l'aspi. Rere seu l'aparell condicionador. Al fons Coia Galceran amb un dinamòmetre de peu. Arxiu fotogràfic Centre documentació del CRT - Escola de Teixits. Col·lecció Forcano 1980



Quadrant laboratori 1923



Visió general del laboratori tèxtil d'assajos físics. Arxiu fotogràfic Centre documentació del CRT - Escola de Teixits. Col·lecció Forcano 1980

A la fotografia de la part superior d'aquesta pàgina es pot veure l'alumna Montse Artigas utilitzant l'aspi adquirit el 1923. És un aparell per fer madeixes d'una longitud determinada i la seva finalitat és calcular el títol del fil⁵⁸. Rere seu, a l'esquerra de la imatge es pot veure l'aparell condicionador a què ens hem referit anteriorment, i també rere seu, a l'altre costat el dinamòmetre de teixits. A l'extrem dret de la imatge, l'alumna Coia Galceran és al costat d'un dinamòmetre de fils.

El dinamòmetre és l'aparell que s'empra per mesurar la resistència dels materials. I rere de la Coia, hi ha la balança de precisió amb una sensibilitat de fins a 0,2 mil·ligrams que també hem vist més amunt.

2.6 ATURADA I TANCAMENT, 1924 - 1930

El 15 d'octubre de 1923, al cap d'un mes del cop d'estat del general Miguel Primo de Rivera, el Consell de Pedagogia aprova el pressupost d'adquisició dels aparells per l'import previst de 30.953,25 pessetes.

El Patronat va considerar totalment insuficient el pressupost total per al segon curs de funcionament ja que no es comptava amb la incorporació del director tècnic, la figura clau per a la consolidació del projecte.

D'acord amb el pla d'estudis, a les classes nocturnes per a obrers hi havia programat 6 hores setmanals de tecnologia tèxtil i de teixits de punt i al curs preparatori per accedir al curs de dia, 3 hores setmanals de tecnologia tèxtil. Per tant, el fet que no es pogués seleccionar un professor especialista tècnic tèxtil el segon curs de funcionament del centre l'abocava al col·lapse. La dictadura aturà el projecte que s'iniciava amb les dificultats típiques d'un projecte innovador que era vist amb entusiasme pels industrials vinculats a la Mancomunitat i amb recança per una altra part dels industrials del país. No s'havia adquirit cap de les màquines que hi havia al projecte en espera de l'arribada de la figura del director i de moment només es comptava amb les donacions de maquinària.



Aula de l'Escola. Font: Arxiu Nacional de Catalunya. Fons Josep Puig i Cadafalch. ANC1-737. Fotograf: C. Solà

personal, algunes foren tancades, i totes estigueren marcades per una forta pressió ideològica. La inactivitat del centre es va accentuar i la preocupació es va estendre al Patronat. La resposta de la dictadura envers l'obra d'instrucció pública de la Mancomunitat va ser més efectiva i contundent a partir de 1925. Fou especialment dramàtica amb l'Escola de Canet. A partir del 29 de juliol es procedí a l'apropiació de tots els seus béns, de l'edifici i dels terrenys del voltant; l'activitat

L'esforç inversor que requeria el projecte necessitava d'un projecte polític que l'impulsés, i la dictadura militar el que va fer va ser ubicar el centre en el marc de les ensenyances estatals, justament el marc del qual havia fugit la Mancomunitat des de la seva instauració.

A partir de l'1 de gener de 1924, tres mesos després d'establir-se al poder la dictadura militar, totes les institucions de la Mancomunitat es veieren afectades directament pel remodelatge iniciat. Els primers canvis no es feren esperar: per Reial Ordre de 19 de desembre de 1923, Carlos Losada, nomenat president de la Mancomunitat, ordenava que les classes es fessin en castellà. La resposta del Patronat i dels alumnes de l'escola, igual que d'altres institucions, va ser immediata: nombroses cartes de protesta s'adreçaren al Consell en un darrer intent de frenar l'ordre general però sense cap efectivitat. Si els problemes no eren pocs ni senzills a partir de llavors s'hi afegiren els de tipus polític, que acabaren paralitzant l'activitat docent.

L'abril de 1924 el professor d'alemany, Walter Prinzhorn, va presentar la seva renúncia. La seva substitució no fou efectiva fins a l'octubre del mateix any. No va ser l'única baixa: Salvi Figuerola va ser substituït per Lluís Aymerich i la vacant de Joaquim Carques Andreu, mestre - fuster, per Francisco Fulladosa Roig de Canet. Aquest darrer entrebanc va fer que l'escola estigués sumida en una situació molt precària i inestable.

Quan es produí el cop d'estat, l'escola no estava consolidada, tenia accentuades dificultats per trobar el seu espai, i un canvi de govern de signe centralista i de dretes no n'havia d'afavorir la seva implantació ni el desenvolupament normal. Les institucions que van néixer amb la Mancomunitat patiren fortes restriccions de tot tipus: pressupostàries i de

docent dins del recinte, tret de l'Escola Montessori, quedava aturada fins que no es trobés una altra utilitat a l'espai.

Després d'un any i mig, el 2 de setembre de 1926, la Ponència d'Instrucció Pública estudia la «peculiar situació» de l'Escola. En l'informe elaborat es lamentava de la poca incidència en els industrials locals i de la comarca, en funció de la seva resposta cap a l'escola, i afirmava que ningú no la tenia en compte per a res. Van utilitzar les reticències dels industrials menys propensos a la innovació i a fomentar la formació de tècnics per argumentar la manca d'acceptació del projecte.

Quan se suprimí la Mancomunitat, la Diputació manifesta la gran quantitat de despeses que havia d'aportar per al manteniment de l'Escola i que aquesta no era rendible atesa la poca activitat acadèmica, i es referia, especialment, als pocs alumnes que havia aconseguit atreure des de la seva inauguració. Aquesta justificació li permeté tancar-la sense cap mirament, encara que no es tractés d'un tancament definitiu. Es deixa per mes endavant la possibilitat de replantejar-se la reorganització i l'estructuració de l'Escola. Va ser a partir del 1930, però aquesta vegada amb l'ajut i el convenciment dels industrials.⁵⁹

El traspàs de responsabilitats queda fixat clarament, ja que establí les bases de funcionament de l'Escola i el Patronat. L'Escola passa a regir-se per l'ordre de l'Estatut d'Ensenyament industrial de 31 d'octubre de 1924, i deixa de tenir autonomia en l'elaboració i el disseny del pla d'estudis. Així quedava «uniformitzada» a la resta d'ensenyaments estatals. La Diputació va fer la cessió del patrimoni de l'Escola al Patronat, que se'n convertí en administrador. S'indicava expressament que la presència de la Diputació, sense especificar-hi com,

garantiria el seu funcionament mitjançant aportacions per als ensenyaments i que el Patronat podria fer cessions dels locals.

El Patronat va assumir més responsabilitats, com si la Diputació volgués deslliurar-se de la càrrega que en representava el manteniment. El Patronat agafava al seu càrrec l'administració i el govern de l'Escola. Per ingressar en l'Associació del Patronat s'havia de pagar una quota anual determinada en el seu moment, i era governada per una Junta Directiva, formada per un president, un vicepresident, un tresorer, un secretari i cinc vocals, que s'havien de reunir un cop a l'any. Aquesta Junta Directiva elaboraria el Pla d'ensenyaments, escolliria el professorat i el personal administratiu i subaltern.

La Ponència d'Instrucció Pública, de la qual era president Antoni Robert, va dictar el 1926 dues diligències referents a l'Escola. La primera encarregava al bidell Narciso Fàbregas Feliu la conservació, neteja i vigilància de l'edifici. I la segona, dirigida al Patronat en resposta a les nombroses cartes que havien enviat a la Ponència com a mesura de pressió per a l'obertura de l'Escola, deia:

«Se habla de reorganización de la Escuela de Industrias, manifestando el interés por seguir con la tradición del género de punto, pero se necesita unidad de acción por parte de los que han de liderar dicha empresa a cabo, disciplina de trabajo y vinculación de responsabilidad con su director. El administrador será una pieza clave, nombrándose como tal a D. José García Soler, una de cuyas tareas será ponerse de acuerdo con los fabricantes de género de punto que han solicitado la reorganización de la escuela y ofrecido su ayuda moral y material».

El 1928 la Ponència d'Instrucció Pública feu saber, a instàncies del Patronat, que la reobertura de l'Escola s'estava estudiant, però només es tractava d'un formulisme burocràtic en resposta a la insistència del Patronat. L'Escola no torna a obrir les seves portes fins al 1931⁶⁰.

3. CONCLUSIONS

La política educativa de la Mancomunitat de Catalunya tenia la finalitat d'equiparar l'ensenyament tècnic a la resta d'Europa, i l'Escola de teixits formava part d'aquesta estratègia en una feina més qualitativa que quantitativa. A l'acta d'inauguració s'escriu que es tracta de «la primera Escola d'Indústries» cosa que mostra la voluntat política d'estendre la iniciativa arreu del país.

L'objectiu del concurs per al pla d'escoles locals era seleccionar-ne una per fer una prova pilot a estandarditzar com s'havia iniciat amb el pla de biblioteques populars. Hi havia la voluntat política de replicar el model d'Escola local de Canet arreu del territori, però el cop d'estat i la dictadura militar van deixar l'escola de Canet com a mostra singular d'una idea de formació per a tot el país.

El procés de gestació va funcionar a 2 velocitats.

L'ajuntament vol accelerar al màxim amb una proposta d'instal·lació provisional, i la Mancomunitat, a causa de les limitacions en recursos humans, opta per la prudència i obrir amb l'edifici definitiu, cosa que implica un procés llarg d'adquisició, elaboració i execució de les obres d'adequació i compra del mobiliari i selecció i contractació del professorat.

El projecte d'escola local d'indústries passa de plantejar-se inicialment com una escola d'arts i oficis amb una especialització local a una escola totalment especialitzada, amb la qual cosa podrà assolir-se en ella, en comptes d'una formació general elemental, un veritable grau tècnic superior.

El centre va obrir el 1922 de manera precària i amb moltes dificultats per consolidar-se. Va engegar i malgrat tancar-se, el patronat va continuar i això va facilitar-ne la reobertura el 1931. Tant l'Ajuntament com la Mancomunitat es van avançar a l'època amb un projecte marcadament de futur que l'any 1922 no va ser entès ni per bona part dels industrials ni per la pròpia població de Canet. A curt termini, per tant, va crear reticències, però a mitjà termini, l'obertura de l'escola el 1922, va ser molt positiva perquè encara que tancada, ja havia estat creada i, per tant, els homes que la van fer possible es trobaven a punt per fer-ne una escola sobresortint en la indústria tèxtil quan es proclamés la República i la Generalitat.

El primer president del Patronat, l'industrial i polític de Mataró Josep Colomer, en el seu discurs a la inauguració, expressa l'encert de la iniciativa que ell volia per a la seva ciutat i, en paral·lel afirma que els fabricants han de donar-li suport per interès propi. Aquesta idea va anar madurant durant els anys vint fins a fer possible la reobertura del centre amb la proclamació de la República.

El paper clau que va desenvolupar Paul Emile Müller com a director del centre a partir del 1932 va ser la plasmació de la idea inicial presentada al concurs el 1918 i definida per Campalans en el projecte definitiu. Va ser a la República que va implementar-se el projecte i amb Josep Fors, l'impulsor, d'alcalde.

Oscar Figuerola Bernal

Investigador, documentalista i coordinador de formació Centre de Referència Tèxtil - Escola de Teixits
(Professor EUETTP 1991 - 2011)

BIBLIOGRAFIA

- AADD (2019): *Fonaments tèxtils. Teixits de Punt I* Diputació de Barcelona 2019. També en format digital: https://lilibreria.diba.cat/es/libro/fonaments-textils_62377
- ASEGEMA (2019) *Estudi sobre el potencial de l'economia circular en el sector tèxtil de la comarca del Maresme*.
- Arxiu General Diputació de Barcelona [AGDB], lligall 4.268 Actes del Consell de Pedagogia.
- Arxiu General Diputació de Barcelona [AGDB], Creació

De L'Escola Local d'Indústries de Canet de Mar, 1918-1925. Fons: Mancomunitat de Catalunya (CAT AGDB A-493, exp. 2).

Arxiu Municipal Canet de Mar (AMCNM) Llibre d'actes Ple 1918.

Balcells, Albert, Pujol, Enric i Sabater, Jordi (1996) *La mancomunitat de Catalunya i l'autonomia*, Ed Proa 1996

Ballart Clos, Joan. (2008) «Alguns aspectes de la indústria tèxtil canetenca. 7a part (del 1913 al 1923)». *Sot de l'Aubó, El*, 2008, Núm. 25, p. 13-17.

Ballart Clos, Joan. (2008) «Alguns aspectes de la indústria tèxtil a Canet. 8ª part». *Sot de l'Aubó, El*, 2008, Núm. 26, p. 12-17.

Dietari del Dr. Marià Serra i Font Canet de Mar 1880-1926. (2006) Volum editat per l'Ajuntament de Canet de Mar.

Figuerola, Òscar (2006): «La indústria a Canet ara fa 100 any: Canet vila industrial 1898 -1914» a *Sot de l'Aubó, El* Núm. 18 pàg. 20 -27.

Figuerola, Òscar i López, Olga (1997) *Història de l'Escola de Teixits 1922-1997* Diputació de Barcelona 1997.

Galí, Alexandre (1981) *Història de les institucions i del moviment cultural a Catalunya 1900 - 1936. Obra completa. Llibre IV Ensenyament tècnicoindustrial i tecnicomaneu o d'arts i oficis.*

Llonch, Montserrat (2007), *Tejiendo en red. La industria del género de punto en Cataluña* (1891 - 1936) Col·lecció: Monografías de Historia Industrial, UB 2007.

AGRAÏMENTS

A Iolanda Serrano, arxivera municipal, pel seu suport i assessorament en la recerca d'informació.

Al personal de l'Arxiu General de la Diputació de Barcelona per la seva implicació en la meua cerca, qüestions, dubtes i peticions.

A Carles Sàiz, president del CEDIM, pels seus suggeriments en l'estructura de suport al text.

Als meus companys de l'Escola Miquel Soler, Daniel Roig, Francesc Pera i Ramon Massaguer que m'han ajudat a aclarir dubtes i a precisar algunes qüestions de caràcter tècnic.

⁸ <https://www.cooperatextil.com/ca/industria-textil-barcelona-catalunya>.

⁹ *Estudi sobre el potencial de l'economia circular en el sector tèxtil de la comarca del Maresme* http://www.asegema.org/media/files/file_674_6431850.pdf.

¹⁰ CNAE 13 agrupa tèxtil, calçat i cuir. Dades obtingudes del registre mercantil.

¹¹ La titulació pròpia de la Mancomunitat i de la Generalitat depenia del Departament d'Ensenyaments Tècnics i Facultatius del Consell de Pedagogia.

¹² Montserrat Llonch (2007), *Tejiendo en red. La industria del género de punto en Cataluña* (1891 - 1936) Col·lecció: Monografías de Historia Industrial, UB 2007.

¹³ Òscar Figuerola (2006): «La indústria a Canet ara fa 100 any: Canet vila industrial 1898 -1914» a *El Sot de l'Aubó* núm. 18 pàg. 20 -27.

¹⁴ Ballart Clos, Joan. (2008) «Alguns aspectes de la indústria tèxtil canetenca. 7a part (del 1913 al 1923)». *Sot de l'Aubó, El*, 2008, Núm. 25, p. 13.

¹⁵ Per elaborar aquest apartat: Òscar Figuerola i Olga López, *Història de l'Escola de Teixits 1922-1997* Diputació de Barcelona 1997 pàg. 24 - 37; Alexandre Galí: *Història de les institucions i del moviment cultural a Catalunya 1900 - 1936. Obra completa. Llibre IV Ensenyament tècnico-industrial i tècnico-manual o d'arts i oficis* 2a part Alexandre Galí Obra completa. 1981; Creació de L'Escola Local d'Indústries de Canet de Mar, 1918-1925. Fons: Mancomunitat de Catalunya (CAT AGDB A-493, exp. 2). [La referència el 1997 era: AHDPB lligall 4276 Patronat de l'Escola Local d'Indústries 1918-1925]. La revisió de la documentació ha permès detectar algunes errades publicades al llibre *Història Escola de Teixits 1922 - 1997*.

¹⁶ Albert Balcells, Enric Pujol, Jordi Sabater, *La mancomunitat de Catalunya i l'autonomia*, Ed Proa 1996 pàg. 458

¹⁷ La idea de Prat de la Riba era crear escoles locals d'indústries a tots aquells municipis de més de 3.000 habitants. El projecte era viable econòmicament. Alexandre Galí *Història de les institucions i del moviment cultural a Catalunya 1900 - 1936. Obra completa. Llibre IV Ensenyament tècnicoindustrial i tecnicomaneu o d'arts i oficis. 2a part* Pàg. 12.

¹⁸ Galí op. Cit. Pàg 14 -16.

¹⁹ *Rafael Campalans*. Enginyer industrial, polític i pedagog. Des de la seva formació d'enginyer industrial va ser un dels promotors principals de la idea d'un ensenyament integral que compaginés els estudis tècnics amb matèries de caràcter humanístic i amb el món de l'esport. La millor prova de tot això és en l'obra i l'impuls que va donar a l'Escola Elemental del Treball de Barcelona, de la qual fou director i assessor. El 1922 fou nomenat secretari general d'ensenyament tècnic i professional de la Mancomunitat.

²⁰ *Alexandre Galí*. Pedagog i historiador, deixeble de Pompeu Fabra i col·laborador estret d'Enric Prat de la Riba. Va ser membre del Consell de Pedagogia de la Mancomunitat i del Consell de Cultura de la Generalitat. Dirigí els estudis normals (escola de mestres) de la Mancomunitat el 1920 i l'Escola Montessori el 1922. Fou fundador i director de l'Escola Blanquerna.

²¹ Anuncis de difusió a *La Veu de Catalunya* (23/12/1917) i a *Las Noticias* (14/01/1918).

²² Creació De L'Escola Local d'Indústries de Canet de Mar, 1918-1925. Fons: Mancomunitat de Catalunya (CAT AGDB A-493, exp. 2). pàg. 9.

²³ Creació De L'Escola Local d'Indústries de Canet de Mar, 1918-1925. Fons: Mancomunitat de Catalunya (CAT AGDB A-493, exp. 2). pàg. 19.

²⁴ Creació De L'Escola Local d'Indústries de Canet de Mar, 1918-1925. Fons: Mancomunitat de Catalunya (CAT AGDB A-493, exp. 2). pàg. 1- 18. Totes les citacions entre cometes són extretes d'aquesta documentació. A l'arxiu municipal de Canet de Mar hi ha una còpia de la petició d'una Escola local d'Indústries presentada AMCNM Educació_ETP_1918 tot i que sense l'informe tècnic. És una carta adreçada a la Mancomunitat el 28/02/1918 del document datat el 10 de febrer de 1918.

²⁵ Creació De L'Escola Local d'Indústries de Canet de Mar,

¹ Arxiu General Diputació de Barcelona [AGDB], lligall 4.268 Actes del Consell de Pedagogia, volum VII, acta 156 i Creació De L'Escola Local d'Indústries de Canet de Mar, 1918-1925. Fons: Mancomunitat de Catalunya (CAT AGDB A-493, exp. 2). pàg.198 Reglament per a l'organització i règim de l'Escola de Teixits de Punt de Canet de Mar.

² <https://eurecat.org/eurecat/seus-corporatives/>

³ <https://agora.xtec.cat/iescanet/ensenyaments-ofertats-textil-i-moda/>.

⁴ AADD: *Fonaments tèxtils. Teixits de Punt I* Diputació de Barcelona 2019. També en format digital: https://llibreria.diba.cat/es/libro/fonaments-textils_62377

⁵ També poden obtenir-se estructures tèxtils directament a partir de la fibra: tela no teixida i cosit tricostat.

⁶ <https://euratex.eu/> consultat el 16/07/2022.

⁷ https://empresa.gencat.cat/web/.content/19_-_industria/documents/arxius/informe-anual-industria-2020.pdf

1918-1925. Fons: Mancomunitat de Catalunya (CAT AGDB A-493, exp. 2). pàg. 2 i ss.

²⁶ Acta Ple de 10 de febrer de 1918 AMCNM. En la documentació presentada a la Mancomunitat el secretari municipal, Alejandro Moliz relata en el seu certificat d'aprovació, el resultat de l'acta inicial i la ratificació del ple de 25 de febrer de 1918 amb 5 vots a favor de Salvador Busquets, Carles Torros, Joan Español, Josep Torrus Gil i Josep Fors i els tres contraris de Jaume Dotras Feliu, Agustí Grau i Salvador Dotras Maña.

²⁷ A. Galí, op. Citada. Veure nota 16.

²⁸ Les dades que recull l'informe s'acosten molt a les de l'estudi de Montserrat Llonch (2007) i que hem citat anteriorment.

²⁹ Creació De L'Escola Local d'Indústries de Canet de Mar, 1918-1925. Fons: Mancomunitat de Catalunya (CAT AGDB A-493, exp. 2), pàg. 20.

³⁰ Dietari del Dr. Marià Serra i Font Canet de Mar 1880-1926. (2006) Volum editat per l'Ajuntament de Canet de Mar. Apunt octubre 2019.

³¹ Creació De L'Escola Local d'Indústries de Canet de Mar, 1918-1925. Fons: Mancomunitat de Catalunya (CAT AGDB A-493, exp. 2), pàg. 35.

³² Creació De L'Escola Local d'Indústries de Canet de Mar, 1918-1925. Fons: Mancomunitat de Catalunya (CAT AGDB A-493, exp. 2), pàg. 54 La Mancomunitat va aprovar l'acceptació d'aquestes quantitats en sessió del consell el desembre de 1919. L'ajuntament havia aprovat a la sessió plenària de 25 d'octubre l'ingrés de 40.000 pessetes a la Mancomunitat per a l'adequació de l'edifici i en sessió de 22 de novembre la quantitat de 45.000 pessetes per a l'adquisició de Can Muní.

³³ Consell de Pedagogia. Acta 126 de 20 de juliol de 1921: Pla d'Estudis de l'Escola Local d'Indústries de Canet de Mar (AGDB, lligall 4.268 Actes del Consell de Pedagogia, volum VI).

³⁴ Consell de Pedagogia. Acta 156 de 22 de setembre de 1922: Organització de l'Escola Local d'Indústries de Canet de Mar (AGDB, lligall 4.268 Actes del Consell de Pedagogia, volum VI).

³⁵ Consell de Pedagogia. Acta 156. Hi ha petites diferències horàries entre la proposta de l'acta 126 i l'acta 156. Seguim la distribució horària de l'acta 156 perquè és la més recent. De fet a la proposta del 1922 s'afegeixen 2 matèries a 3r no contemplades el 1921: anàlisi de mostres i càlculs de fabricació (3h) i comptabilitat tècnica (3h).

³⁶ Consell de Pedagogia. Acta 156 pàg. 63 volum VI.

³⁷ Consell de Pedagogia. Acta 156 pàg. 64 i 65 volum VII.

³⁸ Consell de Pedagogia. Acta 137 de 21 de desembre de 1921: Escola Local d'Indústries de Gèneres de Punt (AGDB, lligall 4.268 Actes del Consell de Pedagogia, volum VI).

³⁹ Carta de Rafel Campalans a Josep Fors de 12 de juliol de 1921 sobre el model d'escola i el pla d'estudis que va aprovar el Consell de Pedagogia el 20 de juliol de 1921 a Creació De L'Escola Local d'Indústries de Canet de Mar, 1918-1925. Fons: Mancomunitat de Catalunya (CAT AGDB A-493, exp. 2). pàg. 164.

⁴⁰ Creació De L'Escola Local d'Indústries de Canet de Mar, 1918-1925. Fons: Mancomunitat de Catalunya (CAT AGDB A-493, exp. 2). pag.156.

⁴¹ Creació De L'Escola Local d'Indústries de Canet de Mar, 1918-1925. Fons: Mancomunitat de Catalunya (CAT AGDB A-493, exp. 2). pàg.163.

⁴² Creació De L'Escola Local d'Indústries de Canet de Mar, 1918-1925. Fons: Mancomunitat de Catalunya (CAT AGDB A-493, exp. 2). pàg. 218.

El mobiliari encarregat a Pere Armengol de Lleida per un import de 4.700 pessetes consistia en 20 bancs de pupitre fix, 5 bancs sense pupitre al respall i 9 bancs de diferents mides amb pupitre mòbil o sense pupitre per un import de 3.700 pessetes. A Josep Cruañas per un import de 2.470 pessetes se li va encarregar «urgentment» pressupost per quatre taules de dibuix amb fusta de flandes i bany de noguera fosca i tauletes porta - model que avui encara és al centre. I a Pere Sureda la construcció del mobiliari per al despatx de direcció per un import de 1.995 pessetes.

El primer utilatge de les classes de física i química pujava a 1.500 pessetes.

Per a llums, tarimes, pissarres, transports i imprevistos, 3.385

pessetes.

⁴³ Creació De L'Escola Local d'Indústries de Canet de Mar, 1918-1925. Fons: Mancomunitat de Catalunya (CAT AGDB A-493, exp. 2) pàg. 225. Es reproduïx l'article publicat a la revista «Mataró i comarca» el 10 d'octubre de 1922.

⁴⁴ Consell de Pedagogia. Acta 161 de 22 de novembre de 1922: Inauguració de l'Escola Local d'Indústries de Teixits de Punt de Canet de Mar amb (AGDB, lligall 4.268 Actes del Consell de Pedagogia, volum VII).

⁴⁵ Creació De L'Escola Local d'Indústries de Canet de Mar, 1918-1925. Fons: Mancomunitat de Catalunya (CAT AGDB A-493, exp. 2) pàg. 277 - 279. Acta de la inauguració del 19 de novembre.

⁴⁶ Dietari del Dr. Marià Serra i Font Canet de Mar 1880-1926. (2006) Volum editat per l'Ajuntament de Canet de Mar. Apunt novembre 1922 Escola Industrial.

⁴⁷ Creació De L'Escola Local d'Indústries de Canet de Mar, 1918-1925. Fons: Mancomunitat de Catalunya (CAT AGDB A-493, exp. 2) pàg. 277 pàg. 280 reproducció de l'article de Marçal el 22 de novembre de 1922 a la revista *Mataró i la comarca*. En termes molt semblants s'expressa l'acta de la inauguració.

⁴⁸ Acta 159 del Consell de Pedagogia de 25 d'octubre de 1922; acta 161 del Consell de Pedagogia de 8 de novembre de 1922.

⁴⁹ Creació De L'Escola Local d'Indústries de Canet de Mar, 1918-1925. Fons: Mancomunitat de Catalunya (CAT AGDB A-493, exp. 2) pàg. 277. I Acta 161 del Consell de Pedagogia del 22 de novembre de 1922 (AGDB, lligall 4.268 Actes del Consell de Pedagogia, volum VII).

⁵⁰ Galí, A op cit. Pàg 22.

⁵¹ AGDB pàg. 219. El Consell Permanent va nomenar Josep Pinyol en sessió de 5 d'octubre de 1922. Pinyol havia guanyat el concurs de la plaça de professor de ciències per a l'Escola local de comerç de Lleida que no va fer-se efectiva. Atesa la paritat de la formació del curs preparatori, el proposen per a l'Escola de Canet.

«En meritis del concurs publicat pel Consell Permanent, per acord del dia 23 de setembre de 1920, per la provisió del càrrec de professor del Grup de Ciències del curs preparatori de l'Escola local de Comerç de Lleida, es nomena Don Josep Ma Piñol Juval, professor del Grup de Ciències de l'Escola d'Indústries de Teixits de Punt de Canet de Mar, amb l'obligació de 21 hores de classe i el sou de tres mil pessetes anuals que percebrà amb càrrec a la partida 127 del pressupost vigent».

El nomenament és per cinc anys prorrogables i la presa de possessió el dia de la inauguració del centre.

⁵² AGDB pàg. 239 Acord del Consell de Pedagogia del 6 de novembre de 1922. Es nomena professor del Grup de Lletres, Salvi Figuerola Albert per cinc anys prorrogables amb una assignació anual de 3.000 pessetes.

⁵³ Galí, A op cit. Pàg 22-23. En Galí pateix un lapsus perquè inverteix les titulacions dels dos nomenats i atorga a Pinyol la titulació de lletres i a Figuerola el descriu com a «jove mestre i estudiant de ciències naturals». Aquest error es va traslladar al llibre *Història de l'Escola de Teixits 1922 -1997*. pàgina 33.

⁵⁴ Consell de Pedagogia. Acta 163 de 20 de desembre de 1922 (AGDB, lligall 4.268 Actes del Consell de Pedagogia, volum VII).

⁵⁵ Carta de Pinyol a Campalans de 5 de desembre de 1919 a AGDB 3273 exp. 1 Consell de Pedagogia Departament tècnic correspondència 1922 - 1924.

⁵⁶ AGDB lligall 3723 anys 1923-24 Escola local 'indústries de Canet de Mar exp. núm. 2 Carta de Josep Fors a Rubí, 31 d'agost de 1923.

⁵⁷ A partir d'aquest punt Òscar Figuerola i Olga López, *Història de l'Escola de Teixits 1922-1997* Diputació de Barcelona 1997 pàg. 24 - 37.

⁵⁸ El número o títol d'un fil expressa la relació entre una determinada longitud i el seu pes. Per més informació: AADD: *Fonaments tèxtils. Teixits de Punt I* Diputació de Barcelona 2019 (també en format digital: https://llibreria.diba.cat/es/libro/fonaments-textils_62377).

⁵⁹ Figuerola Bernal, Òscar. «L'Escola de Teixits (1931-1936)». *Sot de l'Aubó, El*, 2012, Núm. 42, p. 29-38.

⁶⁰ Figuerola Bernal, Òscar. «L'Escola de Teixits (1931-1936)». *Sot de l'Aubó, El*, 2012, Núm. 42, p. 29-38.