

UNA POSADA AL DIA DELS *GONOCEPHALUM* CHEVR. IBÈRICS (COL. TENEBRIONIDAE).

F. ESPAÑOL i A. VIÑOLAS

Résumé

Les travaux réalisés par ESPAÑOL (1952 et 1962), et par ESPAÑOL-VIÑO LAS (1983), on fait nécessaire la présente mise à point des Gonocephalum ibériques. Elle contient des clés spécifiques, l'aire de répartition des espèces et une représentation graphique de l'édeage de celles-ci.

Després dels treballs d'ESPAÑOL (1952 i 1962) i d'ESPAÑOL-VIÑOLAS (1983), es feia necessària la present actualització dels Gonocephalum ibèrics, en la qual hom dóna una clau de separació d'espècies, la distribució geogràfica de cada una d'aquestes i les figures dels diferents edeagus com a complement gràfic de l'esmentada clau.

Clau d'espècies

- 1 - Protòrbies curtes i eixamplades en la seva extremitat, tant com la suma dels quatre primers artells dels protarsos (fig. 1); protòrax fortament estret vers enrera, amb la base més estreta que la vora anterior i que la base dels èlitres..... setulosum (Fald.)
- Protòrbies llargues i poc eixamplades en l'extremitat, molt més estretes en aquest punt que la suma dels quatre primers artells dels protarsos (fig. 2); protòrax amb la base tan ampla o quasida la mateixa amplada que la dels èlitres i més ampla que la seva vora anterior..... 2
- 2 - Èlitres amb les estries formades per punts grans i fortament impresos; intervals mal delimitats i una mica sortints; cerretes de la part superior del cos curtes i poc visibles..... pusillum (F.)
- Èlitres amb les estries formades per punts fins; intervals ben delimitats; cerretes de la part superior del cos llargues i visibles..... 3
- 3 - Protòrax de costats regularment corbats, sense senyal de sinuositat davant la base; part superior del cos sembrada de petits grànuls molt sortints, brillants i proveïts de cerretes, desenvolupats de la mateixa manera en tota la superfície..... perplexum (Luc.)
- Protòrax de costats sinuats davant la base; granulació de la part

superior del cos poc sortint, en forma de llima i menys desenvolupada en els intervals elitral que en el protòrax..... 4

- 4 -Oniqui dels protarsos del σ^7 amb un sortint lateral (fig. 3); vora interna de les meso i metatúbies de l'indicat sexe amb un sortint dentiforme (fig. 5); intervals elitral amb dues sèries longitudinals de cerretes..... 5
- Sense diferències sexuals en l'oniqui dels protarsos del σ^7 (fig. 4); ni en la vora interna de les meso i metatúbies de l'indicat sexe (fig. 6); intervals elitral amb tres sèries longitudinals de cerretes.....rusticum (Oliv.)
- 5 -Edeagus amb els paràmers proveïts d'un lòbul molt manifest (figs. 15 i 16); oniqui dels protarsos del σ^7 amb el sortint lateral segons fig. 3a..... obscurum (Küst.)
- Edeagus amb els paràmers proveïts solament d'uns lleugers vestigis de lòbul (figs. 17 i 18); oniqui dels protarsos del σ^7 amb el sortint lateral segons fig. 3..... yelamosi Españ. i Viñol.

Relació d'espècies

Sense entrar en la descripció de les espècies, ja conegudes per aportacions precedents, s'ocupa de la seva distribució geogràfica.

Gonocephalum setulosum (Fald. 1837) Fn. Trauscauc.,2:60

Edeagus figs. 7 i 8.

Àmpliament estès per tot el nord d'Àfrica, part d'Àsia paleàrtica, Grècia, Itàlia (GRIDELLI, 1940 i 1945) i illes Canàries (Fuerteventura) (ESPAÑOL, 1959 i 1962).

Rar en la nostra Península, conegut solament de la zona llevantina d'Alacant i Múrcia (ESPAÑOL, 1952).

Gonocephalum pusillum (F. 1791) Ent. Syst.,1:91
meridionalis Küst. 1849 Käf. Eur.,16:57

Edeagus figs.9 i 10.

Insecte d'àmplia dispersió, estès per l'Europa central i meridional, l'U.R.S.S., tant europea com asiàtica, l'Orient mitjà fins el Turkestan i nord d'Àfrica.

Molt comú en tota la península Ibèrica i Balears, tant en el litoral, com en l'interior.

Gonocephalum perplexum (Luc. 1849) Expl. Alg., 29 (9):334

Edeagus figs. 11 i 12.

Estepícola, descrit d'Orà, difós per tot el nord d'Àfrica i pròxim Orient.

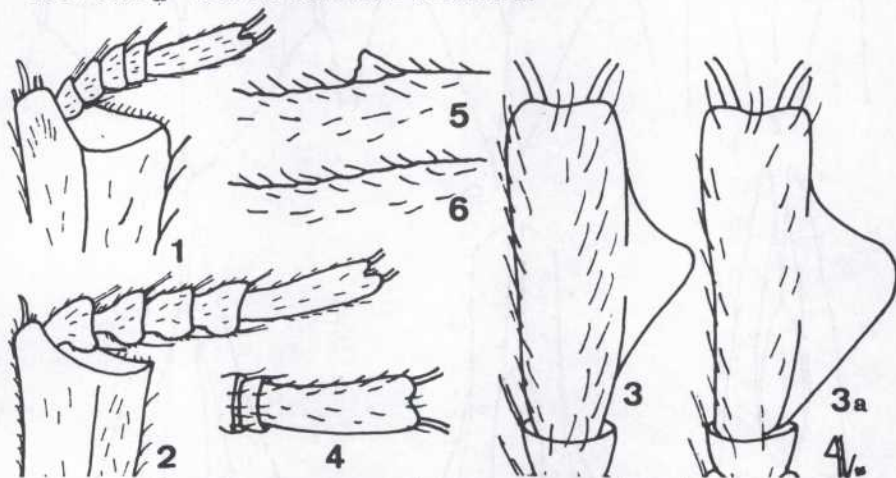
Conegut en la Península solament dels voltants de Cartagena (ESPAÑOL, 1952).

Gonocephalum rusticum (Oliv. 1811) Encycl. méth., 8:498

Edeagus figs. 13 i 14.

Colonitza les illes Canàries (Lanzarote, Fuerteventura, Gran Canària i Tenerife, ESPAÑOL, 1959 i 1962), tota la regió mediterrània, fins el Sàhara, gran part d'Àfrica paleàrtica i d'Àsia central.

Molt comú a tota la Península i Balears.



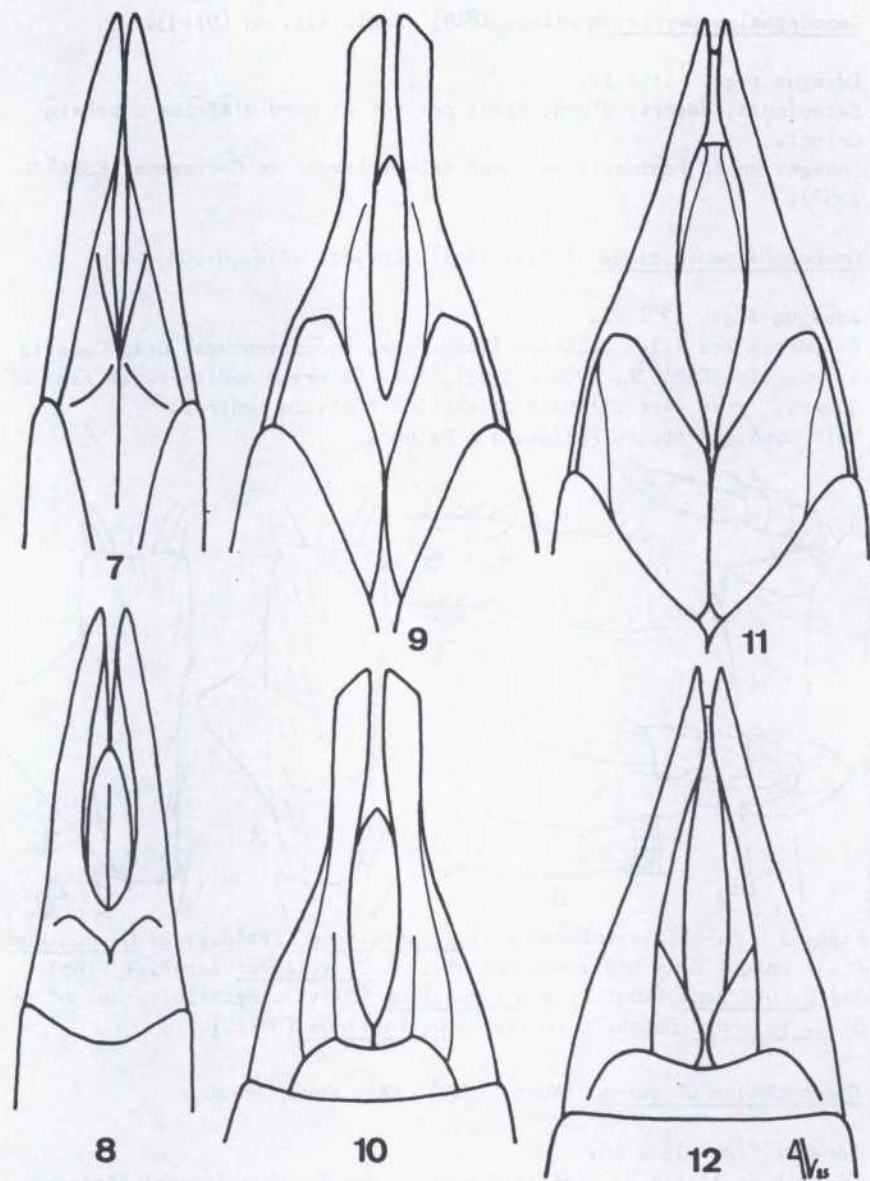
Figs. 1 - 6.- Tíbia anterior: 1) G. setulosum (Fald.); 2) G. pusillum (F.). Oniqui dels protarsos del ♂ : 3) G. yelamosi Españ. i Viñol. ; 3a) G. obscurum (Küst.); 4) G. rusticum (Oliv.). Metatíbies del ♂ : 5) G. yelamosi Españ. i Viñol.; 6) G. rusticum (Oliv.).

Gonocephalum obscurum (Küst. 1849) Käf. Eur., 16:46

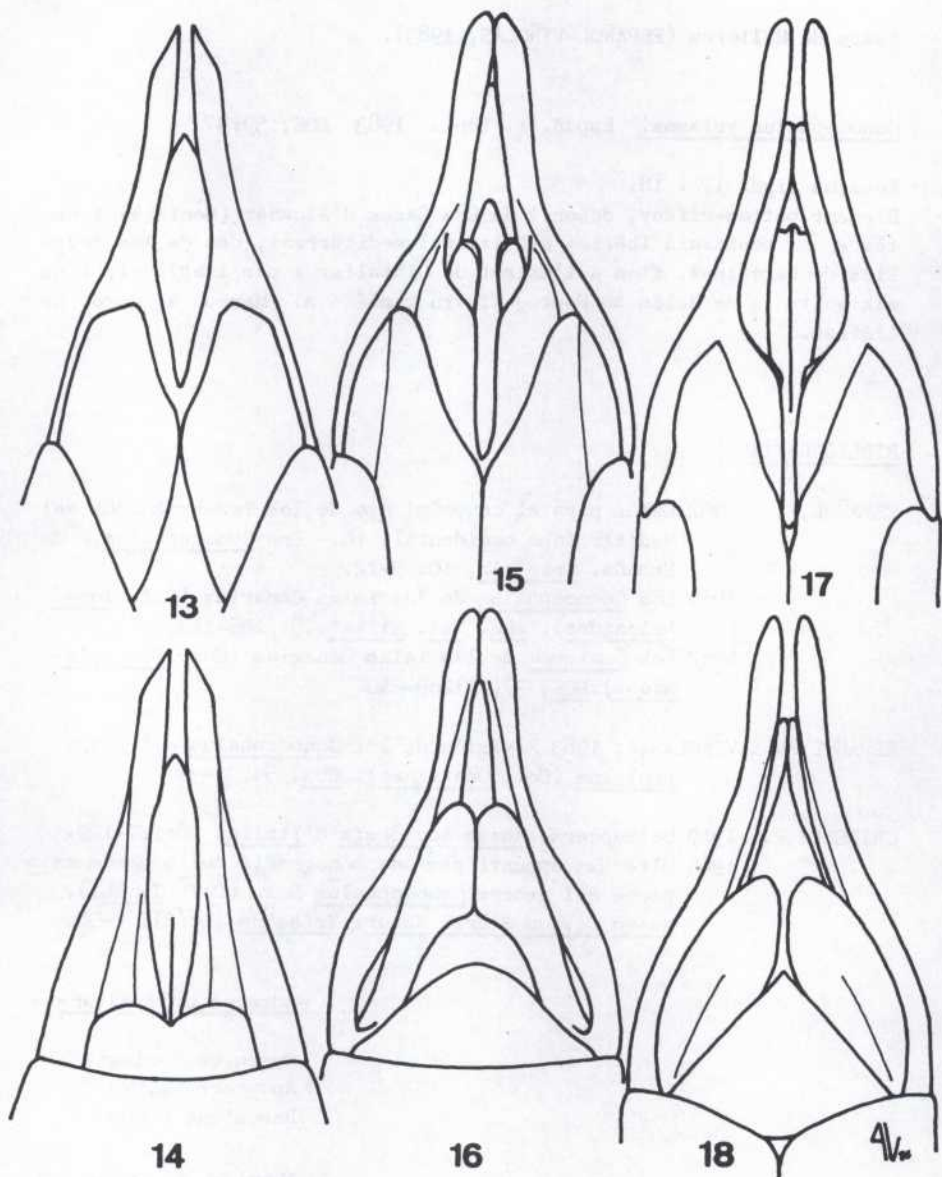
Edeagus figs. 15 i 16.

Descrit de l'illa de Sicília i conegut de: La zona litoral africana de la Mediterrània i mar Roig, des d'Algèria fins a la península Aràbiga (Representat en aquesta última, el Sudan i Somàlia per la forma inornatum Schust.), estacions aïllades del Sàhara algerià i marroquí, illes de Pantelleria, Sicília, Sardenya i sud d'Itàlia.

Rar en la Península, solament conegut de les rodalies de Barcelona, (Far del Llobregat, Vilassar de Dalt i Viladecans), i a les illes Ba



Figs. 7 - 12. Eedeagus, visió ventral i dorsal: 7-8) Gonocephalum setulosum (Fald.); 9-10) Gonocephalum pusillum (F.); 11-12) Gonocephalum perplexum (Luc.).



Figs. 13 - 18. Edeagus visió ventral i dorsal: 13-14) Gonocephalum rusticum (Oliv.); 15-16) Gonocephalum obscurum (Küst.); 17-18) Gonocephalum yelamosi Españ. i Viñol.

lears de Mallorca (ESPAÑOL-VIÑOLAS, 1983).

Gonocephalum yelamosi Españ. i Viñol. 1983 EOS, 59:37

Edeagus figs. 17 i 18.

Element bètico-rifeny, descrit de Les Cases d'Alcanar (Montsià) i estès a la península Ibèrica pel litoral mediterrani, des de les rodalies de Barcelona, fins a l'Estret de Gibraltar i per l'atlàntic fins als voltants de Belém an Portugal; viu també al Marroc al nord de l'Atlas.

BIBLIOGRAFIA

- ESPAÑOL, F. 1952 Datos para el conocimiento de los tenebriónidos del Mediterráneo occidental, 10.- Los Gonocephalum de España. Graelsia, 10: 3-12.
- 1959 Los Gonocephalum de las islas Canarias (Col. Tenebrionidae). Ann. Est. Atlant., 5: 105-113.
- 1962 Los Opatrinae de las islas Canarias (Col. Tenebrionidae). EOS, 37(2):209-210.
- ESPAÑOL, F. i VIÑOLAS, A. 1983 Revisión de los Gonocephalum del grupo prolixum (Col. Opatrinae). EOS, 59:31-39
- GRIDELLI, E. 1940 Coleoptera. Reale Accademia d'Italia, 18:127-129.
- 1945 Ulteriori appunti per una monografia delle spede atio piche del genere Gonocephalum Sol. (Col. Teneb.). Museo Civico Storia Natur. Trieste, 16(2): 1-56.

Adreces dels autors:

Museu de Zoologia
Ap. correus, 593
Barcelona 08003

Mestre Nicolau, 7
Barcelona 08021

Mots clau (Key words): COLEOPTERA; TENEBRIONIDAE; GONOCEPHALUM; REVISIÓ; PENÍNSULA; IBÈRICA.