



## Ca la Pruna de Pals

Joaquim Valentí

Fotos: Jordi S. Carrera

**E**

l llatí i humanista Eduard Valentí i Fiol (Pals, 1910-Barcelona, 1971), va néixer i va viure la seva infància a Ca la Pruna, notable edifici de la vila de Pals, al Baix Empordà. Ell serà, per tant, el protagonista d'aquesta crònica. Parlem primer, però, d'aquell magnífic edifici.

Ca la Pruna és una antiga construcció bastant espectacular. No li escau el nom de masia ni tampoc el de palau senyorial. Nogensmenys, hi trobem trets de l'una i de l'altra. La característica preeminent és la seva condició de fortalesa obsoleta. Aquest notable edifici es troba a l'entrada de la part medieval del poble a la banda de migdia i conserva els quatre vents. Afortunadament, se'l pot admirar amb bona perspectiva, sense que hi hagi obstacles a les seves rodalies; esperem i desirgem que per molts anys pugui gaudir d'aquest emplaçament tan diàfan. Originàriament, fou bastit fora muralla i és per això que Ca la Pruna és un veritable castell... Recordem la permanent inseguretats de la població medieval; les freqüents lluites senyoriales;

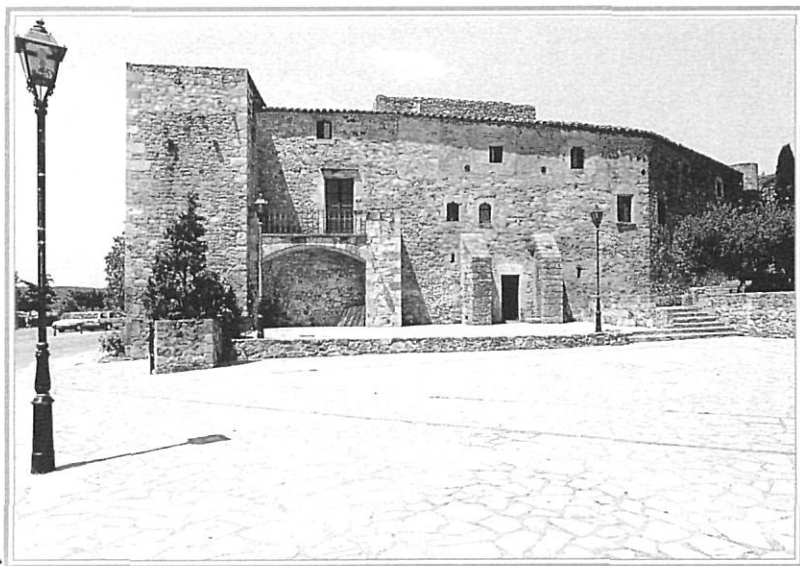
l'aixecament dels remences, una de les primeres revolucions socials europees; les depredacions, segrestos i altres episodis que donaven vida als pirates africans instal·lats a les properes illes Medes... També

els conflictes més seriosos derivats d'invasions franceses i altres guerres. Si haguéssim de posar punt final a aquesta llista de desgràcies potser hauríem d'esmentar l'última carlinada. Amb posterioritat a les correries d'en Savalls, però, no sembla que una casa fortificada pogués ésser d'utilitat. Ca la Pruna queda, doncs, com un testimoni de la nostra petita història local que, de ben segur, seria molt interessant de conèixer però que ningú ha escrit fins el dia d'avui. Per tant, n'és un testimoni mut.

### L'exterior

Els experts opinen al voltant dels orígens d'aquesta casa en analitzar la tècnica de construcció, la mida i disposició dels carreus i dels altres materials utilitzats i, sobretot, en fun-

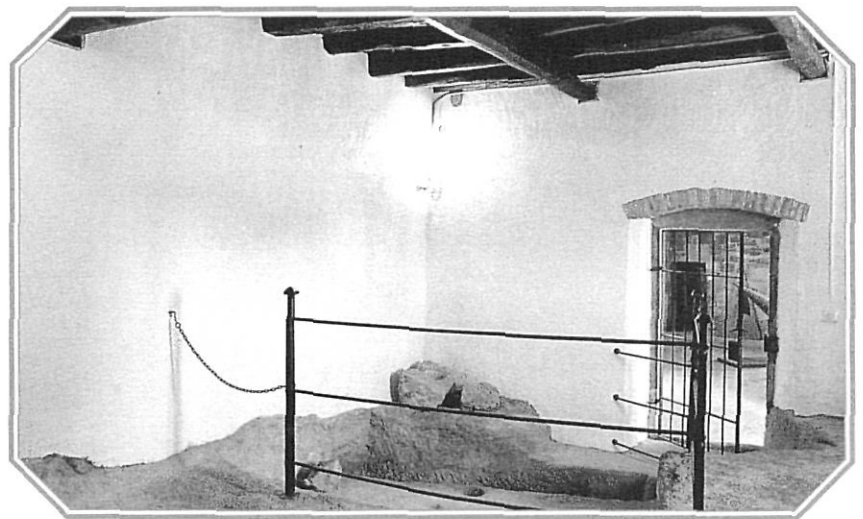
## CASES AMB PROTAGONISTA



ció dels objectes que s'hi han trobat en fer les obres de restauració. Hi ha opinions variades. Alguns atribueixen parts de l'edifici a l'època romana; d'altres la daten molt abans del s. XV i, finalment, quasi sense por d'equivocar-se, d'altres parlen dels s. XV-XVI. Quasi tota la construcció és feta amb carreus de pedra sorrenca de Pals, la qual té un bell color d'albercoc. Les variades mides dels carreus indiquen distintes procedències. Els més grans probablement procedeixen de l'enderroc de l'antic castell de Pals, del qual solament en va quedar la Torre de les Hores. També hi ha algunes parets fetes amb pedres i maçoneria de pedruscall.

Ca la Pruna no té cap celler soterrani a causa del fet d'ésser bastida directament sobre la roca. Disposa, però, de

planta baixa i dos pisos. Té dues torres quadrangulars des del cim de les quals es contempla un grandios panorama típic del Baix Empordà: una extensió de conreus fent combinacions amb pujols boscosos. De la banda de ponent sobresurten dues garites cilíndriques en els extrems d'un mur fet amb carreus de mida considerable i reforçat amb un ample contrafort ajagut sobre el mateix mur, fent l'efecte de cartel·la. La façana principal, de cara a migdia, té l'entrada adovellada de mig punt i, en el segon pis, una galeria coberta amb columnes de fusta i un ràfec de considerable volada. A la façana oriental, hi ha una balconada amb barana de ferro colat. A l'exterior de l'edifici trobem l'antiga era, de considerable extensió, un pou i unes petites feixes amb arbres.

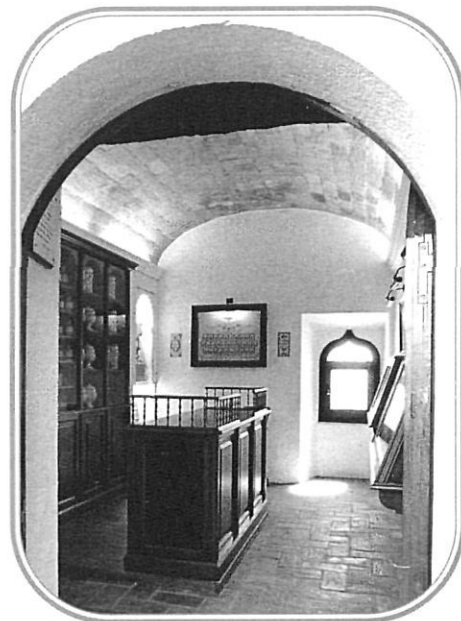
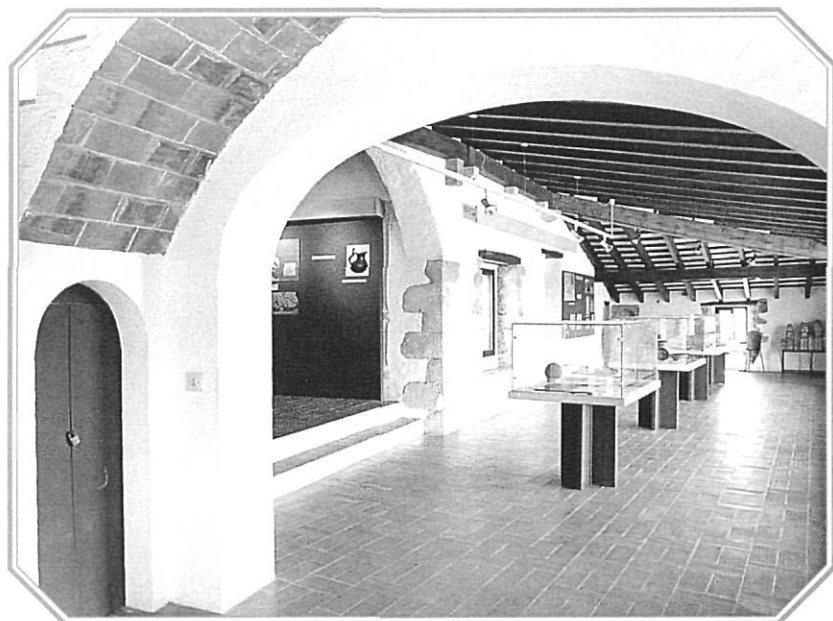


### L'interior

Entrant a Ca la Pruna, trobem un pati a cel obert amb l'escala d'accés als dos pisos. Els residents podien defensar-se dels intrusos mercès una espitllera que domina l'escala i tota l'entrada. Al primer pis hi ha una enorme llar de foc en una estança que, en el temps de la família Valentí, era la cuina. Les altres estances són espaioses i ventilades. La distribució és de l'època i, per tant, no respon als criteris actuals: moltes habitacions esdevenen zones de pas. Hi trobem un notable repertori de finestres, algunes tapiades. N'hi ha que tenen llindes o carregadors gòtics, alguns, tenen l'arc conopial amb decoració en arabesc. Altres són més senzills però també notables i, final-

ment, també hi trobem finestres amb la llinda feta d'una simple pedra. Els solats són quasi tots els originaris i els sostres són una veritable mostra de les tècniques constructives: voltes de pedra mostrant l'empremta de l'encanyissat, voltes de maons i sostres fets amb bigues de fusta i soleres de rajol.

Els últims propietaris privats de Ca la Pruna foren els senyors Jover, Millet i Villa els quals en feren donació a l'Ajuntament l'any 1973. Després de restaurar l'edifici l'any 1977, Ca la Pruna esdevingué la Casa de Cultura del poble en memòria del patrici Pere Servià Cantó (1907-1976). Actualment, és la seu d'entitats locals com la Germandat de Llauradors, la Societat de Caçadors, i d'altres. També hi trobem «ca l'Apotecari», una mostra dels estris que es feien ser-



vir en les antigues farmàcies, el Museu d'Arqueologia Submarina, una sala d'exposicions, una altra per a conferències i, a la planta baixa, una col·lecció d'ampolles de vi. Tot l'edifici es pot admirar en hores de visita.

### El protagonista

L'Eduard Valentí i Fiol pertany a aquella generació d'intel·lectuals que esclatà amb força en l'àmbit cultural del nostre país a les acaballes de la primera dictadura i va donar bons fruits en el primer lustre dels anys trenta, i, tot seguit, fou marginada dins del mateix context en què ho fou la cul-

tura catalana. Molta gent recorda el nom de l'Eduard Valentí Fiol per haver estudiat llatí en els seus textos, els quals, a través de l'Editorial Bosch, foren divulgats per tot Espanya i també per l'Argentina. Les seves obres importants, però, solament són conegudes per l'elit intel·lectual catalana que s'ha interessat per les seves traduccions de clàssics llatins, o pels seus estudis al voltant de la literatura catalana. Com que aquesta crònica surt del seu bressol, no em referiré a la seva activitat cultural –la qual ha estat glossada en altres números de *Revista de Girona* per col·laboradors molt qualificats– sinó que explicaré alguns trets familiars i anecdòtics de l'Eduard Valentí que, de ben segur, són poc coneguts.

Joan Valentí i Solés (Riumors, 1875-Girona, 1942), pare de l'Eduard, havia nascut a Riumors (Alt Empordà) i, amb notable esforç personal, va reeixir en la seva vocació i obtingué el títol de Mestre Nacional. La seva primera plaça va ser l'escola de Talamanca (el Bages) i, tot seguit, va obtenir en propietat la plaça de Pals. Dolors Fiol i Marquès (Begur, 1885-Reus, 1970), la mare de l'Eduard, era una de les nombroses filles d'un menorquí casat amb una begurenca, que s'havia enriquit en el negoci del moment: la indústria surera. A casa seva hi havia hagut en tot moment un notable interès per la cultura. El pare i la mare del nostre protagonista, doncs, foren gent amb inquietuds culturals.

### La llar del mestre

L'edifici de Ca la Pruna, fou la llar del Mestre de Pals i aquest és el motiu que a l'any 1910 hi naixés el futur llatísta. L'Eduard Valentí va viure en aquella casa fins que tingué set anys, en companyia dels pares, dues germanes més petites que també hi nasqueren i l'àvia paterna. Malgrat l'ambient rural, el petit Eduard va començar molt aviat a aprendre de lletra. La seva germana explica que amb un guix escrivia lletres a terra, tot escalfant-se al costat de la grandiosa llar de foc que encara avui podem admirar a Ca la Pruna. Feia les majúscules i les minúscules...

Però els mestres sempre han estat preocupats per millorar i això els portava a freqüents trasllats. El 1917, el pare de l'Eduard va poder anar destinat a Ripoll i la família s'acomiadà de Ca la Pruna. L'Eduard i ses germanes també s'hagueren d'acomiar de llurs amiguets i dels jocs enmig dels pallers, els quals foren recordats amb enyorança. A Ripoll van transcórrer uns anys decisius per l'Eduard. L'ingrés a l'Institut de Girona i els primers cursos de batxillerat (1921-22; 1922-23 i 1923-24) els va preparar a Ripoll amb el seu pare i s'examinava lliure a Girona. Tot ho va aprendre del seu pare excepte, és clar, ... el llatí. Els primers coneixements de llatí l'Eduard Valentí i Fiol els va obtenir mercès a uns frares amics de Ripoll.

### De Pals a Girona

El 1924, el seu pare aconseguí anar destinat a Girona. La família va estar-se en un pis del núm. 3 del carrer de Mercaders. Llavors, l'Eduard pogué continuar el seu batxillerat com a alumne oficial (1924-25; 1925-26; 1926-27 i 1927-28) a l'Institut del carrer de la Força, on va coincidir amb altres nois gironins dels quals va conservar una gran amistat, especialment en Santiago Sobrequès Vidal, en Francesc Tarrús Estech i en Manuel Fuentes Geli, llavors futur mossèn. Foren molts altres, però, que van coincidir amb en Valentí, en el mateix curs o simplement a l'Institut: en Lluís Santaló Sors, en Josep Ma. Noguera Massa, en Josep Murtra Llanta, en

Ramon Noguera Sabater, en Jaume Ministral Masià, el malaguanyat Martí Pou Martí, l'Enric Blanch Roig, la Josefa Ortega Monasterio, en Joaquim Salvatella Roca... Tanmateix, els catedràtics Pius Burch i Santiago Almeda van guardar un bon record de l'Eduard Valentí durant molts anys.

Hi ha un gironí il·lustre, en Jaume Vicens Vives, també nascut el 1910 i del mateix curs de batxillerat que l'Eduard Valentí Fiol, que fou molt amic seu però que, malgrat les coincidències, no es varen conèixer a Girona. Mentre en



Eduard Valentí i Fiol i la seva muller, l'any 1957.

Vicens feia els tres primers cursos d'oficial, en Valentí els feia lliure i s'estava a Ripoll, i quan en Valentí va estudiar d'oficial a Girona, en Vicens havia traslladat la matrícula a Barcelona. Fou a Barcelona, doncs, on en Vicens i en Valentí es conequeren quan, tots dos amb el batxiller acabat i tots dos de famílies ben modestes, volent estudiar a la Universitat, van haver de competir per obtenir una beca. En una prova oral, assoliren un resultat equilibrat després d'una competència aferrissada i, per tant, varen compartir la dotació d'aquella beca. Amb aquell petit ajut i buscant-se la vida a la gran ciutat, l'Eduard va acabar la carrera de Filosofia i Lletres i, ben aviat, havia guanyat les oposicions de catedràtic. El mateix havia fet en Vicens. Com s'ha dit, foren molt bons amics i tots dos junts varen fer alguns viatges a Alemanya, país capdavanter ja en aquella època. També tingué lloc un viatge a Amèrica organitzat per la Universitat en el qual en Valentí i en Sobrequès van com-

partir el camarot en el vaixell *Marquès de Comillas*. Començava per a ells una carrera ben gratificant coincidint amb la renovació pedagògica de l'època republicana i la creació de la Universitat Autònoma i l'Institut-Escola. La guerra civil, però, els va espatllar tot, com a molts joves d'aquells temps.

Quan la lleua d'en Valentí fou mobilitzada, hagué de lluitar en el front del Segre. Era oficial de complement d'infanteria (cuota) però es va distingir i fou ascendit a tinent. En el recentment publicat *Epistolari de Jaume Vicens*, a cura de Josep Clara, hi ha una carta molt interessant dirigida a en Valentí datada el 1938 en la qual en Vicens, després d'explicar-li els seus projectes d'investigació històrica, li anuncia una visita al front (en Vicens estava mobilitzat a Sanitat). Li diu: «... penso venir a visitar-te, encara que no en condició de malalt!». Aquella broma d'en Viens fou premonitòria perquè en Valentí rebé unes ferides de les quals, afortunadament, pogué guarir-se.

En acabar la guerra, l'Eduard es va casar a Barcelona amb la seva promesa Roser Petit i Montserrat. D'aquell matrimoni en nasqueren tres filles. L'Eduard Valentí i Fiol va morir a Barcelona el 1971 als seixanta-un anys.

Havia nascut, però, a Pals, a Ca la Pruna.

Joaquim Valentí i Fiol