

Les monedes de la Serreta: consideracions sobre la circulació monetària a les comarques meridionals del País Valencià

IMMACULADA GARRIGÓS i ALBERT*; JOSÉ ANTONIO MELLADO RIVERA**

En l'estudi següent es presenta el repertori monetari aparegut al llarg del segle passat a l'enclavament de la Serreta (Alcoi, Cocentaina, Penàguila; Alacant), tant al poblat com al santuari. Es fa una revisió i catalogació de les troballes monetàries que contenen un marc temporal comprès entre els segles III aC-IV dC, i es realitzen consideracions sobre la circulació monetària en aquest enclavament i, en general, a les comarques meridionals del País Valencià.

Paraules clau: La Serreta. Època ibèrica i romana. Repertori monetari. Circulació monetària.

En el siguiente estudio se presenta el repertorio monetario aparecido a lo largo del siglo pasado en el enclave de La Serreta (Alcoi, Cocentaina, Penàguila; Alicante), tanto en el poblado como en el santuario. Se realiza una revisión y catalogación de los hallazgos monetarios cuyo marco temporal abarca los siglos III a.C.-IV d.C., y se realizan consideraciones sobre la circulación monetaria en este enclave y, en general, en las comarcas meridionales del País Valenciano.

Palabras clave: La Serreta. Época ibérica y romana. Repertorio monetario. Circulación monetaria.

The coins of La Serreta: some considerations on monetary circulation in the southern counties of the Valencian Country (Spain).

In the following article is presented the monetary repertoire appeared during the past century in the archaeological site of La Serreta (Alcoi, Cocentaina, Penàguila; Alacant, Spain), both in the inhabited area and in the sanctuary. We carried out the revision and the catalogue of the monetary finds which present a temporary framework comprised between the 3rd cent. BC to the 4th cent. AD. At the same time, we carried out some considerations on the monetary circulation in this site and in the southern counties of the Valencian Country.

Key words: La Serreta. Iberian and Roman Periods. Monetary repertoire. Monetary circulation.

I. INTRODUCCIÓ

Anàlitzem aquí el conjunt de monedes recuperades al jaciment de la Serreta (Alcoi, Cocentaina, Penàguila) al llarg de les diferents campanyes realitzades entre 1920 i 1997. Es tracta concretament de 51 exemplars que abasten un espai cronològic comprès entre el s. III aC- IV dC, ubicats en els dos espais principals del jaciment: el poblat (5 exemplars) i el santuari (46 exemplars). Aquestes monedes es troben depositades en la seua totalitat en els fons del Museu Arqueològic Municipal Camil Visedo i Moltó d'Alcoi¹.

Les primeres referències sobre monedes de la Serreta apareixen en publicacions de Visedo i Moltó² (1922a: 10; 1922b, 6; 1959: 68), que n'exhumà la majoria, Mateu (1972: H. M. núm. 1395) i Llobregat (1972: 138). Posteriorment Ripollés (1980: 117-121), en un dels primers treballs sobre circulació monetària al País Valencià, en catalogà 35 monedes, i deixà constància que "existen, además,

doce pequeños bronce bajo-imperiales, los cuales, debido a su mal estado de conservación, no se han podido catalogar". En aquest treball es proposa una revisió dels exemplars ja publicats, ja que una neteja d'aquests, durant el 2004, ha permès en alguns casos precisar molt més les seques, llegendes i cronologies, així com la catalogació dels exemplars inèdits.

Malgrat que les troballes monetàries abasten un interval des de finals del segle III aC fins a finals del IV dC, l'alimentació d'exemplars en l'assentament és molt desigual, ja que ens trobem amb un període relativament ben representat, com és el segle IV dC, seguit en menor mesura pel segle III dC, mentre que la informació és quasi nul·la entre els segles II aC- II dC.

Parlarem del conjunt monetari per períodes, i en realitzarem freqüents comparacions amb àrees properes al lloc d'estudi i amb una comunicació estreta, com són les comarques del Vinalopó, però amb l'advertència de la dificultat de comparar un únic enclavament que té les seues pròpies particularitats amb un territori ampli. A cop d'ull destaca sobre manera la mancança de volum monetari en un eix temporal tan extens. Al poblat tan sols es constaten 5 exemplars, però s'ha de tenir en compte que va ser aban-

* igia@tv3mail.com

** Àrea d'Arqueologia. Universitat d'Alacant. ja.mellado@ua.es

donat o destruït a finals del segle III aC o principis del II, en relació amb la Segona Guerra Púnica. Mentre que els 46 exemplars trobats a la zona del santuari ens mostren una major continuïtat en l'ús de l'espai. La cronologia del santuari s'estableix als segles IV i, sobretot, III aC, època de major esplendor del poblat; no obstant això, torna a freqüentar-se en època romana, durant dos períodes: el segle I dC i la segona meitat del segle III i tot el segle IV dC (Olcina, 2000: 109).

Les circumstàncies mateixes de les troballes, la majoria de les quals situades en contextos no documentats o superficials i com a producte d'actuacions antigues, ens obliguen a ser prudents quant a les conclusions que es deriven de l'anàlisi monetària, especialment les relacionades amb aspectes de circulació monetària en l'enclavament i el seu entorn. El descobriment en un futur de noves troballes en el seu context arqueològic permetrà, sens dubte, avançar un poc més en aquest aspecte.

II. LA SERRETA

La Serreta es troba en una muntanya que s'eleva en una posició central de les comarques de l'Alcoià i el Comtat, al nord de la província d'Alacant, al centre de la regió que les fonts clàssiques anomenen com a Contestània. L'estudi de



Fig. 1. La trama urbana en època romana. A: la Serreta; 1: Saitabis-Xàtiva; 2: el Castellaret; 3: Ad Aras; 4: Ad Turres; 5: Ad Palem-El Cerro de los Santos; 6: el Monastil; 7: Lucentum-el Tossal de Manises; 8: Illici-l'Alcudia; 9: Thiar; 10: Carthago Nova; 11: Verdolay; 12: Cabezo del Tío Pío; 13: Bolbax; 14: Ilunum-El Tolmo de Minateda; 15: Dianium; 16: la Vila Joiosa-Allone? (a partir de Grau, 2000, fig. 5, modificat).

l'important enclavament de la Serreta ha estat realitzat en diversos i complets treballs als que remetem per a una anàlisi detallada (Llobregat *et al.*, 1992; Olcina *et al.*, 1998; Grau Mira, 2002, entre d'altres). L'ocupació de la Serreta arranca en el segle IV aC, es produeix una expansió del poblat en el segle III aC, i esdevé el principal nucli de població de l'entorn. A la seua privilegiada posició, que li permet dominar un ampli territori, així com una via de comunicació entre la *Saiti* ibèrica i el Tossal de Manises-*Lucentum*, hem d'afegir que posseeix un complex sistema de fortificació, a més a més d'altres dades arqueològiques que corroboren la seua importància en època ibèrica plena (fig. 1).

Juntament al poblat es troba, a la zona més elevada de l'hàbitat, l'anomenat santuari de la Serreta, on s'han trobat nombrosos exvots ibèrics del segle III aC i materials de construcció romans, que després de l'abandonament del poblat a la fi del segle III aC, va continuar sent freqüentat de manera intermitent per les poblacions de la comarca fins a la darrerria del segle IV dC. Tant les restes ibèriques del santuari com les romanes, ja siguen ubicades al mateix lloc o corresponguen a dos santuaris diferenciats físicament, es troben a l'extrem occidental del poblat, fet que devia obligar a creuar aquest de banda a banda per a accedir a l'espai de culte (Olcina *et al.*, 1998: 39). Com assenyalava Grau Mira, l'espai de culte degué tenir una importància fonamental en la integració territorial de les poblacions locals, que devien acudir a la Serreta a complir els seus vots religiosos (2000: 38). Com veurem, el paper religiós de l'enclavament converteix el lloc en punt de referència important fins a època tardoromana.

III. L'ANÀLISI DE LA MASSA MONETÀRIA

III.1. Les monedes hispano-cartagineses i de la República Romana

Com en altres zones del litoral mediterrani i les seues proximitats, les comarques valencianes registraren en època republicana una circulació monetària molt activa, en la qual es combinen monedes gregues, i més tard monedes hispano-cartagineses, emissions republicanes romanes i monedes ibèriques. La Segona Guerra Púnica va suposar l'inici de la progressiva incorporació a l'economia monetària de bona part de la franja litoral mediterrània. La Serreta constitueix un exemple de l'inici de la circulació monetària que a finals del segle III aC està deixant de ser un fenomen exclusivament costaner. El resum de les troballes monetàries de la Serreta pot veure's a la fig. 2.

L'enclavament presenta 4 peces de finals del segle III aC: les més antigues són 3 monedes hispano-cartagineses l'encunyació de les quals actualment no es pot assignar amb certesa a *Carthago Noua*³, emeses en el 221-218 aC i trobades al poblat (núm. 1-3, lám. I-III). El tipus de revers que presenten és el de cavall aturat, que Villaronga (1973:

LES MONEDES DE LA SERRETA: CONSIDERACIONS SOBRE LA CIRCULACIÓ MONETÀRIA A LES COMARQUES...

Segle III aC	AE	Antoninà	Nummus	TOTAL
Hispano-cartagineses	3			3
Republicanes	1			1
TOTAL				4
Segle I aC Juli-Claudis August	1			1
TOTAL				1
Segle III dC				
193-260 Valerià I		2		2
260-285 Gal·liè Claudi II		5 5		10
284-306 Maximià Constanci I			1 2	3
TOTAL				15
Segle IV dC (306-408)				
306-337 Constantí I Licini I Constantí II Sèries urbanes (1r. període)			1 1 3 2	7
337-350 Constantí I (pòstumes) Constant			1 5	6
350-363 Magnenci Constanci II Constanci II o Julià			1 10 2	13
364-378 Gracià Valentinià I ó Gracià Indeterminada			1 1 1	3
378-408 Valentinià II			1	1
Indeterminada segle IV dC			1	1
TOTAL				31
TOTAL				51

Figura 2. Quadre-resum general de les troballes.

121) va atribuir en el seu moment a la seca de *Carthago Noua*. El quart exemplar és una moneda romana republicana encunyada a Sicília en els anys 211-208 aC, trobada al santuari (núm. 4, làm. IV). Els quatre exemplars representen un 7,84% del total del conjunt monetari. Constitueixen una mostra poc rellevant que no reflecteix la importància econòmica real de l'enclavament en aqueix moment, però que ofereix una imatge nítida de la lenta integració dels enclavaments ibèrics de l'interior valencià als circuits econòmics.

El segle III aC mostra la major amplitud del nucli habitat: així el poblat de la Serreta se situa en aquella centúria en el cim de la jerarquia de poblament i esdevé la capital d'un extens territori que devia comprendre com a mínim les actuals comarques de l'Alcoià i el Comtat o la conca alta del riu Serpis i les valls adjacents. La cronologia de les monedes s'ajusta al moment en què el nucli va ser destruït o abandonat ràpidament, fet que es produí a finals del III o principis del II aC en relació amb els esdeveniments de la Segona Guerra Púnica o l'acció romana immediatament posterior (Olcina, 2000: 107-108). Pel que fa a això, convé destacar que el primer impacte de la dominació romana es produí sobre els assentaments que controlaven les vies de comunicació, principalment la ruta nord-sud de l'àrea central de la Contestània (Grau Mira, 2000: 43).

La importància d'aquesta ciutat en el segle III aC està basada en el domini de la producció agrícola i el control de la comercialització d'excedents, i els canals i les rutes de distribució i intercanvi de productes d'importació. Precisament les tres troballes hispano-cartagineses testimonien la funcionalitat de les rutes de distribució des de la costa fins a l'interior del País Valencià. Sabem que en el segle III aC hi ha una evident relació entre la Serreta i el port/desembarcador de l'Albufereta-Tossal de Manises. Les evidències ceràmiques proven un comerç de doble direcció que degué convertir l'Albufereta en el centre receptor dels excedents agrícoles del territori dominat per la ciutat ibèrica de la Serreta, mentre que el Tossal devia fer el paper de redistribuïdor dels productes forans cap a les valls d'Alcoi (Olcina, 2000: 109; Grau Mira, 2000: 42).

La presència massiva de monedes hispano-cartagineses al País Valencià quedava explicada per dos aspectes fonamentals: d'una banda, la proximitat a *Carthago Noua* com a centre púnic d'operacions militars, i d'altra amb relació a l'expansió bàrquida i la Segona Guerra Púnica. La dispersió de les monedes hispano-cartagineses del tipus de cavall aturat al País Valencià es produïa en dues zones amb una major concentració d'exemplars: una de les quals seria el terç sud, concretament el Camp d'Elx i la Foia d'Alcoi; i per altre costat, el territori central valencià. Tanmateix, atès que la majoria de troballes de moneda hispano-cartaginesa es concentren a la zona costanera, a finals del III aC no sembla haver-hi una integració de l'interior del País Valencià a la circulació monetària, encara que sí que parlem que en l'últim quart del segle III aC les terres valencianes van quedar dins d'una òrbita de circulació monetària

netament púnica, segons Ripollés (1979: 190; 1980: 133; 1982: 275).

Com assenyala Campo (1999: 60), "la presència d'exèrcits romans i cartaginesos provocarà l'encunyació i l'entrada en circulació d'una gran quantitat de moneda relacionada amb el manteniment d'exèrcits forans a Ibèria". La troballa de moneda romana i cartaginesa en contextos indígenes és un símptoma que els petits pagaments als soldats degueren contribuir a la monetització de la societat indígena. Un altre possible factor d'arribada de moneda a la societat local van ser els mercenaris i les tropes auxiliars indígenes, que lluitaven tant al costat dels cartaginesos com dels romans (Campo, 1999: 61).

Les encunyacions emeses pel bàndol cartaginès predominen fonamentalment a la zona situada al sud de l'Ebre; però en les monedes hispano-cartagineses hi ha mancança de llegenda i no fan menció a la seca emissora. Algunes emissions hispano-cartagineses (com els tres exemplars de la Serreta) s'han atribuït a la mateixa ciutat de *Carthago Noua*, però segons Llorens (1994: 15) "aunque ello sea probable, no puede asegurarse con certeza".

Tanmateix, la presència de monedes romanes encunyades a finals del III aC al territori valencià és prou tímida, i també sembla estar associada bé al finançament de la contera bèl·lica o a la posterior i ràpida transformació econòmica del territori, que tingué el seu reflex en una forta alimentació de moneda romana. A partir del 218 aC la presència d'exèrcits romans a la península comportarà l'arribada i la circulació de numerari de la República. A la Serreta trobem un dels exemplars republicans que testimonien els primers moments de l'ocupació romana: un *semis* trobat a la zona del santuari i encunyat a Sicília els anys 211-208 aC amb revers de proa de nau. Amb l'abandonament de l'enclavament ibèric, es produeix una absència total d'exemplars entre els segles II-I aC, justament quan nombroses ciutats ibèriques comencen a realitzar les seues pròpies emissions monetàries.

III.2. Emissions hispano-llatines

L'abandonament del poblat suposa en principi el final de la seua història monetària. Tret de dues troballes recents d'exemplars del segle IV dC al poblat, un en context superficial (núm. 22, làm. XXII) i l'altre trobat a les excavacions realitzades a la porta d'aquest (núm. 41, làm. XLI), i relacionats probablement amb la freqüentació del santuari adjacent, la resta de les monedes de la Serreta apareixen al santuari.

Per a època altimperial tan sols disposem d'un únic exemplar d'emissió hispano-llatina⁴: un as encunyat a la seca de *Carthago Noua* cap a l'any 4 aC (núm. 5, làm. V). Presenta anvers amb cap llorjat d'August, mentre que el revers conté els noms dels *Iiviri quinquennales* i quatre atributs sacerdotals: *simpulum*, *aspergillum*, *securis* i *apex*. Aquests símbols sacerdotals devien estar més relacionats amb els càrrecs sacerdotals dels magistrats de *Carthago Noua* que amb els títols sacerdotals d'August (Llorens, 2002: 52).

El regnat d'August suposa un gran esforç pel que fa al proveïment monetari en tot l'Imperi, i la proliferació de les emissions tant de seques locals com provincials, a més a més de les oficials. Sabem pel registre monetari que la seca de *Carthago Noua* es convertí en el veritable motor de la circulació monetària en l'àmbit regional, la qual va superar la resta dels tallers de la perifèria i a la mateixa *Ilici*, i eclipsà l'aportament de monedes arribades des de la seca de Roma. Les monedes de *Carthago Noua* inundaren tots els enclavaments coneguts en aquests anys del canvi d'era, a causa en gran part de la important producció de moneda fraccionària, necessària per als petits intercanvis comercials (Alberola i Abascal, 1998: 106-107; Llorens, 2002: 59, fig. 3). A aquest fenomen no va ser aliè l'enclavament de la Serreta. Així i tot, l'existència d'un únic exemplar, la qual cosa constitueix l'1,96% del total de les troballes, a l'entorn del santuari, no ens permet extraure conclusions més enllà d'argumentar l'activitat tímida d'aquest a principis del segle I dC. Olcina ha establert una primera fase de freqüentació del santuari en època romana, datada en el segle I dC, que es basa en la dispersió de vasos de *terra sigillata* (itàlica, sud-gàl·lica i hispànica) en la mateixa àrea on s'estenien les figures de terracota. Aquestes dades li havien suggerit l'ús de les *sigillata* com a ofrenes, almenys en aquesta fase. La reubicació de la moneda d'August al santuari reforça la idea d'Olcina d'un ús al llarg del segle I dC, del qual no podem afirmar si va ser intermitent o continu. Evidentment no podem saber el temps transcorregut entre la data d'emissió de la moneda i la de la seua pèrdua, però sí que podem dir que aquests asos van circular durant molt de temps; tal com ho reflecteix el registre arqueològic de la mateixa ciutat de *Carthago Noua*, on circularen fins a ben entrat el segle I dC (Lechuga, 2002: 197).

Llorens situa aquest tipus amb revers amb atributs sacerdotals com la XII emissió de la seca de *Carthago Noua*, no exempta aquesta atribució de nombrosos problemes, inclòs el de precisar la data de la seua encunyació (1994: 145). En aquest sentit, Abascal ha proposat recentment una nova cronologia per a l'emissió, que avui és acceptada pels investigadors, la qual situa cap a l'any 4 aC (Abascal 2002: 31; Llorens, 2002: 69). El pes i diàmetre de la moneda (12,4 g / 28 mm) s'ajusta al pes mitjà i mòdul dels asos corresponents a la XII emissió, i en general al pes mitjà dels asos encunyats durant el regnat d'August. Aquesta emissió és una de les més populars de la seca, i és una de les millor representades a les veïnes comarques del Vinalopó (Alberola i Abascal, 1998: 108-109).

Com ha ressaltat Llorens, la gran dispersió de les monedes de *Carthago Noua* mostra la seua vocació comercial, però la major concentració de troballes es produeix a la zona del sud-est (a causa de l'ús local de la moneda fraccionària) i al llarg de la xarxa viària romana; són escassos els exemplars que apareixen fora dels límits del *conuentus Carthaginensis* (2002: 63, 65). La troballa de la

Serreta s'ha de relacionar amb l'ús d'una de les vies mitjançant les quals es devien difondre les monedes de *Carthago Noua*: el tram de la Via Augusta que uneix *Carthago Noua* amb *Ilici* i que des d'allí devia partir cap a *Ad Turres* (Font de la Figuera) i *Saitabi* per l'interior. Prova d'açò deu ser la presència d'exemplars en diversos jaciments alacantins i valencians de l'interior, com el Monastil (per on transcorre un ramal de la Via Augusta), i l'anomenat de la Serreta. La ruta ibèrica del Vinalopó, ara convertida en via romana, tindrà un paper important en la vertebració del poblament de l'àrea central de la Contestània en substitució de la ruta per les valls d'Alcoi (Grau Mira, 2000: 45; cf. Roselló, 1992, sobre les vies romanes al País Valencià).

III.3. El segle III: 192-306 dC

No tenim constància de cap exemplar dels segles I-II dC, un període en el qual es produeix una reducció del volum de troballes respecte a èpoques anteriors a nivell general, i es converteix en un fenomen ben documentat en molts enclavaments (Alberola i Abascal, 1998: 118-119). És a partir del segle III dC (entre 192-306 dC, dues dates que suposen límits temporals en la història política de l'Imperi Romà), i en el marc d'una tendència inflacionista, quan augmenta de forma considerable el nombre de troballes en l'àmbit peninsular i, en particular, ho observem a la Serreta. Concretament ens hi trobem amb 15 monedes per a tot el segle, que és un canvi substancial respecte a etapes anteriors, però resulta poc significatiu quant a volum monetari, ja que estem parlant de 0,13 monedes/any, molt per sota del que s'hauria de considerar mínim per a analitzar el període des del punt de vista monetari. Ripollés ja considerava molt baix l'aprovisionament de 2,39 monedes/any per al segle III dC al País Valencià (1979: 195).

És més significatiu, sens dubte, el fet que aquestes 15 monedes (el 29,41% del total de troballes) hagen aparegut al context del santuari. L'existència d'aquest va ser provada per la troballa de centenars de figuretes humanes disperses als vessants immediats als punts més alts de la muntanya, a l'extrem occidental del poblat (Olcina, 2000: 109). La cronologia d'aquest santuari ja ha sigut esmentada anteriorment, però ens interessa destacar que la seua freqüentació de nou a partir de la segona meitat del III ha estat en part recolzada per la cronologia de les mateixes monedes d'aquest segle (253-303 dC), un fet que podria ser matisat atesa la llarga perdurabilitat d'aquests tipus, cosa que provocaria una imatge distorsionada de la realitat.

El segle III està caracteritzat des del punt de vista numismàtic per la fallida de l'antic sistema monetari, per la desaparició de la moneda de bronze (el sesterci principalment) i l'eclosió de la nova moneda, l'antoninià a partir de Valerià bàsicament, i les reformes tendents a controlar l'alça de preus. Els 15 exemplars cobreixen de manera molt desigual cadascun dels períodes del segle III: no existeixen monedes d'època severiana, ni tampoc entre el 235-253 dC, mentre que es produeix un augment important entre Valerià i Claudi II (253-270 dC), amb 0,70 mone-

des/any, i una recaiguda en època tetràrquica (0,13 monedes/any). Aquest comportament coincideix quant a oscil·lacions amb el que succeeix a les comarques del Vinalopó, on també s'observa un màxim important entre els anys 260-275, així com amb altres enclavaments. L'absència de numerari en la primera meitat del segle III, quan el santuari sembla també inactiu, corrobora un fenomen general de massiva retirada del bronze dels circuits monetaris a partir de mitjan segle III, en el marc d'una dificultat cada cop major en l'aprovisionament de metall per a encunyacions (Alberola i Abascal, 1998: 120-122). Assístem en aquest segle a un fenomen generalitzat en tot Occident, com és la fi del monopoli en les emissions de la seca de Roma, la presència de la qual continua sent majoritària a la Serreta (10 exemplars), per a donar pas de forma lenta a la proliferació de noves seques on la presència de les quals a l'enclavament encara és tímida: es tracta de Siscia, Antioquia, Alexandria i Cartago (totes amb un exemplar excepte l'última, amb dos). Aquesta diversificació de seques es farà evident de manera clara en el segle IV dC.

Igual que ocorre en altres àrees estudiades (com les comarques del Vinalopó), malgrat que l'etapa que s'inicia amb l'arribada al tron de Valerià, el 253 dC, suposa un canvi important en la història monetària de l'Imperi, amb un augment substancial en el nombre de seques, tipus i emissions, les monedes del període 253-260 dC solen escassejar en troballes casuals. A la Serreta parlem de dues monedes de Valerià (núm. 6-7, làm. VI-VII): un antoninià encunyat a Roma el 254 dC del tipus SALVS AVGG; i un antoninià de la seca d'Antioquia (257-259 dC) del tipus FELICITAS AVGG.

A partir de l'any 260, amb el regnat en solitari de Gal·liè, i en consonància amb la situació que coneixem per a la resta de l'Imperi, el volum de la moneda recollida als diferents enclavaments d'Hispania augmenta de forma espectacular (Abascal, 1989: 48). Aquest increment, fruit de l'augment en el volum d'emissió, respon també al manteniment en circulació d'algunes espècies monetàries, que arriben a trobar-se en conjunts del segle IV dC, malgrat que la qualitat d'aquests antoninians decreix de manera permanent, amb la reducció de la quantitat d'argent. Arroyo (1982: 132) destaca l'alta inflació monetària entre els anys 261-269 dC i les greus repercussions sobre l'economia. Sota Gal·liè i Claudi II el percentatge d'argent dels antoninians se situa sobre l'1%, els tallers comencen a multiplicar-se, a l'igual que les emissions, cosa que provocarà una alça de preus. La seca de Roma va retallar les seues llegendes d'anvers, fins a fer freqüent el tipus GALLIENVS AVG, que apareix als cinc antoninians del regnat de Gal·liè (260-268 dC) trobats a la Serreta.

Els cinc exemplars (núm. 8-12, làm. VIII-XII) van ser encunyats a la seca de Roma i constitueixen el 33,33% del monetari de la centúria. La presència de Roma com a única seca coneguda al territori, així com el domini de la sèrie cinquena (amb tres exemplars) corrobora els comportaments semblants d'altres regions.

Al Vinalopó es compleixen aquestes premisses, i en general la preponderància de la cinquena emissió s'evidencia a les troballes d'altres regions i als atresoraments (Alberola i Abascal, 1998: 126). Tanmateix, hem de destacar la presència de l'oficina XII, que sol estar poc representada als tresors: l'exemplar amb tipus DIANA CONS AVG (núm. 12, làm. XII) i antílop (forma part de la popular sèrie del "bestiari") va ser encunyat en 267-268 dC, al final del regnat de Gal·liè. La multiplicació d'emissions d'aquest tipus en comparació amb tipus d'anys anteriors és un signe per a Arroyo d'agudització de la devaluació monetària (1982: 137; Abascal, 1989: 50).

Juntament amb Gal·liè, el pes numismàtic del segle III dC recau en Claudi II (268-270 dC). Tan populars van ser les seues sèries oficials, com les seues emissions pòstum, que van ser freqüents en tot Occident, però aquestes últimes estan absents a la Serreta. En l'entorn del santuari tenim 5 exemplars d'emissions ordinàries de Claudi II (núm. 13-17, làm. XIII-XVII), quatre de la seca de Roma (mitjançant les sèries més representatives: la segona i la tercera) i una de Siscia (sèrie quarta). Presenten un estat acceptable, amb un pes mitjà de 2,85 g (fig. 3).

Convé destacar-hi l'absència d'emissions pòstumes de Claudi II del tipus DIVO CLAUDIO, que són tan comunes en tot l'Occident, en general emeses en tallers locals, que poden aparèixer en nivells de començaments del segle IV dC i es mantenen en circulació fins a la completa instauració del bronze reformat durant l'època tetràrquica; aquesta absència també ha estat constatada en altres enclavaments com la ciutat de *Carthago Noua* (Lechuga, 2002: 204).

La història monetària del segle III culmina amb les reformes polític-administratives tetràrquiques i els grans canvis econòmics i monetaris preconstantinians (285-306 dC). A nivell econòmic es produeix l'establiment del sistema del *nummus*, després de la reducció ponderal constant de l'antoninià, i una major diversitat en la procedència de les peces, com a avançament de la multiplicació de tallers de la centúria següent, amb la consegüent pèrdua de protagonisme de la seca de Roma, que havia tingut la supremacia en el període anterior. Hi ha una certa discontinuïtat entre les emissions de Claudi II i la següent a aparèixer a la Serreta, un *nummus* de l'emperador Maximià del 296-297

SECA	Roma						Sis	Ant	Total
Sèrie	1 ^a	2 ^a	2 ^a /3 ^a	3 ^a	5 ^a	6 ^a	4 ^a	5 ^a	
Valerià	1							1	2
Gal·liè				1	3	1			5
Claudi II		2	1	1			1		5
Total	1	2	1	2	3	1	1	1	12

Figura 3. Distribució per seques i emissions de les monedes de Valerià, Gal·liè i Claudi II.

dC, el que dona una idea de la prolongada vida dels antoninians de la segona meitat del segle III. El *nummus* (núm. 18, lám. XVIII) va ser encunyat a Alexandria amb el tipus de *CONCORDIA MILITVM*. Aquesta etapa es tanca amb dues monedes més: dos *nummi* de Constanci I encunyats a Cartago el 303 dC (núm. 19-20, lám. XIX-XX). En el cas de la seca de Cartago, se'n produeix un bon exemple, ja que no sempre és possible traduir l'origen geogràfic de les monedes com a indicatiu del grau de relacions comercials entre uns territoris i uns altres, atès que des de mitjan segle III dC Hispània experimenta un progressiu acostament als mercats del nord d'Àfrica en detriment d'altres centres regulars de proveïment, i tanmateix, la incidència de les emissions de Cartago no assoleixen a Hispània el nivell esperat, mentre que les seques orientals adquireixen un especial protagonisme en el segle IV dC, com assenyala Abascal (1995: 152).

La petita mostra d'aquesta etapa final present a la Serreta ens permet, però, comprovar característiques d'aquest període, com són la cada vegada menor presència de la seca de Roma, absent en aquest enclavament, i l'aparició de tipus esbandits pel territori com el revers de *CONCORDIA MILITVM* i *uota publica*. La mancança generalitzada de numerari evident després de la reforma de Diocleciana ha estat interpretada en general com a conseqüència d'una menor pèrdua de monedes i a l'atresorament de les noves i valuoses monedes sorgides a partir del 284 (Lechuga, 2002: 204).

III.4. El segle IV: 306-408 dC

Aquest segle és, sens dubte, el que proporciona els més elevats índex de circulació monetària a la Serreta, amb 31 monedes, encara que en termes absoluts el volum no siga important, ja que parlem de 0,30 monedes/any. Després de l'època ibèrica, estem davant l'etapa de major freqüentació del santuari, encara que no puguem relacionar aquest fet amb la presència d'una població estable. La Serreta rep entre els anys 306-408 dC el 60,78% de la massa monetària de l'enclavament. Desafortunadament disposem d'un alt percentatge de seques no conegudes (45,17%) enfront de les identificades (54,83%), fet que dificulta l'anàlisi de l'aprovisionament de numerari al territori de la Serreta, i la comparació amb altres regions. Com assenyalen Alberola i Abascal, les comparacions entre uns i altres enclavaments o territoris estan mediatitzades per l'existència de conjunts no identificables de diferent envergadura. Al *Portus Ilicitanus*, per exemple, el percentatge de seques identificades se situa en un 42,47% (1998: 132).

Encara, tenint en compte les condicions particulars d'aquest enclavament, sense una població estable i amb una activitat prolongada d'un complex religiós, és simptomàtic observar com la Serreta compleix les condicions generals de l'aprovisionament de numerari de bronze en el segle IV a nivell de la Península: en concret es constata entre altres característiques un major volum monetari entre els anys 350-363 dC.

A grans trets, les troballes de la Serreta presenten un buit de numerari fins al 330 dC, que no concorda amb el creixement generalitzat d'emissions de Constantí, visible a tota la Península, i més concretament al País Valencià. Aquesta dada podria dur-nos a confusió i considerar que en el primer terç del segle IV dC el santuari de la Serreta està d'alguna manera inactiu; tanmateix, si tenim en compte que els radiats de la segona meitat del III dC arriben perfectament al 330 dC com a moneda habitual en molts enclavaments (Abascal, 1995: 149), ja no obtenim una imatge distorsionada d'un aprovisionament irregular, sinó més bé ens trobem amb una certa continuïtat en l'aportació de monedes. Aquest és un bon exemple de les dificultats que planteja no analitzar un conjunt monetari en el seu context arqueològic.

A partir del 330 arriben a la Serreta emissions populars com les del tipus *GLORIA EXERCITVS* i sèries urbanes d'*VRBS ROMA*. El ritme d'alimentació es manté més o menys estable en el període 337-350, amb 6 exemplars trobats, i és a partir del 350, i coincidint amb les grans reformes d'aquest any, quan es produeix un increment significatiu en els percentatges d'aprovisionament, com succeeix a les comarques del Vinalopó (Alberola i Abascal, 1998: 133), gràcies a l'arribada de les espècies de Constanci II i el tipus de "genet caigut". Per a la Serreta, el període 350-363 (amb 13 exemplars) es converteix en el de major aprovisionament de tot el segle IV i en general de tota la seua història monetària. A partir del 363 dC es produeix un descens brusc en el ritme d'alimentació monetària, que suggereix un ús prolongat de les emissions del període anterior (les de Constanci II), atès que l'alt grau de desgast que presenten molts dels exemplars estudiats amb prou feines permet una identificació del tipus. L'ús del santuari sembla així prolongar-se fins a finals del IV o fins i tot a principis del V, però sense que a penes arriben noves monedes a l'enclavament. El numerari encunyat a mitjan centúria té un ús corrent en els intercanvis durant tota la segona meitat del segle IV.

La pròpia particularitat de l'enclavament en època baiximperial, l'ús del santuari de forma esporàdica, dificulta la comparació amb altres enclavaments amb població estable i amb un ritme important d'intercanvis i, per tant, de circulació monetària. Eixa quasi total absència d'activitat comercial (no s'ha d'oblidar, no obstant això, el volum important de llànties tardanes trobades al santuari) dona en conseqüència un volum monetari exigü, però que ens permet constatar un comportament més o menys semblant al de les comarques meridionals del País Valencià i, en general, al que passa a la Península. Alberola i Abascal destaquen que l'arribada massiva d'importacions en el segle IV a las terres meridionals del País Valencià dona una imatge d'extrema agilitat comercial que està en consonància amb el ritme de la circulació monetària (1998: 134). El santuari de la Serreta participa d'alguna manera d'aquesta certa "prosperitat" monetària que molts autors han constatat, i que contrasta amb la inestabilitat política del període.

Quant a la presència de les seques, la Serreta difereix d'altres enclavaments en mostrar una importància relativa de les seques de Roma i Aquileia, així com una mancança manifesta de numerari procedent de seques de la Gàl·lia (*Lugdunum*, Arlès), que tenen un paper significatiu a la Tarraconense mediterrània. Fins a set seques diferents s'han identificat al monetari de la Serreta, amb major presència de les seques occidentals (*Lugdunum*, *Arelate*, Roma, Aquileia i Tessalònica) enfront de les orientals (Constantinoble, Cízic). Les seques occidentals subministren el 52,94% de les monedes localitzades, mentre que les orientals assoleixen el 47,05%, fet que evidencia un cert equilibri en l'aprovisionament de numerari durant el segle IV dC. Dels tallers occidentals, Roma i Aquileia dominen amb un 17,64% respectivament, sobre el total de monedes de taller conegut, mentre que dels orientals Constantinoble és el més important (29,41%), seguit de Cízic (17,64%), que per altra banda són les úniques seques orientals identificades (fig. 4).

L'àmbit d'extensió de les espècies de cada seca guarda directa relació amb els àmbits comercials del centre emissor, amb les necessitats financeres de l'Imperi i amb les rutes que segueixen les mercaderies, de manera que alguns tallers, com els de la Gàl·lia (*Treveris*, *Lugdunum*, *Arelate*), difonen les seues monedes bàsicament en la seua perifèria, però també mitjançant les rutes marítimes, tal com assenyalen Alberola i Abascal (1998: 136). Si a començament del segle IV dC s'intueix un cert monopoli occidental, mentre que a partir de mitjan segle Orient supera lleugerament l'aportació d'Occident, a la Serreta es manté un cert equilibri en l'aportació monetària. En canvi, es constata en el conjunt peninsular un desequilibri manifest a favor de les seques occidentals, conseqüència de la tardana obertura d'alguns centres orientals i de la seua

incorporació eficaç als circuits d'Occident a partir de mitjan segle IV dC (fig. 5).

Entre les seques millor representades, que són Constantinoble, Cízic, Roma i Aquileia, no apareixen les seques gal·les (que representen un 6,44%), ja que *Lugdunum* i Arlès hi aporten cadascuna tan sols un exemplar entre els anys 306-337, per a després desaparèixer del numerari. Aquesta poca rellevància estranya, tenint en compte que les seques gal·les dominen juntament amb Roma el numerari trobat a les comarques del País Valencià durant la centúria. La Serreta sembla estar rebent moneda de circuits que escapen als habitualment utilitzats per a l'aprovisionament de moneda gal·la. Si comparem aquesta situació amb el que succeeix a les comarques del Vinalopó, en aquestes hi ha a començament de segle una activa participació dels tallers gals (principalment *Lugdunum* i Arlès) i de Roma (51%), mentre que al final de la centúria Orient supera lleugerament l'aportació monetària occidental, i Cízic és el taller millor conegut (Alberola i Abascal, 1998: 138).

III.4.1. El període 306-337

Ja havíem apuntat que durant els primers anys del segle IV continuen en circulació una gran part dels antoninians encunyats en el segle III, i en general pot considerar-se que en la massa monetària de la primera meitat del segle IV una part substancial la constitueixen els devaluats antoninians. La Serreta podria ser un bon exemple d'aquesta situació, ja que fins al 330 tan sols disposem d'un exemplar nou aparegut en un context superficial a l'entorn del poblat: un *nummus* de l'emperador Licini I, encunyat a Arlès en el 316 dC del tipus SOLI INVICTO COMITI (núm. 22, lám. XXII). El taller d'Arlès va ser sens dubte el més important dels que van emetre aquest tipus present al País Valencià (Arroyo, 1984: 272).

	306-337	337-350	350-363	364-378	378-408	TOTAL	%
Lugdunum	1					1	3,22
Arelate	1					1	3,22
Roma	1	1	1			3	9,67
Aquileia		1	2			3	9,67
Tessalònica				1		1	3,22
Occidental		2			1	3	9,67
Constantinoble	3	1	1			5	16,12
Cízic	1	1	1			3	9,67
Indeterminades			8	3		11	35,48
TOTAL	7	6	13	4	1	31	100

Figura 4. Composició per períodes i seques de la massa monetària de la Serreta al segle IV dC.

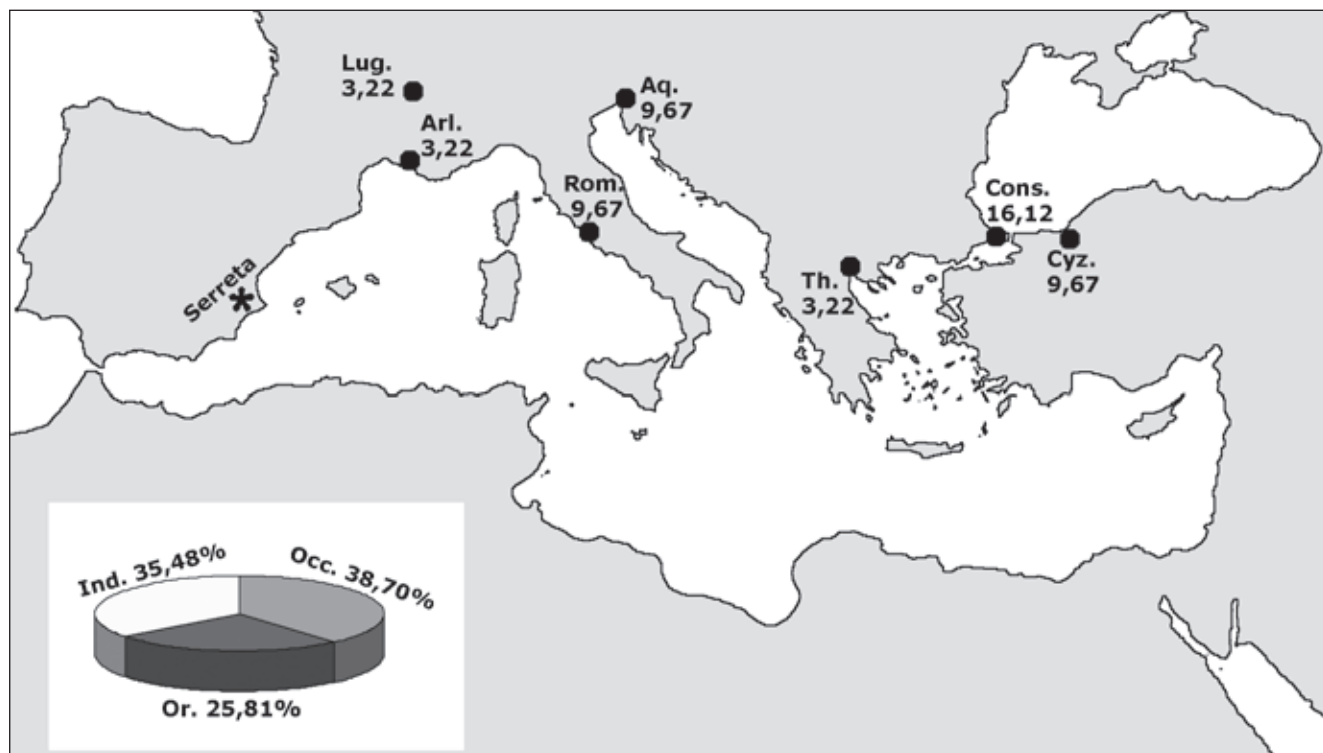


Figura 5. Localització de les seques que aporten moneda a la Serreta al llarg del segle IV dC.

En general, durant el govern de Constantí, la Serreta va rebre el 22,58% de l'aportació monetària de tot el segle IV, una xifra molt semblant a la de l'àrea del Vinalopó (20,79%), cosa que proporciona un equilibri entre les seques occidentals i orientals. Al *nummus* de Licini s'afegeixen 6 exemplars del període que foren emesos entre els anys 330 i 337, quan és evident un augment del nivell de circulació i del nombre de seques: s'identifiquen Constantinoble, Cízic, Roma i *Lugdunum*. El tipus dominant és el de GLORIA EXERCITVS, tant amb un com amb dos estandards (núm. 21 i 23-25, làm. XXI, XXIII-XXV), per a Constantí I i Constantí II, juntament amb les sèries urbanes d'VRBS ROMA (núm. 26-27, làm. XXVI-XXVII). Aquest augment considerable dels exemplars emesos després del 330 coincideix amb el creixement important que es produeix en els últims set anys del regnat de Constantí en el conjunt peninsular, gràcies a la difusió dels tipus abans esmentats. En canvi, en contra de l'abundància d'emissions de Constantí I existents al País Valencià, ja constatada per Ripollés (1980: 168) per a aquest període, tan sols trobem un exemplar a la Serreta emès a finals del seu regnat (333-335 dC). L'enclavament disposa, en canvi, de tres exemplars de Constantí II com a cèsar, emesos entre els anys 330-336 dC, el qual després de la mort de son pare, Constantí, i dels repartiments polítics de l'any 338, passà a controlar Hispània.

III.4.2. El període 337-363

Des de l'any 335 Occident experimenta una aportació d'importantes quantitats de moneda, encara que de fraccions més reduïdes, que comporta una acceleració de la inflació que recorda el període 260-270 dC. Les monedes, datades entre els anys 337-363, representen al santuari de la Serreta un 61,29% de l'aportació de la centúria. És una dada relativament important tenint en compte que al Vinalopó parlem d'un 58,4% i el *Portus Illicitanus* ofereix valors inferiors al 35% (Alberola i Abascal, 1998: 143).

L'etapa 337-350 està dominada per l'emissió pòstuma de Constantí (núm. 28, làm. XXVIII), encunyada a Constantinoble, i les emissions de Constant: en aquesta destaquen els tipus de GLORIA EXERCITVS amb un estandard, encunyats a Roma i Aquileia (núm. 29-30, làm. XXIX-XXX) en els anys 337-340. Després de la reducció d'encunyacions de bronze en l'interval 341-347 com a mesura destinada a reduir la inflació, en el 347 es reprenen les emissions i els circuits se saturen amb noves emissions de Constant, que estan presents a la Serreta: els anys 347-348 dC són dos anys importants per la gran difusió del tipus VICTORIAE DD AVGGQ NN (amb Victòries enfrontades que sostenen corona i palma) per les seques occidentals (núm. 32-33, làm. XXXII-XXXIII) i els *uota publica* de les seques orientals (núm. 31, làm. XXXI).

El 18 de gener de l'any 350, amb l'alçament a *Autum* contra Constant, Magnenci va donar el pas per a crear un territori occidental independent de Roma (Kienast, 1990: 319-320). Inicialment va rebre el suport de les Gàl·lies, però el suport teòric de la part més occidental de l'Imperi no va ser real, ja que probablement una gran part de la Tarraconense continuà sent fidel a Constanci II. A les comarques valencianes el nombre de troballes de monedes de l'usurpador Magnenci, que va emetre moneda entre els anys 350-353, s'acosta als 60 testimonis (Alberola i Abascal, 1998: 146). La Serreta presenta una d'aquestes troballes, que es caracteritza pel seu gran diàmetre (23,5 mm) i un pes superior a les monedes oficials que circulen a mitjan centúria (4,32 g), un *nummus* encunyat en els anys 351-352 dC a la seca de Roma (núm. 34, làm. XXXIV). El tipus emès és el de VICT DD NN AVG ET CAE, un nou tipus de revers adoptat als tallers gals després de la intervenció de Decenci que es generalitzarà a tots els tallers, i que és el més abundant a la zona valenciana (Arroyo, 1980: 71). Precisament la bona qualitat de les monedes de Magnenci permeté la seua circulació de manera regular i la gran dispersió per la Península, i, per tant, la seua integració en els circuits econòmics de les comarques valencianes, que en la pràctica quedaren fora del domini de l'usurpador. Abascal assenyala que alguns usurpadors dels segles III i IV saberen fer-se notar elevat la qualitat de les seues emissions per breu que fos el seu govern, i com a conseqüència, les seues monedes assoliren una major longevitat i una ràpida immobilització (1995: 153).

El domini percentual a les comarques meridionals del País Valencià correspon, sens dubte, al poder oficial, és a dir, a las monedes de Constanci II, com queda palès a la Serreta. A partir de l'any 350 comença la difusió dels tipus de FEL TEMP REPARATIO amb genet caigut de Constanci II, la llegenda del qual ja havia estat introduïda dos anys abans per a coincidir amb el 1100 aniversari de Roma (Kent, 1981: 35), que tingueren una prolongada vida, i és el tipus millor representat a la Serreta: deu exemplars estan datats entre el 351-361 dC i alguns d'aquests mostren un altíssim grau de desgast; és important destacar-ne la mitjana d'una moneda/any (núm. 35-445, làm. XXXV-XLIV). De la majoria de les monedes de Constanci II es desconeix la seca, però les identificades mostren un equilibri entre seques occidentals (Aquileia) i orientals (Cízic i Constantinoble), encara que aquestes comencen a destacar-se.

El tipus de genet caigut suposa el 52,63% del període 337-363, el de major aportació monetària de la centúria, la qual cosa dóna idea de l'àmplia difusió d'aquestes monedes, algunes de les quals arriben de seques orientals i denoten un intercanvi comercial encara molt actiu a les costes mediterrànies al llarg del segle IV. Al tresor de monedes de Monfort, de formació oriental, els tipus més nombrosos tornen a ser els de la sèrie de genet caigut, amb un 51,72% de la moneda de Constanci II, un percentatge semblant a l'observat a la Serreta, circumstància que torna

a repetir-se al jaciment costaner tardoromà de l'Albir (Altea), amb un 35,59% del total del segle IV (Arroyo, 1985: 142; 1987-1988: 156).

Aquest període monetari tan actiu acaba amb dues monedes atribuïbles a Constanci II o Julià amb el tipus SPES REI PUBLICAE, encunyades en els anys 355-363 dC (núm. 45-46, làm. XLV-XLVI).

III.4.3. El període 364-408

El període està dominat pels nous valors monetaris en AE3 i AE4 després de la creació del primer en el 353 i del segon en el 354, a causa de la reforma del bronze per part de Julià, que comporta noves reduccions d'aquest metall. És un període representat de manera exigua per quatre exemplars: un AE3 de Gracià; un altre datable entre el 364-378 dC del tipus SECURITAS REIPUBLICAE; un exemplar l'atribució del qual no està clara, però que podria tractar-se també del tipus SECURITAS; i finalment un AE4 de Valentinià II (núm. 47-50, làm. XLVII-L). Representa de forma clara un brusc canvi en el ritme d'alimentació de noves monedes a l'enclavament de la Serreta: una aportació del 12,90% del monetari del segle IV. Aquesta circumstància concorda amb el baix nivell d'aprovisionament característic de les províncies meridionals de l'Occident llatí en les dècades finals del segle IV. A la Península Ibèrica el descens del volum de troballes de la segona meitat del segle és generalitzat i apareix com una característica de molts dels enclavaments estudiats (Alberola i Abascal, 1998: 146; Bost *et al.*, 1987: 89, a *Belo*; Campo, 1990: 47, a *La Olmeda*). A aquesta reducció del volum monetari des de començament de la dinastia valentiniana, s'escaparan alguns enclavaments pròxims a la costa, que conegueren una alça important del volum de monedes en circulació. Com assenyala Campo, a poc a poc les zones interiors de la Península veuran tancats els seus circuits d'aprovisionament, mentre que les costes mediterrànies encara continuaran rebent moneda (Campo, 1990: 47).

L'AE3 de Gracià (núm. 47, làm. XLVII) amb tipus GLORIA ROMANORVM és l'únic exemplar, la seca del qual ha estat identificada (Tessalònica), del període 364-378 (el que correspon a la dinastia valentiniana), i presenta un pes (2,5 g) per damunt de la mitjana ponderal d'aquests anys a la zona (1,96 g per al Vinalopó), emesa abans de les importants reformes del bronze que tenen lloc l'any 378. L'altre tipus present és el de SECURITAS REIPUBLICAE (núm. 48 i probablement el núm. 49, làm. XLVIII-XLIX), tipus encunyat en AE3, corresponent a Valentinià I, Valent o Gracià.

Per al període posterior el valor present a l'enclavament és l'AE4 de Valentinià II (núm. 50, làm. L) amb tipus VICTORIA AVGGG, encunyat en una seca occidental entre els anys 378-392, i que representa pràcticament el final de la història monetària de la Serreta quant a monedes identificades. La dràstica baixada de numerari en les últimes dècades del segle IV a l'enclavament contrasta amb el notable creixement experimentat en altres zones, sobretot a

partir del 378 (quan comença la dinastia teodosiana); estem davant de l'epíleg, sens dubte, de l'ús del santuari. Aquest sembla que es deixa de freqüentar com a molt i de forma definitiva a principis del segle v dC. Tanmateix, no hem d'oblidar la llarga perdurabilitat del numerari dels segles IV-V, i que serveix com a dada que en altres enclavaments és habitual la seua presència en nivells dels segles VI-VII, en contextos clarament visigots, mentre que comença a constatar-se la presència de coures baiximperials fins i tot en contextos de l'emirat del segle VIII com a moneda residual (Alberola i Abascal, 1998: 150; Doménech, 2003: 91-92).

IV. CONSIDERACIONS FINALS

Sens dubte, el fet que el 96,07% de les troballes monetàries de la Serreta no tinguen un context arqueològic ben documentat, dificulta l'anàlisi de la circulació monetària a l'enclavament⁶. L'origen descontextualitzat de la majoria d'aquestes no ens permet constatar la pervivència o residualitat en la circulació de determinades espècies monetàries dels segles III i IV, ja suggerida en altres jaciments. Aquesta circumstància dificulta el coneixement de l'evolució del jaciment des de la perspectiva de la numismàtica, per la qual cosa les conclusions –realitzades sempre amb una certa prudència– han d'encaminar-se únicament a aspectes de procedència del numerari i a la seua adequació amb el comportament monetari de les comarques meridionals del País Valencià en època tardoromana. Abascal va demostrar la dificultat de concedir valors absoluts a la informació numismàtica amb relació a les troballes arqueològiques, en constatar que és un error realitzar observacions sobre desenvolupament econòmic o declivi d'un nucli exclusivament d'acord amb el registre monetari, una situació que es radicalitza en època tardoromana (1995: 151). Açò ens duria probablement a no mantenir amb absoluta certesa, sempre basant-nos en arguments numismàtics, que a mitjan segle III dC el santuari torna a freqüentar-se de manera habitual a causa de la presència de monedes de Gal·liè i Claudi II. Com assenyala Abascal (1995: 150), amb relació al *Portus Ilicitanus*, “es muy probable que el conjunto de ejemplares del período 260-275 d.C. no responda a una situación económica concreta de esta etapa y que algunos de ellos hayan llegado a la ciudad con posterioridad a esas fechas”. Aquest argument podria ser vàlid en el cas de la Serreta. L'anàlisi del material arqueològic d'època tardoromana es basa en algunes llàntries tardanes, però a banda d'açò hi ha una absència significativa de materials que poden datar-se amb seguretat en el segle III dC.

El santuari de la Serreta presenta un conjunt monetari que podríem considerar “tancat”, atès que les monedes abracen un període proper als 150 anys entre la més antiga i la més moderna (254-392 dC aproximadament), si n'exceptuem l'as d'August. Açò ens du a pensar que a

finals del segle IV dC circulaven perfectament tipus amb més de cent anys d'antiguitat pel territori circumdant a la Serreta. Aquest és un fenomen ben documentat en altres enclavaments, on es produeix una lenta retirada de la moneda circulant i un insuficient proveïment de nous tipus (Abascal, 1995: 149). A la dificultat afegida de trobar-nos amb un conjunt monetari no integrat en el seu context arqueològic, hi hem d'incloure la pròpia particularitat de l'enclavament, atès que les habituals conclusions econòmiques que poden extraure's d'un nucli poblacional, ja siga rural o urbà, no poden aplicar-se sense més a un centre religiós de llarga perdurabilitat.

El principal camí preromà d'enllaç dels territoris ibèrics de la Contestània és l'anomenada via Heraclea, coneguda en època romana com a via Augusta. Aquest camí seguia una trajectòria nord-sud en el sector nord-oriental de la Península, sentit que manté fins a les comarques centrals valencianes, on es desvia cap a l'interior a partir de *Saiti* (Grau Mira, 2000: 36). En aquest sentit, cal destacar el paper desenvolupat pel santuari d'*El Cerro de los Santos*, situat al costat de la via de comunicació i que degué fer una funció de nucli geopolític de diverses comunitats, a més a més de centre religiós (Ramallo *et al.*, 1998). Aquest paper podria extrapolar-se al santuari de la Serreta, a mig camí entre *Saiti* i el Tossal de Manises, el qual devia desenvolupar com a centre religiós altres funcions com els intercanvis comercials. S'ha proposat l'existència d'un camí secundari amb sentit nord-sud que devia recórrer les comarques centromeridionals del País Valencià i que enllaça *Saiti*, la Serreta i el Tossal de Manises-*Lucentum*, i que articula el poblament ibèric de les valls d'Alcoi (Grau Mira, 2000: 37).

Per tant, aquest és un dels camins principals utilitzats per als intercanvis comercials i, en conseqüència, per a l'arribada del numerari púnic a l'enclavament. Olcina havia destacat ja per a època ibèrica la relació comercial entre la Serreta i el port/desembarcador de l'Albufereta-Tossal de Manises. Les evidències ceràmiques provaven un comerç important de doble direcció (Olcina, 2000: 109). La ruta de la vall del Vinalopó va ser un important corredor que en època ibèrica va unir les terres del sud alacantí amb l'interior de la Meseta, i el Monastil degué ser el nucli que devia ordenar el territori comarcal, però subordinat a *Ilici*, encara que aquesta ruta degué tenir una menor rellevància per a l'enclavament de la Serreta (Grau Mira, 2000: 40).

Ripollés conclouïa que la dispersió de troballes dels segles III-IV dC a la franja sud del País Valencià havia de relacionar-se amb la localització dels nuclis més romanitzats a la zona costanera i entorn del traçat de la Via Augusta (Ripollés, 1980: 177). Precisament en aquest sentit estem davant la principal via natural d'aportació monetària a l'enclavament, atès que la Via Augusta que passa per *Ilici* es desvia cap a l'interior de la província d'Alacant. La Via Augusta va poder tenir un paper fonamental en l'arribada de numerari al santuari de la Serreta

en època tardoromana, atès que el vial del Vinalopó es va convertir en l'eix viari principal que articulà el territori sud del País Valencià després de l'arribada dels romans. L'eix ibèric alcoià anà declinant amb el transcurs de la romanització, en ser més difícil per al trànsit rodat, però no desaparegué. Si parlem que hi havia una relació econòmica intensa entre la Serreta i el Tossal en època ibèrica, no veiem per què no pot continuar eixa relació econòmica de forma més modesta, si estem donant per suposat que hi ha una pervivència en l'ús del centre religiós. El caràcter sacre de la Serreta permet la seua freqüentació després que la població s'haja desplaçat al pla, i aquest santuari continuà sent un centre religiós important per a les poblacions properes. En aquest sentit, el despoblament generalitzat del Tossal de Manises en el segle III dC no impedeix, tanmateix, que al voltant de la ciutat s'hagen descobert petites necròpolis entre els segles III-VII dC, que deuen correspondre a un poblament rural disseminat, del qual és palès la pervivència d'algunes vil·les o part d'aquestes. El mateix Tossal mostra entre els segles IV-VI algunes restes ceràmiques i monedes del segle IV que ens indiquen un hàbitat molt residual o freqüentacions (Olcina i Pérez, 1998: 50 i 90).

L'altre aspecte fonamental que cal tenir-hi en compte és el fenomen de la pervivència i monumentalització dels santuaris ibèrics en època romana. Tal com assenyala Ramallo (1993), es reformen i doten de nous elements arquitectònics els tradicionals santuaris ibèrics de *La Luz*, el *Cerro de los Santos* o *La Encarnación*, i es converteixen en un clar indicador de les pervivències de les estructures organitzatives del període ibèric. En el cas del santuari de la Serreta, hi ha un trencament entre l'ús en època ibèrica plena i època tardoromana, segons les dades arqueològiques, però sí que hi ha una continuïtat del poblament del territori circumdant, encara que sense articular-se al voltant d'una ciutat, i per tant una pervivència del centre religiós que aglutina les valls d'Alcoi durant el període romà (Grau Mira, 2000: 47). Al paper religiós cal afegir-hi que els santuaris es converteixen en autèntics centres econòmics i culturals on es realitzen també intercanvis comercials.

És interessant comparar el comportament monetari d'un santuari tardoromà com el de la Serreta amb altres enclavaments religiosos que presenten conjunts monetaris. En aquest sentit disposem de dos exemples de santuaris al País Valencià que presenten una sèrie de semblances amb el de la Serreta: Santa Bàrbara (Vilavella, Castelló) i Muntanya Frontera⁷ (Sagunt, València). En el cas de Santa Bàrbara, el seu excavador ja havia destacat eixe paral·lelisme entre els tres santuaris: en primer lloc estan situats al cim de muntanyes elevades, amb una etapa fundacional preromana i una relació amb un hàbitat ibèric, la freqüentació en època altimperial i durant el Baix Imperi, i finalment la presència de conjunts monetaris (Vicent, 1981: 201-202). Centrant-nos en els resultats de l'anàlisi monetària del santuari de Santa Bàrbara (format per 81 monedes

romanes), que al seu moment realitzà Ripollés (1981), observem que el santuari presenta dos moments d'utilització ben definits, per un banda la segona meitat del segle I dC i la primera meitat del II, que degué ser el seu moment d'apogeu, i per altra, des de mitjan del III fins al final del IV (260-395 dC). Precisament aquest últim període es mostra coincident amb el documentat a la Serreta. Per a Vicent (1981: 201), l'últim període d'ús del santuari de Santa Bàrbara, que degué començar en el 260 amb les emissions de Gal·liè, acaba aproximadament en el 395 (data d'emissió de l'última moneda), que marca una època d'abandó o destrucció, i conclou que la data final coincideix amb la proporcionada per molts santuaris de les Gàl·lies i fins i tot d'Hispania, en relació amb l'acció del cristianisme. En el cas de la Serreta podem observar efectivament el final de la història monetària a les acaballes del segle IV dC, però és difícil determinar les causes del seu abandonament definitiu si ens basem en dades numismàtiques.

La presència de monedes és habitual als llocs sagrats de l'antiguitat. Les monedes podien ser ofrenades, no tant pel seu valor per elles mateixes, sinó com a objecte comparable a un anell, un got, o qualsevol altra cosa de valor per a l'oferent. De fet, a molts temples grecs s'han trobat monedes molt diverses, ja siga de qualsevol valor i procedència (Daremberg i Saglio, 1892: 370)⁸. Diversos són els investigadors que han interpretat la presència de monedes en santuaris romans hispanos com una funció votiva que sembla estar fora de cap dubte, ja que les monedes devien substituir en molts casos altres ofrenes de caràcter més típicament indígena (Vicent, 1981: 193 per a Santa Bàrbara; Prados, 1994: 132). Les consideracions sobre la presència de monedes al santuari de la Serreta han d'anar, per tant, més enllà de l'estrictament econòmic. En aquest sentit, per a Olcina, els exemplars trobats al santuari i datats entre la segona meitat del III i tot el IV dC desenvolupen la mateixa funció: a causa de l'absència significativa d'altres materials, es pot pensar per una banda que són les monedes les pròpies ofrenes, juntament amb la *terra sigillata*, i per altra, que es va al santuari esporàdicament o periòdicament, sense que hi haja una població estable, encara que probablement en el Baix Imperi l'àrea es monumentalitza amb un edifici d'una certa qualitat (2000: 109-110).

Pel que fa a això, cal assenyalar que en general les monedes del segle IV trobades a la Serreta presenten un gran desgast fruit de la seua vida prolongada i del seu ús per a les transaccions quotidianes, però aquest desgast és acusat en les monedes de Constança II amb el tipus FEL TEMP REPARATIO i genet caigut, que dominen el numerari de la segona meitat del IV. És probable relacionar la funció votiva amb monedes, l'ús comercial de les quals ha estat fortíssim i el desgast els resta valor econòmic.

Finalment podem observar que la Serreta fuig en certa mesura de la situació general a la costa mediterrània durant el segle IV dC, caracteritzada per una clara influència gal·la però també oberta a Roma i l'Orient gràcies a les vies

marítimes. Eixa escassa presència de numerari gal no concorda amb el que coneixem per al País Valencià, i en general per a Hispània. Durant el segle IV les emissions d'Arlès i Roma superen en conjunt sempre el 30% del total de troballes, mentre que a la Serreta no arriben al 24%, percentatge que podria corregir-se amb noves troballes i tenint en compte que de quasi la meitat de les monedes del segle IV no en coneixem el centre emissor. Pel que fa a l'aportació de numerari, la Serreta presenta en època tardoromana un tipus d'aprovisionament semblant al que coneixem per a altres enclavaments o territoris del sud del País Valencià, tenint en compte el volum exigü de monedes emeses en poc més de 150 anys que s'han exhumat, 46 exemplars. Malgrat aquesta dada, s'adverteix clarament un augment considerable de numerari a partir del regnat de Valerià i sobretot de Gal·liè, les monedes del qual circulen perfectament durant el primer terç del segle IV dC. En aquest segle constatem els habituals daltabaixos en l'aprovisionament que caracteritzen també altres enclavaments, i el període 350-361 dC és el millor representat del numerari de la centúria i, en definitiva, de la història monetària de la Serreta. La freqüentació del santuari sembla decaure amb el pas del segle IV al V dC, igual que s'ha observat en altres centres religiosos de característiques semblants, però és evident que el descobriment de noves troballes dins del seu context arqueològic ens permetrà en un futur aprofundir en la història de l'enclavament.

CATÀLEG

Les peces estan ordenades cronològicament i integrades en blocs. El número indicat al principi de cada moneda ha estat assignat per nosaltres per a la realització d'aquest inventari. La descripció manté bàsicament l'ordre emprat per ALBEROLA, A. i ABASCAL, J. M. (1998). *Moneda antigua y vida económica en las comarcas del Vinalopó*. València. Aquest compren una sèrie de dades: emperador o regnat, tipus, seca i data d'emissió. Després es descriuen els anversos i reversos, mentre que el pes, diàmetre (mm) i posició d'encunys, figuren per aquest ordre al final de la descripció separats per una barra obliqua. Segueixen les referències que permeten la classificació de la peça. A continuació s'especifica el número amb el qual figura a l'inventari del Museu Arqueològic Municipal d'Alcoi, així com la seua procedència dins del jaciment (P: poblat; S: santuari) seguit del número d'ordre. En últim lloc, la indicació *Bib.*: seguida d'una referència indica que la peça ha estat publicada prèviament.

Quant a la nomenclatura utilitzada per a les diferents espècies monetàries, s'ha adoptat la terminologia específica per als exemplars anteriors al segle IV, la denominació *nummus* per a les peces compreses entre la I Tetrarquia i la reforma del 364 dC, i la modulació AE per a les monedes posteriors a aquesta data.

Les abreviatures utilitzades en la descripció de les effi-

gies d'anvers de les monedes imperials mantenen el sistema emprat a PEREIRA, I. *et al.* (1974). *Fouilles de Conimbriga 3: Les monnaies*. París. Aquest és el significat de les abreviatures:

- A: cap
- B: bust
-
- d: a dreta
- g: a esquerra
-
- : res
- A: llorejada
- B: radiada
- C: amb vel
- D: diadema de perles
- E: diadema de perles amb roseta final
- F: diadema de perles i rosetes/lloorer i rosetes
- J: casc
- K: diadema d'emperadrius
-
- : res
- A: *paludamentum* a esquerra
- B: *paludamentum*
- C: *paludamentum* vist des de darrere
- D: cuirassa i *paludamentum*
- E: cuirassa militar
- G: drapejat d'emperadrius
- H: drapejat de monedes de consagració

I. LA MONEDA REPUBLICANA

I.1. Encunyacions hispano-cartagineses

1. HISPANO-CARTAGINESA. Bronze. 221-218 aC
 - A.- Cap d'Atenea amb casc, amb cimera i plomall a l'esquerra.
 - R.- Cavall aturat a la dreta.
- 11,21/33,3/12
 Villaronga 1973, classe X, tipus 1, grup 1, 123 A
 Inv.: 2.550; P1; (lãm. I).
 Bib.: Ripollés 1980, p. 117; Ripollés 1982, p. 144.



Làmina I. x1.3

2. HISPANO-CARTAGINESA. Bronze. 221-218 aC
 A.- Cap d'Atenea amb casc, amb cimera i plomall a l'esquerra.
 R.- Cavall aturat a la dreta.
 9,43/25/12
 Villaronga 1973, classe X, tipus 1, grup 1, 123 A
 Inv.: 2.551; P2; (làm. II).
 Bib.: Ripollés 1980, p. 117; Ripollés 1982, p. 144;
 Abascal i Ripollés 2000, p. 214



Làmina IV. x1.3



Làmina II. x1.3

3. HISPANO-CARTAGINESA. Bronze. 221-218 aC
 A.- Cap d'Atenea amb casc, amb cimera i plomall a l'esquerra
 R.- Cavall aturat a la dreta.
 11,20/26/12
 Villaronga 1973, classe X, tipus 1, grup 1, 123 A
 Inv.: 2.552; P3; (làm. III).
 Bib.: Ripollés 1980, p. 117; Ripollés 1982, p. 144.



Làmina III. x1.3

I.2. Moneda republicana romana

4. SICÍLIA. Semis. 211-208 aC
 A.- Cap llorejat de Saturn a la dreta
 R.- Proa de nau a la dreta; a sobre, S; al davant, anagrama **KA**
 Exerg: ROMA
 15,97/27/9
 RRC 69, 3a
 Inv.: 1.244; S1; (làm. IV).
 Bib.: Ripollés 1980, p. 117; Ripollés 1982, p. 144;
 Abascal i Ripollés 2000, p. 223.

II. EL PRINCIPAT I EL SEGLE III

II.1. Emissions hispano-llatines

Carthago Noua

5. AUGUST. As. CARTHAGO NOVA, 12a emissió. c.4 aC
 A.- AVGVSTVS DIVI F. *AdA-*.
 R.- C VAR RVF SEX IVL POL II VIR Q. Atributs sacerdotals.
 12,4/28/5
 Vives CXXXI, 10; RPC 167; Llorens 1994, p. 145.
 Inv.: 1.245; S33; (làm. V).
 Bib.: Ripollés 1980, p. 117; Ripollés 1982, p. 144;
 Abascal i Ripollés 2000, p. 223.



Làmina V. x1.5

II. 2. El segle III

II.2.1. Valerià I (253-259 dC)

6. VALERIÀ I. Antoninià. ROMA, sèrie 1a. 254 dC
 A.- IMP C P LIC VALERIANVS AVG. *BdBD*.
 R.- SALVS AVGG. *Salus* de peu a l'esquerra, que dona de menjar a una serp i manté un ceptre.
 3,17/20,8/6
 RIC V.1 121; Cunetio 446.
 Inv.: 1.247; S7; (làm. VI).
 Bib.: Ripollés 1980, p. 118.



Làmina VI. x1.5

7. VALERIA I. Antoninià. ANTIOQUIA, sèrie 5a, of. 5a. 257-259 dC
 A.- IMP VALERIANVS AVG. *BdBD*.
 R.- FELICITAS AVGG. *Felicitas* de peu a l'esquerra, que manté un caduceu i una cornucòpia.
 3,66/20,6/6
RIC V.1 283; *Cunetio* 834.
 Inv.: 2.556; S6; (lòm. VII).
 Bib.: Ripollés 1980, p. 118.

9. GAL·LIÈ. Antoninià. ROMA, sèrie 5a, of. 2a. 266 dC
 A.- [galli]ENV[S [aug]. *AdB-*.
 R.- ABV[ndantia] [a]VG. *Abundantia* de peu a dreta que vessa una cornucòpia.
 Exerg: B//--
 2,30/17,5/6
RIC V.1 157; *Cunetio* 1159; *Normanby* 181.
 Inv.: 17.554; S32; (lòm. IX).
 Bib.: Inèdita.



Làmina IX. x1.5



Làmina VII. x1.5

10. GAL·LIÈ. Antoninià. ROMA, sèrie 5a, of. 5a. 266 dC
 A.- [ga]LLIENV[S AVG. *AdB-*.
 R.- VBERIT[as aug]. *Vberitas* de peu a l'esquerra, que sosté raïm i cornucòpia.
 Exerg: -/ε//--
 2,25/17,7/1
RIC V.1 287 var.; *Cunetio* 1200; *Normanby* 209.
 Inv.: 2.554; S2; (lòm. X).
 Bib.: Ripollés 1980, p. 117.

II.2.2. Gal·liè August (260-268 dC)

8. GAL·LIÈ. Antoninià. ROMA, sèrie 3a, of. 5a. 263 dC
 A.- GALLIEN[us aug]. *AdB-*.
 R.- [I]AETITIA AVGG. *Laetitia* de peu, a l'esquerra, que manté corona i àncora.
 Exerg: [—]
 2,77/18,3/12
RIC V.1 226; *Cunetio* 1078; *Normanby* 136.
 Inv.: 2.553; S4; (lòm. VIII).
 Bib.: Ripollés 1980, p. 118.



Làmina X. x1.5



Làmina VIII. x1.5

11. GAL·LIÈ. Antoninià. ROMA, sèrie 5a, of. 9a. 266 dC
 A.- GA[l·liè]VS AVG. *AdB-*.
 R.- I[ou]i - CO[nseruat]. Júpiter de peu a l'esquerra amb ceptre i llamp.
 1,74/18,8/6
RIC V.1 210; *Cunetio* 1273; *Normanby* 259.
 Inv.: 2.560; S3; (lòm. XI).
 Bib.: Ripollés 1980, p. 117.



Làmina XI. x1.5

12. GAL·LIÈ. Antoninià. ROMA, sèrie 6a, of. 12a. 267-268 dC

A.- GALLIENS AVG. *AdB-*.

R.- DIANAE CONS AVG. Antflop que marxa cap a l'esquerra.

Exerg: XII

2,97/20,7/6

RIC V.1 181; *Cunetio* 1408; *Normanby* 366.

Inv.: 1.248; S5; (làm. XII).

Bib.: Ripollés 1980, p. 118.



Làmina XII. x1.5

II.2.3. Claudi II (268-270 dC)

13. CLAUDI II. Antoninià. ROMA, sèrie 2a, of. 5a. 268-270 dC

A.- IMP C CLAVDIVS AVG. *AdB-*.

R.- VIRT-VS AVG. *Virtus* de peu a l'esquerra, que sosté branca i llança, i escut sobre la cama dreta.

2,27/18,8/7-8

RIC V.1 109; *Cunetio* 1969, sèrie 1a; *Normanby* 643.

Inv.: 2.557; S8; (làm. XIII).

Bib.: Ripollés 1980, p. 118.



Làmina XIII. x1.5

14. CLAUDI II. Antoninià. ROMA, sèrie 2a, of. 12a. 268-270 dC

A.- IMP C CLAVDIVS AVG. *BdBE*.

R.- [pr]OVIDENT AVG. *Providentia* de peu a l'esquerra recolzada en columna, amb vara en mà dreta i cornucòpia en esquerra, amb cames encreuades i globus als seus peus.

2,63/19,1/12

RIC V.1 91; *Cunetio* 2020, sèrie 1a.; *Normanby* 705.

Inv.: 1.246; S10; (làm. XIV).

Bib.: Ripollés 1980, p. 118.



Làmina XIV. x1.5

15. CLAUDI II. Antoninià. ROMA, sèrie 2a o 3a, of. 3a. 268-270 dC

A.- IMP CLAVDIVS A[ug]. *BdBE*.

R.- GENI[us av]G. *Genius* de peu a l'esquerra, que sosté pàtera sobre petit altar i cornucòpia.

4,15/18,6/6

RIC V.1 46; *Cunetio* 2040, sèrie 1a o 2a; *Normanby* 730.

Inv.: 2.559; S9; (làm. XV).

Bib.: Ripollés 1980, p. 118.



Làmina XV. x1.5

16. CLAUDI II. Antoninià. ROMA, sèrie 3a, of. 3a. 268-270 dC

A.- [imp cl]AVDIVS AVG. *AdB-*.

R.- GENIVS [aug]. *Genius* de peu a l'esquerra amb pàtera i cornucòpia.

2,36/19,2/12

RIC V.1 46; *Cunetio* 2126, sèrie 2a; *Normanby* 834.

Inv.: 2.555; S11; (làm. XVI).

Bib.: Ripollés 1980, p. 118.



Làmina XVI x1.5



Làmina XVIII x1.5

17. CLAUDI II. Antoninià. SISCIA, sèrie 4a. 268-270 dC
 A.- IMP CLAVDIVS AVG. *BdBE*.
 R.- VBERITAS AVG. *Vberitas* de peu a l'esquerra, que sosté bossa en mà dreta i cornucòpia en l'esquerra.
 2,85/18,2/12
RIC V.1 193; Cunetio 2311, sèrie 3a; Normanby 1102.
 Inv.: 2.558; S12; (lám. XVII).
 Bib.: Ripollés 1980, p. 118-119.

19. CONSTANCI I. Nummus. CARTHAGO. 303 dC
 A.- FL VAL CONSTANTIVS NOB C. *BdBD*.
 R.- VOT / X / FK, dins de corona.
 2,84/20,2/6
RIC VI 35a
 Inv.: 2.562; S14; (lám. XIX).
 Bib.: Ripollés 1980, p. 119; Abascal i Ripollés 2000, p. 223.



Làmina XVII x1.5



Làmina XIX x1.5

III. DIOCLECIÀ I LA DINASTIA CONSTANTINIANA

III.1. De Dioclecià a la pujada de Constantí (284-306 dC)

18. MAXIMIÀ. *Nummus.* ALEXANDRIA, of. 4a. 296-297 dC
 A.- GAL VAL MAXIMIANVS NOB CAES. *BdBD*.
 R.- CONCORDIA MILI-TVM. Maximià de peu a la dreta, que rep una petita Victòria sobre globus de Júpiter, de peu a l'esquerra i recolzat en ceptre amb mà esquerra.
 Exerg: Δ//ALE
 2,56/20,1/6
RIC VI 48b
 Inv.: 1.249; S13; (lám. XVIII).
 Bib.: Ripollés 1980, p. 119.

20. CONSTANCI I. Nummus. CARTHAGO. 303 dC
 A.- FL VAL CONSTANTIVS NOB C. *BdBD*.
 R.- VOT / X / FK, dins de corona.
 2,86/20,1/6
RIC VI 35a
 Inv.: 1.253; S15; (lám. XX).
 Bib.: Ripollés 1980, p. 119.

III. 2. El regnat de Constantí (306-337 dC)



Làmina XX x1.5

III.2.1. Constantí

21. CONSTANTÍ. *Nummus*. CONSTANTINOBLE, of. 1a. 333-335 dC

A.- CONSTANTI-NVS MAX AVG. *BdHD*.

R.- GLO-RIA EXERC-ITVS. Dos soldats de peu que es recolzen en les seues llances i, entre ells, dos estendards.

Exerg: •CONSA•

1,82/17,8/12

RIC VII 80

Inv.: 1.252; S16; (làm. XXI).

Bibl.: Ripollés 1980, p. 119.



Làmina XXI. x1.5

III.2.2. Licini I (308-324 dC)

22. LICINI I. *Nummus*. ARELATE, of. 2a. 316 dC

A.- IMP LICINIVS P F AVG. *BdAD*.

R.- SOLI IN-VI-CTO COMITI. Sol que mira cap a l'esquerra amb clàmide en muscle esquerre, globus en mà esquerra i aixeca la dreta.

Exerg: T*/F//SARL

2,59/20,6/6

RIC VII 82

Inv.: 648/97; P4; (làm. XXII).

Bibl.: Inèdita.



Làmina XXII. x1.3

III.2.3. Constantí II Cèsar (317-337 dC)

23. CONSTANTÍ II. *Nummus*. CONSTANTINOBLE, of. 3a. 330-333 dC

A.- CONSTANTINVS IVN NOB C. *BdAE*.

R.- GLO-RIA EXERC-ITVS. Dos soldats de peu que es recolzen en les seues llances i, entre ells, dos estendards.

Exerg: CONS Γ

2,27/18/6

RIC VII 60

Inv.: 2.561-1; S24; (làm. XXIII).

Bibl.: Ripollés 1980, p. 120.

24. CONSTANTÍ II. *Nummus*. CÍZIC, of. 5a. 332-333



Làmina XXIII. x1.5

dC

A.- CONSTANTINVS IVN NOB C. *BdAD*.

R.- GLO-RIA EXERC-ITVS. Dos soldats de peu que es recolzen en les seues llances i, entre ells, dos estendards.

Exerg: •SMK€

2,21/17,9/12

RIC VII 96

Inv.: 1.255; S25; (làm. XXIV).

Bibl.: Ripollés 1980, p. 120.



Làmina XXIV. x1.5

25. CONSTANTÍ II. *Nummus*. LUGDUNUM, of. 2a. 336 dC

A.- CONSTANTINVS IVN NOB C. *BdAE*.

R.- GLO-RIA EXERC-ITVS. Dos soldats de peu que es recolzen en les seues llances i, entre ells, un estendard.

Exerg: ∪SLG

1,35/15,2/6

RIC VII 276

Inv.: 2.565; S26; (làm. XXV).

Bibl.: Ripollés 1980, p. 120.

III.2.4. Sèries urbanes. 1r període (330-337 dC)



Làmina XXV. x1.5

26. SÈRIES URBANES. Nummus. ROMA, of. 4a.
333-335 dC

A.- VRBS - ROMA. *BgJ.*

R.- Lloba amb bessons a l'esquerra i dalt dues estrelles.

Exerg: R(corona)Q

2,76/18/6

RIC VII 354

Inv.: 1.257; S18; (lãm. XXVI).

Bib.: Ripollés 1980, p. 119.



Làmina XXVI. x1.5

27. SÈRIES URBANES. Nummus. CONSTANTINO-
BLE, 333-335 dC

A.- VRBS - [roma]. *BgJ.*

R.- Lloba amb bessons a l'esquerra i dalt dues estrelles.

Exerg: • [c]ON[s-]

2,3/16,2/6

RIC VII 85

Inv.: 2.574; S19; (lãm. XXVII).

Bib.: Ripollés 1980, p. 119.



Làmina XXVII. x1.5

III.3. De la proclamació dels fills de Constantí com a Augusti fins a la proclamació de Magnenci (337-350 dC)

III.3.1. Emissions pòstumes de Constantí (337-348 dC)

28. CONSTANTÍ. Nummus. CONSTANTINO-
BLE, of. 1a. 347-348 dC

A.- [du constanti-nus pt] A[ugg]. *BdCH.*

R.- Emperador amb vel de peu a dreta.

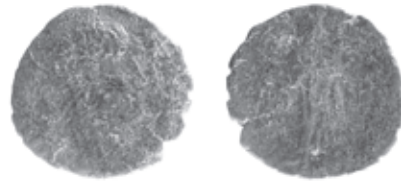
Exerg: VN/MR//CONSA

1,13/15/10

RIC VIII 68

Inv.: 2.576; S37; (lãm. XXVIII).

Bib.: Inèdita.



Làmina XXVIII. x1.5

III.3.2. Constant August (337-350 dC)

29. CONSTANT. Nummus. ROMA. 337-340 dC

A.- [d n fl consta]NS AVG. *BdHD.*

R.- [glor-ia e]XERC-ITVS. Dos soldats als dos costats d'un estendard.

Exerg: [r—]

1,57/14,2/6

RIC VIII 3 ss.

Inv.: 2.568; S17; (lãm. XXIX).

Bib.: Ripollés 1980, p. 119.



Làmina XXIX. x1.5

30. CONSTANT. Nummus. AQUILEIA, of. 1a. 337-
340 dC

A.- CONSTAN-S P F AVG. *BdHD.*

R.- GLOR-IA EXERC-ITVS. Dos soldats als dos costats d'un estendard.

Exerg: AQP

1,13/14,9/6-7

RIC VIII 30

Inv.: 1.256; S28; (lãm. XXX).

Bib.: Ripollés 1980, p. 121.

31. CONSTANT. Nummus. CÍZIC, of. 5a. 347-348 dC



Làmina XXX. x1.5

A.- D N CONSTA-NS P F AVG. *AdH.-*

R.- [vot] / X[x] / MVLT / XXX, en corona de llorer.

Exerg: SMK€

1,06/14,8/12

RIC VIII 51

Inv.: 2.563; S27; (làm. XXXI).
Bib.: Ripollés 1980, p. 121.



Làmina XXXI. x1.5

32. CONSTANT. *Nummus*. Seca occidental. 347-348 dC

A.- [constan]-S P F AVG. *BdHD*.
R.- [uictoriae dd auggq nn]. Dues Victòries enfrontades que sostenen corona i palma.
Exerg: [—]
0,85/13,7/6
Inv.: 2.569; S36; (làm. XXXII).
Bib.: Inèdita.

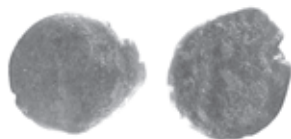


Làmina XXXII. x1.5

33. CONSTANT. *Nummus*. Seca occidental. 347-348 dC

A.- Il·legible. *BdHD*.
R.- [uictoriae dd auggq nn]. Dues Victòries enfrontades que sostenen corona i palma.
Exerg: [—]
0,90/10,5/6
Inv.: 2.579; S41; (làm. XXXIII).
Bib.: Inèdita.

III.4. De la proclamació de Magnenci a la mort de Julià (350-363 dC)



Làmina XXXIII. x1.5

III.4.1. Magnenci

34. MAGNENCI. *Nummus*. ROMA, 4t grup, sèrie 3a. 351-352 dC

A.- D N MAGNEN-TIVS P F AVG. *Bd-D*; darrere: B.
R.- VICT DD NN AVG [et cae]. Dues Victòries enfrontades que sostenen entre les dues una corona amb la inscripció: VOT / V / MVLT / X
Exerg: */R[-]
4,32/23,8/2-3
RIC VIII 216
Inv.: 1.254; S29; (làm. XXXIV).
Bib.: Ripollés 1980, p. 121.



Làmina XXXIV. x1.5

III.4.2. Constanci II

35. CONSTANCI II. *Nummus*. CONSTANTINOBLE, of. 7a. 351-355 dC

A.- [d n cons]TAN-TIVS [p f aug]. *BdED*.
R.- FEL TEMP R-EPARATIO. Soldat a esquerra que llanceja un genet caigut.
Exerg: •/-/CONSZ
2,7/17,2/6
RIC VIII 121
Inv.: 2.564; S22; (làm. XXXV).
Bib.: Ripollés 1980, p. 120.

36. CONSTANCI II. *Nummus*. AQUILEIA, of. 1a. 352-355 dC



Làmina XXXV. x1.5

A.- [d n constan-tius p f aug]. *BdED*.
R.- [fel temp repara]TIO. Soldat a esquerra que llanceja un genet caigut.
Exerg: [-]AQP[-]
1,38/17/12
RIC VIII, p. 334.

Inv.: 2.571; S40; (làm. XXXVI).

Bib.: Inèdita.

37. CONSTANCI II. *Nummus*. AQUILEIA. 352-355 dC

A.- [d n constan]-TIVS P F AVG. *BdED*.



Làmina XXXVI. x1.5

R.- [fel] TEMP - REPARATIO. Soldat a esquerra que llanceja un genet caigut.

Exerg: [-a]Q[-]

2,61/16,5/12

RIC VIII, p. 334.

Inv.: 2.566; S21; (làm. XXXVII).

Bib.: Ripollés 1980, p. 120.

38. CONSTANCI II. *Nummus*. CÍZIC, of. 6a. 351-361 dC



Làmina XXXVII. x1.5

A.- Il·legible. *BdED*.

R.- [fel temp reparatio]. Soldat a esquerra que llanceja un genet caigut.

Exerg: SMKS

1,38/13,5/6

RIC VIII, pp. 498-499.

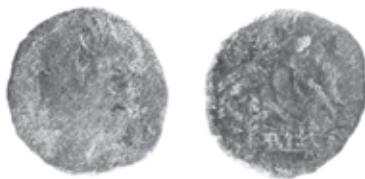
Inv.: 2.575; S38; (làm. XXXVIII).

Bib.: Inèdita.

39. CONSTANCI II. *Nummus*. Seca ?. 351-361 dC

A.- D N CONSTAN-TIVS P F AVG. *BdED*.

R.- [fel temp] - REPARATIO. Soldat a esquerra que



Làmina XXXVIII. x1.5

llanceja un genet caigut.

Exerg: [—]

1,81/16,4/6

Inv.: 2.567; S23; (làm. XXXIX).

Bib.: Ripollés 1980, p. 120.

40. CONSTANCI II. *Nummus*. Seca ?. 351-361 dC

A.- [d n constan-ti]VS P F AVG. *BdED*.



Làmina XXXIX. x1.5

R.- [fel temp repa]RATIO. Soldat a esquerra que llanceja un genet caigut.

Exerg: [—]

2,4/15,2/7

Inv.: 2.570; S20; (làm. XL).

Bib.: Ripollés 1980, p. 120.

41. CONSTANCI II. *Nummus*. Seca ?. 351-361 dC

A.- [d n cons]TAN-[tius p f aug]. *BdED*.



Làmina XL. x1.5

R.- [fel temp reparatio]. Soldat a esquerra que llanceja un genet caigut.

Exerg: [—]

2,32/15/6

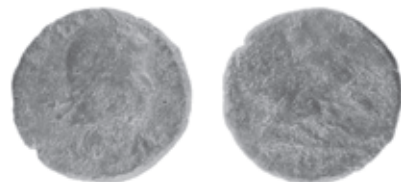
Inv.: 2124/90; P5; (làm. XLI).

Bib.: Inèdita.

42. CONSTANCI II. *Nummus*. Seca ?. 351-361 dC

A.- [d n co]NSTAN-[tius p f aug]. *BdED*.

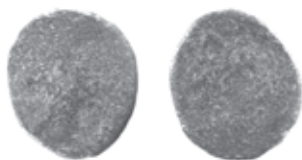
R.- [fel temp reparatio]. Soldat a esquerra que llanceja un genet caigut.



Làmina XLI. x1.5

Exerg: [—]
1,24/11/12
Inv.: 2581; S35; (làm. XLII).
Bib.: Inèdita.

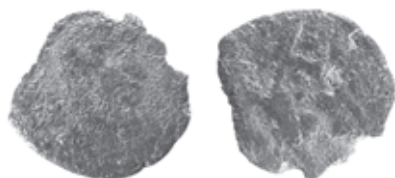
43. CONSTANCI II. Nummus. Seca ?. 351-361 dC
A.- Il·legible. *BdE?*
R.- [fel temp reparatio]. Soldat a esquerra que llanceja



Làmina XLII. x1.5

un genet caigut.
Exerg: [—]
1,06/15/6
Inv.: 2.583; S34; (làm. XLIII).
Bib.: Inèdita.

44. CONSTANCI II. Nummus. Seca ?. 351-361 dC
A.- Il·legible. *BdE?*

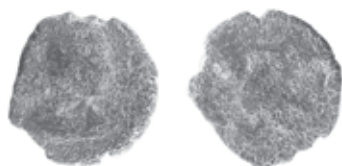


Làmina XLIII. x1.5

R.- [fel temp reparatio]. Soldat a esquerra que llanceja un genet caigut.
Exerg: [—]
1,18/13/6
Inv.: 2.582; S45; (làm. XLIV).
Bib.: Inèdita.

III.4.3. Constanci II o Julià (355-363 dC)

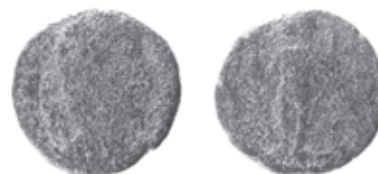
45. CONSTANCI II o JULIÀ. Nummus. Seca ?. 355-363 dC
A.- Il·legible. *BdE?*



Làmina XLIV. x1.5

R.- [spes rei-publice]. Emperador de peu a esquerra que sosté globus i llança.
Exerg: [—]
1,87/14/1
Inv.: 1.251; S46; (làm. XLV).
Bib.: Inèdita.

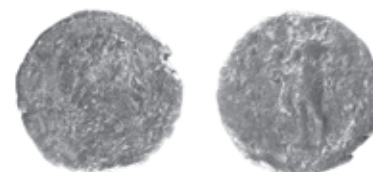
46. CONSTANCI II o JULIÀ. Nummus. Seca ?. 355-363 dC
A.- Il·legible. *BdE?*



Làmina XLV. x1.5

R.- [spes rei-publice]. Emperador de peu a esquerra que sosté globus i llança.
Exerg: [—]
2,27/14/5
Inv.: 2.573; S44; (làm. XLVI).
Bib.: Inèdita.

IV. DE LA PROCLAMACIÓ DE VALENTINIÀ A LA COOPTACIÓ DE TEODOSI (364-



Làmina XLVI. x1.5

379 dC)

IV.1. 364-378 dC

47. GRACIÀ. AE 3. TESSALÒNICA, of. 3a. 367-375 dC

A.- D N GRATIANVS P F [aug]. *BdED*.
R.- GLORIA RO-[manorum]. Emperador que avança a dreta, arrossega un captiu amb la mà dreta i sosté làbarum amb l'esquerra.
Exerg: TEST
2,5/17,7/6
RIC IX 26c
Inv.: 1.250; S30; (làm. XLVII).
Bib.: Ripollés 1980, p. 121.

48. Atribució indeterminada. AE 3. Seca ?. 364-378 dC

A.- Il·legible. *BdE?*.
R.- [securitas reipublicae]. Victòria a esquerra que



Làmina XLVII. x1.5

avança amb corona i palma.

Exerg: [—]

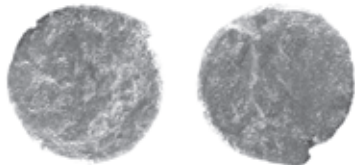
2,02/13,5/12

Inv.: 2.578; S43; (lám. XLVIII).

Bib.: Inèdita.

49. VALENTINIÀ I o GRACIÀ. AE 3. Seca ?. 364-378 dC

A.- [—]NVS [p f aug]. *BdE?*.



Làmina XLVIII. x1.5

R.- [securitas reipublicae]. Victòria a esquerra que
avança amb corona i palma.

Exerg: [—]

1,44/12/11

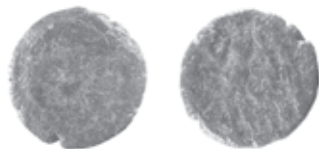
Inv.: 2.577; S39; (lám. XLIX).

Bib.: Inèdita.

IV.2. 378-408 dC

50. VALENTINIÀ II. AE 4. Seca occidental. 378-392 dC

A.- D N VALENTINIANVS P F A[ug]. *BdED*.



Làmina XLIX x1.5

R.- VICTOR-[ia] [a]VGGG. Victòria a esquerra que
avança amb corona i palma.

Exerg: [—]

1,98/15,6/6

Inv.: 2.572; S31; (lám. L).

Bib.: Ripollés 1980, p. 121.

V. ATRIBUCIÓ INDETERMINADA. SEGLE IV



Làmina L. x1.5

51. Atribució indeterminada. *Nummus*. Seca ?. Segle IV dC

A.- Il·legible. *Bd??*.

R.- Il·legible.

Exerg: [—]

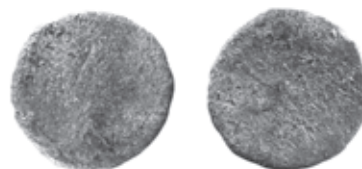
1,37/13,5/-

Inv.: 2.580; S42; (lám. LI).

Bib.: Inèdita.

NOTES

1. Volem expressar el nostre més sincer agraïment a les



Làmina LI. x1.5

persones que ens han facilitat l'elaboració d'aquest treball: J. M. Abascal, I. Grau Mira, J. H. Miró i Segura, C. Reig Seguí i, per descomptat al director del Museu d'Alcoi, J. M. Segura i Martí.

2. En un manuscrit de pròpia mà, realitzat en 1924, "Catálogo de Numismática. Colección de Camilo Visedo Moltó", relaciona les "Monedas encontradas en la Serreta": s'hi comptabilitzen ja 40 monedes.
3. Llorens (1994:115) ja mostrava els seus recels sobre la proposta de Villaronga; en Llorens (2002: 47) es reafirma en aquesta opinió. Agraïm a J. M. Abascal, els seus comentaris en aquest sentit.
4. Després de la lectura de les publicacions de C. Visedo, creiem que s'ha d'atribuir la localització de l'as de *Carthago Noua* al santuari, i no al poblat com anteriors estudis han reflectit. Visedo (1922b: 6), quan explica

els treballs realitzats al santuari, comenta: “Se han recogido además en el mismo lugar 35 monedas de cobre y dos de plata; todas, menos una, del emperador Augusto, pertenecen al bajo Imperio”. Més tard, Visiedo (1959: 68), després de donar una relació de les monedes aparegudes a la Serreta, on inclou “una hispànica de Cartago-Nova, bronze”, diu: “Todas estas monedas se hallaron en el Santuario, menos las púnicas, que son del poblado”.

5. La moneda núm. 41 és un *nummus* de Constanci II aparegut a la porta del poblament en context arqueològic (Accés porta, Serreta 90; subquadre 2, quadre V, profunditat +6,64).
6. Ripollés catalogà 35 exemplars en 1980, i constata l'existència d'uns altres 12, la majoria dels quals recollits per C. Visiedo en les primeres excavacions dels anys 1920-1921. Amb posterioritat a 1980, hi han aparegut 2 monedes més, de les quals tan sols la núm. 41 presenta un context arqueològic clar.
7. De Muntanya Frontera sabem que es tracta d'un santuari consagrat a *Liber Pater*, però no hem aconseguit informació sobre les monedes aparegudes a l'enclavament.
8. Sobre la funció votiva als santuaris: “Dans la plupart des sanctuaires, celui qui accomplissait un sacrifice devait acquitter une revedance, qui était versée dans une sorte de tronc, appelé **Thesaurós**, déposé au pied de la statue, ou attaché aux saintes images. La même habitude existait dans les stations balnéaires ou dans les temples des dieux guérisseurs, auxquels était adjointe une source; on jetait, en partant, une pièce de monnaie dans les eaux” (Daremberg i Saglio, 1892 –vol. II/1-: 370).

BIBLIOGRAFIA

- ABASCAL, J. M. (1989). *La circulación monetaria del Portus Ilicitanus*. València.
- ABASCAL, J. M. (1995). Hallazgos arqueológicos y circulación monetaria. Disfunciones metodológicas en el estudio de la Hispania romana. *Actas del IX Congreso Nacional de Numismática* (Elx, 1994): 143-158. Elx.
- ABASCAL, J. M. (2002). La fecha de la promoción colonial de *Carthago Noua* y sus repercusiones edilicias. *Mastia*, 1: 21-44.
- ABASCAL, J. M. i RIPOLLÉS, P. P. (2000). En Aura, J. i Segura, J. M. (coord.). *Catàleg. Museu Arqueològic Municipal Camil Visiedo Moltó*: 214 i 223. Alcoi.
- ALBEROLA, A. i ABASCAL, J. M. (1998). *Moneda antigua y vida económica en las comarcas del Vinalopó*. València.
- ARROYO, R. (1980). Las acuñaciones de Magnencio y su presencia en las tierras valencianas. *Acta Numismática*, 10: 67-76.
- ARROYO, R. (1982). Volumen y repercusión de la inflación monetaria romana del 261-269 d.C. en la Tarracense Costera Meridional. *Saguntum (PLAV)*, 17: 131-145.
- ARROYO, R. (1984). Volumen y procedencia de la moneda romana del 313 al 318 d.C. en el territorio valenciano. *Saguntum (PLAV)*, 18: 267-287.
- ARROYO, R. (1985). El tesoro de monedas tardorromanas de Monforte (Alacant). *Acta Numismática*, 15: 139-156.
- ARROYO, R. (1987-1988). Estudio numismático del yacimiento tardorromano del Albir (Altea-Alacant). *Acta Numismática*, 17-18: 153-172.
- BESLY, E. i BLAND, R. (1983). *The Cunetio Treasure. Roman Coinage of the Third Century AD*. Londres. (= Cunetio)
- BLAND, R. i BURNETT, A. (Ed.) (1988). *The Normanby Hoard and other Roman coin hoards. Coin Hoards from Roman Britain VIII*. Londres. (= Normanby)
- BOST, J. P., CHAVES, F., DEPEYROT, G., HIERNARD, J. i RICHARD, J. C. (1987). *Belo IV. Les monnaies*. Madrid.
- BRUUN, P. M. (1984). *The Roman Imperial Coinage VII. Constantine and Licinius (A.D. 313-337)*. Londres. (= RIC VII)

- BURNET, A., AMANDRY, M. i RIPOLLÉS, P. P. (1992). *Roman Provincial Coinage, vol. I, From the death of Caesar to Vitellius (44 BC to AD 69)*. Londres-París. (= *RPC*)
- CAMPO, M. (1990). *Las monedas de la villa romana de La Olmeda*. Palencia.
- CAMPO, M. (1999). Els exèrcits i la monetització d'Hispania (218-45 aC). *III Curs d'Història monetària d'Hispania. Moneda i exèrcits*: 59-81. Barcelona.
- CRAWFORD, M. H. (1974). *Roman Republican Coinage*. Cambridge. (= *RRC*).
- DAREMBERG, CH. i SAGLIO, E. (1892). *Dictionnaire des Antiquités: Grecques et romaines*. Vol. II/1, "Donarium". París.
- DOMÉNECH BELDA, C. (2003). *Dinares, dirhames y feluses. Circulación monetaria islámica en el País Valenciano*. Alacant.
- GRAU MIRA, I. (2000). Continuidad y cambio en la trama urbana del *Conventus Carthaginiensis* durante el proceso de romanización. *AnMurcia*, 16: 33-51.
- GRAU MIRA, I. (2002). *La organización del territorio en el área central de la Contestania Ibérica*. Alacant.
- KENT, J. P. C. (1981). *The Roman Imperial Coinage VIII. The family of Constantine I (A.D. 337-364)*. Londres. (= *RIC VIII*)
- KIENAST, D. (1990). *Römische Kaisertabelle. Grundzüge einer römischen Kaiserchronologie*. Darmstadt.
- LECHUGA GALINDO, M. (2002). Circulación monetaria en la colonia *Urbs Iulia Nova Carthago* (Siglos I a.C.-III d.C.). *Mastia*, 1: 191-206.
- LIEBB, P. H. (1927). *The Roman Imperial Coinage V.1: Valerian to Florian*. Londres. (= *RIC V.1*)
- LLOBREGAT CONESA, E. A. (1972). *Contestania ibérica*. Alacant.
- LLOBREGAT CONESA, E. A.; CORTELL PÉREZ, E.; JUAN MOLTÓ, J. i SEGURA MARTÍ, J. M. (1992). El urbanismo ibérico en La Serreta. *Recerques del Museu d'Alcoi*, 1: 37-70.
- LLORENS FORCADA, M. M. (1994). *La ciudad de Carthago Noua: las emisiones romanas*. Múrcia.
- LLORENS FORCADA, M. M. (2002). *Carthago Noua: una ceca provincial romana con vocación comercial*. *Mastia*, 1: 45-76.
- MATEU i LLOPIS, F. (1972). Hallazgos monetarios XXII. *Numisma*, 114-119: núm. 1395.
- OLCINA DOMÉNECH, M.; GRAU MIRA, I.; MOLTÓ GISBERT, S.; REIG SEGUÍ C.; SALA SELLÉS, F. i SEGURA MARTÍ, J. M. (1998). Nuevas aportaciones a la evolución de la ciudad ibérica: el caso de La Serreta. *Actas del Congreso Internacional Los Iberos. Principes de Occidente* (Barcelona, 12-14 marzo de 1998): 35-46. Barcelona.
- OLCINA DOMÉNECH, M. i PÉREZ JIMÉNEZ, R. (1998). *La ciudad ibero-romana de Lucentum (El Tossal de Manises, Alicante). Introducción a la investigación del yacimiento arqueológico y su recuperación como espacio público*. Alacant.
- OLCINA DOMÉNECH, M. (2000). La Serreta (Alcoi, Cocentaina, Penàguila). En *Catàleg. Museu Arqueològic Municipal Camil Visedo Moltó*: 105-112. Alcoi.
- PEREIRA, I.; BOST, J. P. i HERNARD, J. (1974). *Fouilles de Conimbriga 3: Les monnaies*. París.
- PRADOS TORREIRA, L. (1994). Los santuarios ibéricos. Apuntes para el desarrollo de una arqueología del culto. *Trabajos de Prehistoria*, 51: 127-140.
- PEARCE, J. W. E. (1972). *The Roman Imperial Coinage IX. Valentinian I-Theodosius I*. Londres. (= *RIC IX*)
- RAMALLO ASENSIO, S. F. (1993). La monumentalización de los santuarios ibéricos en época tardorepublicana. *Ostraka*, II, 1: 117-144.
- RAMALLO ASENSIO, S. F.; NOGUERA CELDRÁN, J. M. i BROTONS YAGÜE, F. (1998). El Cerro de los Santos y la monumentalización de los santuarios ibéricos tardíos. *Reib*, 3: 11-69.
- RIPOLLÉS ALEGRE, P. P. (1979). Aproximación a la circulación monetaria de las tierras valencianas. *Saguntum (PLAV)*, 14: 189-197.
- RIPOLLÉS ALEGRE, P. P. (1980). *La circulación monetaria en las tierras valencianas durante la Antigüedad*. Barcelona.
- RIPOLLÉS ALEGRE, P. P. (1981). Los hallazgos monetarios de la excavación de Santa Bárbara, La Vilavella (Castellón). *Cuadernos de Prehistoria y Arqueología Castellonenses*, 6: 223-246.
- RIPOLLÉS ALEGRE, P. P. (1982). *La circulación monetaria en la Tarraconense mediterránea*. Serie de Trabajos Varios del SIP, 77. València.

- ROSELLÓ, V. M. (1992). Les vies romanes al País Valencià. Il·lusions i certes. *Estudios de arqueología ibérica y romana. Homenaje a Enrique Pla Ballester*, Serie de Trabajos Varios del SIP, 89: 619-637.
- SUTHERLAND, C. H. V. (1984). *The Roman Imperial Coinage VI. From Diocletian's reform (A.D. 294) to the death of Maximinus (A.D. 313)*. Londres.(= RIC VI)
- VICENT i CAVALLER, J. (1981). Excavacions al santuari hispano-romà de Santa Bàrbara (La Vilavella de Nules, Plana Baixa). *Cuadernos de Prehistoria y Arqueología Castellonenses*, 6: 181-221.
- VILLARONGA, L. (1973). *Las monedas hispano-cartaginesas*. Barcelona.
- VISEDO MOLTÓ, C. (1922a). Excavaciones en el monte La Serreta, próximo a Alcoy. *Memorias de la Junta Superior de Excavaciones Arqueológicas*, 41. Madrid.
- VISEDO MOLTÓ, C. (1922b): *Excavaciones en el monte La Serreta, próximo a Alcoy*. *Memorias de la Junta Superior de Excavaciones Arqueológicas*, 45. Madrid.
- VISEDO MOLTÓ, C. (1959). Alcoy. Geología-Prehistoria. Alcoi.
- VIVES i ESCUDERO, A. (1926). *La moneda hispánica*. Madrid. (= Vives).