

# La integritat del baluard del Rei al castell Principal de Lleida

Joan-Ramon González Pérez

## 1. El conjunt monumental del Turó de la Seu Vella

La ciutat de Lleida va néixer fa uns 2.500 anys dalt del turó més gran que hi ha a la plana i l'únic situat a la vora mateixa del riu Segre. Aquestes característiques topogràfiques juntament amb la seva estratègica situació en el nord-est peninsular, foren les raons bàsiques que influïren en l'elecció d'aquella elevació per tal d'establir l'Ilerda, la capital del poble ilerget. Aquells valors geogràfics es mantingueren al llarg del temps, però a la vegada que influïren en l'aparició i en el manteniment del nucli habitat, també motivaren que la major part dels conflictes bèl·lics que assolarien el país el tingueren com escenari. D'aquesta manera la flamant ciutat medieval, bastida sobre l'andalusina Larida i aquesta sobre la romana Ilerda, serà la que patirà més la transformació urbana en una gran fortalesa militar, a partir sobretot de les guerres dels Segadors i de Successió.

D'aquell intens i ric passat es conserven interessants testimonis arqueològics, la major part encara per descobrir sota les empinades vessants del turó o dins dels baluards del castell modern. Però allò més visible són les tres construccions que més o menys conservades s'aixequen encara dalt del gran tossal, formant un excepcional conjunt monumental i esdevenint el referent ciutadà per antonomàsia.

### a) La Seu Vella

L'antiga catedral lleidatana fou començada l'any 1203, consagrada l'any 1278, convertida en caserna l'any 1707, declarada monument nacional l'any 1918, recuperada com a element patrimonial l'any 1948 i amb el seu Pla Director aprovat l'any 1993. La Seu Vella està formada per quatre edificacions amb identitat pròpia però íntimament unides: el temple, el claustre, el campanar i la canonja. L'obra està feta principalment en estil romànic i gòtic, amb alguns elements renaixentistes i escadussers testimonis barrocs. Sense cap dubte és l'element més notable del conjunt monumental del Turó i constitueix l'emblema de Lleida, especialment el seu campanar que per la seva alçària, morfologia i manteniment sempre de la seva funció original, pren un simbolisme especial, gairebé totèmic.

### b) La Suda

El castell del Rei és el segon edifici medieval que resta, força mutilat, en el turó de la Seu Vella. Fou

construït en el segle XIII en la part més alta de l'elevació, modificat en el XIV i convertit en polvorí del nou castell de Lleida en el segle XVIII. L'any 1812 una explosió destruï la part oriental i l'any 1936 una altra ho va fer amb l'occidental. L'any 1931 és declarat monument nacional i l'any 1995 és aprovat el Pla Especial del Turó de la Seu Vella on es contempla la seva utilització com equipament cultural. Actualment és la seu de la Secció d'Arqueologia de la Paeria de Lleida.

### c) El castell Principal

A partir del segle XVII es comença la construcció d'una sèrie de fortificacions que culminaran amb la supressió de totes les cases i carrers de la Lleida medieval i l'aparició en el seu lloc d'un poderós castell abaluardat que inclourà dins de les noves muralles la Suda i la Seu Vella, que s'adaptaran al nou ús militar. Apareix així el denominat castell Principal de Lleida, la defensa del qual està complementada a més de per les muralles de la ciutat pel Fort de Gardeny. En el segle XIX es fa la darrera muralla per tancar millor l'accés situat per la banda occidental. Durant la guerra civil es fan les últimes defenses per part de l'exèrcit republicà. Al 1946 és declarat monument nacional. L'any 1948 l'exèrcit comença a abandonar el turó i en conseqüència el manteniment de les muralles, les quals progressivament pateixen enderrocs o simplement romanen cobertes per les herbes. L'any 1995 el Pla Especial del Turó de la Seu Vella contempla la construcció d'equipaments en els baluards i de nous accessos a través de les muralles. Comença també una polèmica.

Per tant el conjunt monumental del Turó de la Seu Vella està format per tres construccions considerades totes tres en l'actual legislació com a Bé Cultural d'Interés Nacional; cal insistir no obstant que la seva interrelació esdevé el principal valor a tenir en compte, en especial per la seva singularitat, independentment de les indubtables qualitats intrínseques que en major o menor mesura tenen per separat cadascuna d'elles.

## 2. La singularitat del baluard del Rei

La moderna fortalesa del castell Principal de Lleida s'articula a base de quatre baluards orientats segons els punts cardinals, units entre si pel corresponent llenç de muralla normalment atalussada també, a excepció d'aquells punts on resten trams de la fortificació medieval. Una falsa braga envolta les defenses per tot arreu menys per la part oest, on està l'accés; aquest es troba ben protegit des del sud per la Llengua de Serp, una singular defensa allargassada que aprofita un paleocanal del turó; en la banda nord està l'espai aparentment més vulnerable, on no hi havia ciutat fins a les darreries del segle XIX, i és allí on aquesta primera defensa perimetral pren més potència i es desdobra en dos nivells de muralla.

Els quatre baluards del Principal castell lleidatà són: al sud-oest el de l'Assumpció, bastit durant la Guerra dels Segadors, igual que el del Rei que es situa al nord-oest i al peu del castell del Rei; al sud-est està el baluard de la Reina, ja edificat en el segle XVIII i que va destruir el darrer habitatge medieval conservat

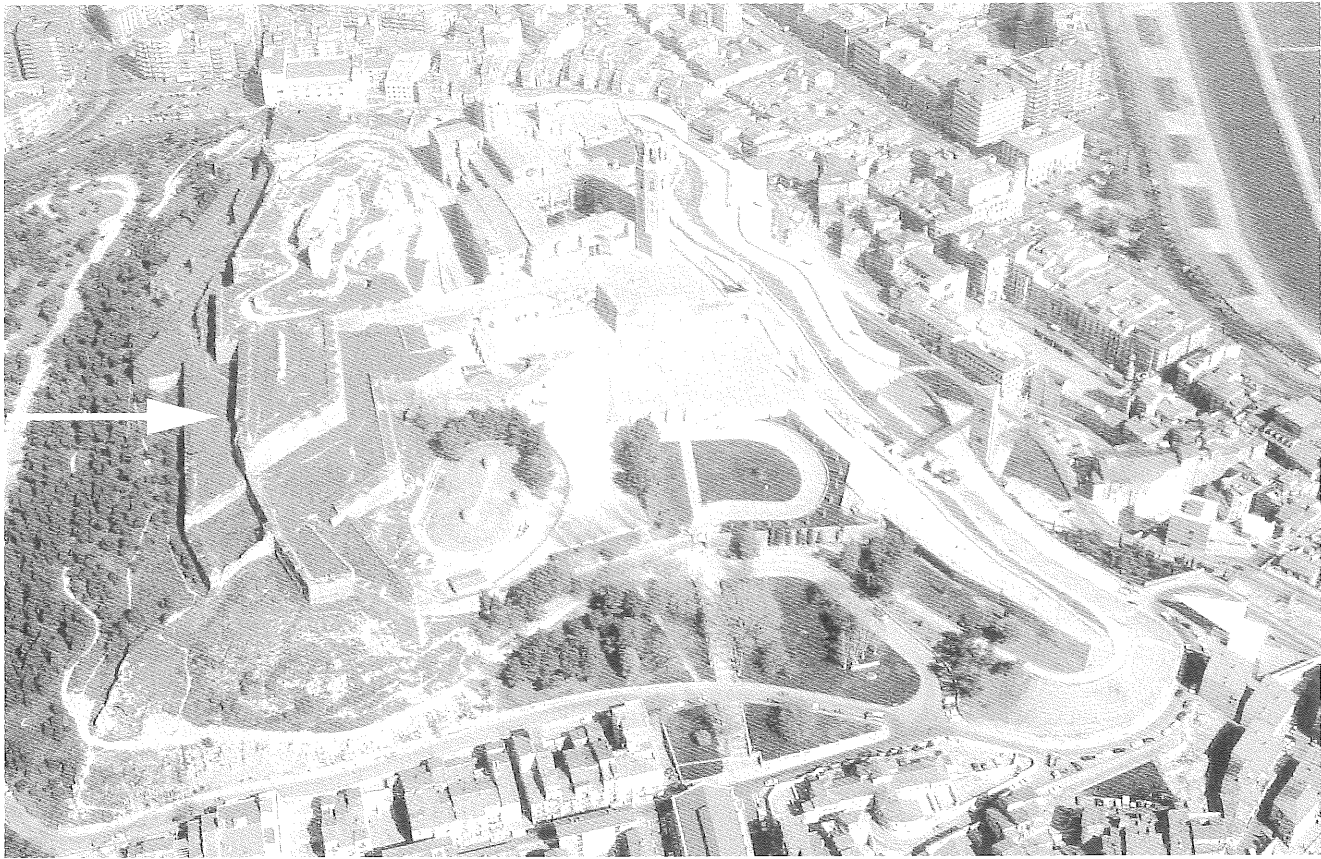


Fig. 1. Vista general del conjunt monumental del Turó de la Seu Vella amb l'ubicació del baluard del Rei com un conjunt destacat dins de la fortificació moderna que forma part del castell de Lleida (fot. Josep Ignasi Rodríguez).

en el turó, concretament el palau del Bisbe; finalment al nord-est trobem el baluard de Louvigny, que porta el nom del primer governador borbònic i l'autor de la definitiva construcció del castell. Un revellí o mitja lluna situat davant la porta principal completa la defensa.

El baluard del Rei té unes dimensions que doblen gairebé les que tenen cadascú dels altres, però a més destaca per trobar-se en una cota marcadament superior respecte als tres restants baluards, els quals es situen en un mateix nivell, que a més correspon al de la pròpia Seu Vella. Aquestes peculiaritats volumètriques i de situació fan que sigui l'únic que s'incorpora plenament al propi *sky line* del Turó, evidentment per la part occidental.

La mateixa situació aïllada del baluard del Rei, amb una porta que tanca l'accés al seu recinte, el fan gaudir d'una personalitat pròpia dins del conjunt de tota la fortalesa. Probablement per aquestes raons s'ha mantingut sense cap alteració destacada i en un grau de conservació acceptable, ja que si treiem el vèrtex nord-occidental on falten les troneres i un petit tram de la muralla exterior, la resta de la fortificació està pràcticament intacta. Interiorment conserva dos nivells d'utilització amb la seva rampa d'unió i un gruixut mur longitudinal, fet de maçoneria i tàpia, corresponent al complement defensiu fet durant la guerra del Francès. La fortalesa està bastida en temps de Felip IV segons diu una interessant inscripció situada a mitja alçada del mur meridional, però la monumental porta d'accés està feta ja pel governador Louvigny.

Una galeria en L, la millor conservada de tot el castell Principal, permet accedir al nivell de les defenses complementàries o contraguàrdies que l'envolten, les quals són ja a la cota dels altres baluards de la fortalesa, i que tenen d'altres interessants elements de connexió entre sí. Aquest conjunt fortificat està rematat per la denominada Punta de Diamant que és l'extrem més occidental i allí on la muralla del modern castell assoleix la seva màxima alçada.

Per les defenses que el constitueixen el baluard del Rei és gairebé una mena de castell dins de tot el castell i el seu estat de conservació és força notable, guardant una integritat apropiada per saber com era i funcionava una fortalesa moderna. Cal dir que aquesta integritat és totalment singular, ja que els altres tres baluards, tant per la seva proximitat a la Seu Vella, com per la cota més baixa on es troben, han estat ja modificats. Concretament el de Louvigny va tenir durant els anys cinquanta la darrera caserna que va mantenir la presència de tropa en el turó durant uns quants anys; després fou magatzem municipal i no fa gaire ha estat enderrocada l'estructura; en ell el Pla Especial del Turó té prevista la construcció d'un restaurant. El de l'Assumpció patí una restauració a mitjans dels anys vuitanta, que independentment dels resultats plàstics, fou una intervenció totalment iconoclasta respecte a totes les troneres que foren sistemàticament suprimides i sense cap control arqueològic, a més de dotar-lo d'un incòmode paviment de còdols. Finalment tenim el de la Reina, que ha estat urbanitzat aquest mateix any; s'ha dotat de mobiliari, arbrat i té unes solucions de

paviment molt encertades; mostra sobretot un lloable respecte per la volumetria de les troneres conservades, les quals en la part negativa, crec que han estat consolidades amb una potent capa de ciment; en la contraguàrdia occidental està prevista la construcció d'una cafeteria, aparentment bastant respectuosa amb la fortificació, la qual donarà un servei útil que farà més agradable l'estada o la visita del conjunt monumental. La Llengua de Serp està actualment amb les obres del segon projecte de recuperació, que s'executa en poc temps, interrompudes i amb una il·legal obertura d'una balconada en la banda meridional.

Per tant les intervencions de recuperació de les muralles del castell Principal han tingut diferents criteris, des d'una destructiva revenja simbòlica contra Felip V, fins a un major respecte per la seva tipologia. Els usos que es contemplen en el Pla Especial del Turó de la Seu Vella són d'equipaments culturals o simplement d'ús públic. Per aquesta raó és important conservar la integritat del baluard del Rei com l'únic element ben conservat al castell de Lleida per tal d'ensenyar com era una fortalesa moderna.

Cal dir que dins del panorama de les fortaleses modernes a Catalunya, el castell de Lleida és una de les poques notablement conservades i esdevé un patrimoni històric de primer ordre per conèixer la nostra història moderna; en bona mesura supera a la Seu d'Urgell, l'altre gran conjunt existent a l'occident català i resta en condicions equiparables al de Tortosa, Barcelona o Cardona. Probablement cal anar al castell de Sant Ferran de Figueres per trobar allí on fou bastida l'obra cimera de l'enginyeria militar durant el segle XVIII.

### 3. El Pla Especial del Turó de la Seu Vella

El document marc on s'empara l'avantprojecte del Museu d'Història de la Ciutat és el Pla Especial del Turó de la Seu Vella aprovat definitivament l'any 1995. En el document es plantegen noves edificacions d'equipaments culturals i de serveis a l'entorn de la Suda i en el baluard de Louvingy, així com en la contraguàrdia de la Reina. No obstant la principal polèmica va raure llavors en l'habilitació d'accessos per a vehicles grossos a través del trencament de la muralla de la porta del Lleó i d'exemplar la porta dels Bernats. Sortosament el seny s'ha imposat fins ara i lluny d'executar-se allò projectat s'ha fet el que calia, és a dir construir vehicles adaptats a les mesures del monument i no adequar les seves pedres als automòbils habituals. L'esforç per part de la companyia lleidatana de transports urbans de donar un servei quotidià d'accés a la Seu Vella, la línia L-15, mitjançant un autobús de mida especial, ha estat una actuació modèlica; igualment l'arribada d'altres empreses privades amb vehicles de mida petita, fa posar en evidència l'inadequat plantejament del Pla Especial en aquest sentit. Fins i tot darrerament s'està plantejant, crec que encertadament, la restricció dels vehicles particulars al nivell de la Seu Vella. No hem d'oblidar que per entendre la història del conjunt monumental, la visita ha de començar no a la Porta dels Fillols sinó a la Porta del Lleó o com a molt a la Mitja Lluna.

Lluny quedaven llavors les propostes constructives, tot i que algun membre de la Comissió Territorial del Patrimoni Cultural a Lleida ja va estar en desacord. Fa poc s'ha presentat un projecte i algunes idees per a la cafeteria de la contraguàrdia de la Reina, les quals són bastant discretes, ja que el volum previst no ocupa més de la tercera part de la superfície de la vella defensa i no sobrepassa l'alçada del baluard veí, és a dir no afecta excessivament la visió global del monument i tampoc afecta a cap resta històrica, ja que la plataforma està alterada. A més sempre resta el recurs d'eliminar la nova construcció i la contraguàrdia quedarà igual que ara, és a dir no haurà destruït res de les antigues construccions.

Resulta totalment diferent el cas plantejat en l'avantprojecte del Museu d'Història de la Ciutat, ja que si bé el nou edifici s'adapta a les dimensions del baluard del Rei, deixant un espai perimetral entre les noves parets i el vell parapet amb troneres, destrueix tot allò que resta en la superfície del baluard, com són els elements de comunicació entre els dos nivells existents o els murs de protecció dels defensors. A més la volumetria resta alterada amb el pis nou que es construirà a sobre, rematat per una torre d'ascensor que a través d'una passarel·la enllaçarà amb la plataforma de la Suda esdevenint *com una continuïtat del castell de la Suda*, segons diu el propi document del Pla Director del Museu de la Ciutat de Lleida, presentat al desembre de l'any 2002.

### 4. La Llei del Patrimoni Cultural Català

El Pla Especial del Turó de la Vella, com el Pla Director del Museu d'Història de la Ciutat de Lleida, han de ser conformes amb la llei del Patrimoni Cultural Català 9/1993, de 30 de setembre; ara bé resulta evident que la interpretació d'allò que diu la llei no és igual per a tothom. Personalment considero que les quatre declaracions que protegeixen la zona afectada són violentades per l'obra projectada, tenint en compte allò que diu la llei vigent, de la següent manera:

- Castell de la Suda (R.7.51.0688, decret 3.6.1931)  
Segons l'article 35. 1 en l'apartat
  - a) L'ascensor i l'accés amb l'edifici de nova planta proposat *no respecta els valors que van motivar la declaració*, així com tampoc serveix *per a valorar determinats elements o èpoques* si no és l'actual, la del segle XXI.
  - c) La construcció d'un ascensor extern i la comunicació amb l'edifici del Museu d'Història de la Ciutat *no respecta les característiques tipològiques ni volumètriques ni morfològiques més remarcables del bé*.
  - f) La construcció projectada d'un ascensor exterior i d'una connexió amb el Museu d'Història de la Ciutat *altera greument la contemplació del bé*.
- Recinte de la Suda (R.I.51.0688, decret 22.4.1949)
  - a) La comunicació amb l'edifici de nova planta proposat *no respecta els valors que van motivar la declaració*, així com tampoc serveix *per a valorar determinats elements o èpoques* si no és l'actual, la del segle XXI.
  - c) La construcció d'una connexió gairebé perpendicular a la nau de ponent de l'actual recinte de

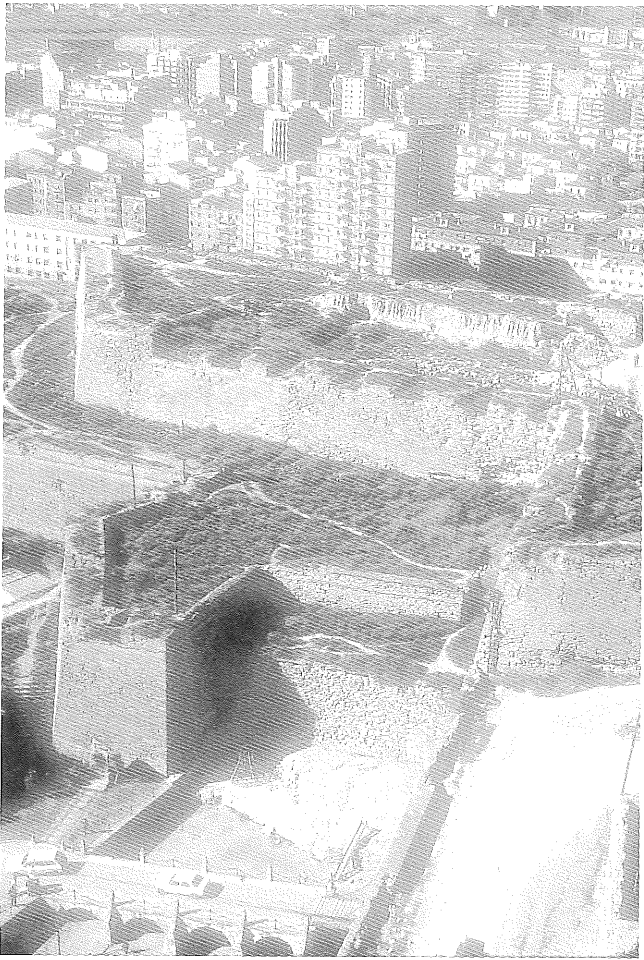


Fig. 2. El baluard del Rei des del campanar. Es pot observar el seu acceptable estat de coservació (fot. Josep Ignasi Rodríguez).

L'obra projectada alterarà *el caràcter arquitectònic i paisagístic de l'àrea de l'entorn de la Seu Vella i pertorbarà la visualització del bé.*

A més, segons la llei del Patrimoni Cultural Català manca l'informe tècnic contemplat en l'article 34. 3 i l'autorització de canvi d'ús que diu l'article 36.

Per tant crec que és totalment incorrecta la proposta de l'avantprojecte del Museu d'Història de la Ciutat, ja que no sols va contra la lletra sinó sobretot contra l'esperit de la llei.

Aquests arguments s'exposaren a la Comissió Territorial del Patrimoni Cultural a Lleida, del dia 2 d'abril de 2003, quan el projecte fou presentat per l'ajuntament de Lleida. Això motivà que es tralladés a la Comissió del Patrimoni Cultural de Catalunya, la qual després d'una visita *in situ* va optar, el 28 de maig d'aquest mateix any, per una decisió salomònica al meu entendre, ja que accepta la construcció de l'edifici però no dels elements exents com l'ascensor de la Suda o els més alts com la torre del nou edifici.

## 5. L'Associació Amics de la Seu Vella de Lleida

En el mes de gener la Junta Directiva de l'Associació Amics de la Seu Vella de Lleida va expressar per unanimitat el rebuig al projecte de l'edifici del Museu de la Ciutat. Les declaracions en la premsa per part del sotasignat foren contestades per part del paer en cap amb un to virulent, i crec que desmesurat, contra l'entitat i el seu president. El 31 de gener l'avantprojecte era aprovat pel ple de la Paeria amb el recolzament del partit de govern, amb l'abstenció d'ERC i d'IC, amb el vot en contra de CiU i del PP. Diversos articles d'opinió aparegueren en la premsa local, encetant una polèmica que no s'ha tancat encara, com ho demostra aquest mateix *debat* de la Revista d'Arqueologia de Ponent. El 18 de març l'Ateneu Popular de Ponent organitzava un debat públic amb la participació de Francesc Fité, Pep Tort, Joan-Ramon González, Ramon Maria Puig i en nom de l'equip redactor del projecte Carles Saéz i Ana Lorient. El 19 de març l'Assemblea General de l'Associació Amics de la Seu Vella recolzava per unanimitat la postura de la Junta i aprovava la presentació d'al·legacions al projecte, així com la recollida de signatures. El document presentat per l'entitat que presideixo diu textualment:

Davant del projecte de construcció en el baluard del Rei del Turó de la Seu Vella d'un edifici de nova planta com a seu del Museu d'Història de la Ciutat i que fou aprovat pel ple de l'ajuntament el 31 de gener de 2003 amb l'únic recolzament del PSC al·lego el següent:

1. És totalment prioritària la conservació de la integritat constructiva i volumètrica del baluard del Rei, l'únic que resta totalment intacte dels quatre existents i que formaren conjuntament amb la resta de muralles la fortalesa construïda entre els segles XVII i XIX, coneguda com a Castell Principal de Lleida. Segons diu la llei del Patrimoni Cultural Català 9/1993, de 30 de setembre, en l'article 35, apartats a, c, e i f.
2. Cal mantenir l'actual perfil paisagístic del Turó de la Seu Vella: dalt de tot el castell del Rei o de la

la Suda no respecta les *característiques tipològiques ni volumètriques ni morfològiques més remarcables del bé.*

f) La construcció d'una connexió amb el Museu d'Història de la Ciutat *altera greument la contemplació del bé.*

— Fortificacions (R.I.51.6375, decret 22.4.1949)

Segons l'article 35. 1 en l'apartat

a) L'edifici proposat *no respecta els valors que van motivar la declaració*, així com tampoc serveix per a valorar determinats elements o èpoques si no és l'actual, la del segle XXI.

c) La construcció d'un edifici de nova planta no respecta les *característiques tipològiques ni volumètriques ni morfològiques més remarcables del bé.*

e) No es té en compte *que és prohibit d'eliminar parts del bé*, ja que es preveu d'eliminar: el mur protector que divideix el baluard en dos parts, així com les rampes d'accés i d'altres construccions complementàries, o el mur interior del parapet en la zona on es preveu fer un mirador. Evidentment la supresió d'aquestes elements no solament *no facilitaran la interpretació històrica del bé*, sinó tot el contrari, la dificultaran.

f) La construcció de l'edifici d'ús públic projectat com a Museu d'Història de la Ciutat *altera greument la contemplació del bé.*

— Entorn de la Seu Vella (R.9.6.95, DOGC 28.6.95)  
Segons l'article 35. 3

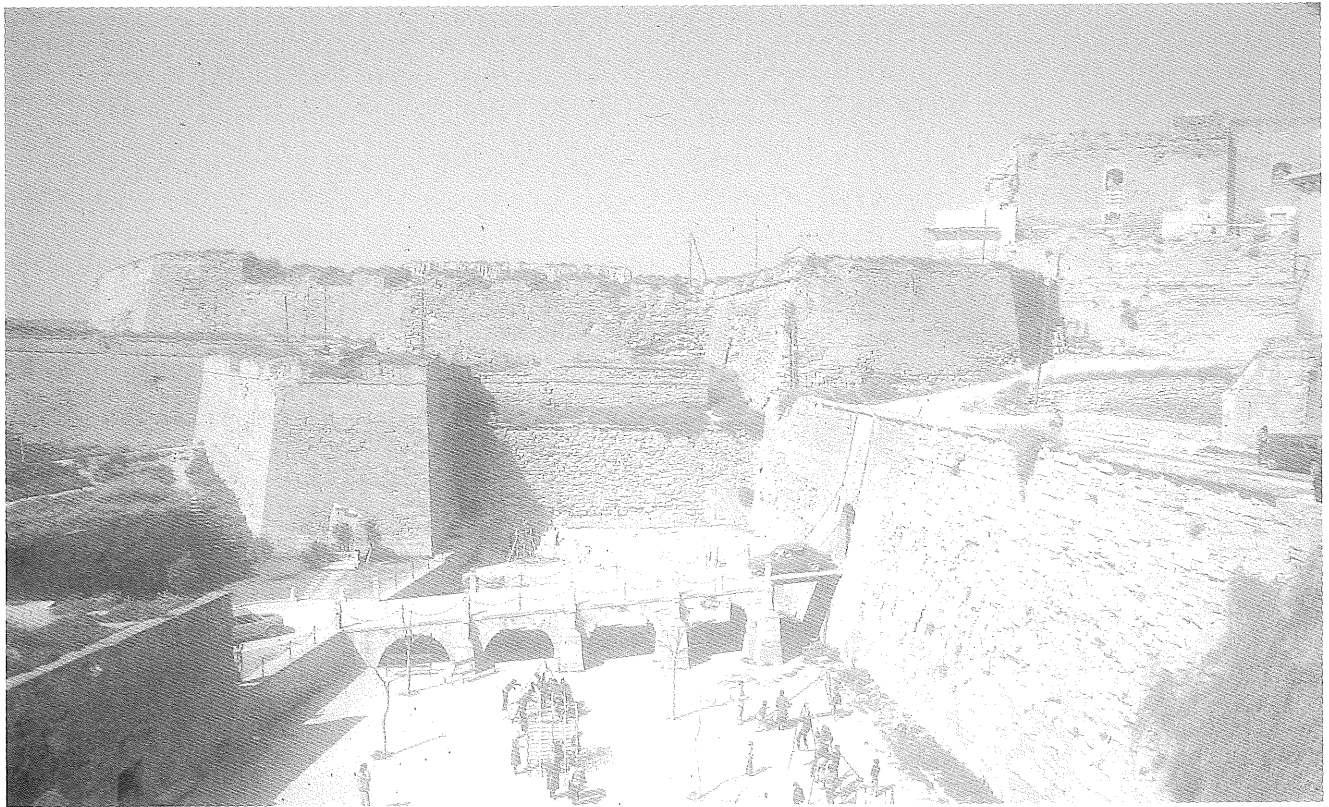


Fig. 3. El *sky line* del baluard del Rei és clar en el perfil del turó. La foto correspon a una vista dels anys setanta (fot. Josep Ignasi Rodríguez).



Fig. 4. Vista des de la Suda de l'estat actual del baluard del Rei (fot. Josep Ignasi Rodríguez).

Suda, a sota el baluard del Rei en una enlairada situació que domina la resta de muralles i baluards que integren la fortificació del Castell Principal de Lleida, presidit tot per l'imponent edifici de la Seu Vella amb el seu emblemàtic campanar.

3. Considero útil per a Lleida la creació d'un Museu d'Història de la Ciutat però ha de fer-se en un altre punt del Turó de la Seu Vella o de la ciutat i sobretot d'una altra manera.
4. Cal accelerar la recuperació i rehabilitació de tot el conjunt del Turó de la Seu Vella però sempre mantenint el màxim respecte pels singulars valors culturals que formen el conjunt monumental, corroborat per la declaració com a Béns Culturals d'Interés Nacional dels tres elements que l'integren: la Seu Vella, la Suda i el conjunt emmurallat.

Un total de 1.541 signatures el recolzaren formalment dins del termini legal, a les quals cal afegir 312 més que arribaren fora de plaç, però que testimonien una sensibilitat envers la conservació dels valors patrimonials del conjunt monumental del Turó de la Seu Vella. També d'altres entitats del país han manifestat el seu suport com la Societat Catalana d'Arqueologia o la Fundació Fortaleses Catalanes.

De moment no hi ha hagut cap resposta oficial al document. Cal recordar els canvis polítics esdevinguts en les darreres eleccions municipals i per tant el futur del projecte es troba aparentment en un estat d'incertesa.

Creiem, això no obstant, que finalment cal realitzar una revisió del Pla Especial del Turó de la Seu Vella, per tal que no s'utilitzi com una arma absoluta que permet plantejar agressions tan greus com l'aquí comentada contra la integritat d'una notable fortificació moderna. En el fons sembla com si es considerés el patrimoni militar català com de segona fila, ja que no fa referència a cap passat gloriós, però evidentment testimonia un temps que va existir i per tant, ens agradi o no, s'ha d'acceptar i per tant conservar com qualsevol altre element històric.

Es precis aclarir que l'Associació Amics de la Seu Vella veu la utilitat de la creació del Museu de la Ciutat, però no considera adequat el plantejament efectuat. S'han plantejat diverses solucions alternatives tant per l'entitat (la recuperació volumètrica de la Suda, les casernes de Gardeny, etc.) com per diverses persones (el mercat del Pla, les termes de Cardenal Remolins, la Meta, etc.). Pensem que la recuperació de la part conservada de l'edifici de la Suda seria una bona opció, tant per la conservació d'aquelles restes com per la filosofia de posar el Museu d'Història, o part d'ell, en el mateix lloc on va estar la ciutat. El baluard del Rei podria ser objecte d'una museització que facilités la seva comprensió com a fortalesa, sempre garantint la seva integritat constructiva.

## 6. Conclusió

El baluard del Rei és el punt culminant del conjunt de semibaluards i muralles que arriben fins a la im-

ponent Punta de Diamant i forma l'estructura defensiva més complexa de tota la fortalesa del Castell Principal de Lleida, construïda entre els segles XVII i XIX.

El projecte de la construcció de l'edifici del Museu d'Història de la Ciutat no ha triat precisament l'emplaçament adequat, ja que afecta negativament a la integritat del baluard del Rei, que és l'únic ben conservat de tots els existents al castell Principal de Lleida i, a més, qualsevol afegit que es faci afectarà al *sky line* històric de la ciutat de Lleida en els darrers quatre segles.

És a dir crec que cal mantenir la integritat del baluard del Rei bàsicament per dos motius:

1. Dels quatre baluards que defensaven el Castell Principal de Lleida, un en direcció de cada punt cardinal, l'únic que es conserva intacte és el baluard del Rei, per la qual cosa esdevé un magnífic exemple de fortificació moderna.
2. En conseqüència tant pel seu valor cultural com per la seva incidència en el perfil general del Turó de la Seu Vella no creiem oportuna la realització de cap construcció nova que destrueixi elements de la fortificació i que alteri la visió del conjunt monumental del Turó de la Seu Vella.

La polèmica està servida, però volem creure que finalment s'entendrà que no es pot destruir una part d'allò que es vol mostrar amb la idea de donar vida al turó. Si es perden els seus valors més notables minvarà l'atractiu d'un conjunt monumental que ha de potenciar la seva singularitat tal com s'ha conservat.

Magda Ballester Sirvent

MB Comunicacions

Ana Loriente

Arqueòloga - Ajuntament de Lleida

alorientepaeria.es

Anna Oliver Castaños

Arqueòloga - Ajuntament de Lleida

aoliverpaeria.es

Pilar Sada Castillo

Museòloga - Museu Arqueològic de Tarragona

psada@mnat.es

Carles Sàez Llorca

Arquitecte - Ajuntament de Lleida

cсаezpaeria.es

Núria Rafel Fontanals

Facultat de Lletres. Universitat de Lleida

nrafel@historia.udl.es

Ramon Maria Puig Andreu

Arquitecte

ramon.maria.puig@coac.net

Joan Ramon González Pérez

Institut d'Estudis Ilerdencs

jrgonzalez@diputaciolleida.es