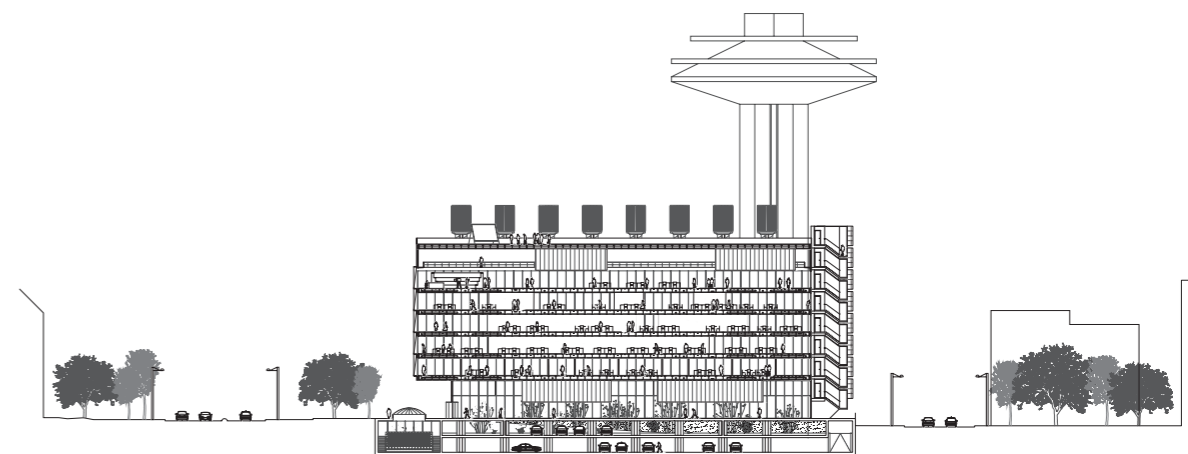


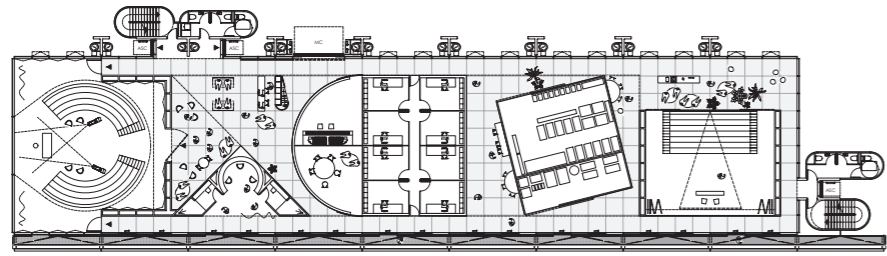
A l'est del centre de Brussel·les, davant d'una de les autopistes que condueixen a la sortida de la ciutat i al bulevard Reyers, de sis carrils, el projecte d'un futur MediaPark que ha iniciat la ciutat té com a objectiu redefinir i revitalitzar el barri. A l'extrem sud d'aquesta zona de reurbanització, que allotjarà un ecosistema mediàtic innovador, hi ha una parcel·la destinada a la Maison des Médias, al nord de la qual es troba l'edifici. Aquest edifici unitari i compacte s'eleva 33.30 metres i s'organitza en cinc plantes més dos entresols —un sota rasant a la planta baixa i un altre per sobre de la cinquena planta—, a més d'una terrassa transitable a la sisena planta.

El tractament diferencial de les quatre façanes reflecteix la voluntat d'orientar l'edifici cap al seu context. En primer lloc, la façana sud es desplega com una tanca publicitària, i en fer-ho crea un vincle amb el programa i s'obre a un vast horitzó. Així, la horizontalitat de l'edifici contrasta amb la verticalitat de la façana triangulada amb gables, efecte que es percep tan des de la llarga perspectiva que s'obté des del carrer Colonel Bourg a sud-est, com des dels edificis del bulevard Reyers situats a l'oest. Aquesta voluntat d'obrir-se a la ciutat es veu accentuada per dues característiques notables: d'una banda, el vestíbul de doble altura, que estén l'espai públic cap al sud a través de la vista que proporciona i per altra la doble altura en la cinquena planta. Així, es transforma l'edifici en un mirador amb una visió panoràmica del centre de Brussel·les.

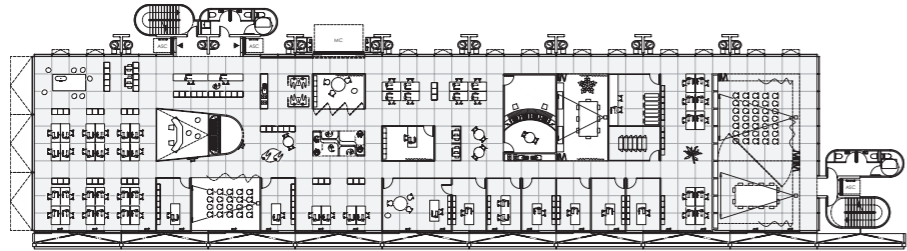
Les limitacions programàtiques, accentuades per la necessitat de convivència entre diferents socis, van donar lloc a un projecte basat en una intensa racionalitat espacial. El disseny estructural va ser un element essencial en la preocupació per aconseguir la flexibilitat necessària.

Les funcions programàtiques es distribueixen en plantes lliures d'activitat d'aproximadament 1.000 m² —15,00×67,50 m—. Les seves dimensions garanteixen la il·luminació natural, les bones vistes, i un bon equilibri entre usos mixtos (ja sigui en una configuració d'espai obert o en zones més clarament diferenciades). De fet, tot i que l'ocupació de l'edifici es pot reconfigurar en gran mesura, les opcions volumètriques van sorgir de les especificacions de l'encàrrec. Per exemple, el fet que els estudis requerissin altures significatives de sostre va donar lloc a la decisió de duplicar l'altura de la cinquena planta amb entresols, fet que li atorga un estatus d'element gairebé distintiu respecte a la resta de l'edifici, alhora que contribueix a la riquesa tipològica del conjunt.

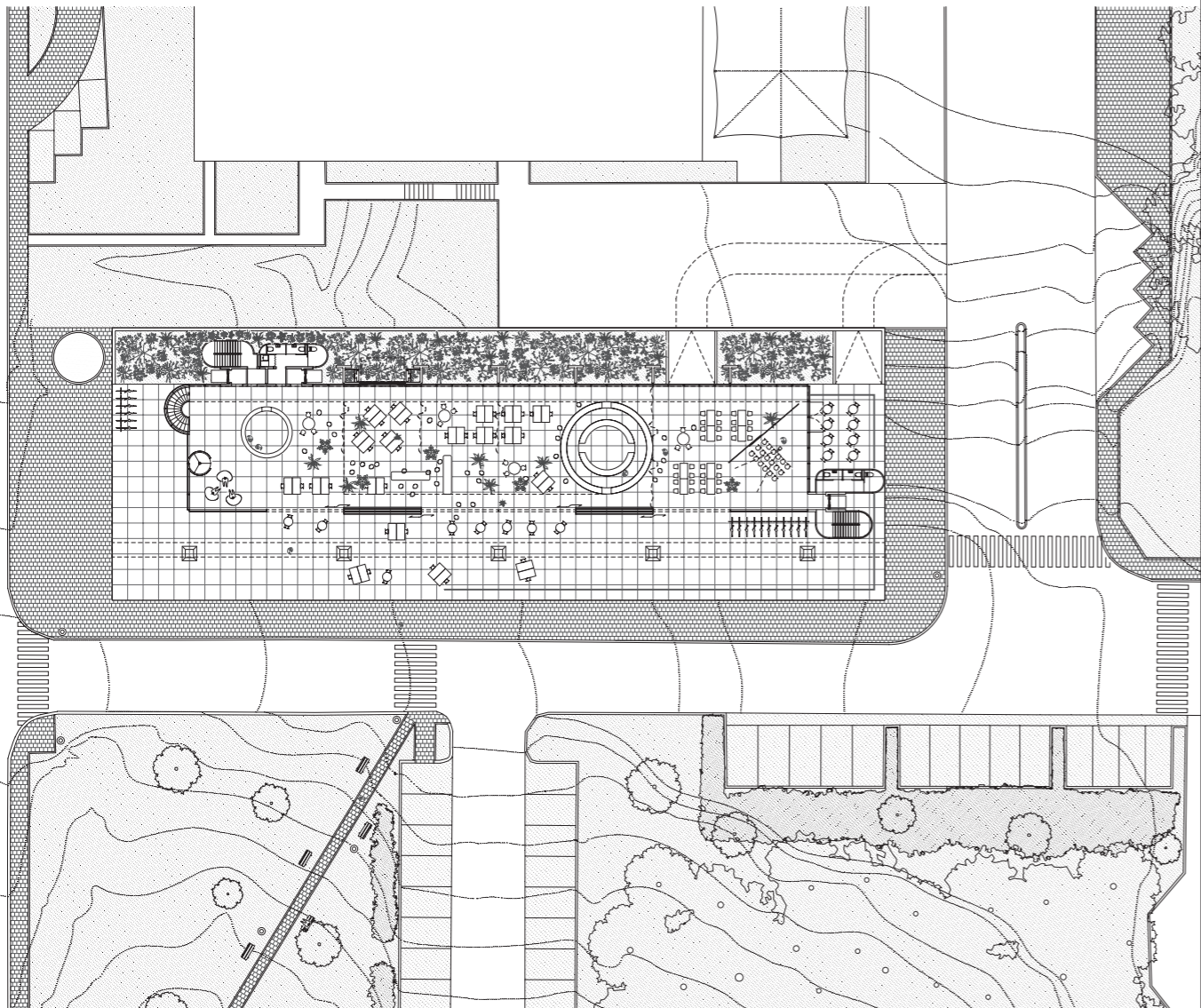




Cinquena planta



Quarta planta





Què veig quan miro a...

Navegant pel lloc web d'un dels coautors de l'edifici FRAME a Brussel·les, ens adonem d'una situació inquietant: les imatges dels edificis i les ciutats, aparentment estàtiques, sobtadament cobren vida. Un eixam d'ocells arrenca el vol enmig d'una plaça, les copes dels arbres es balancegen suaument per l'efecte del vent; una làmina d'aigua s'arriba per la brisa; una processó de cotxes, camions i persones circulen amb parsimònia per una gran avinguda; unes cortines onegen sense que cap presència humana ho hagi decidit. Som incapaços d'afirmar si les arquitectures que acabem de presenciar són reals o virtuals. Però sabem del cert que unes ho són i d'altres no. Ens preguntem què hi haurà entre les fulles dels arbres reals en moviment i el mur cortina virtual que reflexa un miratge urbà.

(nota editors)

Escala 3: El fragment i el tot