

Órdenes de caballería en Barcelona. Memoria material e inmaterial. Turismo cultural
Orders of Cavalry in Barcelona. Immaterial and material memory. Cultural tourism

Borja de Querol de Quadras

Advocat i Llicenciat en Geografia i Història

Membre de la Junta de la SCGHSVN

Resum: Aquestes notes tenen per objectiu el repàs de la memòria material i immaterial de les Ordes de Cavalleria a Barcelona (Sant Sepulcre, Hospital de Sant Joan de Jerusalem o Malta, i Temple). Quines construccions d'aquestes ordes es conserven a Barcelona? Què es coneix d'aquestes institucions a la ciutat? El territori, Barcelona, com a reflex del llegat immaterial. Una proposta de recuperació a través del Turisme Cultural.

Paraules clau: Ordes de Cavalleria. Barcelona. Sant Sepulcre, Hospital de Sant Joan de Jerusalem o Malta. Temple. Memòria immaterial. Turisme Cultural.

Resumen: Estas notas tienen como objeto el repaso de la memoria material e inmaterial de las Órdenes de Caballería en Barcelona (Santo Sepulcro, Hospital de San Juan de Jerusalén o Malta, y Temple). ¿Qué construcciones de estas órdenes se conservan en Barcelona? ¿Qué se conoce de estas instituciones en la ciudad? El territorio, Barcelona, como reflejo del legado inmaterial. Una propuesta de recuperación a través del Turismo Cultural.

Palabras clave: Órdenes de Caballería. Barcelona. Santo Sepulcro, Hospital de San Juan de Jerusalén o Malta. Templo. Memoria inmaterial. Turismo Cultural.

Abstract: These notes aim to review the material and intangible memory of the Orders of Cavalry in Barcelona, Holy Sepulchre, Saint John of Jerusalem Hospital, or Malta, and Temple). Which buildings of these orders are preserved in Barcelona? What is known about these institutions in the city? The territory, Barcelona, as an immaterial legacy. A restoration proposal through cultural tourism.

Keywords: Orders of Cavalry, Barcelona. Holy Sepulchre, Saint John of Jerusalem Hospital, Malt, Temple, intangible report, cultural tourism.

Résumé: Ces notes sont destinées à faire le point sur la mémoire matérielle et immatérielle des Ordres de Chevalerie à Barcelone, (Saint-Sépulcre, Hôpital de San Juan de Jérusalem ou Malte, et Temple). Quelles constructions de ces ordres sont conservées à Barcelone, que sait-on de ces institutions dans la ville ? Le territoire, Barcelone, comme reflet de l'héritage immatériel. Une proposition de récupération à travers le Tourisme Culturel.

Mots-clés: Ordres de chevalerie. Barcelone. Saint-Sépulcre, Hôpital Saint-Jean de Jérusalem ou Malte. Temple. Mémoire immatérielle. Tourisme culturel.



Vista de la ciudad de Rodas. Litografía del siglo XIX

1. Introducción

Las Órdenes de Caballería nacieron en la ciudad de Jerusalén, tras su conquista por los Cruzados en el año 1099. Su función era militar, hospitalaria y religiosa. La Orden del Hospital de San Juan de Jerusalén debe su nombre a la ciudad de Jerusalén, donde surgió.¹

Estas instituciones religioso-militares, de monjes guerreros, tuvieron una actividad importante en la defensa de las ciudades de Tierra Santa como Jerusalén y San Juan de Acre. Asimismo, poseían señoríos rurales que defendían mediante castillos.

Rápidamente las tres órdenes realizan funciones militares en la Península Ibérica, a cambio reciben importantes señoríos rurales. También estuvieron presentes en muchas ciudades como Zaragoza, Barcelona, Amposta o Tortosa.²

Las Ordenes de Caballería son objeto de estudio, preferentemente sus encomiendas y prioratos de base rural; aunque no faltan los trabajos sobre su presencia urbana.

1. Lop Otín, María José. "Órdenes militares y presencia urbana. Una aproximación a su legado en Toledo" en *Órdenes Militares y construcción de la sociedad occidental (siglos XII- XV)*. Raquel Torres Jiménez y Francisco Ruiz Gómez (ed.). Sílex Universidad. Valencia, 2016.

2. En Cataluña destaca el artículo sobre las ciudades de Barcelona y Tortosa, de Joan Fuguet i Sans y Carme Plaza Arque: "La Orden del Temple en la Corona de Aragón. Aspectos topográficos y arqueológicos en Tortosa y Barcelona".

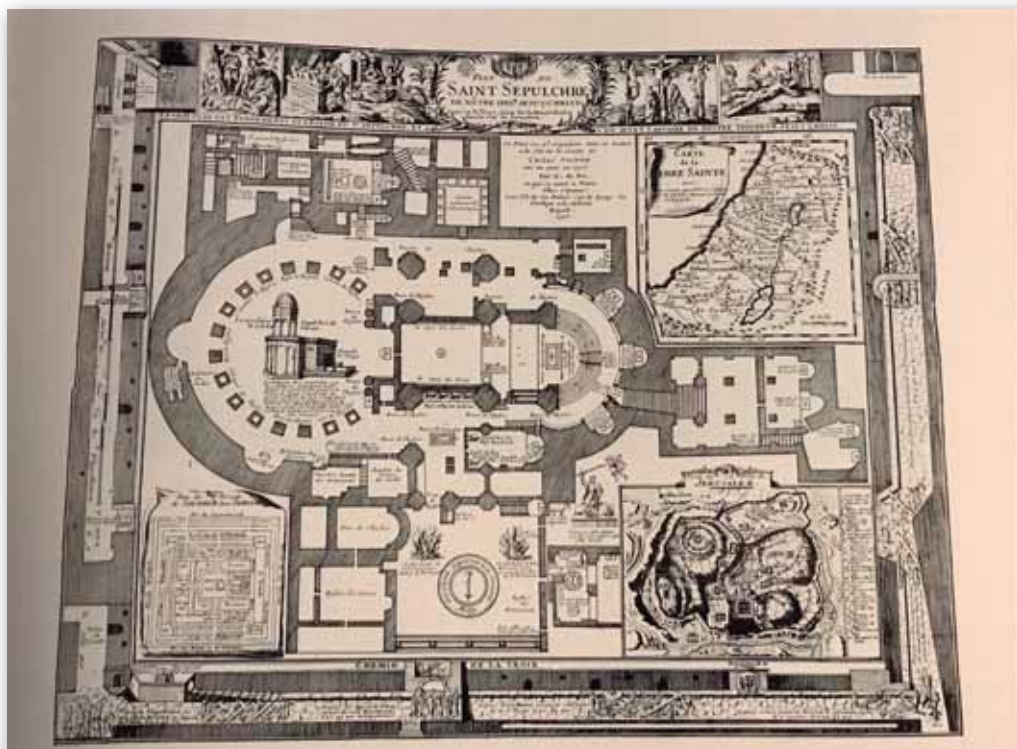
2. Objeto de estas notas:

- 1.- El legado material e inmaterial de las Órdenes de Caballería en la ciudad de Barcelona.
- 2.- La percepción en la ciudad de Barcelona de este legado de las Órdenes de Caballería.
- 3.- El Turismo Cultural como elemento para ayudar a recuperar esta parte de la historia de Barcelona.

3. Las Órdenes de Caballería en la Corona de Aragón

El establecimiento de estas tres Órdenes de Caballería en la Corona de Aragón se produce aproximadamente en el periodo 1110-1140.

Las Órdenes de Caballería se diferencian de las monásticas por su función militar. Estas tres Órdenes en origen tuvieron funciones religiosas, de gestión de un hospital para los peregrinos y de defensa de los peregrinos en los caminos. En pocos años, las tres Órdenes principalmente realizan funciones militares, una parte de sus miembros eran caballeros, miembros de familias nobles europeas.³



Plano Santo Sepulcro Jerusalén

3. Lop Otín, María José, *Op. Cit.*

La devoción al Santo Sepulcro, las peregrinaciones a Santiago de Compostela, Roma y Jerusalén eran algo común. Había un sistema de comunicación entre las diversas ciudades y la conquista por los Cruzados, de la ciudad de Jerusalén y la creación de estas tres Órdenes de Caballeros se conoció enseguida en Europa, provocando donaciones en Tierra Santa y en Europa.⁴

Los caballeros de estas Órdenes eran guerreros especializados y sus servicios fueron requeridos por los monarcas de la Cristiandad.

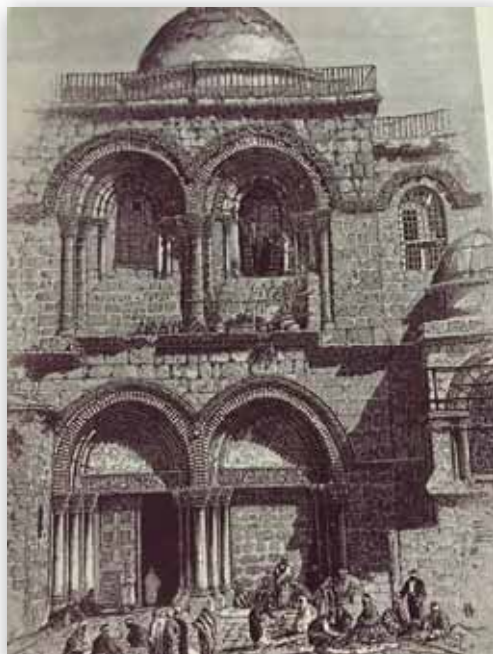
En Aragón, Alfonso I utilizó las Órdenes en sus conquistas, su relación era tan fluida que testó a favor de las tres Órdenes. Este testamento no se aceptó. Aragón eligió un nuevo rey, Ramiro I y su hija Petronila se casó con el Conde de Barcelona, Ramon Berenguer IV.⁵

Ramon Berenguer IV consiguió pactar con los representantes de las tres Órdenes, ofreciéndoles participar en sus conquistas con tierras, castillos y exención de impuestos a cambio de la renuncia a la herencia de Alfonso I de Aragón.

El padre de Ramon Berenguer IV, Ramon Berenguer III, ya había realizado donaciones en su testamento a las tres Órdenes, incluso hay quien asegura que se hizo miembro de la Orden del Temple.⁶

A principios del siglo XII, las tres Órdenes ya poseían bienes en Aragón y en el Condado de Barcelona.

Las Órdenes se establecieron en el campo y en ciudades como Calatayud, Barcelona, Gerona, Tortosa, etc.



*Puerta principal del Santo Sepulcro de Jerusalén.
Según litografía del siglo XIX*

4. Eco, Umberto (coordinador). *La Edad Media. II. Catedrales, caballeros y ciudades*. Ed. Fondo de Cultura Económica. Méjico. 2018.

5. Bonet Donato, Maria. "El patrimoni dels ordes militars a Catalunya" en *Anuario de estudios medievales* núm. 28. CSSIC. Barcelona, 1998. Miret i Sans, Joaquim. *Les Cases dels Templers i Hospitalers a Catalunya*. Introducció de Josep M. Sans i Travé. Pagès editors. Lleida. 2006.

6. Bonet Donato, M. *Op. cit.*

4. Memoria de las Órdenes de Caballería en la ciudad de Barcelona

Las Órdenes del Santo Sepulcro, del Hospital de San Juan de Jerusalén y de los Templarios forman parte de nuestra identidad colectiva. Tenemos documentación en diversos archivos como el Archivo de la Corona de Aragón, en las bibliotecas públicas y privadas de Cataluña. El objeto de estas notas no son estas fuentes.

En relación con la memoria inmaterial se conservan en Barcelona tradiciones de las nuevas asociaciones, sucesoras de las antiguas Órdenes del Santo Sepulcro y de la Orden del Hospital de San Juan de Jerusalén, también conocida como Orden de Malta.⁷

También se conservan monumentos, edificios o parte de ellos, de las tres Órdenes de Caballería. Su continua construcción, reconstrucción, cambio de ubicación habla también de una constante evolución y transformación de la memoria colectiva.

En un principio las Órdenes de Caballería se establecieron alrededor del Palacio del Obispo de Barcelona, cerca de la Catedral. Posteriormente se situaron sus encomiendas en tres de las puertas principales de la ciudad de Barcelona: el Santo Sepulcro en el monasterio de Santa Anna, cerca de lo que hoy es Plaza Catalunya; los hospitalarios, en la zona de la Casa de la Seda, en el monasterio del Hospital San Juan de Jerusalén; y los Templarios, la Encomienda de Santa María de Palau, calles Palau, dels Templers, Ataulf, condesa Sobradíel y Puerta del Timó.⁸

5. Memoria material de las Órdenes de caballería. Legado patrimonial

Cuando se establecen las órdenes de Caballería en Barcelona, el estilo de construcción era el románico, como la puerta de San Ivo de la Catedral.⁹

San Bernardo de Claraval, miembro de la Orden del Císter y predicador de la Segunda Cruzada, influyó en la aprobación de la Orden del Temple. Era enemigo del románico, lo consideraba contrario al orden clásico. Umberto Eco¹⁰, señala su pasión contra los monstruos que adornaban los capiteles y ménsulas cluniacenses porque suponían la violación de los principios del canon clásico: la integridad, la proporción y la claridad o nitidez del color.

7. Archivo Biblioteca Barónía de Quadras, se conservan varios notas del diario *La Vanguardia* del siglo xx, que dan noticia de la vinculación con la vida social y religiosa barcelonesa. Carpetas Orden del Santo Sepulcro de Barcelona. Libro del Programa Oficial de Semana Santa, 1960. Junta de Cofradías de Gerona – Ayuntamiento de Gerona.

8. Ponencia de la profesora Bonet Donato, *Coloquio Internacional: Órdenes Militares y religiosidad en el Occidente medieval y el Oriente latino (siglos XII - mitad XVI). Ideología, memoria y cultural material*. Jaime García-Carpintero. 14 y 15 abril de 2021. Universidad Castilla-La Mancha. En curso de publicación.

9. Feliu, Elías. *La Catedral de Barcelona*. Editorial Barcino. Barcelona. 1926.

10. Eco, Umberto, *La memoria vegetal*. Lumen. Barcelona. 2021.

5.1. Las capillas de la Catedral de Barcelona

La Catedral de la ciudad de Barcelona era conocida en el siglo IV como la Iglesia de la Santa Creu. Antes de aparecer la Orden del Santo Sepulcro ya existía una capilla en la Catedral dedicada al Santo Sepulcro.

En 1298 se inicia la construcción de la catedral de estilo gótico. La capilla inicial de la Orden del Santo Sepulcro debía estar cerca de la antigua iglesia, situada en un cementerio próximo a la Catedral y ocupaba las capillas del Baptisterio.¹¹

Actualmente¹² la Catedral tiene asignadas tres capillas a las órdenes militares: las capillas dedicadas al Santo Sepulcro son las capillas de Santa Clara y Santa Catarina; la Orden Constantiniana tiene asignada la capilla de la Visitación y de San Jorge, y la Orden de Caballería de San Juan de Jerusalén tiene asignada la capilla de San Juan Bautista.

El portal de San Ivo

La Catedral conserva en la puerta de San Ivo unas imágenes románicas. En una de ellas se representa a un caballero con la cruz de cruzado luchando contra el mal, toda una alusión a la lucha en Tierra Santa para recuperar el Santo Sepulcro. Las imágenes son de cristianos luchando contra los monstruos, todavía predomina el estilo románico. Embellecer con cosas monstruosas (*“Lo bello y lo siniestro”* de Eugenio Trías).



Puerta San Ivo. Catedral de Barcelona

5.2. La Orden del Santo Sepulcro. El Monasterio e Iglesia de Santa Anna

Historia del Monasterio

Las primeras referencias a la Orden del Santo Sepulcro se refieren a una capilla construida en uno de los cementerios inmediatos a la catedral.

11. Ortega Costa, José María. *Breve Historial de la Orden de Caballería del Santo Sepulcro de Jerusalén*. Edición no venal. Barcelona, julio de 1967. Piavi, Luis. *Establecimientos del Santo Sepulcro*. Imprenta Luis Aguado. Madrid, 1893.

12. www.catedralbcn.org. Consulta del 19.05.2021.

Un grupo de canónigos procedentes de Jerusalén llegan a Barcelona sobre los años 1140-1141, para negociar un acuerdo con el Conde de Barcelona, Ramon Berenguer IV, sobre las disposiciones testamentarias de Alfonso I.¹³

Entre 1141 y 1146 se construyó la iglesia de Santa Anna y sus canónigos se gobernaban por la regla de los agustinos.

En el año 1835 se disuelve la colegiata y la iglesia de Santa Anna se integra en la organización parroquial de la ciudad.

Arquitectura

La construcción del monasterio se inicia en el siglo XII, en estilo románico, después continúa con el gótico.

Existió una gran sala, “*la sala del noviciat*” tan importante como la “*sala dels cavalls*” de la encomienda del Temple de Barcelona, ya que en dos ocasiones se celebraron Cortes, en 1453, con la reina María de Castilla, y en 1493, con el rey Fernando el Católico.

En la antigua sala capitular se conserva dibujada la cruz patriarcal de la Orden.

La Capilla del Santo Sepulcro conserva una reja de hierro de 1412, obra de Berenguer de Julià, y es conocida como la *capilla de los Perdones*. En su pared exterior se conserva una reproducción en piedra de la concha de Santiago Apóstol, recuerdo a modo de exvoto de los peregrinos que asistían al jubileo de los Perdones, esperando obtener los mismos beneficios que si hubieran peregrinado al Santo Sepulcro de Jerusalén.¹⁴

Cuenta la leyenda que si se visitaba la Capilla del Santo Sepulcro entre la víspera del 28 de marzo hasta la puesta de sol, equivalía a peregrinar a Jerusalén y obtener las mismas indulgencias.



Capilla del Santo Sepulcro Iglesia – Monasterio de Santa Anna de Barcelona

13. Cinnamon, Norman J. *Rubrica de algunas cenas reales satisfechas a los Reyes de Aragón por los Canónigos de la Orden del Santo Sepulcro de Jerusalén en Calatayud entre A.D. 1271 al A.D. 1603*. Gráfica Minerva. Barcelona. MCMXLV.

14. Capmany, Aurelio. *La Iglesia del Santo Sepulcro de Barcelona*. Librería de Francisco Puig. Barcelona. 1929.

Breve Historia de la Orden del Santo Sepulcro en Barcelona

El Conde de Barcelona, Ramon Berenguer III, introduce la Orden en Barcelona.

Recibieron donaciones en una zona cercana a las “*hortes anomenades del Rei i de la Reina*”, donde hoy está situada la iglesia de Santa Anna.

La sede central de la Orden en Cataluña estaba situada en Barcelona, en el monasterio de Santa Anna. En Catalunya dependían varios prioratos de Santa Anna, eran unas pequeñas comunidades religiosas, por ejemplo, el de Peralada, conocido como *El Sepulcre*.¹⁵

En 1489 la Orden es absorbida por la Orden del Hospital de San Juan de Jerusalén. En 1494 Alejandro VI se reservó el título de Gran Maestre.

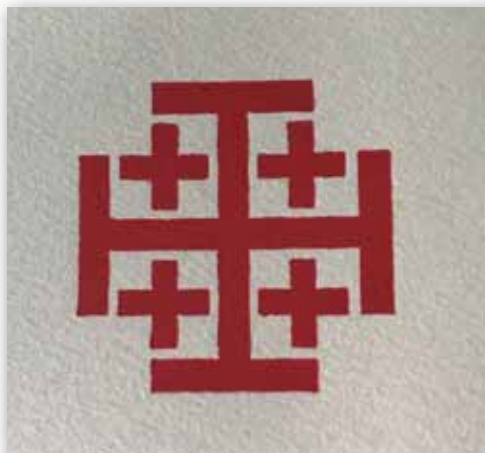
En 1874 se refunda la Orden en España, y en el año 1892 en Barcelona.



Claustro de Monasterio de Santa Anna de Barcelona



Doble cruz Patriarcal del Santo Sepulcro. Divisa del brazo Religioso de la Orden del Santo Sepulcro. Todavía puede observarse en la Colegiata de Santa Ana de Barcelona. La imagen corresponde al Tractat d'armoria. Jaume Ramon Vila. Ms. 2.319. Biblioteca de Catalunya



Cruz quintuple, divisa de los caballeros de armas de la Orden del Santo Sepulcro

15. Golobardes Vila, Miguel. *El Sepulcre de Peralada*. Biblioteca Palacio de Peralada. Barcelona. 1951. (exe nº 451). Querol Quadras, Borja. “El Sepulcre de Peralada”. *Butlletí nº 28*. Societat Catalana de Genealogia, Heràldica, Sigil·lografia, Vexil·lografia i Nobiliària. Abril. 2021.

5.3. Orden del Hospital de San Juan de Jerusalén, conocida como Orden de Malta

Hacia 1070 se funda un hospital junto al monasterio benedictino de Santa María en Jerusalén. Después de 1099, crean un nuevo hospital cerca del Santo Sepulcro dedicado a Juan Bautista, de ahí el nombre inicial. Posteriormente la Orden se militariza en la década de 1130 cuando reciben en donación fortalezas y castillos.

En la Corona de Aragón se introduce en estas fechas, aunque desde el año 1100 recibieron donaciones. Ramon Berenguer III les deja una masía en Vilamajor y un caballo en su testamento.

Parece que primero recibieron donaciones fuera del recinto de la ciudad de Barcelona. En 1140 los representantes de la Orden y de Ramon Berenguer IV llegaron a un acuerdo. En 1153 el *frare* (fraile) Pere de Brach era comendador en Barcelona.

En Barcelona el monasterio del Hospital, situado entre las calles Sant Pere Més Baix y Plaza Antonio Maura, será conocido también como el monasterio de Riera de San Juan, porque en 1198 se construyó una “*sèquia que havia de dur a Barcelona l'aigua del Llobregat, i a explotar-la deixant una quarta part dels guanys al tresor reial*” (acequia que debía llevar a Barcelona el agua del Llobregat, y explotarla dejando una cuarta parte de los beneficios al tesoro real).¹⁶

Del monasterio de la encomienda de Barcelona tenemos noticias desde el año 1202.

En el año 1280 el *Castellán de Amposta* (máxima autoridad de la Castellania o Priorato de Amposta) solicitó un informe jurídico al monasterio de Barcelona.

Se conservan varios inventarios de bienes que nos dan noticia de cómo era el monasterio y su vinculación —por donaciones y peticiones— con las familias, gremios —*assaonadors* (curtidores), *calceters* (calceteros)— y cofradías de la ciudad; también de sus relaciones con la vida barcelonesa, en las procesiones y otros actos religiosos.

En el año 1699 el monasterio es habitado por las religiosas procedentes del monasterio de



Armas del Gran Prior de la Orden de San Juan de Jerusalén o de Malta. Tractat d'armoria de Jaume Ramon Vila. Ms. 2.319. Biblioteca de Catalunya

16. Duran i Sampere, Agustí. *Barcelona i la seva Història. La formació d'una gran ciutat*. Curial. Barcelona. 1972.

Alguaire. Algunos de los priores fueron Josep de Vilallonga i Saportella (que entró en el priorato en 1675, su hermano Francisco en 1681); *frare* Antoni de Vilallonga que entra en 1716 y Manuel de Montoliu.¹⁷

En el MNAC se conserva una lauda del sepulcro de Miquel Ferrer, que fue prior de la encomienda de Barcelona. Duran sitúa la obra en el siglo XVI, el caballero aparece con la cruz del hospital en el pecho y su señal heráldica en un cojín. El sello de este prior aparece en un documento de 1544.

De este monasterio queda la puerta de la iglesia, actualmente la iglesia de Santa Madrona, obra del escultor y heraldista Pere Costa, donde están dibujadas las armas de los apellidos Vilallonga y Sacosta o Saportella.¹⁸



Armas del Castellán de Amposta de la Orden del Hospital de San Juan de Jerusalén o de Malta. Tractat d'armoria de Jaume Ramon Vila. Ms. 2.319. Biblioteca de Catalunya



Lauda sepulcral de Miquel Farrer o Ferrer. Con las armas de Miquel Farrer, y la cruz del Hospital de San Juan de Jerusalén. Prior de la Comanda del Orden de San Juan de Jerusalén de Barcelona. <https://www.museunacional.cat/es/colleccio/lauda-sepulcral-de-miquel-farrer/anonimo-cataluna/014001-00>

17. Duran i Sampere, A. *Op. cit.*

18. Otro prior que realizó obras para consolidar el edificio fue Manuel de Montoliu (fallecido en 1779). Construyó su sepulcro en la capilla de la Misericordia. Este prior y su familia, miembros de la Orden, contribuyeron a realizar obras y consolidar las partes más deterioradas de la iglesia y del monasterio. (Duran i Sampere, *Op. cit.*)

El monasterio de Riera de San Juan en el siglo XIX

En 1835 el edificio se ve afectado por la Desamortización. Las monjas deben abandonar la iglesia y los edificios anexos. En el año 1840 se inaugura la primera Biblioteca Pública de la ciudad de Barcelona, será el germen de la Biblioteca Universitaria de Barcelona. En 1844, en la planta de los claustros, se instalan el museo de Antigüedades de la Academia de las Buenas Letras, el archivo notarial y la sede de la Sociedad Económica de Amigos del País. En 1859 vuelven las monjas, para ser expulsadas posteriormente por la Revolución de la Gloriosa en el año 1869.

En 1882 se empieza la destrucción del monasterio. Se salva la iglesia, como uso de parroquia de los militares. Para desaparecer de forma definitiva en 1886.¹⁹



Puerta principal de la iglesia del antiguo monasterio de la Orden del Hospital de San Juan de Jerusalén o de Malta, de Barcelona. También conocido por el monasterio de la Riera de Sant Joan. Figuran las armas del prior que mandó construir la puerta, Josep de Vilallonga i Saportella. Así como la divisa de la Orden del Hospital o de Malta. Actualmente se encuentra en la parte posterior de la iglesia de Santa Madrona. Puede verse desde la calle Margarit

5.4. Los Templarios

En 1134 recibieron donaciones en el Vallès y en la ciudad de Barcelona. En Barcelona se establecieron en primer lugar cerca de los edificios del palacio del obispo.

Bernat Ramon de Massanet realizó en este año 1134 una donación junto al antiguo castillo, castellum de Regomir, “*les cases d’en Gallifá*”, “*casas con muros, torres, patio y pozo*”. Esta donación también pudo ser una compraventa, a pesar del nombre.

Miret i Sans apunta que la ciudad de Barcelona fue desde el inicio la sede y el centro del poder efectivo de los templarios. El convento de Barcelona, situado estratégicamente junto a la puerta de mar, conserva en la actualidad únicamente la iglesia.

En el altar —la cripta— está enterrado Lluís de Requesens y su familia.

La antigua iglesia del Temple de Barcelona tenía una orientación opuesta a la que tiene hoy en día. En la calle Ataulfo, en la actual entrada desde la calle, a ambos lados de la puerta existen dos armarios con pinturas, con cruces rojas sobre un fondo blanco. Y entre los dos

19. Duran i Sampere, *Op. cit.*

armarios, en el suelo una cripta. Seguramente en esta zona debió estar el altar de la primera capilla templaria. Es posible que esta iglesia fuera de estilo románico porque en las capillas laterales, en la parte orientada a la calle de los Templarios, se conservan unos arcos, capiteles y ménsulas que deben ser de la época inicial.

En 1246 se realizaron unas obras en la iglesia y en el edificio gótico, y es cuando se debió construir la “*sala dels cavalls*” (Sala de los Caballos) y otras construcciones importantes.

Historia del Convento de los Templarios

Cuando se suprime la Orden de los Templarios en 1312, los edificios pasan a ser propiedad de la Orden del Hospital de San Juan de Jerusalén o de Malta. En el año 1323 se vendieron a Berenguer de Saguàrdia, obispo de Vic. Después los compró el rey Pere el Ceremoniós y ahí instaló la residencia de la reina Elionor de Sicilia. Al edificio se lo llamó Palacio de la Reina o Palacio Real Menor. Posteriormente, también residió allí la reina Margarita de Prades, mujer del rey Martí I. Más tarde fue el domicilio de la familia Requesens en Barcelona, por donación del rey Juan II de Aragón a Galcerán de Requesens.

En la capilla están enterrados en la cripta (donde está situado hoy el altar) Luis de Requesens, su madre Estefanía de Requesens y su padre Juan de Zúñiga. Luis de Requesens sucedió a su padre como miembro de la Orden de Santiago y ocupó el cargo de comendador. Fue lugarteniente de Juan de Austria en Lepanto (se conserva en la capilla una cruz proveniente de la nave capitana) y gobernador de los Países Bajos.

Una de las capillas románicas conserva una banqueta donde descansaba Ignacio de Loyola. La familia Requesens fue una de las familias barcelonesas que ayudó a San Ignacio de Loyola cuando estuvo en Barcelona.

El edificio de los Requesens fue destruido en 1869. La capilla fue cedida a los jesuitas por los descendientes de los Requesens, los condes de Sobradíel, conservándose únicamente la capilla y la sacristía.²⁰



Puerta de la Iglesia del Temple de Barcelona. Iglesia de Santa María de Palau. Calle Ataulfo

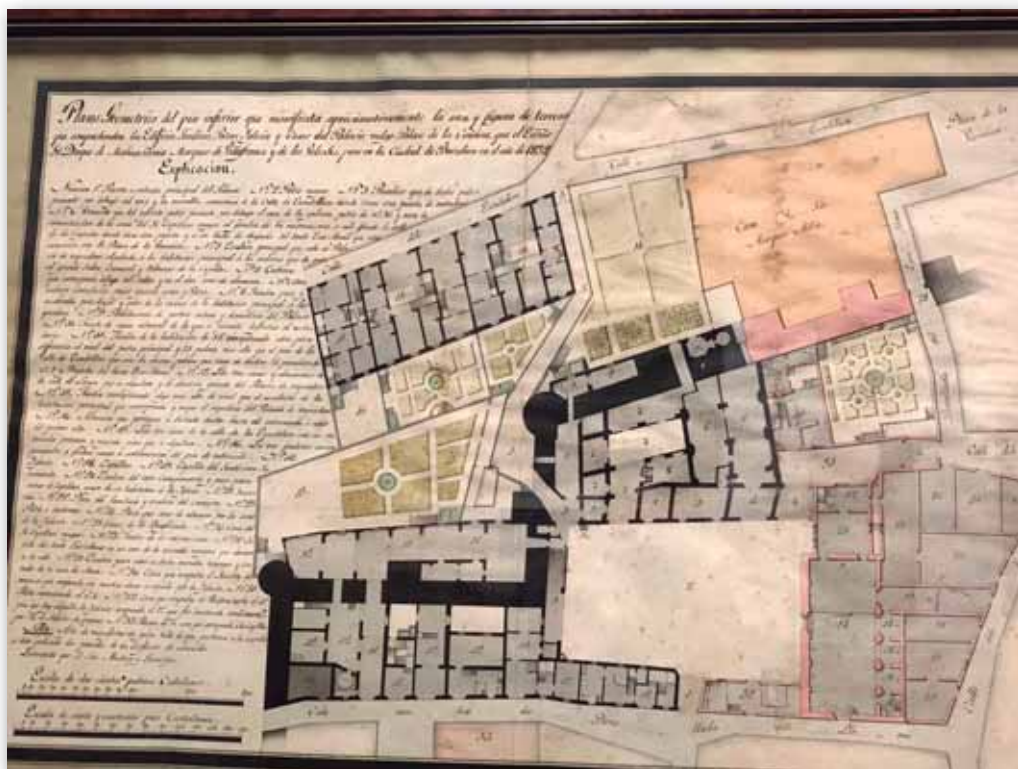
20. Fuguet i Sans, Joan. “La casa del Palau del Temple, de Barcelona” en la revista *Locus Amoenus*. Barcelona. 2004. Guisado, Maite. *Cartes íntimes d’una dama catalana del segle XVI. Epistolari a la seva mare la comtessa de Palamós*. La Sal. Edicions de dones. Barcelona. 1987.

6. Memoria inmaterial

La UNESCO reconoce al patrimonio inmaterial como un elemento integrador, que ayuda al diálogo entre culturas, a la diversidad cultural frente a la globalización.

El legado de las órdenes está presente en la vida de Barcelona y de sus ciudadanos, podríamos decir de forma inconsciente o de manera involuntaria.

Las Órdenes siguen presentes en la vida cotidiana, principalmente la del Santo Sepulcro y la de Malta. Junto a su actividad humanitaria y solidaria, conservan también unas tradiciones de nuestros antepasados que se manifiestan en los actos festivos de la ciudad.



Plano del año 1832, de las casas de la condesa de Sobradiel, antigua sede de la Encomienda del Temple en Barcelona



Detalle de las pinturas de uno de los armarios utilizados por los templarios en la iglesia templaria de Barcelona



Puerta del Timó. Antigua puerta templaria de Barcelona, en la calle del Timó. La leyenda atribuye a un privilegio de los templarios, concedido por el rey Jaume I, el tener una puerta de acceso exclusivo a la muralla de Barcelona para los Caballeros Templarios

6.1. Orden del Santo Sepulcro

La Orden tiene su centro administrativo en Barcelona, se trata de la sede del Capítulo de Cataluña, Aragón, Valencia, Navarra y Baleares.

En 1489 la Orden del Santo Sepulcro quedó absorbida por la del Hospital. Hasta que en 1835 la Desamortización acaba con el último vestigio que quedaba de la Orden en España, la Colegiata de Canónigos en Calatayud.

Después de cuatro siglos, en 1868, el Papa Pío IX restablece la Orden. Y nombra un Gran Maestre, que recae en el Patriarca del Santo Sepulcro de Jerusalén. En España se aprueban los estatutos en 1891, y se organiza el Capítulo de Castilla-León y el de Cataluña, Aragón y Baleares. En Cataluña destaca el Lugarteniente Manuel de Quadras i Feliu, Barón de Quadras, industrial textil, que impulsa el Capítulo en los territorios de Aragón, Cataluña y Baleares.



Armas del Gran Maestre del Temple del Principado de Catalunya. Tractat d'armoria de Jaume Ramon Vila. Ms. 2.319. Biblioteca de Catalunya

En la actualidad la iglesia de Santa Anna de Barcelona es la iglesia de los Caballeros de la Orden del Santo Sepulcro donde se reúnen para la ceremonia de admisión de nuevos miembros, celebran ceremonias religiosas para los difuntos miembros de la Orden, colocan sobre el féretro la capa del caballero difunto y dos caballeros montan guardia durante la ceremonia religiosa. Se mantiene la finalidad de la Orden de enviar fondos para mantener la iglesia del Santo Sepulcro en Jerusalén, así como financiar escuelas y hospitales en Tierra Santa.

Durante las procesiones de Semana Santa, Navidad y Corpus los caballeros participan de estas celebraciones religiosas vestidos con sus uniformes.

6.2. Orden de Malta o de San Juan de Jerusalén

Como se ha explicado anteriormente, el Hospital construyó un canal para traer agua a la ciudad, y así quedó el nombre de calle Riera de Sant Joan. Existe memoria de esta calle con este nombre hasta 1907, donde los hospitalarios tuvieron el edificio de su encomienda barcelonesa.

El pintor Picasso vivió en esta calle, y se conservan algunos cuadros pintados en 1900 desde el estudio o la azotea del pintor. La vivienda de la época azul de Picasso, los personajes, las calles y azoteas de algunos de sus cuadros están pintados en la calle Riera de Sant Joan de Barcelona.

La Orden de Malta, como se la conoce popularmente, participa en la vida de Barcelona mediante comedores sociales para personas que carecen de recursos económicos, acompañan a enfermos a Lourdes y realizan diversas actividades de recaudación de fondos para sostener sus comedores e instituciones en Tierra Santa.

Como escribió Duran i Sampere, la Orden de Malta fue siempre: “*una institució barcelonina iniciada al segle XII i molt lligada sempre a la vida ciutadana*” (“una institución barcelonesa iniciada en el siglo XII y muy ligada siempre a la vida ciudadana”). Sobre *El col·legi de la bona vida*, Josep Pla detalla como uno de sus integrantes era miembro de las Órdenes de Caballería.²¹



Caballeros de la Orden del Santo Sepulcro participando en una procesión de Semana Santa, en 1960. El Lugarteniente de Cataluña, Aragón y Baleares, Josep de Quadras i Veiret, barón de Quadras

Existen manuscritos en la Biblioteca de Cataluña y en el Archivo de la Corona de Aragón, con dibujos de los señales o escudos heráldicos de los miembros que querían ingresar en la Orden.

No hay que olvidar que el germen de la actual Biblioteca de la plaza de la Universidad estuvo en el edificio de Riera de San Juan, que como señala Martí de Riquer contaba con un “*ric arxiu del Monestir de Sant Joan de Barcelona...*” (“rico archivo del Monasterio de San Juan de Barcelona...”).²²

La Capilla de la familia de Pau Claris

No sólo desaparece la memoria de la Orden del Hospital de San Juan de Jerusalén en Barcelona, sino también la memoria de ilustres catalanes, como Pau Claris, la capilla de su familia y su tumba.

La capilla de la familia Claris, y de este ilustre político, Pau Claris, estaba situada en la calle del mismo nombre. Aquí había la Encomienda de los Hospitalarios de Barcelona, y

21. Pla, Josep. “El baró de Maldà”, en *El passat imperfecte, Obres Completes* nº 33. Destino. Barcelona. 1989.

22. Riquer, Martí de. *Heràldica Catalana. Des de l'any 1150 al 1550*. Quaderns Crema. Barcelona. 1983.

familias como los Montoliu, los Vilallonga o los Claris tenían derecho a ser enterrados en esta iglesia.

6.3. Orden del Temple

Duran i Sampere afirma que *“Els noms dels carrers parlen de la història”* (“Los nombres de las calles hablan de la historia”), en esta ocasión los nombres de las calles hablan de las órdenes militares, de la caballería, de los templarios en Barcelona.

Si paseamos por la zona de la puerta de mar, de la muralla de Mar de Barcelona, lo que hoy son las calles Ataulfo, Templarios, Regomir, Calella, Palacio, Condesa de Sobradíel, podemos preguntarnos la razón de estos nombres.

En estas calles tuvo su sede y convento la Orden del Temple y por eso el nombre de calle Palau (o porque las reinas de la Corona de Aragón tuvieron aquí el llamado Palacio Menor). Que fuera el palacio de las reinas de la Corona de Aragón, donde existe la tradición de que también vivió la emperatriz Gala Placidia puede que no sea una coincidencia. Posteriormente fue residencia de la casa de los Requesens, recordemos al héroe de Lepanto y de los Países Bajos, y amigo de infancia de Felipe II, Lluís de Requesens.



En la Edad Media se conocía a la **calle Ataulfo** como la *Baixada dels Lleons* (Bajada de los Leones), que comunicaba con la *segona drassana* (segunda atarazana) en tiempos de Jaume I. En las excavaciones realizadas en el antiguo solar de la encomienda de los templarios se han encontrado restos de animales y huesos. Explicaba la bibliófila barcelonesa Isabel de Dalmases que en la Edad Media las familias que habitaban los edificios y palacios de la antigua muralla romana tenían fieras, leones y lobos en el foso.

Duran i Sampere nos recordaba que: “Els noms dels carrers parlen de la història”

Ataulfo, rey visigodo muerto en Barcelona en el año 415, gobernaba desde Barcelona su reino, y estaba casado con la emperatriz, hija y hermana de emperadores, Gala Placidia.

Existe una leyenda, una tradición oral (explicada por Pilar de Ros de Ramis), que es la siguiente: Gala Placidia, la emperatriz romana y su esposo el rey visigodo Ataulfo, tuvieron un hijo que murió en Barcelona. Lo enterraron cerca de los edificios de la encomienda templaria. La emperatriz Gala Placidia desde Ravena añoraba tanto a su hijo y su vida en Barcelona que envió unos mármoles a la iglesia templaria de Barcelona. (Siguiendo las instrucciones del hijo de Pilar, Pepe Gaspar, pude comprobar que todavía se conservan dos mármoles en la iglesia y uno en la sacristía).

También se conserva la llamada puerta templaria y su *reixat* (reja), de la calle del Timó, que era una concesión de Jaume I a los Templarios de tener puerta de entrada propia a la ciudad. Quizá una puerta para, en caso de necesidad, atacar el campamento del enemigo fuera de la muralla romana o huir de la ciudad.

7. Una propuesta de X-Turismo Cultural de visita a los lugares emblemáticos de las Órdenes de Caballería en Barcelona

La visita comenzaría en la actual iglesia de Santa Anna, explicando las sepulturas y su significado, así como de las capillas del Santo Sepulcro.

A continuación, nos dirigimos hacia la calle Via Laietana - Pau Claris, a la altura del edificio de La Caixa. Aquí procede explicar el lugar donde estuvo el monasterio de la Orden del Hospital de San Juan de Jerusalén o de Malta, y las ilustres familias que tenían derecho a ser enterradas allí, como las familias Claris, Vilallonga, Montoliu o Ferrer.

Bajamos por Via Laietana y al llegar a la altura de la plaza Nova, nos dirigimos hacia la calle de la baixada (bajada) de la Canonja, donde explicaremos la señal o cruz del Capítulo de la Catedral de Barcelona. Seguimos por la calle dels Comtes (de los Condes), llegamos a la Puerta de San Ivo y nos fijaremos en las figuras de las ménsulas y de la puerta. Entramos en la Catedral visitando las capillas de las Ordenes de Malta y del Santo Sepulcro, así como la de la Orden Constantiniana. Casi seguro que existió una capilla dedicada a la Orden del Temple, pero no hay pruebas.

Llegando a la Plaza de Sant Jaume, nos dirigimos a la calle de los Templarios y Ataulfo. Y visitamos la iglesia del Temple, actualmente la Capilla de Nuestra Señora de la Victoria, parroquia de Santa Maria del Palau (que hace referencia a la victoria de Lepanto). La iglesia conserva en su fachada una inscripción en latín: “*Domus Dei et Porta Caeli*”, la casa de Dios es la puerta del Cielo.

Sin dejar de visitar la cercana puerta de la calle Timó, en la muralla romana que comunicaba con lo que fueron los jardines del Convento de los Templarios.

De allí camino hacía el Hospital de la Creu, para admirar su fachada y la heráldica del hospital, seguramente obra dibujada por Pere Costa.

Seguimos hasta Sant Pau del Camp, parada obligada para observar su fachada, y pensar en

esos “*monstruos o bichos*” que no le gustaban a Bernardo de Claraval, pues pensaba que ni tenían ni guardaban el orden ni la proporción clásica.

A continuación, caminamos hacia el Paral·lel hasta la calle Margarit, una calle estrecha bocacalle, a la izquierda nos encontraremos con una verja con candado. Pero al fondo vemos una puerta preciosa, monumental, parece la parte posterior de la iglesia de Santa Madrona. Observamos el dibujo, las curvas de la decoración exuberante, la precisión del escudo heráldico del prior Josep de Vilallonga i Saportesa, seguramente dibujado por Pere Costa. Contemplaremos la cruz de la Orden de los Hospitalarios, que en Barcelona todavía resiste (después de salir de Jerusalén, pasando después a San Juan de Acre, a la isla de Rodas, hasta acabar en la isla de Malta). En Barcelona una vez destruido el monasterio de la Riera de Sant Joan, queda esta obra y los cuadros de Pablo Picasso.

Todavía podemos visitar el Museo Picasso y admirar sus cuadros de la época azul, de cuando Pablo Ruiz Picasso vivió en la calle de la Riera de Sant Joan.

Nos desplazamos al MNAC y buscamos la tumba del caballero Miquel Ferrer, con sus armas y la cruz del Hospital. Todo un reto.

A la entrada de algunos castillos, como en el de Ulldecona, hay un cartel que explica brevemente la historia del castillo, así como un boceto o dibujo de cómo debió ser el edificio. Esto se puede hacer en la iglesia de Santa Anna, en la capilla de los Templarios de la calle Ataulfo, la iglesia de Santa Madrona y en la calle Pau Claris - Via Laietana.

8. Conclusiones

El objeto de estas notas era responder a tres cuestiones:

- 1.- El legado material e inmaterial de las Órdenes de Caballería en la ciudad de Barcelona.
- 2.- La percepción en la ciudad de Barcelona en los círculos académicos y por los miembros de las actuales Órdenes de Caballería.
- 3.- El Turismo Cultural puede ayudar a recuperar esta parte de la historia de Barcelona.

1.- Queda un legado patrimonial incompleto de las Órdenes de Caballería en la ciudad de Barcelona. Lo que se conserva es poco conocido a nivel popular.

La memoria inmaterial existe con múltiples posibilidades de estudio.

Las actuales asociaciones de Órdenes de Caballería que se crearon en la segunda mitad del siglo XIX, continuadoras de las nacidas en la Edad Media, están presentes en la vida religiosa y social de Barcelona.

2.- La percepción en la sociedad barcelonesa es muy leve. En círculos universitarios suelen primar los estudios sobre encomiendas rurales como la de Miravet (Tarragona). La historia de las Órdenes de Caballería en Barcelona es una gran desconocida.

Las pinturas y los dibujos de los artistas del siglo XIX son un testimonio gráfico, así como las fotografías que señalan el interés que tenían por conservar un pasado de origen medieval.

Recuperar la memoria, la conexión entre Barcelona y las ciudades de Jerusalén y San Juan de Acre es un reto, por lo que significaba de intercambio comercial, cultural, religioso y de mentalidades.

3.- La divulgación y recuperación de este legado patrimonial puede realizarse mediante: rutas de Turismo Cultural; cursos, películas y reportajes sobre las Órdenes de Caballería en la ciudad de Barcelona; exposiciones sobre la lauda sepulcral del caballero de la Orden del Hospital en el MNAC; creación de una web específica; colocación de paneles informativos en los puntos donde estuvieron las encomiendas; edición de folletos informativos del legado inmaterial que sigue presente en la sociedad de Barcelona.

9. Bibliografía

Ayala Martínez, Carlos de. “Toma tu cruz y sígueme, El Mensaje papal de Clermont” en *Desperta Ferro, Antigua y medieval*, nº 20. 2012. “Las Órdenes Militares en la Edad Media”. Arco Libros, SL. Madrid. 1998.

Bascapé, Giacomo C. *L'Ordine di Malta e gli Ordini Equestri della Chiesa. Nella Storia en el Diritto*. Casa Editrice Ceschina. Milano. 1940.

Bonet Donato, Maria. “El patrimoni dels ordes militars a Catalunya”. *Anuario de estudios medievales* nº 28. CSSIC. Barcelona. 1998.

Capmany, Aurelio. *La Iglesia del Santo Sepulcro de Barcelona*. Librería de Francisco Puig. Barcelona. 1929.

Carreras Candi, F. *La ciutat de Barcelona. Geografia General de Catalunya*. Establiment Editorial de Albert Martin. Barcelona. 1908-1919.

Cinnamond, Norman J. *Rúbrica de algunas cenas reales satisfechas a los Reyes de Aragón por los Canónigos de la Orden del Santo Sepulcro de Jerusalén en Calatayud entre A.D. 1271 al A.D. 1603*. Gráfica Minerva. Barcelona. MCMXLV.

Coll Sanabra, Araceli. *La Senyoria jurisdiccional a Alguaire (1301-1310): edició i estudi*. Tesis doctoral, Universitat Autònoma de Barcelona, 2009. (2010). “El domini senyorial a Alguaire (1301-1310), a través dels seus documents”, en *Paratge* nº 23. Pág. 93-115.

- Duran i Sampere, Agustí. *Barcelona i la seva Historia. La formació d'una gran ciutat*. Curial. Barcelona. 1972.
- Eco, Umberto. *El péndulo de Foucault*. Bompiani-Lumen. Barcelona. 1991.
- Eco, Umberto. *La memoria vegetal*. Lumen. Barcelona. 2021.
- Elías de Molins, Antonio. *Catálogo del Museo Provincial de Antigüedades de Barcelona*. Imprenta Barcelonesa. Barcelona. 1888.
- Feliu Elias. *La Catedral de Barcelona*. Editorial Barcino. Barcelona. 1926.
- Forey, A. J. *The Templars in the Corona de Aragón*. Oxford University Press. London. 1973.
- Fuguet i Sans, Joan. "La casa del Palau del Temple de Barcelona" en revista *Locus Amoenus*. Barcelona. 2004.
- Guisado, Maite. *Cartes íntimes d'una dama catalana del segle XVI. Epistolari a la seva mare la comtessa de Palamós*. La Sal. Edicions de dones. Barcelona. 1987.
- Golobardes Vila, Miguel. *El Sepulcre de Peralada*. Biblioteca Palacio de Peralada. Barcelona. 1951. (exe nº 451).
- Ibañez Gonzalez, Jover (Coordinador), Casabona Sebastián, José F, y Sáez Abad, Rubén. *Guía de los Castillos de las Órdenes Militares en Aragón*. Gráficas Ulzana. Teruel. 2017.
- Lacarra, José María. *Alfonso I el Batallador*. Urgiti editores. Pamplona. 2018.
- Lop Otín, María José. "Órdenes militares y presencia urbana. Una aproximación a su legado en Toledo" en *Órdenes Militares y construcción de la sociedad occidental (siglos XII- XV)*. Raquel Torres Jiménez y Francisco Ruiz Gómez (ed.). Sílex Universidad. Valencia. 2016.
- Malte huit siècles d'Histoire*, Chateau de Versailles. Edicions des Musées Nationaux. Juillet-Setembre. 1961.
- Martínez Ferrando, J. Ernest. *Jaume II o el seny català*. Aedos. Barcelona. 1956.
- Míret i Sans, Joaquim. *Les Cases de Templers i Hospitalers a Catalunya*. Edició de Josep M. Sans Travé. Pagès editors. Barcelona. 2006.
- Ortega Costa, José María. *Breve Historial de la Orden de Caballería del Santo Sepulcro de Jerusalén*. Edición no venal. Barcelona. Julio de 1967.
- Peyrefitte, Roger. *Chevaliers de Malte*. Frammarion. París. 1957.
- Piavi, Luis. *Establecimientos del Santo Sepulcro*. Imprenta Luis Aguado. Madrid. 1893.

Pla, Josep. “El baró de Maldà” en *El passat imperfecte*, Obres Completes nº 33. Destino. Barcelona. 1989.

Querol de Quadras, Borja de. “El Sepulcre de Peralada” en *Bulletí* nº 28. Societat catalana de Genealogia, Heràldica, Sigil·lografia, Vexil·lografia i Nobiliària. Abril. 2021.

Riquer, Martí de. *Heràldica Catalana. Des de l'any 1150 al 1550*. Quaderns Crema. Barcelona. 1983

Rodríguez-Picavea, Enrique. “Templarios y hospitalarios en el Oriente latino. Desde los orígenes a la caída de Jerusalén” en *Desperta Ferro, Antigua y Medieval*, nº 28 (La caída de Jerusalén (1187)). Madrid. Marzo-abril 2015.

Archivos Consultados

Archivo- Biblioteca: Baronía de Quadras. “Orden del Santo Sepulcro de Barcelona”, propiedad privada.

Congresos-Coloquios

Coloquio Internacional: Órdenes Militares y religiosidad en el Occidente medieval y el Oriente latino (siglos XII - mitad XVI). Ideología, memoria y cultural material. Jaime García-Carpintero. 14 y 15 abril de 2021. Universidad Castilla-La Mancha. En curso de publicación.