

# *Heráldica en las cartas de profesión del monasterio de Santa Clara de Barcelona*

***Leticia Darna Galobart***

*Doctora en Historia*

**Resum:** Estudi heràldic d'unes cartes de professió (XVI-XX) de les religioses del monestir de Santa Clara de Barcelona, avui conservades en els arxius del monestir de les benedictines de Montserrat.

L'originalitat del tema es concreta en què no era freqüent dibuixar els escuts heràldics a les cartes de professió de les religioses en altres ordres monàstiques. De fet, a l'ordre benedictina masculina no es coneix aquesta costum.

Les religioses professes en aquest període de temps, procedien de famílies nobles, per tant dibuixaren les seves armes en aquests pergamins i a dia d'avui en podem conèixer la seva heràldica. En ocasions, però, no s'ha pogut identificar tots els quartels dels seus escuts, no sabem si perquè en algun cas no pertanyien a les branques principals del seu linatge, o per error en el dibuix.

**Paraules clau:** Heràldica, Genealogia, Nobiliària, Història ordres religioses, Manuscrits.

**Resumen:** Estudio Heráldico de unas cartas de profesión (XVI-XX) de las religiosas del monasterio de Santa Clara (de Barcelona), hoy conservados en los archivos del monasterio de las benedictinas de Montserrat.

La originalidad del tema se concreta en que no era frecuente dibujar los escudos heráldicos en las cartas de profesión de las religiosas en otras órdenes monásticas. De hecho en la orden benedictina masculina, no se conoce esta costumbre.

Las religiosas profesas en este periodo de tiempo, procedían de familias nobles, por tanto dibujaban sus armas en estos pergaminos y podemos conocer su heráldica. En ocasiones, no se ha podido identificar todos los cuarteles de sus escudos, no sabemos si porque en algún caso no pertenecían a las ramas principales de sus linajes, o por errores en el dibujo.

**Palabras clave:** Heráldica, Genealogía, Nobiliaria, Historia Ordenes Religiosas, Manuscritos.

La fundación de esta orden monástica, en la ciudad de Barcelona tuvo su origen documentado con la llegada a las costas catalanas, en 1233, de dos mensajeras sobrinas de la propia santa Clara y cuenta la tradición que llegaron en una barca “sin velas ni remos”. Sus nombres eran Agnès de Peranda, sobrina de la misma santa Clara, y Clara de Porta, sobrina de Agnès.

No tardó el obispo de Barcelona, Berenguer de Palou (1212-1241) en conceder a las citadas religiosas, una capilla dedicada a san Antonio, en el cuál la tradición popular situa en ella una comunidad llamada de “arrepentidas”. Lo cierto es que el Prelado Barcelonés tomó interés e impulsó la creación de un monasterio que no tardaría en adquirir importancia. De este impulso se conserva la Licencia fundacional fechada en 10 de junio del año 1237.

No tardaría la nueva Comunidad en despertar la atención de los barceloneses, consiguiéndose los fondos necesarios para las obras de construcción del nuevo Monasterio. A tal fin recibieron el apoyo de la Ciudad Condal y de las autoridades civiles y eclesiásticas; estas últimas en forma de indulgencias a favor de los fieles que colaboraran en su construcción. En el año 1249 se concluyeron las obras de la iglesia monástica, y en 1254 se iniciaba la construcción del claustro proyectado en dos pisos, la cuál, por su importancia, se prolongó el resto de siglo XIV y terminó en 1482.

La nueva Comunidad fue conocida por su advocación a San Antonio y a Santa Clara, conjuntamente con la de San Daniel, por llevar en la puerta de la muralla cercana, el nombre de dicho Santo.

Enmarcado históricamente,<sup>1</sup> el estudio heráldico objeto de esta investigación, se ha trabajado sobre pergaminos pertenecientes a los fondos del citado archivo. La originalidad del tema, objeto de este estudio, se concreta en que no era frecuente dibujar los escudos heráldicos en las cartas de profesión de las religiosas en otras ordenes monásticas. De hecho en la orden monástica benedictina masculina no se conoce esta costumbre.

Estimamos que la originalidad del tema nace de un hecho cierto: que la mayoría de las religiosas profesas en este periodo de tiempo (siglos XVI-XX) procedían de familias nobles; por tanto, ostentaban sus escudos de armas en estos pergaminos o cartas de profesión; circunstancia que permite el estudio de su heráldica y por consiguiente su ascendencia nobiliaria. La labor ha sido muy detallada y pródiga en resultados, aunque no siempre se ha podido identificar algunos cuarteles de sus escudos, sea porque en algún caso no pertenecían a las ramas principales de sus linajes o sea por errores en el dibujo, cosa habitual en el arte cuando plasman la heráldica.

Por orden cronológico se han conservado las cartas de profesión que mostramos a continuación.

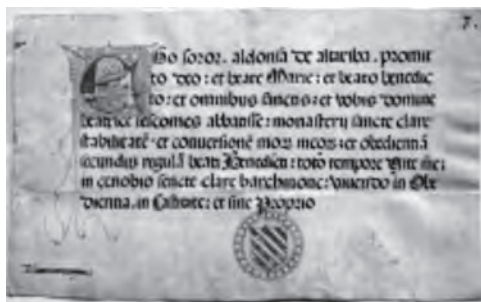
---

1. Esta investigación se ha podido realizar gracias a la iniciativa de la Hermana Coloma Boada (priora de dicho monasterio) proporcionándome las copias digitales de las cartas de profesión de las religiosas y de los juramentos de las prioras de este monasterio. Estos pergaminos son del siglo XVI hasta el XX, y actualmente se encuentran en los fondos del Archivo del monasterio de las Benedictinas de Montserrat.

## SIGLO XVI

## Aldonsa de Altariba Abadessa Sescomes (1522-1535)

Fondo Santa Clara de Barcelona (MSCB) Carta de Profesión 9.7 (Carp. 96)



De gules, tres bandas de plata.<sup>2</sup> Corresponde a la rama de Cervera del apellido Altarriba.

## Isabel de Haltariba Abadessa Sescomes (1522-1535)

Fondo Santa Clara de Barcelona (MSCB) Carta de Profesión 8.7 (Carp. 96)



Escudo partido: 1º un águila exployada y coronada, armada y picada 2º. De gules, tres bandas de plata.<sup>3</sup> Desconocemos a quien podían pertenecer las armas del 1º cuartel. Se asemejan al apellido Robert de Torroella de Montgri.

2. GARCIA GARRAFFA, Alberto. *Enciclopedia Heráldica y Genealógica Hispano-Americana. Diccionario Heráldico y Genealógico de apellidos Españoles y Americanos*. Madrid. Imp. Antonio Marzo. Imp. Radio, S.A., 1920-1958. T.V, p.115.

RIQUER, Martín de, Conde de Casa Dávalos. *Heráldica Catalana: Desde el año 1150 al 1550*. Barcelona, Cuaderns Crema 1983. 2 vols., vol. II, p. 140, esc. 87.

3. GARCIA GARRAFFA, Alberto. *El Solar Catalán, Valenciano y Balear*. San Sebastián. 1968-1970. T. I, p. 70, esc. 147.

**Eleonor Joanna de Soler (1528)**

Fondo Santa Clara de Barcelona (MSCB) Carta de Profesión 4.3 (Carp. 96)



“Escudo cortado: arriba de azul un sol de oro; abajo de oro una flor de lis de azul”. No lleva divisa.

Probablemente emparentada con una de las benefactoras del Hospital de la Santa Cruz y San Pablo. Doña Elena Soler llevaba por armas “Partido: Arriba de azul un sol de oro surmontado de tres estrellas de plata y en una y dos; abajo de oro una flor de lis de azul”. El todo rodeado de una divisa “SAPIENTIA EST SPECIOR SOLE; ET SUPER OMNEM DISPOSITIONEM STELLARUM”.

**Anastasia de Ager (1605)**

Fondo Santa Clara de Barcelona (MSCB) Carta de Profesión 42.4 (Carp. 97)



Escudo de dieciséis cuarteles: Primer cuartelado: 1º de oro tres palos de gules; 2º de oro un león rampante de sable contornado a siniestra; 3º y 4º de azul con cuatro roeles de gules bien ordenados (incorrección heráldica nunca se debe poner color, sobre color). Segundo cuartelado: 1º de azul una cruz latina de gules; 2º de oro... (no se puede apreciar con claridad); 3º y 4º de sinople, tres lisas de oro puestas en una y dos? Tercer cuartelado: de azul un árbol terrasado de su color; 2º cortado arriba de azul, abajo jaquelado de oro y sable; 3º de gules un vuelo de oro; 4º de azul unos montes de su color. Cuarto cuartelado: 1º de azul una banda de gules (incorrección en los colores); 2º y 3º de gules un vuelo de oro; 4º de azul unos montes de su color. El todo timbrado con yelmo de conde girado a diestra y lambrequines.

Escudo partido: 1º, de oro, un león rampante y coronado de gules; 2º, de gules, siete roeles de oro, 3, 2, 3 y 1. “Esta Familia es señora del lugar de la Granadella, en las Garrigas de Urgel, y se le unió la casa de Moliner de la ciudad de Lérida, por cuya causa tuvo vecindad en dicha ciudad de Lérida de donde pasó a Barcelona, donde vivió el noble D. Pablo de Ager y Queral, en quien por falta de prole se acaba esta familia Ager.

## SIGLO XVII

**Anna de Monpalau (1605)**

Fondo Santa Clara de Barcelona (MSCB) Carta de Profesión 43.3 (Carp. 97)



Sus armas se describen como un escudo partido: 1º de plata tres vuelos de gules; 2º de oro un palacio de azul, aclarado y mazonado de plata.<sup>4</sup>

El primer cuartel no es Monpalau, podría ser Alemany pero es muy curioso que no corresponda a su primer apellido.

**Helena Puiol (1612)**

Fondo Santa Clara de Barcelona (MSCB) Carta de Profesión 52.13 (Carp. 97)



De azul, un monte flordelisado de plata.<sup>5</sup> Coincide con las armas de su apellido.

4. LLUPIA, Bernat de. *Nobiliario Catalán S. XVI*, Ms. 698 II. Biblioteca de Catalunya, *Crónica de caracter Nobiliario hasta Pedro II de Aragón S. XVI*. Ms. 698 I.B.C f.117-ATIENZA NAVAJAS, Julio de. *Nobiliario Español. Diccionario Heráldico de apellidos españoles y de títulos nobiliarios*. Edita: Ed. Aguilar. Madrid, 1948. P. 107.

5. VILLA, Jerónimo nobiliario de, M. folios 224 y 223 - Libro de linajes de Juan del Corral, M. fol. 19.

**Jolans de Soler (1623)**

Fondo Santa Clara de Barcelona (MSCB) Carta de Profesión 61bis. 23 (Carp. 97)



Probablemente emparentada con una de las benefactoras del Hospital de la Santa Cruz y San Pablo. Doña Elena Soler que llevaba también por armas “Partido, arriba de azur un sol de oro surmontado de tres estrellas de plata y en una y dos; debajo de oro una flor de lis de azur rodeado de una divisa “SAPIENTIA EST SPECIOR SOLE; ET SUPER OMNEM DISPOSITIONEM STELLARUM.”<sup>6</sup>

**Isabel de Aragall (1623)**

Fondo Santa Clara de Barcelona (MSCB) Carta de Profesión 61.22 (Carp. 97)



Hija de Don Luis Aragall y Geronima Cassador. De oro, un gallo de sable, pasante, armado, crestado, barbado, de gules y membrado, de sable”. No aparece el apellido de la madre.

6. DARNA, Leticia *el Hospital de Santa Cruz y San Pablo* Paratge n.º 22 Sant Cugat (Barcelona), 2009, p. 222.

**Paula Romeu (1624)**

Fondo Santa Clara de Barcelona (MSCB) Carta de Profesión 64.27 (Carp. 97)



Cuartelado: 1º De gules tres veneras de oro, dos y una. 2º de oro un monte floronado de azul; 3º de plata un árbol terrasado de su color; 4º de azul partido con una banda de plata y a cada lado un puente de oro, bordura componada de azul.

Timbrado por casco de noble y lambrequines.

El primer cuartel tendría que tener siete veneras para coincidir con el apellido Romeu, desconocemos la variante de tres veneras.

**Maria Alemany (1624)**

Fondo Santa Clara de Barcelona (MSCB) Carta de Profesión 63.25 (Carp. 97)



Su padre era el Sr. de Alemany y de Bell y su madre era Elena Meca.

Cuartelado en sotuer. 1º y 4º, de oro, medio vuelo de gules; 2º y 3º, de sinople, un monte flordelizado de oro; bordura componada de azul y oro.<sup>7</sup> Según Riquer<sup>8</sup> correspondería a los Alemany de Bellpuig pero con los colores y los cuarteles invertidos.

7. SAGARRA y de SISCAR, Ferran de. *Sigilografía Catalana*. Barcelona, Institució Patxot, Henrich y Cía. 1915-1932, 5 vols. n.º 1841, 1842.

8. RIQUER, Martín de, Conde de Casa Dávalos. *Heráldica Catalana: Desde el año 1150 al 1550*. Barcelona, Cuaderns Crema 1983. 2 vols., vol. II, p. 265, p. 401.

**Adriana de Camporells (1624)**

Fondo Santa Clara de Barcelona (MSCB) Carta de Profesión 62.24 (Carp. 97)



Esta religiosa era hija de Bernat Camporells y de Magdalena Sabater.

”De oro, tres fajas de gules”.<sup>9</sup> De plata, tres fajas de gules. “Esta antigua familia catalana, tomó el apellido del Señorío del castillo y lugar de Camporells en el Condado de Urgel.” De ... fajado de ... Sello de Ramon Camporells, año 1561.<sup>10</sup> Linaje de Aragón, originario de la villa Camporells (Huesca), documentada desde el siglo XVI. Fajado con seis piezas de gules y oro.<sup>11</sup>

**Hipólita Despujol (1624)**

Fondo Santa Clara de Barcelona (MSCB) Carta de Profesión 34.26 (Carp. 97)



Hija del Sr. Despujol y María Valgonera. Sobrina de Hipolita Despujol.

Escudo partido: 1º de azur un monte flordelizado de oro; 2º de azur tres flores de lis de oro colocadas en una y dos. En punta una flor de gules.

9. RIQUEL, Martín de, Conde de Casa Dávalos *Heráldica Catalana: Desde el año 1150 al 1550*. Barcelona, Cuaderns Crema 1983. 2 vols., vol. II, p. 133, esc. 47.

10. SAGARRA y de SISCAR, Ferran de. *Sigilografía Catalana*. Barcelona, Institució Patxot, Henrich y Cía. 1915-1932, 5 vols. sello, 2246.

11. GARCIA GARRAFFA, Alberto. *El Solar Catalán, Valenciano y Balear*. San Sebastián. 1968-1970. T. I, p. 354, esc. 74.

“De gules, un monte flordelizado de oro”.<sup>12</sup>

No coincide mucho con el escudo familiar: Desconocemos la procedencia del segundo cuartel. Tampoco coincide con el apellido Vallgonera.

### Seraphina de Ferrera (1644)

Fondo Santa Clara de Barcelona (MSCB) Carta de Profesión 75.38 (Carp. 98)



Hija de Felipe Ferrera y de Eundles Oliva. Procedía de la casa Ferrera de Barcelona.

Sus armas se describen así: De azur con banda de oro resaltada de dos cotizas de gules cargadas de un besante de oro, cargado a su vez de una “ferrera” de su color de la que salen tres clavos de herrador **Ferrera**.<sup>13</sup>

Coinciden con las que hay esculpidas en una sepultura en la Iglesia de Santa María del Mar<sup>14</sup> y con las del Blason de Felipe Ferrera, señor de Vallferosa. a. 1628.<sup>15</sup>

### Maria Falco (1648)

Fondo Santa Clara de Barcelona (MSCB) Carta de Profesión 80.42 (Carp. 98)



12. LLUPIA, Bernat de. *Nobiliario Catalán S. XVI*, Ms. 698 II. Biblioteca de Catalunya; *Crónica de caracter Nobiliario hasta Pedro II de Aragón S. XVI*. Ms. 698 I.B.C.

13. GARCIA GARRAFFA, A. y A. o.c., T. II, p. 77, escudo. 20.

14. COLOMER, Joan Pau. *Llibre de l'Armoria de la Noblesa de Catalunya*. XVII, Ms. 512. Biblioteca de Catalunya, fol. 30.

15. COSTA, Pedro. *Nobiliario Catalán s. XVIII*, Ms. 153 Biblioteca de Catalunya, II vols. fol. 30.

El escudo se describe: De azur un halcón de sable en actitud de vuelo. Coincide con los **Falcó de Mallorca**. De azur, halcón de plata parado; bordura de plata orlada de puntas de gules. “Juan Falcó, fue Consejero de los reyes don Alonso y don Juan.”<sup>16</sup>

Debe de ser otra rama familiar ya que según el manuscrito de Costa se describe así: De plata ave de sable en actitud de volar hacia tierra, con bordura de piezas de lo mismo.

**Theresa Desvalls (1659)**

Fondo Santa Clara de Barcelona (MSCB) Carta de Profesión 87.47 (Carp. 98)



Era hija de Bertrán Desvalls, y de Manuela Alegre.

Cuartelado: 1º Campo de oro, una rosa de ocho hojas de gules en cuyo centro hay un tortel de plata con cinco picos de azur **Desvalls**; el 2º no se sabe con exactitud a que apellido correspondía; 3º “De gules, tres veneras, de oro, bien ordenadas” **Bach** o. “De gules, tres veneras de oro, bien ordenadas” **Belloch**. Coincidiría con el blasón de Guillermo Belloch de los señores del castillo de Belloch; 4º De oro, un pavo de azur **Pao**.<sup>17</sup>

**Paula Ximenez (1663)**

Fondo Santa Clara de Barcelona (MSCB) Carta de Profesión 83.49 (Carp. 98)



16. RIQUER, Martín de, Conde de Casa Dávalos. *Heráldica Catalana: Desde el año 1150 al 1550*. Barcelona, Cuaderns Crema 1983. 2 vols., p. 244-245, esc. n.º 320.

17. RIQUER, Martín de, Conde de Casa Dávalos *Heráldica Catalana: Desde el año 1150 al 1550*. Barcelona, Cuaderns Crema 1983. 2 vols., p. 252, esc. 361.

Fue hija de José Ximenez.

Cuartelado: 1º dos manos vestidas y unidas; 2º campo de oro con una encina de sinople, superada de una cruz flordelisada de gules acompañada en punta de tres flores de lis **Ximenez**,<sup>18</sup> 3º De gules un monte de tres puntas de oro, surmontadas de una flor de lis del mismo metal, **Vives de Perpiñán** (no aparece la bordura componada de oro y gules que correspondería al apellido).<sup>19</sup>

### **Maria de Aragall (1663)**

Fondo Santa Clara de Barcelona (MSCB) Carta de Profesión 84.48 (Carp. 98)



Hija de Antoni Aragall y de Ivana (Juana) Vilar.

El escudo se describe: “De oro, un gallo, de sable, crestado de gules y barbelado de plata y gules”.<sup>20</sup> “De oro, un gallo de sable, pasante, armado, crestado, barbado, de gules y membrado, de sable”. Coincide con el Blasón de Pera Aragall.<sup>21</sup> De oro, con un gallo sinople.<sup>22</sup>

### **Angela Despujol (1663)**

Fondo Santa Clara de Barcelona (MSCB) Carta de Profesión 85.50 (Carp. 98)



18. ATIENZA NAVAJAS, Julio de. *Nobiliario Español. Diccionario Heráldico de apellidos españoles y de títulos nobiliarios*. Edita: Ed. Aguilar. Madrid, 1948. p. 170.

19. GARCIA CARRAFA, A. y A. *El solar Catalán, Valenciano y Balear* San Sebastián 1968, p. 408, Escudo 172.

20. BERNAT MESTRE [I] *Armorial català de Bernat Mestre*, Biblioteca de Catalunya, ms.301; [II] *Armorial català de Bernat Mestre*, Biblioteca de Catalunya, ms. 510.I, 61v.

21. GARCIA CARRAFA, Alberto. *El Solar Catalán, valenciano y Balear*. San Sebastián. 1968-1970. p. 109-110, esc. 213. TARAFA, Francés. *Cronica de Caballers catalans*, Barna., Joan Sallen, 1952, vols. II, vol. II, 66.

22. DEL CORRAL, J. *Nobiliario de, M*, folio 152.

Hija de Francisco Despujol y de Estefania Castells.

Le correspondería “En campo de gules un monte flordelisado de oro, y bordura componada de ambos esmaltes, no sabemos porque, en cambio ha dibujado en sus armas un monte con una cruz con Jesucristo crucificado, probablemente será un motivo de devoción. Son armas de devoción.

### Mariangela de Foix (1664)

Fondo Santa Clara de Barcelona (MSCB) Carta de Profesión 86.51 (Carp. 98)



Hija de Juan Foix y Casilda Montulla.

Su escudo se describe 1º de oro tres palos de gules que es **Foix**; 2º jaquelado de oro y sable que es **Urgel**; 3º un águila bicéfala exployada de sable que es **Pallars**; 4º jaquelado de oro y gules y en jefe una vaca que es **Bearn**.

Coincidiría en el 1º y 2º cuartel con el blasón de Arnau Guillem de Foix, que tomó parte en las guerras que llevó a cabo el rey Pedro II.<sup>23</sup>

Del mismo modo coincide con el escudete, de la condesa de Urgel, Cecilia, sepultura.<sup>24</sup> Cortado: 1º, de oro, tres palos de gules; 2º jaquelado de oro y sable.<sup>25</sup>

### Clementia de Montargull (1665)

Fons Santa Clara de Barcelona (MSCB) Carta de Professió 87.52 (Carp. 98)



23. RIQUER, Martín de, Conde de Casa Dávalos *Heráldica Catalana: Desde el año 1150 al 1550*. Barcelona, Cuaderns Crema 1983. 2 vols., vol. III, p. 306, esc. 566.

24. GARCIA CARRAFA, A. y A. *El solar Catalán, Valenciano y Balear* San Sebastián, 1968. T. II, t. II, p. 220.

25. DOMENECH y ROURA, Félix. *Nobiliari general català de llinatges. Catalunya, Valencia, Mallorca, Rosselló*. Barcelona: Montaner y Simón, 1923-1930. T. III, lam. CV.

Hija de Climent Montaragull y Eulasia Soler.

Cuartelado: 1º, un mundo de azur flordelisado de oro; 2º, de azur un águila bicéfala de sable...; 3º, de azur... un sol de oro...; 4º, de plata una villa de su color surmontado de un sol de oro. **Castellnou**<sup>26</sup> Brochant un escudete de... cargado de un grifo de oro. No coincide más que en el 1º y 2º cuartel con el Sello de Didac de **Montaragull i Soler**, Señor de la Baronía de Castellnou, a. 1643.<sup>27</sup>

### Guiomar Planella (1668)

Fondo Santa Clara de Barcelona (MSCB) Carta de Profesión 89.54 (Carp. 98)



Hija de Pedro Planella y de María Planella Vilar.

Escudo cuartelado: 1º De..., una platija (lenguado). Escudo del linaje de los **Planella** que se puede ver en la lápida sepulcral de Fra Pere de Planella en el monasterio de Sant Esteve de Bañoles, siglo XIV...; 2º de gules una domus de plata cerrada de sable y aclarada de azur **Vilar** (resulta ser el apellido de la madre con distintos colores);<sup>28</sup> 3º De gules sembrado de crucetas de oro **Cruilles** 4º “de oro un león acogiendo una maza también de oro **Massó** o **Fivaller de Moyá**.”

### Marina Romeu (1672)

Fondo Santa Clara de Barcelona (MSCB) Carta de Profesión 90.55 (Carp. 98)



26. DOMENECH y ROURA, Félix. *Nobiliari general català de llinatges. Catalunya, Valencia, Mallorca, Rosselló*. Barcelona. T. II., o.c., fol. V escudo. 8.

27. TARAFÀ, Francés. *Cronica de Caballers catalans*, Barna., Joan Sallen, 1952, II vols., t. II, p. 201.

28. DOMENECH y ROURA, Félix. *Nobiliari general català de llinatges. Catalunya, Valencia, Mallorca, Rosselló*. Barcelona, o.c.p. FERRER i VIVES, Francesc D'A, *Heraldica Catalana*. Barcelona, Milla, 1998. Vol. 3, p. 384, esc. 672.

Era hija de Jeroni Romeu y Marina Modolell.

Escudo cuartelado: 1º de gules un bastón de peregrino acostado de tres veneras, dos a diestra y una a siniestra. Es parecido al sello de Jaume Romeu, cartas, año 1492,<sup>29</sup> ninguno de sus cuarteles corresponde al apellido Modolell.

“De gules, una venera de oro, acostada de un bordón de peregrino. El 2º cortado arriba de plata; abajo terrasado de sinople (desconocido); 3º un mundo crucífero (desconocido); 4º sobre ondas de mar un cisne de plata, picado y membrado de gules (desconocido).

### Maria Montaner (1678)

Fondo Santa Clara de Barcelona (MSCB) Carta de Profesión 92.57 (Carp. 98)



Hija de Pedro Montaner y Teresa Çacosta.

Cuartelado: 1º cuartel recuartelado en sotuer: 1º y 4º de oro cuatro palos de gules; 2º y 3º de azur un monte flordelisado de oro<sup>30</sup> **Llupia**; 2º probablemente **Sacosta** el apellido de su madre aunque no coinciden los colores ni lleva bordura;<sup>31</sup> 3º de azur un sol de oro que sería **Solanell**. Este escudo coincidiría con las armas de Hipólito de **Montaner** Sr. de Gaver y del consejo de su majestad, que casó con Doña Francisca de **Solanell y Llupia**.<sup>32</sup>

### Susana de Pons (1680)

Fondo Santa Clara de Barcelona (MSCB) Carta de Profesión 95.59 (Carp. 98)



29. DOMENECH y ROURA, Félix. *Nobiliari general catalá*. O.c., II, 48,4.

30. ALOS y DE DOU, Jose M<sup>a</sup> *Indice yextracto de las pruebas de los caballeros y señoras damas del habito de san Juan en el gran Priorato de Cataluña*, Barcelona, 1925, p. 78.

31. DOMENECH y ROURA, Félix. *Nobiliari general catalá de llinatges. Catalunya, Valencia, Mallorca, Rosselló*. O.c. T. III, lam. XXXIV, esc. 8. p. 23 O (bord G) + 3 faixes ondades G / O; ZACOSTA (SACOSTA), d'Alentorn.

32. GARCIA CARRAFA, A. y A. *El solar Catalán, Valenciano y Balear* San Sebastián, 1968. T. II, p. 104-105.

Hija de Fabricio Pons y Cartella, y Jeronima Çacosta y Castellbell.

Escudo cuartelado: 1º y 4º De oro, un puente de sable de tres arcos, mazonado de oro y piñonado de una pieza **Pons**.<sup>33</sup> El 2º y 3º cuartel corresponde a **Sicilia-Aragón**. Sobre el cuartel 1º y 2º hay un escudete de oro con tres fajas de gules, con bordura de oro cargada con ocho calderas de sable... Entre el 3º y 4º cuartel hay otro escudete con un castillo y una orla de oro que podría ser **Castellbell**.<sup>34</sup>

### Catharina de Arein (1681)

Fondo Santa Clara de Barcelona (MSCB) Carta de Profesión 97.61 (Carp. 98)



Hija de Francisco de Areny i Queralt y M. de Areny i Cartella.

Escudo cuartelado: Partido: 1º de... tres piezas de...; 2º, de..., un león rampante de...; **Areny**, de Tremp;<sup>35,36</sup> Partido: 1º, de azur, tres piezas de gules, mirando al lado siniestro, puestos en palo; 2º, de oro, un león rampante de gules coronado, linguado y uñado de sable.<sup>37</sup> 3º **Queralt** de la Pobla (Urgel). Un águila bicéfala imperial de sable en campo de oro. 4º jaquelado podría ser **Urgel** por procedencia geográfica.

### Marianna de Monredon (1684)

Fondo Santa Clara de Barcelona (MSCB) Carta de Profesión 100.62 (Carp. 99)



33. GARCIA CARRAFFA, ALBERTO. *Enciclopedia Heráldica y Genealógica Hispano-Americana. Diccionario Heráldico y Genealógico de apellidos Españoles y Americanos*. Madrid. Imp. Antonio Marzo. Imp. Radio, S.A., 1920-1958. T. LVI, p. 16.

34. DOMENECH y ROURA, FÉLIX. *Nobiliari general català de llinatges. Catalunya, Valencia, Mallorca, Rosselló*. Barcelona: o.c., T. I. lam CV, escudo 6.

35. DOMENECH y ROURA, FÉLIX. *Nobiliari general català de llinatges. Catalunya, Valencia, Mallorca, Rosselló*. o.c., t. I, lam. XXVII, esc. 8,9.

36. *Pruebas de Francisco de Areny, 23 de mayo de 1696. [Ms 161].*

37. *Pruebas de Bernat Areny, 4 de diciembre de 1674. [Ms 161].*

Familia procedente de Vic. Le correspondería la siguiente descripción. De sinople, un monte flordelisado de oro; bordura de ocho piezas de oro.<sup>38</sup>

Está dibujado incorrectamente ya que los colores están invertidos. No es una campana, sino un monte flordelisado.

### Geltrudis de Monfar (1686)

Fondo Santa Clara de Barcelona (MSCB) Carta de Profesión 103.65 (Carp. 99)



Se describe como un escudo partido y primero cortado: 1º un mundo de azur, sumado de una cruz patriarcal de doble travesaño de oro; 2º abajo un león rampante de su color; 3º un compás surmontado por dos cometas de azur; y en punta una rosa de gules tijada de sinople.

Puede coincidir con algunas variantes, con el apellido de la rama de Barcelona: 1º De oro, un globo de azur, cruzado de lo mismo, tajado de azur 2º un león de oro **Monfar**.<sup>39</sup> 3º **Sors**. De plata, un compás, de azur, acompañado en lo alto de dos cometas, de gules ranversados, al pie una rosa de gules, tijada de sinople.<sup>40</sup>

### Jacinta Codol de Rozet (1685)

Fondo Santa Clara de Barcelona (MSCB) Carta de Profesión 102.64 (Carp. 99)



38. RIQUER, Martín de, Conde de Casa Dávalos. *Heráldica Catalana: Desde el año 1150 al 1550*. Barcelona, Cuaderns Crema 1983. 2 vols., vol. II, p. 268, escudo 405.

39. GARMA y DURAN, Francesc Xavier. *Adarga catalana, arte heráldica y prácticas regals del blason, con exemplos de las piezas, esmaltes, y ornamentos de que se compone un escudo, interior, y exteriormente*. Edita: Imprenta Mauro Martí. 1753. vol. II, p. 259-260, lam. 15, esc. 4.

40. GARCIA GARRAFFA, Alberto. *El Solar Catalán, Valenciano y Balear*. San Sebastián. 1968-1970, t. III, p.118.

Las armas pintadas no parecen coincidir con el escudo que se describe perteneciente a su apellido: cuartelado 1º y 4º un león apostado a una montaña; 2º tres cocodrilos o lagartos en faja; 3º un ramo de flores (Rosas).

### Teresa de Sant Ivan (1694)

Fondo Santa Clara de Barcelona (MSCB) Carta de Profesión 106.68 (Carp. 99)



Escudo cuartelado: 1º y 4º, partido, a diestra de oro tres fajas de gules, a siniestra un cordero pascual, sobre ondas de azur y de plata; 2º sobre campo de azur un pez de plata (podría ser Planella); 3º de gules una banda de plata. El 1º y 4º cuarteles coinciden con el apellido San Juan.

### Mariangela Dusay (1698)

Fondo Santa Clara de Barcelona (MSCB) Carta de Profesión 108.70 (Carp. 99)



Escudo de gules, tres barbos de oro, puestos en faja. Dicho escudo se puede contemplar “Sepultura y armes en Santa Marina. Eran “consellers” de Barcelona.”<sup>41</sup> Sus armas se pueden ver en Iglesia de Santa María del Mar, Barcelona.<sup>42</sup> Coincide con las armas de la anterior profesa del mismo apellido. Probablemente fueron hermanas. El segundo cuartel lo desconocemos, pero probablemente sería Bru.

41. RIQUER, Martín de, Conde de Casa Dávalos. *Heráldica Catalana: Desde el año 1150 al 1550*. Barcelona, Cuaderns Crema 1983. 2 vols., vol. II, p. 248, esc. 341.

42. ALOS y DE DOU, José M.<sup>a</sup> *Índice y extracto de las pruebas de los caballeros y señoras damas del habito de san Juan en el gran Priorato de Cataluña*. Barcelona, 1925. p. 82-84.

**Maria Emanuela de Llupia (1688)**

Fondo Santa Clara de Barcelona (MSCB) Carta de Profesión 104.65 (Carp. 99)



El blasón esta cuartelado, 1<sup>er</sup> cuartel también cuartelado: 1<sup>o</sup> y 4<sup>o</sup>, de oro, una cruz flordelisada de oro y vaciada de gules, que es de **Llupia**; 2<sup>o</sup> y 3<sup>o</sup>, de gules, un monte floreteado de oro, que es de **Monsoriu**, por haber heredado esta baronía la casa de Llupia”. “Esta familia es solariega de Llupia en Rosellón y de mucho tiempo a esta parte vive en Barcelona. Probablemente hermana de Carlos de Llupia. Barón de Perpiñán. 2<sup>o</sup> cuartel: Una banda de azur cargada con tres salmoneas (Rogers) de gules sobre campo de oro **Roger de Calella**. Vistas esculpidas en una capilla de la familia en la iglesia de Calella en su castillo; 3<sup>o</sup> seis picas entrecruzadas con algunos besantes entremezclados (en los cuadros que forman picos o lanzas) todo en campo de gules: bordura de azur con seis escudos de plata y en cada uno una faja de sable **Vilanova de Perpiñán**; 4<sup>o</sup> dos águilas de sable con dos cruces de gules (entre ellas) todo en campo de oro **Delpas**(Pas) de Perpiñán. Vistas esculpidas en el presbiterio de San Francisco de Perpiñán.

Timbrado con un casco coronado de barón y como cimera un lobo naciente alado y una corona como collar.<sup>43</sup>

**Gertrudis Dusay (1698)**

Fondo Santa Clara de Barcelona (MSCB) Carta de Profesión 109.69 (Carp. 99)



Escudo partido: 1<sup>o</sup> De gules, tres barbos de oro, puestos uno sobre otro; 2<sup>o</sup> de plata un árbol de su color sobre una roca “Esta familia es solariega de Barcelona. Estas armas se ven en unas adargas en la iglesia

43. ALOS y DE DOU, José M.<sup>a</sup> *Índice y extracto de las pruebas de los caballeros y señoras damas del habito de san Juan en el gran Priorato de Cataluña*. Barcelona, 1925. p. 118.

de Santa María de la mar. Las mismas se ven en las pruebas que hizo Almenco Dusay para el hábito de San Juan, y en las que hizo en 1538 Juan Dusay. Se ven también en la sepultura de esa familia en la capilla de la iglesia de Santa María de la mar de Barcelona y esculpidas en un balcón del patio de la casa de esta familia juntas con las de Aragall, pero con la diferencia que el pescado de en medio aparece contrapasado.

### Ivana de Mata (1690)

Fondo Santa Clara de Barcelona (MSCB) Carta de Profesión 105.67 (Carp. 99)



Procedente de Castelló de Ampurias y Barcelona. De plata, un brazo armado de azur, saliente del cantón siniestro, sosteniendo en su mano de carnación una mata de sinople. Blasón de Josep Mata y de Copons.<sup>44</sup> Otros llevan: de gules, con tres copas de oro, con cada tres culebras sinoples, saliendo por la boca.<sup>45</sup> Los originarios de la villa de Sariñena. De azur, un astro de oro.<sup>46</sup>

### Teresa de Padella, et Pastors (1698)

Fondo Santa Clara de Barcelona (MSCB) Carta de Profesión 107.69 (Carp. 99)



Escudo cuartelado: 1º **Padellas**; 2º **Pastors** tres estrellas de oro, en uno y dos, flanqueadas por un bastón de pastor a siniestra. 3º de azur una casa de su color con tres almenas y aclarada de sable; 4º “De gules, con una copa de oro, saliendo de la boca, tres cabezas de sierpes verdes **Copons**.”

44. GARCIA GARRAFFA, Alberto. *El Solar Catalán, Valenciano y Balear*. San Sebastián, 1968-1970, p. 50.

45. CORRAL, Juan *Nobiliario de Aragón*, m. fol. 33.

46. CADENAS y VICENT, Vicente de. *Repertorio de blasones de la comunidad hispánica*. Madrid, 1964-1969. T. III, p. 1338.

## SIGLO XVIII

## Teresia de Lupia (1700)

Fondo Santa Clara de Barcelona (MSCB) Carta de Profesión 112.73 (Carp. 100)



Su escudo se describe así: Cuartelado: 1º y 4º, de oro, una cruz flordelisada de oro y vaciada de gules, que es de **Llupia**, al 2º y 3º, de gules, un monte floreteado de oro, “que es de **Monsoriu** por haber heredado esta baronía la casa de Llupia. Esta familia es solariega de Llupia en Rossellon y de mucho tiempo a esta parte vive en Barcelona. En la capilla de San Simón y Judas del convento de Sto. Domingo de Perpiñán, se ven en una sepultura de Don Gabriel de Llupia y Zaragoza del año 1623, un escudo cuartelado al 1º de **Miquel** de perpiñan al 2º y 3º de **Monsoriu** y en el 4º de **Conadal**. Estas armas de Llupia se ven con otras en una carta de profecía de una Señora de la casa de Blanes monja de San Daniel de Gerona. y en la que tiene la casa de Llupia en la capilla de todos los santos de la iglesia de Santa Ana de Barcelona. Se ven en las pruebas que hicieron para el habito de San Juan, Miguel Montagut de Gerona en 1534, Gaspar Reart en 1667, Carlos de Llupia marques de Llupía en 1688, y de Joseph Jener en 1684.”<sup>47</sup>

Probablemente hermana de Carlos de Llupia. Barón de Perpiñán 27 de mayo **Roger de Calella**: Una banda de azur cargada con tres salmonetes (Rogers) de gules sobre campo de oro. Vistas esculpidas en una capilla de la familia en la iglesia de Calella en su castillo.

**Vilanova de Perpiñán**: Seis picas entrecruzadas con algunos besantes entremezclados (entresillado o enrejado cargado de besantes) todo en campo de gules: bordadura de azur con seis escudos de plata y en cada uno una faja de sable.

**Delpas** (Pas) de Perpiñán: Dos águilas de sable con dos cruces de gules (entre ellas) todo en campo de oro. Vistas esculpidas en el presbiterio de San Francisco de Perpiñán.

Trae el escudo pintado con cuatro cuarteles, casco terciado con corona y sobresaliendo (como cimera) un dragón (o lobo) naciente alado y con una corona como collar.

47. Nobiliario de Rosellón Ms.B.87 A.M.H.B., fol. 82.

**Isabel Pinyatelli et Aymerich (1700)**

Fondo Santa Clara de Barcelona (MSCB) Carta de Profesión 113.1 (Carp. 100)



Domingo, su padre, era originario de Sicilia y después de 1660 Domingo vecino de Barcelona, Maestro de Campo General de Cataluña, Capitán General de Extremadura, Virrey de Navarra y de Galicia, murió en 1703.

**Pignatelli** fue un apellido de (Nápoles). Se describe así: tres cacharros pignotes, en campo de oro. **Aymerich** (Ana Aymerich) de Manresa: Partido en faja, 1º Girona, 1º y 4º en oro cuatro palos de gules, 2ºy3º de plata un águila negra, con las alas extendidas y abajadas, pico y armadura de oro que es Sicilia (concedido por Juan II de Aragón: 2º de plata cuatro palos de azur. **Crúilles**: de gules sembrado de crucecitas de oro (el escudo estaría mal pintado). **Pinós**. De oro, tres piñas de sinople. Blasón de Pedro Pinós, habitante de Villa Iglesias. a. 1324. Posteriormente a estas armas primitivas, debieron adoptar la bordura, como consignan los autores del siglo XVI.

**Margarita Olives (1708)**

Fondo Santa Clara de Barcelona (MSCB) Carta de Profesión 114.2 (Carp. 100)



Familia de Ciudadilla. De gules, un brazo moviente del flanco siniestro, vestido de plata con un brazaete de..., empuñando unas ramas de..olivo.;<sup>48</sup> 2º ribes; 3º de azur tres estrellas de seis puntas de oro y 4º Despujol.

48. ATIENZA NAVAJAS, Julio de. *Nobiliario Español. Diccionario Heráldico de apellidos españoles y de títulos nobiliarios*. Edita: Ed. Aguilar. Madrid, 1948. p. 585.

**Maria Sant Ioan (1710)**

Fondo Santa Clara de Barcelona (MSCB) Carta de Profesión 116.4 (Carp. 100)



Escudo cuartelado: 1º y 4º partido de oro tres fajas de gules a siniestra un cordero pascual, sobre ondas de azur y de plata; 2º sobre campo de azur un pez de plata (podría ser Planella); 3º de gules una banda de plata. Debía ser parienta de la anterior profesa con el mismo apellido.

**Francisca Sentmanat (1710)**

Fondo Santa Clara de Barcelona (MSCB) Carta de Profesión 115.3 (Carp. 100)



El escudo coincide con el del Marqués de Castell-Dorrius, de apellido **Sentmenat**, Grande de España. Cuartelado: 1º, de gules, tres billetes de plata, cargado cada uno de un vuelo de azur, fileteado de oro (de Sentmenat; 2º, fajado de oro y sable, de 6 piezas, que es el de **Oms**; vervesor de Cataluña. 3º, fajado de plata y gules, de 6 piezas (**Santa Pau**; Noble catalán; 4º, partido: diestra de oro cuatro palos de gules; a siniestra cuartelado 1º y 4º, oro, un león rampante de gules; 2º y 3º, de azur, medio vuelo bajado de plata **Lanuz**.

**Teresa Despujol et de Pons (1712)**

Fondo Santa Clara de Barcelona (MSCB) Carta de Profesión 117.5 (Carp. 100)



“Escudo cuartelado: 1º de gules, un monte flordelisado de oro, bordura de ocho piezas de lo mismo **Despujol**”;<sup>49</sup> 2º de oro un puente de sable **Pons**; 3º de gules tres torres de plata; 4º de oro un león de azul.

**Marina Cortada (1720)**

Fondo Santa Clara de Barcelona (MSCB) Carta de Profesión 118.6 (Carp. 100)



Cortado y semipartido: 1º, de azul, un león pasante y coronado de oro, que con su mano diestra sostiene un corazón de gules de su boca salen ocho abejas de sable; 2º de plata, un perro de azul, acollorado de gules; 3º, de oro, un ave fénix de azul, sobre llamas de gules.

49. RIQUER, Martín de, Conde de Casa Dávalos *Heráldica Catalana: Desde el año 1150 al 1550*. Barcelona, Cuaderns Crema 1983. 2 vols., vol. II, p. 263, esc. 389.

**Narcisa Sentmanat et de Oms (1721)**

Fondo Santa Clara de Barcelona (MSCB) Carta de Profesión 119.7 (Carp. 100)



Escudo cuartelado: 1º fajado de oro y sable, de 6 piezas, que es el de **Oms**; 2º fajado de plata y gules, de 6 piezas **Santa Pau**; 3º de gules, tres billetes de plata, cargado cada uno de una vuelo de azul, fileteado de oro, de **Sentmenat**; 4º partido 1º de oro, 2º cuartelado 1º y 4º de gules un león rampante de oro; 2º y 3º, de azul, medio vuelo bajado de plata de **Lanuz**. Escudo timbrado con corona de Marqués, con 12 palmas, 6 entrelazadas, de oro, en que están tres turbantes reales, el de en medio sumado de un mundo y cruzado de oro que nace un oso de sable, con una bandera tendida sobre el hombro con los blasones de **Oms**, fustada de oro<sup>50</sup>.

Los colores del 1º y 4º cuarteles de la segunda parte del cuarto cuartel están invertidos y el timbre no es exactamente como lo lleva el marqués. Es curioso que en su blasón figuren antes las armas de la madre **Oms**, que las del padre **Sentmenat**.

**Teresia Cortada (1725)**

Fondo Santa Clara de Barcelona (MSCB) Carta de Profesión 120.8 (Carp. 100)



Es una familia de Barcelona. Cortado y medio partido: 1º, de azul, un león leopardado, que en las garras tiene un corazón de oro, orlado de nueve estrellas de plata, seis en el lado diestro y tres en el flanco

50. GARMA y DURAN, Francisco Xavier Adarga Catalana Barcelona, 1753. T. II, p. 300, esc. 2.

que hay entre las dos manos del león, de cuya boca salen cuatro abejas; 2º, un lebreल pasante; 3º, de oro, un fénix de sable, abrasándose.<sup>51</sup>

### Maria Francisca Planella (1729)

Fondo Santa Clara de Barcelona (MSCB) Carta de Profesión 121.9 (Carp. 100)



De oro una faja de azur cargada con una platija de su color (lenguado). Escudo del linaje de los Planella que se puede contemplar en la lápida sepulcral de Fra Pere de Planella, en el monasterio de Sant Esteve de Bañoles, siglo XIV.<sup>52</sup>

### Marianna de Planella (1732)

Fondo Santa Clara de Barcelona (MSCB) Carta de Profesión 122.10 (Carp. 100)



De oro, una faja de azur cargada de una platija de plata (lenguado). Escudo del linaje de los Planella en la lápida sepulcral de Fra Pere de Planella, en el monasterio de Sant Esteve de Bañoles, siglo XIV.

51. GARMA y DURAN, Francesc Xavier. *Adarga catalana, arte heráldica y prácticas regals del blason, con exemplos de las piezas, esmaltes, y ornamentos de que se compone un escudo, interior, y exteriormente*. Edita: Imprenta Mauro Martí. 1753, t. II, p. 218.

52. RIQUER, Martín de, Conde de Casa Dávalos *Heráldica Catalana: Desde el año 1150 al 1550*. Barcelona, Cuaderns Crema 1983. 2 vols., vol. II, p. 248, esc. 342.

**Maria Thereisa Vila et Mata (1738)**

Fondo Santa Clara de Barcelona (MSCB) Carta de Profesión 123.11 (Carp. 100)



Familia procedente de Vic. Lleva un escudo cuartelado: 1º De oro, una villa de azur, aclarada y mazonada de sable **Vila**. “De esta familia se hallan memorias en la iglesia de Predicadores y de la Merced de Vich, donde tuvo su casa solar, delante del Ayuntamiento... Quedó su mayorazgo en hembra que después fue de los Cortadas de Marlés y hoy de Don Joseph Oriola casado con doña Lucrecia Cortada de Marles”.<sup>53</sup> 2º De plata, un brazo armado de azur, saliente del cantón siniestro, sosteniendo en su mano de carnación una mata, de sinople. Blasón de Josep **Mata** y de **Copons**.<sup>54</sup> 3º “De gules, con una copa de oro, saliendo de la boca, tres cabezas de sierpes verdes **Copons**.”<sup>55</sup> 4º Castillo o Torre acostado de...

**Maria Iosepha Planella (1738)**

Fondo Santa Clara de Barcelona (MSCB) Carta de Profesión 124.12 (Carp. 100)



De ..., una platija (lenguado). Escudo del linaje de los Planella en la lápida sepulcral de Fra Pere de Planella, en el monasterio de Sant Esteve de Bañoles, siglo XIV.<sup>55</sup>

53. GARCIA GARRAFA, Alberto. *El Solar Catalán, Valenciano y Balear*. o.c., TIV, p. 49-50.

54. CORRAL, Juan *Nobiliario de Aragón*, Ms BC, o.c., folio 33.

55. RIQUER, Martín de, Conde de Casa Dávalos *Heráldica Catalana: Desde el año 1150 al 1550*. Barcelona, Cuaderns Crema 1983. 2 vols., vol. II, p. 248, esc. 342.

**Catherina de Cartellá et Llupia (1740)**

Fondo Santa Clara de Barcelona (MSCB) Carta de Profesión 125.13 (Carp. 100)



De gules, tres cartelas de plata; en la primera “Avemaría”; segunda, “Gratia Plena”; tercera, “Dominus Tecum”, en letras de azul. Blasón de Galceran de **Cartellá**, tomó parte en la primera conquista de Mallorca, año 1113;<sup>56</sup> 2º Cuartelado: 1º y 4º, de oro, una cruz flordelisada de oro y vaciada de gules, que es de **Llupia**, al 2º y 3º, de gules, un monte floreteado de oro, “q. es de **Monsoriu** por haber heredado esta baronía la casa de Llupia”.

**Roger de Calella**: Una banda de azul cargada con tres salmonetes (Rogers) de gules sobre campo de oro.

**Maria Ana de Graell et de Anglasesell (1741)**

Fondo Santa Clara de Barcelona (MSCB) Carta de Profesión 126.14 (Carp. 100)



Escudo cuartelado 1º De oro, tres grajos de sable, armados y membrados de gules. Gaspar **Graell** fue caballero nombrado por Felipe III. Queda esta familia domiciliada en Vich continuando la baronía don

56. RIQUER, Martín de, Conde de Casa Dávalos *Heráldica Catalana: o.c.p. 188, esc. 181*. TARAFA, Francés. *Cronica de Caballeras catalanas*, Barna., Joan Sallen, 1952, vols. II, p. 96.

Narciso Graell; 2º de oro una banda de gules arriba y abajo una flor blanca tijada de sinople; 3º de oro un castillo de plata con sus tres torres aclarada de oro (un error de decoración heráldica, nunca se puede poner plata sobre oro podría ser un castillo de su color), con tres torres”4º **Cortada**.

### **Ionna Piñateli, et de Ruby (1742)**

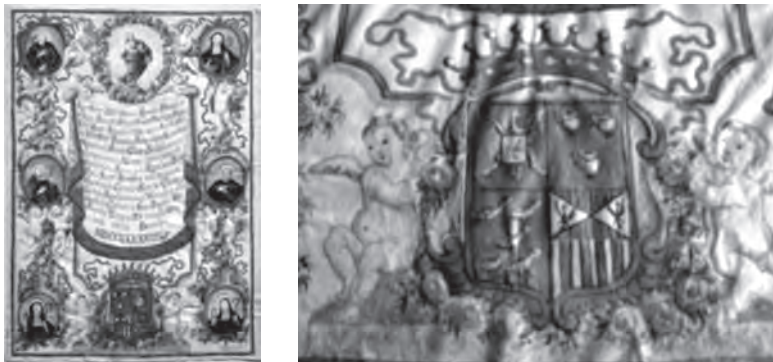
Fons Santa Clara de Barcelona (MSCB) Carta de Profesió 127.15 (Carp. 100)



Cuartelado: 1º de oro con tres pignates de plata **Pignatelli**; 2º De oro un águila de sable exployada, cargado en el pecho un escudo de plata con un león rampante de gules **Rubi** de Puigcerdá<sup>57</sup> 3ºcortado arriba flanqueado: arriba y abajo los palos de oro y gules a diestra y siniestra un águila de sable; abajo palos de plata y azur **Aymerich** y 4º de oro cinco cuervos bien ordenados 2, 1, 2 **Corbella**.<sup>58</sup>

### **Maria Ignasia Pignateli (1748)**

Fondo Santa Clara de Barcelona (MSCB) Carta de Profesió 128.16 (Carp. 100)



Escudo cuartelado: 1º **Rubi**, 2º **Pignatelli**, 3º **Corbella**, 4º **Aymerich**. Lleva los blasones invertidos a la profesa anterior, podría ser prima de la anterior religiosa.

57. ALOS y DE DOU, José M.ª *Índice yextracto de las pruebas de los caballeros y señoras damas del habito de san Juan en el gran Priorato de Cataluña*. Barcelona, 1925. p 159-160.

58. Pignatelli, Rubí, Aymerich y Corbera, Antonio. ACA, ORM GP, n.º 476/8 1738.

**Mariae Francisca de Sentmanat et de Bach (1749)**

Fondo Santa Clara de Barcelona (MSCB) Carta de Profesión 129.17 (Carp. 100)



Cortado: arriba partido 1º **Sentmenat**; 2º *De gules, tres veneras, de oro, bien ordenadas* **Bach**; Abajo **Oms**. Escudo timbrado con yelmo y cimera de los **Sentmenat** y con una filacteria que parte de la cimera con el lema o divisa: “Quen menos en ti tubiere vivira quando muriere.”

**Maria Iosepha Novell et de Borrás (1750)**

Fondo Santa Clara de Barcelona (MSCB) Carta de Profesión 130.18 (Carp. 100)

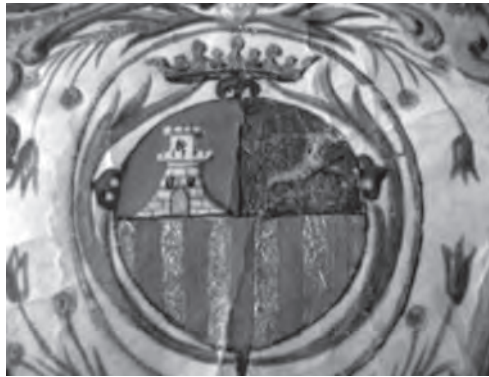


Escudo cuartelado: 1º De plata, un nogal joven de sinople, frutado de nueces, terrasado de lo mismo; bordura, de gules. “Esta familia es de Barcelona. y condecorada de el título de caballero por el Don Phe-lipe IV de España en el año de 1661 **Novell**. 2º. Escudo cortado: 1º, de gules, una torre de plata mazo-nada de sable, sumada de una banderita de plata con dos leones de plata empinados a sus muros **Borrás** sobre un mar de azul Blason de la familia **Borrás de Fuliola**.<sup>59</sup> 3º Cortado en faja: una faja de oro arriba una estrella de ocho puntas de lo mismo, abajo olas de plata y azul que es **Ribes**; 4º fajado de plata y gules en seis piezas.

59. GARMA y DURAN, Francesc Xavier. *Adarga catalana, arte heráldica y prácticas regals del blason, con exemplos de las piezas, esmaltes, y ornamentos de que se compone un escudo, interior, y exteriormente*. Edita: Imprenta Mauro Martí, 1753, t. I, 223, esc. n.º 3.

**Maria Jacoba Andriani et de Gonzales (1751)**

Fondo Santa Clara de Barcelona (MSCB) Carta de Profesión 131.19 (Carp. 100)



Cortado: 1º partido: a diestra de gules una torre de plata con una almena, la puerta aclarada en oro, las ventanas de gules; a siniestra de sable un león de su color, girado a siniestra. Podría aproximarse al blasón de Jacinto **González Fernández**, noble de Galicia, año 1660.<sup>60</sup> Abajo palado de oro y gules. El todo acolado a una cruz de Santiago de gules y timbrado con corona de Marqués.

**Ioanna Garro et de Camps (1769)**

Fondo Santa ClaraBarcelona (MSCB) Carta de Profesión 132.20 (Carp. 100)



Partido. A diestra de oro, con cinco matas de sinople terrasadas de lo mismo **Camps**;<sup>61</sup> a siniestra de plata dos fajas de azul y sobre cada una de ellas tres haces de trigo de oro. Timbrado con yelmo girado a diestra y lambrequines.

60. BOVER (DE ROSSELLO), Joaquín M.<sup>a</sup>. *Nobiliario mallorquín*. Palma de Mallorca: Pedro José Gelabert, 1850. Palma: Francisco Pons, 1944.

61. ATIENZA, Julio *Nobiliario Español*, Madrid, Aguilar, 1959, p. 255.

**Maria Gertrudis Mena y de Sabater (1770)**

Fondo Santa Clara de Barcelona (MSCB) Carta de Profesión 133.21 (Carp. 100)



El cuartelado: 1º de azur una banda de oro con dos dragantes de sinople; 2º de plata una bota de azur; 3º de oro un árbol traspasado por un lobo de sable y 4º de azur una torre de plata surmontada de un águila de oro exployada. El todo con casco y cimera girada a diestra y lambrequines.

Podría asemejarse al blasón de Blasón de Jerónimo de las Llanas y de Mena, Barón de San Luis, año 1808.<sup>62</sup>

**Maria Anna Mena y de Sabater (1774)**

Fondo Santa Clara de Barcelona (MSCB) Carta de Profesión 134.22 (Carp. 100)



Cuartelado: Escudo igual que el de la anterior, probablemente serían hermanas: 1º De azur, una banda de oro, engolada por dragantes de plata, linguados de lo mismo Partido de oro una encina terrazada de sinople y un lebel de sable pasante al pie, linguado de gules: medio cortado de plata un águila exployada de sable. Blasón de Jerónimo de las Llanas y de Mena, Barón de San Luis, año 1808<sup>63</sup> 2º de Mallorca. De oro, una bota de media caña de...

62. ALOS y DE DOU, Jose M.<sup>a</sup> *Índice yextracto de las pruebas de los caballeros y señoras damas del habito de san Juan en el gran Priorato de Cataluña* Barcelona, 1925. p. ??.

63. ALOS y DE DOU, José M.<sup>a</sup> *Índice yextracto de las pruebas de los caballeros y señoras damas del habito de san Juan en el gran Priorato de Cataluña*. o.c.

**Maria Josepha Crame y de Sans (1775)**

Fondo Santa Clara de Barcelona (MSCB) Carta de Profesión 135.23 (Carp. 100)



Escudo cortado y medio partido: 1º de gules tres medias lunas contornadas de plata; 2º de plata un sol naciente en el lado siniestro de su color; abajo un cipres de su color terrasado del mismo y acostado por dos perros de su color. Timbrado por corona de marqués.

No se encuentran coincidencias ni siquiera las armas de este apellido.

**Maria Sans y de Barraquer (1784)**

Fondo Santa Clara de Barcelona (MSCB) Carta de Profesión 136.24 (Carp. 100)



No coincide con Sans ni con Barraquer.

Cortado: arriba de azur una banda de plata con cinco rosas de gules tijadas arriba y abajo una estrella de ocho puntas. Abajo fuselado de gules y plata (se ve de color fucsia pero creo que tiene que ser un error del pintado).

### Maria Francisca de Quintana y de Novell (1787)

Fondo Santa Clara de Barcelona (MSCB) Carta de Profesión 137.25 (Carp. 100)



Debe de ser otra variante del apellido Quintana.

Escudo Partido. Arriba de plata cinco quintanas de su color puestas en 2,1,2; Abajo de azul, un nogal joven, frutado de nueces, de sinople, plantado sobre un terreno del mismo; bordura lisa, de sinople **Novell**.

### Raymunda de Gutierrez y Cano (1794)

Fondo Santa Clara de Barcelona (MSCB) Carta de Profesión 138.26 (Carp. 100)



Cuartelado: 1º y 4º de plata un león rampante de su color; 2º y 3º de plata tres fajas de azul. En el abismo aparecen dos manos de carnación enlazadas vestidas de gules.

Solo hemos encontrado coincidencia del cuartel 1º y 4º con la familia Gutierrez de León: en campo de plata un león rampante de gules.<sup>64</sup>

64. ATIENZA NAVAJAS, Julio de. *Nobiliario Español. Diccionario Heráldico de apellidos españoles y de títulos nobiliarios*. Edita: Ed. Aguilar. Madrid, 1948. p. 429.

**Vicenta de Miquel, de Sales (1794)**

Fondo Santa Clara de Barcelona (MSCB) Carta de Profesión 139.27 (Carp. 100)



Coincide con el apellido Miquel pero con distintos colores “De gules tres flores de lis de oro.”<sup>65</sup>

**Maria Manuela Grau y de Miró (1795)**

Fondo Santa Clara de Barcelona (MSCB) Carta de Profesión 140.28 (Carp. 100)



Escudo cuartelado: 1º, de oro una escalera con gradas de azur **Grau**.<sup>66</sup> 2º recuartelado 1º y 4º jaqueado de plata y gules; 2º y 3º de oro una estrella de cinco puntas de azur; tercer cuartel 3º partido 1º palado de plata y gules; cortado arriba de gules un chevrón de oro y en cada lado una pera de lo mismo **Climent**; abajo de azur una torre de plata; 4º de oro una cometa de gules.

El todo timbrado por un yelmo girado a diestra.

65. MORALES y ROCA, FRANCISCO (Sello del Abad Dom Narcís de Miquel, de 1460) Prelados, Abades Mitrados, Dignidades Capitulares y Caballeros de las Ordenes Militares Habilitados por el Brazo Eclesiástico en las Cortes del Principado de Cataluña. Dinastías de Trastamara y de Austria. Siglos XV y XVI (1410-1599). Tomo II.

66. FERRER i VIVES, FRANCESC d'A *Heráldica Catalana*. Barcelona, 1995. T. II, p. 192, escudo 3470.

**Maria Theresia de Nuix et de Ponsich (1795)**

Fondo Santa Clara de Barcelona (MSCB) Carta de Profesión 141.29 (Carp. 100)



1º No coincide con el apellido Nuix una faja de azur acostada arriba y abajo por tres piñas: 2 y 2º De azur, un puente curvado de tres ojos de plata, mazonado de sable, en punta olas de agua y azur. “Familia oriunda de la ciudad de Gerona, de donde se trasplantó en la de Barcelona, de donde fue regidor D. Ramon Ponsich.”.<sup>67</sup> Otra rama de Terrassa. De azur, un puente de tres arcadas de plata, mazonadas de sable sobre un río. Blasón de Ramón **Ponsich** y de Camps, año 1739.

3º partido: 1º de oro tres piñas de sinople (podría ser **Pinós**); 2º fajado de plata cargada cada una con un pájaro de su color, y sable. 4º **Alos** De Barcelona y Mallorca. De plata, un oso pasante, de sable, surmontado de una ala de azur.

**Francisca Raimunda de Nuix et de Ponsich (1796)**

Fondo Santa Clara de Barcelona (MSCB) Carta de Profesión 142.30 (Carp. 100)

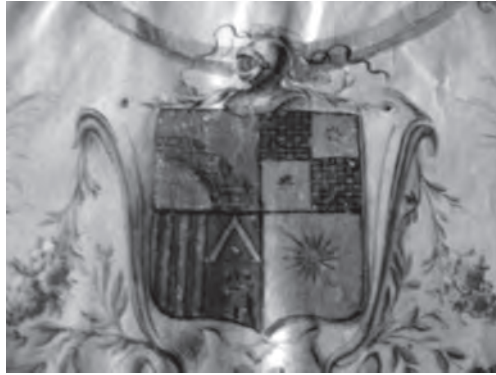


Probablemente serían hermanas ya que llevan el escudo heráldico igual.

67. ALOS y DE DOU, J. M. *Índice y Estracto de caballeros y señoras del habito de San Juan en el gran Priorato de Cataluña*. Barcelona, 1925. p. 167.

**Maria Francisca Grau y de Miró (1796)**

Fondo Santa Clara de Barcelona (MMSCB) Carta de Profesión 143.31 (Carp. 100)



Tiene las mismas armas que su antecesora con el mismo apellido.

**SIGLO XIX**

**Maria Dolorum Boquer y Guardiola (1826)**

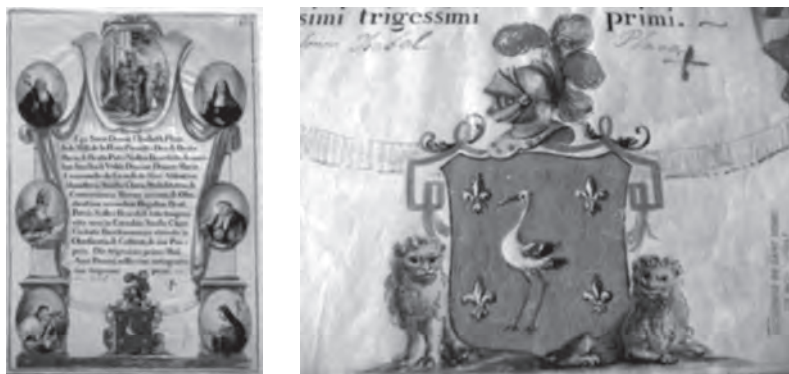
Fondo Santa Clara de Barcelona (MMSCB) Carta de Profesión 144.32 (Carp. 101)



Escudo de plata dos pajaros de su color surmontados por un perro o lobo de sable pasante. Timbrado con un yelmo girado a diestra. No coincide con Guardiola, ni con Boquer.

**Elisabeth Plana y de Milá (1831)**

Fondo Santa Clara de Barcelona (MMSCB) Carta de Profesión 146.34 (Carp. 101)



“De azur un pájaro o garza de plata cantonado de cuatro flores de lis de los mismo” podría coincidir con “De ... un ànade de ... Sello de P. de Plana, año 1342, Arx. Cap. de Barcelona. No coincide no es un milano es una cigüeña.

**Maria à Columna de Macià et Pujol (1867)**

Fondo Santa Clara de Barcelona (MMSCB) Carta de Profesión 173.57 (Carp. 101)



Escudo cuartelado: De azur, una hoja de sierra de plata, puesta en banda en medio de dos ojos de plata coincide con el apellido Guardiola.<sup>68</sup> Es como si fueran armas de devoción y se hubiese querido inspirar en la anterior priora poniendo en el primer cuartel su apellido. 2º de sinople una gruta de azur; 3º de oro una barca con tripulantes de su color; 4º de gules una torre de oro. No coincide el apellido Pujol. Sobre el todo en el abismo un escusón de oro, con una mano de palmada de carnación, goteando sangre **Macià**.

Timbrado con un yelmo contornado a diestra.

68. RIQUER, Martín de, Conde de Casa Dávalos *Heráldica Catalana: Desde el año 1150 al 1550*. Barcelona, Cuaderns Crema 1983. 2 vols., vol. II, p. 288, esc. n.º 531.

**Maria ab Incarnatione de Macià et Pujol (1867)**

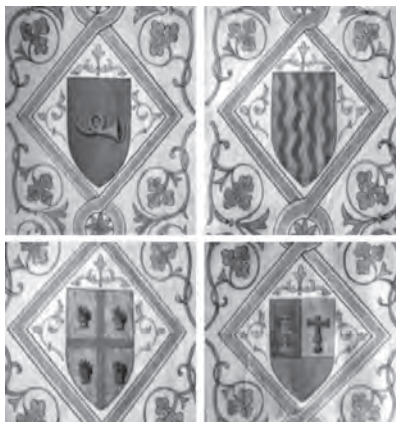
Fondo Santa Clara de Barcelona (MMSCB) Carta de Profesión 174.58 (Carp. 101)



Con esta sucede lo mismo que con la anterior, tienen las mismas armas, probablemente serían hermanas.

**Francisca Cornet et Mas (1886)**

Fondo Santa Clara de Barcelona (MMSCB) Carta de Profesión 168.52 (Carp. 101)



De oro, una corneta de azul, ligada de gules.<sup>69</sup> No coincide con el apellido Más.

Parece que los otros escudos sean de devoción. El tercero es el de Cerdeña, el otro está partido y cortado: 1º de azul una custodia de oro, 2º de oro una cruz como una Tau de azul (Tarragona) y a los pies una campanita de azul, en la punta de gules el anagrama de Jesucristo, una cruz con el alfa y omega.

69. GARMA y DURAN, Francesc Xavier. *Adarga catalana, arte heráldica y prácticas regals del blason, con exemplos de las piezas, esmaltes, y ornamentos de que se compone un escudo, interior, y exteriormente*. Edita: Imprenta Mauro Martí. 1753. T. II, p. 261.

## ESCUDO DEL MONASTERIO EN MUCHAS CARTAS DEL SIGLO XX



En losange arriba una cruz de San Benito, en el flanco diestro una custodia signo de adoración, en el siniestro una Tau (Tarragona, Antonianos), en punta un escudo de Montserrat, son armas de devoción.

## JURAMENTOS DE ABADESAS DEL MONASTERIO DE SANTA CLARA DE BARCELONA

La carta de profesión la tienen todas las monjas. Algunas no se han conservado, pero los juramentos son únicamente de las abadesas en el momento de ser bendecidas.

Algunas cartas no tienen escudo heráldico pero si llegan a abadesas, lo dibujan en el juramento.

Cada juramento tiene el nombre de la abadesa, la fecha y el número de pergamino.

### Hipòlita Nadal Despujol (1724) ms.971BIS



Se describe como un escudo cuartelado: 1º de azur una faja de oro surmontado de una estrella del mismo y sobre ondas de azur y plata **Ribes**; 2º de gules un monte de oro surmontado de una flor de lis de azur, bordura componada de plata **Despujol**; 3º de oro una faja de azur y sobre ella un gallo de su color girado a siniestra podría ser **Aragall**; 4º de gules tres torres de plata almenadas, aclaradas de sable podría ser **Torrellas**.

Las armas de su apellido Nadal no figura en el blasón.

**Joana Piñatelli (1768) 975BIS SÍ 1742**

Su escudo se describe así: cuartelado, 1º un flanqueado arriba y debajo de oro cuatro palos de gules, diestra y siniestra el águila negra exployada **Sicilia**; 2º de oro cinco cuervos de sablebien ordenados en dos, uno y dos **Corbera**; de oro 3 pignates de su color en dos y uno **Pignatelli**; 4º un águila exployada y en el centro un león de gules que es **Rubí**.

**Maria Francisca Sentmenat (1793) 977BIS SÍ 1749**

El escudo es cuartelado: 1º de gules tres billetas de plata cargadas de tres vuelos de gules **Sentmenat**; 2º de gules tres cartelas de plata con las letras del ave maría de sable **Cartellá**; 3º de oro fajado de sable **Oms.**; 4º de plata fajado de gules que es **Santa Pau**.

Sobre el todo un escusón partido: A diestra palado de oro y gules (**concesión real**) a siniestra cuartelado 1º y 4º de oro un león de gules; 2º y 3º de plata un ala de gules **Lanuza**.

Lo que es muy curioso es que utiliza los timbre de su apellido con la corona de marqués (marquesado de Castellodosrius), la cimera de los Santa Pau, el manto de grande de España y los atributos militares, como son las banderolas y los cañones el escudo esta doblemente acolado a una cruz de Santiago y unas llaves de san Pedro, y pende el collar con la cruz y condecoración de Carlos III.

**Emmanuela Grau Miró (1824) ms. 980BIS 1795**

Escudo cuartelado: 1º de oro una escalera con gradas de azur **Grau**; 2º recuartelado 1º y 4º jaquelado de plata y gules; 2º y 3º de oro una estrella de cinco puntas de azur **Miró**;<sup>70</sup> 3º partido 1º palado de plata y gules; cortado arriba de gules un chevrón de oro y en cada lado una pera de lo mismo **Climent**; abajo de azur una torre de plata; 4º de oro una cometa de gules.

El todo timbrado por un yelmo girado a diestra de conde.

**M. Rosa Aguiló Aloy (1859) ms. 984**

Escudo de devoción cortado y mantelado en punta: 1º de azur una custodia de oro; 2º de oro una tau de azur con una campanita al pie.

Mantelado a diestra de oro una rosa de su color tejada de sinople; siniestra de gules un águila de su color en actitud de vuelo; en punta de azur el monte con la sierra (escudo de Montserrat). Sobre el todo un escusón de san Benito. Timbrado de un báculo de abadesa y rodeado con un rosario y la estola.

70. FERRER i VIVES, Francesc d'A *Heràldica Catalana*. Barcelona, 1995. T. II, p. 192, escudo 3470.

**Lluïsa Farrll Cabot (1877) ms. 993**



Este es también un escudo de devoción y del monasterio.

Muy parecido a la abadesa anterior. Solo difiere en el tercer cuartel de gules con un ramo de azúenas de su color.

Y el cuarto de sable con un faro de su color.

**Eulàlia Basart Dalmases (1892) ms.1019**



Es un escudo de devoción. Cuartelado: 1º de azur una custodia de oro; 2º de oro una Tau de azur y abajo una campanita; 3º mantelado a diestra de gules una cruz de san Andrés o Santa Eulalia de oro cruzada por una palma del martirio de lo mismo y surmontada de una coronita del martirio de plata; a siniestra de plata unas letras griegas de sable como símbolo.

En punta de azur las montañas de Montserrat de su color surmontadas de una sierra (escudo de Montserrat).

Sobre el todo el símbolo de San Benito.

## M. Concepció Francesch Aguiló (1909) ms.1021



Es un escudo de devoción, nada que ver con la heráldica.

Escudo cortado y medio partido en el primer cuartel el anagrama de la Virgen; el 2º una paloma símbolo del espíritu santo surmontada por un angel. Entre los dos cuarteles en la parte superior pende una cadena con una cruz de oro. Abajo un copón del que sobresale una sierpe, acostado por las letras de IO CD. El todo timbrado por un báculo de abadesa del que surgen unas girnaldas y una estola.

## CONCLUSIONES

Estas religiosas, prioras y abadesas pintaban en el pergamino de su propia carta de profesión el escudo de armas de su familia, y mas tarde, a finales del siglo XIX pintaban su escudo con las armas de devoción que elegían al hacer su carta de profesión.

Solían timbrar sus escudos de armas con un yelmo girado a diestra como señal de que pertenecían a la nobleza.

Los colores en ocasiones no son los correctos, ya sea por el cambio de color del pergamino con el transcurso de los años, o bien por no utilizar el color adecuado.

En conjunto este estudio de la heráldica de estas religiosas, además de ser de gran valor artístico, nos da un profundo conocimiento de la procedencia social de las familias cuyas hijas profesaron en el monasterio. Del mismo modo se puede observar la frecuencia con la que coexistían parientas, hermanas y primas.

## ÍNDICE

<b>Aldonsa de Altariba</b>	
Abadessa Sescomes. . . . .	1522-1535
<b>Isabel de Haltariba</b>	
Abadessa Sescomes. . . . .	1522-1535
<b>Eleonor Joanna de Soler</b> . . . . .	año 1528
<b>Anastasia de Ager</b> . . . . .	año 1605
<b>Anna de Monpalau</b> . . . . .	año 1605
<b>Helena Puiol</b> . . . . .	año 1612
<b>Jolans de Soler</b> . . . . .	año 1623
<b>Isabel de Aragall</b> . . . . .	año 1623
<b>Paula Romeu</b> . . . . .	año 1624
<b>Maria Alemany</b> . . . . .	año 1624
<b>Adriana de Camporrells</b> . . . . .	año 1624
<b>Hipólita Despuiol</b> . . . . .	año 1624
<b>Seraphina de Ferrera</b> . . . . .	año 1644
<b>Maria Falco</b> . . . . .	año 1648

<b>Theresa Desvalls</b> . . . . .	año 1659	<b>Mariae Francisca de Sentmanat</b>	
<b>Paula Ximenez</b> . . . . .	año 1663	<b>et de Bach</b> . . . . .	año 1749
<b>Maria de Aragall</b> . . . . .	año 1663	<b>Maria Josepha Novell et de Borras</b> . .	año 1750
<b>Angela Despujol</b> . . . . .	año 1663	<b>Maria Jacoba Andriani</b>	
<b>Mariangela de Foix</b> . . . . .	año 1664	<b>et de Gonzales</b> . . . . .	año 1751
<b>Clementia de Montargull</b> . . . . .	año 1665	<b>Ioanna Garro et de Camps</b> . . . . .	año 1769
<b>Guiomar Planella</b> . . . . .	año 1668	<b>Maria Gertrudis Mena y de Sabater</b> .	año 1770
<b>Marina Romeu</b> . . . . .	año 1672	<b>Maria Anna Mena y de Sabater</b> . . . .	año 1774
<b>Maria Montaner</b> . . . . .	año 1678	<b>Maria Josepha Crame y de Sans</b> . . . .	año 1775
<b>Susana de Pons</b> . . . . .	año 1680	<b>Maria Sans y de Barraquer</b> . . . . .	año 1784
<b>Catharina de Arein</b> . . . . .	año 1681	<b>Maria Francisca de Quintana</b>	
<b>Marianna de Monredon</b> . . . . .	año 1684	<b>y de Novell</b> . . . . .	año 1787
<b>Geltrudis de Monfar</b> . . . . .	año 1686	<b>Raymunda de Gutierrez y Cano</b> . . . .	año 1794
<b>Jacinta Codolet de Rozet</b> . . . . .	año 1685	<b>Vicenta de Miquel, de Sales</b> . . . . .	año 1794
<b>Teresa de Sant Ivan</b> . . . . .	año 1694	<b>Maria Manuela Grau y de Miró</b> . . . .	año 1795
<b>Mariangela Dusay</b> . . . . .	año 1698	<b>Maria Theresia de Nuix</b>	
<b>Maria Emanuela de Lupia</b> . . . . .	año 1688	<b>et de Ponsich</b> . . . . .	año 1795
<b>Gertrudis Dusay</b> . . . . .	año 1698	<b>Francisca Raimunda de Nuix</b>	
<b>Ivana de Mata</b> . . . . .	año 1690	<b>et de Ponsich</b> . . . . .	año 1796
<b>Teresa de Padella, et Pastors</b> . . . . .	año 1698	<b>Maria Francisca Grau y de Miró</b> . . . .	año 1796
<b>Teresia de Lupia</b> . . . . .	año 1700	<b>Maria Dolorum Boquer y Guardiola</b> .	año 1826
<b>Isabel Pinyatelli et Aymerich</b> . . . . .	año 1700	<b>Elisabeth Plana y de Milá</b> . . . . .	año 1831
<b>Margarita Olives</b> . . . . .	año 1708	<b>Maria à Columna de Macià et Pujol</b> .	año 1867
<b>Maria Sant Ioan</b> . . . . .	año 1710	<b>Maria ab Incarnatione</b>	
<b>Francisca Sentmanat</b> . . . . .	año 1710	<b>de Macià et Pujol</b> . . . . .	año 1867
<b>Teresa Despujol et de Pons</b> . . . . .	año 1712	<b>Francisca Cornet et Mas</b> . . . . .	año 1886
<b>Marina Cortada</b> . . . . .	año 1720	<b>Jurament com abadessa de Hipòlita</b>	
<b>Teresia Cortada</b> . . . . .	año 1725	<b>Nadal Despujol</b> . . . . .	año 1724
<b>Maria Francisca Planella</b> . . . . .	año 1729	<b>Jurament com abadessa</b>	
<b>Marianna de Planella</b> . . . . .	año 1732	<b>Joanna Pinyateli</b> . . . . .	1768-1793
<b>Maria Thereisa Vila et Mata</b> . . . . .	año 1738	<b>Jurament Emmanuela Grau i Miró,</b>	
<b>Maria Josepha Planella</b> . . . . .	año 1738	<b>com abadessa</b> . . . . .	1824-1834
<b>Catherina de Cartellà et Lupià</b> . . . .	año 1740	<b>Jurameny com abadessa</b>	
<b>Maria Ana de Graell et de Anglasell</b> . .	año 1741	<b>Lluïsa Farell</b> . . . . .	1876-1885
<b>Ionna Piñateli, et de Ruby</b> . . . . .	año 1742	<b>Jurament Concepció Francesch,</b>	
<b>Maria Ignasia Piñateli</b> . . . . .	año 1748	<b>com abadessa</b> . . . . .	1909-1922