

CAPÍTOL 5

NAVEGACIÓ ANTIGA A L'ESTARTIT

XAVIER NIETO

Centre d'Arqueologia Subaquàtica de Catalunya

La navegació, sobretot la tradicional, es troba fortament condicionada per les circumstàncies naturals, climàtiques o topogràfiques, que obliguen sempre, però especialment quan les possibilitats tècniques són escasses, a adaptar-se a aquestes condicions. És per això que, en parlar de la navegació antiga a l'Estartit, no es poden oblidar les particulars circumstàncies topogràfiques que es donen en aquest indret. Una és el Montgrí que, en entrar en contacte amb el mar, origina, d'una banda, una costa rocosa i difícil, que al mateix temps és un punt d'inflexió que separa dos espais nàutics molt concrets. Al nord s'estén el golf de Roses, un dels millors ports naturals de Catalunya, aprofitat des de sempre per l'home, i al sud, la zona de la platja de Pals, oberta i amb poques condicions favorables per al fondeig de les naus.

Aquest punt d'inflexió que constitueix el Montgrí origina dos espais nàutics favorables d'una banda, un port natural protegit de la tramuntana, utilitzat fins avui, i de l'altra, les Mmedes, que permeten tant ancorar tot al voltant cercant la protecció en funció dels vents dominants a cada moment, com marxar ràpidament, en qualsevol moment, sense complicades maniobres de sortida de port.

Desconeixem, i probablement no coneixerem mai, l'ús que es va fer del port natural de l'Estartit situat a redós dels últims contraforts del Montgrí, atès que les aportacions de sediments del Ter Vell i les construccions modernes ho impedeixen. Únicament, algunes troballes arqueològiques fetes fa anys a les aigües de l'actual port i a la punta del Molinet ens permeten suposar aquesta utilització del lloc.

Les informacions per a les Medes són més clares i la troballa d'una àmfora massaliota, que podem situar en el segle V aC, ens documenta una utilització del lloc des d'èpoques molt reculades. La continuada

ocupació de la zona des del cau del Duc, el jaciment neolític de Puig Mascaró, el poblament de l'edat del bronze de la Fonollera, la necròpolis de l'edat del ferro de la Foradada, arribant a la vil·la romana del Camp de la Gruta, ens obliguen a pensar en una utilització del mar relacionada amb aquests jaciments. El cert és que les Medes han estat emprades com a lloc habitual de fondeig durant tota la història, la qual cosa ha fet que trobem, tot al voltant de les illes, nombroses àncores perdudes, de les quals es coneixen més d'una trentena, únicament d'època romana. Volem destacar, perquè és l'única coneguda a Catalunya, una àncora de ferro de tradició bizantina, trobada i declarada, ja fa anys, pel Sr. Josep M. Llenas.

Els treballs, durant anys, del Sr. Federico Foerster van permetre conèixer també la utilització de les Medes com a Pedrera. Les troballes arqueològiques realitzades al voltant de la punta del Guix ho confirmen.

Aquests són, únicament enunciats, alguns dels condicionants naturals que afecten la navegació de la zona; hem de parlar també, amb més extensió, de les circumstàncies humanes que van condicionar l'activitat nàutica de l'Estartit.

La proximitat a les colònies gregues d'Emporion i Rhode han fet que no puguem parlar d'arqueologia subaquàtica a l'Estartit, ja que gran part de la navegació que passava per les costes del Montgrí estava, d'una manera o d'una altra, relacionada amb aquests dos importants pols d'atracció, que creaven al seu voltant unes zones d'influència econòmica i cultural.

El jaciment subaquàtic científicament més important de les aigües de l'Estartit, el derelict de l'illa Pedrosa, és l'exemple més clar d'aquesta dependència. Els treballs del Sr. Federico Foerster, durant la dècada dels anys seixanta i més enllà, van permetre recuperar el carregament del vaixell de l'illa Pedrosa que es va enfonsar cap als anys 150 i 140 aC. El més important és que el carregament estava format per ceràmiques de taula del tipus vernís negre, produïdes en diversos llocs de la costa oest de la península Itàlica, especialment a la zona del voltant de Nàpols, sense oblidar alguns objectes de més al nord, en concret de l'Etrúria. La part més pesada del carregament la formaven dues-centes pedres circulars de molí, fabricades en pedra volcànica procedent de diversos indrets de la Mediterrània. Acompanyant tot això, hi havia alguns gots de ceràmica fabricats d'Empúries i també es va trobar el que podríem anomenar la bossa del capità: setze monedes encunyades en diverses ciutats que representaven tot l'arc de la Mediterrània occidental.

D'aquestes dades es pot deduir que es tracta d'una petita embarca-

ció que, després de carregar a Empúries materials de llocs molt diversos de la Mediterrània, que havien arribat a aquest port en naus diferents, es va dirigir cap al sud per vendre'ls, però es va acabar enfonsant en aigües de l'Estartit.

La mateixa informació ens la proporciona el derelict de punta Salines amb un carregament d'àmfores grecoitàliques produïdes al sud d'Itàlia i àmfores dites de la costa catalana. La presència de materials de llocs de producció tan allunyats geogràficament ens fa pensar en un comerç de redistribució des de ports emporitans.

Els ports emporitans

Des dels primers estudis de les ruïnes d'Empúries, al segle XIX, es va considerar que a l'antiguitat Sant Martí d'Empúries era una illa situada davant de la neàpolis ubicada a terra ferma i que entre els dos assentaments humans hi havia el port de la ciutat. Efectivament això és cert; però els treballs arqueològics subaquàtics portats a terme darrerament han permès conèixer que la realitat era força més complexa atès que la ciutat es va dotar de dos ports més. Un estava situat a sota de l'actual port de l'Escala, a la zona dels Riells-la Clota, i l'altre, descobert fa dos anys, davant de la neàpolis i de construcció totalment artificial. Basteix grans dics a l'interior del mar aprofitant unes roques que afloren del mar a la façana d'Empúries, conegudes com les Muscleres Grosses.

La troballa d'un tambor de columna, d'alguns elements arquitectònics decoratius de marbre, entre altres, ens fan pensar en una obra que va més enllà d'uns dics per respondre a l'estructura normal d'un port amb edificis que possibilitessin el treball i l'immagatzematge de mercaderies, és a dir, una construcció monumental, econòmicament costosa, que no és fruit d'una iniciativa puntual, sinó d'una decisió politicoestratègica, assentada sobre raons econòmiques molt fermes, que ens parlen del gran paper que en la navegació romana d'època republicana va jugar la ciutat d'Empúries. Lògicament, amb aquest plantejament, l'activitat nàutica de l'Estartit i d'una enorme àrea geogràfica al voltant d'Empúries no es pot explicar si no és en funció, en relació i sota la influència emporitana.

El derelict Presido

El que arqueològicament coneixem com a jaciment Presido va ésser declarat pels senyors Joaquim Aragonès i Salvador Coll que havien rebut la informació del Sr. Telesforo Bardina en el sentit que mariscant

havia extret amb la gàbia uns lingots de plom. Els senyors van trobar el lloc exacte del jaciment, el van declarar i es van incloure en l'equip del Centre d'Arqueologia Subaquàtica de Catalunya que el va excavar al mes de març de 1997 davant de la platja de l'Estartit, a prop de la boca-na del port.

El jaciment estava format per unes vuit tones de plom en lingots d'un pes variable, entre 30 i 45 quilos, i tots portaven estampillada, quan encara el plomestava tou, la marca Presido.

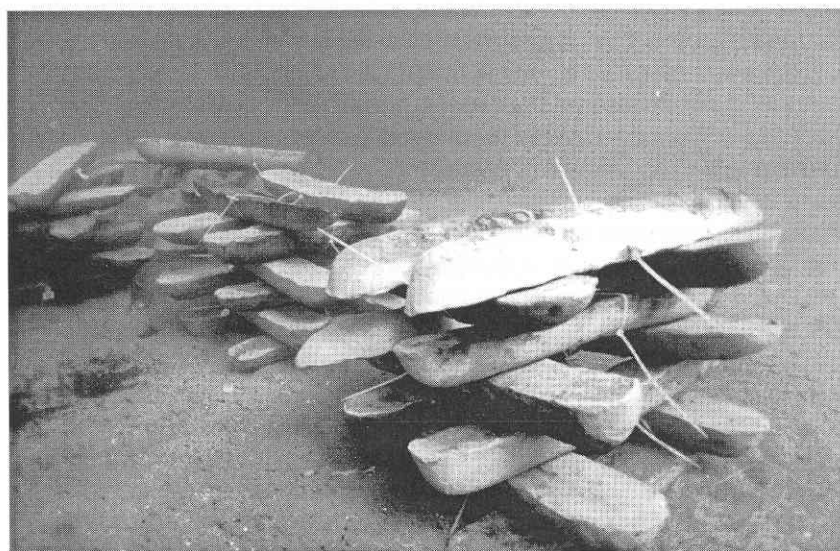
Altres marques relatives, segurament, al codi de l'operari que va fondre el lingot i a mesures de control de pes, apareixen a la cara plana de cada peça.

La marca Presido, que es repeteix a caada lingot, és per aquesta mateixa raó la més indicativa i ens informa de la foneria d'on procedeixen els lingots. Es tracta d'una antiga fàbrica avui desapareguda, però de la qual encara es conserva el topònim, coneguda com el Presidio d'Andarax, ubicat a la serra d'Almeria, a uns quaranta quilòmetres terra endins, lloc inclòs en l'actualitat al municipi del Fondón i que es coneix amb gran precisió. Sembla ésser que va funcionar en el segle XIX i principis del XX.

El jaciment subaquàtic es trobava a poca fondària, 6 metres, en una platja oberta com és la de l'Estartit; per la qual cosa no és estrany que aquests lingots siguin l'única cosa que s'ha conservat del vaixell. Cap altre objecte, cap tros de fusta, únicament els lingots, pel seu pes, no han estat desplaçats pels successius temporals que durant els darrers segles han batut el lloc.

En una època en què la municció de pistoles i mosquets era de plom, aquest metall es converteix en estratègic, i la seva producció, en controlada, si s'obté en una foneria com la de Presidio d'Andarax que era de propietat reial. Sembla ser que només excepcionalment es permetia la venda i l'exportació d'excedents d'aquesta procedència, però sempre de manera molt reglamentada i documentada. Es coneixen exportacions d'aquesta foneria cap a Marsella, però desgraciadament molts d'aquests documents s'han dispersat o es van cremar durant l'incendi que, durant la Guerra Civil, va destruir l'arxiu d'Almeria on es conservava gran part de la documentació sobre la mineria d'aquella província.

Com és habitual en arqueologia, els treballs sobre els jaciments representen mesos o anys de treball de despatx i biblioteca i aquesta és la fase en la qual ens trobem en aquests moments.



Treballs de recuperació del carregament de plom del derelict Presido