

# ESTUDI FUNCIONAL DE LES EINES DE SÍLEX DEL CAU D'EN CALVET

ASSUMPTA VILA<sup>1</sup>

Les tres peces lítiques del refugi sepulcral del cau d'en Calvet són totes del mateix tipus de sílex. De l'anàlisi funcional es dedueix que dues d'elles es feien servir per treballar la fusta (C.C. 216 i C.C. 218) i una per segar (C.C.217). No eren doncs eines votives i és molt més probable que fossin instruments d'ús quotidià d'algun dels enterrats.<sup>2</sup>

## **Anàlisi de les peces**

-C.C. 216: Gratadora distal amb retoc lateral, utilitzada com enformador (fig.16).

Caràcters morfològics<sup>3</sup>: Vora esquerra conformada per retoc simple, profund, directe i rectilini. Vora distal conformada per retoc simple, profund, directe i convex. Vora dreta conformada per retoc simple, profund, directe i rectilini. Vora proximal amb taló pla i bulb marcat.

Caràcters mètrics: 4, 8/1, 6/0, 6 cm

Caràcters físics: Sílex marró amb pàtina blanca.

Caràcters micromorfològics:

*Lluentor*: Cara dorsal: part proximal (mat). Cara ventral: bulb

*Desgast*: Cara ventral: a la part frontal esquerra és intens. Costat dret: a la zona medial distal és intens. Costat esquerre: a la zona medial proximal és esporàdic i feble.

*Escantells*: són essencialment trapezoïdals, més abundants a la part frontal, seguits en importància pels del costat dret i després pels del costat esquerre. També n'apareix algun de forma triangular i, en més quantitat, d'altres semicirculars petits (a la part frontal i al costat esquerre).

*Estries*: No se n'observa cap. Els senyals de pressió són clars a la part frontal i costat dret medial ventral.

–C.C. 217: Doble rascadora lateral, utilitzada com a falç (fig. 17)

Caràcters morfotècnics<sup>4</sup>: Vora esquerra conformada per retoc simple, profund, directe i tendint a còncav. Vora dreta conformada per retoc simple, profund, directe, escatat a la part distal i laminar a la proximal. Vora distal amb retoc simple que tendeix a ser abrupte molt marginal, directe, transversal i oblicu. Vora proximal amb taló pla i bulb marcat.

Caràcters mètrics: 13, 8/1, 8/0, 7 cm.

Caràcters físics: Sílex marró amb pàtina blanca.

Caràcters micromorfològics:

*Lluentor*: Especular. Bifacial als dos costats (menys al costat esquerre), més forta a la part medial; al dors arriba fins a les arestes principals, a la part ventral és marginal, als retocs és menys acusada i no apareix ni a la part proximal ni a la part distal.

*Desgast*: Esporàdicament als dos costats i a la part transversal distal.

*Escantells*: Pels dos costats i en la mateixa proporció. Són trapezoïdals, triangulars i semicirculars.

*Etries*: Obliqües i paral·leles (en menys quantitat) al tall en els dos costats. Sempre a la cara ventral i a les parts medials.

–C.C. 218: Doble rascadora denticulada marginal lateral, utilitzada com a ganivet enformador( fig. 18).

Caràcters morfotècnics<sup>5</sup>: Vora esquerra conformada per retoc denticulat simple molt marginal i directe a la part proximal i medial. Vora dreta conformada per retoc denticulat simple molt marginal i directe a la part distal i a la proximal sense continuïtat. Vora proximal amb taló pla i bulb marcat.

Caràcters mètrics: 18, 3/2, 7/0, 7 cm

Caràcters físics: Sílex marró amb pàtina blanca.

Caràcters micromorfològics:

*Lluentor*: A la cara ventral als costats medial-proximal. És contínua marginal i feble. A la cara dorsal a la zona proximal entre les arestes. Sempre és mat.

*Desgast*: A la cara ventral a la part distal-transversal. És intens. En el costat esquerre a la part distal-medial és discontinu. Al costat dret medial és discontinu i feble.

*Escantells*: Predominen els trapezoïdals i triangulars, encara que n'hi ha algun de semicircular. A tot el costat esquerre són profunds, al costat dret són bifacials, (n'hi ha més en el dors) i sobre el dors són continus a l'extrem distal i menys a la part medial proximal.

*Etries*: No n'hi ha.

Senyals de pressió: Presents a la part distal transversal.

## Conclusions de l'anàlisi funcional

La peça C.C. 216 (fig. 16) no ha servit per treballar la pell (ni adobar ni raspar) com ens podria fer pensar la seva semblança morfològica amb els gratadors del paleolític superior ja que hi manquen les traces d'ús pròpies d'aquestes funcions. Segons l'anàlisi, queda clar que no podem atribuir una funció a un útil només per la seva semblança amb un altre.

Per la forma poc corbada de la part frontal, les projeccions molt agudes dels extrems, és poc apta per al treball sobre la pell. Els escantells trapezoïdals confirmen el seu ús com a eina per treballar la fusta.

Encara que no de manera simultània, amb aquesta peça s'haurien fet dos moviments; un per tallar amb el costat dret distal i, de tant en tant amb el costat esquerre, i un altre més important, transversal i unidireccional, sobretot amb la part esquerra del front aplicada amb força.

La mateixa feina es fa actualment amb l'enformador.

Pel poliment que presenta el bulb, podem pensar que s'agafava directament amb la mà, sense mànec (fig. 19.3).

La peça C.C. 217 (fig. 17) és una falç, per la seva lluentor espectacular típica.

Aquesta lluentor repartida per tota la llargada dels talls ens diu que no s'usava col·locada en angle. Podria haver anat a l'extrem d'un mànec ja que el poliment no és gaire intens en la part proximal, però és poc probable ja que l'espai poc polit és només d'un centímetre i, si tenim en compte que el treball amb falç és fet amb molta força, un mànec muntat en aquest espai saltaria al primer cop. Només queda, doncs, una manera d'emmanegar-la: longitudinalment. Les falces muntades així poden ésser rectes o amb colze. L'abundància d'estries inclinades i la manca de lluentor en els extrems fa pensar en una falç de colze, però no deixa d'ésser una hipòtesi.

Resumint és una falç com ho demostren la lluentor, les estries longitudinals, el polit intens i la predominància d'escantells triangulars i trapezoïdals.

S'ha fet servir pels dos cantons alternativament, començant pel dret. Un cop desgastada s'ha retocat per agusar-la i l'ús posterior no ha esgotat les seves possibilitats, com passa per exemple, amb les del reclau Viver (Serinyà) deixades de banda quan estaven molt més desgastades (figs. 19.1 i 19.2).

La peça C.C. 218 (fig.18) és una eina amb la qual s'han fet moviments variats i alternats sobre material de duresa mitjana, com ara fusta. El moviment més freqüent sembla que era el que es feia amb la part distal, cap endavant, allunyant l'eina del treballador, que l'aguantava amb la mà per la part proximal i l'aplicava amb força per tal de poder

penetrar en el material. Un altre moviment es devia fer amb el costat esquerre (medial i, menys sovint, amb el distal), de la mateixa manera que abans, però ara tallant amb un angle quasi recte i amb molta força en direcció cap al treballador. No es pot descartar que per fer aquest moviment, s'agafés de manera més marginal s'utilitzés tot el cantó esquerre per treballar. Finalment es devia fer un tercer moviment raspant i tallant amb un angle més agut i cap enfora, pel costat dret de l'eina, sobretot per la seva part distal.

Era doncs una eina polivalent per treballar la fusta, com ara un ganivet enformador corb.

Encara que més gran, té una semblança funcional amb el ganivet núm. 586 de les Encantades de Martís (Serinyà) que pertany també a la mateixa època (figs. 19.4 i 19.5).

#### NOTES

1. Assumpta Vila va realitzar aquest treball l'any 1978, i no havia estat publicat. La importància dels resultats ens aconsella la seva edició íntegra.

2. La bibliografia que guia aquest treball és SEMENOV 1964, TRINGHAM 1974 i VILA 1977.

3. Expressió sintètica dels caràcters morfotècnics: G12 [Spd rect + Spd cn vx + Spd rect].

4. Expressió sintètica dels caràcters morfotècnics: R21 [Spd (conc)]. R21 [Spd escam-1am] / S(A)mmd trans. ob1.

5. Expressió sintètica dels caràcters morfotècnics: D13 [dSmm d prox-med]. D13 [dSmm d dist-prox].

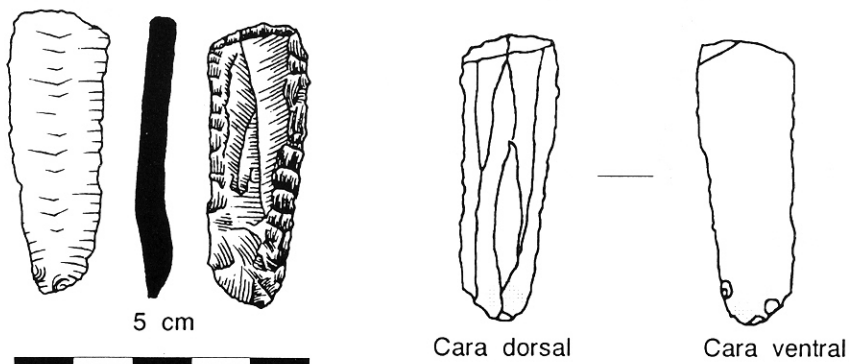


Fig. 16.- Dibuix i representació gràfica de l'anàlisi de la peça CC-216.

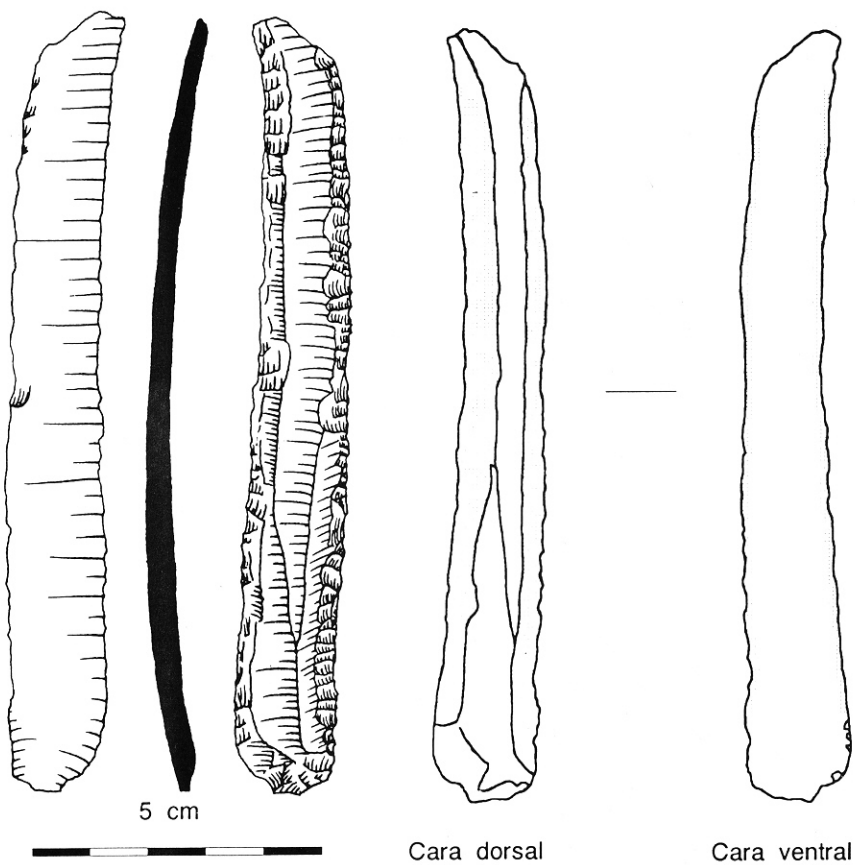


Fig. 17.- Dibuix i representació gràfica de l'anàlisi de la peça CC-217.

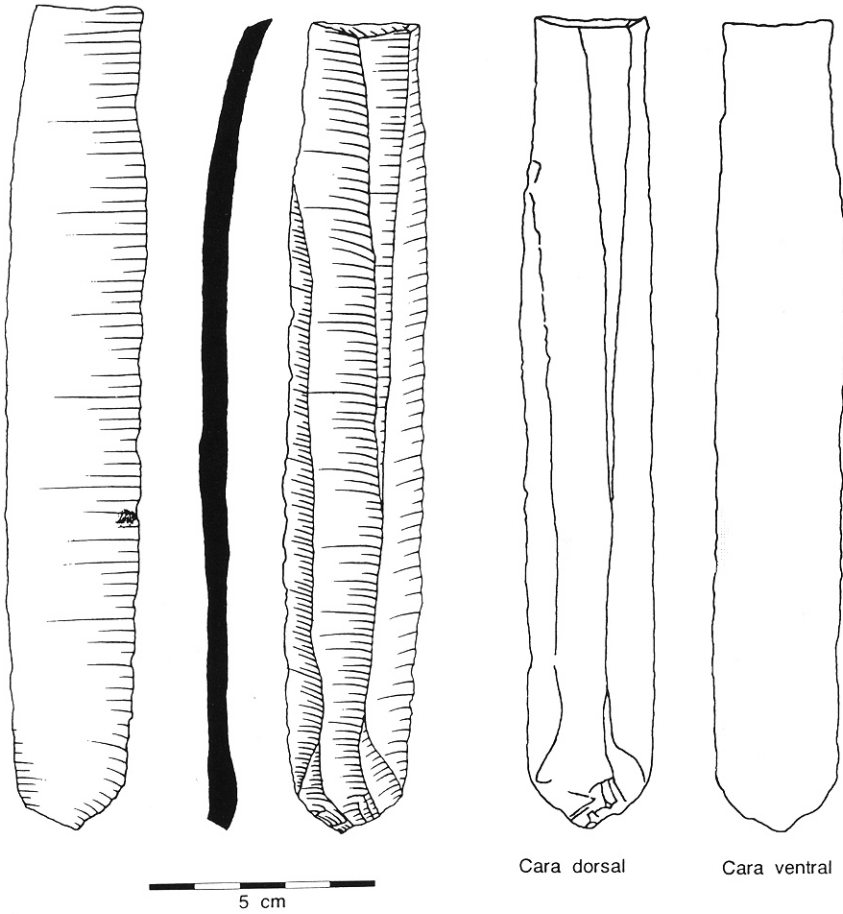
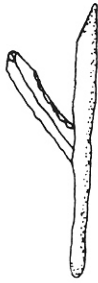
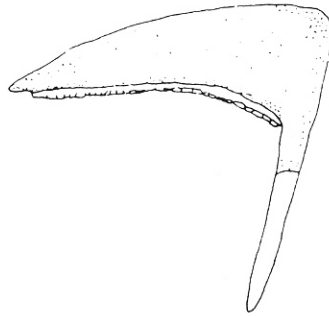


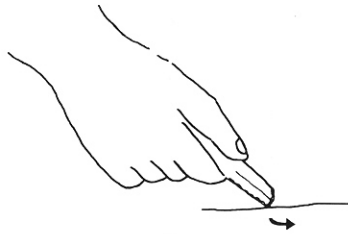
Fig. 18.- Dibuix i representació gràfica de l'anàlisi de la peça CC-218.



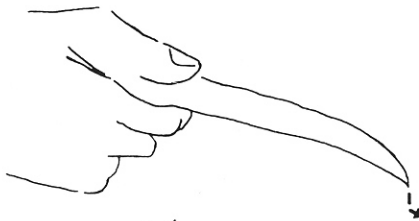
n. 1



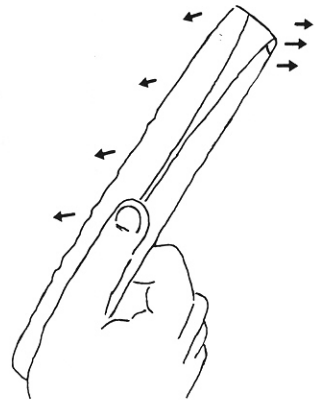
n. 2



n. 3



n. 4



n. 5

Fig. 19. - 1) Falç en angle (Egolzwill, Suïssa).  
2) Falç de colze (Barche di Solferino, Itàlia).  
3) Reconstrucció de la dinàmica de la peça CC-216.  
4i5) Reconstrucció de la dinàmica de la peça CC-218.