

8 L'ÈPOCA ROMANA

Després d'un llarg període d'abandonament del lloc, sense que sapiguem molt bé quines en foren les causes, la Fonollera experimenta una tercera ocupació de característiques diferents a l'assentament. En aquest interval de 800 anys la població empordanesa ha evolucionat. D'aquelles petites unitats familiars agrupades i d'organització senzilla s'ha passat a unes altres de més complicades i a l'organització de poblats.

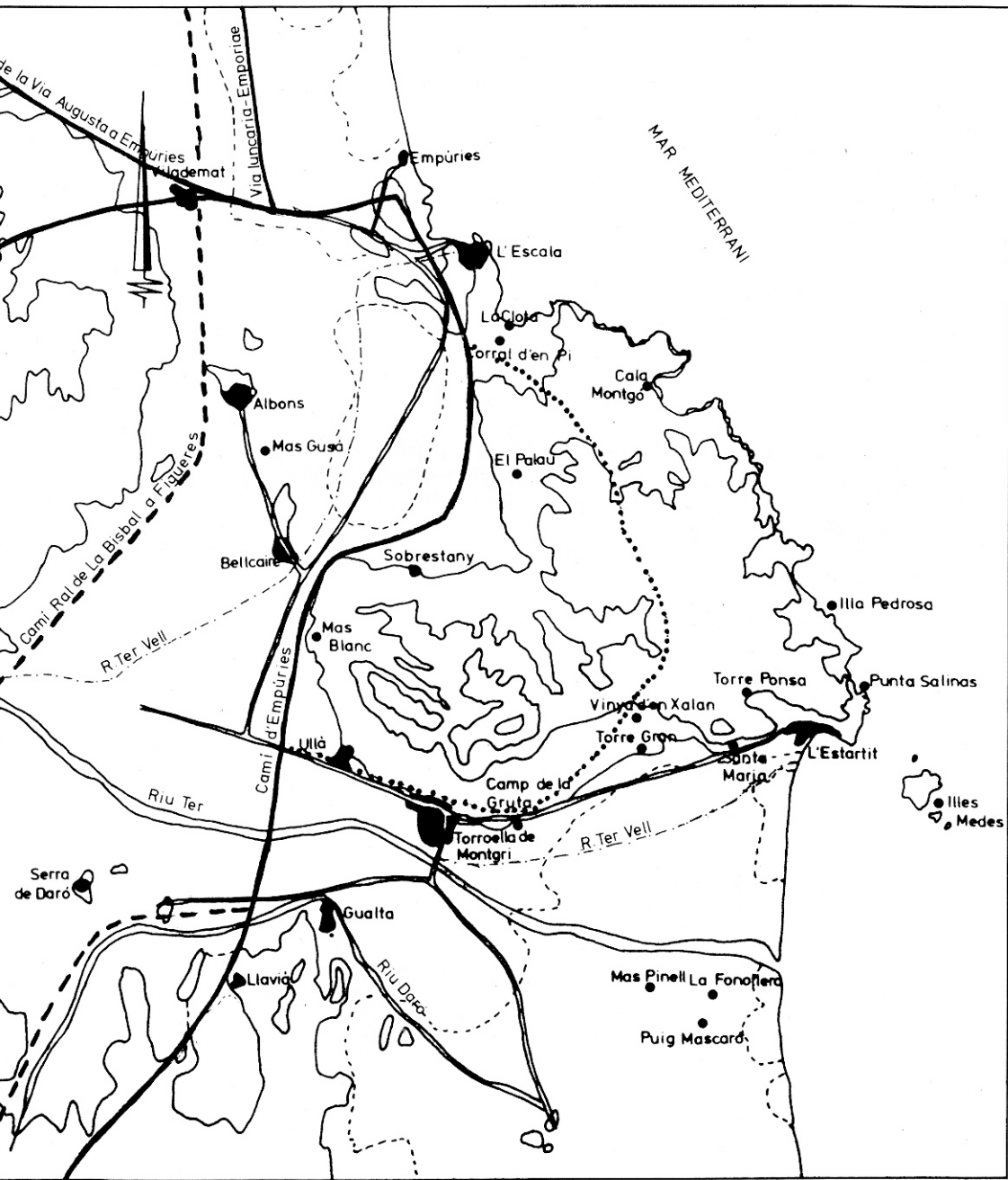
El tercer moment de la nova explotació del lloc succeeix en l'inici de la romanització, cap al s. II a C, quan tot el Principat i el País Valencià, formen part de la província romana **Hispania Citerior**. Després de l'acció repressiva del cònsol Marc Porci Cató l'any 195 a C, i de les seves conseqüències, la presència romana quedava limitada a un control militar i a mantenir la pau. Aquests anys s'utilitzen per a la construcció de la xarxa de camins militars que s'aprofitaren però, per a la facilitació del comerç. A les darreries del s. II, comencen a establir-se les primeres ciutats romanes, com Empúries, i apareixen també les primeres **vil.lae**, les cases de camp situades en el mateix territori que cal conrear i que es converteixen en la base de la nova explotació agrícola i ramadera de gran extensió.

El territori del Montgrí es troba dins l'òrbita del gran mercat que controla Empúries que endemés posseeix grans extensions de terreny i es troba prop del mar. En aquest territori es troben una sèrie d'estacions romanes, algunes de les quals devien ser **vil.lae**, com el Camp de la Gruta. Això i la presència d'altres estacions d'origen pre-romà, el Mas d'en Solei, el Mas Blanc d'Ullà, la Torre Ponça, etc., són indicis d'una ocupació densa del territori. La presència romana d'aquesta època, a la Fonollera, prop del mar, confirma que una bona part de les relacions comercials sempre que foren possibles es feren per aquesta via, que era la més econòmica i ràpida per a la circulació dels productes a l'engròs cap a l'interior. Una xarxa molt complexa de camins i vies unia les **vil.lae** entre si i la ciutat d'Empúries amb la gran via, l'anomenada via Augusta, que aproximadament seguia l'actual eix longitudinal que va de Girona a l'estat francès.

La posició de la Fonollera, en aquesta època, fou clau per al desenvolupament de la producció i del comerç cap a l'interior.

La cultura material de clara procedència itàlica o indígena, correspon a l'època romana republicana. La presència d'algunes estructures encara que precàries, assenyalen una certa estabilitat o fixació en el sòl de la població, però l'absència d'estructures de combustió o de restes culinàries, per exemple, ens explica que, en aquesta època, l'ocupació de la Fonollera no responia a l'assentament d'una població, sinó més aviat a la conservació o la distribució de productes.

La campanya d'excavació més important, quant a estructures romanes, va tenir lloc l'any 1984, en què va apareixer una paret formada per una línia de pedres, de cantell i una sèrie de cercles de pedres alineats i paral·lels a la paret, que semblen estructures de sosteniment. Les pedres eren pròpies del lloc i algunes eren molt grosses, la qual cosa podria indicar que sostenien pals d'envergadura. A part d'això, que ens recorda parcialment la construcció d'un pòrtic, en una zona concreta que es podria definir com el terra d'aquesta construcció, aparegué un cercle buit de pedres de reble on es trobaren indicis d'ossos cremats corresponents a animals domèstics. La característica externa dels ossos assenyalen l'existència d'una cremació, no de restes culinàries.



POSSIBLE XARXA VIÀRIA EN ÈPOCA ROMANA (---) estanyols

- VIA ROMANA
- Possible via romana
- Camí medieval de possible origen romà

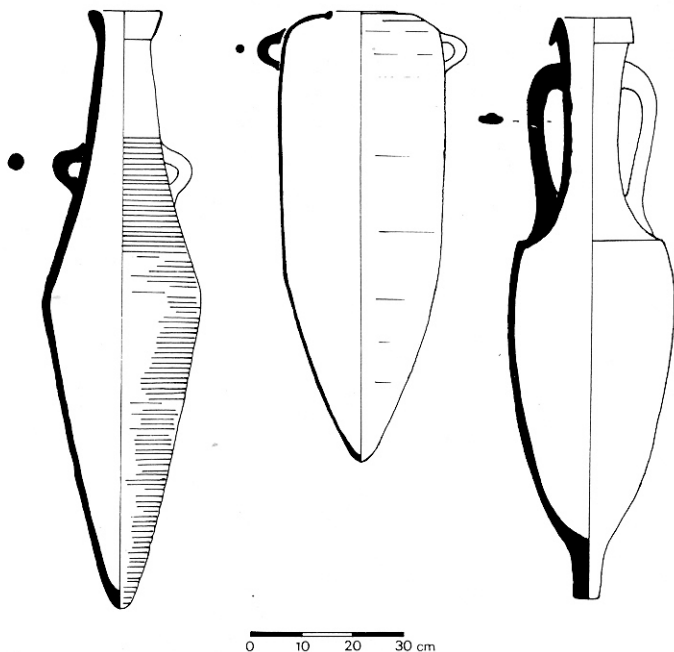
Mapa del Montgrí amb els jaciments romans i la seva xarxa viària (segons Josep Casas).

8a. La cultura material

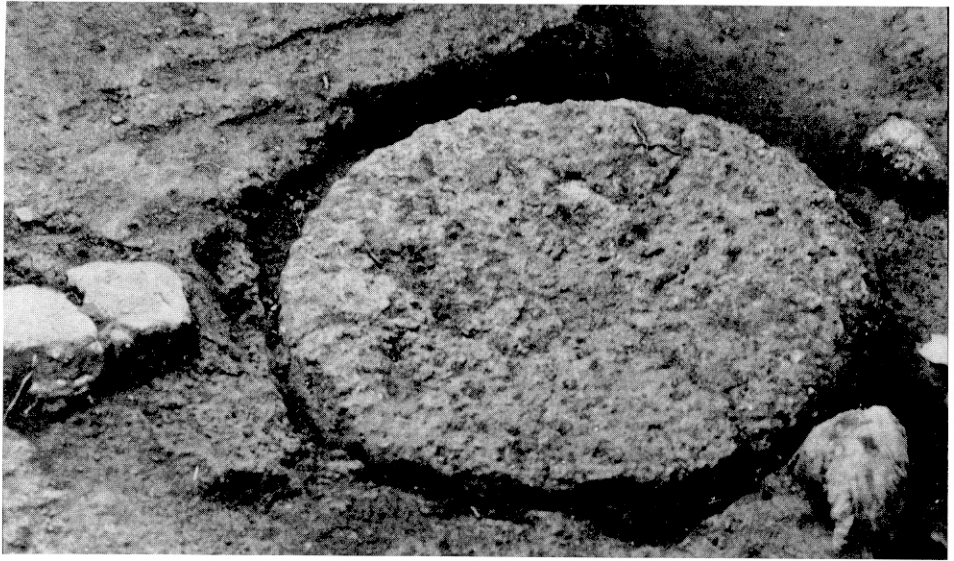
El material arqueològic està format especialment per una gran quantitat de ceràmica fragmentada, alguns objectes de ferro (claus) i de bronze, eines i alguna moneda. Distingim principalment dues categories de ceràmica, feta tota amb torn: la de gran format, útil per al transport i conservació de productes líquids (oli o vi), és a dir, àmfores, i la de petit format o ceràmica de vaixel·la o de cuina, indígena o importada per via marítima.

La gran quantitat d'àmfores de diversa procedència, ens ajuda a qualificar la característica de l'establiment. La majoria eren portadores de vi, i les seves formes més freqüents són les itàliques, les greco-itàliques, o Dressel I i les de procedència púnica.

La ceràmica de petit format de funcionalitat domèstica o figurativa es més variada, però més escassa. Sobresurten les de procedència itàlica, com les envernissades de negre, terrissa de qualitat, fina, anomenada campaniana A o B. La campaniana A procedeix de la zona del Golf de Nàpols, i la campaniana B de l'Etrúria marítima. Són ceràmiques de parets fines, que solen acompanyar els carregaments d'àmfores. Aquesta ceràmica de qualitat sol anar acompanyada de produccions locals que de vegades copien el repertori de formes mediterrànies, tapadores i cassoles, mentre d'altres continuen desenvolupant tipus autòctons: àmfores de boca plana, "kalatos", vasos bicònics, bols de coccio oxidada i d'altres.



Àmfores: 1: Àmfora púnica ebusitana. Forma Mañà E. 2: Àmfora ibèrica de boca plana. 3: Àmfora de vi itàlica. Forma Dressel I.



Molí rotatori. LAF. 1/1979.

Evidentment s'ha trobat alguna altra cosa que forma part de la cultura material o figurativa d'aquesta època, com alguns objectes d'ornamentació o restes d'algun molí rotatori, molts claus de ferro que testimonien la construcció amb materials peribles i la pràctica del ritu funerari de la inhumació.

8b. **La presència de monedes**

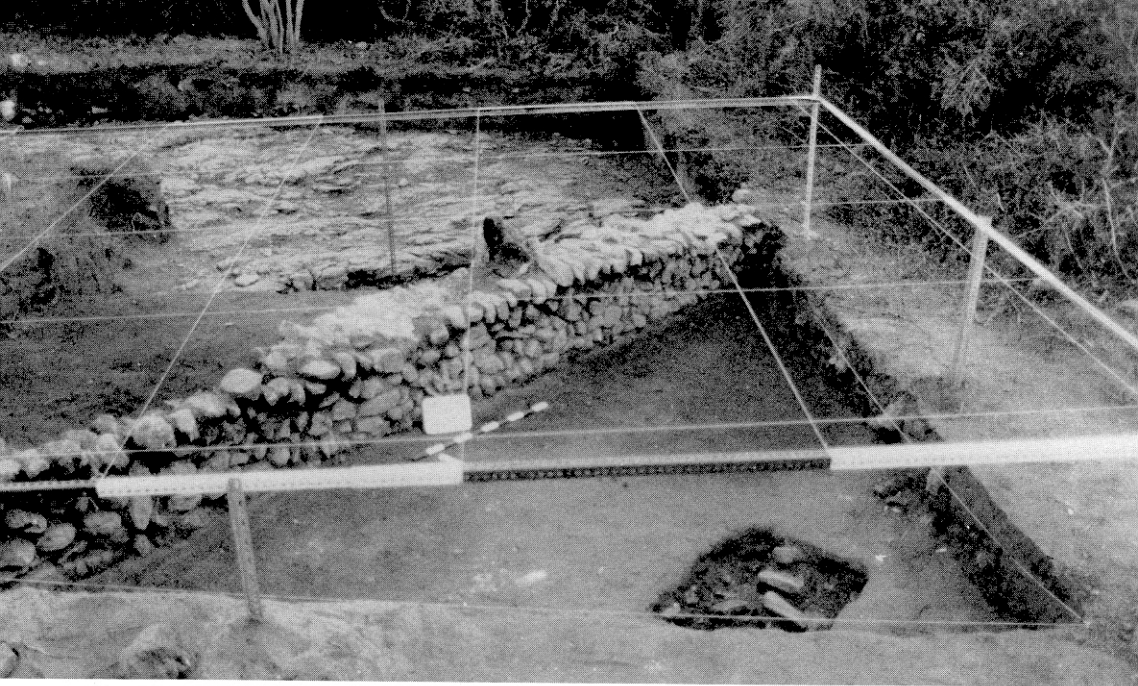
Encara que una de les imposicions romanes fou la introducció massiva de la moneda com a sistema d'intercanvi comercial, a la Fonollera la seva presència és escadussera. En els 10 anys d'excavació sistemàtica, només s'han trobat 8 monedes, les quals estan a disposició dels estudiosos i professionals.

La moneda és un element de datació absoluta i no significa res ni té cap valor extreta i separada violentament del seu context.

Les monedes trobades a la Fonollera, corresponen a l'època de la romanització, i entre elles hi ha asos de les ceques d'Empúries, Tarragona, Cartago-Nova i Roma.



As ibèric de la seca de Tarragona.



Detall de la base de la paret de la IV ocupació, en què es poden observar les empremtes.

8c. L'última ocupació de la Fonollera

El quart nivell d'ocupació de la Fonollera ocupa una àrea molt reduïda en el jaciment. Correspon a la segona meitat del segle IV després de la nostra era.

Està representat per varis fragments de sigil.lata clara D, forma 91 de Hayes (prospecció 2), i les àmfores d'origen de la Bètica, forma 51 d'ALMA-GRO (prospecció 8-Sector B). Podem afegir d'aquesta època, dues silíques de plata de l'Emperador Valens i que foren trobades en el sector B.

En aquest període se li atribueix una paret ben construïda, de gran longitud, la qual es va tancant poc a poc mitjançant un petit canvi en la direcció. Fa un metre d'amplada i les pedres estan disposades irregularment. L'aparell és força irregular i el parament forma una estructura poligonal. Les pedres que formen la paret s'aguanten unes a les altres sense cap material de junció. Als 30 metres de pany de paret presentava una petita obertura que correspondria a una entrada.

És encara prematur atribuir a aquesta paret una funció concreta.

BIBLIOGRAFIA:

- NOLLA BRUFAU, J.M.: Estudio preliminar de la cerámica romana hallada en la Fonollera, a "La Fonollera", Torroella 1977, ps. 184-198.
- NOLLA BRUFAU, J.M., CASAS GENOVER, J.: Carta Arqueològica de les comarques de Girona. El poblament d'època romana al NE de Catalunya. Girona 1984, ps. 147 i 151.