



Balma Guilanyà: el llegat dels caçadors-recol·lectors al Solsonès

JORGE MARTÍNEZ-MORENO; XAVIER RODA GILABERT;
SUSANA VEGA BOLIVAR; JEZABEL PIZARRO; MIQUEL ROY SUNYER;
SOFIA SAMPER CARRO; JAVIER PLASENCIA; RAFAEL MORA TORCAL.

Introducció: el Solsonès fa 14.000 anys

Fa 14.000 anys el paisatge del Solsonès tenia poc a veure amb el d'avui. Les masies, camins, carreteres i ciutats amb conjunts monumentals com Solsona, simplement no existien. Malgrat això, no era un paisatge deshabitat. Durant mil·lennis les muntanyes del Prepirineu van ser visitades per caçadors-recol·lectors. Moltes generacions abans de l'aparició de les primeres comunitats agro-ramaderes, aquestes comunitats nòmades caçaven animals i recol·lectaven fruits seguint els cicles de la natura, tot assentant-se en abrics, coves o campaments a l'aire lliure. Els fugaços vestigis d'aquestes comunitats són de naturalesa diversa i difícilment es preserven; només en comptades ocasions els fenòmens geològics han propiciat que arribin fins als nostres dies. A través de moviments de terres derivats de noves construccions o fenòmens erosius, milers d'anys després aquests indrets poden ser redescoberts; i l'anàlisi del registre material recuperat en aquests jaciments dona peu a reconstruir la forma de vida d'aquelles comunitats ancestrals.

Balma Guilanyà, localitzat a les proximitats del Pla de Busa (Navès), ens convida a investigar la història d'aquestes gents mil·lenàries que varen habitar al Solsonès (Fig. 1). Descobert per J. Castany i L. Guerrero al 1992, el jaciment va ser excavat entre els anys 2001 i 2008 des del Centre d'Estudis del Patrimoni Arqueològic de la Prehistòria de la Universitat Autònoma de Barcelona (CEPAP-UAB). Aquests treballs van permetre recuperar un registre clau per analitzar les respostes dels grups caçadors-recol·lectors davant del repte que suposa viure en un entorn de muntanya sota



Fig. 1. Vista general del jaciment de la Balma Guilanyà

les canviants condicions climàtiques que es succeeixen entre fa 14.000 i 8.000 anys. És per això que Balma Guilanyà és cabdal per comprendre les transformacions en l'organització de la forma de vida dels darrers caçadors-recol·lectors del nord-est de la Península Ibèrica.

Balma Guilanyà: un lloc perdut al Solsonès?

Aquest abric es situa a 1159 m d'altitud dins els conglomerats oligocens de la serra de Guilanyà, un contrafort de la Serra de Busa. Adjacent al jaciment circula el torrent de Ventoldrà, curs estacional que flueix des del Pla de Busa i desemboca al riu Cardener, convertint aquest indret de les primeres serres prepirinenques en

un lloc al que es pot accedir des de les grans planes que configuren el Solsonès (Fig. 2).

Arran de la construcció d'una pista forestal que va destruir parcialment l'abric, es va descobrir una seqüència amb dues ocupacions interestratificades separades per grans blocs. En avaluar el seu potencial arqueològic es va identificar una fase antiga integrada al Paleolític superior final i, per sobre, una ocupació adscrita al Mesolític^{1,2}.

Posteriors treballs van permetre definir 5 unitats arqueològiques. Per diferenciar aquestes unitats ens servim dels grans blocs que es desprendueren de la visera de l'abric segellant els estrats geològics. Els nivells arqueològics tenen entre 20-40 cm de gruix, i són el resultat d'un nombre indeterminat d'ocupacions dins un mateix període temporal, configurant el que denominem palimpsests. Aquests palimpsests indiquen que l'abric fou un lloc recurrent en els desplaçaments dels caçadors-recol·lectors del Prepirineu. Els nivells arqueològics s'agrupen en dues grans unitats: la unitat inferior formada pels nivells K, EJ i E, i la unitat superior amb els nivells C i C1. Ambdues unitats resten separades per una acumulació de grans blocs (Fig. 3), esdeveniment geològic que permet individualitzar fases temporals y analitzar els canvis ecològics

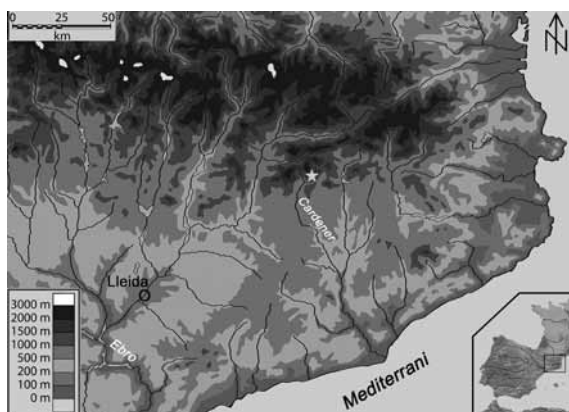


Fig. 2. Localització del jaciment en el context del Prepirineu del Solsonès

- 1 TERRADAS, X., PALLARÉS, M., MORA, R., MARTÍNEZ, J. "Estudi preliminar de les ocupacions humanes de la Balma de Guilanyà (Navès, Solsonès)". *Revista d'Arqueologia de Ponent* 3 (1993), p. 231-248.
- 2 PARCERISAS, J., MORA, R., PALLARÉS, M., MARTÍNEZ-MORENO, J. "Balma Guilanyà (Navès, Solsonès)". *Jornades d'Arqueologia i Paleontologia-2000. Comarques de Lleida*. Generalitat de Catalunya. Barcelona, 2003, p. 73-90.

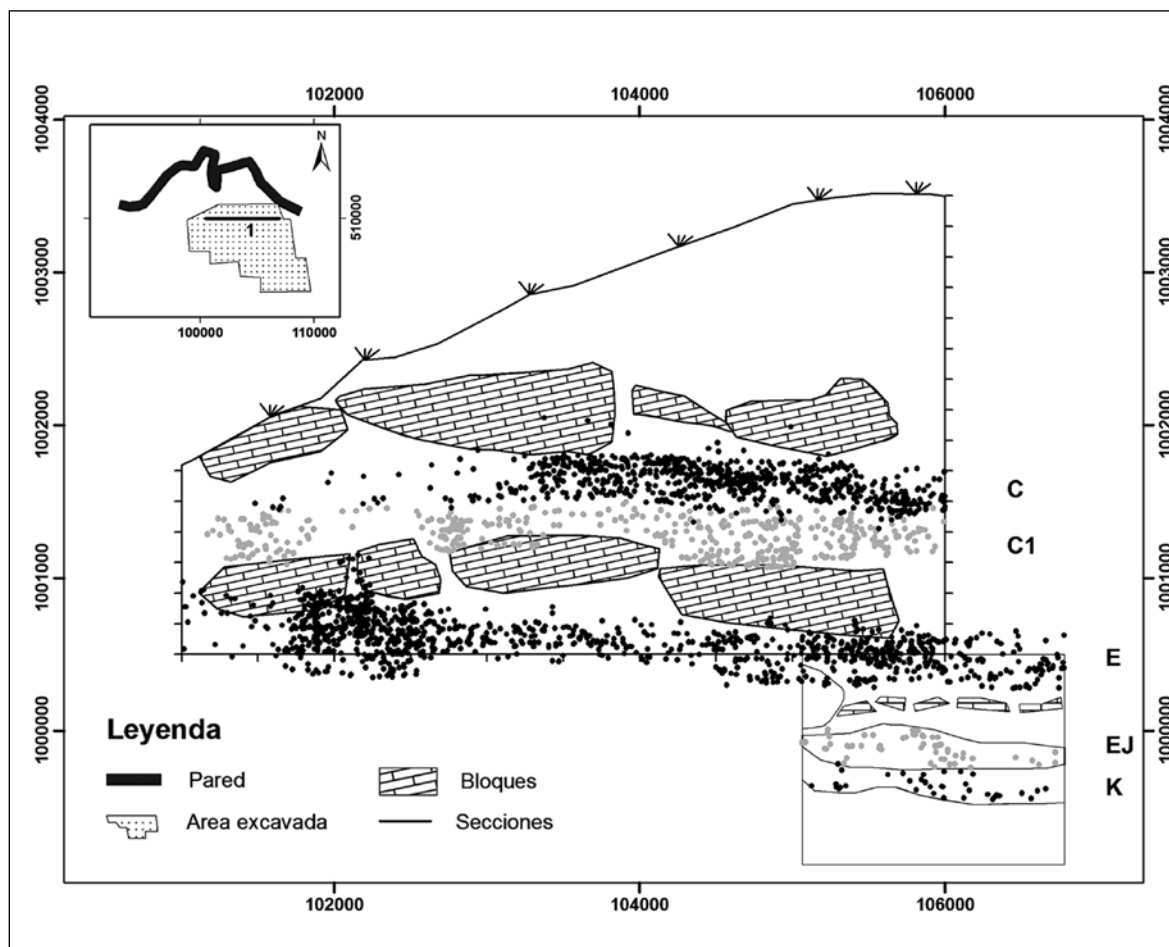


Fig. 3. Secció vertical on es posicionen les ocupacions. Els grans blocs separen la unitat superior (nivells C i C1), de la unitat inferior (nivells E, EJ i K)

succèits en aquesta regió al llarg de més de 6.000 anys. L'ocupació recurrent en aquesta dilatada escala temporal permet reconstruir les activitats quotidianes dutes a terme per aquests grups, i entendre com es relacionen amb l'àmplia biodiversitat d'animals i plantes que oferia aquest ecosistema forestal.

El radiocarboni i les oscil·lacions climàtiques de la fi del Plistocè i l'Holocè antic

Per entendre Balma Guilanyà, la informació proporcionada per les datacions per carboni 14

és fonamental, tal i com hem discutit en altres publicacions, i aquí en resumim els trets més rellevants^{3,4,5}. Les 12 datacions obtingudes a partir de carbons, fragments carbonitzats de closca d'avellana i col·lagen d'ossos humans defineixen dos blocs temporals que adscriuim a períodes climàtics diferents (Fig. 4).

Les datacions dels nivells K, EJ i E a la unitat inferior s'insereixen dins l'anomenada millora climàtica Bolling/Allerød, posterior a l'Últim Màxim Glacial. Els nivells K i EJ corresponen a les ocupacions més antigues; s'ubiquen dins

3 MARTÍNEZ-MORENO, J., MORA, R. "Balma Guilanyà (Prepirineo de Lleida) y el Aziliense en el Nordeste de la Península Ibérica". A: *Trabajos de Prehistoria* 66 (2) (2009), p. 45-60.

4 MARTÍNEZ-MORENO, J., VILLAVERDE, V. MORA, R. "La placa grabada de Balma Guilanyà (Prepirineo de Lleida) y las manifestaciones artísticas del Mesolítico de la Península Ibérica". A: *Trabajos de Prehistoria* 68 (2011), p. 159-163.

5 ALLUÉ, E., MARTÍNEZ-MORENO, J., ALONSO, N., MORA, R. "Changes in the vegetation and human management of forest resources in mountain ecosystems at the beginning of MIS 1 (14.7–8 Ka Cal B.P.) in Balma Guilanyà (southeastern Pre-Pyrenees, Spain)". *C. R. Palevol* 11 (2012), p. 507-518.

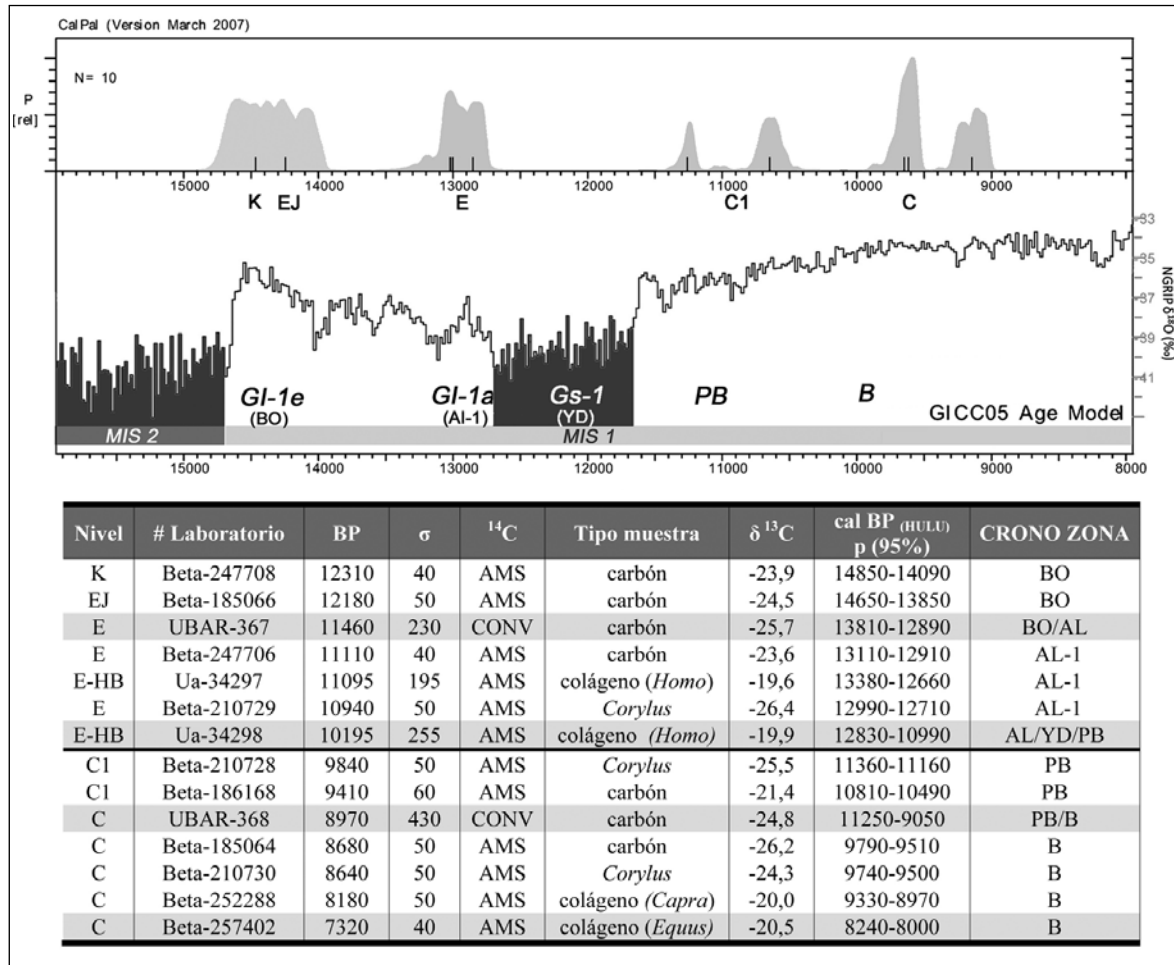


Fig. 4. Correlació cronomètrica de les ocupacions de Balma Guilanyà amb els esdeveniments climàtics detectats al *ice-core* de Groenlàndia

un moment de remuntada ràpida de les temperatures d'abast global (Bolling). Posteriorment, detectem un hiatus en l'ocupació de l'abric, i no serà fins 1.000 anys després quan identifiquem el nivell E, un moment amb forta presència humana a l'abric que correspon a una altra millora climàtica (Alleröd). A la unitat superior, l'ocupació C1 es posiciona a la fase inicial de l'Holocè (PreBoreal), mentre que la unitat C s'associa amb el Boreal, fase climàtica similar a l'actual. Entre les unitats inferior i superior s'aprecia un hiatus ocupacional de 1.500 anys, durant el qual es produeix la darrera crisi climàtica freda del Plistocè (Younger Dryas) amb una forta baixada de les temperatures a escala global. Pensem que aquestes condicions, molt adverses, farien poc atractiva l'ascensió a Busa per a aquells grups.

Què ens diuen les restes arqueològiques de Guilanyà sobre la seva gent?

La gent instal·lada a Guilanyà elaborava estris per caçar, recol·lectar, transformar els aliments o adobar pells. Malgrat que únicament s'han conservat les eines de pedra, aquestes ens indiquen que varen elaborar puntes de fletxa per caçar, ganivets per tallar carn i vegetals, burins per treballar materials orgànics (fusta, os i banya), gratadors per adobar les pells dels animals i matxucadores per trencar ossos i closques dels fruits secs. Molts d'aquest estris anaven emmanegats, inserits o formaven part d'altres artefactes en materials peribles que no s'han conservat.

Entre les dues unitats identifiquem trets diferenciadors remarcables. A la unitat inferior dominen micropuntes i gratadors (Fig. 5)

similars als recuperats al jaciment proper de Balma Margineda, a vall de la Valira (Andorra)⁶. Igualment, són similars als recuperats a varis jaciments de la Conca de Barberà (Tarragona) com Molí de salt, Filador, Font Voltada, Pica-moixons o Cativera, i a la Cova del Parco a la Noguera (Lleida). El radiocarboni indica que aquests conjunts són contemporanis al nivell E de Guilanyà, dins la fase Alleröd (entre 13.200-12.700). Pensem que aquests grups del nord-est de la península Ibèrica comparteixen patrons similars a l'hora d'organitzar la seva forma de vida (veure nota 3). Un argument que sustenta aquesta hipòtesi són els trets que caracteritzen els conjunts lítics dels nivells K, EJ i E, obtinguts per tècniques de talla poc elaborades sobre sílex que sembla provenir de la Noguera i de la Conca de Barberà (veure nota 6). De confirmar-se aquestes observacions -que mereixeran ser avaluades de forma detallada- assenyalarien el transport de roques per distàncies superiors als 100 km, que connectarien el marge sud de la depressió de l'Ebre amb el Prepirineu. Les valls del Segre o Llobregat podrien vertebrar els desplaçaments per aquesta vasta regió.

Hem atribuït aquests conjunts a l'Azilià, una tradició cultural clàssica present a gran part d'Europa occidental, així com al Cantàbric i al vessant nord dels Pirineus. Malgrat l'absència de fòssils directors com els arpons de base perforada o els còdols pintats, els indicadors tècnics de Guilanyà són coherents amb aquesta atribució i radiomètricament les datacions dels nivells K, EJ i E són una mica més antigues que les de Margineda, referent que defineix l'Azilià a la vessant sud dels Pirineus⁷ (veure, també, nota 6).

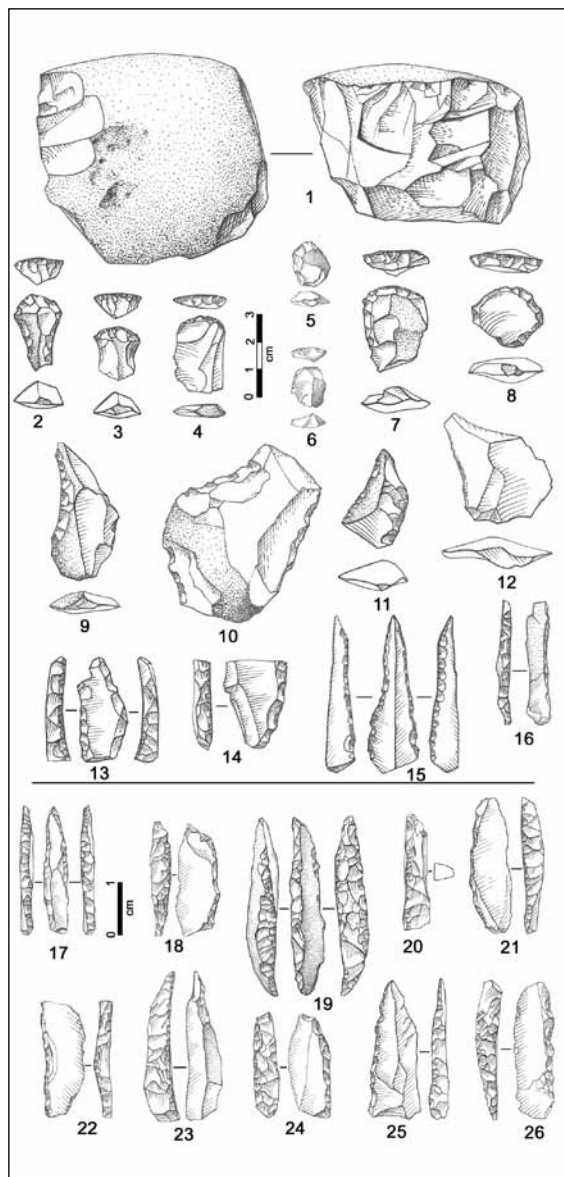


Fig. 5. Microgratadors i micropuntes dels nivells inferiors K y EJ, característics de l'Azilià del nord-est de la Península Ibèrica

De la unitat superior (els nivells C1 i C) destaquen les diferències amb l'instrumental de la unitat inferior, al mateix temps que tampoc encaixa amb la proposta clàssica assenyalada per a aquest període anomenat Epipaleolític⁸. Tradicionalment les reflexions sobre el significat

6 GUILAINE, J., BARBAZA, M., MARTZLUFF, M. (eds.) *Les excavacions a la Balma de la Margineda (1979-1991). Volum IV*. Ministeri d'Afers Socials i Cultura. Andorra, 2007.

7 MARTZLUFF, M., MARTÍNEZ-MORENO, J., GUILAINE, J., MORA, R., CASANOVA, J. "Transformaciones culturales y cambios climáticos en los Pirineos catalanes entre el Tardiglacial y Holoceno antiguo: Aziliense y Sauveterriense en Balma de la Margineda y Balma Guilanyà". A: *Cuaternario y Geomorfología* 26 (3-4) (2012), p. 61-78.

8 FORTEA, J. *Los complejos microlaminares y geométricos del Epipaleolítico mediterráneo español*. Universidad de Salamanca. Salamanca, 1973.

d'aquests conjunts lítics s'han relacionat essencialment amb un "retrocés" cultural que afecta els grups humans que habitaren al Pirineu. De fet, aquests jaciments que són qualificats com a "atípics" ^{9,10} -és a dir aliens a la tradició epipaleolítica clàssica- permeten reflexionar si aquestes involucions tècniques es poden considerar com un marcador de crisi cultural.

Pensem que aquest no és un fenomen aïllat i cada vegada són més abundants els jaciments al llarg de la vessant sud dels Pirineus i la vall de l'Ebre amb atributs tècnics similars als identificats a Guilanyà. Recentment s'ha proposat que aquests jaciments defineixen un nou horitzó cultural anomenat "Mesolític d'osques i denticulats" que integra Guilanyà i altres jaciments del Prepireneu oriental com Font del Ros, Sota Palou o Serrat del Pont¹¹. Nosaltres no comparim aquesta perspectiva. Guilanyà i la resta dels jaciments abans esmentats es caracteritzen per l'absència d'armadures, és a dir, els estris dissenyats per abatre els animals, molt abundants a la unitat inferior de Guilanyà.

Aquestes respostes tècniques del Mesolític es reconeixen a partir de una gestió de matèries primeres locals de qualitat mediocre, escassa presència de talla laminar, absència

d'armadures; en oposició amb l'augment dels instruments quotidians i l'ús de còdols.¹² Els darrers anys hem assenyalat que els còdols estan estretament implicats en una vasta panòplia d'activitats com el processament de carn i moll ossi, fruits i vegetals, pells i pigments minerals^{13,14,15}. És a dir, a Guilanyà assistim a la substitució d'un instrumental especialitzat en sílex que s'hauria de transportar des de més de 100 km, per eines elaborades amb roques que es troben a la paret de l'abric. Al nostre parer, aquest "Mesolític sense armadures" descriu les noves oportunitats generades per l'expansió forestal de l'Holocè, que afecta els ecosistemes del Prepireneu i provoca importants transformacions en la forma de vida dels caçadors-recol·lectors¹⁶.

Vivint de la natura

Balma Guilanyà testimonia importants canvis ambientals que afecten la biodiversitat del vessant sud dels Pirineus. La cabra pirenaica, present en aquesta comarca fins fa poc, era un herbívor habitual en aquests ecosistemes, a part de ser molt important per aquests grups ja que la seva subsistència en bona mesura depenia de la captura i transport d'aquests

-
- 9 FULLOLA I PERICOT, J. M., P. GARCÍA-ARGÜELLES I ANDREU, D. SERRAT I CONGOST AND M. M. BERGADÀ I ZAPATA. "El paleolític i l'epipaleolític al vessant meridional dels Pirineus catalans". A: *X Col·loqui Internacional d'Arqueologia de Puigcerdà (1995)*, p. 159-176.
- 10 GARCÍA-ARGÜELLES I ANDREU, P., J. NADAL I LORENZO AND J. M. FULLOLA I PERICOT. "El abrigo del Filador (Margalef de Montsant, Tarragona) y su contextualización cultural y cronológica en el nordeste peninsular". A: *Trabajos de Prehistoria* 62(1) (2005), p. 65-83.
- 11 ALDAY, A. (ed.) *El Mesolítico de muescas y denticulados en la cuenca del Ebro y el litoral mediterráneo peninsular*. A: *Memorias de Yacimientos Alaveses* 11. Gasteiz, 2006.
- 12 CASANOVA, J., MARTÍNEZ-MORENO, J., MORA, R. "Traçament l'ocupació dels Pirineus: Balma Guilanyà i els caçadors-recol·lectors del Tardiglacial i l'Holocè antic al Prepireneu Oriental". A: *Tribuna d'Arqueologia* 2006 (2007), p. 59-83.
- 13 MARTÍNEZ-MORENO, J., MARTZLUFF, M., MORA, R. GUILAINE, J. "D'une pierre deux coups: entre percussion posée et plurifonctionnalité. Les poids des comportements "opportunistes" dans l'Épipaléolithique-Mésolithique pyrénéen". A: L. Astruc et al. (eds.): *Normes techniques et pratiques sociales. De la simplicité des outillages Pré et Protohistoriques*. CEPAM. Antibes, 2006, p. 147-160.
- 14 RODA GILBERT, X., MARTÍNEZ-MORENO, J., MORA TORCAL, R. "La gestion des végétaux dans les Pyrénées: la consommation des noisettes sur le site mésolithique de Font del Ros". A: Anderson, P.C., Cheval, C., Durand, A. (Eds.), *Regards croisés sur les outils liés au travail des végétaux*. XXXIII Rencontres Internationales d'Archéologie et Histoire d'Antibes. Éditions APDCA, Antibes, 2013, p. 237-250.
- 15 RODA GILBERT, X., MARTÍNEZ-MORENO, J., MORA TORCAL, R. "Ground stone tools and spatial organization at the Mesolithic site of Font del Ros (southeastern Pre-Pyrenees, Spain)". A: *Journal of Archaeological Science Reports* 5 (2016), p. 209-224.
- 16 MARTÍNEZ-MORENO, J., MORA, R., CASANOVA, J. "El contexto cronométrico y tecno-tipológico durante el Tardiglacial y Postglacial de la vertiente sur de los Pirineos orientales." A: *Revista d'Arqueologia de Ponent* 16-17 (2007), p. 7-44.

animals fins al jaciment, a fi d'obtenir nutrients (carn, greix, vísceres) i teixits (pell i tendons) per confeccionar la seva vestimenta, bosses o cordes. Les restes òssies recuperades indiquen que aquesta activitat recurrent, explica per què moltes generacions de caçadors-recol·lectors es van instal·lar en aquest indret.

Els ossos recuperats a l'excavació serveixen per identificar els animals consumits, però també reflecteixen els canvis al paisatge. Des d'una perspectiva temporal àmplia, els canvis en la subsistència dels ocupants de Guilanyà són rellevants. Les ocupacions més antigues -K, EJ i E- es centaven en la caça de la cabra pirenaica i en aquest sentit, la troballa de cranis de mascles és significativa. Durant l'estiu els mascles conformen ramats d'entre 20-50 individus segregats de les femelles amb cries, amb els que es reuneixen a la fi de l'estiu. Pensem que l'objectiu d'aquests caçadors era interceptar aquests ramats de mascles que circularen per Busa. Aquesta intenció també s'ha proposat a Margineda, un entorn de muntanya més marcat

que Guilanyà (veure nota 6). Un argument a favor és l'abundància de projectils elaborats en sílex a ambdós jaciments. (Fig. 6). És interessant senyalar que a part de la cabra pirenaica, puntualment registrem restes de cérvol i senglar, indicadors d'unes condicions ecològiques més càlides (veure nota 5). Depredadors petits com el gat silvestre o el teixó, presents encara avui en dia, assenyalen una altra presa molt habitual: el conill.

Als nivells C1 i C de la seqüència superior, la cabra continua essent important, però un nou ecosistema forestal en què predomina el pi de muntanya associat amb caducifolis, arbustos i altres plantes que tanquen aquests espais, dificulta l'aproximació a les preses. L'arc, estri que permet abatre a distància amb precisió, serà una eina bàsica per caçar en aquest medi. Paral·lelament, identifiquem utensilis relacionats amb la recol·lecció i tractament de fruits silvestres. El consum d'avellanes, aglans, pomes i la moixera suggereix l'ocupació de l'abric a la fi de l'estiu o començament de la tardor. Arbres

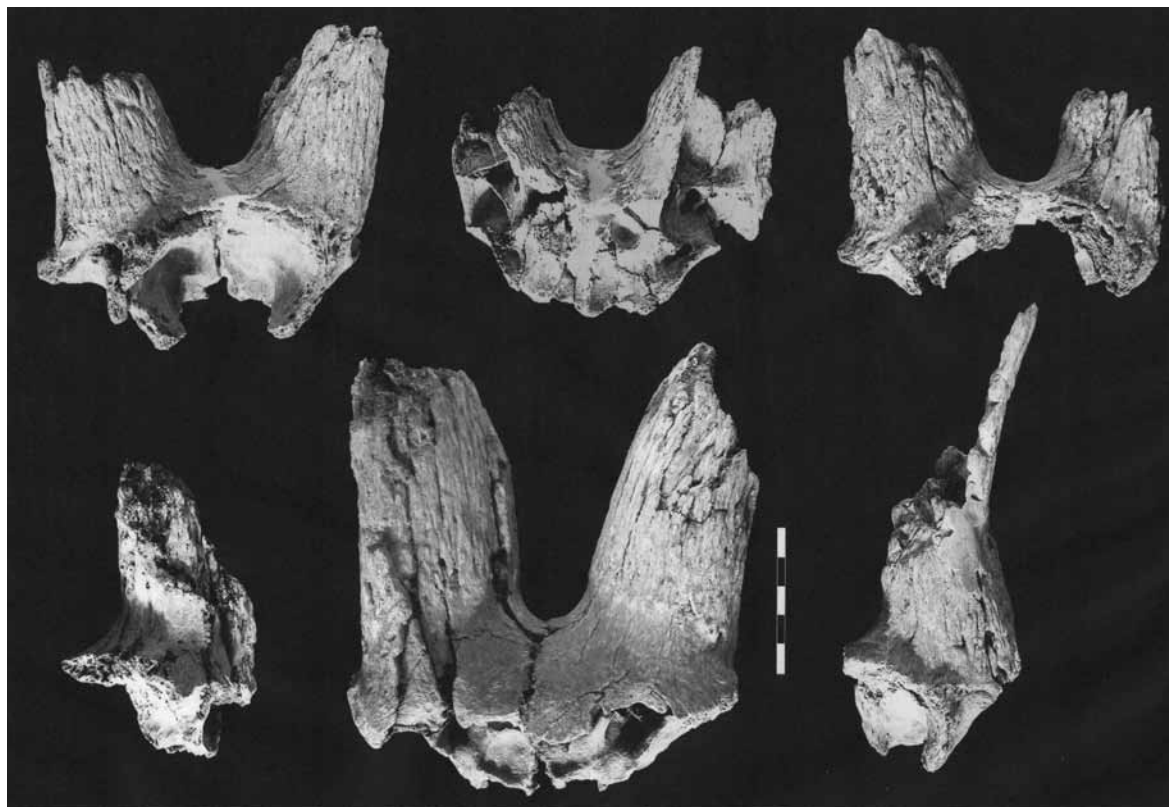


Fig. 6. Cranis amb nuclis ossis de *Capra pyrenaica* que corresponen a mascles adults

com l'avellaner indiquen una ràpida reforestació de les muntanyes que s'acompanya amb una presència més habitual de cérvol, el senglar o el cabirol. Aquesta dinàmica és similar a la de Font del Ros, jaciment de la conca del Llobregat, cronològicament equiparable a la unitat superior de Guilanyà (veure nota 16).

És a dir, al llarg dels més de 6.000 anys en què es va ocupar l'abric assistim a canvis ecològics radicals que impliquen nous reptes en la forma de vida caçadora-recol·lectora. Simptomàticament, la reiterada visita a aquest indret situat en la perifèria dels eixos de comunicació com les xarxes fluvials del Segre o el Llobregat, assenyala que la vall secundària i marginal de la Serra de Guilanyà va ser un lloc privilegiat en els desplaçaments dels caçadors-recol·lectors del final del Plistocè i inicis de l'Holocè¹⁷.

No hem pogut detectar directament un element essencial en la vida quotidiana com és el foc. Aquest té un rol destacat com a element de cohesió social i d'arranjament de l'espai a l'assentament. Al voltant dels fogars es farien moltes activitats aprofitant-ne la llum i l'escalfor, a més de reforçar els vincles entre els components d'aquests grups. No hem d'oblidar que per a viure a Guilanyà, a quasi 1.200 m d'altitud i en unes condicions més humides i fredes que les actuals, la gestió del foc deuria ser essencial. Malgrat que no hem identificat fogars, els residus de fusta emprada com a combustible o els ossos i les restes lítiques alterats per exposició directa a les flames reflecteixen el seu ús.

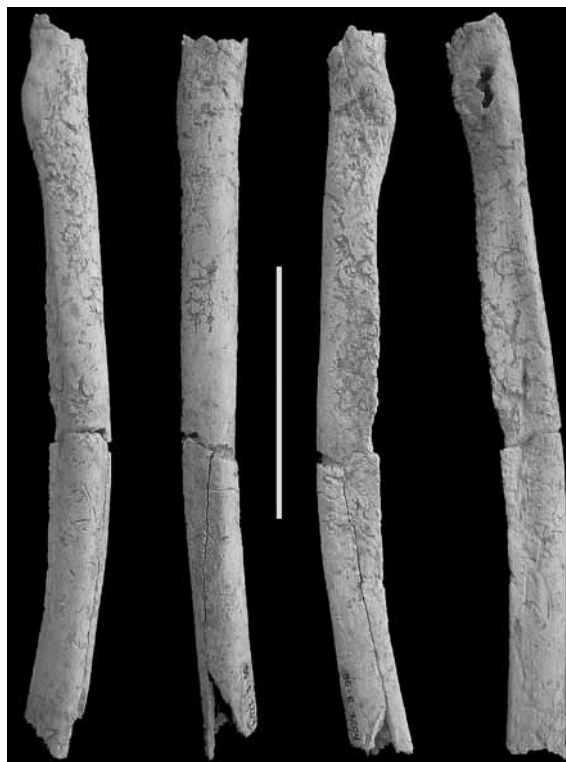


Fig.7. Radi humà recuperat al nivell E. Per la seva gracilitat es pot atribuir a una dona

Les restes humanes

Una troballa singular al nivell E és una sèrie de restes humanes que corresponen com a mínim a 4 persones. Guilanyà és un dels pocs jaciments de la fi del Paleolític superior en què s'hi han documentat restes humanes, i algunes que han estat directament datades per radiocarboni, confirmen una antiguitat entorn als 13.000-12.500 anys, essent un dels conjunts de restes d'*Homo sapiens* més antics de la Península Ibèrica. En una reduïda àrea es van recuperar 14 dents aïllades, diversos fragments d'un mateix crani, un radi i diverses falanges (Fig. 7)^{18,19}.

17 CASANOVA, J., MARTÍNEZ-MORENO, J., MORA, R. "Pujant a la muntanya: la Balma de Guilanyà i la instal·lació dels caçadors-recol·lectors al vessant sud dels Pirineus". A: *La Prehistòria avui en el Prepirineu de Lleida - I Col·loqui d'Arqueologia d'Odèn*. Solsona, (2008), p. 11-16.

18 RUIZ, J., GARCÍA-SÍVOLI, C., SUBIRÀ, M.E. "Los restos humanos del Tardiglaciario de Balma Guilanyà". A: Sanchidrián, J., Márquez, A., Fullola, J.M. (eds.) *La cuenca Mediterránea durante el Paleolítico Superior*. IV Simposio de Prehistoria Cueva de Nerja, Fundación Cueva de Nerja, Nerja, 2006, p. 458-467.

19 GARCÍA GUIXÉ, E., MARTÍNEZ-MORENO, J., MORA, R., NÚÑEZ, M., RICHARDS, M. P. "Human and animal stable isotope analysis from late Upper Palaeolithic site of Balma Guilanyà, Southeastern Pre-Pyrenees, Spain". *Journal of Archaeological Science* 36 (2009), p. 1018-1026.

No sabem les causes precises de la seva mort. No hem identificat possibles sepultures, ni traces de violència o evidències d'antropofàgia, comportaments reconeguts en altres llocs d'Europa occidental en aquesta cronologia. Són interessants diverses restes atribuïbles a una dona i un nen que confirmen que a Guilanyà no s'hi van desplaçar només homes, i que segurament les dones i nens participaven en les activitats que es feien al jaciment.

Un entramat social expressat a partir d'un complex món simbòlic

Homo Sapiens desenvolupa manifestacions materials que remetent a l'esfera social i simbòlica, comportament present als caçadors-recol·lectors dels Pirineus. Un indicador clàssic són els cargols marins perforats de petites dimensions, emprats com a penjolls o cosits a la vestimenta i que contenen un valor simbòlic compartit i acceptat per aquests grups. De fet, van ser seleccionats envers a altres espècies que no varen ser recollides. Als nivells més antics de Guilanyà (K i E) hi trobem l'espècie *Cyclope* sp. àmpliament present a tot el sud-est de França i al Mediterrani occidental. A partir del nivell E i als nivells holocens C1 i C, *Columbella rustica* és hegemònica, a l'igual que a la resta de jaciments holocens del nord-est de la Península Ibèrica, des del Baix Ebre fins a la Ribera Alabesa. Desconeixem el motiu d'aquest canvi en la selecció d'espècies, però la seva acceptació té implicacions socials (Fig. 8).

La presència d'aquests ornaments podria indicar que els caçadors-recol·lectors de Guilanyà es desplaçaven regularment al Mediterrani, a uns 100 km de distància. Alternativament, penssem que reflecteixen un entramat de relacions

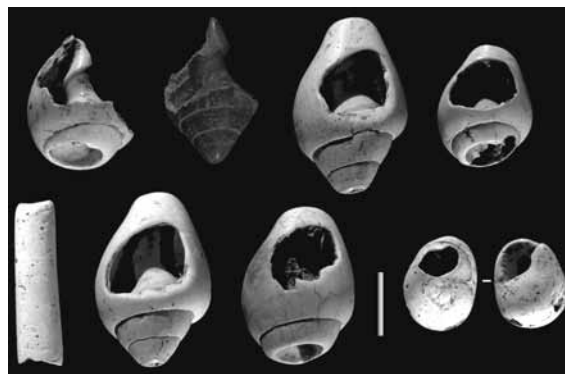


Fig. 8.-Ornaments marins recuperats als nivells holocens, entre els quals s'aprecia la presència de *Columbella rustica* així com *Cyclope* sp. i *Dentalium* sp.

entre grups allunyats per més de 300 km que habitaren al voltant de la Depressió de l'Ebre, un immens espai per on varen circular ornaments, idees i, per que no també, persones. De ser així, Guilanyà no fou un lloc perdut i aïllat del Prepirineu; durant més de 6.000 anys aquest lloc formava part dels coneixements compartits i transmesos al llarg de moltes generacions de gent que va viure al nord-est de la Península Ibèrica²⁰.

Igualment, la troballa d'una placa de grans dimensions ($\approx 60 \times 50$ cm) amb gravats abstractes/geomètrics és una manifestació simbòlica malgrat que no compremem el seu significat. Aquests motius tanquen amb les grafies habituals de períodes anteriors com són les representacions figuratives d'animals. El fet que fos trobada en els nivells holocens la converteix en una troballa singular a tota la Península Ibèrica, ja que les convencions artístiques dels caçadors-recol·lectors mesolítics són poc conegudes. Aquesta representació permet analitzar un comportament inherent a la nostra espècie com és plasmar conceptes sobre suports materials, en un període en el qual aquestes representacions són escasses (veure nota 4) (Fig. 9).

20 MARTÍNEZ-MORENO, J., MORA, R., CASANOVA, J. "Lost in the mountains?: Marine ornaments in the Mesolithic of the northeast of the Iberian Peninsula". A: E. Álvarez-Fernández y D. Carvajal. (eds.): *Not only Food. Marine, Terrestrial and freshwater molluscs in archaeological sites*. Munibe suplemento 31. 2009, p. 100-109.

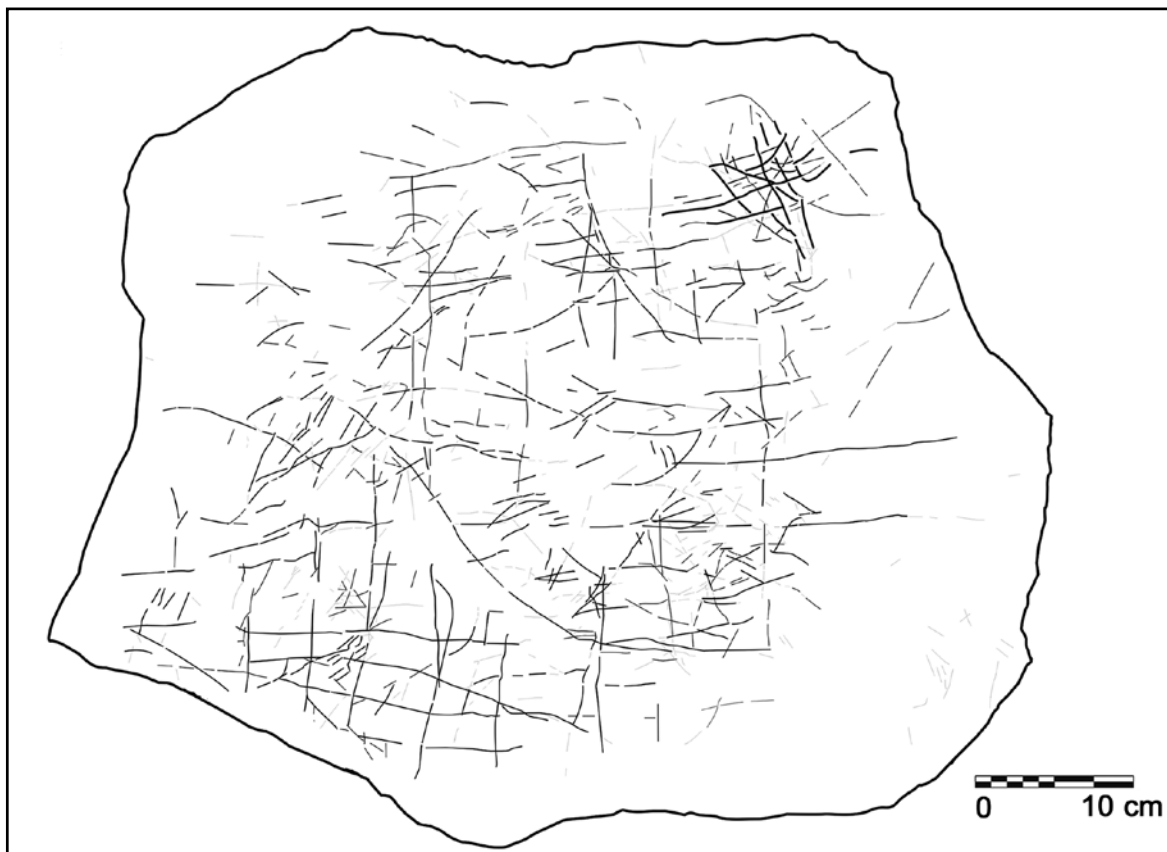


Fig. 9. Placa amb gravats recuperada al nivell C de Guilanyà

Balma Guilanyà: un lloc clau per investigar els darrers caçadors-recol·lectors del nord-est de la Península Ibèrica

Balma Guilanyà és un jaciment clau dins l'actual investigació sobre els darrers caçadors-recol·lectors d'Europa occidental, tal i com indiquen les publicacions a què fem referència al llarg del text. Aquesta recerca ens ha permès obtenir un coneixement més precís d'aquest jaciment que ens obliga a rectificar un error que hem comès reiterades vegades al qualificar Guilanyà com un lloc aïllat i perdut al Prepirineu de Solsona. Les ocupacions reiterades del jaciment indiquen que fou un lloc freqüentat després del final de l'Últim Màxim Glaciar, entre 14.500 i 8.000 anys. La recurrent presència humana solament s'atura durant la darrera crisi climàtica (Younger Dryas), i es reprèn quan es consoliden les actuals condicions climàtiques fa 11.500 anys.

En aquests més de 6.000 anys assistim a una important reorganització ambiental que és la base dels ecosistemes actuals i, en paral·lel, assistim a profunds canvis en l'organització de la forma de vida d'aquells que van pujar a Busa. Els artefactes que varen deixar estan fortament implicats amb les activitats quotidianes. Hem assenyalat que la cabra pirenaica va ser central en la vida d'aquests caçadors i com les noves condicions ambientals impliquen la gestió de plantes i fruits tal i com indiquen els estris relacionats amb el processament de granes recuperades al jaciment. Malgrat que no és fàcil quantificar la seva importància, va suposar una interessant incorporació de nutrients a la seva alimentació.

Per realitzar aquestes tasques van ser emprades roques que trobaren a l'entorn, però també el sílex, bàsic per elaborar estris per abatre els animals i que s'hauria de transportar

des de llocs allunyats com la Conca de Barbera i la Noguera (a més de 100 km). De confirmar-se aquesta possibilitat pren força la noció que aquests caçadors-recol·lectors formaren part d'un contingent de gent més ampli. Els ornaments marins que provenen de la conca del Mediterrani reforça la idea que els habitants d'aquest vast espai que comprèn la depressió de l'Ebre i les primeres serralades del Prepirineu des del País Basc fins al marge meridional del Baix Ebre, mantenien contactes regulars i varen consolidar una incipient xarxa social que identifiquem a Balma Guilanyà.

En un d'aquests episodis van morir 4 persones, malgrat que no sabem ni les causes ni si van morir en un o en diferents moments. Les restes d'un nen i una dona assenyalen que la gent que pujava a l'abric no eren solament homes que anaven a caçar. A Guilanyà es varen recol·lectar fruits i plantes, recollir fusta, processar aliments i treballar pells, activitats habitualment considerades secundàries, però essencials pel sosteniment de la vida social del grup. I per que no, també podien participar activament en la captura d'uns animals valuosos per la seva existència.

Aquesta forma de vida articulada en l'adquisició dels recursos que ofereix la natura va funcionar fins a l'aparició, fa 6.000 anys, d'un nou sistema basat en l'agricultura i ramaderia: el Neolític. Des d'aquesta perspectiva, la importància patrimonial i els coneixements que deriva Balma Guilanyà són singulars per analitzar la història del Solsonès, una crònica que es va començar a escriure fa més de 14.000 anys.

Agraïments

Amb aquest article volem recordar al nostre amic Joel Casanova que va comprendre millor que nosaltres la importància que amaga aquest jaciment. Des de 1992 la família Guilanyà ens va facilitar poder desenvolupar la nostra tasca. L'Ajuntament de Navès va fer possible desenvolupar els treballs d'excavació. Aquest article forma part dels resultats del projecte *Poblament Humà al Prepirineu Oriental durant el Plistocè Superior i Holocè* del Servei d'Arqueologia i Paleontologia de la Generalitat de Catalunya; el Ministerio de Economía y Competitividad (HAR2013-42338-P). Igualment, és una contribució del grup Cultura Material i Comportament Humà (SGR-0729). Agraïm a la coordinació de la revista *Oppidum* l'oferiment per poder ressenyar l'interès de Balma Guilanyà, un jaciment clau del Solsonès.