

**LA TRANSHUMÀNCIA:
EL CAMÍ RAMADER QUE TRAVESSAVA EL MOIANÈS**

per Josep Font i Sentias

Introducció

La ramaderia transhumant ha suposat, a Catalunya, una activitat amb molt pes econòmic en el període pre-industrial. A les comarques del Pirineu ha estat la protagonista, fins fa poc, de moltes formes de treball i de vida. A diferència d'altres zones de l'Estat espanyol, però, no han existit al nostre país agrupacions de ramaders com la *Mesta* o la *Asociación General de Ganaderos del Reino*, forces aglutinadores del sector i generadores de la documentació indispensable per a investigacions rigoroses. Aquesta deu haver estat la raó per què a Catalunya s'hagi dedicat tan poca atenció a la transhumància. És ben veritat que des de l'etnografia s'han generat obres magnífiques, quant a testimoniatge de vivències i costums, utensilis i llenguatges, però manquen estudis geogràfics i econòmics d'envergadura¹.

El moviment pendular dels ramats cap a la muntanya i la plana es feia pels *camins ramaders*, anomenats també *carrerades* o *cabaneres*. Eren camins, moltes vegades, d'utilització exclusiva per als pastors i es trobaven regulats per costums d'origen desconegut. En algunes zones de l'Estat espanyol els ramats petgen encara vies romanes².

En aquest article presentem una pinzellada històrica d'aquesta forma d'economia, així com de les consuetuds que regulaven el pas pels camins ramaders. També es descriu l'itinerari d'una carrerada al seu pas pel Moianès. Aquests camins, ultra els ramats d'ovelles, van conduir també, de nord a sud, cançons, danses i llegendes. Són l'origen d'algunes fires i es van erigir capelles i ermites al seu pas.

La transhumància: passat i present

La transhumància, en el marc de la ramaderia, és el moviment estacional de ramades de bestiar per tal d'aprofitar l'escalonament de pasturatges. A Catalunya, les planes de l'interior no reben la quantitat suficient d'aigua per a assegurar prats naturals tot l'any. Per això a l'estiu cal traslladar els ramats des de les planes a zones de muntanya, on la pluviositat supera els 700 mm anuals i l'herba es manté fresca. A l'inrevés, el fred i la neu obliguen a

1. L'excepció d'aquesta mancança la constitueix l'article «La transhumància a Catalunya» contingut en l'obra següent: Joan VILÀ I VALENTI, *El món rural a Catalunya*, Barcelona, Ed. Curial, 1973, pp. 85-120.
2. Vegeu les il·lustracions fotogràfiques corresponents al «Puerto del Pico» dins *Cuadernos de la transhumancia 1. Sierra de Gredos*, Madrid, ICONA, 1992.

desplaçar, entrada la tardor, els ramats cap a les planes. Al nostre país, la transhumància s'ha utilitzat fins fa poc per a traslladar —de forma predominant— bestiar oví.

Quan va començar aquest tipus d'economia? Ben lluny de les pretensions d'aquest article és la presentació d'una història de la transhumància. En tot cas, s'han trobat indicis de desplaçaments de bestiar en el Neolític, però és difícil d'establir si es tractava de transhumància estricta o si era una derivació del nomadisme. José Miguel de Barandiarán, en *Aspectos sociográficos de la población del Pirineo Vasco*³, va formular una hipòtesi molt atractiva, correlacionant les àrees de cultura megalítica amb les zones de transhumància. Fixem-nos en la seva exposició (p. 9):

Más al oriente, en los otros valles pirenaicos la transhumancia tiene importancia mayor todavía que en el país vasco actual, y sus recorridos son más considerables. El área que cubren los transhumantes pirenaicos, en sus flujos y reflujos, corresponde sensiblemente a la de la cultura pirenaica megalítica o de los pastores eneolíticos y de la edad del bronce. Así, la transhumancia histórica de los pastores pirenaicos aparece como una de las formas de la ocupación del suelo heredada de la época eneolítica o primera del bronce, reponiendo a las necesidades de los rebaños de aquella región...

En un dels mapes que il·lustren l'obra de Barandiarán, el principal camí que apareix a l'est del riu Segre és precisament el camí que unia el Pirineu Oriental amb el Vallès, travessant el Moianès. En tot cas, aquesta obra va contribuir a fer estendre la creença que els monuments megalítics —dòlmens i menhirs— es troben emplaçats a les vores dels camins ramaders.

La història de la transhumància a Catalunya, en sentit estricte, arrenca de l'època medieval. És en el segle XII quan els monestirs cistercencs de Poblet i Santes Creus obtenen de nobles terratinents el dret de pastura en les muntanyes i calmes del Carlit, a la Cerdanya: Poblet sobre Angostrina i Santes Creus pels voltants dels estanys de Lanós i de Font Viva. Successives donacions mostren que devia ser de molt interès per als monestirs ampliar aquests drets. Aquest tipus de donacions també es faran en favor dels grans monestirs del Pre-pirineu i Pirineu: Ripoll i Sant Joan de les Abadesses i Sant Martí del Canigó i Sant Miquel de Cuixà, respectivament⁴.

3. José Miguel de BARANDIARÁN, *Aspectos sociográficos de la población del Pirineo Vasco*, extret de Euzko-Jakintza, vol. VII (1953-1957), 23 pp.

4. Els drets de pasturatge dels monestirs esmentats estan continguts en el «Llibre Blanch» de Santes Creus, el «Cartulari» de Poblet i el «Dietari» de Puigcerdà. Es pot consultar, al respecte, l'obra de Manuel RIU, *Formación de las zonas de pastos veraniegos del monasterio de Santes Creus en el Pirineo, durante el siglo XII*, Santes Creus, 1962.

Els monestirs, però, no tenien pas el monopoli de les pastures. Els drets i privilegis de pasturatge es van fer extensius, almenys, a municipis de la Cerdanya i de la Ribagorça⁵.

Ara bé, del que no hi ha dubte és que dels drets dels monestirs de Santes Creus i Poblet sobre les pastures ceretanes en va néixer un camí ramader important, el primer documentat, l'itinerari del qual s'iniciava en la conca del riu Gaià, passant per Santa Coloma de Queralt, Calaf, Pinós, Montmajor, Avià, Berga, Castellar de n'Hug, i pel coll de la Creueta baixava cap a la Cerdanya. Aquest camí era utilitzat encara fa una vintena d'anys.

Des de finals de l'època medieval, els grans monestirs van perdre importància com a centres econòmics de la transhumància. És molt probable que els grans ramats passessin a dependre de les comunitats de les valls pirinenques i que els pobles de l'interior es limitessin, en alguns casos, a cobrar drets de pas als ramats.

Econòmicament, el manteniment de grans ramats d'ovelles es feia —contràriament al que succeeix en l'actualitat— per obtenir-ne llana. La carn, la llet i la pell s'han de considerar subproductes poc comercialitzats. És la llana la principal primera matèria de l'activitat tèxtil pre-industrial a Catalunya i està prou ben historiat el pes de la draperia llanera des del segle XIII. Resulta fàcil, doncs, relacionar l'existència del camí ramader que unia el Vallès amb al Pirineu Oriental amb la importància dels paraires a Castellterçol, Moià i la Poble de Lillet.

Un dels fils per a entendre l'evolució i la decadència de la transhumància és precisament el comerç de la llana. Se sap que, des de l'època medieval, Catalunya importava llana d'Aragó i Castella; però, més que a una manca de producció autòctona, aquestes transaccions responien a la major qualitat de les llanes de fora i a l'exportació que des d'aquí se'n feia. En aquest sentit la substitució, a finals del segle XVIII, dels teixits de llana pels de cotó ha de valorar-se com un factor molt important per a la crisi d'aquest tipus de ramaderia⁶.

5. Al respecte, hom pot consultar Prim BERTRAN ROIGÉ, *Notes sobre la ramaderia a la Catalunya nord-occidental (segles IX-XI)*, Lleida, Institut d'Estudis Ilerdencs de la Diputació Provincial de Lleida, 1986; Pau VILA, *La Cerdanya*, Barcelona, Editorial Empúries, 1984.

6. Aquesta qüestió és molt ben tractada en l'article d'Àngel GARCÍA SANZ, *La agonía de la Mesta y el hundimiento de las exportaciones laneras: un capítulo de la crisis económica del antiguo régimen en España*, inclòs dins l'obra *Historia agraria de la España contemporánea*, edició de Ramon GARRABOU i Jesús SANZ FERNÁNDEZ, 2 vols., Barcelona, Editorial Crítica, 1985, vol. I, pp. 174-216.

La decadència de la ramaderia tradicional comença precisament en el segle XIX⁷. A més del factor ja exposat, no hi ha dubte que la intensificació dels cultius va causar la pèrdua i l'encariment de molts pasturatges. La gran demanda de productes del camp va intensificar la rotació de conreus, en detriment de l'agricultura de guaret. Al Pla del Bages i al Penedès, l'extensió de la vinya havia fet minvar les extensions de pastures. Aquest canvi es produí també al pla d'Urgell, amb la paulatina construcció de canals, que van permetre d'introduir el regadiu i oblidar el guaret que proporcionava herba als ramats. Amb tot això s'encetà una tendència que encara avui no s'ha capgirat. Aquesta decadència comportà també, naturalment, l'oblit i deixadesa dels camins ramaders tradicionals.

Actualment, la transhumància a peu ha desaparegut de les nostres contrades. Es manté encara a la plana de Lleida, on pastors i ramats s'enfilen cap a la Ribagorça, Andorra i la Vall d'Aran. Encara que de forma residual, alguns ramats viatgen a peu des de l'Alt Empordà al Ripollès. Els pocs ramats d'ovelles transhumants que persisteixen al Vallès, en canvi, es traslladen al Pirineu amb camió. Més al nord, al Lluçanès, es manté encara la transhumància a peu cap al Pla d'Anyella i la muntanya de Rus, tot i que el bestiar predominant és la vaca d'engreix. De la transhumància tradicional en resta només, doncs, a la nostra comarca, el record.

Consuetuds i legislació sobre els camins ramaders

Els autors que, directament o indirecta, han tractat sobre els camins ramaders coincideixen a afirmar l'existència d'una normativa que en regula les dimensions, la conservació i els drets i deures de pastors i propietaris de terrenys contigus.

Joan Amades, en l'obra *Vocabulari dels pastors*⁸, afirma:

Carrerada. Camí especialment destinat al trànsit del bestiar de pastura formant grans ramats. Són abundosos en totes les contrades catalanes, i se'n troben en totes direccions, car han de facilitar el trànsit i viatge de les grans ramades des de muntanya, on estiuen, cap a la terra baixa, on passen

7. Síntoma d'aquesta decadència, en el camí ramader del Vallès al Pirineu Oriental, és la petició de l'alcalde de Sant Boi de Lluçanès, que l'any 1850 demana que la carrerada no desaparegui (vegeu *Expedientes de la Junta Provincial de Ganadería*, Biblioteca de Catalunya, carpeta D).

8. JOAN AMADES, *Vocabulari dels pastors*, Barcelona, Impremta de la Casa de la Caritat, 1932, pp. 112-113.

la hivernada. Estan establertes per un dret consuetudinari de reulat i desconegut origen, que regula el seu funcionament i és fidelment respectat. Els propietaris de camps i terrenys, a banda i banda de la carrerada, estan obligats a permetre i tolerar l'entrada del bestiar en llurs propietats fins a 7 canes de distància de la carrerada. El bestiar pot menjar l'herba i altres vegetals que hi trobi, que li serveixin d'aliment, i pasturar mentre va de camí i els propietaris no poden oposar-s'hi, ni treure ni esquivar el bestiar, mentre no passi el límit de les 7 canes. Les carrerades solen ésser enfonsades i situades en un terreny de més baix nivell que el que les envolta, perquè restin ben precisades i definides, i es pugui saber ben clarament quins són llurs límits. Així s'evita, també, l'esgarriament del ramat pels camps de les voreres. No poden ésser tapades ni obstruïdes, i en cas de fer obres o reformes pels seu voltant, cal procurar que resti ben definit el seu curs i que no doni lloc a dubte, puix que si hi ha alguna dificultat, i els ramats es perden o extravien pels camps, els pastors no són responsables dels estralls que el bestiar pugui produir. Els pastors ni ramaders no tenen la obligació de mantenir-les ni de tenir cura de llur conservació, que va a càrrec comunal de les autoritats de les poblacions per on passa o dels veïns que tenen finques a la seva vora, els quals tenen en compensació un dret damunt dels fems que deixa el bestiar al seu pas. Els pastors han de permetre que tot veí munyi qualsevol ovella o cabra lletera, sense interrompre la marxa del ramat. Damunt del curs de les carrerades i a distàncies convenients, es troben extensions de terreny que una vella consuetud ha fixat ja com a llocs adequats per a amorriar durant el dia i per a pernoctar-hi i donar al bestiar el repòs que li cal en les llargues marxes, que duren, a vegades, nombrosos dies. La carrerada ha de tenir 7 canes d'amplada. N'hi ha que treuessen el carrer major d'algunes poblacions.

Així, doncs, segons Joan Amades, la legislació que afecta els camins ramaders i els descansadors és de naturalesa consuetudinària i el seu origen és desconegut. L'amplada de les carrerades es fixa en 7 canes. Tenint en compte que la cana, com a unitat de longitud, equivalia a 8 pams, podem determinar que l'amplada dels camins ramaders, expressada en metres, seria d'11,20 metres (resultat de multiplicar 7x160cm [20 cm x 8 pams]). Cal tenir molt en compte, però, que de la lectura de la definició de carrerada es desprèn que el bestiar pot entrar dintre les finques particulars fins a 7 canes més a banda i banda del camí, per la qual cosa l'amplada total amb dret a pastura seria de 33 metres.

Es tracta, doncs, d'una amplada molt espectacular, ja que el camí ramader estricte és més ample que la majoria de les carreteres comarcals actuals. Les afirmacions quant a l'amplada dels camins no són pas, però, unànimes. Vegem la definició d'A. Griera en el *Tresor de la llengua, de les tradicions i de la cultura*

popular de Catalunya⁹, on l'entrada camí ramader és de la següent forma: «El camí per on baixen els ramats que vénen de les pastures del Pirineu (Lledó, Lluçanès, Lleida). Té, a les vores, un empriu de 30 pams per banda, on el bestiar pastura.» Fixem-nos que, sense determinar l'amplada dels camins, afirma que el dret dels ramats més enllà del camí és de 6 metres a banda i banda, amb la qual cosa es redueix a la meitat l'amplada que proposa Joan Amades.

Aquestes diferències ens conviden a sospitar que les mides no constitueixen pas una norma clara. Vegem, però, més exemples. Ramon Violant, en l'obra *El Pirineo Español*¹⁰, afirma:

Estas vías pecuarias suelen apartarse de los valles, para evitar las tierras de labor, y pasan generalmente por las sierras, para llegar fácilmente a los collados donde hay paso y pastos, y suelen ir señaladas de vez en cuando por largas piedras o hitos, a fin de poderlas distinguir bien (Pallars, Arán). La cabanera pallaresa ha de tener cuarenta pasos de anchura, para que pueda pasar el rebaño bien extendido...

Altres autors, més propers en el temps, han destacat la dificultat de precisar-ne l'amplada. J. Vilà, en *El món rural a Catalunya*¹¹, diu:

L'amplada dels camins de transhumància és molt difícil de precisar. Antigament hi havia senyals continus (fites) que fixaven els límits de la carrerada, que han desaparegut avui gairebé per complet. Hom pot establir una amplada de quaranta a seixanta passes, suficients perquè els ramats, en general, puguin transitar folgadamente...

Ben significativa és també l'afirmació de Salvador Llobet en *El medi i la vida al Montseny*¹²:

El caràcter d'aquests camins ramaders no difereixen dels altres sinó en la seva situació jurídica. Aquests camins generals de ramats no tenen la mateixa amplada en tots els punts; oscil·len entre la d'un camí de ferradura i la d'un camí de carro a tot estirar; en realitat, l'amplada no és assenyalada al país pel costum; segons que sembla, tenen una distància prescrita a cada

9. A. GRIERA, *Tresor de la llengua, de les tradicions i de la cultura popular de Catalunya*, 14 vols., Barcelona, Edicions Catalunya, 1935, vol. III, p. 101.

10. RAMON VIOLANT I SIMORRA, *El Pirineo Español: vida, usos, costumbres, creencias y tradiciones de una cultura milenaria que desaparece*, Barcelona, Editorial Alta Fulla, 1986 [Col. Mitos, ingenios y costumbres, núm. 15], vol. II, pp. 384-385.

11. JOAN VILÀ I VALENTÍ, *El món rural a Catalunya*, Barcelona, Ed. Curial, 1973, p. 92.

12. SALVADOR LLOBET, *El medi i la vida al Montseny*, Barcelona, Consejo Superior de Investigaciones Científicas, 1947, pp. 339-340.

costat, que pot arribar a 40 passes en què el ramat pot passar i pasturar, si escau. Però tenim la impressió que es tracta d'un assumpte de dret consuetudinari sobretot, una mica difícil de precisar exactament per la gent del país. Mentre el camí travessa zones boscoses o de pasturatges, la qüestió no té gaire importància per als drets de cadascú, però la té ja més gran quan travessa zones de conreu, i poden sovintejar les discussions pel costum del pagès d'avançar la seva parcel·la en detriment dels camins. Pella i Forgas diu que, a Catalunya, no es coneixen els reglaments i preceptes de la legislació castellana i navarra sobre el pas dels ramats i que, segons que sembla, el camí ramader té una amplada de 12 passes naturals...

Llobet, en el benentès que el seu treball se circumscriu als camins que travessaven el massís del Montseny, reconeix la inexistència d'una amplada definitiva.

Elaborada per l'Oficina d'Estudis Jurídics de la Mancomunitat de Catalunya, es va promulgar en els anys 30 una normativa oficial, publicada amb el títol de *Costumari Català*¹³, on s'establia el següent:

Capítol IV

De les carrerades

98. *Quins camins ho són.*— *Són carrerades aquells camins pels quals pot passar el bestiar en ramat o escamot.*

99. *Amplada.*— *Les carrerades tenen una amplada màxima de vint-i-nou passes (11.504 metres) però si un troç és assenyalat amb fileres de pedres, té la de les fileres, i si la carrerada passa entre conreus té l'amplada del camí de carro i un xic més.*

Les pedres de les fileres ningú no les pot arrencar ni canviar de lloc.

100. *Herba de la carrerada.*— *L'herba d'aquests camins és cada vegada d'aquell de qui és el ramat que la pastura.*

101. *Com hi ha de passar el ramat.*— *El bestiar no pot sortir de la carrerada, ni deturar-s'hi a dormir o reposar, llevat que tingui alguna salera, perquè hi pot reposar el temps necessari per a donar la sal.*

Si el bestiar està malalt, no en pot sortir, si no és per entrar en una revolta, encara que el propietari de la terra que hi toca n'hi hagi donat llicència o hagi venut les herbes a qui té el bestiar.

13. *Costumari català*, 2 vols., Barcelona, Impremta de la Casa de la Caritat, 1921, vol. II, pp. 43-45.

102. *De les revoltes.*— *Quan la carrerada té una revolta, el pastor pot entrar-hi el ramat.*

El ramat pot passar a la revolta tres dies, encara que un altre pastor hi volgués fer entrar el seu bestiar.

Si el ramat que hi és ocupa tota la revolta, no n'hi pot entrar cap més; però, si no l'ocupa tota, se n'hi pot fer entrar un de segon, i d'altres de successius, fins que hi càpiguen, mentre no es facin mal o portin perill de contagi els uns amb els altres.

Seria lògic de pensar que ens havíem d'haver circumscrit a aquesta norma, per ser l'única amb carta de validesa oficial. Ara bé, adonem-nos que es delimita una amplada màxima, però que no es defineix la mínima i que s'aporta l'excepció que les fites donen carta de validesa a l'amplada del camí. Per altra banda, en obres posteriors al *Costumari* no es fa cap esment d'aquestes normes, cosa que permet de pensar que no es devien pas aplicar de forma gaire rigorosa.

Amb aquest conjunt de citacions no hem pretès altra cosa que corroborar la impressió obtinguda de les entrevistes que hem mantingut amb pastors: l'amplada dels camins ramaders ha estat determinada, tradicionalment, pel costum i no per llei, i això provoca que en zones on el camí fa anys que està en desús sigui difícil de precisar-ne els límits. Per altra banda, en alguna de les afirmacions que hem presentat es fa patent que aquesta amplada no és igual arreu i que ha canviat al llarg de la història en les zones de conreu. Crec, doncs, que es pot afirmar amb seguretat que a Catalunya no ha existit una norma escrita d'aplicació universal que hagi determinat l'amplada dels camins. Que s'hagin eixamplat o estret haurà estat conseqüència dels usos i canvis en el sòl, més que de normes clares i precises.

En l'actualitat, tots els camins ramaders de l'Estat espanyol estan regulats per la llei de 27 de juny de 1974 i el decret que la desplega, de 3 de novembre de 1978. L'esmentada llei i el decret són, doncs, a tots els efectes, les normatives que afecten els camins ramaders de Catalunya. De la lectura d'aquesta normativa es desprèn que tots aquests camins són de domini públic, que no prescriuen i que no poden ser alienats. Pel que fa a les mides dels camins, la llei distingeix les *Cañadas*, d'una amplada de fins a 75 metres, els *Cordeles*, de 37,5 metres d'amplada, i les *Veredas*, de 20 metres.

Hi ha un projecte de llei per a actualitzar la utilitat dels camins ramaders. En espera de l'aprovació de la llei definitiva, anunciem que en el projecte es traspasa la competència d'aquests camins a les Comunitats Autònomes i que s'amplia l'ús d'aquests camins, ultra als ramats, al cicloturisme i al senderisme.

Paral·lelament al projecte de llei esmentat, s'han desenvolupat altres iniciatives per a la recuperació dels camins ramaders a l'Estat espanyol. Per

l'envergadura del projecte, hem de reflectir aquí la iniciativa que s'està portant a terme amb el lema «PROYECTO 2.001». Potenciat per organismes públics i per la F.E.P.M.A. (Fundación para la Ecología y Protección del Medio Ambiente), ha rebut el suport econòmic de la Unió Europea, que l'ha qualificat com «l'acció més important de conservació europea en la dècada dels noranta». Es pretén sobretot la recuperació de les «cañadas reales» que travessen la península de sud a nord, tot difonent un ecoturisme ordenat, com també el desenvolupament sòcio-econòmic d'algunes zones rurals d'Espanya i la salvaguarda del patrimoni històric-artístic. En aquest sentit, a Navarra s'han recuperat els camins ramaders per a la utilització conjunta de pastors i excursionistes, editant mapes amb la descripció dels itineraris.

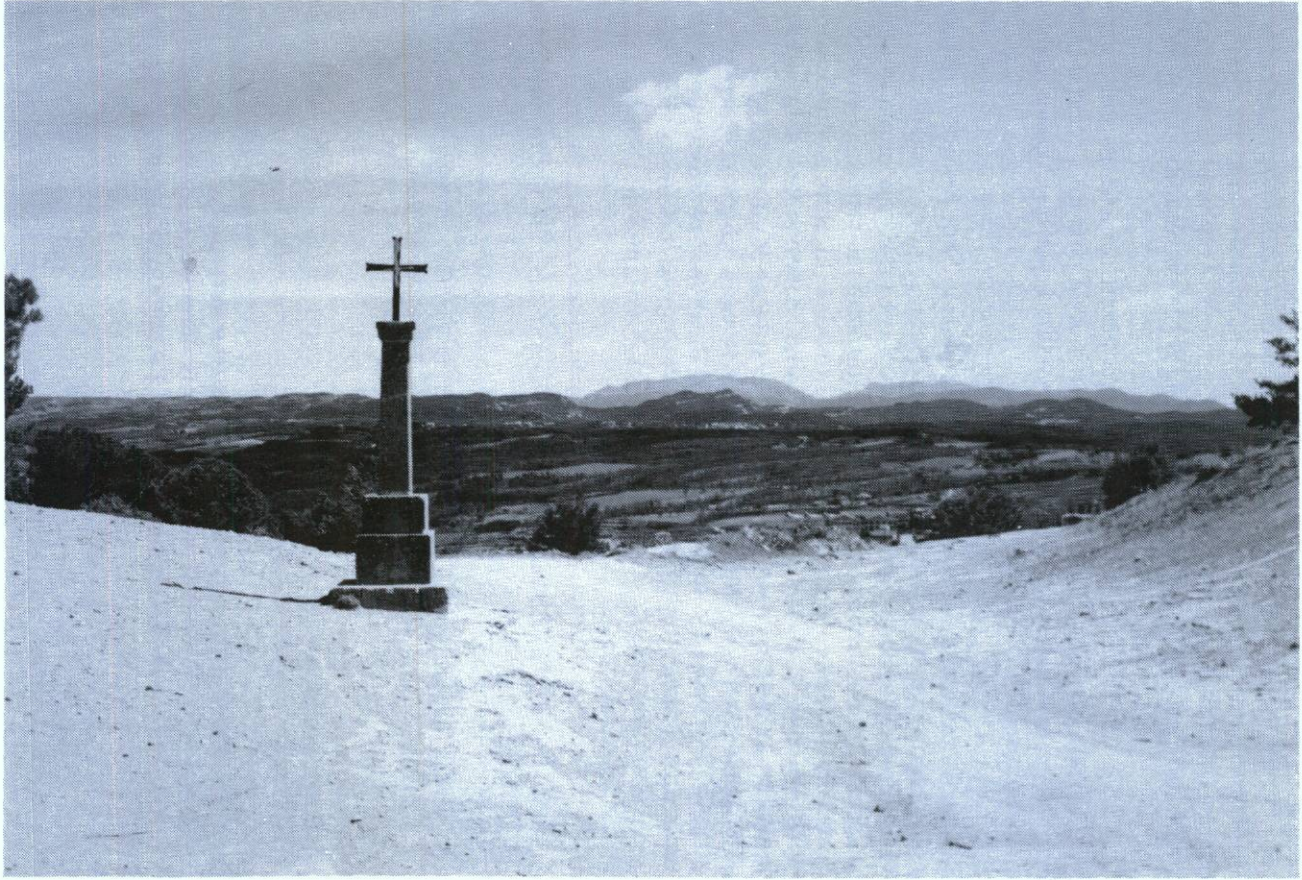
Del Vallès al Pirineu oriental: la carrerada del Moianès

El camí que travessava el Moianès procedia del Vallès i el Baix Llobregat, i passaven per aquesta carrerada ovelles procedents fins i tot de Begues. El destí d'aquests ramats eren les pastures compreses entre el Pla d'Anyella i Bagà. Hi ha testimonis del volum de ramats que, ja en el nostre segle, transitaven per les nostres contrades¹⁴. En dependència del lloc d'origen i destí dels ramats, el viatge tenia una durada aproximada d'una setmana.

Els ramats començaven a pujar des de finals d'abril, ja que en alguns poblets de muntanya era costum d'arribar-hi el dia de la Invenció de la Santa Creu (3 de maig). Tanmateix, en les pastures d'alta muntanya no s'acostumava a entrar-hi fins per Sant Pere. Els propietaris de ramats, masovers, pastors, i els que tenien dret de llogar les pastures de muntanya es reunien en les fires de les Quaranta Hores a Ripoll, de Quaresma, a Berga, i per la Gala d'Alpens, que tenia lloc el darrer diumenge de maig. Abans d'empendre el camí de pujada calia esquilar les ovelles, tasca anomenada *tondre* o *xollar*. Era un ofici força especialitzat i algunes colles de *xolladors* del Lluçanès havien gaudit de renom.

14. Gonçal de REPARAZ, *La Plana de Vic*, Vic, Eumo, 1982 (reedició de l'obra homònima publicada l'any 1928 per l'Editorial Barcino dins la col·lecció «Enciclopedia Catalunya», vol. 8-9). En aquesta reedició s'hi ha afegit un pròleg de J. Vilà Valentí i un capítol d'actualització de Santiago Roquer. En evocar el camí ramader que travessa el Moianès, Reparaz escriu (pp. 204-205):

...Els ramats, que consten de 100 a 300 caps, procedeixen de la Serra del Cadí, de l'alta vall del Llobregat, de la Cerdanya i de l'Urgellet...els ramats baixen per Sant Bartomeu [es refereix a Sant Bartomeu del Grau] durant prop de tres mesos, des de Sant Miquel de setembre (el 29) fins a Nadal. Pel camí del Vallès passen sis i set ramats cada dia; abans eren força més nombrosos...



El camí ramader al seu pas pel collet de Sant Fruitós (Castellterçol)

A la comarca del Vallès no queden gaires testimonis del camí ramader que s'enfilava cap al Moianès. Sembla que els ramats seguien el camí ral que, de Santa Perpètua, es dirigia a Caldes de Montbui. Alguns noms de cases de pagès —com l'Hostal del Fum, a Palau de Plegamans— ens recorden que moltes cases oferien servei de menjador als pastors. Així mateix, a Palau de Plegamans un passeig es diu encara «Passeig de la carrerada».

De Caldes de Montbui a Castellterçol, l'itinerari coincideix amb l'actual carretera, encara que, per als ramats procedents de la part més occidental del Vallès, hi havia una variant que passava per Gallifa i, per les Pujades, baixava fins a Castellterçol.

Des de Castellterçol, el camí s'enfila al collet de Sant Fruitós i, passant per la Ginebreda, baixa per creuar l'actual carretera, seguint paral·lel a la riera fins a la Fàbrega, des d'on s'orienta cap al nord-est i travessa el pla del Boix. En aquest pla era costum dels pastors fer-hi nit amb els ramats i sembla que una gran fita indicava l'itinerari del camí ramader. El camí segueix cap al nord i, passant a prop de la casa de la Coma, baixava fins a la riera de Castellnou. Riera amunt, era habitual també d'aplegar el ramat a les Conques. El camí passava pel gorg Mercader i seguia la riera fins a la Torreta. Des d'aquesta casa, el camí s'enfilava cap al serrat Picanyol i passava per la bassa del serrat Picanyol. Des d'allí, el camí anava a buscar la carena que, per la Caseta Alta i Garfís, conduïa els ramats fins a la parròquia de l'Alboquers, on també era costum de fer-hi nit.

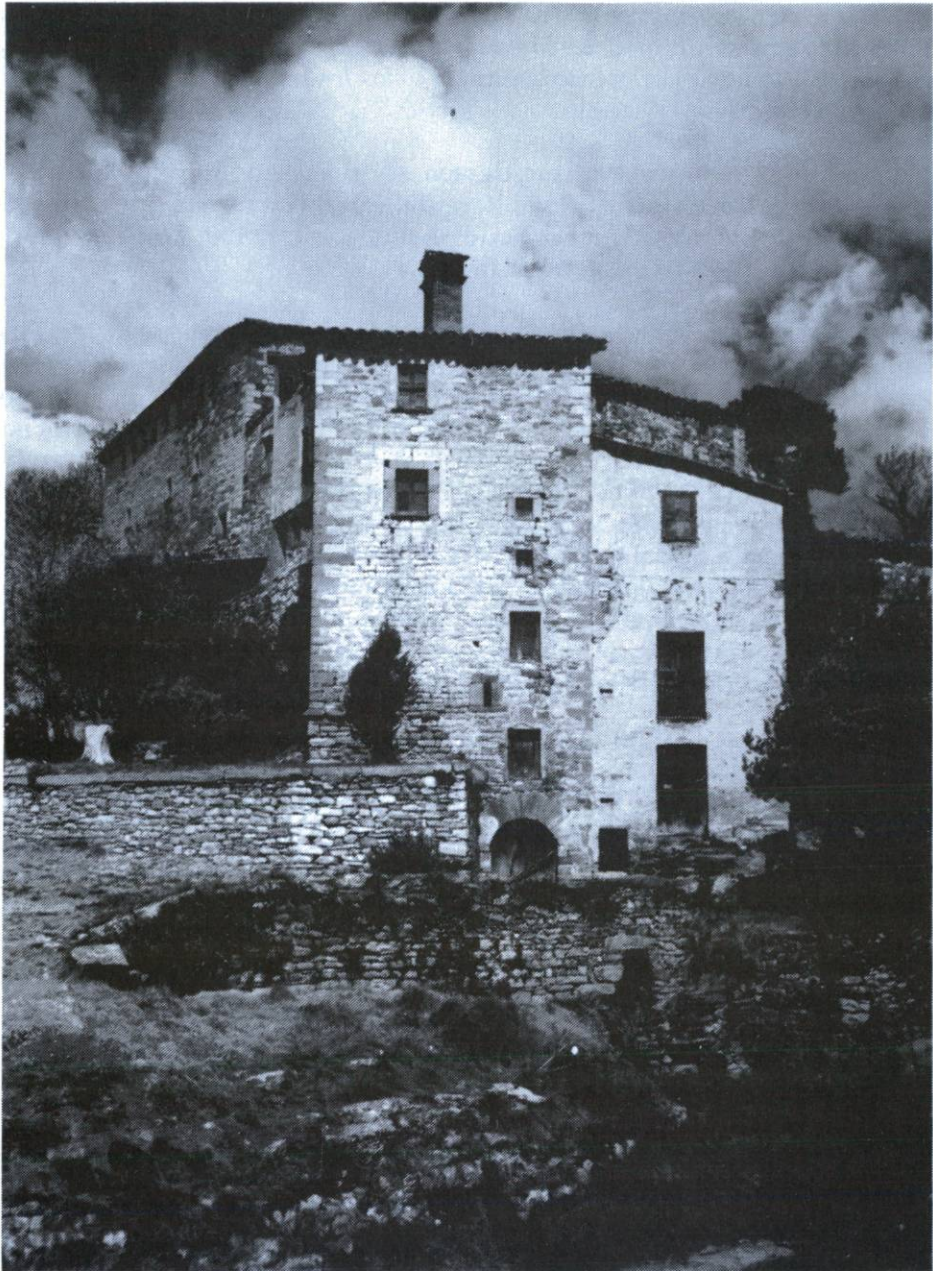
A Moià queden testimonis del pas dels ramats. En l'obra inèdita de Francesc Vilarrúbia¹⁵ es diu:

Costa ramadera: es la misma llamada picañol; es más conocida por ramadera porque en ella está señalado el camino o cañada oficial para el paso del ganado transhumante...

Aquest topònim ja no s'utilitza, però el camí passa encara per l'actual serrat Picanyol.

Encara que pels volts de Moià el camí ramader aprofita l'alluvió de la riera, hi ha documentació que mostra que el pas dels ramats era, sovint, conflictiva. Així, en l'acta del 4 de novembre de 1880, l'Ajuntament de Moià acorda el següent:

15. Francesc VILARRÚBIA I TORRELLEBETA, *Noticias antiguas para la historia de Moyá, 1860-1878*.



Castellnou (Moià)

En vista de las muchas reclamaciones producidas por los propietarios sobre el daño que causan en sus propietarios los rebaños de ganado que bajan de la montaña; acuerdan que se amojone de nuevo el camino ramadé colocando fitas gruesas de piedra pintadas en blanco a poca distancia de modo que desde la una pueda verse la otra en todos los puntos por donde pasa dicho camino...

Aquest document mostra que devien ser prou sovintejats els conflictes perquè es manés de col·locar fites al llarg del camí. Fixem-nos que acorden de tornar a fitar l'itinerari, és a dir, que ja havia estat fitat amb anterioritat. D'aquestes fites, no n'hem localitzada cap.

A Moià es coneix una llegenda relacionada amb el camí ramader. Es diu que una vegada un pastor que baixava del Pirineu es va aturar amb el ramat a la casa de pagès de les Closanes. Després d'observar la casseta que utilitzaven per a donar menjar al gos, va afirmar que aquella casseta¹⁶ era seva i que l'havia perduda. Els masovers varen negar aquesta possibilitat, ja que l'havien trobada a la surgència de les coves del Toll. Va ser llavors quan el pastor els va anunciar que a la base de la casseta hi havia un secret i que ell hi havia amagat una moneda d'or. Efectivament, van trobar la moneda i es va demostrar que aquell utensili era del pastor. L'insòlit del cas era que la casseta havia caigut, un dia, en un torrent del Pirineu i que el pastor havia perdut qualsevol esperança de recuperar-la. D'aquesta llegenda se'n desprenia, a més, que les aigües de la cova del Toll vénen del Pirineu.

El que sorprèn d'aquest relat és que en el *Vocabulari dels pastors*¹⁷ de Joan Amades, en la definició de «aire», es recull una versió molt semblant d'aquesta llegenda. Vegem-ho:

Aire. – Segons la veu popular, en una ocasió a un pastor li va caure la casseta a l'estany de Carançà, i com que no trobava la manera de pescarla, l'hagué de donar per perduda. Passats uns anys, tot menant el bestiar a terra plana, va parar prop de la Font de la Vedella, a la vora de Fígols de les Mines, en el Bergadà, i fent conversa amb l'amo de l'hostal, aquest li digué que una vegada, per la font i barrejada amb l'aigua, va rajar una

16. Joan AMADES, *Vocabulari dels pastors*, Barcelona, Impremta de la Casa de la Caritat, 1932, pp. 113-114. Hem cregut d'utilitat reproduir la definició de casseta que Amades ofereix en aquesta interessant obra: *Casseta* f. — Escudella feta de fusta de boix, amb ansa, usada pels pastors per a beure aigua. Forma part de la graciosa vaixel·la d'ús pastoral feta de fusta. N'hi ha que tenen, en el fons, com un amagatall o secret, per a guardar-hi una o dues monedes o algun paper, fet amb tanta gràcia i enginy, que no es coneix el més mínim rastre de la seva existència, ni hi penetra la humitat, amb tot i omplir la seva cavitat d'aigua. (Vallcebre, Orús, Rupit, Ripoll)

17. Joan AMADES, *Vocabulari dels pastors*, Barcelona, Impremta de la Casa de la Caritat, 1932, p. 242.

casseta. El pastor demanà que li fos ensenyada, i, en veure-la, reconegué al moment, per l'aire, que era la seva, i així ho va dir a l'hostaler. Aquest dubtà de la paraula del pastor, i per a desfer-li el dubte el pastor li va dir que la casseta tenia en la seva part inferior un secret, dintre del qual ell guardava una moneda d'una unça d'or. Prengué llavors la casseta, n'obrí el secret i en tregué, en efecte, la moneda. L'hostaler ja no tingué lloc a dubtar que l'escudella era, en efecte, del pastor. Aquest la reconegué per l'aire. Basant-se en aquesta llegenda, coneguda generalment per tota la muntanya cerdana, lluçanesa i ripollesa, es creu que les aigües de l'estany de Carançà van a parar a la Font de la Vedella, la qual s'anomena així perquè el mateix cas de la casseta es conta d'una vedella que, igual que aquell petit estre, va rajar també per la font. Igualment s'explica el mateix cas als Estanys de Lanós i de Guils.

És ben possible, doncs, que el camí ramader servís de mitjà de transmissió d'aquesta llegenda moianès, una vegada més, que aquests camins van conduir més elements que pastors i ovelles. És ben cert que el camí actual passa molt lluny de les Closanes, però un pastor de Pardines —ara ja retirat— ens explicava que l'any 1940, tot just acabada la guerra, havia portat un ramat des de Pardines al Vallès. El camí coincidia amb el descrit en aquest article, però recordava que a la Caseta Alta es va desviar cap a les Closanes per anar a Castellterçol i sostenia que aquell camí era el més antic de tots, perquè l'havia après dels relats del seu avi. No seria estrany, doncs, que antigament els ramats haguessin passat pel camí de la serra de Collsuspina a Castellterçol, ja que està documentada l'existència d'un camí des d'època romana.

És innegable que els itineraris dels camins ramaders han canviat al llarg dels segles. A la part posterior de la casa del Saiol hi ha un camí abandonat que era conegut com la «carrerada del Saiol» i és ben segur que era utilitzat per alguns pastors¹⁸. Cal pensar que, a més dels camins ramaders d'importància, existien múltiples bifurcacions, en què s'afegien o es desviaven ramats.

Moianès amunt, des de la parròquia de l'Alboquers, el camí es dirigeix a l'Hostal del Vilar, en terme de Sant Boi del Lluçanès. En aquesta casa se

18. El topònim del Saiol concorda amb l'expressat en els records d'en Quim Viñas: Carles RIERA I FONTS, *El Moianès. Quasi-memòries d'en Quim Viñas*, Barcelona, Ed. El Llamp, 1989 [Col·lecció «Antropologia»], p. 200:

...Jo recordo que aquests ramats [es refereix als ramats procedents del Solsonès] passaven per aquí el carrer, amb un pastor al davant, un altre al mig i un altre al darrere. I aquests moltons els solien anar a matar a Sabadell. Passaven per aquí el carrer, perquè si saltaven per l'era del Calaix, sot d'Aluies, cap al camí ral i camí del cementiri, patien molt...

celebra encara, per Sant Miquel, una fira d'origen exclusivament ramader i que havia tingut molt ressò¹⁹. Una acurada descripció de l'ambient que envoltava la fira es pot trobar en l'obra de Salvador Vilarrasa²⁰. Des de l'Hostal del Vilar, el camí ramader passa per l'Alou, població de la qual s'ha dit que es va originar a partir del camí ramader. El camí arriba a Alpens, municipi molt relacionat amb el camí. La guerra provocà la destrucció dels arxius d'Alpens, però un detallat estudi urbanístic del Sr. Xavier Sabartés²¹ mostrava que el desenvolupament urbanístic d'Alpens anava íntimament relacionat amb el desenvolupament de la ramaderia transhumant i que les cases es van bastir a banda i banda del camí ramader.

Des d'Alpens, el camí s'enfila al coll de les Bruixes i passa per la casa del Coll de Soler, casa molt coneguda perquè era tradició ajuntar-hi els ramats del Lluçanès. Passant per les Selles i les Lloses, el camí travessa zones on encara es troba delimitat per fites a banda i banda, com a Can Capdevila. Més amunt, a l'Hostal de Can Carles, hi ha una important bifurcació de camins ramaders. D'una banda hi ha el camí que baixa a la Riba i, passant per Sant Jaume de Frontanyà i l'Espluga, es dirigeix a les pastures de la Pobla de Lillet. L'altre camí passa pel Pujol de Llentes i el Coll de Merolla per atansar-se a les pastures del Pla d'Anyella i la muntanya de Rus.

Després d'un viatge de més d'una setmana, els pastors confiaven els ramats als pastors de muntanya fins a la tardor, quan, altra vegada, emprendrien el camí a la plana. Amunt i avall, els pastors exercien també de portaveus de noves, de la por als llops i les tempestes, i difonien cançons i creences per allà on passaven.

19. Pelegrí CASADES Y GRAMATXES, *Lo Lluçanès. Excursions a dita comarca*, Barcelona, Tip. «L'Avenç», de Massó, Casas & Elias, 1897, p. 166: *...En aquell lloch (distant d'una hora llarga de Perafita) trobàrem la renomada fira. Sembla que no és molt antiga, més això res hi fa pera que no sia concorregudíssima de gent de moltes hores lluny. Fins se'ns digué que hi acuden tractants d'Aragó, del Rosselló y altres terres de fòra reyalme. La fira de l'Hostal del Vilar, donchs, és indubtablement un dels aplechs més tpicchs de Catalunya...*
20. Salvador VILARRASA I VALL, *La vida dels pastors*, Ripoll, Impremta Maideu. 1981, 2a.edició (la primera edició és de l'any 1934), pp. 59-80.
21. Xavier SABARTÉS I CRUZATE, *Normes subsidiàries de planejament*, Ajuntament d'Alpens [estudi inèdit].

ANNEX

L'itinerari del camí ramader al seu pas pel Moianès ha estat destacat sobre els fulls dels "Ortofotomapes de Catalunya" 1:50.000, elaborats i editats per l'Institut Cartogràfic de Catalunya del Departament de Política Territorial i Obres Públiques de la Generalitat de Catalunya. Aquests fulls presenten l'aspecte de fotografies aèries. Atès que es tracta d'uns productes cartogràfics amb poca divulgació –fora dels àmbits tècnics– creiem pertinent descriure mínimament el procés d'elaboració d'aquests mapes: La base per a la confecció dels fulls van ser les imatges realitzades pels sensors del satèl·lit francès SPOT-1. La principal dificultat de les imatges aèries és que són projeccions còniques, és a dir, que l'únic punt de la realitat no distorsionat és el que es troba a plom del punt des del que es fa la fotografia. Amb procediments digitals, però, s'aconsegueix la correcció de les distorsions geomètriques, amb la qual cosa tot el mapa es transforma en una projecció ortogonal i, d'aquesta manera, cada punt de la imatge es troba sobre la vertical del punt de terreny que representa i es manté, per tant, la proporció real entre els elements. Com que les fotografies són de finals dels anys 80, obtenim amb aquests fulls una representació molt actualitzada de la realitat catalana i és força senzill reconèixer els accidents geogràfics i els camins de les contrades del Moianès.





