

UNES MOSTRES D'ARQUITECTURA MODERNISTA A SANT SADURNÍ D'ANOIA

ALBERT CUBELES I BONET

Aquestes notes sobre l'arquitectura modernista a Sant Sadurní d'Anoia, que malgrat ésser limitada és força representativa, descriuen les obres realitzades per tres arquitectes que actuaren dins els paràmetres modernistes: Santiago Güell, Miquel Madurell i Rius i la figura excepcional de Josep Puig i Cadafalch. Si artísticament Güell i Madurell miraven cap al passat i no van aportar res de nou, Puig i Cadafalch, tot i partir del passat, mirava cap al futur: les obres que va realitzar a Can Codorniu en són un exponent, ja que s'hi veu un catàleg de solucions diverses que van del modernisme més experimental fins al purisme formal. Això és el que hem volgut reflectir.

UNES MOSTRES D'ARQUITECTURA MODERNISTA A SANT SADURNÍ D'ANOIA

El modernisme a Sant Sadurní d'Anoia té un caràcter limitat, encara que força representatiu. És limitat perquè només hi ha tres arquitectes que puguin considerar-se modernistes o que es mouen amb claredat dins dels paràmetres del modernisme: el vilafranquí Santiago Güell, Miquel Madurell i Rius i la figura excepcional de Josep Puig i Cadafalch, amb els seus treballs per a la família Raventós. Però no ens hem de deixar enganyar per aquest grup tan petit d'arquitectes, perquè, en canvi, la representativitat de la feina que van fer es pot constatar en la diversitat de tipologies d'edificis que van projectar. Hi ha habitatges urbans, torres, seus d'entitats públiques i instal·lacions industrials.

Les primeres edificacions modernistes que trobem a Sant Sadurní d'Anoia són obres fetes a partir del 1900. Però anys abans (des del 1890), ja hi ha mostres que ens indiquen el camí cap a l'assentament d'aquesta tendència artística. En el decurs d'aquests deu anys són dos els aspectes que ens revelen aquest procés de penetració. El primer, més evident, es veu en l'ampliació i la renovació dels repertoris decoratius. El segon aspecte, més subtil, s'observa en els canvis en les formes i la distribució dels balcons i les finestres. Globalment aquest procés no va generar una fractura traumàtica amb les propostes anteriors. Els traçats neogòtics, les línies sinuoses i els altres elements «típicament modernistes» van afegir-se, com una opció més, a l'univers formal de l'eclecticisme. Aquests nous elements van ser emprats pels mestres d'obra i els

arquitectes, juntament amb totes les altres opcions (neogregues o neorenaixentistes, per exemple), sense perdre aquesta facilitat tan característica de l'eclecticisme de combinar coses diferents amb harmonia.

Així doncs, amb anterioritat al 1900, a Sant Sadurní hi havia «coses» modernistes, però no pas «cases». O, si voleu, hi havia cases eclèctiques amb elements modernistes.

La figura de Santiago Güell i Grau pot ser un exemple clar d'aquesta penetració no traumàtica que ara esmentàvem. La seva primera obra a Sant Sadurní data del 1893. Dos anys més tard va ser nomenat arquitecte municipal d'aquesta vila. En aquests primers anys les seves obres encara són més eclèctiques que modernistes. Però l'any 1900 Miquel Esteve i Marganedas va encarregar-li el projecte d'una casa al carrer del Capdaval de la vila, i aquí hi ha un canvi, petit, però un canvi. És d'un edifici de grans proporcions —per a la vila—, i d'una factura notablement senzilla. El seu modernisme es limita a la manera de tractar la decoració de les portes i de les finestres. Es tracta d'un modernisme superficial, cutani, que no trenca amb les maneres de fer de l'eclecticisme; però la majoria dels elements decoratius tenen una forma característicament modernista, i és per això que podem dir que aquesta ja és una casa modernista.

Aquest modernisme cutani que ara esmentàvem no exclou l'agosament tan característic de les construccions d'aquest moviment. Només cal recordar el projecte de la seu de la *Unió Republicana* que el senyor Antoni Carbó va encarregar a Santiago Güell l'any 1905. És un edifici curiós, perquè, malgrat que només és de planta baixa, es caracteritza per l'ús gairebé exclusiu de línies corbes en encadenaments sinuosos. La façana estava rematada per un coronament bastant espectacular. Encara que aquest tipus de solució és present en altres obres del mateix Güell (la casa Figueres de Manlleu, a Vilafranca del Penedès), podria ser que, en el cas particular de la *Unió Republicana*, l'actitud suposadament progressista de l'entitat hagués induït l'arquitecte a emprar unes formes tan dinàmiques.

L'obra més representativa de Santiago Güell a Sant Sadurní d'Anoia és la *casa de Lluís Mestres*. Està situada al carrer del Raval número 25 i el projecte és del 1909. A la façana l'arquitecte va combinar



Casa de Lluís Mestres (1909), l'obra més representativa de Santiago Güell a la vila. Està situada al carrer del Raval, núm. 25.

uns recursos d'un referent més tradicional amb d'altres que podem considerar característics del modernisme. Els primers, els podem veure en la distribució de les obertures i el parament de pedra —en fals encoixinat—. Els segons, en la solució emprada en el coronament de l'edifici, i en la decoració esculturada, les llindes de les finestres i les baranes dels balcons. En aquest cas, però, l'exaltació que hem trobat a la Unió Republicana ha estat substituïda per un to més moderat, en el qual els sentits del dinàmic i del reposat conviuen d'una manera equilibrada i compensada.

Miquel Madurell i Rius, nascut a l'Hospitalet l'any 1869, fill del també arquitecte Miquel Madurell i Mas, representa l'entrada d'un modernisme més sòlid a Sant Sadurní, encara que no està del tot desvinculat de l'eclecticisme. Un repàs a la trajectòria professional d'aquest arquitecte ens permet presentar-lo com una figura important, malgrat que no era un autor de primera fila. Per exemple, entre el 1899 i el 1900 va projectar l'edifici del «*Círculo Mallorquín*» a la Ciutat de Mallorca (que és l'actual seu del parlament balear), i a Barcelona, entre el 1902 i el 1904, va construir la *casa de Pablo Uribarri*, al carrer de València número 293 (aquest edifici encara és en peu). També destaca perquè fou el president de l'Associació d'Arquitectes entre el 1922 i el 1925.

De les seves diverses obres a Sant Sadurní, en podem destacar tres: *ca la Maria Sàbat* (o *cal Rigol*), l'edifici de les *Escoles Noves* (Escola Vilarnau) i la seu de l'*Ateneu Agrícola*. *Ca la Maria Sàbat* fou un encàrrec del senyor Francesc Rigol i es va projectar el 1903. L'any següent ja es feien les obres. La casa es va construir en un solar incòmode: estret i en cantonada. Això hauria pogut provocar que la construcció hagués tingut un aspecte cantellut, amb un angle molt pronunciat. Però Miquel Madurell va saber trobar una solució senzilla i eficaç a aquest possible problema. En primer lloc, va disposar que les dues façanes que té la casa fossin idèntiques, de tal manera que cap de les dues sobresurt visualment per damunt de l'altra. En segon lloc, va arrodonir l'angle de la cantonada, i va aconseguir que la transició entre els dos plans fos més suau. La disposició d'un balcó continu a la primera planta reforça aquesta idea d'una major continuïtat. El floró que remata la cantonada, tot i que remarca l'eix, no trenca aquesta idea d'unitat, sinó que la reforça. Es tracta d'una solució hàbil, que reproduïx a una escala més petita i més modesta la solució assajada per Lluís Domènech i Muntaner al *Palau de la Música Catalana* de Barcelona ben pocs anys abans.

De cal Rigol, també en podem destacar el joc d'articulació formal amb línies corbes. És igualment interessant la decoració esculturada del floró, les cornises, les portes i les finestres, així com el disseny de les baranes del baco i del terrat (fetes amb ferro), tot plegat amb motius vegetals.

A la plaça Nova hi ha l'edifici de les Escoles, les obres del qual es van enllestir cap a l'any 1905. A Sant Sadurní ja es parlava de la necessitat d'unes aules noves des del 1880, però no fou fins al 1902 que les paraules es van concretar en una iniciativa tangible. L'edifici té la forma d'una «U» invertida en relació amb la plaça Nova. La façana principal, que correspondria a la base de la «U», té una organització tripartita distribuïda en cinc cossos. Tot i que aquesta construcció és pràcticament contemporània a ca la Maria Sàbat, presenta una manera de fer menys agosarada i més suau en les formes. De fet, aquestes Escoles responen als criteris del modernisme, però la convivència d'elements medievalitzants (les baranes dels balcons del cos central), amb d'altres de referent clàssic (les pilastres amb capitells a la manera



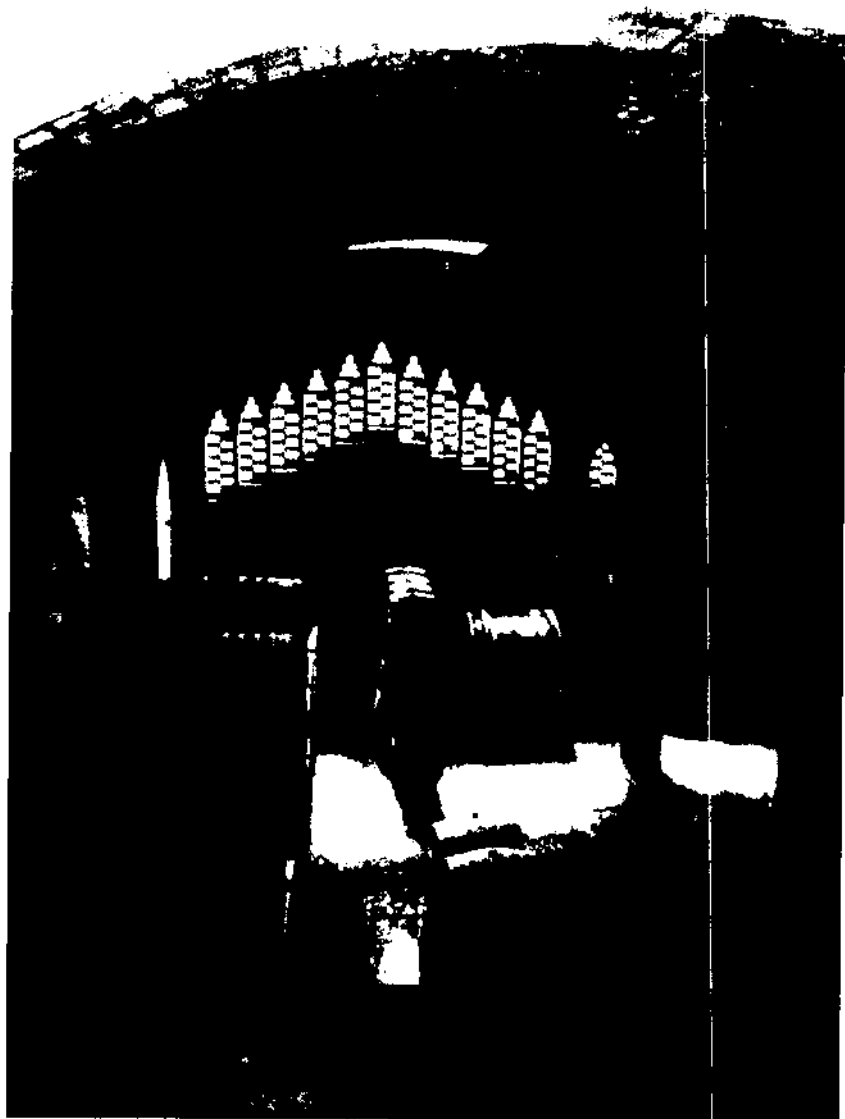
Edifici de les Escoles Noves (1905) (ara Escola Vilarnau), a la plaça coneguda popularment com a «plaça Nova», obra de Miquel Madurell.

dels capitells corintis, també al cos central), ens fan pensar en l'hàbil mescla d'estils tan característica de l'eclecticisme.

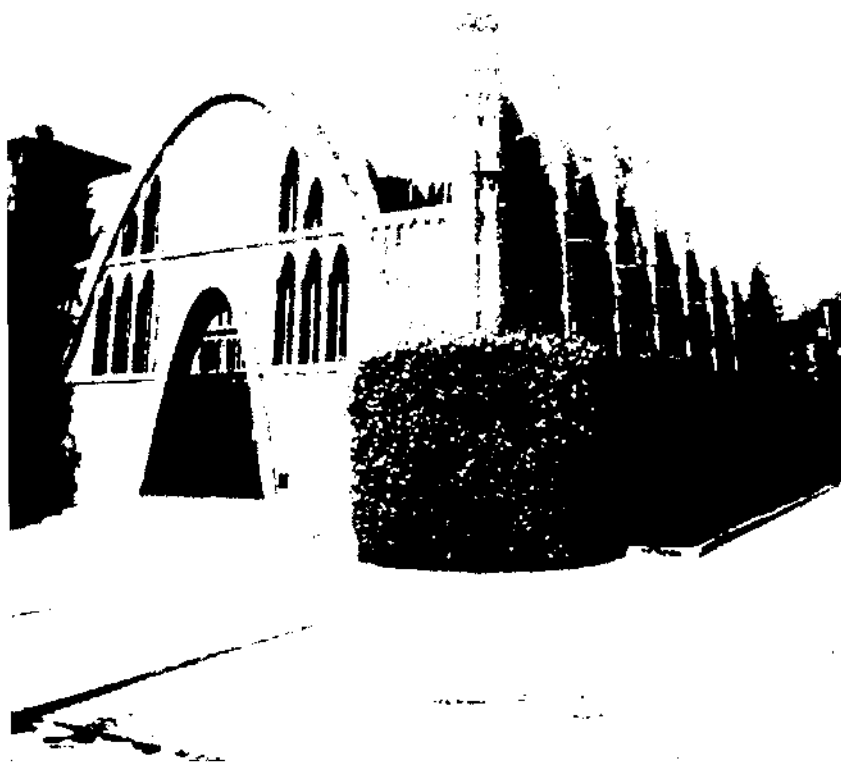
La darrera obra que remarcuem de Miquel Madurell i Rius a Sant Sadurní d'Anoia és la seu de l'Ateneu Agrícola, ubicada al carrer de la riera. Les obres de construcció es van dur a terme amb certa rapidesa l'any 1908: si pel mes de febrer s'estaven fent els fonaments, pel setembre ja s'inaugurava l'edifici. Pocs anys després, el 1911, el mateix Madurell va fer-se càrrec de l'ampliació de l'edifici amb l'addició d'un cos lateral. Les característiques d'aquesta construcció són molt semblants a les de les Escoles Noves. Ara l'ornamentació és més rica i abarrocada, però tampoc s'ha perdut aquesta capacitat de mescla i síntesi d'elements estilístics diversos. És molt trist que aquest edifici no hagi merescut cap tipus de respecte tot i el seu innegable valor arquitectònic: posteriors ampliacions, absolutament maldestres, i la degradació de les estructures originals han provocat que actualment l'edifici de l'Ateneu presenti un aspecte totalment lamentable.

Després d'haver vist algunes obres de Santiago Güell i de Miquel Madurell, ens queda repassar l'actuació de Josep Puig i Cadafalch a Can Codorniu. Els primers contactes entre aquest arquitecte i Manuel Ravenós es van produir cap al 1898. Entre el 1902 i el 1904 es van fer les obres de les diverses instal·lacions industrials i, més endavant, es va construir la nova casa pairal. El conjunt és força interessant, no només per la qualitat de l'arquitecte, sinó també per la importància i la representativitat d'aquestes realitzacions dins de la seva obra. Aquí hi ha tot un catàleg de solucions diverses que van des del modernisme més experimental fins al purisme formal suggeridor del que serà el noucentisme.

Les instal·lacions industrials són el *Celler gran*, el *Porxo de les premses* (situat damunt del celler en esglaó) i el *Pavelló d'expedicions*. El Celler és una obra plenament funcional, en la qual no hi ha concessions decoratives. Uns grans arcs torals, de maó vist —de sis metres de llum— i que es recolzen sobre uns pilars (també de maó), sostenen una coberta amb bigues de ferro i revoltons. És un espai unitari que ens recorda algunes solucions de l'arquitectura civil del gòtic català, per exemple el *Saló del Tinell* o el *Saló de Cent* a Barcelona. El porxo de les premses s'estructura en un seguit de naus cobertes amb voïtes de full de rajol que estan muntades sobre uns arcs diafragma de mig punt. A la façana, cada tram de volta correspon a una obertura resolta amb un arc apuntat. Cada tram està rematat per un capcer esglaonat, el qual està



Detall del Celler gran de Can Codorniu (1904), obra plenament funcional de Puig i Cadafalch.



Exterior del pavelló d'expedicions (1904) de Can Codorniu, amb els seus pinacles i les arcades parabòliques, obra atípica de Puig i Cadafalch.

decorat amb un mosaic fet amb trencadís d'ampolles de cava —una idea força original—. Tot i que la presència dels arcs apuntats i del capcer esglaonat ens remeten a les habituals fórmules neogòtiques de Puig (clarament referides a les formes gòtiques septentrionals), la solució emprada a l'interior d'aquest porxo té més a veure amb la idea de simplicitat que caracteritza el celler. El pavelló d'expedicions, tot i que també presenta l'aire descarnat que proporciona l'ús sistemàtic de la rajola i del maó vist, respon a uns altres criteris. És una obra atípica dins de la trajectòria de Puig i Cadafalch, encara que no és única, perquè va emprar una solució estructural característica d'un altre arquitecte: l'arc parabòlic. Això ens suggereix la possibilitat que Puig hagués volgut experimentar amb les formes que habitualment emprava Gaudí. A l'exterior, els pinacles que rematen cadascun dels trams semblen reforçar aquesta opció «guadiniana».

La *casa pairal* és una construcció de planta quadrada amb soterrani, planta baixa, pis i golfes. A l'interior hi ha un pati amb una lluernia. A un dels angles de la casa hi ha una torratxa circular que té una coberta cònica amb escates vidriades. El model no és gaire diferent del de la *casa Garí* de Sant Miquel del Cros (a tocar d'Argentona), però la *casa Raventós* crida l'atenció per la seva simplicitat, la qual, si no fos per la torre, correspondria gairebé a la d'una construcció popular.

En una apreciació global, crida l'atenció que Puig i Cadafalch insistís tant en aquesta idea de simplicitat vinculada a un interès cap a les formes de l'arquitectura catalana —històrica o popular—, quan aquests interessos són més propis del noucentisme. Precisament al Congrés Internacional d'Arquitectes que es va celebrar a Madrid el 1904, Puig va insistir sobre la importància que tenia la recuperació i el desenvolupament de les solucions d'estructures de coberta i sosteniment en volta catalana. En definitiva, malgrat que encara estem davant d'un Puig plenament modernista, ens fa l'efecte que en aquest conjunt d'idees que observem a Can Codorniu ja havia obert la porta del camí que el faria evolucionar cap al noucentisme, un camí que es concretarà definitivament anys més tard.

Al capdavant, però, aquest interès que Puig i Cadafalch tenia per les formes arquitectòniques del passat, no deixa de ser una variació sobre el tema dels «neos», i en aquest sentit se'l pot relacionar amb Santiago Güell i Miquel Madurell. I aquesta similitud no és exclusiva d'aquests tres

arquitectes, perquè, de fet, el modernisme va jugar amb les mateixes cartes que l'eclecticisme —encara que ho fes jugant a un joc distint—. No obstant això, tota comparació directa és insostenible, perquè, més enllà de la coincidència que hi ha en els territoris estilístics, existeix una diferència notable en la qualitat artística dels tres arquitectes. Si hem de concretar aquestes diferències artístiques, potser el més útil és indicar que, mentre que Güell i Madurell miraven cap al passat, i no van aportar res de nou, el tercer, tot i partir del passat, mirava cap al futur, i ens va suggerir solucions que seran les pròpies dels arquitectes de deu i vint anys més endavant. I és precisament aquesta diferència la que ens permet assegurar el caràcter extraordinari de Puig i Cadafalch.

Des d'un punt de vista estrictament històric, Puig i Cadafalch —i els altres pesos pesants del modernisme català— mereix l'atenció dels estudiosos, però no pas tota l'atenció (que és el que succeeix habitualment). Perquè aquestes grans figures van ser gent excepcional, que no ens serveix per explicar el comú, el quotidià, l'habitual. Els arquitectes del «dia a dia» eren gent com Santiago Güell o Miquel Madurell, uns arquitectes que potser no van ser grans creadors, però que mereixen l'atenció dels especialistes i l'interès de tothom. Perquè ells —i els que són com ells— no eren, no són, ni seran l'excepció que confirma la regla, sinó la regla mateixa.