

# L'entorn natural i el creixement urbà de Granollers

## Treballs

**Gemma Conde i Cros**

Llicenciada en Ciències Ambientals, UAB

**Xavier Martí i Ragué**

Doctor en Geografia, UAB

### INTRODUCCIÓ

La urbanització intensa a què està sotmès el territori vallesà, i més concretament l'augment i l'expansió de l'àrea de cohesió urbana que envolta Granollers en els darrers decennis, justifica l'interès per estudiar l'estat i l'evolució dels sistemes ecològics afectats per aquest procés.

Durant els anys 1996 i 1997, i dins el conveni signat entre l'Ajuntament de Granollers i la Universitat Autònoma de Barcelona, s'ha realitzat un projecte de final de carrera de la llicenciatura de Ciències Ambientals que va recollir, aprofundir i desenvolupar els coneixements actualitzats sobre l'estat ecològic del municipi (CONDE, 1997). D'altra ban-

da, i paral·lelament, en el marc d'una tesi doctoral elaborada al Departament de Geografia de la UAB es va analitzar, des d'un punt de vista ambiental, el cas de Granollers com a exemple de les contradiccions que en general es produeixen entre el creixement urbanístic i el medi ambient (MARTÍ, 1997).

Donar a conèixer conjuntament els resultats d'ambdues recerques ens va semblar interessant especialment en aquests moments en què Granollers està duent a terme la seva primera auditoria municipal i iniciant, per tant, un procés social de reflexió sobre el passat, el present i el futur del seu territori i dels seus habitants.

## EL MARC SUPRAMUNICIPAL

Des de la redacció d'un estudi aprofundit sobre el medi natural de la plana vallesana dut a terme per DIEGO i altres (1994), hi ha una proposta d'àrees d'alt interès natural (que no formen part del PEIN) mitjançant les quals l'autor fa una aproximació significativa a l'estat actual i als valors que atresora l'estructura natural residual de les grans accions urbanitzadores d'aquesta segona meitat del segle XX al Vallès Oriental (vegeu mapes 1 i 2).

Les petites taques urbanes de Mollet-Parets i Granollers inserides l'any 1960 a les planes properes al riu Tenes i al Congost s'han anat transformant, a partir de la construcció dels grans eixos

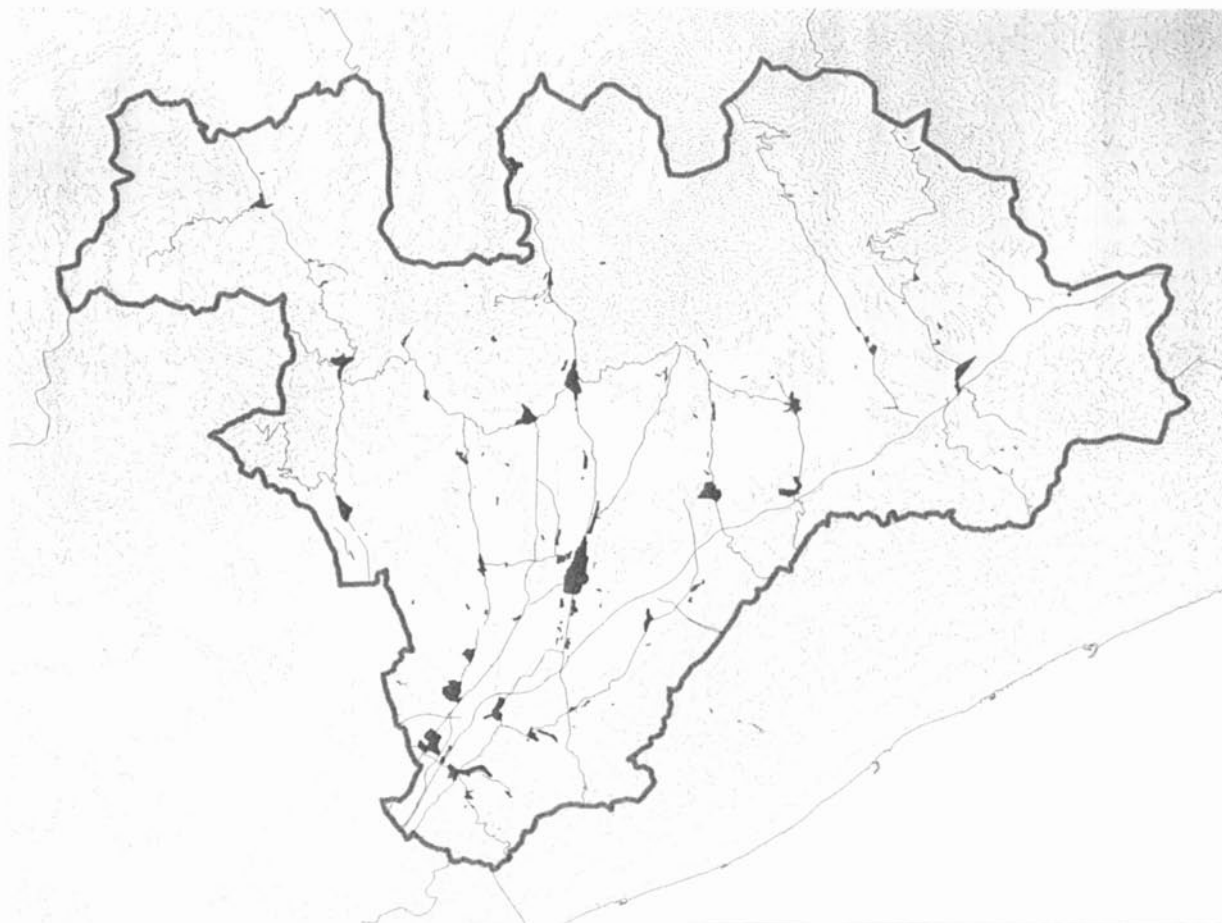
viaris i de les zones industrials annexes pel sud d'ambdues àrees, en una gran taca urbana apendicular del conjunt urbà més proper a la conurbació barcelonina. Aquesta explotació urbana ha assolit ritmes de creixement vertiginosos i sense cap precedent en la història de la comarca. Entre 1972 i 1986, les zones urbanitzades van créixer a un ritme superior a les 300 ha/any (SERRATOSA, 1994), de tal manera que en un any s'ocupava tres vegades més terreny que en tota la història del territori vallesà fins a 1880. (Aquell any hi havia al Vallès Oriental 113,4 ha urbanitzades i l'any 1992 n'hi havia 7.946,7). Com a conseqüència d'aquest procés, el medi natural vallesà ha patit diverses afectacions que es poden resumir en

desplaçament, fragmentació del territori i pèrdua irreversible d'hàbitats, ambients i espècies animals i vegetals d'alt interès ecològic. La situació actual dels ecosistemes naturals de la plana vallesana reflecteix, per tant, la predominança dels valors urbans enfront de la protecció i la conservació d'ecosistemes i de paisatges poc transformats.

El Vallès Oriental està dins de l'àmbit de la regió metropolitana i, concretament, Granollers pertany a l'anomenada segona corona, és a dir, al mercat indirecte de Barcelona. El protagonisme de Granollers com a subcentre metropolità vertebrador del territori de la segona corona és inqüestionable.

Mapa 1: el Vallès Oriental: taques urbanes i eixos viaris l'any 1960.

(Font: elaboració pròpia a partir de la fotointerpretació d'una fotografia aèria de l'any 1957.)



Davant d'aquesta opció econòmica i territorial d'urbanització progressiva calia una reflexió profunda i una observació acurada del que resta poc transformat, poc urbanitzat, a fi de fer plenament conscients, des d'una òptica de sostenibilitat, les opcions de futur sobre l'ús o la protecció dels sistemes naturals vallesans.

Malauradament, ni el Pla Territorial General de Catalunya (BORRÀS, 1996), que assigna al Vallès Oriental una funció de «reequilibri metropolità», és a dir, de territori capaç d'acceptar creixement, ni el Pla territorial metropolità de Barcelona que està elaborant el Departament de Políti-

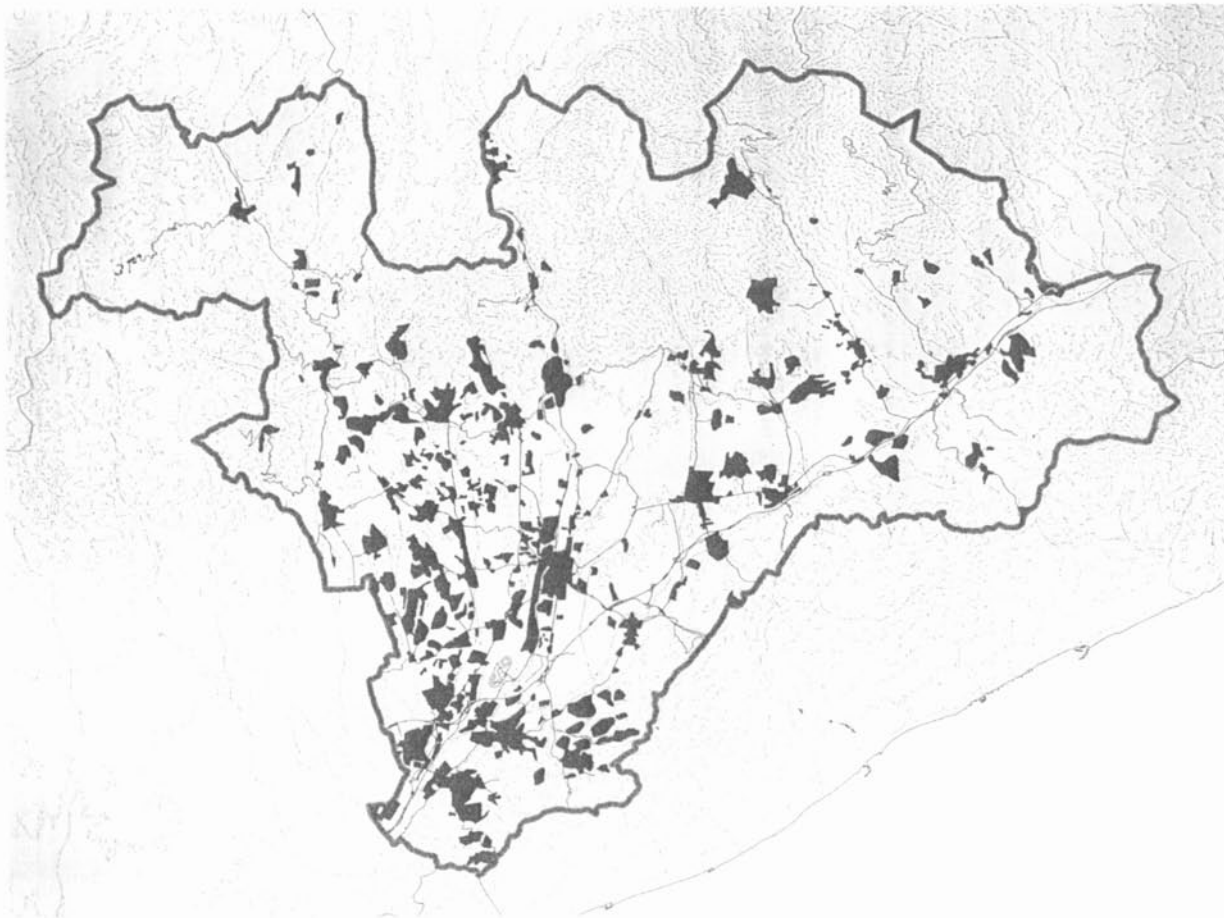
ca Territorial, ni el Pla de carreteres (vegeu mapa 3) no contenen aquesta reflexió ni les anàlisis ambientals suficients per a establir les bases objectives necessàries per a prendre decisions de futur que no eliminin completament els valors i les potencialitats ecològiques i d'ús social que encara té el medi natural vallesà.

Així, doncs, l'anàlisi detallada del medi natural i la confecció de mapes ambientals realistes i actualitzats són els únics elements d'objectivitat que ens poden permetre conèixer suficientment bé l'entorn abans d'actuar. La presa de decisions que afectin l'estructura sistèmica del medi natural a escala comarcal, metropolitana o

regional requereix, per tant, el coneixement a escala local dels detalls que ofereixen conjuntament visions realistes del medi ambient en aquests àmbits. A tall d'exemple, la repercussió ambiental que representa considerar, en el planejament metropolità, els entorns de Granollers, Mollet i Parets com una sola «illa metropolitana» de 6.642 ha en la qual el creixement urbanitzador tindrà poques limitacions, es pot considerar enorme tant des de la perspectiva de l'estructura del medi natural com de la perspectiva de la qualitat de vida dels ciutadans que viuen o que viuran en aquesta «illa».

Mapa 2: el Vallès Oriental: taques urbanes i eixos viaris l'any 1992.

(Font: elaboració pròpia a partir del Sistema d'Informació Ambiental de Catalunya.)





Mapa 3: el Vallès Oriental: planejament viari i paisatges vallesans.  
(Font: elaboració pròpia a partir del programa CORINE Land Cover.)

## L'ÀMBIT LOCAL

### L'estat actual de l'entorn natural a Granollers

Granollers ha experimentat un elevat creixement industrial i urbanístic condicionat per l'àmbit comarcal i metropolità que l'envolta. Aquest creixement accelerat experimentat en els darrers anys ha provocat un desenvolupament molt ràpid del municipi que no ha tingut en compte les exigències fonamentals de l'entorn natural circumdant.

La ubicació de molts polígons industrials, la sobreestimada oferta del sòl industrial, el creixement de la zona urbana, el gran nombre d'infraestructures viàries que travessen el municipi i

la regressió dels ecosistemes agro-forestals han provocat que el sistema natural de Granollers es trobi fragmentat, molt diferenciat i, en determinades zones, degradat.

Les zones boscoses que resten al municipi ocupen una superfície molt petita (el 4% del territori) i estan fragmentades, és a dir, manca un continu forestal important. Els motius principals pels quals es conserven són orogràfics: fan molt pendent i són poc accessibles.

La fauna present és la típica que ens podem trobar als municipis del Vallès, encara que més reduïda del que seria d'esperar a causa de l'escassa representació vegetal i, en alguns casos, també a

causa del seu estat de conservació.

El gran pes del sector industrial és un dels factors que han determinat la disminució del sòl agrícola i forestal al municipi. A més, la ubicació industrial normalment va molt lligada al procés de fragmentació del territori, ja que, a part del sòl que consumeix, és necessària una xarxa de comunicacions important per al seu subministrament i la seva distribució.

### Medi natural i planejament a Granollers

L'ocupació i la urbanització de sòls es programa i es planifica a partir del Pla general d'ordenació urbana. Aquest pla, aprovat definitivament el 27 de juny de 1984,

és encara vigent, però ha sofert dues adaptacions principals: d'una banda, «la modificació de profundidades y alturas» el 18 de juliol de 1989 i, d'altra banda, «la Revisió del Programa d'Actuació i modificacions puntuals» el 25 de juny de 1993. El desenvolupament d'aquest planejament general es fonamenta en divuit plans parcials, dels quals quinze tenen aprovacions definitives, i seixanta plans especials, dels quals trenta-cinc tenen també aprovacions definitives (TOMÀS, 1996).

Aquest planejament configura i dissenya les tendències actuals en el creixement. La seva anàlisi, des d'una òptica de l'entorn natural afectat, possibilita la valoració del conflicte o contradicció entre urbanització i conservació del medi natural.

En el planejament de Granollers es detecten certes zones on es manifesta un conflicte amb les tendències de creixement i el medi natural. Seria necessària una revisió exhaustiva del planejament per a evitar aquestes incongruències, encara que les més destacades serien la sobreestimació de l'oferta del sòl industrial, la instal·lació recent d'un polígon industrial que és limítrof amb el nucli urbà i l'escanyament i el tancament que estan patint determinades zones que tenen una funció de corredor biològic o de connectivitat molt important a nivell local o comarcal. Aquesta anàlisi s'ha fonamentat, d'una banda, en la informació relativa a la connectivitat i a la importància de les àrees d'interès natural de la plana del Vallès (DIEGO *et al.*, 1994), i

d'altra banda, en els treballs de camp que han servit per a l'elaboració del nou mapa ecològic de Granollers.

## VALORACIÓ DETALLADA DELS PUNTS DE CONFLICTE

### Pla de Palou, zona sud, llera esquerra del Congost

És una àrea agrícola amb poca superfície forestal, d'alt interès i amb una funció de connexió interna que té com a eix la part final del riu Congost abans de desguassar en el riu Mogent; a més, té com a límit sud-est l'A-7 i com a límit nord-oest la carretera N-152.

El conflicte es dona per una ocupació amb equipaments de caire ambiental (depuradora, la seva ampliació i les futures plantes de tractament de runes i de compostatge) de les zones riberenques del marge esquerre del riu. Aquesta ocupació s'ha d'afegir a la que presenta el marge dret, que consolida i contribueix a una pressió urbana més gran sobre el

sistema natural associat al riu Congost.

Tot i que el pla parcial aprovat preveu una cessió de terrenys a la zona del Congost com a verd públic, seria convenient estudiar el disseny futur d'aquesta zona d'equipaments ambientals per tal de garantir que la seva construcció i la seva positivitat ambiental no signifiquin, al mateix temps, una hipoteca dels valors i de les potencialitats ecològiques i de lleure que encara atresora aquest marge del riu.

### Zona del bosc de can Ferran i coll de la Manya

Correspon a les darreres zones boscoses de l'àrea d'alt interès situada a l'oest del terme municipal. Precisament l'escassetat del bosc al municipi, i en concret en aquesta àrea, justifica la protecció i el respecte d'aquestes zones arbrades per part del planejament. Aquestes zones es situen justament molt a prop i sovint estan afectades pel planejament aprovat que en deriva. L'expansió

Vista de Granollers des de la serra de Llevant. (Fotografia: G. Conde.)





sió industrial i la construcció de la ronda sud de Granollers han contribuït a la fragmentació i a l'ocupació d'aquestes unitats forestals.

El conflicte que genera el desenvolupament urbanístic previst (Pla parcial del coll de la Manya) rau clarament en l'aïllament del bosc de can Ferran, rodejat per sòl industrial per totes les bandes i mancat de connexió amb l'exterior i amb el conjunt de l'àrea natural d'alt interès.

Les propostes d'adaptació del Pla parcial serien, doncs, no aïllar el bosc de can Ferran i evitar la construcció de la carretera o vial que està previst que travessi aquest bosc, ja que es considera innecessària atenent que hi ha un altre vial proper que pot complir les mateixes funcions.

### Zona de can Bassa

Es tracta d'una zona eminentment agrícola afectada per la forta pressió del creixement de la ciutat de Granollers, que genera horts marginals, degradació natural, erms, etc. Està situada dins l'àrea natural d'alt interès. Els desenvolupaments urbanístics previstos en aquesta zona trenarien definitivament la relació del conjunt zonal amb el riu Congost i reduirien substancialment la superfície de l'àrea, per la qual cosa el seu límit occidental passaria des del riu Congost fins a la línia de tren entre Barcelona i Portbou.

Les propostes per a compatibilitzar el creixement i la protecció del patrimoni natural consistirien

a mantenir, mitjançant les cessions reglamentàries i una part del 10% d'aprofitament mitjà, una zona verda naturalitzada intermèdia i prou ampla de tal manera que es pogués mantenir la connexió entre la resta de l'àrea d'alt interès que s'estén fins a la C-1.415 i el riu Congost.

### Zona de can Gordi-can Català (sota el circuit d'alta velocitat de Catalunya)

Aquesta zona, predominantment agrícola i amb alguna massa boscosa propera al riu Congost, pertany també a l'àrea d'alt interès natural NI-55. Els desenvolupaments industrials programats tendeixen a ampliar la barrera urbana constituïda actualment pel circuit, el ferrocarril i la carretera BV-5.003, i a aïllar principalment el riu Congost de la resta de l'àrea. La proposta de gestió sostenible seria, doncs, evitar l'ampliació de la taca urbana unificada i l'aïllament del riu respecte de la resta de l'àrea. Aques-

ta gestió es podria concretar en la mesura de deixar el bosc de can Cabanyes com a zona forestal i fer les cessions de verd públic entre la nova zona industrial i el circuit.

### Zona de la torre Pinós

Aquesta zona aturonada, tot i no tenir una importància ecològica intrínseca molt elevada, pertany a una àrea d'alt interès natural de gran superfície que té una continuació cap al terme de les Franqueses del Vallès, que al mateix temps s'inclou dins del corredor ecològic més ample i important situat entre el massís del Montseny i el Montnegre-Corredor, i que està format per les àrees NG-60 i 61.

El desenvolupament residencial previst al nord de la C-251 encara no està programat, però s'hauria de compatibilitzar tot mantenint les cessions de verd al nord-est per a reduir al mínim l'àrea d'interès.

La ubicació del sector industrial no sempre ha seguit criteris ambientals.  
(Fotografia: D. Carrera.)



## PROPOSTES DE GESTIÓ

### Gestió i protecció dels conreus

La funció ecològica de l'agricultura com a activitat humana sostenible permet el manteniment i, en segons quins casos, la potenciació de la diversitat, a més de la funció de fase intermedia entre l'activitat pròpiament urbana i el medi natural. Per tant, és necessari i recomanable establir un sistema de protecció de l'agricultura per a poder garantir en un futur la seva continuïtat i el manteniment de les seves funcions ecològiques. Aquesta continuïtat es podria garantir en el plantejament general del municipi per mitjà de la definició d'un sistema general agrícola d'interès públic. Aquesta nova figura, que cal definir més concretament d'acord amb les característiques i les necessitats locals, hauria d'assegurar, doncs, el manteniment i el desenvolupament de l'activitat agrícola al municipi en unes condicions de sostenibilitat.

Les directrius bàsiques per a la gestió dels conreus són: manteniment, millora de la tecnologia amb criteris de sostenibilitat, diversificació, abastar i interessar el mercat local.

### Gestió i protecció del bosc

L'extensió de boscos al municipi és molt reduïda i el seu pes específic és molt poc important. Aquests ecosistemes s'han de protegir i potenciar, i també se n'ha d'evitar, costi el que costi, la disminució.

A més a més, s'observa que tots els boscos es localitzen al llarg



Zona de la torre Pinós. (Fotografia: L. Milà.)

del recorregut de la línia de RENFE que va a Vic i de manera molt fragmentada. L'objectiu primordial consisteix a ampliar la zona forestal de tal manera que les petites illes de boscos deixin d'estar aïllades i formin un continu agro-forestal. S'ha de dur a terme una gestió que potenciï la no fragmentació del bosc i que permeti que els punts de pas entre els diferents boscos no siguin colls d'ampolla, sinó que siguin un pas ampli i sense gaires riscos per a la fauna.

Promoció de la diversitat: cal potenciar les espècies autòctones i, dintre de les autòctones, les que han deixat d'estar presents en el terme municipal per acció de l'activitat humana. En el plantejament general s'hauria d'incloure també el bosc com a sistema general d'interès públic i assegurar, com a mínim, la no-reducció de la superfície forestal del municipi.

### Pla d'educació ambiental

Seria molt interessant l'elaboració d'un pla d'educació ambiental per tal de crear una conscienciació de l'entorn on està ubicat Granollers. Així, es detecta que la mateixa gent del municipi desco-neix força el seu entorn immediat i en canvi coneix molt millor altres entorns situats més lluny (Montseny, Corredor,...). Predomina la idea preconcebuda que per a gaudir de la natura cal anar molt lluny de la ciutat i que prop d'una gran ciutat no hi ha zones i ecosistemes interessants.

Una manera d'instaurar una consciència i una identificació ambiental entre la població és fer que descobreixi els valors del seu medi natural més immediat. Seria molt interessant que s'elaborés un pla de comunicació amb el ciutadà per tal d'informar-lo de tota la recerca feta relacionada amb el medi ambient.



A Granollers encara hi ha zones com aquesta (alzar de Sant Nicolau).  
(Fotografia: L. Milà.)

A més, per a complementar aquests estudis o per a iniciar-ne d'altres seria molt enriquidor reunir grups de treball on participessin ciutadans i tècnics. Conjuntament, caldria efectuar un pla d'informació sobre el valor del medi natural mitjançant la difusió de tríptics d'itineraris, els quals serien distribuïts per les escoles i en determinats punts estratègics: Ajuntament de Granollers, Museu de Granollers-Ciències Naturals, Museu de Granollers, Centres Cívics, etc.

Un dels instruments més importants en l'educació ambiental és fer itineraris. Els entorns urbans no són una excepció i es poden estudiar amb profit per mitjà d'aquest procediment. Un dels avantatges més importants de l'itinerari és que facilita una

aproximació global sobre la base de l'observació. En aquest cas s'ha optat per fer tres itineraris diferents: un itinerari forestal, un itinerari agrícola i un itinerari fluvial; hi ha també la possibilitat de passar d'un itinerari a un altre. En definitiva, l'elecció d'aquests itineraris s'ha basat en criteris ecològics i paisatgístics.

## CONCLUSIONS

Granollers està situat en un punt estratègic dins de les vies de comunicació. Aquest aspecte ha influït molt en el seu desenvolupament com a urbs i ha afectat directament l'estat actual del seu medi natural.

Els sistemes naturals de Granollers han sofert una regressió important fruit del desenvolupament industrial i urbà del municipi. La urbanització de Granollers esdevé un procés intens i conjunt de la continuació urbana de Barcelona-Montcada-la Llagosta-Mollet-Parets-Llicà de Vall-Granollers-les Franqueses; i s'hi afegeix un fort creixement industrial i residencial a causa de l'efecte de la proximitat de Barcelona.

També cal destacar la tendència de regressió dels ecosistemes agrícoles i forestals a causa de l'increment d'altres usos del sòl. La planificació urbanística actual mostra que els espais agrícoles estan condicionats pels interessos territorials i econòmics d'un model de municipi i que van perdent terreny per l'avançament del nucli urbà, per l'ampliació del sòl industrial i pels equipaments.

Un altre aspecte important que cal tenir en compte és la xarxa de comunicacions que passen pel terme municipal. Granollers està situat en una zona de pas molt important per on passen moltes infraestructures viàries que tenen una funció de connexió regional, comarcal i local. Aquestes infraestructures porten un efecte d'impermeabilització molt important que deixa inconnexes les zones que divideix. Aquest és el cas de l'A-7, de la ronda sud, de la via interpolar i de la C-155, que són totalment impermeables. Encara que per Granollers passen moltes infraestructures viàries, no hi ha cap pas construït exclusivament per a la fauna. Sí que hi ha passos per als vianants i passos per als cotxes, els quals possiblement són utilitzats per la fauna a falta de passos específics.

## BIBLIOGRAFIA

- BAULIES, J. *et al.* (1986): *Aproximació al medi natural i a la història de Granollers*. Estudis de Granollers i el Vallès Oriental I, Ajuntament de Granollers, Granollers.
- BORRÀS, A. (1996): «L'agricultura com a bé escàs. Un creixement il·limitat en un territori limitat». En: *Ecologia i territori a Catalunya. Una crítica ecologista al Pla Territorial general de Catalunya*. Servei de publicacions de la UAB.
- CONDE, G. (1997): *El medi natural a Granollers*. Projecte de final de carrera de la llicenciatura de Ciències Ambientals, text inèdit.
- DIEGO, F.; MARTÍN, J.; RIBAS, J. (1994): *Connexions biològiques dels espais d'interès natural del Vallès. Criteris de conservació*. Departament de Medi Ambient, ADENC, text inèdit.
- MARTÍ, X. (1997): *La dimensió ambiental de la geografia regional. L'exemple del Vallès Oriental*. Tesis doctoral inèdita, UAB.
- MONTAGUD, E. *et al.* (1990): *Aproximació a l'ecologia urbana de Granollers*. Museu de Granollers, text inèdit.
- RUEDA, S. (1995): *Ecologia urbana*. Beta Editorial, Barcelona.
- SERRATOSA, A. (1994): «Els espais oberts en el planejament metropolità: realitats i propostes». *Papers*, núm. 20.