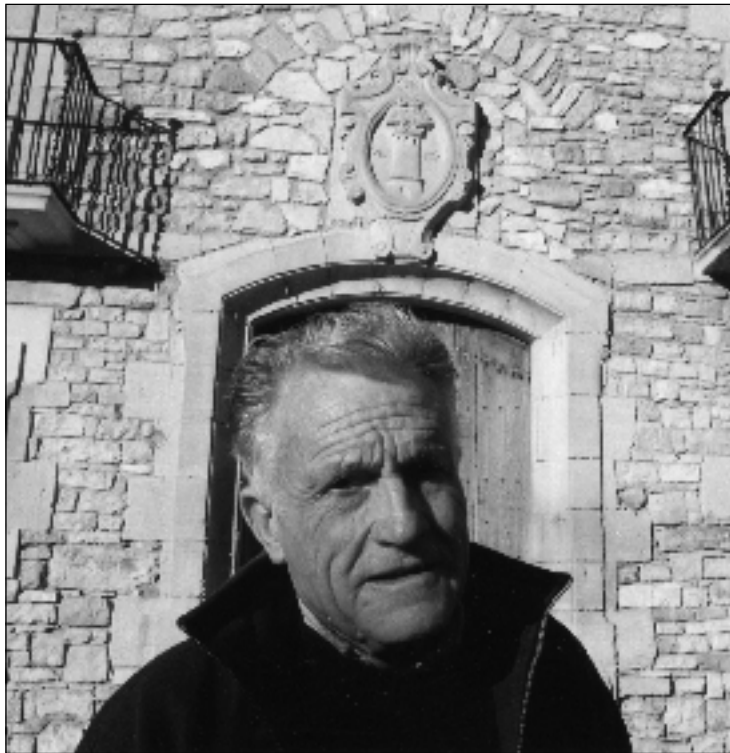


**Ramon Boleda Cases,
Aportació arqueològica i històrica
d'un investigador local**

(Verdú, Urgell, Terres de Ponent)



Per Miquel Torres Benet i Guiu Sanfeliu Rochet



PREÀMBUL

La present biografia que teniu a les mans, assumeix el seu propòsit a partir de la XXXV Jornada de Treball del Grup de Recerques de les Terres de Ponent, celebrada a Verdú el dia 7 de novembre de 2004. Jornada de Treball en la qual es fa un merescut Homenatge a l'historiador local Ramon Boleda Cases. Tot i que des d'un primer moment té l'aire d'un encàrrec per l'ocasió, trobem ja amb anterioritat, breus apunts biogràfics de caràcter divulgatiu com «*Ramon Boleda Cases, l'home dels padellanos de Verdú*» (TORRES, 1997), o reconeixements més oficinosos, inclosos dins treballs genèrics que n'avalen la feina feta de Boleda com «*Història de les excavacions arqueològiques a la comarca de l'Urgell (II), de la postguerra a l'any 1975*» (SAULA, 1994) i «*L'arqueologia a Catalunya durant la república i el franquisme (1931-1975)*» (GONZÁLEZ, 2002).

Partint d'aquesta premissa, i tenint en compte que l'any 1976 Ramon Boleda ha estat un dels fundadors del Grup de Recerques de les Terres de Ponent, el present reconeixement a la seva obra en el camp de l'arqueologia i de la història local i comarcal assumeix un caràcter de transcendència i d'amistat que honora les bases estatutàries que al seu dia va ajudar a crear.

Sobre la figura de Boleda se'n pot dir moltes coses, ja que la seva implicació en aspectes socials del seu poble, ha estat una constant en ell des de ben jove. Però entenem que el caràcter científic d'aquesta biografia ens aparta d'aquests aspectes socials, motiu pel qual, tan sols ens limitarem a enumerar-los per a deixar-ne constància documental. Cal precisar, també, en aquests moments de joventut, l'empremta que va deixar en ell el seu mestre predilecte «Mn. Binefa» a l'escola religiosa de Sant Pere Claver de Verdú. Empremta que forja en ell la creença religiosa a través d'agrupacions catòliques com «Els Avanguardistes» i posteriorment la «Federació de Joves Cristians». Tret aquest, que marca la seva espiritualitat com a cristià i potenciat la seva afinitat a l'estudi de temes religiosos de la seva vila, inicialment amb treballs més breus com, «*Les creus de terme i el Via Crucis*» 1981, i diversos estudis sobre personalitats religioses com «*Joan Terés Borrull. Arquebisbe i Virrei*» 1982, evolucionant cap a treballs molt més acurats com «*La Purisima de Verdú*» 1999. Sense obviar la seva participació activa en aquells aspectes que requereix la seva vila: membre del Sometent i Alcalde de Verdú. 1962-1971.

També a expenses d'aquesta formació catòlica i de l'erudició històrica que ha desenpenyat, l'any 1969 el seu amic, Josep Joan Piquer i Jover, el va proposar per a ser nomenat membre de la Comunitat Cistercenca de Vallbona. Distinció de caràcter catòlicista que pretenia dotar als seus membres per les seves aptituds, el grau d'assessors i seguidors de les obres i estudis que es duïen a terme en el cenobi vallboní.

Hem determinat que un dels trets rellevants de Ramon Boleda ha estat la implicació social que ha demostrat al llarg de la seva vida, però l'anàlisi biogràfic ens mostra que ha desenvolupat una participació social intermitent, la qual s'ha compaginat i estructurat amb les aportacions arqueològiques i historiogràfiques. Si ja es feia evident un primer període d'implicació social durant el període franquista, ara, en temps de democràcia i havent deixat de banda les prospeccions arqueològiques, Boleda reprèn novament la participació en els esdeveniments socials del seu poble i comarca. Així, durant la seva etapa de jubilat és nomenat membre del Consell Consultiu de la Gent Gran de l'Urgell, l'any 1997.

I mercès al seu tarannà obert i distès, a més de la seva reconeguda trajectòria, és nomenat l'any 2001 com a representant del Consell Consultiu de la Comarca de l'Urgell, al Consell Consultiu de la gent Gran de Catalunya, creat aquest mateix any. Localment és homenatjat l'any 1999, com a «Piador de l'any» en la Festa de la Verema i el Vi de Verdú, tant per la seva trajectòria com per les seves aportacions historiogràfiques de la vila i comarca. Trets que també l'any 2001 duren a nomenar-lo «Urgellenc de l'Any» pel Consell Comarcal de l'Urgell i altres entitats culturals organitzadores com Culturalia.

Resta emperò, dos trets socials importants en la trajectòria vital de Ramon Boleda que cal esmentar en aquestes pàgines, tant per la repercussió comarcal que tingueren com per l'empremta que ha solcat en els homes d'aquesta aspra terra. Primerament ens referirem al futbol, una de les grans passions de joventut de Boleda que el duren a ser conegut i respectat en els camps esportius de tots els pobles de la Vall del Corb. Quan Boleda rememora aquestes temps, vénen a la seva memòria noms il·lustres de futbolistes amateurs que compartiren amb ell moments inoblidables, moments que ja són història.

Seguidament, cal esmentar una segona passió amb la qual ha trobat la satisfacció artística que duu a dintre seu, ens referim a la pintura. Ramon Boleda m'explicava que de jove volia ser pintor, potser atret pel gust al dibuix, i barrejava simpàticament, mig en broma mig en serio, l'anècdota familiar del dia que son pare li va preguntar «què voldràs ser quan siguis gran» a la qual ell respongué, «pintor». L'expressió de son pare va ser la mateixa de molts pares que tenien la pagesia com a modus vivendi, «pintor!!!, No! has de ser pagès, sinó qui llaurarà la terra de casa». Quantes vegades aquesta expressió ha truncat les il·lusions de molts joves d'aquestes contrades?, quantes vegades hom ha renunciat al seu esperit artístic en pro de la família?. Inicialment Boleda va limitar-se a la pagesia, però aviat va aflorar el vessant artístic, unes primeres aquarel·les, uns primers olis, i ràpidament li agafa el gust a fer rajoles de ceràmica esmaltades amb colorants i òxids. Una tècnica que diu que va aprendre l'any 1975 en un curs de promoció Social. Aprofitant una convalescència, va acceptar els primers encàrrecs de retolació de plaques artístiques de carrers i cases, com és el cas de Bellmunt, Sant Martí i altres pobles de la zona. Però és en els encàrrecs especials on Boleda treu la seva traça pictòrica, on barreja el gust per l'aquarel·la amb el fervor catòlic i donant com a resultat, temes bíblics perfectament equilibrats: dimensions, perspectives, traç, colors... mai millor dit, Boleda pinta la seva pròpia visió històrica, religió, poble, comarca, terra i també fruit de la seva inspiració pinta algunes aquarel·les amb paisatges marítics.



La Pasqua miraculosa i Multiplicació dels pans i els peixos.

Murals ceràmics que decoren les parets del Casal del Rei Jaume I el Conqueridor de Montsant. Obra de Ramon Boleda Cases.

Però, sense treure ni donar més importància als fets de la seva trajectòria vital, el que més ens interessa remarcar el dia d'avui, en el marc d'aquesta Jornada de Treball de Verdú, són les aportacions arqueològiques i els estudis històrics que ha desenvolupat durant el gruix de les dècades de 1950 a 2004. Així com l'anàlisi de la bibliografia que ha generat durant aquest temps. Aspectes que hem treballat en dos blocs ben definits i remarcables.

1 - INVESTIGACIÓ HISTÒRICA I SOCIETAT. Aportacions i estudis

Casa pairal, família i ofici.

Neix a Verdú l'any 1922, en el si d'una família pagesa formada pel seu pare Flavià Boleda i la seva mare Ramona Cases. La casa pairal del seus avis paterns rep el renom de «cal Sinyoretas» i la casa pairal dels avis materns s'anomenen «cal Trenca». Ramon Boleda, seguint la tradició familiar ha dedicat la seva vida a la pagesia, i cal dir, ara que fa temps que és jubilat que per ell ha estat un ofici estimat. Fins al punt, que analitzant la seva trajectòria agrícola i les seves afeccions a l'arqueologia i a la història local de Verdú, es fa indestriable la simbiosis que s'estructura entre l'amor al territori, la tradició de la terra, l'amor a la família, la sensibilitat per les coses del país, l'esforç humà que reclama una terra aspra i la dedicació constant que reclama

un esperit inquiet i autodidacta. Trets, tots ells, que han forjat el prototip d'historiador local «Ramon Boleda de Verdú», expandit per la contrada durant el període comprès entre les dècades de 1950 a 1980.

Influència de les Guerres Carlistes i la Guerra Civil del 1936

Ramon Boleda, també recorda històries contades d'origen carlista i posteriorment del Requetè, a què fou instruït per part de Mn. Cases. A ell, i al tarannà familiar de «cal Trenca», deu segurament la seva afecció a les guerres carlistes i al seu estudi apassionat, el qual l'ha dut a publicar diversos articles d'àmbit comarcal d'interès remarcable i d'obligada consulta com «*El setge de Guimerà en la primera Guerra Carlista*» (BOLEDA, 1983), editat en una miscel·lània del Grup de Recerques de les Terres de Ponent.

Però també recorda la Guerra Civil de 1936 amb les vivències i les vicissituds d'una família catòlica com la de «cal Sinyoretas» i de tradició carlista com la dels seus avis de «cal Trenca», prou importants com perquè aquests esdeveniments quedin profundament gravats en un nen de 14 anys. Recorda amb claredat les persecucions, els atacs de l'aviació, les estades a les cabanes... i altres episodis, que l'han portat, passat el temps de repressió i en temps de recuperació de la memòria històrica, a una recuperació de la seva memòria viscuda que l'ha dut, durant els últims anys, a publicar tot un seguit d'articles a la revista Nova Tàrraga. Articles que posteriorment ha compaginat perfectament en el «*Llibre de Verdú*» que ell mateix subtitula com a «Cròniques de la història viva» (BOLEDA, 2000). Són en definitiva, un reguitzell d'experiències viscudes i escrites des de la pròpia subjectivitat, sense cercar-ne un aprofundiment excessiu vers els contextos generals, però escrits amb emotivitat i respecte pels testimonis orals dels quals n'ha begut les experiències alienes. Fins al moment, com a historiador local l'aportació més significativa a l'estudi d'aquesta guerra i, de consulta obligada, ha estat el treball sobre el Camp de Concentració dels Omells de na Gaia, escrit a partir de les cartes personals i del testimoni del metge del Camp, i alhora cosí seu, Joan Pujol i Poch (BOLEDA, 2000). Estudi amb el qual Ramon Boleda es pot considerar un dels primers historiadors locals, de les contrades del Corb i de l'Ondara, que treu a la llum temes tan espinosos com aquests.

Formació periodística i arxivística. Influències i aportacions

Fou també obra de Mn. Binefa, la preparació narrativa i el guiatge periodístic que duren a Ramon Boleda a ser l'any 1956 corresponsal de premsa de «El Correo Catalán» i entre 1960 i 1975 de «La Mañana». Espai de temps on compaginar les seves aportacions arqueològiques i participacions socials amb les cròniques i notícies que donaven a conèixer la vila de Verdú a tota la província de Lleida.

Fruit també d'aquest vessant periodístic va establir contactes amb la revista Nova Tàrraga, en la qual com a incansable col·laborador, ha publicat des de 1970 un

nombre important de cròniques socials i d'articles de divulgació històrica, que han ajudat a descobrir comarcalment la vila de Verdú. Així, l'any 1973 se li concedeix el primer Premi del Concurs literari periodístic convocat pel Centre Comarcal de Cultura de Tàrraga, per la publicació de fascicles de la Carta Arqueològica dels Rius Corb, Sió i Ondara, que havia publicat a la revista Nova Tàrraga. Anys més tard, un seguit d'articles publicats en la mateixa revista i de vessant històric, sobre la vila de Verdú, van donar peu a l'edició dels llibres «*Carrers i Places de Verdú*» l'any 1994 i «*El llibre de Verdú*» de l'any 2000, ambdós editats per la Fundació Roger de Belfort, entitat presidida per Manuel Aragonés i de la qual n'és Vocal des de 1999.

En l'obra de Boleda s'observa clarament dues fonts importants de documentació que serveixen de base per als seus estudis històrics: el fons documental i oral de l'autor, amb un abundant legat familiar i, els dos importants arxius de la vila, l'arxiu parroquial i l'arxiu Municipal de Verdú. Abundant font de documentació que ha permès a Ramon Boleda dedicar-se durant tota la seva vida a l'estudi dels seus manuscrits, sense esgotar-los totalment, i a centrar-se plenament a l'estudi de Verdú i comarca, sense necessitat de desplaçar-se a llocs més apartats on buscar documents d'estudi. Aquesta font, per ell inesgotable d'informació local, l'ha permès publicar alguns llibres i treballs localment interessants.

Entre les primeres aportacions cal esmentar «*El llibre de les Stimes de Verdú*» editat el 1973, i «*El Arbó i Terés. Una important família de Bellpuig*» de l'any 1975. Però potser l'estudi de la família del general Prim a Verdú i les guerres del segle XVIII i XIX, n'han estat una aportació constant en el temps, que mostra en l'autor una predilecció per l'estudi d'aquests temes, iniciat amb «*El llinatge dels Prim als arxius de Verdú*» 1974, també el treball ja esmentat de «*El setge de Guimerà en la primera guerra carlina*» 1983, o de «*La vila i el Sometent de Verdú a la Guerra del Francès*» 1990.

L'any 1994 publicava dins la col·lecció de Viles i Ciutats el llibre «*Verdú, des dels orígens fins a la fi del Règim senyorial de Poblet*», on compagina de forma més generalitzada, les aportacions que ha generat les seves prospeccions arqueològiques i l'estudi dels fons locals, a més de l'extensa bibliografia consultada sobre Poblet. Cal destacar també, diversos treballs monogràfics centrats en la vila de Verdú que s'han sustentat en els esmentats arxius locals: «*El castell de Verdú*» l'any 1984, «*Els pous de gel*» de l'any 1985, «*Els molins fariners de Poblet a Verdú*» de l'any 1991 i «*El temple parroquial de Santa Maria de Verdú*» amb plànols de Guiu Sanfeliu i editat dins una miscel·lània monogràfica de temes verdunins, publicada l'any 1991 pel Grup de Recerques de les Terres de Ponent. Treball aquests darrer, que ha estat molt ben considerat pels investigadors medievals i de referència obligada a tot estudi que se centri en l'església parroquial de Verdú.

Si l'anàlisi de la seva obra, ens desvela uns primers estudis de caràcter marcadament local, s'endevina, a partir de 1975, un període de forta activitat investigadora de base històrica i documental, el qual està estretament relacionat amb la ralentització

progressiva de les prospeccions arqueològiques que tant havien popularitzat a Ramon Boleda les dècades anteriors. L'anàlisi en si, també en revela a la dècada dels anys 80, una aportació històrica més oberta i de caràcter més comarcal, que l'ha dut a ser reconegut, més enllà de les muralles de Verdú. Es tracta d'aportacions més generalitzades, que compten majorment amb una base documental procedent dels arxius locals de Verdú, a més d'un treball de camp i bibliogràfic d'àmbit comarcal que ha donat fruits com «*L'Urgell i la Segarra. Conquesta i repoblament*». Estudi amb el qual va guanyar l'any 1981, el 1er premi d'investigació històrica de la comarca, i aquesta línia de treball també l'ha dut a rebre, l'any 1984, un Diploma de Reconeixement de Mèrits a favor del patrimoni, atorgat pel Departament de Cultura de la Generalitat de Catalunya.

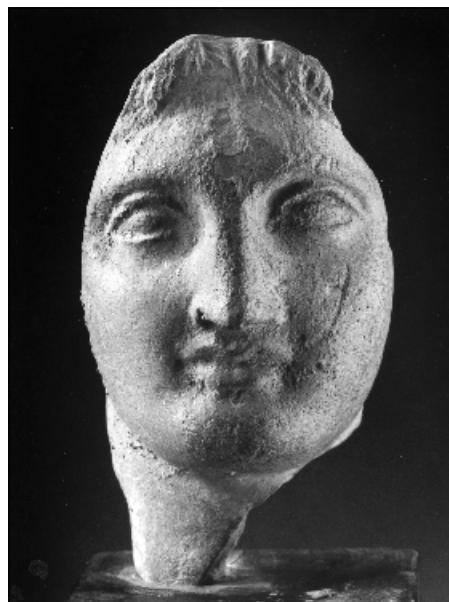
Entre altres treballs d'investigació d'aquest període geogràficament més expansiu hi trobem l'any 1990 «*Arnau company senyor i repoblador de Talarn-Pallargues, 1081*». Així com col·laboracions importants en edicions de prestigi com la Història gràfica de l'Urgell, la Gran Enciclopèdia Catalana, La Catalunya Romànica, a més de col·laboracions en publicacions més genèriques i d'àmbit comarcal amb marcada empremta divulgativa i didàctica. Així com la revista «*Xercavins*» de Verdú de la qual n'és fundador i redactor. Però al nostre entendre, l'aportació més interessant d'aquest període remarcable és, sens dubte, el treball de conjunt que Boleda va fer amb Joan Duch, Daniel Gelabert, Josep Vallverdú i Josep Joan Piquer «*La vall del Riu Corb*». Llibre editat per l'Institut d'Estudis Ilerdencs, l'any 1986, en el qual Ramon Boleda fa una bona aportació de fets folklòrics i etnogràfics d'aquestes terres de tradició segarrenca, on el recull de costums i de tradicions que s'ha dut a terme en aquesta edició, només s'havia superat anteriorment pel folklorista Valeri Serra i Boldú, durant el primer quart del segle XX i posteriorment pel també folklorista Joan Bellmunt i Figueres, a l'últim quart del segle XX.

2- APORTACIONS ARQUEOLÒGIQUES I MUSEÍSTIQUES.

Antecedents.

L'origen dels Padallessaires.

Durant els anys 1912-1915 l'Institut d'Estudis Catalans posa en funcionament un pla d'exploració per tal de descobrir un indret de prou interès arqueològic. Es va optar per cercar algun dels poblats ibèrics que els romans destruïren en la campanya contra Ilerda, centrant la recerca a l'Urgell



Fragment d'estatueta helenística, Moli d'espígol. Tornabous. Una de les millors peces trobades per R. Boleda. Foto F. Witte.

i la Segarra. Visitaren llocs prometedors, actualment força coneguts com el tossal del Mor a Tàrrega, el tossal de les Tenalles a Sidamon i la Fogonussa a Sant Martí de Maldà i, altres llocs de Verdú i Belianes. La novetat d'aquests treballs de recerca els varen donar força popularitat i els valgué el renom de «padellassaires».

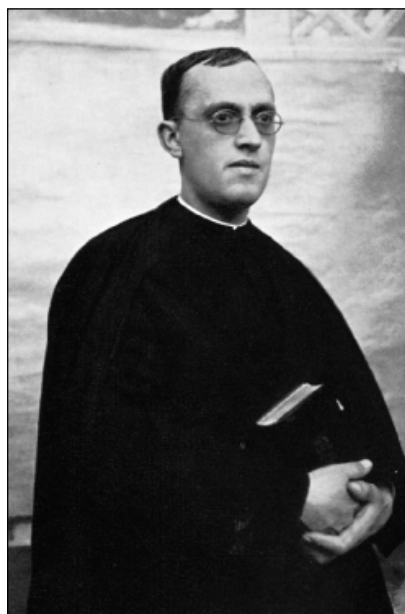
Després de l'èxit obtingut en la campanya d'excavacions, Duran i Sanpere, Francesc Martorell i Colomines Roca, entre altres, destinaren unes estances al Palau de la Diputació de Barcelona per dipositar-hi els materials. El Servei d'Investigacions Arqueològiques començava a tenir vida i la golfà de treball seria coneguda per tothom com «El Padellàs», seria una escola pràctica d'arqueologia, la primera a Catalunya, sota la direcció de Bosch Gimpera. (SANPERE, 1968. TORRES, 1997)

Mn. Josep Cases i l'inici a l'arqueologia 1933 - 1936 (col·lecció sant Pere Claver)

Parlar de l'inici de l'arqueologia en aquesta zona de la Baixa Segarra i actualment de l'Urgell, és quelcom complicat. D'una part perquè hi esdevé en aquesta zona una campanya d'excavacions entre 1913-1915 a càrrec de l'Institut d'Estudis Catalans, el qual segurament deixa empremta en homes compromesos amb el territori i sensibles al valor moral de les antiguitats.

Però també és cert que hi roman en el territori alguns capellans que senten aquests valors, o que almenys, han rebut estudis d'arqueologia en els seminaris. La implicació d'aquests rectors i vicaris, en la recuperació dels valors etnogràfics i de les restes arqueològiques, ha estat bastant reculada en el temps i compartida amb els antiquaris, els quals varen liderar aquest camp fins a la institució de la moderna arqueologia concebuda per Bosch i Gimpera (TORRES, 2004).

Dins d'aquest ventall, hi hem d'incloure a Mn. Josep Cases, qui a més de rebre breus nocions d'arqueologia va establir contacte amb Mn. Serra Vilaró a Solsona. Segurament, fruit d'aquest contacte, va estimular la necessitat de cercar alguns indicis de restes antigues en el terme de Verdú, i les breus nocions rebudes al seminari li permetien classificar alguns dels fragments ceràmics localitzats. I com a tota persona compromesa amb la història del seu lloc d'origen, neix en ella, la voluntat de forjar un grup de col·laboradors i un museu local on s'exposi el material recuperat. Tret arquetípic de l'historiador local que ha generat aquestes terres, i possiblement també, arquetípic del fet català (TORRES, 1994).



Mn. Josep Cases.

De jove, Ramon Boleda es va sentir atret pels fets històrics del seu poble. Aquesta afeció li inculcà de manera suggestiva el seu oncle Mn. Josep Cases, amb qui va formar equip, per a la recerca d'elements etnogràfics i arqueològics a la vila i terme de Verdú. Així, doncs, Mn. Cases i el seu nebot Ramon Boleda varen fer una primera tasca de prospecció arqueològica iniciada l'any 1933 i finida l'any 1936 amb l'arribada de la Guerra Civil. Fruit d'aquesta feina de prospeccions es recolliren fragments ceràmics en llocs com els Molàs, on s'hi localitzaren algunes sitges ibèriques i romanes, i en el Tossal Rodó on es trobar un Kalatós. Amb aquests i altres breus materials va ser possible la creació d'un petit «recull arqueològic i etnogràfic» situat dins l'edifici del Santuari de Sant Pere Claver. Allí, els objectes s'amuntegaven en capses i prestatges, i de fet, altres iniciatives de l'època o anteriors com el fons arqueològic de Sanç Capdevila a Sant Martí de Maldà, a la segona dècada del segle XX (TORRES 1997), i la mateixa secció arqueològica del Museu d'Art Jaume Morera de Lleida, durant els anys vint i trenta del segle XX, restaren en condicions igualment precàries, presentant l'aspecte d'un magatzem de desferres (ROCA 1928, GONZÁLEZ 2002).

S'havia fet una primera tasca per recuperar el patrimoni local, però l'esclat de la Guerra Civil va truncar la seva continuïtat. Al juliol de 1936 el «recull o fons» va ser destruït durant la revolta pel fet de trobar-se ubicat en la Casa Santuari de Sant Pere Claver. Aquests fets deixaren abatut a Ramon Boleda i relegaren la seva afeció a l'arqueologia fins a l'arribada d'uns temps més estables i a la reestructuració d'un servei arqueològic provincial. Primerament de la mà de l'Institut d'Estudis Ilerdencs i posteriorment potenciat amb l'arribada de professionals forans, com el Dr. Joan Maluquer de Motes, qui arribaria a connectar i potenciar la gran vàlua dels «no professionals», com Ramon Boleda, Joan Tous i Eduard Camps... entre altres (GONZÁLEZ, 2002).

Mestratge d'arqueòlegs entre 1950 a 1975

Com hem dit anteriorment, importants arqueòlegs de la postguerra i de la dècada dels anys 50 varen interessar-se per les recerques arqueològiques que Ramon Boleda havia fet en el terme de Verdú, anteriorment a la Guerra Civil del 36. De fet, va ser el mateix Boleda qui fent el servei militar a Lleida entre 1943 i 1945, va establir contactes amb l'Institut d'Estudis Ilerdencs. Atret per l'incipient servei d'Arqueologia, iniciat entre 1943-1944, va fer amistat amb el jove Solé Paniello i el Sr. Borràs, així com uns primers contactes amb Tarragó Pleyan. Animat per aquestes primeres



Joves de Verdú afeccionats a l'arqueologia amb Xavier Ribalta i Joan Tous de Tàrraga. Gran amic i col·laborador de Ramon Boleda.

El Pla de les Tenalles, 1953.



Localització d'una pica circular al Plà de les Tenalles o «comalleret» de la Mora. Per Ramon Boleda i els aficionats de la zona de Tàrraga. 1953

amistats, Ramon Boleda va presentar a instàncies de Pita Mercé, un informe escrit i cosit a mà on detallava el resultat de les primeres prospeccions arqueològiques que varen dur a terme amb Mn. Cases, al terme de Verdú.

L'Institut d'Estudis Ilerdencs, tot just començava a caminar i pretenia «*fomentar y desarrollar los valores culturales de las tierras leridanas...*» (ANÒNIM, 1944. GONZÁLEZ, 2002). L'objectiu inicial era fer una prospecció sistemàtica del territori, sustentada en la redacció d'uns fitxers, dels quals en destaquen l'apartat d'*Arqueologia Prehistòrica* i l'apartat d'*Arqueologia romana i medieval* (ANÒNIM, 1944. GONZÁLEZ, 2002). Baix el lideratge d'arqueòlegs aficionats de gran vàlua com Rodrigo Pita Mercé i Lluís Diez-Coronel, és va crear un equip de col·laboradors i una xarxa d'informadors que notificaven de les troballes recents. Pita Mercé, com a anima organitzativa dels col·laboradors de l'IEI, havent rebut el primer treball que Boleda presenta l'any 1946, es posa en contacte amb el jove Ramon Boleda sol·licitant la seva col·laboració, tot matisant que «*era el primer aficionat que sàvia deslligar lo Romà de lo dels Moros*», en un moment en què la major part dels aficionats del món rural atribuïen les restes antigues als moros.

L'estreta col·laboració que es va donar entre Boleda i Pita Mercé, va dur a aquest segon, a enaltir i publicar les prospeccions i l'inventari de restes arqueològiques que Ramon Boleda havia realitzat en el terme de Verdú i zones properes «*... des de estas líneas, exhortamos a todos los estudiosos y aficionados a las antigüedades, diseminados en la provincia a seguir el ejemplo de D. Ramon Boleda Cases y aportar así nuevos i valiosos datos...*» (PITA, 1955. GONZÁLEZ, 2002). Les noves descobertes arqueològiques eren tramitades a Pita Mercé, el qual en donava fe en el «*Noticario Arqueológico Hispánico*», més tard rebautitzat com a «*Noticario Arqueológico*» i «*Datos Arqueológicos Ilerdenses*». Totes dues seccions publicades dins la revista Ilerda de l'IEI. (PITA, 1949. GONZÁLEZ, 2002).



Ramon Boleda explica als presents la descoberta de la base d'un dipòsit romà d'opus signinum al Tossal Rodó de Verdú. Any 1955.

Durant aquest temps, Boleda va estar constantment en contacte amb la secció d'Investigacions d'Arqueologia de l'IEI i entra també en contacte, amb el primer arqueòleg professional que s'interessa per la cultura ibèrica després de la Guerra Civil del 36, Joan Maluquer de Motes. Aleshores, Maluquer era professor de la Universitat de Barcelona i fou l'arqueòleg que impulsa l'empresa començada per Pita Mercé amb una labor més científica i eficaç. En una carat personal adreçada a Boleda escrivia «... las prospecciones realizadas por usted tienen un grandísimo interés, pues sólo quien convive en el campo puede hacer la labor indispensable de búsqueda... (MALUQUER, 1949). Fruit d'aquest nou impuls institucional i de l'admiració que processava Maluquer pel jove Verduní, l'any 1955 Ramon Boleda va ser nomenat Ajudant del Comissari d'Excavacions en reconeixement a la seva contribució arqueològica. Poc després, l'any 1957, és nomenat novament Comissari Local d'excavacions de la zona de Tàrraga. A partir d'aquí, Boleda liderarà el grup d'aficionats de la zona de Tàrraga, entre els quals cal destacar-ne per la seva empenta i voluntat a Joan Tous i Sanabra i a Xavier Ribalta. A més dels joves verdunins Josep M. Castelló, Josep Roca Torres, Guiu Sanfeliu i Francesc Blanc. També a una llarga llista de col·laboradors dispersos en la geografia de l'Urgell i la Segarra, entre ells, Joan Duch de Guimerà i Mn. Ramon Florensa del Talladell. (BOLEDA, 1976).

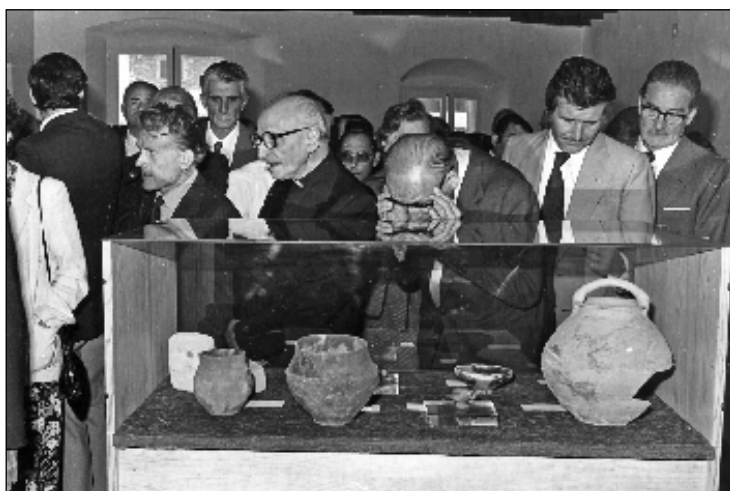
Aquestes personalitats lleidatanes del món de l'arqueologia de la postguerra, varen saber veure l'entusiasme i l'energia que motivava a Boleda, per tant el guiaren sobre la temàtica, el nodriren de llibres, de consells, i foren els amics i educadors del jove estudiós local. De la mà de Maluquer de Motes, Ramon Boleda i Joan Tous, participaren en les excavacions arqueològiques del Molí d'Espígol a Tornabous (GONZALVO, 1993. SAULA, 1994). L'estreta col·laboració que s'establí durant les

prospeccions i excavacions, va fer que Boleda fos considerat un ajudant de camp del Dr. Maluquer. En un moment, en que la comissaria local d'excavacions de Tàrrrega s'atreuía a fer les primeres excavacions puntuals en la zona, com la neteja del lacus romà de la vil·la del Tossal Rodó i la documentació de les restes dels fonaments del Molí de Vent de Verdú que Boleda va descobrir al gener de 1952. (BOLEDA, 1976, GONZÁLEZ, 2002); també al pla de les Tenalles de Mora i la necròpolis de la Font de Verdú, entre altres més puntuals (SAULA, 1994).

Durant aquest període es realitzà una important contribució a l'estudi de la història antiga de les comarques de L'Urgell i la Segarra. En un moment en que el món rural comença a ser mecanitzat i, les màquines posaven al descobert nombroses restes arqueològiques que les antigues reus de llaurar que tirades per animals no gosaven pertorbar. I és en aquests moments, quan en les nostres poblacions rurals, cal congratular-se de l'existència d'un historiador local en el lloc i el temps adequat (TORRES, 1994).

Com a colofó final d'aquesta època de prospeccions i excavacions arqueològiques, i degut a l'empenta didàctica i instructiva que aquestes personalitats de l'arqueologia de les terres de Ponent, varen dedicar a Boleda, durant el període compres entre 1945 i 1975, va veure la llum l'any 1976 la «*Carta Arqueològica dels Rius Corb, Ondara i Sió*». Aquesta obra representa, sens dubte, la millor aportació de Boleda Cases, en un temps on va representar la primera publicació d'aquesta mena localitzada en una parcel·la de les terres de Lleida (LARA, i BOLEDA, 1976). I amb les seves 137 referències arqueològiques d'aquesta zona s'ha convertit en una font de primera informació per als estudiosos d'aquesta temàtica. Lamentablement, aquesta obra a sofert el pas del temps, en part perquè la publicació de la Carta Arqueològica ha estat el punt i final de Boleda, a una labor de prospecció Arqueològica. Segurament, les atencions i instruccions rebudes per part del seu íntim amic Josep Colomines Roca, al Servei de Restauració del Museu Arqueològic de Barcelona, hi tenen alguna a veure.

A partir d'aquí, i seguint les pautes dels historiadors locals que l'han precedit, Boleda va començar a canviar d'inquietuds, relegant les prospeccions de camp per



Inauguració del Museu arqueològic de la caixa a Verdú que mostra la col·lecció de Ramon Boleda. Al centre de la imatge el Pare General de la companyia de Jesús, Mn. Pedro Arrupe i Miquel Coll Alerton. 1980



Vitrines
del Museu
provisional
de cal Prim.
2001

la restauració de les peces ja trobades i pel neguit de crear un Museu local on exhibir-les. Restà sempre en el seu desig, la creació d'un museu de ceràmica on es pugui presentar l'evolució i tipologia de les formes, connectant des del període antic fins al moment actual, tot lligant la història de les cultures de la nostra terra fins arribar a la fabricació de la terrissa autòctona de Verdú.

Tot i la informació, fins ara exposada, l'anàlisi de l'obra de Ramon Boleda se'ns presenta incompleta sinó tenim en compte els valor moral i emocional d'aquest període, ja que, apart de les restes materials localitzades, resta encara per descobrir aquell ambient acollidor i de respecte entre professionals i aficionats que va presidir el període de 1945 a 1975. En aquest temps, arqueòlegs de gran vàlua com Pita Mercé, Díez Coronel, Colomines Roca, Lluís Pericot, Maluquer de Motes i Duran Sanpere, entre altres, varen ser mestres i amics de Ramon Boleda fins a la mort. Per ells Boleda era un home de confiança, un exemple a seguir en l'entorn rural. En el tarannà de Boleda, encara s'hi pot trobar aquest ambient acollidor d'uns temps passats, de fet ell mateix ho testifica quan expressa que ara retorna l'amabilitat rebuda quan era jove, i matisa que per moltes visites que hagi rebut a casa seva, per part de les noves generacions d'arqueòlegs, «*cap a marxat amb les alforges buides*» (BOLEDA i TORRES, 2004).

Ramon Boleda i el Museu Arqueològic de Verdú. Una constant en els historiadors locals.

Una de les activitats que l'ha lligat amb la creació del museu, és sens dubte, la restauració de les peces trobades en prospeccions. Segurament iniciada a través del Sr. Borràs, del Servei de restauració arqueològiques de l'IEI. Després passaria una setmana al Museu Arqueològic de Montjuïc, a Barcelona, aprenen noves tècniques de restauració de la mà del seu amic Josep Colomines. Aquesta dedicació i restauració de peces antigues va reafirmar amb més força el seu desig de crear el museu arqueo-



Ramon Boleda i Gener Gonzalvo observant les peces arqueològiques cedides per Boleda. Inauguració del Museu Comarcal de l'Urgell. 1994.

lògic a Verdú, i va anar deixant de banda les prospeccions arqueològiques. Ramon Boleda, a l'igual que Mn. Cases, ha lluitat per a fer realitat un somni, la creació d'un Museu a la vila. Quan visitava museus d'altres poblacions sentia créixer interiorment el desig de crear un museu a Verdú, el qual era, per a ell, un reclam per als turistes i estudiosos, a més d'una projecció cultural per al seu poble.

Mercès a la seva empena i dedicació va aconseguir fer realitat, durant els anys 1980-86, el segon intent d'un museu arqueològic a Verdú. Amb l'ajut de l'entusiasta i emprenedor, pare jesuïta Jordi Roca, i la col·laboració de la Caixa, varen condicionar un petit museu en el primer pis que l'entitat bancària tenia a Verdú. L'entitat va subvencionar varies vitrines i prestatges per l'exposició de les peces i també és comptà amb l'ajuda de la Generalitat per a elaborar el projecte museístic, l'inventari i l'arxiu fotogràfic. Malauradament, l'any 1986, per necessitats d'aprofitament d'espai per part de l'entitat bancària i la manca d'interès que mostra l'Ajuntament de Verdú, es va finir el segon museu arqueològic creat a la vila.

Aquesta iniciativa museística que va desenvolupar Boleda a Verdú l'any 1980 i la recerca arqueològica realitzada amb anterioritat, el va dur a ser nomenat, l'any 1982, Vocal del Patronat del Museu de Tàrraga. I mentre les perspectives de recuperar el museu de Verdú eren infructuoses a final de la dècada dels anys 80, Boleda va optar per a crear, l'any 1990, un museu arqueològic provisional a cal Prim. Les visites d'aficionats i professionals continuaren el seu curs habitual i constant, però a més, aquest museu provisional podia obrir les seves portes als verdunins en festes assenyalades. Tot i així, la provisionalitat d'aquest museu i l'esperança de temps millors va fer que Boleda deixés, l'any 1994, algunes peces arqueològiques al Museu Comarcal de l'Urgell, com una àmfora romana i altres objectes de la seva col·lecció. La col·laboració va ser precedida per dos esdeveniments importants: per una part la celebració de les Jornades Museístiques celebrades a Tàrraga el mateix any i la inauguració oficial del Museu Comarcal de l'Urgell, amb seu a Tàrraga (TORRES, 1994)

Crec sincerament, que les jornades museístiques de l'any 1994 i la inauguració del Museu Comarcal, han estat un esperó per a Ramon Boleda per lluitar novament per un museu arqueològic a Verdú, qui lluny d'abaltir-se, com molt bé va dir ell mateix en la presentació de l'actual museu de Verdú, «*per damunt de les adversitats podia més l'entusiasme i l'afició a l'arqueologia*». També especifica en la presentació que per a fer realitat el projecte del tercer museu arqueològic de Verdú, esdevingut una realitat l'any 2004, ha estat capdal l'interès que tingué la Cap de Serveis de Museus de la Generalitat de Catalunya Eulàlia Morral i Romeu, actualment directora del Museu Tèxtil de Terrassa, qui defensava una de les idees que Boleda sempre a mantingut, la creació d'un museu arqueologia que enllaces amb el de la ceràmica de Verdú. A més, l'interès que han mostrat el Museu Comarcal de Tàrraga i el centre d'Estudis Lacetans per a l'estudi del poblat ibèric dels Estinclells, i la dedicació de l'arqueòleg Ramon Cardona, assentat a Verdú, han estat la clau per a poder fer realitat UN SOMNI DE SEMPRE I PER SEMPRE que tot historiador local, com Ramon Boleda Cases ha dut arrelat al cos i l'ànima, crear i poder veure un Museu Arqueològic al poble natal.

La vida continua i esperem que amb ella noves aportacions es facin realitat.

Bibliografia de Ramon Boleda Cases

- 1973** - «*El llibre de les Stimes de Verdú*» editat per l'Institut d'Estudis Ilerdencs.
- 1974** - «*El llinatge dels Prim als arxius de Verdú*». Editat pel Centre d'Estudis Locals. Casal de l'Espluga de Francolí.
- 1975** - «*Els Arbó i els Terès. Una important família de Bellpuig*». Editat per la Biblioteca Pública de Bellpuig.
- 1976** - «*Carta Arqueològica de les Valls dels Rius Corb, Ondara i Sió*». Editat per l'Institut d'Estudis Ilerdencs.
- 1981** - «*Les creus de Terme*». Revista Nova Tàrraga (separata). Impremta Camps, Tàrraga.
- 1982** - «*Joan Terès i Borrull. Arquitecte i Virrei*». Editat pel Grup de Recerques.
- 1983** - «*El setge de Guimerà en la primera Guerra Carlina*». Editat pel Grup de Recerques.
- 1984** - «*El castell de Verdú*». Revista Nova Tàrraga (separata). Impremta Camps, Tàrraga.
- 1985** - «*Els pous de gel*». Editat pel Grup de Recerques.
- 1985** - «*75 anys de presència a Tàrraga. 1910-1985*». Editat per la Fundació Caixa de Pensions.
- 1986** - «*La Vall del Riu Corb*». conjuntament amb Josep Vallverdú, Joan Duch, Josep Joan Piquer i Daniel Gelabert. Editat per l'Institut d'Estudis Ilerdencs.
- 1988** - «*L'Urgell i la Segarra. Conquesta i Repoblament*». Editat per la UNED. Cervera.
- 1990** - «*La vila i el sometent de Verdú a la Guerra del Francès*». Revista URTX núm. 2. Tàrraga

1990 - «*Arnau Company senyor i repoblador de Talarn-Pallargues.1081*». Editat pel Grup de Recerques.

1991 - «*El temple parroquial de Santa Maria de Verdú*». A Sant Maria de Verdú i altres temes verdunins. Editat pel Grup de Recerques.

1991 - «*Els molins fariners de Poblet a Verdú*». Editat pel Grup de Recerques.

1994 - «*Verdú. Des dels orígens fins a la fi del règim senyorial de Poblet*». Col·lecció Viles i ciutats. Editat per la Diputació de Lleida.

1994 - «*Carrers i places de Verdú*». Editat per la Fundació Roger de Belfort.

1999 - «*La Puríssima de Verdú*». Revista URTX núm. 12. Tàrraga

2000 - «*El camp de concentració núm. 3 dels Omells de na Gaia durant la Guerra Civil. Testimoni del metge Joan Pujol.*» Revista URTX núm. 13. Tàrraga.

2000 - «*El llibre de Verdú. Cròniques de la història viva*». Editat per la Fundació Roger de Belfort.

2002 - «*El vi a través del Temps*». Dins l'arquitectura dels oficis. Actes del 3r Curset d'estiu d'Arqueologia popular. Editat pels Amics de l'Arquitectura Popular i Pagès editors.

Ha col·laborat en edicions de prestigi com:

- La Catalunya Romànica Vol. 24.
- Gran Enciclopèdia Catalana.
- La Geografia Comarcal de Catalunya.
- La història gràfica de l'Urgell.
- Quaderns de Recerca pedagògica de Tàrraga.

I ha col·laborat en revistes d'àmbit comarcal i local com:

- Revista Catalunya Cristiana.
- Revista l'Escut (Verdú-1971-1977)
- Revista Xercavins (Verdú 2000-)
- Revista L'Espurna. (Sant Martí de Maldà)
- Revista Nova Tàrraga.
- Butlletí dels Amics de Sant Pere Claver.
- Butlletí del Centre Comarcal Lleidatà de Barcelona.

BIBLIOGRAFIA GENERAL

(TORRES,1997)

Torres Benet, Miquel. «*Ramon Boleda Cases, l'home dels padellanos de Verdú*». Revista L'Espurna, núm. 31. Sant Martí de Maldà. Pàg. 24-25.

(SAULA, 1994)

Saula Briansó. Oriol. «*Història de les excavacions arqueològiques a la comarca de l'Urgell (II), de la postguerra a l'any 1975*». Revista Urtx. Museu Comarcal i Arxiu Històric comarcal de Tàrraga. 1994. Pàg. 5-33.

Grup de Recerques de les Terres de Ponent

GONZÁLEZ,2002

Joan Ramon González Pérez. «*L'arqueologia a Catalunya durant la república i el franquisme (1931-1975)*». Actes de les Jornades d'historiografia. Pàg. 175-204. Mataró. 2002

TORRES,1997

Miquel Torres Benet. «*El museu local de Mn. Sanç Capdevila*». Revista l'Espurna. Núm. 29. Pàg. 30-31. Sant Martí de Maldà. 1997.

(BOLEDA,2000)

Ramon Boleda Cases. «*El llibre de Verdú. Cròniques de la història viva*» Fundació Roger de Belfort. 2000.

(BOLEDA, 2000).

Ramon Boleda Cases. «*El Camp de Concentració núm. 3 dels Omells de na Gaia duirant la Guerra Civil*». revista Urtx núm. 13. Pàg. 243-260. Tàrraga. 2000.

(DURAN I SAMPERE 1961)

Duran Sanpere, Agustí. «*Tornant-hi a pensar*» (*La Victòria del Pedellas*)» Editorial Selecta. Barcelona 1961. Pàg.50-51

(TORRES,1994).

Torres Benet, Miquel. «*En el lloc i el temps adequat. Homenatge als primers museïstes locals*»,

Comunicació presentada en les primeres Jornades Museïstes. Tàrraga 1994. Inèdit.

(BOLEDA,1976).

Boleda Cases, Ramon. «*Carta Arqueològica de les valls dels rius Corb, Sió i Ondara*». Institut d'Estudis Ilerdencs. Lleida 1976. Pàg. 11

(LARA, i BOLEDA,1976).

Lara Peinado, Federico. Pròleg de «*Carta Arqueològica de les valls dels rius Corb, Sió i Ondara*» de Boleda Cases, Ramon. Institut d'Estudis Ilerdencs. Lleida 1976. Pàg. 7.

(BOLEDA i TORRES, 2004)

Boleda Cases, Ramon. Cal agrair sincerament, l'extensa informació que com a Testimoni Oral ens ha facilitat Boleda de Verdú, en les ambdues entrevistes que tinguérem, a l'agost de 1994 i a l'octubre de 2004.

(TORRES,1994)

Torres Benet, Miquel. «*Jornades Museïstiques i Inauguració del Museu Comarcal de L'Urgell*» a revista l'Espurna, Núm. 20. Sant Martí de Maldà. Desembre de 1994. Pàg. 7.