

Gravats en lloses d'estructures funeràries al Solsonès



Per Josep Castany



Els 20 anys de treballs de recerca arqueològica per terres de la Catalunya Interior i, molt especialment pel Solsonès, no són el suficientment satisfactoris per a poder aportar novetats sobre gravats en lloses d'estructures funeràries. És per això que, malgrat la nostra dedicació a "l'arqueologia de la mort" a partir d'excavacions i estudi de més d'un centenar de megàlits, només podem fer un esment al que ja ha estat publicat per Serra i Vilaró (Serra i Vilaró, 1927) i per nosaltres mateixos (Castany-Guerrero, 2003) i afegir-hi algunes consideracions, com poden ser el situar els gravats dintre del seu context cronològic i passar a fer una aproximació a les poblacions que els elaboraren..

En el neolític

Els únics gravats en lloses d'estructures funeràries neolítiques al Solsonès es troben en els megàlits de Costas dels Garrics del Caballol i als Trossos dels Perers (Pinell, Solsonès). Tots dos han estat publicats (Castany-Guerrero, 2003) i, per tant, no tornarem a repetir la seva exhaustiva descripció. Només n'oferirem alguna documentació gràfica.

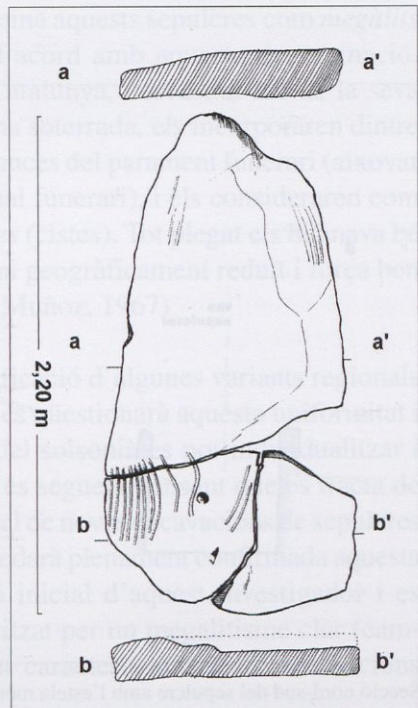
Costa dels Garrics del Caballol (Pinell, Solsonès)

Els gravats es troben en una de les cares de l'estela-menhir que presideix el sepulcre. Aquesta està disposada sobre un petit promontori tumular i els gravats estan molt desfigurats donada la seva exposició als fenòmens erosius de l'aigua i el vent. Amb tot i això una part de la llosa, la que restava bocaterrosa, ha guardat part dels gravats consistents en una petita clotxa i un conjunt d'acanalats no uniformes (ondulats, angulats i rectilinis) juxtaposats i longitudinals respecte a la llosa.

Els Trossos dels Perers de l'Estany (Pinell, Solsonès)

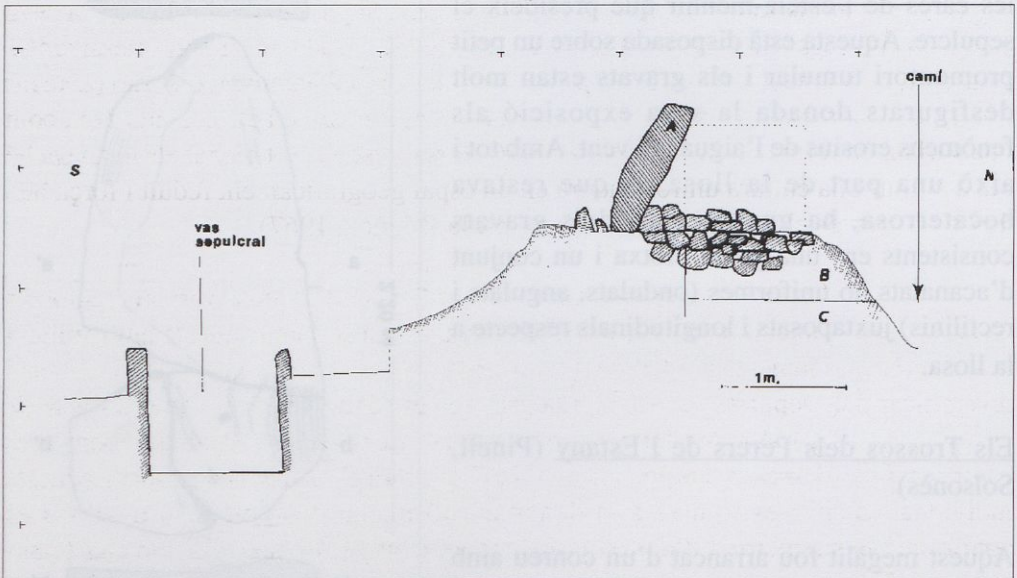
Aquest megàlit fou arrancat d'un conreu amb una tractorada. Les seves lloses foren col.locades a la vora del tros i quan en vàrem fer la

Estela menhir amb els gravats





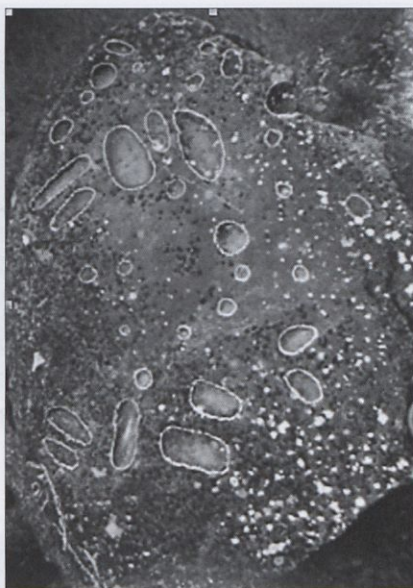
Vista del megàlit i l'estela menhir, una vegada acabada l'excavació.



Secció nord-sud del sepulcre amb l'estela menhir.

identificació veïrem amb gran sorpresa que la coberta estava decorada amb gravats. Per la informació del propietari vam saber que es tractava d'un megàlit soterrat com els del Solsonià i amb la coberta quasi aflorant del terra. De fet no hi ha dubte de que així fos ja que presenta sobre el llom els senyal de les arades.

La llosa és de forma d'ametlla amb l'entorn arrodonit per repicat. Està decorada per una de les seves cares, la superior, amb una vintena de clotxes i relleus rectangulars i ovals (Castany-Guerrero, 2003).



Llosa amb gravats dels trossos dels perers de l'estany (Pinell).

Consideracions sobre aquests megàlits

Identificació del grup del "solsonià"

Posteriorment a Serra i Vilaró, que denominà aquests sepulcres com *megàlits neolítics*, alguns prehistoriadors no han estat d'acord amb aquesta denominació. Inicialment, en els treballs sobre el neolític a Catalunya, desvestint-los de la seva categoria de megàlits, per estar disposats de forma soterrada, els incorporaren dintre de la cultura dels sepulcres de fossa per les semblances del parament funerari (aixovar i objectes d'adreç), el tractament dels morts (ritual funerari), i els consideraren com una variant en forma de *fosses revestides de lloses* (cistes). Tot plegat els hi anava bé per a definir una cultura uniformadora en un espai geogràficament reduït i força ben delimitat com és el del nord-est de la península (Muñoz, 1967)

Entrats en els anys setanta, amb la identificació d'algunes variants regionals en els sistemes funeraris megalítics a Catalunya, es qüestionarà aquesta uniformitat i apareixerà, tímidament, la idea de que el grup del solsonià es pot individualitzar i diversificar dels sepulcres de fossa, malgrat que es segueix pensant que es tracta de cistes (Cura, 1976). A partir dels anys vuitanta, a rel de noves excavacions de sepulcres i amb la revisió dels excavats per Serra i Vilaró, quedarà plenament confirmada aquesta individualització i es tornarà a la denominació inicial d'aquest investigador i es confirmarà la singularitat d'aquest grup caracteritzat per un megalitisme clar (cambres), això sí, sense la monumentalitat que pot caracteritzar a les construccions funeràries en altres regions.

Distribució del grup

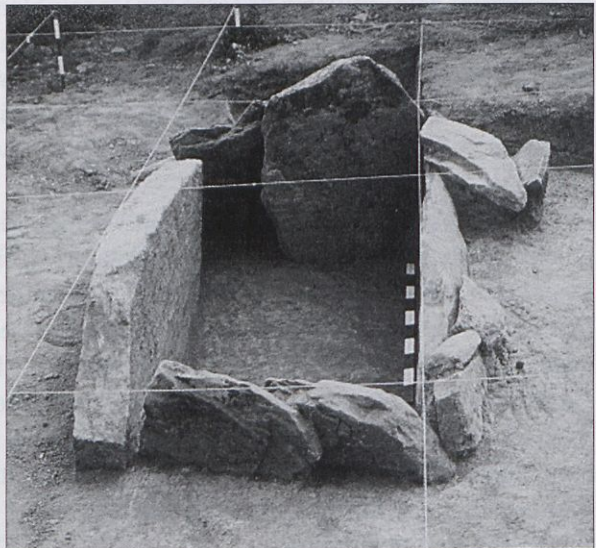
Fins el moment present i amb les dades de què es disposa, aquest grup queda geogràficament emmarcat d'est a oest per les conques mitjanes del Llobregat i Segre respectivament i que pel nord es prolonga Segre amunt fins assolir les terres d'Andorra (necròpolis de Juberrí) i Llobregat amunt fins els primers replecs del Prepirineu berguedà (necròpolis de Coll de l'Oreller). Pel sud, com que els espais són oberts, els límits són més imprecisos: s'arriba fins al naixement del riu d'Ondara a la Segarra (sepulcre de la Font de la Padruella), al límit entre aquesta comarca i la de l'Anoia, i en aquesta comarca fins el terme municipal de Castellolí (sepulcre de Can Muset). L'espai geogràfic, ampliable evidentment, ve marcat per la presència de les cambres amb distinta modalitat, element arquitectònic característic del grup del solsonià.

Característiques

A la llum de les recents excavacions d'aquests megàlits i de la revisió dels excavats d'antic s'ha pogut determinar dues modalitats arquitectòniques diferenciades: les cambres (soterrades, dintre túmul i en marge) caracteritzades per disposar d'una porta lateral de lloses a la banda de sol ponent i les caixes (soterrades), formades per lloses de menor envergadura que les cambres, sense més comunicació amb l'exterior que mitjançant el desplaçament de la llosa de coberta.

Tant les cambres com les caixes segueixen uns patrons uniformes en la seva arquitectura amb unes tècniques de construcció indicadores no només de simplicitat sinó també d'una certa traça no exempta de detalls. Així en les cambres: a partir d'una trinxera excavada i orientada d'est a oest, s'hi posava llosa de capçalera i dues lloses laterals com revestint les parets, es cobria amb una gran llosa que sobre un coixí de llosetes planes i es deixava l'accés practicable a la banda de sol ponent on s'hi adaptava una porta practicable a la que s'hi accedia a través d'una banquetta o rampa com les identificades a Costa dels Garrics II, el Solar IV, per exemple.

Les mesures d'aquestes cambres són molt uniformes: de forma rectangular, solen tenir de mitjana 1,80 m de llarg, 1 m d'ample i 1 m de profunditat i es procurava un hermetisme de l'espai interior que s'aconseguia mitjançant la col.locació de pedres entre els espais de les



Cambra neolítica de Costa dels Garrics del Caballol, Solsonès.

lloses i l'aplicació d'argiles pastades i endurides amb foc. La ubicació preferencial d'aquestes sepultures, tant si estan aïllats com formant necròpolis (de dos, tres i fins a nou unitats), és als vessants, planells i fons de rasa, molt a prop dels rius i sempre al costat d'una pedrera.

El caire de soterrament d'aquestes caixes i cambres, i el fet de construir-se, algunes d'elles en marges, féu que no s'adoptessin estructures externes tumulars de contenció. En efecte, malgrat que Costa dels Garrics I, Can Muset i Ceuró III, per exemple, estiguin inclosos dintre d'una estructura tumular, la presència d'aquesta no es pot fer extensiva al centenar de megàlits, reconeguts fins ara que, o no en presenten o, al menys, no hi és identificable, malgrat que hom creu que originàriament existien (Cura, M., Rovira, J., Vilardell, R., 1988), opinió que no podem compartir perquè es basa en hipòtesis.

La demografia funerària

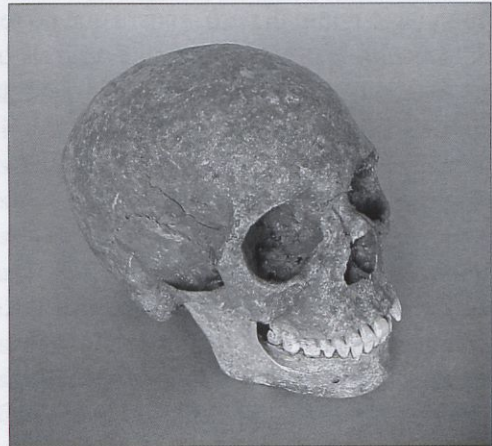
A partir de les dades antropològiques dels treballs, majoritàriament inèdits, del Dr. Lluís Guerrero i les dades obtingudes de les antigues excavacions de Serra i Vilaró es pot donar una aproximació al coneixement del nombre, sexe, edat i patologies de la població. Les conclusions, doncs, són força parcials i representatives donades les limitacions de les dades numèriques, de la dependència de l'atzar de la conservació dels esquelets i les descobertes.

Entre els individus identificats s'hi observa el domini d'una població adulta tant pel sexe masculí com pel femení, domini que trobem també entre els indeterminats. La presència masculina (46,4%) sobrepassa del doble a la femenina (19,1%) i, aquesta, es troba molt poc per damunt de la dels infants (13,1%). La mortalitat infantil és notable (13,1%) baixa en els subadults (4,76%) i adquireix el seu punt àlgid entre la població adulta (78,57%) la qual rarament arriba a vella (3,57%).

L'edat biològica entre els 20-30 anys és la més representada en el grup estudiat. Tenint en compte, però, totes les edats reconegudes, l'esperança de vida es situa en una mitjana que va entre els 30-35 anys que, estadísticament, entra dintre dels paràmetres establerts per a la població neolítica de Catalunya (Guerrero, 1981).



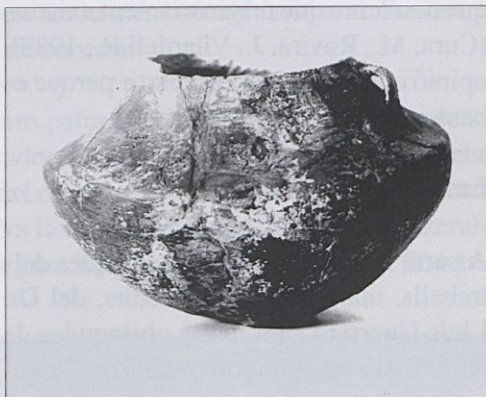
Cambra neolítica de Costa dels Garrics del Caballol, Solsonès.



S'han identificat els sistemes d'enterrament: des de la inhumació individual, passant per la de parella (home-dona, dona-infant), les més freqüents, fins a la col·lectiva i successiva (fins a 7 individus, com a Costa dels Garrics II) en les que es detecta la posició dels morts que, a l'igual que en altres grups neolítics europeus, és la de tenir els cossos flexionats. S'ha pogut veure que és freqüent la inhumació d'un últim individu disposat al centre de la cambra i en disposició anatòmica) després d'haver-ne arraconades o llevades les restes dels anteriors.

D'aquests se sol reservar el crani que es disposa en un racó i es protegeix amb coixí o llosetes verticals com s'ha documentat a Ceuró II, el Llord V, entre d'altres. Les patologies més freqüents en aquesta població són les lesions periodontals, les infeccions òssies com l'osteotitis i és important la detecció d'una mateixa perturbació congènita en dos dels esquelets de Costa dels Garrics II, consistent en una dismorfogènesi lumbosacra amb espina bífida, hiat sacre i lumbarització de la primera vèrtebra sacra, que, segons Lluís Guerrero, és de possible origen hereditari. Aquesta apreciació puntual, però, encara que no resolgui el problema de les unitats familiars o de parentiu en els enterraments plurals o necròpolis, esdevé significativa. No hi ha massa elements per a determinar pràctiques alimentàries.

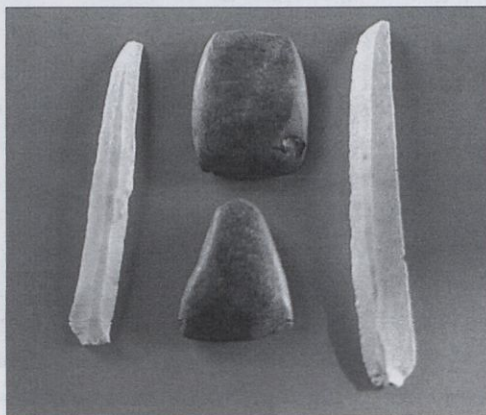
Seria agosarat donar aquesta funció a les restes d'èquid del Llord V i a les de cèrvol del Pla de Nuncarga, encara que existeix aquesta possibilitat. El desgast dentari i les estries deixades per l'acció abrassiva dels aliments detectades en aquesta població, i especialment l'analitzada en els individus de Costa dels Garrics, són indicadors d'una dieta predominantment vegetal sobre la càrnica i la poca freqüència de càries dental esdevé significativa d'una dieta rica en elements hidrocarbonats.



Vas ceràmic del megàlit del Sr. Bisbe (Lladurs) i fulles de sílex i destrals de pedra polida del megàlit del llord (Castellar de la Ribera).

El parament funerari

Al tractar del parament funerari he fet una diferenciació entre l'aixovar disposat al costat dels esquelets i els objectes d'adreç que aquests portaven. He observat que es tracta d'elements objecte d'una selecció i d'una col·locació ritual intencionada al costat dels morts i d'objectes d'adreç personal que utilitzats com a tals en vida, es respectaven en els morts.



S'ha establert una sistematització d'aquests objectes, pas necessari per a efectuar-ne després una interpretació. Hi dominen les indústries de sílex sobre làmines i geomètriques i les d'os en forma de punxons, les destrals de pedra polida, i que hi són poc representats els útils de mòlta com les moles formant part dels aixovars funeraris, com a Cal Rajolí, o bé de l'estructura exterior de la cambra com a Costa dels Garrics II i el Llord II. Respecte de la ceràmica s'observa que la seva presència és minsa i que, fora algunes excepcions amb un vas sencer (Megàlit del Sr. Bisbe, Font Cirera, al Solsonès), normalment està representada per bocins possiblement simbòlics.



Braçalet de pectuncle i penjoll de Cal-laïta del megàlit de Montjuïc d'Altes (Pinell).

Entre els objectes d'adreç personal hi trobem els passadors de vestimenta i passadors de cabell o còfia com a elements d'us més comú. En canvi els objectes exòtics hi són més rars. Entre ells hi destaquen els de procedència marina, importats des de la mediterrània a través de les vies, pectuncle, alguns cargols marins, dentàlia, i les denes de cal.laïta de contrastada procedència de les planes del Baix Llobregat, concretament de les mines neolítiques de Can Tintorer a Gavà.



Estructura social del grup del solsonià

En un assaig de d'aïllar o separar els elements permissius de posar llum a l'estructura social del grup hom s'ha trobat amb els habituals handicaps de la documentació arqueològica. Tenint en consideració la determinació d'una riquesa relativa a partir de criteris quantitius (nombre de tipus) i qualitius (objectes indicadors de prestigi, pel seu exotisme) aquests possibles privilegis estan reservats més als individus que no pas a les famílies, malgrat que hi ha necròpolis amb signes evidents de riquesa (Costa dels Garrics, la Feixa del Moro i el Solar).

Efectivament, i no obstant la relativa sobrietat del parament, hi ha un cert desequilibri de riquesa (aspecte quantitiu) en favor dels individus masculins que, posseïnt diverses variants de tipus, tenen l'exclusiva de la ceràmica i acaparen majoritàriament els geomètrics i les fulles de sílex, sense que d'això se'n pugui deduir, amb seguretat, una especialització en el treball. En particular si són, també, els homes els que acaparen més tipus dels reconeguts com aixovar, en canvi són les dones les posseïdores de més tipus reconeguts com d'adreç.

No hi ha cap indicati de signes de riquesa relativa atenent les edats dels individus. Tampoc hi ha discriminació en la tipologia de sepulcres per motiu de riquesa: les cambres i les caixes comparteixen tipus i valors. No obstant, un cas puntual, fruit de l'atzar o norma, crida poderosament l'atenció: les volanderes de pectuncle s'associen invariablement amb tipologia de caixes. No disposem d'arguments febaents però, aquesta coincidència ens fa creure en alguna mena de relació entre el grup del solsonià i el de les Boques de l'Ebre on aquesta associació hi és també característica.

La uniformitat en les estructures sepulcral, els aixovars relativament uniformes i compartits, el sistema de poblament dispers amb grups reduïts, possiblement famílies, amb contactes comercials per reciprocitat i intercanvi «en cadena», i explotació directa d'objectes d'origen local, són indicadors d'una societat segmentària. No hi ha arguments febaents que indiquin la superació d'aquest estadi assenyalant l'inici d'una societat jerarquitzada o de rang ni es pot acceptar el sistema de «redistribució» de tipus (aplicant les anàlisis de regressió exponencial sobre la cal.laïta i el pectuncle) perquè es desconeixen es desconeixen el centres de redistribució, la població del grup és infinitament inferior a la atribuïble a una societat jerarquitzada, tampoc hi ha estructures urbanes ni funeràries amb monumentalitat contrastada. Per tot això, i amb els elements amb què s'ha comptat, s'aprecien algunes diferències, encara que lleus, que serien pròpies d'un lideratge. Les proves, doncs, no ens remetent a un grup jerarquitzat sinó a una societat organitzada de forma igualitària en la que la relativa riquesa superior a la resta que presenten alguns individus concrets d'algunes necròpolis concretes (El Llord, La Feixa del Moro, el Cementiri, etc...) no són el suficientment significatius per a determinar per aquest grup un estadi social avançat que hom ha definit com Societat Igualitària Major (Service,1984).

S'ha assajat de establir la relació entre el nombre d'individus i algunes necròpolis concretes que, sense pretendre fer-ne els resultats extensibles a la resta, ens donen una idea de l'organització en un espai concret d'una comunitat. Aplicant algunes fòrmules per a quantificar la comunitat social (Acsadi i Nemeskeri, 1970; Alden, 1981) s'ha detectat que es tracta de grups de poblament dispers, amb tota probabilitat grups familiars, acupants d'un territoriconcret durant una o dues generacions.

L'estudi estructural global d'aquest grup planteja el problema de les bases i de les causes de la seva identitat. Es tracta d'una cultura indígena o intrussiva?. Com que el grup del solsonià té les mateixes bases geogràfiques que el cardial i l'epicardial, la seva gènesi regional té un sufragi suficientment eloqüent com per a posar-la en qüestió. De fet, encara que les seves principals característiques de les arquitectures funeràries són indicadores d'un desenvolupament endogen configurador d'una fàcies cultural aparentment homogènia, s'hauria de veure si tant la població com els elements més originals d'aquest grup poden ser considerats totalment com resultat d'una evolució *in situ* o si han rebut aportacions des de cultures externes.

Respecte a la densitat de població, és comprovable la discordància que hi ha

entre el grup del solsonià i els grups immediatament anteriors a la mateixa zona geogràfica. És a dir el grup del solsonià presenta un volum poblacional important segons el nombre de sepulcres i en canvi es desconeix totalment el volum de població de l'etapa precedent del Neolític Antic. Com que no és possible de veure-hi una evolució poblacional *in situ*, la justificació d'aquesta relativa densitat demogràfica podria estar motivada per altres factors; per exemple, a causa del desenvolupament d'una l'economia de producció provocadora d'una organització en grups familiars dispersos amb el conseqüent repartiment del sòl fèrtil. De fet, per a justificar-la, no és necessari fer-hi intervenir aportacions humanes exògenes procedents d'altres punts geogràfics més o menys veïns com podrien ser grups procedents de les Boques de l'Ebre importadors de materials exòtics i del sistema d'inhumació en caixes. Si prenem com element més original d'aquest grup els sepulcres megalítics amb modalitat de cambra, tampoc és possible de considerar-les el resultat d'una evolució local perquè encara que coneguem algunes inhumacions del Neolític Antic en cova o balma, en desconeixem totalment les estructures sepulcral.

Així, i donat que les hipòtesis formulables per a donar viabilitat a fenòmens constatables no poden ser provades sempre, mentres que no es demostrï el contrari, aquest grup s'ha de considerar fruit d'una evolució local sense ruptura en el pla cultural amb la immediatament anterior sense descartar, però, que hi hagi elements intrussius determinants, d'altra banda comuns en fàcies dintre del mateix context espacio-temporal.

Relació del solsonià amb altres grups neolítics

Desde la seva característica funerària presenta evidents concordàncies amb dos grups extrapeninsulars: el Chassey francès (grup de l'Aude) amb qui comparteix la tipologia sepulcral de les caixes, l'aixovar de ceràmica llisa, amb formes globulars, carena i fons convex i el sílex melat i, salvada la distància, amb la cultura del Cortailod suís també amb tipologia sepulcral de caixes i l'aixovar dels grans punyals d'os. Aquestes possibles relacions ja foren exposades àmpliament (Muñoz, 1967).

S'han exposat les modalitats sepulcral de les fàcies del neolític post-cardial identificades a Catalunya: la de les Boques de l'Ebre, la de l'Àrea de Tavertet, la de l'Empordà i la dels sepulcres de fossa. Se n'han descrit les seves característiques més rellevants i la seva cronologia. L'associació caixa-pectuncle, detectada en els megàlits neolítics del solsonià, només es troba representada en els sepulcres epicardials de les Boques de l'Ebre i aquestes volanderes arriben fins a l'interior de Catalunya preferentment a través de les vies fluvials Ebre-Segre durant el Neolític Mitjà.

Les relacions entre el solsonià i la fàcies Montboló del Neolític Antic Evolucionat no són apreciables: les caixes són semblants, però cal tenir molt present que aquestes caixes del Montboló estan incloses dintre d'un gran túmul complex el

qual, a la seva vegada, està disposat en lloc enlairat i dominant, fet que divergeix en el solsonià on la ubicació sempre és en rases i hi és absent, fora de quatre cassos, una estructura tumular.

La ceràmica no és del tot comparable, tal vegada en les formes globulars i superfícies llises i en la indústria del sílex hi trobem una semblança entre els geomètrics i la presència del sílex melat. Respecte a la relació entre els megàlits neolítics del solsonià, les caixes amb túmul de la fàcies Empordanesa i els «sepulcres de fossa»: al tractar-se de tres subcultures o entitats restringides que, per regla general, només es diferencien en certs punts. Per tant són més els aspectes convergents (ritual funerari, aixovars, objectes d'adreç personal) que no pas els divergents (tipologia sepulcral, ubicació geogràfica).

Les dades (no calibrades) obtingudes per C 14 emmarquen el solsonià en el Neolític Mitjà i abracen des del 5310 BP (Feixa del Moro de Juberrí), passen pel 4950 BP (Costa dels Garrics I) i arriben fins el 4290 BP (el Llord V).

En l'edat del metalls

És força coherent la hipòtesi de que al Solsonès al finals del Neolític, vers el 2500 aC, i per motius culturals, econòmics i, inclús, climàtics, les poblacions neolítiques establertes, que acabem de descriure breument, abandonen les terres de vora ribera progressivament i es comencen a utilitzar nous tipus d'establiments y de formes sepulcral. Els establiments apareixen ara amb modalitats diverses: els poblats a l'aire lliure com el de Brics d'Ardèvol, els hàbitats en balma o abric com a Les Portes i les construccions funeràries com els sepulcres col·lectius en balmes i els petits i grans megàlits tumulars.

És en aquest moment quan es desenvolupa una activitat pastoril predominant i quan es marquen les carrerades de transhumància desde la serra de Pinós fins a les estribacions del Port del Comte. Aquestes carrerades coincideixen amb una marca del territori que, carenejant, es veu «pautada» amb les construccions de megàlits com els de corredor (Llanera, Llobera), les galeries catalanes (La Pera, Pinós)) o les estructures tumulars amb anell peristàlit (La Codina Sagrera, Llobera i Clarà Castellar de la Ribera), cambres pirinèiques amb gran túmul i amb vestibul-pou (Caixa del Moro Odèn).

Per això i davant de la nostra experiència ens hem atrevit a fer una diferenciació entre els que anomenem megàlits d'estada i els megàlits de trànsit. Els primers construïts més monumentals es troben en terres a l'altiplà del Solsonès i responen arquitectures força complexes i monumentals que satisfan a poblacions agrupades en èpoques en les quals no es fa transhumància sino estada, possiblement hivernal, en llocs concrets. Llanera i la Pera ben relacionada amb el poblat calcolític de Brics



Siluetu del Roc de la mare de Déu al costat del Miracle.

d'Ardèvol. Per altra banda trobem els megàlits de trànsit. Evidentment pauten les carrerades vers les pastures fresques del pre-pirineu que són utilitzades des dels inicis de la primavera fins a la tardor, quan arriben les primes nevades.

Megàlits i gravats

Personalment no hem trobat cap gravat en els megàlits de l'Edat del Metalls que hem excavat al Solsonès, al Bages, al Berguedà i a la Noguera. Per tant ens haurem de limitar a fer una breu referència al que es coneix i que ha estat publicat per Serra i Vilaró. En un intent d'identificar aquests gravats ens hem sentit decebuts ja que alguns d'ells no són localitzables i altres no són visibles per motius diversos.

Roc de la Mare de Déu (Riner)

En la gran llosa polimentada que hom suposa que era la coberta d'algun megàlit, avui inexistent, hi ha el dibuix esculturat de zigues-zagues (Serra i Vilaró, 1927, pp.152-55). Avui no són quasi perceptibles per l'erosió.

La Bassa del Boix (Llobera, Solsonès)

També fou trobada fora de context segons

Pedra de Llobera



el seu descobridor (Serra i Vilaró, 1927, pp.156-57). Aquesta llosa presenta en una cara línies en relleu i en l'altre unes graus que sis a sis devallen del mig fins a una de les vores. No he pogut localitzar la pedra.

Dolmen de Llanera (antic municipi de Llanera de Solsonès avui annexat a Torà)

S'identifiquen 5 clotxes sobre la cara superior de la llosa de coberta (Serra i Vilaró, 1927, p. 166). Ara no són visibles

Dolmen de
Llanera.



perque estan tapades per pedres procedents d'una excavació de part tumular.

Llanera (antic municipi de Llanera de Solsonès avui annexat a Torà)

Una altra llosa pulimentada sense context. Presenta en un lateral uns gravats en relleu com ferradures (Serra i Vilaró, 1927, pp.155-56). Actualment es conserva al Museo Diocesà i Comarcal del Solsona.

Torre d'en Dach (Lladurs)

Una llosa, que hom creu que devia ser part de la coberta, presenta unes clotxetes petites (Serra i Vilaró, 1927, pp.193-94). Megàlit actualment identificat i en estat de total enderroc. No ha estat possible la localització de la llosa amb gravats.

Interpretació dels gravats

Tema delicat el de la interpretació d'aquest gravats i dels gravats en general. Tothom n'ha dit la seva i les dites han

estat tant variades que, de vegades, hom pensa si realment algú és capaç d'encertar la seva funció. Cupuliformes, clotxes, sigues-zagues, ferradures, meandres, relleus rectilinis i curvilinis, canals... són un enigma sobre el qual s'ha fet molta interpretació i de vegades fantasia. Serra i Vilaró fa seves les interpretacions d'autors diversos i insisteix en que són signes d'escriptura ogàmica.

També els cita com símbols de l'aigua o que es deriven del culte a l'aigua i a la terra, símbols de medicina popular i de supersticions. Sense recordar ara la referència hem llegit que, al Sud de França hom creu que les clotxes servien per esmolar destrals de pedra polida. Algú, també, ha indicat que les clotxes no són altre cosa que reclams amb aigua o paranys per caçar moixons. Inclús s'ha dit que les formes de ferradura són símbols sexuals femenins o de la fertilitat. Tot plegat ens porta a una interpretació fantasiosa que s'escapa de tota consideració científica. Com arqueòleg crec que no es pot caure en aquestes valoracions no demostrables.

L'arqueologia es basa en inter-

pretacions a partir de la cultura material d'artefactes i ecofactes que ens han arribat de poblacions pretèrites. A partir d'elles es pot fer una aproximació socio-cultural de les mateixes i a partir de les restes arquitectòniques de la seva capacitat d'enginy i d'organització i de les seves restes antropològiques de la seva condició física (edad, sexe, malalties..etc). On no es pot entrar és en el món de les idees i de les intencions quan aquestes es varen representar en moments, situacions i emocions que no podem esbrinar desde la nostra perspectiva en el temps. Els valors dels simbolismes no poden ser avaluats a tants anys de distància. Per aquest motiu les interpretacions esdevenen fantasioses massa vegades.

Respecte a la seva cronologia crec que no hi ha dubte de que són prehistòrics encara que, possiblement, alguns d'ells es poden atribuir a èpoques històriques. Sobre aquest plantejament crec que la interpretació més encertada és la que, de manera sintètica, dóna Josep Tarrús (Tarrús, pp.840-841) citant opinions diverses que no repetirem ara aquí.

Només com a tall d'exemple per a corroborar el que acabem d'afirmar valgui aquesta consideració:

Al mig del bosc i pocs metres de la boca de la cova del Gegant de Vilalleons, Osona, hi ha un "bolet geològic" com una taula de gres amb peu d'argila que presenta cassoletes, algunes intercomunicades per canalats i també hi són gravades unes creus. Aquí la fantasia n'ha

dit de les seves. Per exemple que era un "altar druída" sobre el que s'hi feien sacrificis d'animals i inclús d'humans. A la Catalunya Romànica se li atribueix una cronologia medieval i es considera que es tracta d'una fita o molló sobre pedra (Casanovas,1986). El cert és que no fa massa temps vam descobrir que la cova havia estat necròpolis neolítica i calcolítica per la troballa de materies antropològiques i arqueològiques després del rentat de sediments degut a intenses pluges i circulació d'aigües hipogees (Castany, Gerrero 1985).

Conclusions

Les evidències dels gravats rupestres al Solsonès són relativament poques i es troben en construccions funeràries neolítiques i de l'Edat dels Metalls. La seva interpretació és problemàtica ja que les idees dels signes són de difícil lectura desde la nostra visió cultural a mils d'anys de distància. Només podem dir que es relacionen amb la mort i els seus entorns però no podem esbrinar el seu significat



concret malgrat que alguns investigadors i algunes fonts populars ens vulguin donar una interpretació o funcionalitat concreta. Art, rituals, supersticions, exvots, ideogrames, marques de pas, mohínos, paranys, etc...la realitat i la fantasia no es poden separar en aquest cas i ens porten a mil consideracions. L'arqueologia només pot donar evidències científiques de les poblacions que les elaboraren i en aquest cas, només en aquest, té la clau per determinar on acaba la fantasia i comença la realitat.

Bibliografía per ordre de referència.

- CURA, M. *El Grup cultural de les cistes neolítiques del Pre-Pirineu Català «el solsonià»*. I er Col.loqui Internacional d'Arqueologia de Puigcerdà. Cypsela I, pp. 49-52. 1976
- SERRA I VILARO, J. *El Vas Campaniforme a Catalunya i Les Coves Sepulcrales Eneolítiques*. Musaeum Archaeologicum Dioecesanum. Solsona. 1923
- SERRA I VILARO, J. *Civilització Megalítica a Catalunya*. Musaeum Archaeologicum Dioecesanum. Solsona. 1927
- CASTANY, J; GUERRERO, LI. *I Congrés Internacional de Gravats Rupestres i Murals* Institut d'Estudis Ilerdencs. Pàg.315-320. 2003
- CURA, M., ROVIRA, J., VILARDELL, R. *Origen i filiació dels primers grups tumulars catalans*. Congrés Internacional. Història dels Pirineus. Tom I, pp.243- 259. Cervera. 1988
- GUERRERO, LI. *Patologia i esperança de vida en l'home prehistòric català*. III Congrés Internacional d'Història de la Medicina Catalana. Lleida (publ. en Gimbernat). 1981
- SERVICE, E.R. *Los orígenes de la Civilización y del Estado: el proceso de la evolución cultural*. Ed. Alianza, Madrid. 1984
- SERVICE, E.R. *Los orígenes de la Civilización y del Estado: el proceso de la evolución cultural*. Ed. Alianza, Madrid. 1984
- ACSÁDI, G.; NEMÉSKERI, J. *History of Human Life Span and Mortality*. Akadémiai Kiadó. Budapest. 1970
- ALDEN, M.J. *Bronze age Population. Fluctuations in the Argolid from the evidence of Mycenaean tombs*. Studies in Mediterranean Archaeology. Goteborg. 1989
- MUÑOZ, A.M^a *La cultura neolítica catalana de los sepulcros de fosa*. Edit. Instituto de Arqueología y Prehistoria de la Universidad de Barcelona. Publicaciones
- CASANOVAS, J. *Catalunya Romànica (Osona, vol.II, Pàg.507.)* 1986
- CASTANY, J. GUERRERO, LI. *La cova del genat de Vilalleons: una necròpolis prehistòrica a Osona*. AUSA XI/112-113, pp.329 i ss. Vic. 1985.