

Comentaris sobre la creació de l'alou de Ponts i de Gualter (S. X.)

per Manuel GABRIEL i FORN

A TALL D'INTRODUCCIÓ

Centrats en l'anomenada Ribera de Ponts, al Segre Mitjà —on el riu, en sortir del pre-Pirineu, adopta la direcció SW, i prop de l'aiguabarreig on s'eixampla amb la vall afluent del Llobregós— la vila de Ponts i el vilatge de Gualter han sentit, de sempre, vocació d'intermediaris entre la plana i la muntanya.

Habitada des de molt antic —com ho demostren unes recents troballes arqueològiques— aquesta petita plana ha servit de confluència a diferents vies de comunicació romanes i medievals. Ja avançat el segle IX, va ser objecte d'atenció per part del comte Guifré el Pelós, que hi pretengué crear un alou, el qual donaria més tard a Ripoll. El fet repoblador en aquesta part de país, amb els seus diferents aspectes i vicissituds i embolcallat dins del procés de formació nacional de Catalunya, mereix, si més no, una sèrie de comentaris aproximatius.

Les arrels d'aquest cas específic cal anar-les a cercar, lògicament, immerses en el capgirament polític i social produït a la península ibèrica arran de la invasió musulmana. Cap a la fi del segle XI i principis del XII, aquesta part de Catalunya i, més concretament, la zona del Mig Segre, forma part de la franja fronterera i de contacte amb els límits de la llavors anomenada «*Marca Hispànica*». Per espai de més de dos segles esdevindrà una mena de terra de ningú, encara que relativament habitada per un poblament autòcton

que servirà, un cop assolit el reocupament definitiu, de punt de suport de posteriors campanyes d'expansió cap als territoris situats més al sud.

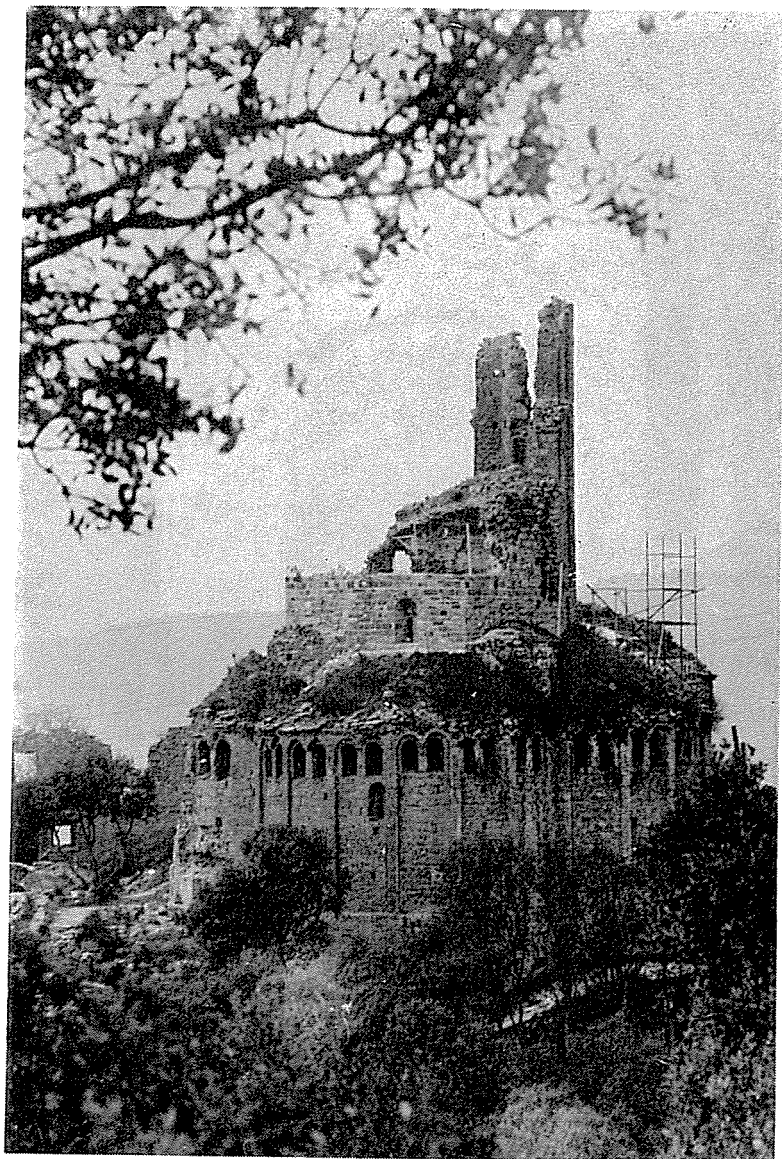
LA FRONTERA DURANT L'ÈPOCA DE LA CREACIÓ DE L'ALOU DE PONTS I DE GUALTER

El concepte de frontera durant l'Alta Edat Mitjana esdevé, per als estudiosos, una noció no pas fàcil de definir. Per als homes del segle x el mot «marca» designa certs territoris particularment exposats. Era la regió on el perill era més gran. Era també —i per aquesta raó la significació del mot és força vaga— una zona de dominació mal determinada: la frontera comprenia terres de predomini més aviat musulmà i d'altres de cristià. Era, en fi, una contrada que havia conservat, en general, el seu caràcter verge, àdhuc si cal no creure els documents monàstics que la descrivien com a deserta.¹

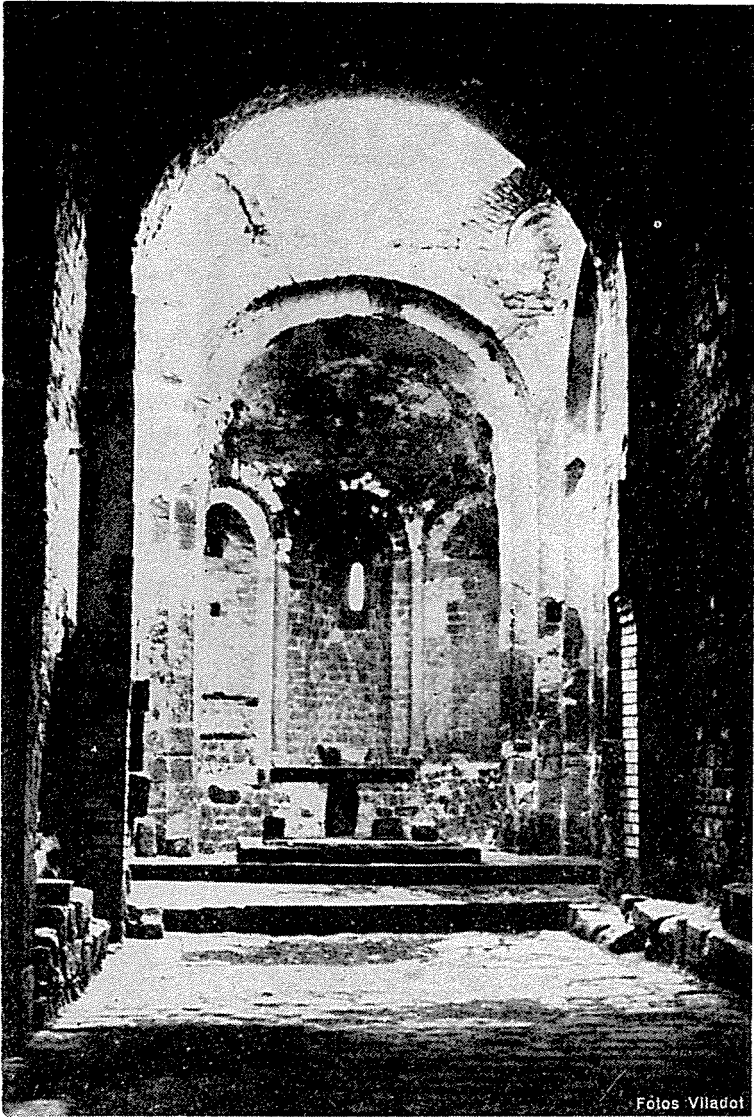
«Desert i solitud», aquests mots es repeteixen constantment a les escriptures monacals per a qualificar les contrades frontereres. La frontera, però, no estava pas sense habitants; doncs, qui eren? Els documents eclesiàstics, amb llurs mateixes contradiccions ens ho indiquen: si el país és desert, ens diuen, és a causa de «la incursió dels nefastos ismaelites i de gent depravada». Aquesta referència a «cristians perversos» és significativa. Designa aventures de tota mena, sovint fora de la llei o marginats de la fe, els quals, instal·lats en aquestes terres de ningú, viuen potser dels beneficis que proporciona el tràfic amb l'Islam i, sens dubte, sobretot de cops de mà llançats aquí o allà, a l'atzar de la situació. Però aquests «mals homes» acaben quasi sempre per transformar-se en capdavanters, puix que les necessitats de l'existència els empenyen a artigar unes quantes feixes per tal de poder sobreviure.

Com es féu aquesta ocupació? Segons el testimoni directe d'Idalcari: «*ex diversis locis et gentibus homines pio amore colligentes*», reunint homes de diverses procedències i races. Per analogia podríem també adduir les paraules del comte Guifré adreçades als repobladors de Cardona, cridats si fa o no fa en aquells anys: «Tota la gent, tots els habitants que vinguin a establir-se aquí o que hi aportin llurs béns, perpètuament els tindran i posseiran de ple dret i els serà cedit el quart del teloneu i no pagaran altre cens que les primícies, els delmes i les ofrenes degudes a l'Església. I si entre ells

1. Segons el «*Liber Feudorum Maior*», aquests territoris són «llocs d'horror i de vasta solitud, situats a la Marca extrema». Els monjos de Sant Cugat la defineixen com «un lloc de gran terror i tremolor».



SANT PERE DE PONTS. (S. XI). — Vista exterior, poc després d'iniciar-se la restauració.



Fotos Viladot

SANT PERE DE PONTS. — Vista interior del Temple, abans d'acabar-se la restauració actual.

vinguessin serfs o fugitius, o algun home amistançat amb esposa d'altri, o lladre enginyós, o falsari o criminal, estarà segur i tranquil entre els altres habitants». Com és corrent en totes les repoblacions, molts dels repobladors eren o delinqüents o miserables.

Enlloc, però, la conquesta de les terres fou feta «*ex nihilo*»: per tot, fins a les regions considerades totalment desertes, subsistien poblacions que no havien pas deixat el país. Refugiades en els relleus més escarpats, en els «oppida» construïts pels avantpassats, o encara protegits per les muralles urbanes, asseguraren a la història del poblament una continuïtat que el llenguatge dels documents emmascara sovint, dedicat a celebrar els mèrits dels capdavaners. D'altra banda, no es tracta pas —com en el cas de Ponts i de Gualter— de la conquesta de nous territoris, sinó de la reocupació d'antics predominis, parcialment abandonats.

A causa de la inseguretat dels temps, en la muntanya havia d'acollir-s'hi un escreix de població que només podia permetre viure-hi amb moltes dificultats. Ja densament poblada des d'èpoques molt antigues, havia estat aviat saturada. En aquest sentit, més que no pas d'una «explosió demogràfica», que seria aventurat de situar al segle ix, la davallada dels colons vers les regions capdavaneres testimonia la recerca d'un equilibri desaparegut entre la zona pirinenca i les terres baixes. Cap el 950 l'empresa de colonització no havia pas superat, d'altra banda, la fase crítica. La muntanya continuava exercint la seva primacia en la majoria dels dominis. Allà és, encara, on es troben els grans centres de decisió i d'animació de la vida social, política i religiosa.

LA VIDA A LA FRONTERA

Els agosarats que afronten el perill d'establir-se a la frontera adopten amb naturalitat el comportament dels homes primitius. La protecció és llur imperatiu i tots els refugis els són bons. Primerament són les coves. Es a les grutes de l'Alt Berguedà que les llegendes catalanes situen el començament de la Reconquesta, i els documents dels segles x i xi confirmen plenament aquesta tradició. Aquests són els primers emplaçaments de defensa, i a causa del seu interès estratègic els comtes miraren sovint d'assegurar-se'n la possessió. Cap a l'any 1000, un dels primers feus que apareixen a la documentació catalana que fa referència a la frontera, consisteix en la cova «*Chansuda*» prop de Pinell del Solsonès, a no gaire distància de Ponts i de Gualter, que hi té un tal Guitard d'Ermengol i d'Urgell, i aquest feu és defensat, al sud, és a dir, del costat musulmà, per una altra gruta, la «*Fossa Ladrone*». També les primeres esglésies construïdes en bona part de la franja fronterera, cerquen

aquests llocs singulars. Altrament, el Cartulari I de l'Arxiu Capitular d'Urgell, consigna, amb posterioritat (1025), una «*Fossa del Comte*» al sud de Coscó, també a la frontera, i el 1036 s'esmenta una «*Fossa comitalis*» —pot tractar-se de la ja esmentada— al nord de Guissona, a la regió on els cristians tot just s'havien traslladat.

Després de les grutes, els «oppida» o castells. En el cas del castell de Ponts cal creure que la seva revitalització com a lloc estratègic i de defensa ve decidit per la tendència, d'altra banda força comprensible, de reocupar els emplaçaments pre-romans, circumstància que fou una de les constants de la història del poblament català als segles ix i x. Encara entremig de les obres principals («*castella*») existien força defenses secundàries («*turres, guardias*»), que la toponímia revela quan no són directament esmentades als documents.²

Un exemple il·lustratiu del que era un castell, cap a l'any 1000, a la frontera, el tenim en una escriptura del Cartulari d'Urgell sobre una fortificació situada a la vall del Segre, en el lloc anomenat La Clua de Bassella —a uns 13 kms. de Ponts en direcció N—, «Aquest castell —la Clua— és al comtat d'Urgell, en una muntanya amb roques i construccions, edificades o per edificar». Més que res, un castell era ben bé això, un emplaçament natural propici a la defensa, una roca, és a dir, un niu d'àguiles.

En segon lloc —i quasi diríem accessòriament— hi ha les fortificacions fetes per la mà de l'home: una muralla per a tancar els espais entre les roques, una torre quadrada o rodona, més o menys alta, però sempre massissa i quasi cega. Ben sovint els repobladors no havien pas esperat, per a protegir-se, la decisió de l'autoritat pública: els comtes, massa satisfets de trobar defensors per a les terres que tenien al seu càrrec, s'apressaven a ratificar i secundar les iniciatives privades. En el cas de Ponts i de Gualter, el castell fou l'instrument d'estabilització d'aquesta microsocietat fronterera, de la mateixa manera que la fortalesa urbana, o «*vicus*», de la Seu d'Urgell presidia l'organització del rerapaís immediat.

EL POBLAMENT MUSULMÀ A L'OEST I AL SUD DE L'ALOU

Els cronistes àrabs de l'època demostren el desinterès més complet per aquesta Catalunya, la qual coneixen, d'altra banda, tan malament com els francs de la Catalunya cristiana. La Catalunya islàmica, tan poc coneguda, sembla també, durant molt temps, for-

2. Com a exemple il·lustratiu podem observar que al municipi de la Baronia de Rialb i adjacents, encara hi perviuen topònims com «Guàrdia», «Guardiola» o «la Torre».

ga mal integrada a la resta de l'Espanya musulmana. Fins cap a la fi del segle ix, per als emirs, només és una zona avançada de la «Marca Superior», un simple lloc de pas per a les ràtzies vingudes de més lluny. Es encara, sobretot, poblada de cristians. Aquestes importants comunitats mossàrabs subsistien dotades d'un estatut jurídic autònom. Amb tot, amb el pas dels anys, l'empresa islàmica no cessà d'afermar-se sobre aquestes contrades. L'any 882, «Lleida la llunya-na», esdevé la seu d'un govern militar confiat per l'emir a un dels membres més combatius de la tribu dels Banu Qasi, Ismail ibn Musà. El 897, fins i tot més enllà de Lleida, són empreses les fortificacions de Balaguer. La consolidació política va acompanyada d'una islamització progressiva del país, que es perllongà durant tot el segle x i la major part de l'xi.

Les fonts documentals de la zona cristiana coincideixen en deixar-nos entreveure els punts de suport de l'expansió en aquesta part de frontera, d'altra banda força allunyada de Lleida: Al nord de Balaguer, Ager, als vessants del Montsec, és ocupat pels sarraïns fins vers 1030 - 1040, mentre que Camarasa, vora el Segre, es manté fins vers el 1050. A l'est de Ponts, Cervera manté la seva guarnició musulmana fins al 1026, mentre que, a la Segarra, la «marca de les Olu-ges» es manté com a enclavament sarraí fins al 1056. Fins i tot, vista des del costat musulmà, la frontera no és pas una línia ideal de defensa amb unes guarnicions oficials. Es, més aviat, una nebulosa de nuclis de poblament disseminada com per atzar en els accidents del relleu. Hom s'aplega a l'entorn dels emplaçaments més ben protegits i intenta de defensar-hi llur difícil existència.

L'INTENT REPOBLADOR DE GUIFRÉ EL PELÓS EN LA ZONA DE PONTS I DE GUALTER

El repoblament del centre de Catalunya devastat i quasi desolat des de la revolta d'Aissó i Guillemó (anys 826-827) així com de les freqüents incursions musulmanes fou, sense lloc a dubte, l'obra més important del comte Guifré I, el Pelós. Iniciada per la vall del Lord (872-878) la prosseguí pel Ripollès (des del 879), Osona (des del 881) i el Bages (des del 889), fins a deixar establerta la frontera amb els sarraïns al llarg de la partió d'aigües entre la conca del Llobregat i la del Segre. La necessitat estratègica d'aquesta línia fronterera queda demostrada per la seva permanència i llarga vida; arribà fins i tot a imprimir tal caràcter a les regions que separaven les dues bandes, que els historiadors han pogut distingir d'antic amb els noms de Catalunya Vella i Catalunya Nova.

Però caldrà remuntar-nos a una font de documentació cabdal per a establir les principals fites de partença d'aquesta transcenden-

tal tasca de recuperació territorial. Es tracta de l'acta de consagració de la catedral de Santa Maria de la Seu d'Urgell. Segons l'inventari de parròquies de la diòcesi d'Urgell dreçat en l'esmentada acta de consagració, l'any 839, la línia extrema organitzada eclesiàsticament en aquella data s'iniciava, a ponent, per la Baronia de Rialb, La Clua de Bassella, en el Segre, pujava cap a Madrona i Solsona i, per l'altiplà sobre el baix Cardener per anar a morir, al Pirineu, entre les valls del Ter i del Fresser.³

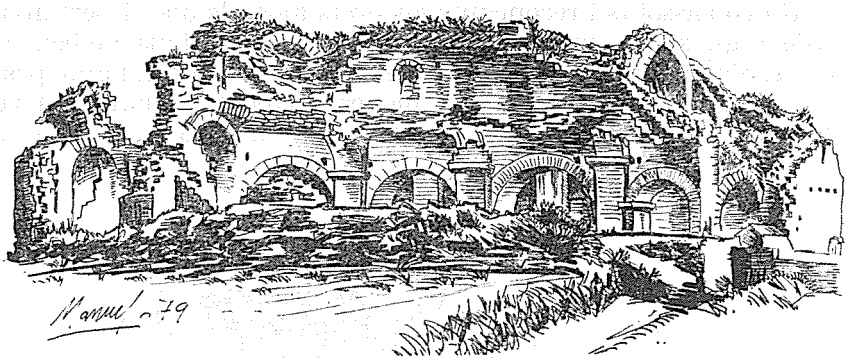
Aquesta era en tot cas la situació en 839, però no pot donar-se totalment com a línia de partença de l'operació que dugué a terme Guifré: entre el 840 i 870 hi hagué un retrocés geogràfic de poblament que afectava, principalment, les regions del Cardener i del Llobregat. Sabem documentalment que el comte Guifré reorganitzà la població de les valls del Lord, en el Cardener, i l'Aiguadora; que inicià la construcció de noves esglésies a Avià, a Casserres, a Serrateix, a Puig-reig; calia, doncs, que hi hagués un cert abandó en aquestes comarques. En conseqüència s'ha deduït que la línia inicial de partiment de Guifré fou aproximadament aquesta: a partir de la Baronia de Rialb i del Segre i, cap a llevant, passat Madrona, prendria la direcció N seguint la cresta de separació d'aigües dels vessants del Segre i del Cardener fins al Port del Comte; allí faria la volta per les serres del Verd, d'Ensija i de Peguera, per saltar sobre Berga per Castellar del Riu i, seguint cap a ponent, travessar el Llobregat i arribar per sota la Baells, Vilada i Borredà a la riera de Merlès, i aquí, riera amunt, reprendria l'antiga ratlla del 839 fins al Pirineu, a Noucreus.

EL MONESTIR DE SANTA MARIA DE RIPOLL I L'ALOU DE PONTS I DE GUALTER

En aquesta tasca de repoblament el comte Guifré fundà, vers el 879, el monestir de Santa Maria de Ripoll, el qual dotà inicialment amb els predis de les valls de Ripoll i de Sant Joan. La protecció comtal i l'increment ràpid del patrimoni amb importants béns novament adquirits al Berguedà i a la Cerdanya, a Osona i al Bages (Montserrat), al Conflent, a Besalú i al Gironès i fins a Ponts i a Gualter —el predi més occidental de les possessions— fou causa d'una ràpida creixença del monestir. Una sèrie de donacions que li eren consignades tenien, tanmateix, un caràcter i una intenció especials: es tractava de béns situats a la Marca, o regió de frontera alliberada

3. De la Baronia de Rialb, s'hi esmenten les esglésies de Cortiuda, Pallerols de Rialb i la Torre de Rialb, respectivament.

pel comte o amb esperances d'alliberar-la. La intenció era clara: que el monestir les posseís, les organitzés i les explotés; era la col·laboració que en la gran obra de restauració del país, el comte assignava a la seva fundació ripollesa. Per aquesta finalitat eren designats quatre llocs: Ponts de Segre, Sorba, a la vall de l'Aiguadora; Montserrat, i Centelles, prop de Tarragona. Els tres primers, situats en comarques que ja havien estat alliberades, són delimitats, i hom hi preveu per a cadascun l'erecció d'una església dedicada a Santa Maria, patrona de la Casa mare. El quart lloc, Centelles, no era sinó una esperança i una expectativa de conquesta a més llarg termini.



Monestir de Santa Maria de Gualter (S. XI)

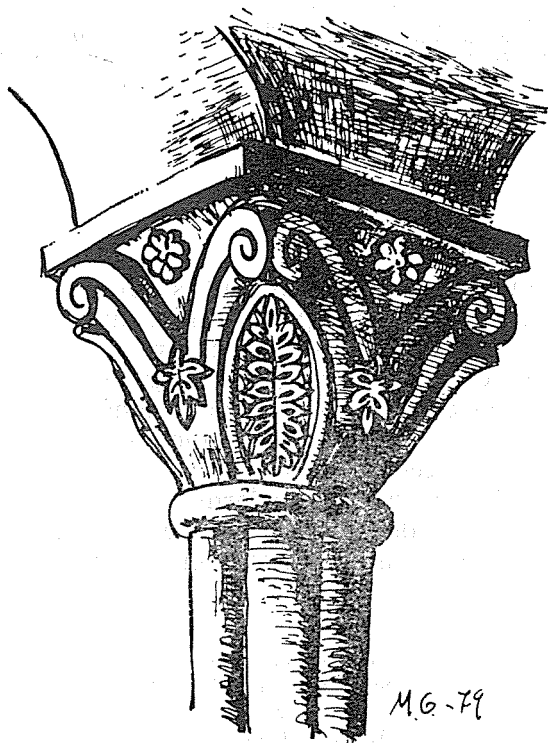
Aquestes donacions resultaren inútils durant molt temps. Els monjos de Ripoll deuriem tenir prou feina a llur casa, o mancaren de prou empena per a dedicar-s'hi.⁴ Les tres primeres donacions passen per alt en l'enumeració que, de les esglésies parroquials, hom fa en el precepte que el rei Lluís Transmarí donà per a Ripoll el 939, i no compareixen com a possessions del monestir fins a la detallada llista que en dóna el precepte del 982 fet pel rei Lotari, per la preparació de la qual els historiadors moderns opinen que fou redactat l'inventari de donacions de Guifré, o sigui, quasi cent anys més tard. Encara aleshores, si bé sembla que el monestir exerceix realment el

4. Un altre aspecte a tenir en compte són les ràtzies o aceifes que els musulmans infligien a les zones frontereres. Sembla ser que l'any 909, el reietó d'Osca, Muhammad al Tàwil, organitzà una ràtzia per les regions de la frontera catalana i prengué, entre altres, els castells i llocs d'Alguaire, Oliola i l'alou de Ponts i de Gualter. Se n'endugué nombrosos ostatges amb la intenció de cobrar-ne un rescat. L'obra de colonització podria haver quedat per aquest motiu, malmesa i deturada per uns anys.

domini damunt Sorba i Gargallà, hom no pot pas afirmar el mateix sobre els llocs de Ponts i de Gualter que enllà el segle xi el trobem sota la cura del comte Ermengol IV d'Urgell, que hi refà la casa de Santa Maria de Gualter i la torna a donar a Ripoll, «*cui jure ac donacione Guifredi comitis, proavi mei, locus adjacet*», on pertany el lloc per dret legal i per donació del comte Guifré, avantpassat meu (donació del 4 de juny de 1069).

CONSOLIDAMENT I PROJECCIÓ DEL MONESTIR DE SANTA MARIA DE GUALTER

Un cop assolits i reconeguts els drets alodials que li pertanyien des del segle x i que preveïen la possessió del domini útil de béns immobles, d'una manera lliure de serveis reals i personals, i amb posterioritat a la data de fundació del monestir (1069) —quan segons expressió del comte Ermengol IV, l'antiga església de Santa Maria «era



Capitell del Claustre de Santa Maria de Gualter (s. xi)

derruïda per la seva antiguitat»—, hi consta ja una comunitat benedictina el 1118 i, en aquest temps, hom creà una confraria de clergues i laics amb vistes a l'erecció d'una nova església de planta basilical, que fou consagrada el 1207 i les ruïnes de la qual admirem avui.

Tenia beneficis a Balaguer, Agramunt i Ponts.⁵ La comunitat fou molt afavorida pels comtes d'Urgell, especialment per Ermengol VIII. Tenia un prior i quatre monjos i gaudien també del priorat alguns beneficiats.

La decadència, iniciada al segle xv, s'accentuà posteriorment, fins que, el 1593, fou suprimit pel papa Climent VIII. Les rendes foren assignades a la canongia del nou Bisbat de Solsona. Fins el 1936 serví d'església parroquial de Gualter, així com, d'habitatge del rector i d'algunes famílies més, les dependències anexas a l'església. El temple va ser voltat amb explosius quan, el gener de 1939, servia de polvorí a l'exèrcit republicà en retirada.

CONSOLIDAMENT I PROJECCIÓ DE LA CANÒNICA DE SANT PERE DE PONTS

Seguint un procés de consolidació gairebé paral·lel al de Santa Maria de Gualter la col·legiata de Sant Pere de Ponts experimentà, a partir de les disposicions del comte Ermengol IV d'Urgell, una puixança i projecció força remarcables. Amb ocasió del llarg setge i posterior presa de Balaguer (1091), Ermengol IV i la seva esposa Adelaida concediren a l'església de Sant Pere —un cop fos consumada la conquesta de l'actual capitalitat de la Noguera— els drets a la millor mesquita, amb totes les seves dependències, de la ciutat, exceptuada la Mesquita Major. Cal citar també Arnau Pere de Ponts entre els cavallers que confirmen aquesta donació de Balaguer a Sant Pere, l'any 1094. Cinquanta anys més tard i gràcies a la generositat del comte Ermengol VI fou conclosa i dotada novament (1143)⁶ amb una sèrie de donacions encaminades en un principi a la fundació d'un monestir benedictí el qual, per diverses causes, no hi fou creat. En el seu lloc hom hi instituí una canònica agustiniana a partir de 1169, quan el temple va ser donat per l'abat de Santes

5. Principalment, es tractava de masos i de molins fariners situats a la ribera.

6. El fet de no tenir referència de l'acta de consagració de Sant Pere, fa força difícil el precisar-ne la data de la seva plasmació, la qual cosa ens fa presuposar que la dotació del temple pel comte Ermengol VI deu anar estretament vinculada amb la seva consagració —en el cas que la jerarquia eclesiàstica de l'època l'hagués considerada necessària— puix són moltes les esglésies i capelles construïdes o reconstruïdes a partir del segle xi, que careixen d'aquest document, bé per haver desaparegut, o bé per no haver-se ratificat la consagració.

Creus, Pere de Puigverd, al Bisbe d'Urgell, Arnau. Amb posterioritat, i en prendre possessió del comtat el comte Ermengol VII (1154), va dotar novament l'església de Sant Pere, ratificant generosament així el que ja li pertanyia per anteriors donacions. També el seu fill i successor Ermengol VIII, pel seu testament del 30 d'agost de 1208, féu importants llegats al repetit temple i, finalment, el comte Ermengol X —l'últim comte independent de la casa d'Urgell— disposà també deixes a Sant Pere i a Santa Maria en el testament que féu el 10 de juliol de 1314.

Ja durant el segle XIV, aquest petit priorat agustiniana entrava en plena decadència per bé que el títol prioral es continuà proveint els dos segles següents. Cal considerar successora de Sant Pere, la canònica de Sant Pere, la canònica de Santa Maria de Ponts, composta fins el segle XIX, de nou canonges, un d'ells amb títol de plebà.

CRONOLOGIA HISTÒRICA DE L'ESTABLIMENT DE L'ALOU DE PONTS I DE GUALTER

- 888 — Donació del lloc de Ponts de Segre a Ripoll, per part del comte Guifré el Pelós. Hom hi preveu l'erecció d'una església dedicada a Santa Maria, patrona de la casa mare.
- 909 — Muhammad al Tàwil, reietó d'Osca, emprén una ràtzia per la frontera i pren els castells i llocs d'Oliola, Ponts i Gualter.
- 982 — Menció del lloc de Ponts al precepte del rei Lotari. Sembla que el monestir de Ripoll no exerceix realment encara el domini sobre l'alou.
- 1003 — Aceifa del general Abd al-Malik a Montmagastre i Meià.
- 1024 — A Sant Pere de Ponts, judici entre Sant Ermengol, Bisbe d'Urgell, i l'abat del monestir de Santa Cecília d'Elins.
- 1069 — Ermengol IV d'Urgell torna a donar l'alou de Ponts i de Gualter al monestir de Ripoll per a què hi estableixi una comunitat monacal.
- 1091 — Ermengol IV i la seva esposa Adelaida fan donació d'una mesquita de Balaguer a Sant Pere de Ponts.
- 1094 — Arnau Pere de Ponts i altres cavallers, confirmen la donació de Balaguer a Ponts.

- 1118 — Constància documental d'una comunitat benedictina a Santa Maria de Gualter.
- 1131 — Donació testamentària d'una finca situada a l'alou, a Santa Maria d'Organyà.
- 1143 — Ermengol VI dota generosament Sant Pere de Ponts amb la intenció d'instituir-hi una comunitat benedictina que, finalment, no hi fou creada.
- 1154 — Noves donacions d'Ermengol VII i ratificació dels béns adquirits anteriorment per Sant Pere de Ponts i Santa Maria de Gualter.
- 1169 — Donació de l'abat de Santes Creus, Pere de Puigverd, al Bisbe d'Urgell, Arnau, de l'església de Sant Pere de Ponts, a fi que s'hi institueixi una canònica agustiniana.
- 1207 — Consagració de la nova basílica de Santa Maria de Gualter.
- 1208 — Noves donacions d'Ermengol VIII a Santa Maria de Gualter i a Sant Pere de Ponts.

BIBLIOGRAFIA

RAMON D'ABADAL I DE VINYALS — *Els primers comtes catalans* — Biografies catalanes — Ed. Vicens Vives, Barcelona, 1980.

Dels visigots als catalans — col. Estudis i Documents — Edicions 62, Barcelona, 1974.

PIERRE BONNASSIE — *Catalunya mil anys enrera* (segles x-xi). Volum I — col. Estudis i documents — Edicions 62, Barcelona, 1979.

GRAN ENCICLOPÈDIA CATALANA — Diverses locucions — Ed. Gran Enciclopèdia Catalana, Barcelona.

FRANCESC XAVIER MONTANYÀ I SANTAMARIA — *Topografia Mèdica de Ponts i la seva Comarca* — Impremta Sol, Lleida, 1910.

ANTONI ROVIRA I VIRGILI — *Història Nacional de Catalunya* — Volum III — Edicions Pàtria, Barcelona, 1924.

JOSEP M.^a SALRACH — *El procés de formació nacional de Catalunya* — col. Llibres a l'abast, n.º 136-137 — Edicions 62, Barcelona, 1978.

J. M.^a SALRACH i M. AVENTÍN — *Els orígens històrics* — col. Conèixer Catalunya — Dopesa 2, Barcelona, 1977.

FERRAN SOLDEVILA — *Història de Catalunya* — Editorial Alpha, Barcelona, 1963.

URGELLIA — Anuari d'estudis històrics dels antics comtats de Cerdanya, Urgell i Pallars, d'Andorra i la vall d'Aran. Societat Cultural Urgelitana, Bisbat d'Urgell. Volums I i II — La Seu d'Urgell, 1979 - 1980.