

EL RELLOTGE DEL CAMPANAR DEL MONESTIR DE SANT CUGAT DEL VALLÈS

MIQUEL GARRELL

EMPLAÇAMENT, ANTIGUITAT I CARACTERÍSTIQUES TÈCNIQUES

El rellotge del monestir de Sant Cugat del Vallès és situat a mitja altura de la torre del campanar. A les campanes del rellotge hi figura la data de 1670, que probablement és també la data de construcció de la màquina. Les característiques tècniques i l'estil del rellotge responen al model anglès del final del XVII.

Està construït amb una forja rica i polida i muntat en bateria, és a dir, amb tres jocs d'eixos en línia, a diferència d'altres de la mateixa època o dels més antics, que eren muntats en forma de T. No presenta senyal d'esfera a l'exterior ni tampoc a la màquina. Toca els quarts (quatre campanades) i a continuació les hores (tantes campanades com hores), sense repetir-les.

Les campanes que donen els tocs són independents de les de l'església, que ocupen els ulls principals del campanar. Estan situades a la torreta superior del campanar, suspeses per llurs centres i fixades a unes bigues de fusta centenària en forma de creu. Dos cables que pugen des de les palanques del rellotge accionen els martells o malls que piquen les campanes.

Els tres jocs d'eixos esmentats més amunt corresponen als quarts, al pèndol o motriu i a les hores. Cadascun té el corresponent tambor de corda. Això significa que, per al seu funcionament diari, s'havien de carregar un per un. Cosa que es feia aplicant una maneta de roda d'engranatge i donant un munt de voltes per tal d'enrotllar la corda al tambor i fer pujar el contrapès que li dona impuls. La durada de la corda és d'unes trenta hores.

Hom dubta de l'emplaçament original del rellotge, de si ha estat a la torre del monestir des del primer toc o si procedeix de l'antiga església de Sant

Pere d'Octavià –emplaçada al lloc que ocupa ara el Mercat vell– car, a ambdues campanes hi ha inscrits en relleu el nom de l'apòstol.

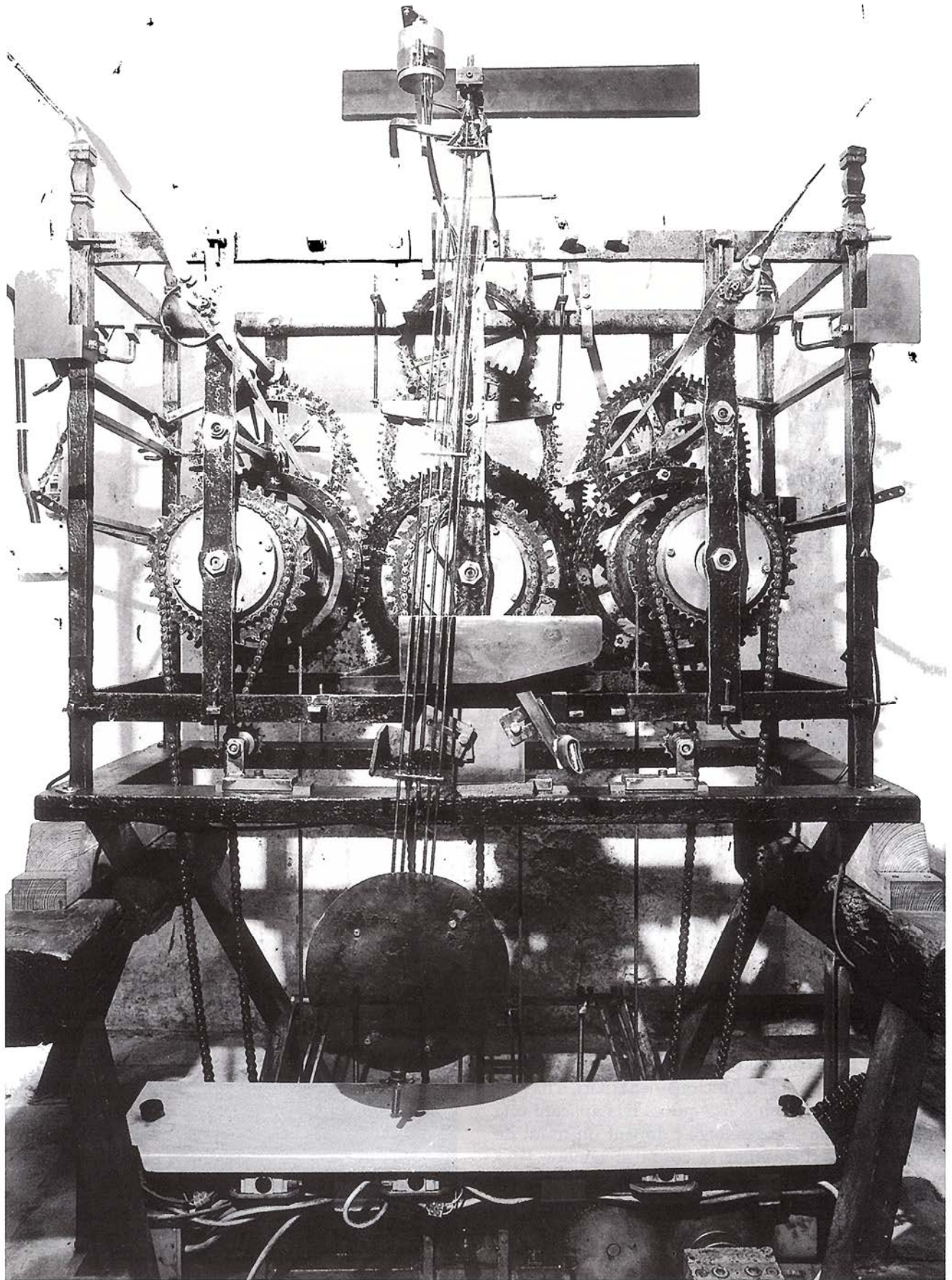
EL PROCÉS DE RESTAURACIÓ

Fins l'any 1981, en què morí, tingué cura del rellotge del monestir el senyor Francesc Vila i Trabal, en *Bal*. Abans, el manteniment corregué a càrrec dels agutzils o d'altres empleats municipals. A les parets del petit recinte on és situat el rellotge encara s'aprecien alguns dels seus noms i les dates de quan començaren a fer la feina.

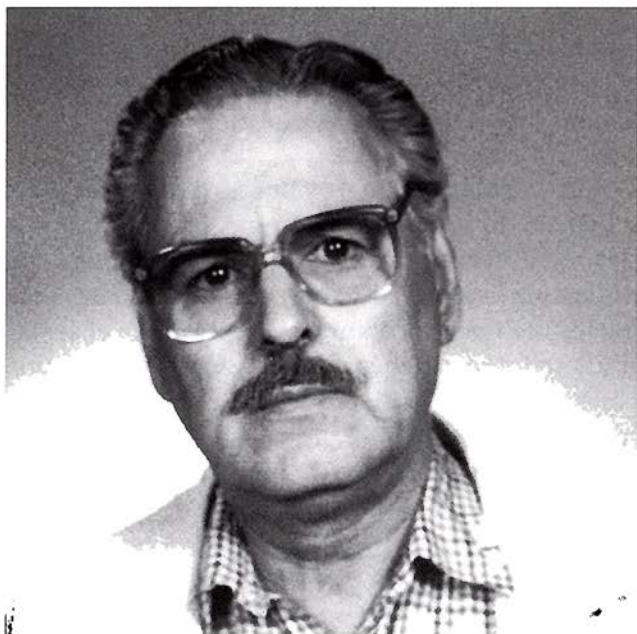
A conseqüència de la mort de Francesc Vila i Trabal el rellotge estigué dos anys mut. Arran d'una conversa entre el rector de la parròquia, mossèn Juli, en Miquel Garrell i el Sr. Roc Gómez, aquest suggerí la idea d'electrificar el rellotge per tal que es carregués automàticament i pogués tornar a funcionar. De la idea es passà ràpidament a la feina, que es va perllongar durant més de dos anys.



Els senyors Miquel Garrell, Josep Benet, Roc Gómez i Ramon Torné. Foto: Jordi Fonolleda.



Màquina del rellotge. Foto: Jordi Fonolleda.



El senyor Francesc Figuerola, responsable de l'electrificació del rellotge.

La tasca de restauració resultà més feixuga del previst inicialment a conseqüència de l'estat de desgast i deteriorament que presentava el rellotge. Calgué desmuntar-lo i traslladar-lo al taller del Sr. Roc Gómez. Al llarg del procés de restauració es respectaren íntegrament la construcció i les peces originals del rellotge:

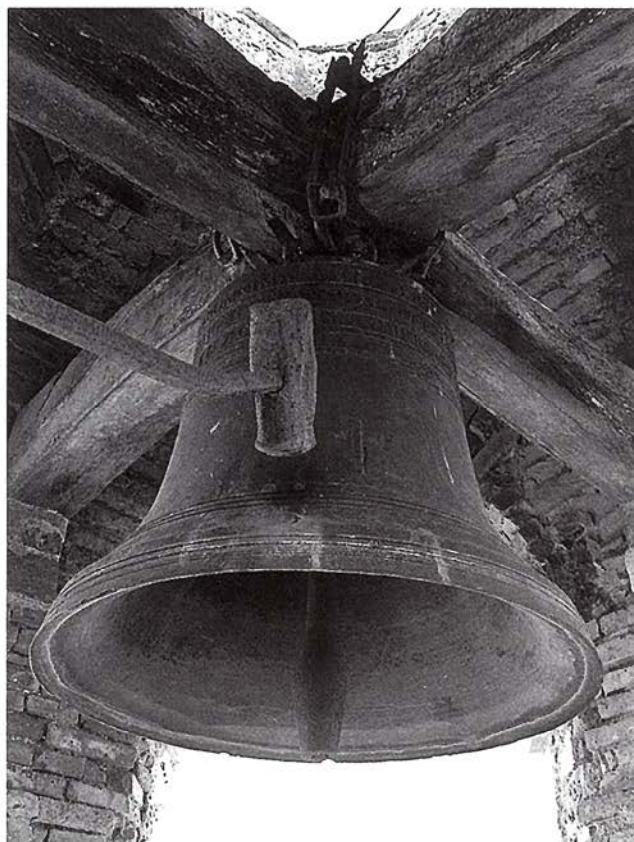
Entre d'altres feines assenyalem alguns dels processos més importants realitzats fins a la completa restauració del rellotge;

- Senyalització, desmuntatge, neteja i reajustament de les peces.
- Escurçament en el llarg dels tambors i augment del diàmetre.
- Construcció d'una plataforma-base per a sostenir el rellotge.
- Disseny i construcció del sistema elèctric d'autocàrrega.
- Emplaçament del rellotge al recinte original.
- Obres de reforçament del sistema de suport del rellotge i de sosteniment de les campanes.
- Fixació dels martells de les campanes, canvi de molles, substitució de les cadenes per cables d'acer.
- Construcció d'uns nous contrapesos.
- Substitució dels cables dels tambors.
- Etc.

Aquest llarg procés ha estat possible gràcies a la tasca dels senyors Roc Gómez (rellotger), Josep Benet (mecànica) Francesc Figuerola (electricitat), Ramon Torné (mecànica) i el qui escriu, Miquel Garrell



Campana petita del rellotge, la que toca els quarts. Foto: Jordi Fonolleda.



Campana gran del rellotge, la que toca les hores. Foto: Jordi Fonolleda.

(mecànica i electricitat). També hi han col·laborat, en les obres i en el transport respectivament, els senyors Manel Pujol i Joan Buscallà.

Actualment el rellotge del monestir es regeix pel sistema elèctric d'autocàrrega. Cada dotze hores –a les set del matí i a les set de la tarda– s'activa el mecanisme; primer es carrega el cable del tambor de l'esquerra (dels quarts), en arribar el contrapès al seu lloc, es para i es connecta el tercer tambor (el de les hores) el qual en estar carregat posa en moviment el tambor del mig (el pèndol o motriu) el qual, en finalitzar la seva recuperació, para el motor i tot el sistema fins a la propera activació.

Del manteniment, actualment se n'ocupen els senyors Roc Gómez i Miquel Garrell i en cas de qualsevol avaria o problema la resta de les persones que han intervingut en en la restauració.

La restauració del rellotge de la torre del monestir de Sant Cugat ha estat fruit de la tasca desinteressada d'un equip de persones que avui es senten ufanes d'haver recuperat, per a la parròquia i per al conjunt de la població, el servei d'un rellotge de més de tres segles d'edat que constitueix una part important del nostre patrimoni.