

RECORDANT DOS ARTISTES DEL GUINARDÓ

Aquest nefast 2020 també serà recordat al Guinardó per la mort de dos veïns que sobresortien en el camp de l'art pictòric. Arnau Alemany Batalla ens va deixar el 27 d'abril. Dos mesos abans, el 15 de febrer, víctima d'un fatal accident de trànsit,

moria Xavier Moreno Prats. Els dos vivien al Guinardó (vinculats a l'Escola del Mar) i tenien els seus estudis de treball al barri. Practicaven un hiperrealisme amb matisos diferents i personals. A ells dediquem aquest espai.

Textos **Isabel Busquets**

Arnau Alemany Batalla, l'univers urbà d'un espectador solitari



Foto recent de l'Arnau Alemany al seu estudi del Guinardó

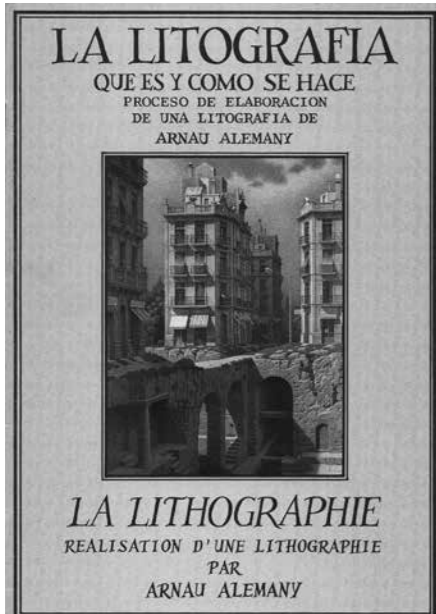
Arnau Alemany va néixer l'any 1948 a Barcelona, el mateix any en què l'Escola del Mar, de la qual en va ser alumne, es traslladà al Guinardó, el seu barri natal. Era una època de moltes penúries, i gaudir d'un edifici escolar en plena natura amb menjador propi, era tot un privilegi per als nens i nenes de la ciutat. En les trobades d'antics alumnes li agradava comentar que *"allí hi donaven menjar, a més s'hi menjava molt bé, i això en plena postguerra era tota una sort."* Els seus mestres descobriren aviat, la seva gran afició pel dibuix i els treballs manuals. *"Jo volia ser dibuixant. Bé, potser de més petit segurament també volia ser bomber, però no, jo volia ser dibuixant o pintor, es clar que encara no sabia que existia l'ofici de pintor."* Els seus primers dibuixos apareixen a la revista *Garbí* de l'escola i en el seu lloc preferit, el taller, aprèn manualitats com el trenat dels seients de les cadires de boga. Acaba-

da l'escolaritat, el jove Arnau va continuar estudiant els vespres, en una Escola d'Arts i Oficis del barri i alternà els seus estudis amb feines diverses com la de dibuixant publicitari, delineant industrial, dissenyant les capses i fent motlles de soldadets en una fàbrica de joguines o treballant com a ajudant de l'escultor Salvador Aulestia. Als 17 anys es va matricular a l'Escola Massana on continuà la seva formació artística i el 1973 acaba dedicant-se de ple al món de la pintura: *"Procuo passar m'ho bé pintant, en l'ofici de pintor sempre s'és un aprenent."* Cultivà diferents tècniques com ara la litografia, la tempera, l'oli o el gravat. L'any 1978 va exposar per primera vegada la seva obra d'art figuratiu a la Sala Madei i el 1980 a la Galeria Serrallonga de Barcelona. I definia la seva obra dient: *"Jo pinto la història d'una civilització que és la meua, en aquesta hora de la tarda en què la gent baixa les persianes i els carrers*

queden buits." Després exposà a Madrid, París, Londres, San Francisco, Chicago i Nova York. Al 1991 guanyà el segon Premi a la Biennal d'Art de Montecarlo. El 1993 el Museu de Arte Contemporaneo Español Muragame Hirai, a la ciutat de Muragame, al Japó, adquirí quatre obres seves que formen part d'una col·lecció permanent amb altres artistes novells de prestigi, com Miquel Barceló.

Arnau Alemany sap crear un univers propi i alhora fascinant. La seva obra artística és prolífica, molt creativa i d'una gran originalitat, amb preferència cap els colors amb tonalitats ocre. Se sent atret pels moviments artístics relacionats amb el Realisme Màgic i l'Hiperrealisme. Li agraden pintors com: Giorgio De Chirico, Pierre Roy, René Magritte o Balthus. La seva temàtica preferida són els paisatges urbans, tots els que es poden contemplar en grans ciutats com ara: Nova York, París o Barcelona. En una entrevista recent afirmà que: *"aquests són edificis que els podem trobar a cada cantonada... jo faig bodegons d'edificis... les històries que jo explico les he de fer creïbles a l'espectador... de vegades hi poso un anunci publicitari, detalls curiosos i simbologies. Tot el que jo pinto per separat existeix... però el que no existeix és el lloc on els ubico... ens poden recordar a edificis com els de l'eixample barceloní, els dels bulevards parisencs o els edificis antics de Nova York que estan al costat de grans gratacles..."*

Quan viatja preferentment per carretera o en tren, acostuma a fer moltes fotos que li serveixen de punt de partida o d'inspiració per pintar. Dels seus edificis sempre emergeixen detalls, alguns de caire romàntic com les restes de construccions en runes, també la presència inquietant dels arbres, la vegetació desfermada i d'altres elements molt imaginatius com els globus aerostàtics, autobusos, cotxes antics i un xic atrotinats, o fins i tot algun tren aturat o vaixells ancorats a terra: uns paisatges urbans plens de solitud, de carrers buits on hi passa poca gent. Aquest univers creat per l'artista, és un món gaire bé apocalíptic, màgic, irreal, un món potser somiat en un malson, com si la naturalesa hagués envaït silenciosament la nostra civilització. L'univers creat per ell, s'apropa molt al realisme màgic, tot i que en un principi va realitzar algunes obres de pintura abstracte amb la tècnica de l'aquarel·la. La



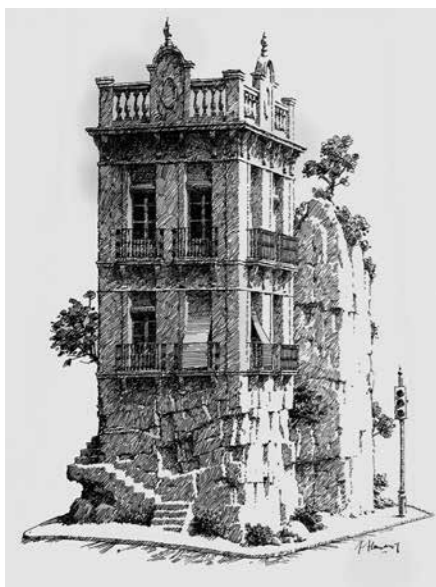
Libre d'Arnau Alemany

seva obra pictòrica, ens desperta ara una premonició de l'actualitat que vivim. La naturalesa lentament, va prenent possessió de tots els espais habitats de les ciutats buides i es regenera de forma majestuosa. La imaginació creativa de l'Arnau ens ofereix unes obres pictòriques magnífiques que resulten evocadores, fascinants i alhora inquietants. Acostumava a passar moltes hores al taller de litografia, com el Taller Artístic Litho de Barcelona, on edità l'any 1992 un llibret anomenat *La Litografia, que es y como se hace* en versió bilingüe francès – castellà, on explica aquesta tècnica amb l'acurat i lent procés d'elaboració de les còpies numerades. Allà va ser on va establir contacte amb altres artistes del moment, com Francesc Artigau o Josep M. Subirachs.

La darrera vegada que vaig veure l'Arnau va ser un dissabte del mes de gener,



A sobre: L'Amerique. A sota: Dibuix donat a l'Escola del Mar



quan feia un brindis al menjador de l'escola que s'estimava tant, envoltat dels seus companys de promoció.

Arnau Alemany Batalla, va morir el 27 d'abril de 2020, després d'una llarga malaltia i en ple període de confinament per la Covid-19, sense que ens poguéssim acomiadar d'ell. Amb aquestes línies l'homenatge al nen, el jove, l'home i l'artista que va saber donar el millor de sí mateix, amb una obra original i esplèndida. Ara és el moment d'admirar el seu univers de paisatges urbans, que esdevenen protagonistes inesperats i alhora profètics. Arnau Alemany ja va imaginar en el seu univers propi, molt abans de la pandèmia, com descriure un món gairebé buit de presència humana, on amb una lluita titànica, la força de la natura acaba imposant la seva presència.



Xavier Morenó mirant la ciutat

Xavier Moreno Prats, cartògraf de la llum

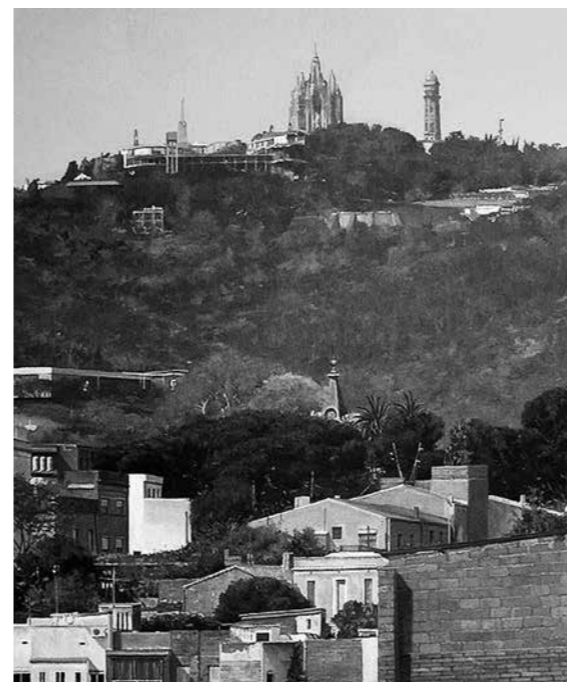
Xavier Moreno Prats va néixer a Barcelona el 4 de maig de 1968. Des de ben jove, se sentí atret pel dibuix i la pintura. Va estudiar tècniques murals i procediments pictòrics, del 1983 al 1989, a la Llotja de Barcelona. Aviat, inicià la seva carrera artística influït per l'impressionisme de Monet, mestre dels colors i la llum, el realisme de Sorolla, i l'hiperrealisme del gran pintor Antonio López, de qui se'n sentia deixeble i un apassionat admirador.

L'any 2016, arran d'una exposició de les seves pintures a la Sala Subex de Barcelona, en Xavier es presentà així: *"M'interessa el realisme poètic de la realitat que m'envolta, voldria plasmar-la a la tela, amb la seva llum i la seva bellesa. Això, només depèn d'una mirada intensa i pacient, un realisme que no vol captar un instant, sinó el pas del temps, la llum canviant... per això evito pintar objectes en moviment, per no trencar aquest concepte del temps i crear una obra més sencera... i la manera de mirar i de fer que va canviant amb els anys."*

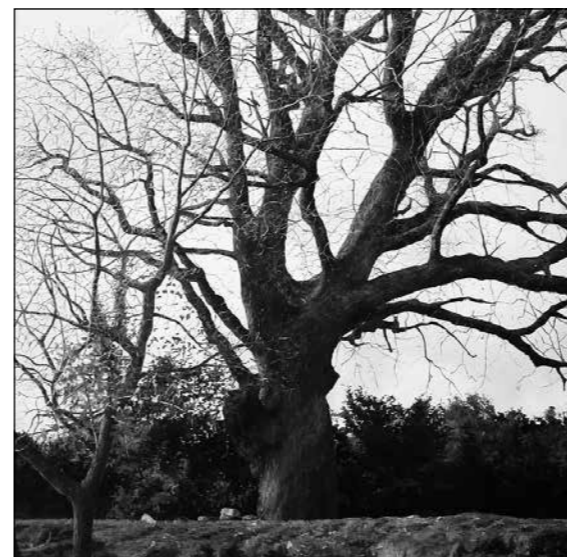
En Xavier era veí del Guinardó, on vivia amb la seva família, i on també hi tenia el seu estudi. La inspiració per copsar un paisatge urbà la trobava passejant-se amb la seva moto pels carrers de la ciutat. Aquesta recerca la feia a les estacions de



Quadre titulat *Barcelona des del Guinardó*



Tibidabo vist des d'Horta



El roure de Puigcerver

primavera i d'estiu, quan el temps és majorment anticiclònic. En descobrir llocs que l'interessaven, s'aturava i els retratava amb la seva càmera Canon, buscant les tonalitats de la llum meridional, per captar l'arc lumínic de tot un dia. Acostumava a fer moltes instantànies del mateix lloc en dies consecutius, en intervals de dues hores. I com si d'un cartògraf es tractés, també prenia nota de les coordenades del lloc triat, per a trobar finalment la llum amb totes les tonalitats desitjades. I quan sentia la inspiració per fer-ho, les pintava a la tela amb la tècnica de l'oli. Aquest era un procés força lent, que sovint s'allargava uns mesos, ja que alguns dels quadres tenen unes grans dimensions. Les seves perspectives favorites, eren les que es veuen des del turó de la Rovira, on està situada la bateria antiaèria, des d'on es contempla una panoràmica espectacular de la ciutat de 360 graus, *Barcelona des del Guinardó* i la del *Tibidabo vist des d'Horta*. També li agrada pintar llocs viscuts, que tenen una llum especial per a ell, com el pou de Pujalt, un indret estimat de la seva infantesa o alguns terrats, safareigs, arbres en flor o en fruit de jardí, ampolles de colònia o de perfum, i retrats de la seva família.

Les darreres dècades, en Xavier combinà la seva dedicació exclusiva a l'art amb les classes de dibuix i pintura, en diferents llocs de la ciutat: Acadèmia Tarragona, Casa Elizalde, Casa Golferichs, Centre Cívic Fort Pienc i Escola del Mar, l'escola dels seus fills, on col·laborava com a membre del jurat en el Concurs de

Dibuix Ràpid pel Guinardó. Al 2010 impartí un curs d'iniciació al dibuix i pintura a l'oli adreçat a pares, mares i mestres, grup del que vaig formar part com alumna, que va ser per a mi una experiència enriquidora.

Al llarg de la seva trajectòria artística, participà en nombroses exposicions, una de les primeres, el 1994, a Pujalt. En seguien d'altres col·lectives i individuals a Barcelona com a la Sala Subex i Nova3 o la Sala Gaudí de Madrid. També exposà a Sitges, Granollers, Girona, Lleida o Alacant i en museus com el Museu d'Història de Catalunya. L'any 2010 va rebre el 1r Premi de Pintura Sanvisens a Sitges amb l'obra *Fòrum Central Tèrmica*. El 2015 una obra exposada a la Sala Subex, *El Roure de Puigcerver*, va ser seleccionada pel MEAM (Museu Europeu d'Art Modern) de Barcelona pel concurs *Figuratives'15*, que atrau artistes d'arreu del món. Actualment aquest quadre, adquirit pel Museu, forma part de la col·lecció permanent.

El dia 15 de febrer, poc abans del confinament per la Covid-19, en Xavier va morir inesperadament a causa d'un accident de trànsit. La seva trajectòria pictòrica quedà truncada en plena joventut. En aquests temps de lluita contra la pandèmia, cal redescobrir la seva obra amb una mirada nova. El nostre barri vist des de la muntanya amb la Mediterrània com a horitzó, amb edificis i monuments emblemàtics que ens han vist créixer. Una contemplació necessària per entendre que darrere dels magnífics quadres d'aquest pintor, també hi ha un poeta.