

METEOROLOGIA MANRESANA DELS SEGLES XIX I XX

Joan Maria Serra Sala

GUANYADOR *EX AEUO*

En aquest article es volen destacar diversos fets meteorològics extraordinaris succeïts a Manresa al llarg dels segles XIX i XX, en el període comprès entre el final de la Petita Edat de Gel i l'inici de l'actual escalfament climàtic.

També s'examinen els riscos climatològics principals a què està sotmesa la capital del Bages i la vulnerabilitat de les persones i béns a aquests riscos durant aquest període històric.



1. Placa que marca el nivell a què van arribar les aigües al Pont Vell en la riuada de 1907. Aquesta i altres plaques semblants es van col·locar per un acord municipal pres el 23 d'octubre de 1907.

Introducció

La climatologia històrica és una especialitat en què es barregen la recerca històrica amb la meteorologia i, per extensió, la recerca geogràfica. Aquesta disciplina compta al nostre país amb les interessants aportacions de Mariano Barriandos, el qual ha escrit nombrosos articles sobre aquest tema referits a Catalunya, i Armand Alberola, especialista valencià que ha investigat la Petita Edat de Gel a Espanya i la climatologia del segle XVIII al País Valencià. Els treballs d'ambdós historiadors m'han servit d'orientació en aquesta recerca.

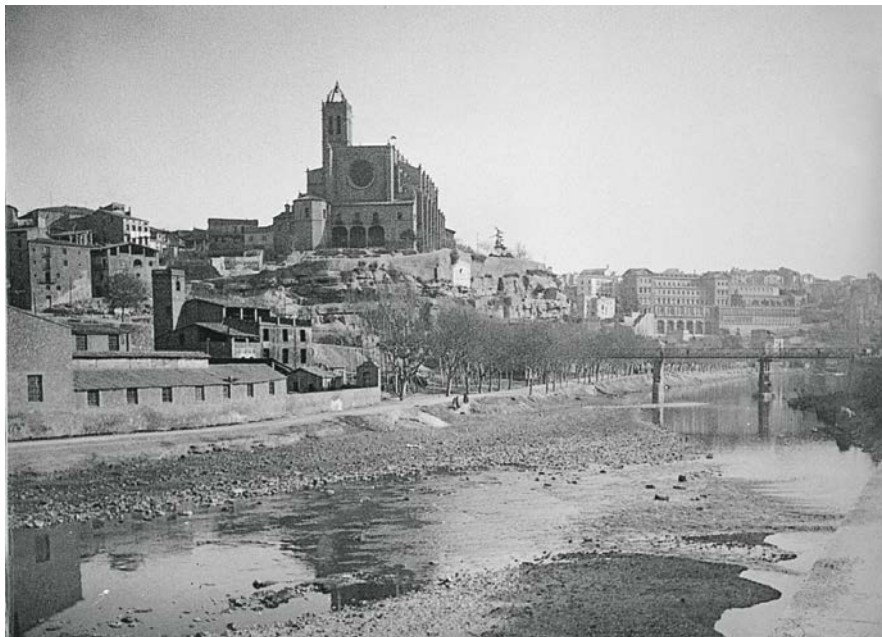
De fets meteorològics del segle XX que hagin quedat fixats en la memòria manresana, n'hi ha dos de destacats: la riuada del Cardener del 12 d'oc-

tubre de 1907, la qual afectà totes les poblacions del seu curs baix; i la gran nevada del Nadal de 1962. Tots dos persisteixen en la memòria popular, sobretot el segon perquè encara és viva molta gent que la va patir. En canvi, ningú es recorda de cap del segle XIX perquè la seva memòria ja s'ha esvaït, igual que ha passat amb la gran riuada del Cardener i del Llobregat del 3 de novembre de 1617, segurament el desastre natural més gran del qual tenim constància històrica, semblant o superior a la riuada de 1907. Aquestes reflexions són les que em van portar a plantejar-me una recerca sobre fets meteorològicament rellevants en els segles XIX i XX a la capital bagenca.

El període que s'estudia en aquesta recerca comprèn de 1801 a 2000. En aquests dos segles es produeixen, des del punt de vista climàtic, dos fets transcendents: a mitjan segle XIX finalitza el que a Europa es va anomenar la Petita Edat de Gel i, després d'un període de transició d'aproximadament un segle, s'inicia a finals del segle XX una elevació sostinguda de les temperatures mitjanes que ens portarà a un segle XXI d'escalfament global de causes antropogèniques en gran part.

Aquest treball¹ va obtenir el premi Antoni Esteve 2021, dins el marc dels premis Lacetània. Les fonts d'informació principals per elaborar-lo han es-

tat les actes municipals i la premsa, tot i la dificultat que suposa la falta d'actes municipals en alguns anys de principis del segle XIX i el fet que la premsa manresana de la primera meitat del segle XIX -a part de discontinua en el temps i escassa- no presta atenció a fets meteorològics. També s'ha pogut disposar de les dades meteorològiques dels observatoris d'Energia Elèctrica de Catalunya i del Col·legi de Sant Ignasi, a més de les dades procedents de la Companyia Anònima Manresana d'Electricitat i de FECSA, de l'observatori de l'Escola Universitària Politècnica i del Camp d'Aprenentatge del Bages².



2. Aquest tram del Cardener, amb l'edifici de les Adoberies i el pont de l'estació, sempre ha estat el més afectat per les crescudes del riu a causa de la seva poca alçada sobre el llit fluvial. Font: Arxiu Comarcal del Bages.

La vulnerabilitat als riscos naturals del clima

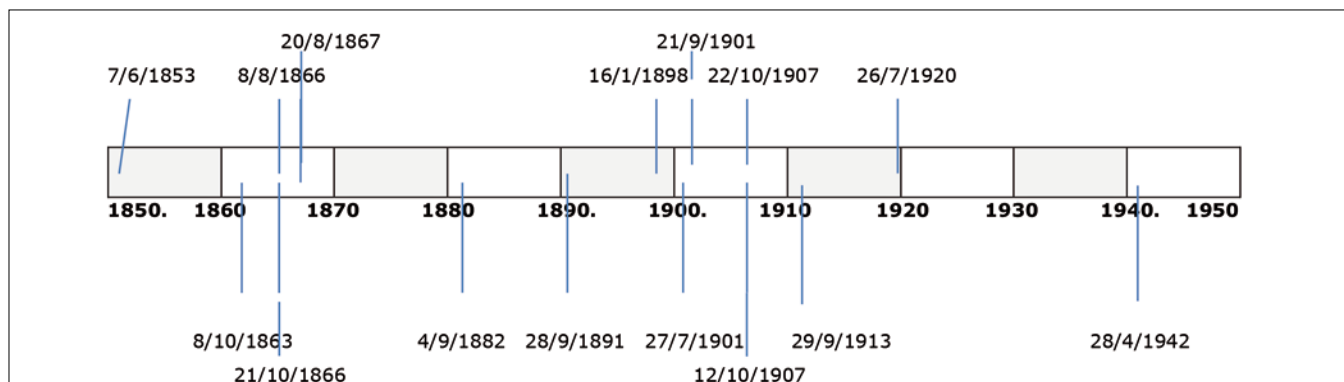
Un aspecte que m'interessava estudiar, com a geògraf, era el dels riscos naturals i, sobretot, la vulnerabilitat de la població manresana respecte d'aquests riscos. A Manresa hi ha dos riscos naturals que estan directament relacionats amb les característiques mediterrànies del nostre clima: les riuades i les secades. Però encara se n'hi afegeix un tercer que té més aviat a veure amb els trets continentals que presenta el clima manresà: les onades de fred o fredorades. Aiguats, secades i fredorades constitueixen el 79% dels esdeveniments meteorològics reportats en aquest estudi.

La vulnerabilitat, és a dir, l'impacte social o econòmic dels riscos produïts per la naturalesa damunt la població, ha anat variant al llarg del temps en funció de l'evolució tècnica i la utilit-

zació del territori. Com és fàcil d'imaginar, una secada a Manresa fa dos-cents anys tenia unes conseqüències molt diferents a les d'una secada en el moment actual. Dos segles enrere, quasi la tercera part de la població de la ciutat vivia del camp i una secada abocava la pagesia a la misèria; per altra banda, bona part de l'alimentació quotidiana depenia de les collites dels camps dels voltants de la ciutat, amb la qual cosa una secada significava encariment dels preus, escassetat de proveïments i més malalties per una alimentació deficient, la qual cosa feia que tota la ciutat acabés patint-ne les conseqüències.

En les periòdiques crescudes que

ha tingut, el Cardener mai no ha envaït els carrers de la ciutat perquè aquesta queda elevada respecte al riu. Si ens fixem en el circuit de les muralles medievals, veurem que el portal de Sant Francesc estava situat a 218 m d'altitud, el de les Piques a 220 m i el de Mossèn Bosch a 226 m, mentre que el Cardener es troba a 197-198 m. Ni tan sols l'extraordinària riuada de 1617 va fer pujar els 20 metres de desnivell entre el riu i les entrades de la ciutat. Les torrentades dels dos torrents que passaven a la vora de les muralles manresanes mai no van arribar a créixer tant tampoc; com a molt, el de Sant Ignasi arribava als peus del portal de Santa Llúcia.



Dates en què l'aigua del Cardener inunda o arriba a les Adoberies, a la fàbrica Cots o a la capella de Sant Marc en el període 1850-1950. Tocaria una inundació cada 6 anys i 8 mesos, però això és enganyós. Si mirem les dates veiem que a períodes d'elevada freqüència d'inundacions (1863-1867 i 1898-1907) succeeixen llargues temporades sense cap incidència (1921-1941).

Els problemes de les riuades els patien els molins fariners o polvorers que estaven situats arran del riu o els torrents, i els horts que aprofitaven els sediments de les vores del riu. L'escassa alçada del marge esquerre entre el pont de sant Francesc i la desembocadura del torrent de Sant Ignasi, a prop de la capella de Sant Marc, van fer d'aquest lloc l'escenari de freqüents inundacions quan hi havia alguna crescuda significativa del Cardener. A partir de mitjan segle XVIII, moltes fàbriques es van anar instal·lant al llarg del torrent de Sant Ignasi. Posteriorment, a partir de 1804, es van construir les fàbriques més importants als dos marges del riu Cardener i, en les crescudes, en rebien les conseqüències. Això va incrementar les pèrdues materials en cas de torrentades i riuades perquè el torrent de Sant Ignasi va ser un eix industrial des de finals del segle XVIII i el Cardener, des de Cardona fins a Castellgalí, entre 1870 i 1980 es va convertir en un dels eixos més importants de la indústria tèxtil del país, juntament amb el Llobregat i el Ter.

Aiguats, secades, fredorades i atur dels treballadors

En les condicions precàries de treball en què es movia la classe treballadora tot el segle XIX i bona part del XX, els esdeveniments meteorològics condicionaven de manera important la seva economia perquè no poder treballar a causa d'un aiguat, una secada o una fredorada, volia dir no cobrar o ser acomiadat, almenys temporalment, de la feina.

El fred excessiu significava que es glaçava l'aigua del Cardener o als canals de les fàbriques i aquestes no podien treballar; els paletes també en quedaven afectats perquè els materials se'ls glaçaven. El gener i febrer de 1830, enmig del que es considera l'hivern més fred del segle XIX a Europa, el consistori manresà proporcionava diàriament un plat de sopa al 20% dels habitants de la ciutat en aquella data³. Altres vegades, com el gener de 1887, l'Ajuntament donava alguns queviures a la gent necessitada. Els

mateixos treballadors s'esforçaven a trencar el gel amb pics i malls, com en el terrible gener de 1891, perquè circulés l'aigua i poguessin tornar a engegar les fàbriques.

La secada també feia aturar les fàbriques perquè no entrava prou aigua als canals de les fàbriques i no es podien moure les turbines. El març de 1878 colles de treballadors recorrien els carrers de Manresa demanant almoïna i cantant cançons que al·ludien a la seva situació desesperada a causa de la manca d'aigua.

Els aiguats també portaven problemes als treballadors: el 2 de setembre de 1893 les fàbriques van haver de parar perquè els entrava un excés d'aigua als canals. El problema era més gran encara si l'aigua arrossegava branques i troncs que col·lapsaven les entrades d'aigua a les turbines. Tanmateix, el pitjor de tot eren les periòdiques crescudes del Cardener i del torrent de Sant Ignasi, que inundaven els baixos de les fàbriques i malmetien matèries primeres, materials elaborats i màquines, amb la qual cosa les indústries havien de parar. Les fàbriques que normalment quedaven afectades eren les que estaven situades entre el "pont de fusta"⁴ fins a Sant Pau i les del tram final del torrent de Sant Ignasi.

Secades, aiguats i pedregades, el terror dels pagesos

Malgrat que Manresa era una important ciutat industrial, cal tenir present que les feines agrícoles, a la primera meitat del segle XIX, ocupaven entre el 25 i el 30% de la població. La majoria dels habitants dels barris de les Escodines i de Puigterrà, i quasi la meitat de la població del sector dels carrers Barreres, Camp d'Urgell i Valldaura⁵ treballaven en el sector primari. Aquest percentatge va anar disminuint lentament però a mitjan segle XX encara tenia una certa importància a la ciutat.

La secada, típica del nostre clima, era la preocupació recurrent de la pagesia. D'ella en depenien les collites i la subsistència anual, tot i haver-hi el regadiu de la Séquia. L'únic recurs que tenien les famílies pageses con-

tra aquesta situació era fer pregàries a l'Altíssim perquè els proporcionés la pluja que mancava. Habitualment era la confraria dels pagesos, sota l'advocació de Sant Salvador, la que demanava a l'Ajuntament que prengué les disposicions per organitzar pregàries *ad pretendam pluviam*. Aquestes pregàries començaven sempre amb novenes que es feien a l'església del Carme i a la Seu. Si això no funcionava, hi havia el recurs d'organitzar una processó de pregàries que sovint sortia de l'església del Carme amb la imatge de Sant Salvador, anava a buscar la verge de Valldaura a l'església de les Dominiques i tot seguit es dirigia a la Seu a buscar els Cossos Sants. A partir de la Seu, es feia tot el recorregut processional per la ciutat; les imatges sagrades anaven acompanyades per 400 o 500 pagesos portant atxes i seguides per una multitud devota resant el rosari. Alguna vegada, com el 3 de maig de 1897, la processó va arribar fins a Viladordis per trobar-se amb gent de Sant Fruitós i del Pont de Vilomara. Com que la sequera normalment no afectava només Manresa, també se solien fer processons al Santuari de Joncadella, on es reunien gent de Manresa, Callús, Santpedor, Castellnou de Bages, Sant Martí de Torroella i Sant Joan de Vilatorrada, i entre tots acompanyaven la imatge de la verge de Joncadella en processó fins al costat del riu Cardener per ensenyar-li l'aigua que necessitaven; si la situació era molt greu, les imatges es cobrien amb draps negres de dol. Finalment, si hi havia èxit i arribava la pluja esperada, se solia celebrar un Te Deum en acció de gràcies a la Seu. Les darreres processons per demanar la pluja de què tenim notícia són les que es van fer el 22 de març de 1953, a Manresa, i el 21 d'abril del mateix any a Joncadella⁶. Aquests actes religiosos, segons la premsa, podien arribar a reunir fàcilment unes tres mil persones.

Encara que menys freqüents que les secades, les pedregades també eren un fenomen temut per la pagesia. El 12 de març de 1862 una pedregada va deixar un pam de pedra pels carrers de Manresa; la pedregada del 29 de juny de 1868 encara era recordada 50 anys després perquè va deixar

els arbres sense branques ni fruits, va fer caure els raïms de les vinyes i va tombar diversos ponts de rec a més de desfer les garbes que estaven als camps. Dins la ciutat les pedregades eren temudes perquè trinxaven les teules, trencaven els vidres i això feia que l'aigua i la pedra entressin dins les cases.

Els aiguats, finalment, també feien por als pagesos perquè inundaven els camps, ensorraven les parets de les feixes i ajeien els cereals. El 18 de setembre de 1843, per exemple, es van pujar les relíquies dels Cossos Sants des de la capella fins a l'altar major de la Seu i es van deixar allà fins "*que cambie la estación de tiempo en sereno*"⁷ perquè els pagesos es queixaven dels "*extraordinarios aguaceros*" que feia dies que duraven i que provocaven danys de consideració en deixar negats els camps i les vinyes.

Alguns fenòmens extraordinaris dels segles XIX i XX

Aiguats i riuades

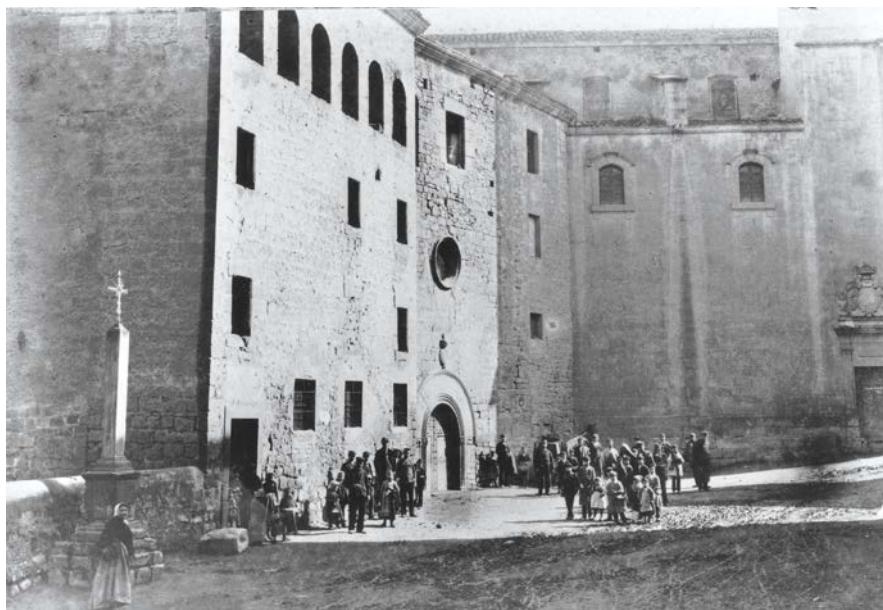
El viatger francès Alexandre de Laborde, que visità Manresa cap a l'any 1800, ja destacava que el riu "*sovint és com un torrent terrible*"⁸. De riuades, no cal dir que la més important en aquests dos segles va ser la del 12 d'octubre de 1907. Va ser una riuada per a la qual es calculen uns 500 anys de període de retorn, només comparable a la que s'havia produït l'any 1617. Les aigües del Cardener van pujar entre 5 i 10 metres segons els llocs. Potser no és tan conegut que, el mateix mes d'octubre, es van produir tres riuades més, la més important de les quals va ser la del 22 d'octubre en què el riu va pujar 6 metres de nivell. Es van tornar a inundar les mateixes fàbriques que el 12 d'octubre i va acabar de desfer el passeig del riu.

A part de la coneguda de 1907⁹, tenim altres riuades i aiguats extraordinaris a Manresa en aquests dos segles. Entre totes elles n'hi ha unes quantes que podem destacar pels danys que van causar les aigües:

6 de setembre de 1824. Va caure sobre la ciutat i els seus voltants una mànega d'aigua que va fer augmentar



3. Nivell de la riuada de 1907 al Pont Vell i a la capella de Sant Marc representat en una foto actual.

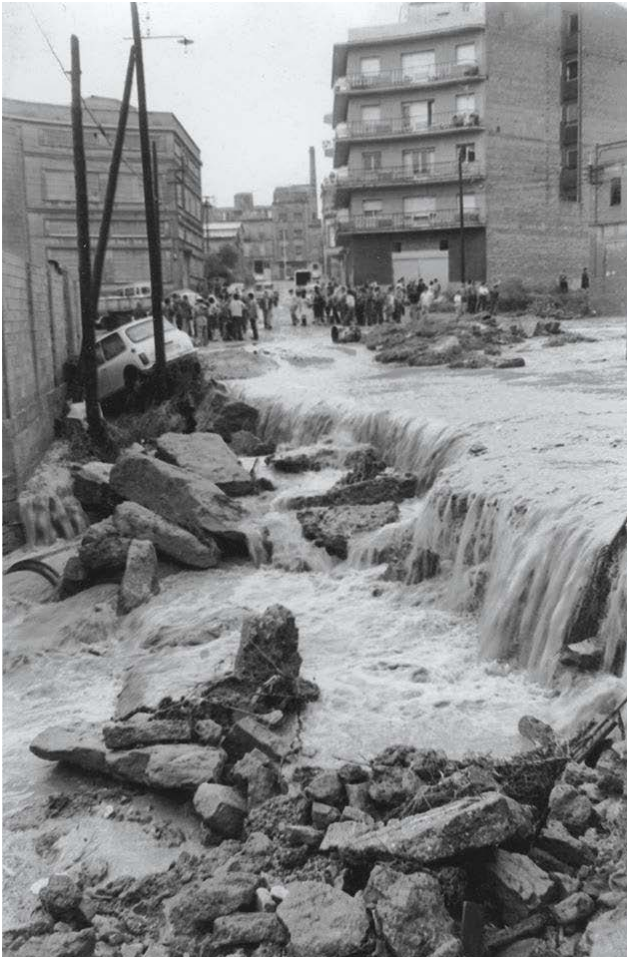


4. Plaça de Sant Ignasi a finals de segle XIX. En l'aiguat del 21 de setembre de 1901 s'hi va acumular l'aigua i la capella de Sant Ignasi es va inundar. Aquest era l'únic tros cobert del torrent de Sant Ignasi que venia per l'esquerra i passava per sota la paret on hi ha la creu. Font: Arxiu Comarcal del Bages.

uns tres metres el nivell del torrent de Sant Ignasi. Es va dir que l'aigua arribava fins al primer pis de les cases que hi havia al seu costat. La inundació va afectar també l'antic hospital i la capella del rapte de Sant Ignasi, situats al costat del torrent.

8 d'octubre de 1863. Es va produir un aiguat que va ser general a la Cata-

lunya central i que va causar 33 morts a Vic i 8 víctimes a Moià. El regadiu va quedar com un llac, amb moltes parets ensorrades. El Cardener va pujar 4 metres de nivell i va inundar la planta baixa de les fàbriques que hi havia a la seva vora, i el torrent de Sant Ignasi va inundar la barriada de Sant Marc.



5. Carrer Sant Joan d'en Coll convertit en un torrent com a conseqüència de la pluja al setembre de 1971. Font: Arxiu Comarcal del Bages, fons Antoni Quintana.

4 de setembre de 1882. El riu va tornar a pujar uns 4 metres i les seves aigües van cobrir tot el passeig del riu i van provocar diversos desperfectes a les fàbriques, sobretot a la del Pont Vell.

20-21 de setembre de 1901. Després d'un dia xafogós, hi va haver un aiguat que va fer créixer uns dos metres el torrent de Sant Ignasi. La plaça de Sant Ignasi va quedar convertida en un llac i es va inundar la capella del Rapte.

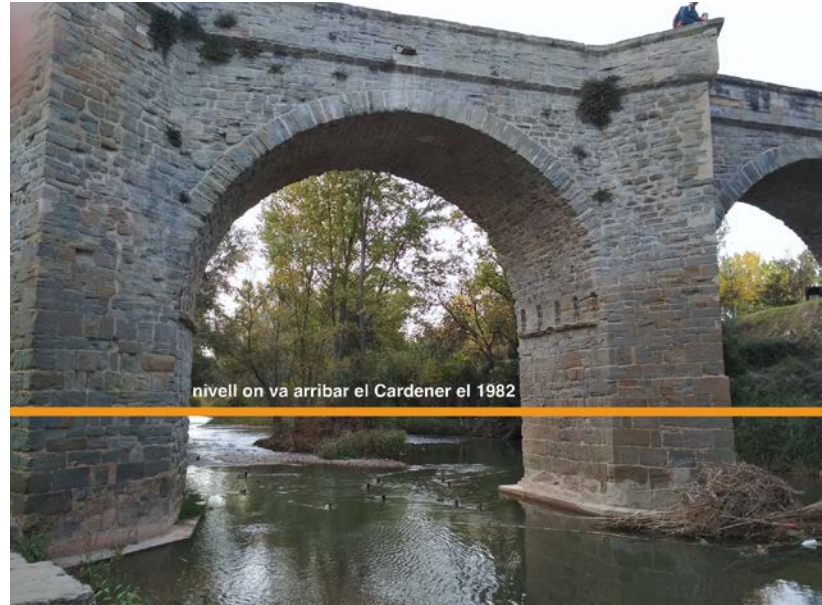
29 de setembre de 1913. Es coneix com "L'aiguat de Sant Miquel"; el riu va arribar a pujar 5 metres i inundà les cases i la capella de Sant Marc i totes les fàbriques de la vora.

6 d'octubre de 1919. El riu va pujar entre 4 i 5 metres i va tornar a inundar les fàbriques. La riera de Rajadell va pujar més que en l'aiguat de 1907. A Artés, la riera de Malrubí va tenir una pujada de nivell mai vista de 3 a 4

metres i va arrasar tots els horts de la seva vora, a més d'inundar les parts baixes del poble.

20 i 22 de setembre de 1971. A Manresa van caure 101 mm de pluja i, a diversos punts de la comarca, encara va ploure més. El Cardener es va desbordar a l'alçada del pont de l'estació, hi va haver inundacions a la carretera de Vic i al carrer de Sant Joan d'en Coll. Els desprendiments de terres van tallar les dues línies de tren i la Séquia. En aquests temporals al Bages es van produir 6 morts i es van esfondrar 30 cases.

6, 7 i 8 de novembre de 1982. Va estar plovent contínuament, sobretot a les capçaleres del Llobregat i el Cardener. La gran quantitat d'aigua que baixava per torrents i rieres va obligar a fer un desembassament a Sant Ponç i això va fer augmentar el cabal del Cardener a 600 m³/s (quasi 100 vegades el cabal mitjà). El riu va



6. Nivell on va arribar el riu Cardener el 8 de novembre de 1982 sota els arcs del Pont Nou.

pujar 4 metres, van quedar afectades les indústries de l'avinguda Pirelli i les cases que hi havia als peus del Puig-cardener, i les aigües van engolir algun trossos del passeig del riu. Moltes fàbriques de la vora del riu, des de Cardona fins a Castellgalí, van patir danys i això encara va agreujar més la crisi tèxtil que en aquells moments estava passant aquesta indústria.

Secades

1820-1821. En el període 1812-1824 es va produir la pitjor sequera que ha sofert Catalunya en els darrers dos-cents anys¹⁰. Per les poques actes municipals que s'han conservat d'aquesta època sabem que l'any 1820 una gran secada afectava tot el Bages i que es van organitzar pregàries a l'església del Carme i una processó a Joncadella per demanar la pluja; l'any 1821 continuava la secada i les actes municipals de l'11 de desembre deien que "*Se ha acordado que mañana a la noche se llamen a los labradores expertos para proponer la celebración de rogativas para implorar del Altísimo la lluvia que tanta falta hace para el cultivo de la tierra*". La situació dels manresans devia ser molt anguniosa en aquell moment en què la ciutat encara no s'havia recuperat dels incendis de la Guerra del Francès i molts edificis estaven per reconstruir.

1877-1878. En aquest dos anys es va produir una secada que va durar 22 mesos, des del gener de 1877 fins a l'octubre de 1878. A principis de gener de 1878 la situació a la indústria era angoixosa perquè se sumaven els efectes de la crisi econòmica amb els de la secada; les fàbriques, sense aigua per moure els telers, havien d'acomodar gent. El mes de juny de 1878 a Manresa quasi no hi havia cap de les habituals colles de segadors d'aquesta època perquè la collita ja es donava per perduda; a l'agost es van assecar les fonts de Montserrat i la gent més gran de la ciutat deia que no recordava una secada tan forta. En aquests dos anys, com era costum, es van organitzar novenes al Carme i a la Seu, i tres processons per demanar la pluja; finalment, el 17 i el 18 d'octubre de 1878, va ploure amb abundància i el dia 20 es va celebrar un Te Deum a la Seu en acció de gràcies.

1895-1897. Des de la primavera de 1895 fins a la primavera de 1897 es va produir una secada que va durar dos anys. Aquest període eixit va ser general a tota la Península Ibèrica. Tot i que en aquests dos anys hi va haver algun ruixat, va predominar el temps sec i bastants mesos no va caure ni una gota d'aigua. Al ple municipal del dia 5 de febrer de 1896 l'alcalde va exposar que se li havia presentat una comissió de pagesos de la confraria de Sant Salvador perquè es fessin pregàries *"para impetrar del Todopoderoso el beneficio de la lluvia tan necesaria en toda esta comarca amenazada de perder la próxima cosecha á consecuencia de la pertinaz sequía que se viene experimentando con daño de los campos ya casi agostados"*¹¹. Durant la secada es van organitzar 8 processons, a més de diverses novenes al Carme i a la Seu. D'aquestes processons, cinc van ser per la ciutat, dues al santuari de Joncadella i una va anar de Manresa al santuari de la Salut de Viladordis.

1923-1925. Aquesta secada va durar dos anys i mig, des de l'inici de 1923 fins al maig de 1925. Els anys hidrològics 1923-1924 i 1924-1925¹² van ser els dos més secs del segle XX segons les dades de l'Observatori de l'Ebre. L'estiu del 1923 va ser, a més

a més, força calorós i, a l'agost, es va arribar als 38°C a Manresa, cosa que no passava des de l'onada de calor de 1876. Fins i tot es van produir incendis forestals a diversos punt de l'oest de la comarca, entre Cardona i Sant Mateu de Bages. A diferència de la llarga secada del 1895-1897, no tenim notícia que es fessin processons, però sí que es van fer novenes a Sant Salvador, a l'església del Carme.

Fred i nevades

Hivern 1829-1830. És possible que aquest fos l'hivern més fred del segle XIX a Europa. Malauradament, de Manresa no en tenim ni registres meteorològics ni gruixos de neu caiguda, però el cert és que el fred colpí la ciutat de novembre de 1829 a febrer de 1830 i va nevar per Nadal i els dies 1 i 3 de febrer amb gruixos que devien ser considerables per les anotacions a les actes municipals. L'Ajuntament va facilitar un plat de sopa diàriament a unes 2.500 persones des del 10 de gener fins al 15 de febrer. Perquè arribessin els diners per comprar menjar, es van haver de posar contribucions econòmiques a gent acabalada de la ciutat. Els pagesos, desesperats pel fred continuat que malmetia totes les plantes, van demanar a l'Ajuntament que organitzés pregàries perquè s'acabés el fred i els Cossos Sants van ser exposats al presbiteri de la Seu.

10-12 de febrer de 1887. Des del matí del 10 de febrer fins a la matinalada del dia 12 va estar nevant sense parar. És la nevada més important registrada el segle XIX a Manresa, ja que el gruix de la neu va ser de 40 a 60 cm segons els llocs de la ciutat, i va culminar un hivern molt fred en què l'Ajuntament va haver de repartir queviures a tot de gent necessitada. El fred es va allargassar fins a l'abril perquè per sant Jordi encara es deia que aquest fred que perjudicava les vinyes i els cereals.

Hivern 1890-1891. Aquest hivern va ser llarg i amb molt de fred; la fredor va durar de novembre fins al març. Entre l'1 de gener i el 15 de febrer va glaçar un total de 30 dies i algun dia es va baixar de 10°C sota zero. La Séquia i el riu Cardener van quedar totalment glaçats i les fàbri-

ques van haver de parar perquè l'aigua dels canals també estava glaçada. El fred va ser general a Catalunya i és el darrer hivern en què el riu Ebre quedà glaçat al seu curs baix; des d'aleshores aquest fenomen no ha tornat a passar mai més.

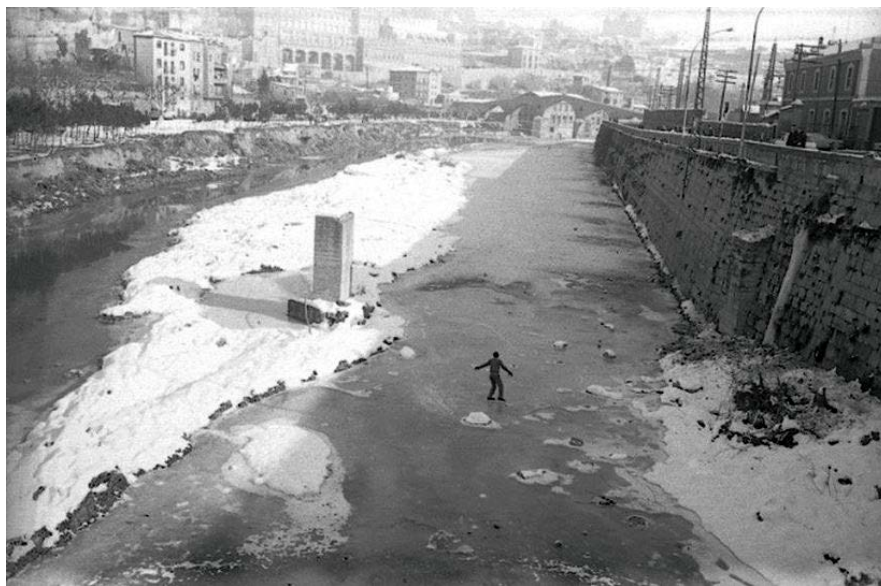
Febrer de 1956. Entre l'1 i el 22 de febrer de 1956 es van produir tres onades de fred successives a Catalunya. A Manresa es van patir temperatures sota zero, entre -10°C i -12°C¹³. Els dipòsits i les canonades d'aigua van quedar inutilitzats a causa de la congelació de l'aigua i les llars es van quedar sense subministrament. Els caramells de glaç penjaven de balcons i cornises. Aquest fred va ser mortal per a molts arbres fruiters; a força pobles es va conèixer com *"l'any que va matar les oliveres"*, cosa que també va passar a Manresa però, a la nostra ciutat, per aquest arbre encara va ser més letal el gener de 1985.

Hivern 1962-1963. El fred d'aquest hivern va ser intensíssim a l'Europa occidental, a la Gran Bretanya va ser l'hivern més fred des del 1740, per exemple. A Manresa va començar a nevar la nit de Nadal i ho va continuar fent tot el dia de Nadal. Es va acumular una capa d'uns 63 cm de neu, encara que segons els llocs arribava a 80 cm. Malgrat l'alegria dels menuts, les conseqüències negatives aviat es van començar a notar: cotxes immobilitzats per la neu, a l'escorxador no es va poder matar per la impossibilitat de traslladar-hi els animals, alguna teulada esfondrada pel pes de la neu, i el subministrament d'aigua potable interromput per avaria de la Séquia. Les vies de comunicació, tant per carretera com per ferrocarril, van quedar interrompudes. Durant alguns dies es va témer pel proveïment d'aliments a la població. La temperatura va baixar fins a 19°C sota zero el 28 de desembre. Aquesta gran nevada va tenir una torna amb dues nevades, l'1 i el 2 de febrer de 1963, en què es van acumular 10 cm de neu. Aquesta vegada les temperatures van arribar a 12°C sota zero. Aquest hivern va ser duríssim perquè va glaçar el 86% dels dies dels mesos de gener, febrer i març.

Gener de 1971. El gener de 1971 va ser el segon més fred de tot el segle



7. Dues nenes obrint-se pas entre la neu al carrer Cadí de la barriada Mion després de la gran nevada del Nadal de 1962. Mirant-les a elles i a les teulades es pot observar l'important gruix de la neu. Font: Pere Padró.



8. Vista del Cardener glaçat des del pont de l'Estació de la RENFE el gener de 1971. Font: Arxiu Comarcal del Bages, fons Antoni Quintana.

XX a Manresa: la mitjana de temperatures del mes va ser només de $0,8^{\circ}\text{C}$ ¹⁴. El 27 de desembre una capa de neu de 25 a 35 cm va cobrir la ciutat i l'endemà va glaçar quasi tot el dia. Els sis primers dies de gener van assolir-se unes temperatures sota zero entre -14° i -19°C ¹⁵; entre l'1 i el 3 de gener la ciutat va viure 60 hores seguides amb temperatura sota zero. Tots els serveis d'autocar van quedar suspesos, el riu Cardener va quedar total-

ment glaçat, nombroses conduccions i dipòsits d'aigua van rebentar-se per congelació i moltes façanes van quedar cobertes per candeleres de gel. Moltes indústries també van quedar afectades en les seves instal·lacions en romandre aturades per cap d'any amb temperatures baixíssimes. L'avaria de la Séquia va afectar greument les indústries del ram de l'aigua i el subministrament. Els centres educatius no van poder obrir fins el 18 de gener.

Gener de 1985. Pel nombre de dies a menys de -10°C , aquesta va ser la pitjor onada de fred a Manresa entre 1950 i 2000. La mitjana de temperatures d'aquest gener va ser de $0,4^{\circ}\text{C}$, probablement la mes baixa del segle XX. El 5 de gener de 1985 es van acumular 14 cm de neu i durant 10 dies seguits els manresans van estar sota zero les 24 hores del dia, esdeveniment de fred totalment extraordinari. Totes les vies de circulació van quedar convertides en pistes de patinatge i el 9 de gener es va arribar a una mínima de -17°C . La circulació era difícil, arreu del paisatge urbà es veien caramells de gel a conseqüència de les fuites d'aigua i moltes llars es van trobar amb les calderes de la calefacció rebentades. La construcció no podia treballar amb tots els materials congelats, l'agricultura va tenir grans pèrdues i moltes oliveres que havien resistit els freds dels anys 1956 i 1971 van morir en aquesta onada de fred.

Pedregades

29 de juny de 1868. L'any 1862 s'havia produït una pedregada que havia deixat un pam de pedra als carrers de Manresa i havia causat grans destrosses en els camps, però el temporal de pedra, aigua i vent que es va desfermar el dia de sant Pere de 1868 va superar tot els límits meteorològics. La descripció que en fa la premsa de l'època¹⁶ fa pensar que no va ser només una pedregada, sinó un esclafit humit¹⁷. El cel va quedar totalment cobert per una massa de núvols negres que van deixar la ciutat quasi a les fosques i va començar a bufar un vent huracanat que va arrencar i trinxar molts arbres. Tot seguit va caure una gran pedregada, acompanyada de pluja, que va deixar els arbres sense branques ni fruits, va fer caure els raïms de les vinyes i va tombar diversos ponts de rec, mentre que l'aigua arrossegava les garbes que estaven al camp acabats de segar. A moltes cases, amb les teules i els vidres trencats, l'aigua i la pedra entraven a gavaldals per teulades i finestres; els seus habitants corrien amunt i avall traient com podien l'aigua i la pedra al carrer per salvar les seves pertinences. A l'acta municipal del 30 de juny es

constata que la gent va quedar “*sin cosecha de vino y aceite en su casi totalidad, sin fruta ni verdura de que comer, sin maíz ni judías habiéndose perdido hasta la semilla plantada*”. En aquella economia de subsistència, que era la de la majoria de la classe treballadora i la pagesia, molta gent es va quedar sense cap mitjà de vida.

30 d'abril de 1921. Es va produir una pedregada que a alguns vells amb bona memòria els va recordar la del dia de sant Pere el 1868. Van caure pedres de la mida d'un ou de gallina i moltíssimes de grans com una nou. Una gran quantitat de fils d'electricitat van quedar trencats i les línies telefòniques, interrompudes. Els arbres van quedar sense fulles i amb les branques trinxades, els camps arrasats i la collita del vi perduda. Algunes fàbriques van quedar sense cap vidre sencer i amb les teulades d'uralita destrossades. També van rebre de valent els vidres i les teules de les cases.

11 de juliol de 1955. Aquest dia, a un quart de cinc, es va desencadenar un temporal de pedra i aigua amb gran aparell elèctric. En quaranta minuts van caure 57 l/m² i molts carrers es van convertir en torrents, amb 30 cm d'alçada d'aigua. La pedra que va caure era prou grossa per trencar claraboies, fanals, vidres, rètols lluminosos i arbres. El subministrament elèctric va quedar interromput, les línies telefòniques, tallades, i els trens funcionaven amb retard. L'Ajuntament de la ciutat va demanar la declaració de zona catastròfica.

Vent i calor

20-22 de febrer de 1915. Aquest dos dies durant hores va bufar sobre Manresa un vent huracanat que va causar múltiples desperfectes: enderrocament de parets d'horts, trencament de xemeneies i caiguda de pals elèctrics, cosa que va obligar a parar molts tallers industrials. El vent va fer volar tot de teules que queien al carrer, es van trencar molts vidres amb les patacades que donaven els finestrons i les portes balconeres, i també van volar moltes persianes. Fins i tot es van esfondrar algunes parets. Aquest temporal de vent no es va produir només a Manresa sinó que afectà tot el Bages:

a la carretera de Manresa a Súria es veien alzines tombades, i de molts pobles propers a Manresa –Artés, Santpedor, Avinyó, Sant Joan de Vilatorrada– arribaven notícies d'envans ensorrats, arbres amb les branques trencades o tombats, pals de telèfon arrencats i xemeneies ensorrades.

Juliol de 1876. Els darrers dies de juliol de 1876 va arribar de ple al nostre país una bombolla d'aire molt càlid d'origen saharià que va provocar la pitjor onada de calor coneguda del segle XIX. El Servei Meteorològic de Catalunya assegura que és possible que als punts més càlids de les Terres de Ponent i de la Catalunya Central s'arribés als 42°C. La premsa de l'època deia que la gent dormia als balcons i al carrer per tenir una mica de fresca; a Manresa, a principis d'agost, el periòdic *El Cardoner*¹⁸ assegurava que “*Sofocantes han sido los calores que estos días hemos venido experimentando*” i es queixava de la temperatura a què s'havia arribat i de la qual ningú tenia memòria. Fins a la tercera setmana d'agost les temperatures no es van normalitzar.

Juliol i agost de 1994. L'onada de calor que va patir Catalunya des de finals de juny fins a la tercera setmana del mes de juliol va ser una de les més importants del segle XX. Diverses estacions meteorològiques del país van superar els 40°C. Les màximes més elevades es van produir el 4 de juliol, dia que Montblanc i Esparreguera van arribar als 43°C i Manresa i Piera a 42,5°C. A Manresa cada dia dels mesos de juliol i d'agost es van superar els 30°C i es van passar els 35°C un total de vint-i-sis dies. Aquesta calor venia precedida per 8 mesos de seca que van portar la vegetació a una situació d'estrès hídric que facilitaria els impressionants incendis que es produïrien aquell estiu.

NOTES

1. El treball complet, en forma de llibre, conté 74 fets meteorològics extraordinaris i ha estat editat per Llibres Parcir, el març de 2022, amb el títol d'*Episodis meteorològics singulars. Segles XIX i XX*.
2. Cal agrair a Florenci Vallès la seva valuosa aportació de dades treballades de la CAME i la FECSA en el període 1930-1995, que m'han estat molt útils.

3. Des d'aleshores no hem progressat pas tant si el 2022 la plataforma dels aliments de la Fundació del convent de Santa Clara, dirigida per Sor Lucia Caram, ha de donar queviures al 10% de l'actual població manresana.
4. El pont de fusta estava situat al lloc on, al 1890, es va construir el pont de Sant Francesc. Només permetia el pas de vi-anants i els carros havien de travessar a guai el Cardener pels passos del Refino o una mica més amunt del pont de fusta.
5. VILA-MASANA, J. “El padró de Manresa de 1824 (II)”, *Dovella*, 111, tardor-hivern 2012: 26-32
6. Manresa, 21 de març i 13 d'abril de 1953
7. Actes d'acords municipals any 1843, ACBG
8. LABORDE, A. de. *Viatge pintoresc i històric. El Principat*. Publicacions de l'Abadia de Montserrat, 1974: 235.
9. Aquesta gran riuada i les inundacions i destrosses que va produir no les exposem aquí perquè, de fet, n'ha quedat molta documentació gràfica i escrita, a més de les plaques que assenyalen, al principi del carrer Folch i Torres, a la capella de Sant Marc i al Pont Vell, el nivell on van arribar les aigües del Cardener. La placa que hi havia al Pont Nou va ser robada fa uns quants anys.
10. BARRIENDOS, M. 2008. “Les sequeres de 1812-1824 en el context de sequera climàtica actual”. *Penell* 25, 2008, p. 39-40.
11. Actes d'acords municipals, 5 de febrer de 1896, ACBG
12. Es considera any hidrològic el període que va des de l'1 d'octubre d'un any al 30 de setembre del següent. S'adapta millor al cicle anual de la majoria de conreus del clima mediterrani.
13. Segons les dades de l'observatori de Ràdio Manresa, a Puigterrà es va arribar a -16°C el 13 de febrer de 1956.
14. La temperatura mitjana del mes de gener a Manresa, en el període 1971-2000, va ser de 4,9°C segons el Servei Català de Meteorologia.
15. Segons l'observatori de Ràdio Manresa, a Puigterrà, el 3 de gener es va arribar a -20°C.
16. *El Manresano*, 5 de juliol de 1868.
17. En un esclafit, una massa d'aire freda davalla sobtadament sobre el sòl i s'es-campa en totes direccions creant una sèrie de vòrtexs horitzontals en què l'aire s'accelera a més de 100 km/h. En els esclafits humits es precipita també una abundant quantitat d'aigua i pedra a conseqüència dels violents moviments convectius que es produeixen a l'atmosfera.
18. *El Cardoner*, 6 d'agost de 1876. ■