



La fàbrica dels *Panyos*
a principis del segle XX.

LA FÀBRICA DELS PANYOS (1866-1976)

Una història poc reconeguda

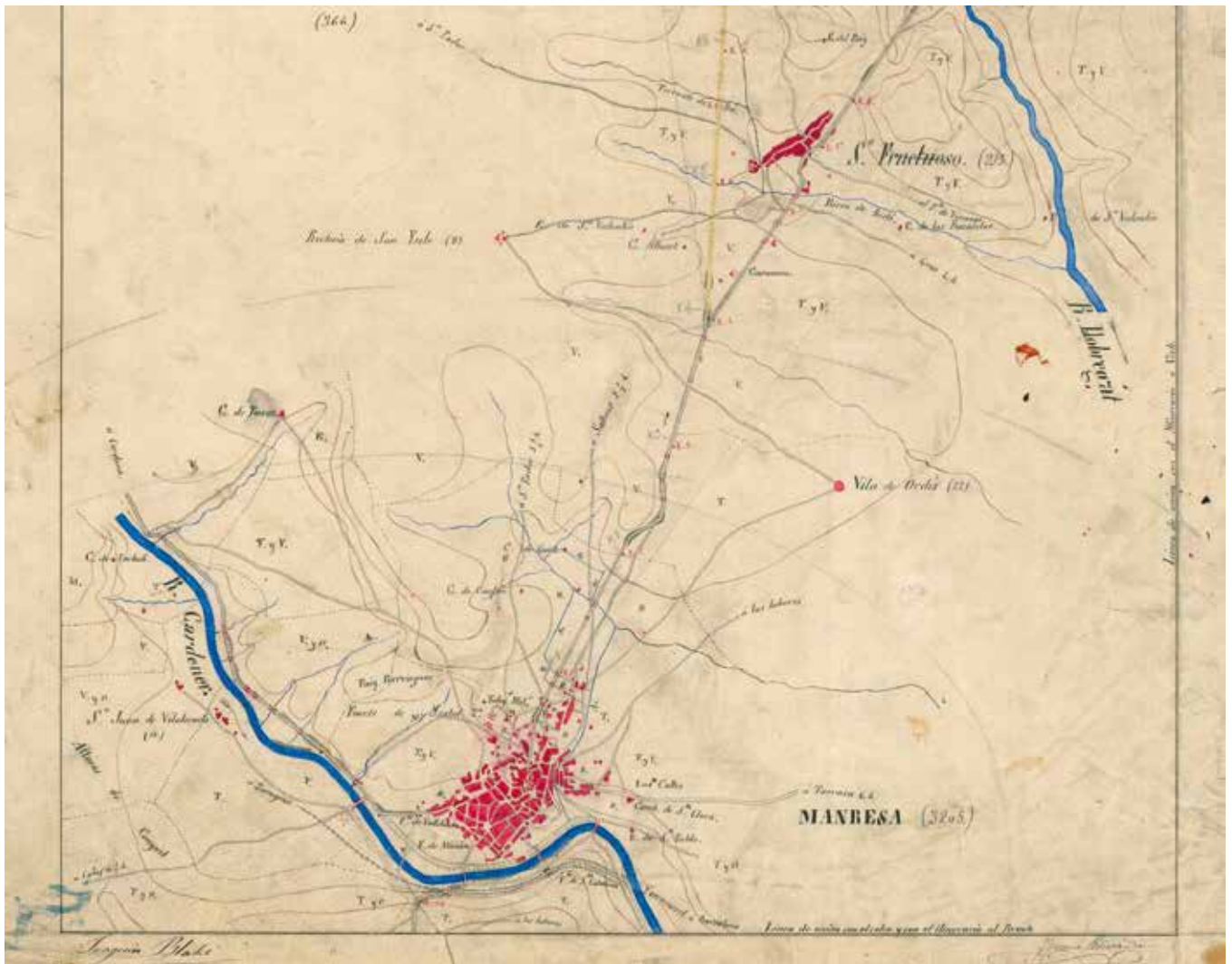
Lluís Piqué Sancho i Joan Escalé Estrada

ARQUITECTES

Rosa Serra Rotés

HISTORIADORA

Aquest article tracta sobre la història de la fàbrica dels *Panyos* després del projecte dels *Panyos*, i sobre les empreses i els treballadors que van omplir d'activitat manufacturera un conjunt industrial que no va parar de treballar fins el 1976. Entre 1844 i 1936 s'esdevé l'etapa més llarga i exitosa, des del punt de vista empresarial i industrial, per a Manresa i pels seus empresaris, els Portabella. Després, a l'etapa final dels *Panyos*, de 1939-1976, es tornà a fabricar fil de llana, concretament estam, de la mà de Hilados de Estambre del Alto Llobregat SA.



Fragment del mapa *Itinerario de Manresa á Berga*, de l'any 1862. Hi figura, senyalitzada, la *Fàbrica Miralda*. Escala 1:20.000. Mapa militar començat pel capità Joaquin Blake Joyes (1759-1827) i revisat i finalitzat pel capità Ignacio Peñaranda (1835-1896). (*Biblioteca Virtual del Ministerio de Defensa. Itinerarios Topográficos*).

Manresa, una ciutat industrial i en transformació

Els anys compresos entre 1859 i 1865 van ser fonamentals per a transformar Manresa en una ciutat industrial i centre de comunicacions. L'arribada del ferrocarril de Barcelona i la seva prolongació fins a Calaf, Lleida i Saragossa va obrir moltes oportunitats a la indústria tèxtil i la ciutat s'omple de xemeneies que van poblant l'espai urbà. La primera màquina de vapor, i per tant la primera xemeneia, és la de Cal Serrano, al peu del torrent de Sant Ignasi, aixecada el 1855. El 1866 ja n'hi ha una bona colla, la més alta i singular, la de la fàbrica dels *Panyos*, que

construeix Portabella. Són els símbols de la nova indústria, i de la necessària complementarietat del vapor i l'energia hidràulica.

És també el temps de la ciutat moderna, dotada d'enllumenat públic per gas i de telègraf; la que veu la construcció de la carretera de Cardona i el Passeig del Riu, i el disseny i materialització d'infraestructures urbanes claus com la xarxa de clavegueres i la conducció de l'aigua potable. D'aquesta transformació –i de la potència que la va fer possible–, n'és també una bona mostra la fundació de la Caixa d'Estalvis. Eren temps de confiança, no exempts de maldecaps ni de problemes, però amb un escenari capaç

de despertar il·lusions col·lectives. Aquesta és la ciutat dels nous propietaris de la fàbrica dels *Panyos*, els Portabella.

Els Portabella: de cintaires a cotoners

Els Portabella apareixen documentats des de 1761 com a velers a Manresa.¹ Pere Portabella Vidal (1755-?) va començar el procés de creixement en col·laboració amb els fills i especialment amb l'hereu Josep Portabella Padró (1783-1836), casat amb Teresa Cantarell Peix (1794-?). Els altres fills també van seguir l'ofici del pare: Balta-



Teler de rem o de patacada (Museu de la Tècnica de Manresa).

sar, també veler, es va casar l'any 1819 amb Teresa Peix Quer, cosina germana de Teresa Cantarell; Melcior era fabricant de "betes" l'any 1849; Gaspar, veler, vivia a Barcelona l'any 1820 i es va casar amb Magdalena Saurí, filla d'un teixidor de la ciutat; Jaume Anton es va casar l'any 1822 amb Josepa Batlles Dalmau, filla del fabricant Onofre Batlles.²

Baltasar Portabella Padró va tenir dos fills: Dolors, casada amb Josep Papirer Joly, fabricant del Pont de Vilomara, i amb qui els Portabella col·laboraven estretament, i Baltasar que es va casar primer amb Carme Puig Claret, filla d'un comerciant, i en segones núpcies amb Camila Argullol Serra, filla dels hisendats manresans Argullol. Aquest Baltasar Portabella Peix s'instal·là el 1870 a la fàbrica del Pont de Rajadell i el 1871 formava societat amb Josep Jover Sans de Barcelona, Josep Papirer Jové i Prudenci Comellas de Manresa.³

Els Portabella van començar fabricant mocadors i cintes de seda amb un teler que fou revolucionari: el teler de rem o de patacada, capaç de teixir vint cintes al mateix temps.⁴ El seu ús va suposar un important increment de productivitat, i funcionava amb la for-

ça dels velers, sense cap tipus d'energia auxiliar. Els cintaires manresans van perfeccionar el teler quan van passar a fabricar cintes de cotó, fins al punt que a finals del segle XIX definia una característica singular de la cinteria manresana.

Els Portabella eren innovadors i treballadors, empresaris i comerciants, viatjants i observadors, allò que ara anomenem "emprenedors". Fins i tot s'ha considerat que fou Manuel Portabella Cantarell qui va portar de Marsella aquest teler tant eficaç:

«(...) gracias a la iniciativa del Sr. Portabella que desde Marsella trajo á esta ciudad un telar á mano (de beta á la encordillada) que aumentaba extraordinariamente la producción.»⁵

Deuria tractar-se d'una màquina semblant a la que feia anys –des de finals del segle XVIII– feien anar els destres cintaires manresans,⁶ tot i que més evolucionada, i que va tenir una llarga vida. Alguns tallers manresans encara el feien servir a finals del segle XX.⁷ Com altres cintaires, els Portabella van apostar per fer el pas al cotó, i en el seu cas per la fabricació d'un producte completament nou i revo-

lucionari al segle XIX: el fil de cosir. I com molts altres, ho van fer associats, sumant experiències, capitals, objectius i moltes hores de treball.

Fou Josep Portabella Padró (1783-1836), casat amb Teresa Cantarell Peix (1794-?), i pare de nou fills Manuel (1813-1894), Josep, Francesca, Josepa (1825-?), Joaquim, Teresa, Marianna, Pere (1833-1903) i Agnès-,⁸ qui va assentar les bases de la història d'èxit empresarial. Des de 1841 Manuel Portabella Cantarell és a Barcelona, associat amb Ferran Puig i Gibert (Girona, 1815 - Barcelona, 1901), un fabricant fil de lli i de cànem.⁹ Els negocis barcelonins donaran força als manresans.

Manuel Portabella Cantarell va incorporar-se a la producció de filats i teixits de cotó de la mà del que acabà essent el seu sogre, Miquel Cots Enrich (1793-1875).¹⁰ El matrimoni amb la filla, Dolors Cots Argullol, proporcionà a Manuel Portabella un magnífic ascensor social; i també una bona colla de fills: l'hereu, Josep Portabella Cots (1841-1921), Dolors (1843-?), Manuel (1844-1844), Miquel (1846-?), Ricard (1848-?), Manuel (1852-?), Joaquina (1855-?) i Lluís (1856-?).

Miquel Cots, sol i formant part de societats, més negociant que fabricant, es dedicava a la fabricació de filats i teixits de cotó, almenys des dels primers anys del segle XIX. Des de mitjans de segle arrenda fàbriques i salts d'aigua, i inverteix en societats que aposten per la mecanització de la filatura, la introducció del tissatge mecànic i la comercialització directa amb Barcelona.

També va fer un bon casament amb Josepa Argullol, filla d'una de les famílies més riques de Manresa. Esmentat com a hisendat en la documentació de l'època,¹¹ va convertir el Molí de Balsareny en una fàbrica tèxtil que gestionaven el seu fill i hereu Francesc Cots Argullol i Manuel Portabella, el seu gendre, des de 1839. El 1850 Francesc Cots va enviuadar i va abandonar els negocis per dedicar-se a la beneficència, i fou aleshores quan Miquel Cots va incorporar el gendre Manuel Portabella Cantarell com a soci i va formar "Portabella, Cots i Cia.", que feia funcionar les fàbriques de Manresa i la del Molí de Balsareny.



Fàbrica del Molí de Balsareny.

La societat es va dissoldre el 1866. Cots, amb 73 anys, es va quedar amb la propietat de les dues fàbriques, la màquina de vapor de la de Manresa i el gasòmetre de la de Balsareny, i començà una nova etapa. Va arrendar la fàbrica del Molí de Balsareny a Mateu Serra Tauran –que aleshores ja estava construint els edificis de la fàbrica i la colònia de l’Ametlla de Merola– per deu anys i va comprar terrenys a Sant Vicenç de Castellet on aixecà dues fàbriques que també va arrendar.¹²

Portabella es va quedar amb la resta de la maquinària i va pagar 32.075 duros al seu sogre com a resultat del balanç de l’operació. Una xifra alta que explica fins a quin punt havia rendit el negoci d’aquella fàbrica edificada a Balsareny entorn a 1842 i ampliada el 1850, sobre un vell molí que el 1814 havia comprat Miquel Cots. No sabem quants diners va aconseguir Manuel Portabella en aquests anys de treball ni tampoc per aquesta operació, però deuriem ser suficients per poder comprar la fàbrica dels Panyos,¹³ i començar una nova etapa com a empresari tèxtil, fabricant filats i teixits de cotó, i fil de cotó per cosir.¹⁴

Els Portabella, els Panyos i les fonts d’energia

Tot Manresa va saber que la fàbrica dels Panyos es posava de nou en marxa perquè la sirena de la fàbrica va sonar, potent, per anunciar-ho quan encara era fosc, a tres quarts de cinc de la matinada. No hi havia dubte, els rumors de compra es van confirmar. I la sirena va sonar, dia rere dia, tots els dies laborables, fins que una colla de prohoms de la ciutat, encapçalats per l’hisendat Ramon d’Argullol, van fer arribar a l’Ajuntament una instància queixant-se del “atronador silbido”:

«Los que escriben (...) exponen que el atronador silbido que D. Manuel Portabella hace tocar diariamente en su fábrica a las cinco menos cuarto de la madrugada, les es sumamente molesto e incómodo, porque como fácilmente comprenderá V.S. a nadie le gusta que dentro de lo sagrado de su domicilio le interrumpen el sueño y reposo, tanto si lo necesita para su descanso, como para gozar, si se quiere, perezosamente, del cómodo bienestar que su posición social le permite. Y en tanto es así que no existe prerrogativa, autorización ni derecho que permite

*a ningún ciudadano la facultad de incordiar a su vecino...».*¹⁵

La sirena anunciava també una nova etapa. Manuel Portabella Cantarell figurava com el quart contribuent més important de la ciutat –6.491 rals de contribució–, darrere del seu sogre Miquel Cots Enrich –6.558 rals–.¹⁶ No era un desconegut: havia estat tinent d’alcalde i alcalde de Manresa el 1864. Des del 1846 era el representant de la ciutat a la Comissió de Fàbriques de Barcelona, en l’anomenada “Comisión Auxiliar de Manresa”.¹⁷ Havia format part de la comissió que va impulsar l’enllumenat amb gas i era un dels accionistes de la companyia. Fou també un dels fundadors de la Caixa d’Estalvis de Manresa. Es presentava ara en societat amb un projecte industrial de primer nivell que posava en valor la fàbrica més emblemàtica i prestigiosa de la ciutat.¹⁸

El 1868 ocupava a 193 treballadors –48 homes, 132 dones i 13 nens– i, amb la de “Josep Pons e hijos”, amb 194 treballadors, eren les dues que creaven més ocupació a la capital del Bages.¹⁹ Els Panyos havia de ser també una fàbrica moderna, encara que en el moment de la posada en marxa bona part de la maquinària era la que Manuel Portabella havia portat de la fàbrica del Molí de Balsareny, i que ben aviat va completar. Una de les primeres preocupacions fou la de resoldre el tema de l’energia.

El 1867 ja tenia en funcionament una màquina de vapor,²⁰ allotjada en un edifici nou annex a la fàbrica vella on hi havia també les calderes; despuntava l’alta xemeneia que les fotografies de finals de segle mostren fumejant. El 1876 hi havia quinze màquines de vapor a Manresa, i el 1902 ja en funcionaven a la majoria de fàbriques.²¹ Darrere la del Cal Serrano, que fou la primera, s’instal·laren les de Francesc Cornet (1862), la d’Ignasi Torra (1863), la de la fàbrica vella de Pere Parera (1864), la de Ca l’Arenys (1865), i el 1867 ja fumaven les de la fàbrica nova de Pere Parera i la dels Panyos.

La màquina de vapor dels Panyos era aleshores la més potent de Manresa, amb 60 CV, la qual cosa diu molt



Un bany d'estiu al Canal dels Panyos, l'any 1940.

Joaquima Subirana va guanyar el primer premi del concurs de fotografies antigues digitalitzades "Els Meus Records", convocat per l'Ajuntament de Manresa l'any 2012, amb aquesta fotografia.

de l'ambició del projecte i del convenciment de Portabella que amb l'aigua del Cardener no n'hi havia prou per garantir el funcionament de la seva fàbrica.

Amb tot, Portabella va posar fil a l'agulla per aconseguir més energia hidràulica del riu Cardener, aleshores ja intensament aprofitat. A més de la fàbrica dels Panyos, i seguint el corrent del riu, hi havia les fàbriques del Pont de Fusta, Cots, el Pont Vell, les Roques de Sant Pau, la farinera Favorita, la fàbrica Vermella, la Blanca, la del Pont de Rajadell i la dels Comtals. Al torrent de Sant Ignasi s'havia construït la fàbrica del Salt i forces de les existents s'havien ampliat. Es considera que abans de 1840 ja s'havien ocupat tots els recursos hidràulics de fàcil disposició, i a partir de 1847 les turbines comencen a substituir a les rodes de calaixos. El 1841 Manresa concentrava gairebé la meitat de la potència hidràulica de la filatura catalana.

L'any 1853, a la fàbrica dels Panyos els socis de la Miralda i Cia arrendaven una part de la fàbrica amb la condició que s'hi instal·lés una turbina com la que havia posat en funcionament, feia poc, la societat "La Manresana", a la mateixa fàbrica. La primera turbina fins ara documentada a Catalunya, el 1847, és la de la fàbrica de Joan Mas de Sallent; el 1857, a les fàbriques Vella i

del Malpàs de Sallent en funcionaven dues de 40 i 45 CV, i a la fàbrica del Pont de Navarcles una de 40 CV, en marxa des de 1859.²² El 1864 la fàbrica de Sola i Enrich, al Cardener, en tenia una de 48 CV, aleshores la més potent de Manresa.²³

Entre les dècades de 1860 i 1890 es van recreixer algunes preses per adaptar-les a l'ús de les turbines. Algunes però, com la dels antics molins de Pólavora, la del molí paperer dels Comtals i la dels Panyos, s'havien construït feia anys i s'havien utilitzat pels molins i per al reg. La dels Panyos, trapezoidal i feta amb pedra i morter, s'ha considerat que fou augmentada el 1868,²⁴ però l'únic que hem pogut documentar no és aquest recreixement, sinó les obres d'ampliació del canal.

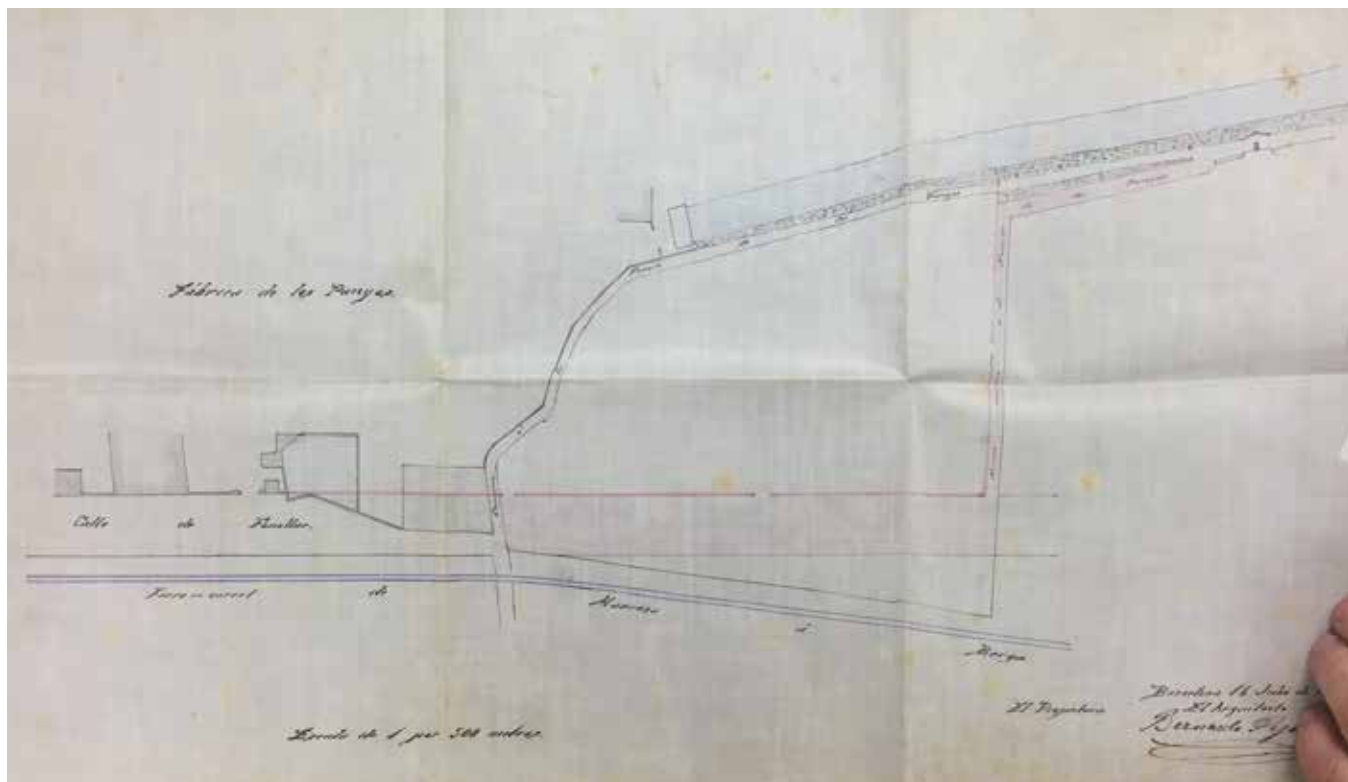
La *Real Orden* de 14 de març de 1846 declarava, per a les fàbriques hidràuliques, l'exempció del pagament de la meitat de la contribució per un període de 10 anys; la nova Llei d'Aigües de 1866 concedia l'exempció en el pagament de la contribució industrial durant 10 anys als fabricants que utilitzessin salts d'aigua com a força motriu. Els Portabella van saber que la nova exempció fiscal era una bona oportunitat per augmentar la capacitat energètica de les turbines, sempre i quan s'aconsegüís autorització per augmentar el cabal de la concessió.

El 20 de maig de 1867, el mestre d'obres Benet Serna signa un extens informe que el procurador manresà Josep Vives Coll va presentar al Govern Civil de Barcelona en nom de Manuel Portabella Cantarell amb l'objectiu d'obtenir autorització per fer obres d'ampliació del canal de la fàbrica dels Panyos.²⁵ La memòria comença amb una descripció geogràfica del riu Cardener, que qualifica de poc potent a causa de l'existència de molins i de meandres, constantment alimentats per petits afluents que faciliten l'aprofitament de «(...) grandes saltos por los que imprime movimiento á diversos motores de los establecimientos fabriles que hoy día se hallan situados en los márgenes del expresado río, representando un capital considerable (...)».

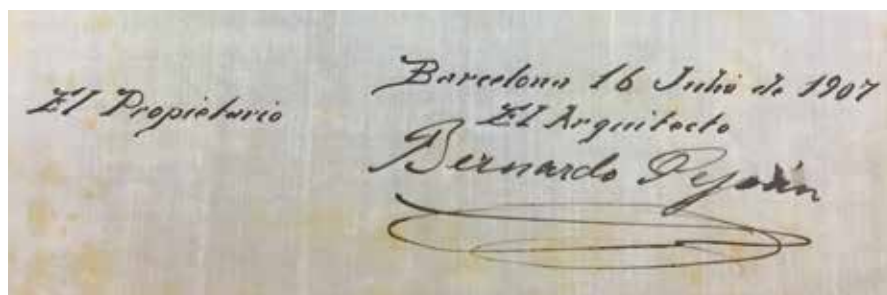
Tot seguit l'informe es concentra en la descripció de la resclosa i del canal de la fàbrica dels Panyos, i a continuació ja passa a plantejar el tipus d'obra per a la qual es demana autorització. L'obra existent aquest 1867 es descriu així:

«A 665,82 metros aguas arriba del mencionado Puente Nuevo, se halla construida de mampostería ordinaria una presa cuyo raigal derecho junto al margen tiene 0,50 metros de altura, siguiendo el coronamiento de su muro que en su mayor curvatura aguas abajo tienen un talud de 3,00 metros de base por una altura de 2,50 metros. Este coronamiento á nivel, extiende su raigal izquierdo dirigiendo las aguas hacia una casilla de compuertas, punto de toma, y principio del canal que las conduce orillándola margen izquierda del río, en una longitud de 1101,92 metros hasta entrarlas en el patio de la casa-fábrica de hilados propia del Sor. D. Manuel Portabella Cantarell, para dar movimiento a dos turbinas sistema Fontaine y Koeclin de la fuerza de 40 caballos la una y de 34 la otra, devolviéndolas directamente al río por una cañería que parte en ángulo recto desde el pie de estos motores hasta su desagüe».

La *Memoria* continua explicant que la presa i el canal «data de últimos del siglo próximo pasado». Qualifica l'obra de «toscamente constituida», i explica



Plànol del canal dels Panyos del 1907, signat per l'arquitecte Bernat Pejoan i Sanmartí (Sant Vicenç de Castellet, 1864 – Barcelona, 1920) (agraïm a Josep Alabern la còpia digital d'aquest document).



que permetia extreure aigua del Cardener a partir d'una roda hidràulica que havia construït Ignasi Ribas, veí de Barcelona i propietari d'uns terrenys «bajos que en esta margen izquierda y aguas abajo hasta más allá del Puente Nuevo poseía». Regava gràcies al fet que la roda connectava amb una petita sèquia o «reguero que tenía los mismos puntos de situación y dirección que el expresado canal, que más adelante describimos (...)»

Veïns als terrenys d'Ignasi Ribas, hi havia els terrenys sobre els quals es va construir la fàbrica dels Panyos, i que eren propietat de Tomàs Coma, comerciant de Manresa, el qual, volent construir una «(...) fàbrica de Hilados á motor hidráulico en aquella su propiedad, valiéndose de las aguas tomadas en la presa de Ribas distante

1183,42 metros de aquella, se convino fácilmente con este sr., comprándole después la propiedad de la misma y tierras anexas, entre tanto que solicitaba en debida forma en 14 de Junio de 1806 la Real concesión de las aguas del río Cardener que en el paso de la presa de Ribas discurrían, como también el poder construir el canal de conducción de las mismas al través de los terrenos que el referido Ribas poseía á lo largo de la margen izquierda del río, con la facultad además de poderlos minar en busca de aguas potables que para el uso doméstico y manufacturero exigía el establecimiento que iba á plantear.»

Coma²⁶ va obtenir autorització i va poder reconstruir la presa «(...) estableciendo en el punto de alumbramiento de aguas la llamada Fuente Nueva (...), desde cuyo punto dirigíolas al al-

jibe contigo á su referida casa situada dentro el recinto y frente la fábrica donde fluyen en la cantidad de 20 plumas barcelonesas»

L'informe continua exposant:

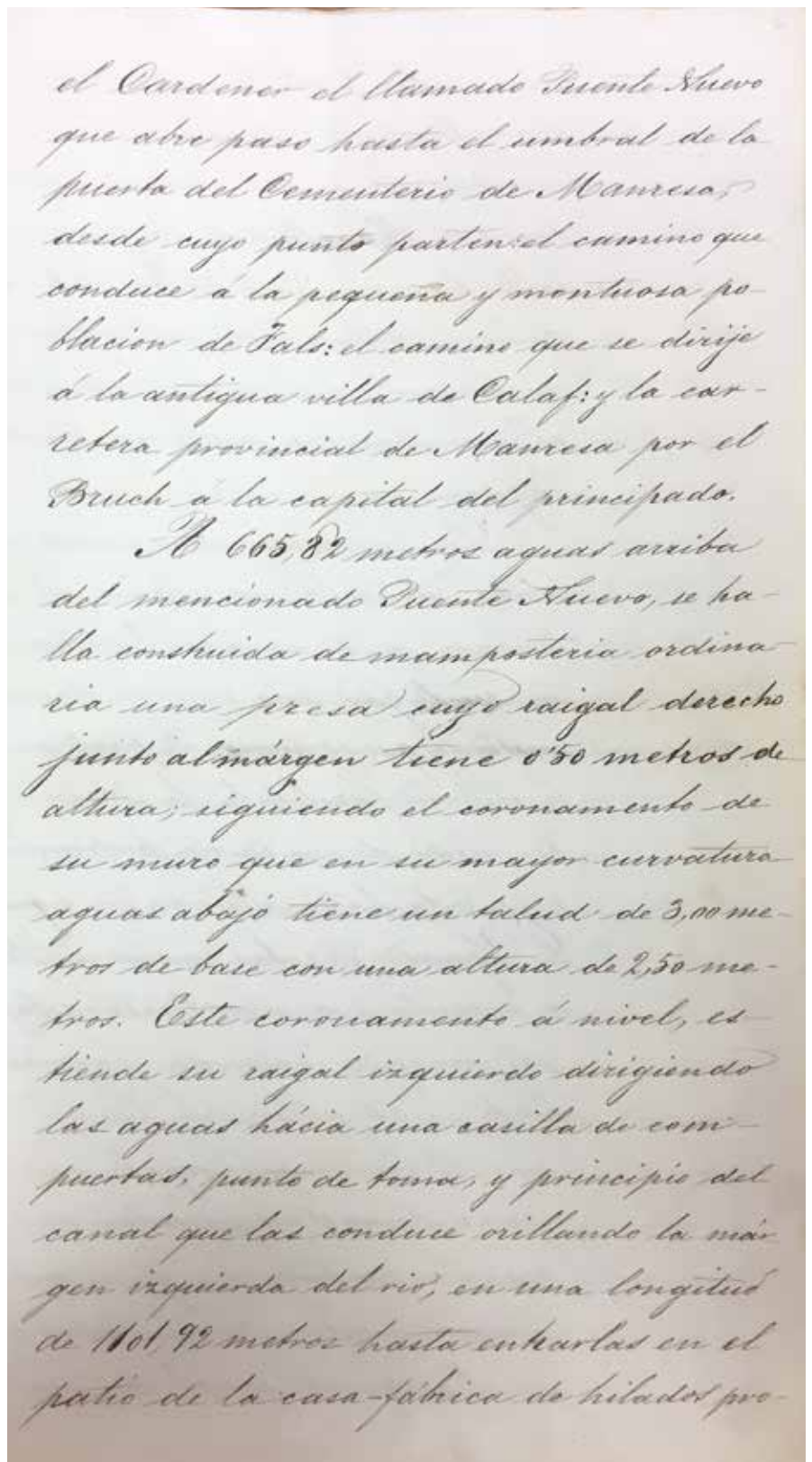
«(...) Más adelante, D. Pablo Miralda, vecino de Manresa, reunido con el señor Coma y otros propietarios convecinos, formularon un pacto de sociedad para convertir la fábrica de hilados de dicho Sr. Coma en otra de tejidos de paños, y así convenidos, hicieron algunas reparaciones en el canal, entre ellas la del sobre muro de defensa en la parte del río comprendida entre los perfiles transversales (...). Además, transformaron y supieron dar tal importancia á este nuevo establecimiento que llegó á adquirir fama europea».²⁷

L'objectiu de Manuel Portabella, clarament manifest en l'informe, era el de posar en marxa 9.000 fusos de filatura amb la seva maquinària i per a la qual necessitava que les dues turbines, la Fontaine de 40 CV i la Koeclin de 34 CV que ja havien instal·lat els antics fabricants que ocupaven els Panyos, poguessin treballar a ple rendiment.

La primera turbina Fontaine instal·lada a Catalunya fou la de la fàbrica Quer de Sallent el 1847, i el 1850 ja n'hi havia un pilot instal·lades a Manresa. Les Fontaine s'adaptaven molt bé a règims irregulars dels rius com el Cardener i s'instal·laren arreu quan el 1858 l'empresa gironina Planas, Barné, Junoy y Cía. va obtenir la patent per fabricar-les.²⁸

L'informe atribueix a la segona turbina la marca Koechlin, aquesta fàbrica de maquinària era prestigiosa per les màquines tèxtils, de vapor i material ferroviari –locomòbils i locomotors– que fabricava a Mulhouse (França). La primera màquina de vapor Koechlin de Catalunya fou instal·lada el 1840 a Gràcia, a la fàbrica de filats i teixits de cotó de Francesc Puigmartí i Caparà, el Vapor Nou, amb 40 CV. Un mecànic francès, Eduard Fossey, que feia de representant a Catalunya de la casa Alexander a l'entorn de 1840, va aconseguir el 1849 una patent per a la introducció a Espanya de les millors realitzades per Koechlin a les seves turbines, la qual cosa fa pensar que la turbina dels Panyos fou un de les primeres d'aquesta casa a Catalunya.²⁹

L'informe calcula que per cada 100 fusos es necessitava 1 cavall de força i, per tant, sumant les potències de les dues turbines es podien aconseguir els 95 cavalls que calien per als 9.000 fusos. Amb tot la realitat demostrà que, per manca d'aigua de l'irregular Cardener, només es disposava de 60 cavalls efectius, i per tant, una tercera part de la maquinària de la fàbrica no podia treballar i no es podia contractar el nombre d'obres que inicialment s'havia previst, ni recuperar la inversió tan important que havia fet per posar les instal·lacions en marxa. Per a fer front a aquestes mancances energètiques, Portabella va construir un edifici annex a la fàbrica, «(...) en el que acaba de asentar dos màquines llamadas



el Cardener el llamado Puente Nuevo que abre paso hasta el umbral de la puerta del Cementerio de Manresa, desde cuyo punto parten el camino que conduce a la pequeña y montuosa población de Fals; el camino que se dirige a la antigua villa de Calaf; y la carretera provincial de Manresa por el Bruch a la capital del principado.

A 665,82 metros aguas arriba del mencionado Puente Nuevo, se ha construido de mampostería ordinaria una presa cuyo raizal derecho junto al margen tiene 0,50 metros de altura; siguiendo el coronamiento de su muro que en su mayor curvatura aguas abajo tiene un talud de 3,00 metros de base con una altura de 2,50 metros. Este coronamiento a nivel, es desde su raizal izquierdo dirigiendo las aguas hacia una casilla de compuertas, punto de toma, y principio del canal que las conduce orillando la margen izquierda del río, en una longitud de 1801,92 metros hasta enterrarlas en el patio de la casa-fábrica de hilados pro-

(Aquest document i els dos següents) Còpia de l'informe del 1868 del mestre d'obres Serna defensat l'ampliació del canal dels Panyos a favor del projecte de Portabella (agraïm a Josep Alabern Valentí la còpia digital d'aquest document).

gemelas á vapor de 30 caballos cada una, como auxiliares de los motores hidráulicos (...). Más siendo el motor á vapor tan caro que imposibilita poder aventajar el precio de las manufacturas que han de competir con las extranjeras de igual clase y en las del mismo producidas por motor hidráulico, hace que estudiada la capacidad del canal en la mejora de que sería susceptible ensanchándole y tomando mayor caudal de aguas en la presa, se provee poder remediar el mal pues durante todas las creces del río que se verifican la mayor parte del año, los nuevos motores marcharían con toda su fuerza de 90 caballos, y aun en tiempo de aguas bajas, los 1000 litros que el río ofrece serían todas atraídas por la influencia del nuevo boquete y cabal reconstruido(...)

Portabella fins i tot es proposava canviar la turbina petita per una de 50 cavalls, però l'estudi del canal demostrava que el que calia era ampliar-lo fins a 6 metres –aleshores en tenia 3,20 de mitjana– i obrir una tercera boca de captació a la presa, assolint els 4.077 l/s –fins aleshores la concessió era de 2.718 l/s–, que permetrien activar la totalitat de la maquinària i, per tant, assolir els objectius de producció.

La construcció d'una tercera boca de captació afectava l'estrep esquerre del Pont Nou, la qual cosa obligava a fer una reforma considerable; l'ampliació del canal exigia també la construcció d'un nou mur al costat de la carretera de Manresa a Bassella per salvar el pas del camí existent. També calia fer la cobertura de 550 metres de canal, abans de l'entrada al recinte fabril, amb una volta de 18 metres de llarg i 0,40 metres de gruix, la construcció de pontarrons de pas i la reparació de la casilla existent que s'havia fet malbé feia poc a causa de «(...) avenidas cuya altura de aguas sobre el coronamiento de la presa fue de 2,50 metros en la de 1853; la de 2,80 metros en la de 1863; y la de 1,90 metros en la de 1866.»

La petició que formulà Portabella, d'exemplar el canal, es va publicar al *Boletín Oficial de la Provincia de Barcelona* del dissabte 6 de juliol de 1867 i fou aprovada pel Governador Civil Romualdo Méndez de Sanjulián el 14 de febrer de 1868.³⁰

... pia del Gov. D. Manuel Portabella y Cantarell — para dar movimiento á dos turbinas sistema Fontaine y Racclin de la fuerza de 30 caballos la una y de 34 la otra, devolviendolas directamente al rio por una cañeria que parte en ángulo recto desde el pie de estos motores hasta su desagüe.

La mencionada presa y canal, data de últimos del siglo próximo pasado; pues en aquel entonces existia en su lugar una represa toscamente construida que romaneando parte de la corriente del rio, facilitaba la extraccion de agua por medio de una rueda hidraulica que de su cuenta habia situado en aquel punto.

○ D. Ignacio Reibas, vecino de Barcelona y propietario de unos terrenos bajos que en esta margen izquierda y aguas abajo hasta mas allá del Puente Nuevo poseia. Veeranos que regaba con aquellas aguas tomadas y conducidas por una pequeña acequia ó requero que tenia los mismos puntos de situacion y direccion que el expresado canal, que mas adelante

El Cardener, arruixat i irregular, aportava aigua gratuïta però no suficient per mantenir activa una fàbrica de les dimensions dels Panyos, i sobretot per a les futures ampliacions que havien dissenyat els Portabella. Creiem que les dues màquines de vapor

deurien funcionar molts més dies dels que hauria volgut el propietari, tot i les obres autoritzades d'ampliació del canal.

L'any 1891 els Portabella van canviar les dues màquines de vapor per una de més gran, de dos cilindres ho-

dan una idea general de la localidad donde radica el proyecto, arreglado todo a la sola escala de 1 por 1000 metros detallando al propio tiempo con escala de 1 por 100 metros la construcción de la obra en el caso de cada uno de los perfiles transversales.

La nueva casilla con los tres boquetes reconstruida, abrirá paso a las aguas del nuevo canal, cuyo ancho será de 6 metros en vez de los 3,20 que por término medio viene a tener el actual; practicando este empuje del canal por la izquierda aguas abajo del mismo hasta el perfil 5, desde cuyo punto el empuje seguirá por la derecha hasta la entrada al patio de la fábrica como así lo indica el trazado de carmin manifestado en el plano general.

Para la construcción del boquete y parte de casilla de compuertas que se proyecta, se aprovechará el estribo izquierdo describiendo el frente de entrada actual a la silla que sobre él se eleva, con

ritzontals amb condensador, de 215 CV, de fabricació belga, de la qual desconeixem el nom del constructor. La màquina estava alimentada per dues calderes semitubulars de la casa anglesa Boiler, de 130 CV cada una, amb un fogar interior i una caixa de 49 tubs de 0,10 metres de diàmetre i 6,50 me-

tres de longitud; aquestes calderes treballaven a 7,5 atmosferes.³¹

La proximitat a l'estació del ferrocarril Manresa-Berga, i sobretot el pas de la línia fèrria per davant mateix de la fàbrica dels Panyos, va facilitar extraordinàriament el consum de carbó de la conca berguedana. El veïnatge

amb les instal·lacions de gas, que tant de carbó consumien i que disposaven de moll i vials propis, també era un avantatge competitiu, com també ho era la proximitat amb l'Estació del Nord, per on arribava el carbó de Calaf.

La il·luminació del recinte fabril

Els Portabella també van ser pioners en l'ús de la il·luminació per gas, indispensable per poder introduir el torn de nit amb garanties. Per això van impulsar la construcció de la fàbrica del gas, que van posar en marxa els Torrens com a socis majoritaris.

El 1858 es va fundar l'empresa "Mariano Torrens y Compañía", impulsada per un grup de manresans emprenedors, entre ells Manuel Portabella, que necessitaven il·luminar els accessos al recinte, aleshores allunyats l'espai urbà. La fàbrica del gas es va construir a l'extrem nord del Passeig del Riu, a la vora del riu Cardener, en un espai que popularment els manresans coneixien com el Molí d'en Travessa, en uns terrenys propietats dels Pons i a tocar de la fàbrica dels Panyos. Amb la posada en marxa de la línia fèrria de Manresa a Berga i Guardiola i la construcció de l'estació final en aquest indret, veí a la fàbrica de gas, aquesta es va poder abastir amb major facilitat del carbó que arribava de la conca de Berga. La construcció de la fàbrica va anar paral·lela a la de la canalització. Les obres van durar, en la seva primer fase, un any, i l'enllumenat públic s'inaugurava de forma oficial per la Festa Major de Manresa de 1859.

Una de les 30 dinamos documentades per l'ajuntament de Manresa entre 1897 i 1910 era la dels Panyos. La dinamo generava corrent continu per les làmpades o bombetes incandescentes que il·luminaven les naus i permetien allargar la jornada de treball tot l'any, però especialment durant la tardor i l'hivern, perquè ni amb els 366 finestrals de la fàbrica vella ni amb els que il·luminaven la nova, no n'hi havia prou per garantir l'entrada suficient de llum. El 1900, amb 34,65 kW, la dinamo dels Panyos era la més potent de Manresa. El 1916 els Panyos



La fàbrica dels *Panyos* a principis del segle XX.

declaraven dos transformadors, un de 150 kW i un de 105 kW.³²

La xemeneia

La xemeneia és l'únic que resta del gran conjunt industrial cotoner dels *Panyos*. És el símbol d'una etapa en què la fàbrica va requerir de l'energia del carbó per poder funcionar. La xemeneia de 21,87 metres d'altura –actualment es conserva escapçada a l'altura de 20,17 m– és, com tot el conjunt fabril dels *Panyos*, excepcional, no pas per la seva alçada, sinó per la seva forma octogonal.

A Catalunya, bona part de les xemeneies són circulars, llevat de casos excepcionals com el de la gran xemeneia de la fàbrica Batlló del Carrer Comte d'Urgell de Barcelona (recinte de l'Escola Industrial), de 61,50 metres i d'alguna més a València, on aquest tipus de construccions són un element característic. Aquesta és una més de les excepcionalitats dels *Panyos*.



La xemeneia dels *Panyos*, un magnífic exemple del model poc usual a Catalunya, de xemeneia de planta octogonal.

Els Portabella a Barcelona: els fils de cotó per cosir

Des de 1840 que està documentada la societat barcelonina “Fernando Puig, Portabella y Compañía”, dedicada a la producció de fils de lli i d'estam; compraven el fil i en feien el retort, i van aconseguir una medalla pels productes que va presentar a l'*Exposición Pública de Madrid* de l'any 1841:

«D. Fernando Puig Portabella y compañía, número 199 del catálogo, ha presentado igualmente en la *Exposición hilos de superior calidad, á 60 rs libra del blanco, y 44 el de colores: y reconociendo la Junta la brillantez de estos y el buen torcido de los hilos, y teniendo además noticia del gran consumo que se hace en Madrid de los productos de esta fábrica, cree deber distinguirse con la medalla de bronce*».³³

Els Portabella s'havien associat amb un gran emprenedor, Ferran Puig, un gironí establert a Barcelona que havia començat la seva trajectòria industrial sumant l'experiència d'aprenent en una merceria amb el que havia vist viatjant per Bèlgica i Escòcia. D'aquesta manera aconseguiren aixecar una



Registre de marques de la Fabra i Portabella (Arxiu RSR).

petita fàbrica de fil de lli i d'estam, que aviat incorporà també el fil de cotó. La inversió va ser un bon negoci, especialment pels Portabella, però també per a Ferran Puig, qui, després de la dissolució de la societat anònima, es va convertir en un dels grans inversors del Canal de l'Urgell i fins i tot va ser president de la junta directiva de la seva societat anònima. Puig va apostar també per l'agricultura intensiva i va posar en marxa dues grans colònies agrícoles, una al peu del canal d'Urgell i l'altra al Delta del Llobregat.

La primera, situada a Bellestar (Penelles, la Noguera), que posteriorment va vendre a Josep Pons Arola, fou coneguda amb els noms de Torre Capità, primer, i de Granja Sant Vicenç Ferrer, a l'etapa dels Pons. Al Delta del Llobregat va comprar cinc-centes hectàrees al Prat, on assecà grans extensions de terra, plantà arròs i farratges, i va dividir la finca en 22 masoveries. Fou també fundador de bancs, inversor en diferents negocis i, en la seva última etapa d'activitat, feu política com a regidor a l'Ajuntament de Barcelona i com a senador.³⁴

Els seus socis en el negoci del fil van ser, des de 1840, els Portabella, concretament els germans Manuel i Joaquim

Portabella Cantarell, i l'oncle, Jaume Anton Portabella Padrós, amb qui van constituir la societat "Fernando Puig, Portabella y Compañía". Els Portabella hi participaven amb set onzenes parts del negoci, i es van proposar construir una fàbrica a Sant Andreu del Palomar, que aviat fou coneguda amb el nom de Vapor del Fil, en uns terrenys de 7.500 m².³⁵

El 1844 s'havien presentat a l'Exposició que va tenir lloc a Barcelona; els seus productes, premiats el 1841 a Madrid eren «hilo de estopa y lino desde el n° 12 al 60: en crudos y de colores á 2 y 4 cabos de diferentes calidades y de blanco superior de n° 60 al 100»³⁶

A més dels paquets de fil d'estopa –que procedia del pentinatge del lli i del cànem, i que s'aprofitava per a fer fils de baixa qualitat–³⁷ i de lli per teixir de 12, 25, 30, 40, 45 i 60 lliures, fabricaven una gran varietat de productes: «hilo torcido de 6 cabos para guarnecer telares»; fils per cosir seda, fil de cosir blanc i fil per a mitges blanc.³⁸ Els Portabella també feien anar, el 1846, el Vapor de la Llana, on hi fabricaven fil d'estam.³⁹

Les medalles i els premis acompanyaven una trajectòria ascendent. El 1850 la societat "Fernando Puig, Por-

tabella y Compañía" ocupava 144 treballadors –«10 dependientes, 24 operarios, 2 muchachos y 108 mujeres»–, repartits entre les quatre plantes de la fàbrica. La maquinària –dues màquines de vapor de 6 i 12 cavalls, 4 màquines de preparació del fil, 4 de filar, 10 de tòrcer, 8 de debanar, 15 aspis, les calderes de tenyir el fil, 8 màquines de llustrar el fil, 2 de batre, 1 de suavitzar i 1 torn de tòrcer– es distribuïen entre les tres naus del vapor, mentre que la planta superior sota teulada es destinava íntegrament a assecador. La fàbrica disposava d'edificis annexos per la màquina de vapor i les calderes, pels tints, de tallers de serralleria i fusteria, de magatzems i habitacions pel director i l'administrador, de cavalleries i d'altres dependències.⁴⁰

La màquina de vapor s'estava instal·lant l'any 1841, i la premsa de l'època recull la següent informació:

«Mr. Jules Degooy [Jules Dequoy] socio de la acreditada fábrica de máquinas de vapor de los Sres. Le Gavrian Deguoy de Pie de Lila [Lille] tiene el honor de prevenir á los señores fabricantes que hallándose en esta capital con el objeto de dirigir el planteo de una máquina de vapor salida de sus acreditados talleres, les ofrece sus servicios por la construcción de máquinas de vapor de todas clases y precios, desde la fuerza de 4 caballos hasta la mayor conocida con una economía de combustible de 20 i 30 ptas., sobre la mayor parte de máquinas de diversos talleres.

E1 rubricar continuamente máquinas de vapor, por diversos países donde el carbón de piedra es tres veces más caro que en Inglaterra, nos ha hecho estudiar en ellas una economía desconocida, añadiendo á eso el razonable precio i que nos limitamos, a fabricar asimismo otras máquinas de poco valor, que presentan la misma economía de combustible y son aplicables á pequeñas fábricas, nos hace esperar vernos favorecidos con órdenes, cuyo cumplimiento nada dejará que desear, ya por el precio, ya por el ahorro del carbón de piedra, tan útil en todos los países pero en particular en esta, donde se vende á alto precio.



La Fabra y Portabella va registrar totes les marques dels seus productes (Arxiu RSR).

Las personas que, deseando establecer alguna máquina, quisieren recibir algunas informaciones sobre el particular, el Sr. Degooy [Dequoy] tendrá el gusto de pasar á dársela explícitamente, á cuyo objeto se servirán dejar nota de su habitación en casa los Sres. Fernando Puig Portabella y Compañía, calle de Somberreros núm. 16.»⁴¹

Jules Dequoy era el soci i cunyat d'Amédee F. Le Gavrian, un fabricant de maquinària de Lille actiu des de 1839. Com altres fabricants francesos, en aquestes dates havien assolit expertesa suficient com per competir amb els prestigiosos fabricants de màquines de vapor britànics. De fet, es van introduir en el mercat català, en ple procés de vaporització, oferint màquines més barates: la "Diot" de Lió, per exemple, venia màquines de vapor un 33% més barates que la de la "Hall" de Dartford l'any 1841, que per altra part també consumien menys carbó que les britàniques, la qual cosa les feia molt competitives en un país sense recursos carbonífers.⁴² El 1843, amb una ampliació de capital i un nou soci, la societat va comprar una llicència a la Gran Bretanya per la fabricació

de màquines de vapor amb vàlvula i cilindre Woolf i s'especialitzà en la fabricació de màquines de vapor de 30 a 80 CV, bo i perfeccionant-les amb la introducció d'un tercer cilindre. Posteriorment van introduir a França les màquines de vapor Corliss, de les quals tenien la patent de fabricació.

Els contactes dels Portabella i Ferran Puig amb els fabricants de maquinària francesos i la introducció, en una data tant primerenca com és el 1841, d'una màquina de vapor, que probablement fou de les primeres a Sant Andreu del Palomar, indica fins a quin punt foren pioners en aquesta primera etapa de la industrialització.

L'any 1851 els Portabella van vendre les seves accions a Ferran Puig i van aprofitar els diners de la liquidació per invertir en un altre projecte, el de Manresa. Justament feia poc que hi havia hagut canvis en la societat que feia funcionar les fàbriques Cots de Manresa i Balsareny perquè l'hereu Cots i cunyat de Portabella es va retirar de l'activitat industrial i Portabella va entrar com a soci en els negocis del sogre. Aquesta fou una de les principals raons que expliquen la liquidació de la societat "Fernando Puig, Portabella y Cía".

Ferran Puig va aprofitar la liquidació de la societat per reconduir els seus negocis en el sector del fil. Va substituir el que fins aleshores havia estat la seva especialització, el retort del lli filat que comprava a diferents tallers belgues i holandesos, per fil de cotó. Al mateix temps, incorporà el seu fill en la societat i adquirí, el 1866, la fàbrica de cintes de cotó de Salt, associat amb Camil Fabra, el qual, des de 1858 i fruit del matrimoni amb Dolors Puig Cerdà, era també el seu gendre. El pas del lli al cotó fou un encert perquè, dels 144 treballadors que tenia el Vapor del Lli el 1851, es va passar a 1.000 treballadors el 1884.⁴³

El fil no fou l'únic producte que va introduir Ferran Puig. Des de 1855, i junt amb altres socis, fabricava fil per xarxes de pesca i de caça. És per això que tenia bona relació amb Camil Fabra, amb qui s'havia associat el 1870 per reactivar la fàbrica de xarxes "La Española", coneguda també com el Vapor Vell de Sant Martí de Provençals.

El 1875 la societat passà a ser "Camil Fabra y Compañía", aglutinant els dos negocis: el del fil del Vapor del Fil de Sant Andreu, i el de les xarxes, de "La Española" de Sant Martí de Provençals, amb un capital de 3 milions de pessetes, a parts iguals entre els dos socis, més 225.000 pessetes de Dolors Puig Cerdà, la filla de Ferran Puig, des de 1864 esposa de Camil Fabra. El 1882, en Ferran Puig deixà la companyia i es creà "Camil Fabra i Cia., Successors de Ferran Puig".⁴⁴

Les zones de Sant Andreu i Sant Martí oferien bones oportunitats per l'expansió industrial. El 1876 Fabra havia traslladat la seva fàbrica de Gràcia a la Sagrera. Dos anys abans, Manuel Portabella Cantarell, un cop arrencat el negoci a la fàbrica dels Panyos de Manresa, va comprar, en règim de permuta, uns terrenys al peu de la carretera de Santa Coloma de Gramanet i prop del Rec Comtal, on aixecà la fàbrica de filats de lli gestionada per la raó social "Manuel Portabella y hijo & Cia".

La nova societat dels Portabella estava integrada per Manuel i el seu fill Josep, i per set socis comendataris més, parents i coneguts bona part d'ells: Baltasar Portabella i Peix i el seu

FABRICA DE CINTAS DE SEDA HILO Y ALGODÓN

Hijos de Baltasar Portabella

Manresa de Junio de 1879

A. D. Desoforo Garcia de Zaragoza Debe:

Ptas. 867 para pagar a 10 dias en oro ó plata.

		NÚMERO	METRAJE	PRECIO	PESETAS	CTS.
12	Cintas Britaña (2 Hilo)	2 1/2	7 m ²	1190	2040	00
16		3		1123	3008	00
16		3 1/2		2511	3376	00
6		4		2511	1386	00
4		2 1/2	6 m ²	2524	1296	00
4		2		352	1448	00
4		2 1/2		410	1640	00
					14174	00
					8520	00
					86	00

Embalaie y Recarros 80

867

Recibido

Manresa

NOTA.— En caso de tener que hacer formalidad alguna, etc. debe de volver con el cargo del comprador el certificado de la expedición al número corriente ó material. Vienen obligados los correos de esta casa a expedir a su vez el certificado de sus compras, si bien no los giran con los que se hacen a personas que no sean socios. No se admiten descuentos ni para el pago anticipado ni de hilo. No se admiten nada por la devolución de envases. — Vase la lista de la entrega del género en el artículo correspondiente.

Factura de la fàbrica de cintes de seda, fil i cotó de Baltasar Portabella i els seus fills. Tenien fàbriques a Manresa i a Barcelona (Arxiu RSR).

cunyat Josep Papirer i Goli (o Joly), que eren cosins dels Portabella; Prudenci Comellas i Josep Jover i Sala, que eren socis dels dos anteriors en la fàbrica del Pont de Rajadell, a Manresa. Altres dues accionistes eren les germanes Adelaida i Josefa Mas i Padollés.⁴⁵

Els terrenys eren propietat de l'adober Josep Suñé i Rovira i de la seva esposa, Maria Mauri, vídua en primeres núpcies de Josep Ancio; el 1871 havien ampliat la seva adoberia però el negoci va fer aigües, i Portabella va aprofitar per comprar-lo. Aquesta adquisició suposà la construcció d'una fàbrica nova per dedicar-la al filat de lli i de cotó.⁴⁶

El fil de cosir de cotó manresà

A Manresa, Manuel Portabella feia fil de cotó per a cosir de bona qualitat, l'anomenat "cotó manresà", i quan va fer l'aposta per tornar a Sant Andreu ho feu pensant en fabricar fil de cotó de cosir i per això constituí la societat Manuel Portabella e hijo y Cia. El fil de cotó era un producte innovador, amb una demanda ascendent «(...) para hilar y torcer algodón y torcer hilos de lino y demás operaciones análogas que de común acuerdo determinen».⁴⁷

El 1874, el fill, Josep Portabella Cots, es traslladà a Barcelona des d'on dirigia les obres de construcció de la nova fàbrica i la seva posterior posada

en marxa. Amb tot, una denuncia de l'empresa escocesa Clark feu frenar de cop els plans dels Portabella. El juny de 1879, el *Diario de Barcelona* publicava, i ho va fer repetides vegades, un anunci que, pagat pels Portabella, reconeixia que fabricaven fil que imitava els de la prestigiosa marca Clark, i que ho feien sense autorització. L'anunci deia això:

«Sr. Director del *Diario de Barcelona*,

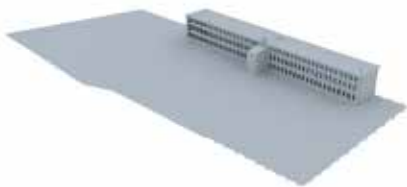
Muy señor nuestro: Dedicándonos, entre otros artículos, á la fabricación del algodón crochet en ovillos, usando para este último artículo un marca que imita la de los Sres. Clark y Cia de Paisley, la que empezamos á retirar des de la publicación del remitido inserto en los periódicos de esta localidad el día 12 de mayo; la hemos retirado definitivamente accediendo á las instancias de dichos señores, abonándoles además la cantidad que, por vía de indemnización, ha sido convenida entre ambas partes.

Para satisfacción pues de los Sres. Clark y Cia., agradecemos se sirva usted hacerlo público en el periódico de su digna dirección (...) Manuel Portabella é hijo y Cia. Barcelona, 18 de junio de 1879.»⁴⁸

Però, per què era tant important el fil de cosir de cotó? I per què va provocar aquest anunci i aquesta indemnització, de la qual no coneixem la quantitat però que imaginem que no era baixa?

Tot i que el fil de cosir fou un invent nord-americà, fou al poble escocès de Paisley, a pocs quilòmetres de Glasgow, on dues famílies, els Clark i els Coats, van fabricar fil de cotó en rodets que a casa nostra es van comercialitzar amb els noms d'"Anchor" i "La Cadena", i que va rebre un impuls definitiu quan es va generalitzar l'invent revolucionari de la màquina de cosir. El fil de cosir de cotó fou un negoci que va proporcionar als escocesos molts diners i que, de ben segur, estaven disposats a protegir impedit que arreu proliferessin còpies com les que fabricaven els Portabella.

Per a fer front a aquest problema, i també per mantenir i fer fort el mo-



1820-1822 CONSTRUCCIÓ DE LA FÀBRICA



1866



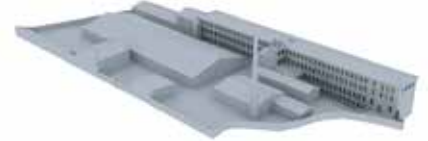
FNALS DEL SEGLE XIX (DESPRÉS DE 1892)



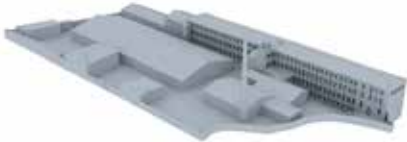
1904



PRINCIPIS DEL SEGLE XX



1913



1937



1937



1948



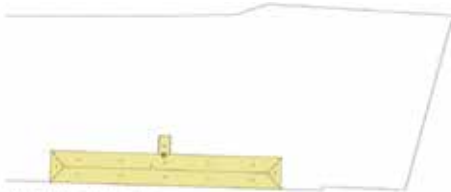
1999



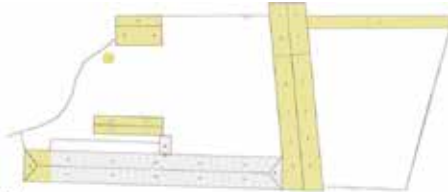
DES DE 2007



ESTAT EDIFICI 2010



1820-1822 CONSTRUCCIÓ DE LA FÀBRICA



1866



FNALS DEL SEGLE XIX (DESPRÉS DE 1892)



1904



PRINCIPIS DEL SEGLE XX



1913



1937



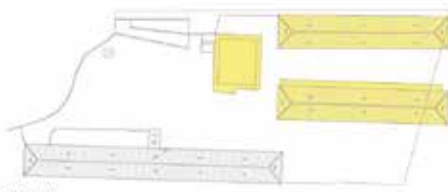
1937



1948



1999



DES DE 2007



PLA DIRECTOR DE LA FÀBRICA DE CAN MIRALDA-ELS PANYOS DE MANRESA PER A L'AJUNTAMENT DE MANRESA EVOLUCIÓ HISTÒRICA. PLANTES

JAN ESCALÉ I ESTRUCH - LLIBRE FIGUER I SAICHÓ, arquitectes - 45 Serres, d'Ingenieria i Informàtica S.L. - Plaça de Cervantes 33, 08270 MIRALLES Ta/Tel. 93810861

AB15

Evolució arquitectònica dels Panyos.

nopoli, el 1889 es va crear a Glasgow la societat “The Central Agency”, que agrupava les quatre principals empreses dedicades a la producció de fil de cosir: Coats, Clark, Brook i Chadwick que es van fusionar el 1890 i van crear la companyia “J. & P. Coats” per iniciar una potent etapa d’inversions exteriors: en pocs temps van posar en marxa cinquanta-tres operacions de compra-venda d’establiments o associacions en quinze països; el 1903, a Catalunya, amb la creació de “Fabra i Coats”, com veurem més endavant. A principis del segle XX, la multinacional escocesa “J&P Coats” era la tercera empresa industrial més gran del món, i la seva filial catalana, la “Fabra i Coats”, la primera empresa tèxtil de tot l’estat espanyol.

De la “Sociedad Anónima de Sucesora Fabra y Portabella” (1884-1902) a la constitució de la “Fabra i Coats” el 1903⁴⁹

La denúncia de Clark i el pagament de la indemnització no van aturar als Portabella. El 6 de juliol de 1884 signaven l’escriptura de constitució d’una nova societat, la “Sociedad Anónima Fabra y Portabella”, que tenia com a activitat principal la fabricació de fil de cosir de cotó, complementada amb la fabricació de xarxes de pescar, amb un capital de tres milions de pessetes.

L’objectiu era clar: sumar esforços per obrir-se camí en la producció i comercialització d’aquets producte, el fil de cosir de cotó. La nova societat, presidida per Camil Fabra i amb Manuel Portabella a la vicepresidència, comptava amb la incorporació dels fills: Josep Portabella Cots era el director gerent i Ferran Fabra i Puig el vice-gerent.

Sant Andreu era el 1882 un poble amb 14.505 habitants. A la guia de Josep Fiter s’hi llegeix que el 1888: «(...) *la parte de la poblaci3n de San Andr3s se consagra a la manufactura. Mucha y de reconocida importancia son las f3bricas establecidas en aquel t3rmino municipal y entre ellas deben citarse la de hilados de lino, de c3ñamo y de algod3n de la sociedad Fabra y Portabella Cia., la de Juan Mas Esteve; los talleres*

de reparaciones de la Cia. Caminos de Hierro del Norte de Espa3a, la de tejidos de algod3n de M. Puig i Cia, etc.»

La guia *Barcelona en la mano* del periodista Josep Roca i Roca, en la seva edici3 de 1895, informa de la ind3stria de Sant Andreu del Palomar, i diu que comptava amb «(...) *numerosos establecimientos fabriles, figurando en primera l3nea la f3brica de Fabra y Portabella (...) dotada de poderosa maquinaria movida a vapor (...). Es la primera f3brica en Espa3a que ha elaborado carretes de clases superiores para m3quinas de coser y la primera que ha fabricado las sedas mec3nicamente, export3ndose al extranjero*». Segons aquest text, hi treballaven «unos mil operarios».

La societat disposava de tres grans f3briques: la f3brica dels Panyos de Manresa, que es destinava a la filatura i teixits de cot3; el Vapor del Fil de Sant Andreu, dedicada 3ntegrament a la filatura i al torçat de lli, cintes de lli i cot3 i cabdells de fil per a cosir; i la de Sant Mart3 de Provençals - La Sagraera, on es fabricaven les xarxes de pescar. El grup empresarial dels Fabra i dels Portabella tenia el seu domicili social a la Rambla de Canaletes n3mero 8, el nombre de treballadors estava entre els 2.000 i els 2.500, i la força per moure les m3quines era de 900 CV.

La f3brica dels Portabella a Sant Andreu va quedar al marge de la nova societat; els Portabella la van vendre als belgues de la “Soci3t3 Lani3re Barcelonaise”, el juny de 1888, amb una cl3usula que deixava ben clar que l’empresa compradora no podria dedicar-se al mateix tipus de producció que la venedora –els Portabella havien apr3s b3 la lliç3 dels escocesos– i haurien de pagar els censos agraris que encara gravaven els terrenys al Marqu3s de Monistrol i els seus hereus. La venda es va tancar el 1891 per un valor de 250.000 pessetes, pagades en quatre terminis i un avançament de 50.000 pessetes.⁵⁰ Una venda que era necess3ria per no descapitalitzar-se despr3s de crear la societat amb els Fabra, per no haver de suportar el funcionament d’un equipament industrial que no es preveia necessari pel futur de la nova societat, i per emprendre nous negocis.

L’objectiu de la “Sociedad An3nima Fabra y Portabella”, amb una capital de 3 milions de pessetes, dos aportats per els Fabra i un per Portabella, era molt clar:

«Es objeto de la Sociedad la compra-venta de algod3n, lino (...) as3 en rama como manufacturados, la hilatura, tors3n y tejido en todos sus formas, usos y colores de ambas materias y sus mezclas sin limitaci3n de clase alguna.»

3s el moment del jove Josep Portabella Cots, a qui el seu pare deixa pas. Josep, per3, tenia altres projectes i el 1894, l’any en qu3 va morir el pare als 81 anys i en qu3 calia renovar els c3rrecs de la societat, abandon3 el c3rrec de gerent a la “Sociedad An3nima Fabra y Portabella”,⁵¹ i opt3 per concentrar els seus esforços a gestionar la f3brica de Manresa –associat amb Josep Riera i Josep Escud3 en la que ser3 “Portabella i Companyia”–, i per desenvolupar altres projectes al Bages.

No sabem per quina ra3 Josep Portabella feu aquest pas, per3 les dades sobre la composici3 de la societat an3nima evidencien una posici3 d3bil enfront a Ferran Fabra i Puig, el soci majoritari, quan s’estava preparant la creaci3 de la gran “Compa3ia An3nima Hilaturas de Fabra y Coats”, que va tenir lloc el 22 d’abril de 1903, i que fusionava tres societats, amb cinc f3briques, «(...) *que, al seu torn, s3n fruit de les traject3ries empresarials de vuit fam3lies o grups d’empresaris. Sucesora de Fabra y Portabella aportava tres f3briques: el Vapor del Fil, a Sant Andreu de Palomar, La Xarxa, a Sant Mart3 de Provençals (tamb3 anomenada La Espa3ola o el Vapor Vell de la Llana) i la f3brica dels Panyos, a Manresa. The Barcelona Manufacturing Company aportava la manufacturera, a Sant Andreu de Palomar, m3s coneguda al barri com ca l’Alsina (ara 3s l’actual recinte de la Fabra i Coats). Nuevas Hilaturas del Ter aport3 la f3brica i la col3nia industrial de Borgony3, al municipi de Sant Vicenç de Torell3, a la comarca d’Osona, on se la coneixia amb el nom d’“Els Anglesos”*».⁵²

Taula 1. Valoració de les aportacions de la CA Hilaturas de Fabra i Coats (ptes.)⁵³

	SA Sucesores de Fabra y Portabella			Nuevas Hilaturas del Ter	The Barcelona Manufacturing Limited i R.F.J.Alexander
	Sant Andreu El Vapor del Fil	Sant Martí La Española	Manresa Els Panyos	Torelló Borgonyà	Sant Andreu Ca l'Alsina
Terrenys	711.585	128.526	54.295	61.531	206.204
Edificis	739.643	228.632	412.546	1.531.046	783.648
Maquinària	659.462	192.767	219.635	1.448.502	1.430.627
Matèries primeres	1.019.373	68.115	287.319	755.848	272.110
Productes en curs de fabricació	731.715	29.372	51.516	456.242	60.471
TOTAL	3.852.778	647.412	1.025.311	4.153.169	2.753.000

En el moment de la fusió amb Coats, l'abril de 1903, els Portabella gairebé havien desaparegut com a principals accionistes, perquè en els períodes en què la companyia cotitzà a borsa –des de 1886 a 1894 i de 1898 a 1902– n'havien entrat nous: els antics de la societat “Manuel Portabella y Cia”, fusionada el 1884 amb la “Societat Anònima Successora de Fabra i Portabella”, només controlaven un 8% del total de les accions. Josep Portabella Cots va vendre les seves el 1903.

Conflictivitat laboral a Manresa

La fàbrica dels Panyos no escapà de la conflictivitat laboral que acompanyà la història del tèxtil català. Amb els efectes del locaut de 1890 que va sacsejar tot l'Alt Llobregat frescos a la memòria, el 1897 Manresa va protagonitzar un episodi de conflictivitat laboral local notable i que fou el precedent d'un de més gran i general, el de 1900.⁵⁵

El març de 1897, quan encara no

s'havia produït la crisi de superproducció ni Espanya havia perdut Cuba i Puerto Rico, tingué lloc una confrontació en quatre de les fàbriques cotoneres més importants de Manresa. Tot començà quan Manuel Bertrand i Serra va voler implantar el treball a l'anglesa a la fàbrica del Remei. Bertrand, que posseïa també la fàbrica de les Fontetes, rebé el suport de Portabella i Perera i de Pere Perera: les quatre fàbriques sumaven més de mil treballadors.

Els fabricants volien que cada operari portés quatre telers en lloc de dos i, a canvi, obtindrien una setmanada de 22 pessetes en lloc de la mitjana de 16,5. A principis d'abril, Pere Perera va cedir i obrí la fàbrica mantenint els dos telers per treballador amb rebaixa de salari, mentre a les Fontetes, de Serra i Bertrand, i a les fàbriques del Portabella admetien tres telers per obrer, però el conflicte continuà al Remei.

El periodista republicà Manuel Fius i Palà (1864-1920), regidor de l'ajuntament de Manresa el 1897 i el 1899, i alcalde el 1902, explicava la posició de la resistència obrera, que s'estimava més una reducció salarial que el treball a l'anglesa, perquè generaria –deia– la desocupació de vint mil obrers catalans. Fius, republicà federal, s'havia destacat per les seves intervencions en conflictes socials, i havia estat corresponent del diari barceloní *La Publicidad*, durant les vagues de 1890.

El diari manresà *La Renaixença* ex-

Taula 2. Successora de Fabra y Portabella. Accionistes en data 16 d'abril de 1903⁵⁴

	N. d'accions	FABRA	PORTABELLA	ALTRES
Dolors Puig de Fabra	777	777		
Ferran Fabra i Puig	668	668		
Romà Fabra i Puig	484	484		
Manuel Arnús	200			200
Josep Garí	140			140
Prudenci Comellas	80		80	
Leandro Jover	60		60	
Camila Argullol de Portabella	50		50	
Josep Carreras	50			50
Josep Vilaseca	50			50
Manuel Doncel	40			40
Josep Papirer	25		25	
Manuel Arias	25			25
Antonio Domènech	24			24
Lluïsa Comellas	10		10	
Jordi Comellas	10		10	
RESTA	307			307
TOTAL	3.000	1.929	235	836
		64%	8%	28%

plicava, en el seu número de l'1 d'agost, que el bisbe de Vic i el mateix Josep Portabella Cots, feien de mediadors en el conflicte :

«La comissió nomenada a Manresa per a buscar el medi de posar terme al estat d'intranquil·litat d'aquella població ab motiu del conflicte industrial que ha regnat ha publicat una fulla donant compte del resultat de les seves gestions.

Aquestas ab tot y lo molt que ho han treballat tots los comissionats comptant ab l'auxili del Sr. Bisbe de Vich Dr. Morgades, no han donat lo resultat satisfactori que s'esperava com se veurá per las conclusions que va dictar devant de la comissió lo fabricant d'aquella ciutat senyor Portabella y que de cap manera pogueren acceptar los comissionats. Vegis ara las conclusions:

- 1 *Las teixidoras tindran á son cárrech tres telers.*
2. *Se permetrá á las teixidoras que puguin cuidar quatre telers, ab las condiciones següents:*
 - *Las ayudará en son treball una operaria que, per sa edat y demás circunstancias, será considerada com aprenenta y guanyará setmanalment de cinch á sis pessetas, que li satisfará la teixidora.*
 - *La admissió de la aprenenta auxiliar se farà de comú acort entre'l director de la fàbrica y la teixidora.*
3. *Serán admesas ab preferencia las obreras que tinguin á son cárrech exclusiu tres telers.*
4. *No trobantse las fàbricas dels senyors Perera y Portabella y de don Pere Perera en disposició de poder emprendre desseguida sos treballs, los senyors Serra y Bertrand no admetrán major número d'obrers que'ls que actualment tenen en son establiment, en lo qual funciona ara la meitat de la maquinaria, fins que'ls avans dits industrials obrin sas fàbricas y funcionin aquestas ab regularitat»⁵⁶.*

El fabricant Manuel Bertrand advertia que aquesta posició afavoria les fàbriques antiquades i menys produc-

tives, on es pagaven setmanades de 13 pessetes per portar només dos telers. Quan els regidors republicans volgueren debatre el problema al consistori, l'alcalde els ho impedí i alguns foren detinguts i processats, mentre l'aparell caciquista es posava en marxa de cara a les eleccions municipals, que foren guanyades per les dretes. Manuel Bertrand contractava mà d'obra de la rodalia per a substituir els vaguistes.

La tardor de 1899 s'havia fundat la "Federació de la Indústria Tèxtil Espanyola" (FITE), amb domicili a Manlleu i el 29 de juny de 1900 es celebrà a Manresa un congrés d'aquesta federació amb assistència de 89 delegats de 34 poblacions. La FITE absorbia de fet el sindicat "Les Tres Classes de Vapor", que es trobava en plena descomposició, a la vegada que els anarquistes es feien presents a la vall del Ter. A Manresa, més de 1.500 obrers estaven sense feina. Els fabricants, reunits a Barcelona a la seu de Foment del Treball Nacional (FTN), acordaren reduir les hores de treball i les setmanades en la mateixa proporció. La *Vanguardia* publicava la següent informació:

«Dicen de Manresa que anteayer volvieron á declararse en huelga los trabajadores de la fàbrica de hilados y tejidos de algodón que los señores Parera y Portabella poseen en la carretera de Cardona, en aquella ciudad. Hacía tres días que se había reanudado el trabajo en todas las fàbricas de Manresa, habiendo llegado á un acuerdo que parecía definitivo los dueños y operarios, pero por diferencias surgidas nuevamente han vuelto á declararse en huelga todos los obreros de la fàbrica de hilados y tejidos de algodón de aquella ciudad»⁵⁷.

La societat obrera "La Fabril Algodonera de Manresa y Comarca" tenia uns dos mil afiliats, la meitat del ram a la localitat. El seu dirigent Joan Mas denunciava que els salaris al Llobregat eren inferiors als del Ter, on un home podia guanyar 26 pessetes la setmana, mentre que al Llobregat una dona, per la mateixa feina, en guanyava 12. A Manlleu el 1899 els obrers havien guanyat la batalla de les contínues, que es mantingueren en mans dels homes

amb els mateixos sous. La vaga a Manresa començà el 30 d'octubre de 1900, quan a la fàbrica Serra i Bertrand acomiadaren alguns comissionats de la societat obrera. Els fabricants respongueren a la vaga de solidaritat amb el locaut, a fi de desfer la societat obrera i poder imposar a continuació una nova organització del treball.

El conflicte manresà coincidí amb un aixecament carlí avortat amb partides formades a la zona de Berga, Igualada, Granollers, Badalona i algun altre punt. La declaració de l'estat de guerra i l'ocupació militar de Berga, Gironella, Puig-reig, Sallent, Cardona, Manresa, Esparreguera, Granollers, Vic, Manlleu, Olot i Badalona, foren utilitzades com a pretext per a clausurar societats obreres i empresonar els seus dirigents. El dia 10 de novembre hi havia 48 detinguts a Manresa, entre els quals l'activista Concepció Dalmaes Garrós, una de les capdavanteres del moviment.

Els comissionats enviats de Manlleu a Manresa foren empresonats i entre aquests es trobava el conegut dirigent socialista Toribio Reoyo, un tipògraf socialista madrileny que, resident a Barcelona, organitzà el congrés fundacional de la UGT a Barcelona el 1888 i el del PSOE. A la tardana incorporació a la vaga dels obrers de Manlleu i de Sant Quirze de Besora, es va sumar la de diversos punts del Bages: el 14 es declararen en vaga els obrers de Sallent, Balsareny, Monistrol de Montserrat, Castellbell i el Vilar i Sant Vicenç de Castellet. Sense que apareguessin esclats de violència, la vaga fou ofegada i uns vuit-cents obrers foren acomiadats, de manera que l'organització obrera restà desfeta per una llarga temporada:⁵⁸

«L'Alcalde de Manresa ha enviat un telegrama al Gobernador civil fent-li saber que la tranquil·litat en dita població es complerta y que alguns obrers han comensat ja á acudir al treball. Afegeix que á la fàbrica del senyor Bertrán hi treballen actualment 532 obrers, 55 á la fàbrica del senyor Perera y 577 en la del senyor Portabella»⁵⁹.

Els Panyos

L'any 1888 la firma "Sucesores de Fabra y Portabella SA" va participar a l'Exposició Universal de Barcelona amb un imponent stand en forma d'òrgue i cor que fou lloat a la premsa de l'època i els visitants, fins al punt que fou cedit a l'Ajuntament de Barcelona per tal d'incorporar-lo en un projecte de futur museu industrial.⁶⁰ També participaren a les de París de 1889 i 1900,⁶¹ a la de Chicago de 1893, a la que organitzà Foment del Treball Nacional el 1895 i a l'Exposició General Manresana de 1901. Aquesta es va celebrar durant la Festa Major d'estiu d'aquell any a les oficines i tallers de "Forces Hidroelèctriques del Segre", on al costat d'una mostra d'art religiós antic, pintura i escultura local i contemporània, els Portabella hi van exposar els seus productes, entre ells el fil de cosir anomenats "cotons manresans".

L'any 1894 l'Associació d'Enginyers Industrials de Barcelona organitzà una «(...) excursión científico-industrial entre Manresa y Berga, zona importantísima en la cual ha podido estudiar el gran desarrollo industrial de Manresa, el de la parte comprendida entre Sallent y Olvan y asimismo tuvo la satisfacción de ver las fuerzas vivas que se preparan en Berga, tales como la explotación de las minas de lignito, la creación de una importantísima colonia agrícola y el importante canal industrial en construcción, que derivando el agua de la parte inexplorada del río Llobregat, inmediata al puente de Guardiola, acumulará en Berga una fuerza motriz representada por un gasto de 2000 litros por segundo con un desnivel de 200 metros (...).

(...) Ante todo un deber de gratitud nos obliga desde las columnas de nuestra publicación, manifestar nuestro profundo reconocimiento á la benévola acogida que encontramos en todas partes. Los Sres. Serra y Bertran, la Sociedad de Electricidad de Manresa, los Sres. Pons hermanos, pusieron á nuestra disposición á los directores de sus fábricas que desempeñaron su cometido con discreción y amabilidad. La Sociedad «Su-

cesores de Fabra y Portabella», envió á uno de los interesados en la casa, Sr. Portabella, y por fin los Sres. D. Agustín Rosal, D. José de Olano y la Junta Directiva del Canal Industrial de Berga, nos acompañaron personalmente en las visitas á las importantísimas manufacturas y obras que dirigen, con una atención y cortesía superiores á nuestros merecimientos y que solo podíamos interpretar como actos de deferencia á la Asociación de Ingenieros que teníamos en aquella excursión la honra de representar».⁶²

L'any 1904 l'arquitecte municipal de Manresa descriu la fàbrica dels Panyos amb aquestes paraules:

« (...) a l'edifici-fàbrica de filats coneguda d'antic fàbrica dels Panyos, situada en aquest terme municipal, partida del Irla, a la riba esquerra aigües avall del riu Cardoner, ja distant un quilòmetre de la població i properament a igual distancia del ferrocarril del Nord, he procedit a l'examen de l'esmentat edifici industrial de la raó social 'Hilaturas de Fabra i Coats' abans 'Societat anònima successora de Fabra i Portabella' el qual compren les següents edificacions:

A l'edifici industrial pròpiament dit, que ocupa un perímetre de 8.528,14 metres quadrats, corresponen 3.1017,67 metres a les plantes de les edificacions i 5.420, 47 metres a les vies i patis que el seu recinte. Es penetra en un punt per un camí carreter, paral·lel al tramvia de Berga, a la part est relativa a l'edifici i la descripció del seu conjunt com segueix:

D'est a oest, mirant al Sud, format angle amb la línia oest recorre una edificació d'estructura antiquada i exempta de tot ornament, el primer costat comprèn, en una extensió de 21,35 per 10,70 metres de fons, una casa, amb tres habitacions de planta baixa i un pis per la dependència de la fàbrica; segueix en línia un altre edifici de 55,90 metres pels mateixos 10,70 de fons, la planta baixa serveix per a magatzem i la superior per estenedor; forma l'angle altra edificació de 17,60 metres mirant al riu per 13,50 de fons la qual deprimits

a 12,70 recorre tot el costat oest en una línia de 102 metres 70 cm i constitueix l'alberg dels artefactes i màquines de filar. En el fons del pati cap al costat dret, hi ha en primer terme un cobert de 27,50 per 8,80 metres per serralleria i magatzem, darrera d'aquesta la casa de maquinària amb una planta de 28,50 per 9,30 metres, i a continuació la quadra pels batans que mesura una superfície de 27,00 per 1,60 metres units els dos cossos al principal de maquinària per un altre petit edifici que correspon a la transmissió de la força, de vapor é hidràulica per mitjà de turbines.

La indústria de filatura s'acciona per força combinada de vapor é hidràulica aprofitant el cabal d'aigua que discorre pel riu Cardoner que si bé calculada en 1.500 litres per segon amb un salt efectiu de 3,87 metres que podia desenvolupar uns 120 cavalls de 75 quilogràmetres resulta evident que aquesta força queda reduïda a la meitat per les intermitències del cabal d'aigües, pròpies d'un riu de tan curt recorregut com el Cardoner. A l'efecte aquesta força motriu s'aprofita per mitjà de dues turbines sistema Planas que desenvolupen 60 cavalls de força dels que només s'utilitzen una d'elles, romanent l'altra estacionada per a casos d'avaries.

Aquesta fàbrica figura inscrita al registre fiscal d'edificis i solars d'aquesta localitat al foli 2463 per tot el seu conjunt d'edificacions i salt aprofitable amb una renda integrada calculada en 12.375 pessetes i un líquid imposable de 87.250 pessetes».⁶³

Les altres fàbriques dels Portabella a Manresa i a Callús

L'etapa de Portabella Cots als Panyos va acompanyada d'una intensa inversió en la producció de filats i teixits de cotó la qual cosa indica que, a més de la fàbrica dels Panyos, ja tenia previst ampliar. El 1879 va comprar a la família Noguer un terreny annex a la fàbrica i al canal, volia invertir en altres projectes. El que va fer Portabella Cots és buscar, en solitari o associat amb els seus parents Perera Portabella, nous espais per produir.

Des de l'any 1894 la societat "Parera i Portabella" –impulsada pels cosins Joaquim Parera Portabella i el mateix Josep Portabella Cots– treballava a la fàbrica de les Fontetes, al Torrent de Sant Ignasi. De 1899 a 1908 ja treballaven a la fàbrica Lluvià, al Passeig Pere III, que aprofitava l'aigua del torrent de Predicadors, una fàbrica més gran construïda a finals del segle XIX per la família de cintaires que li va donar nom i que la va arrendar a diferents societats cotoneres al llarg del segle XX.

El 1906 es van traslladar al Cardener, concretament a cal Cavallé de Callús i el 1919 a la Fàbrica Nova d'aquesta població,⁶⁴ construïda el 1895 pel marquès de Palmerola amb la intenció d'arrendar-la, cosa que també va fer al llarg del segle XX en diferents ocasions.⁶⁵ Portabella Cots buscava emplaçaments on poder disposar d'aigua gratuïta, no només al Cardener; també ho feu al Llobregat, intensament ocupat a principis del segle XIX, i és aleshores quan entra en contacte amb els berguedans Pujol Thomas i amb el basc José Enrique de Olano, propietari de les mines de carbó.

L'any 1898 Pere Pujol Thomas (Berga, 1851-1933), propietari des de 1878 de la finca del Collet d'Eina i Els Fangasos (avui terme municipal de Guardiola de Berguedà), va obtenir permís d'aprofitament hidràulic per a subministrar força motriu a una fàbrica de filats i teixits de cotó que mai es va construir. Era, de ben segur, un dels últims aprofitaments que quedava lliure de concessió al Berguedà,⁶⁶ perquè la construcció del canal de Berga feia impossible l'ocupació industrial i l'aprofitament hidràulic en el llarg tram comprès entre el Collet i Berga.

El 1902 Pujol pretenia ampliar la concessió i va xocar amb els interessos de Ramon Boixader Cabanes, propietari del molí fariner, que va al·legar que l'ampliació minvava la seva concessió, activa des del cap de vint anys. No sabem en quin moment Pujol Thomas va contactar amb Josep Portabella Cots, ni tampoc si ho va fer per impulsar el seu projecte tèxtil o ja pensant en vendre-li la concessió, però el que és evident és que es van entendre.

Al juny de 1906 Olano havia adquirit la concessió administrativa de



Capçaleres de factures de les empreses Portabella.

l'aprofitament destinat a força motriu de les aigües del riu Llobregat. El cabal estimat era de 3000 l/s, i la compra-venda es va efectuar pel preu de 125.000 pessetes davant el notari de Barcelona Adrià Margarit Coll; el venedor era Josep Portabella Cots.⁶⁷ D'aquí sorgí una estreta col·laboració que es va mantenir al llarg del temps; Olano venia carbó a les fàbriques del Portabella.

L'etapa d'expansió quedà frenada pels efectes de l'aiguat de 1907, que fou especialment catastròfic al tram del Cardener comprès entre Súria i Sant Vicenç de Castellet; a Manresa van resultar molt afectades la fàbrica dels Panyos –es va inundar la quadra amb tres o quatre pams d'aigua, i la planta més fonda va quedar plena de llot i totes les màquines fetes malbé–, la del Gas, la de Cal Bonamossa o fàbrica Carner, Cal Canyis, la fàbrica del Pont de Fusta, la de Cal Cots, les Adoberies, la fàbrica de cintes Portabella, la del Pont Vell, la dels Polvorers, la Vermella, la Blanca, la Rajadell Fabril i la colònia dels Comtals, a més del magatzem de la "Hullera Española" i de

les estacions de Manresa-Riu, del Ferrocarril Econòmic de Manresa-Berga i del Nord, dels Camins de Ferro del Nord d'Espanya.

Probablement, els efectes d'aquesta riuada van fer replantejar el sistema productiu dels Panyos, i fou aleshores quan s'abandonà definitivament la planta baixa del vell edifici i es va posar mans a l'obra per construir unes naus modernes, de grans dimensions i protegides dels embats d'un riu que es mostrava massa sovint arruïtat. A finals de 1906, l'Ajuntament li havia donat permís per construir uns nous magatzems i el 1907, després d'un informe favorable de l'enginyer municipal, s'autoritzava la connexió de la xarxa de transport d'electricitat des del carrer Llussà fins el Passeig del Riu i la fàbrica dels Panyos; Josep Portabella ofería a l'Ajuntament uns terrenys annexos a la fàbrica perquè d'aquesta manera es pogués allargar el carrer de Fenollar, per la qual cosa demanava que li cedissin drets d'edificació. D'aquí, dels projectes d'expansió i de l'aiguat de 1907, sorgeix una nova fàbrica, la que creix perpendicular al cos

antic i que reproduceix encara el model de fàbrica de pisos.⁶⁸ Els aiguats de 1913 –s'inundà la nau de telers– i 1919 també van fer mal a l'espai industrial.

Tot i aquets entrebancs, són temps d'expansió i de prestigi social a Manresa i a Barcelona on la família tenia la seva residència a la Gran Via 616, una casa modernista bastida entre 1895 i 1896 i obra de l'arquitecte Domènec Balet Nadal, on destaca la magnífica tribuna del principal. Entre 1903 i 1905 l'arquitecte manresà Ignasi Oms i Ponsa els hi transformà un antic mas amb 118 hectàrees, al peu del camí vell de Manresa a Rajadell, Can Morera, en una residència senyorial modernista, amb cellers, una magnífica tribuna amb vistes a la vall de la riera de Rajadell, i un jardí singular. El mas Morera, desamortitzat de la comunitat del convent de Sant Domènec de Manresa, era on Portabella Cots practicava una de les seves grans aficions: la caça.

La prosperitat econòmica no estalvia els disgustos a la família –el 1891 moria amb 37 anys Amalia Pavia, la primera esposa de Josep Portabella Cots, i el 1893 morí el seu fill Manuel, amb 23 anys;⁶⁹ el 1894 moria Manuel Portabella Cantarell–, però tampoc les alegries –casament de Josefa Portabella y Pavia amb l'enginyer i empresari tèxtil Esteve Recolons–.⁷⁰ Una família extensa perquè als fills del primer matrimoni de Josep Portabella Cots –Manuel, Ricard, Josep i Lluís–⁷¹ s'hi van afegir els del segon matrimoni amb Concepció de Sarriera de Bassa (1863-1939) –Ramon, Dolors, Assumpció i Josep Maria.

El 30 de novembre de 1921 moria Josep Portabella Cots; el funeral va tenir lloc a l'església del Carme de Manresa. Deixà als fills del primer matrimoni, Josep, Ricard i Lluís Portabella Pavia, a les filles del segon, Dolors i Asunción Portabella de Sarriera, i a la vídua, propietats i quantitats en metàl·lic. Feia hereus per igual, als seus fills Ramon i Josep Maria Portabella Sarriera. Començava una nova etapa, molt més discreta, de curta durada, i que podríem qualificar de poques ambicions empresarials, atès que el 24 d'abril de 1931 es publicava a *La Vanguardia*, l'anunci que la fàbrica dels *Panyos* es posava a la venda.

El 28 de maig de 1932, la fàbrica fou embargada per l'Estat. La societat "Portabella y Compañia, Sociedad en Comandita" no havia pagat la contribució territorial, que assolia la xifra de 54.954,50 pessetes, a la qual s'hi sumaven 12.788,19 pessetes més en concepte de càrrecs i costes. El 26 d'octubre de 1934, un expedient de constrenyiment obligava al pagament de la totalitat dels descoberts a favor de la Hisenda Pública.⁷²

La fàbrica va treballar poc temps durant els anys de la guerra. El 1937 fou convertida en magatzem i caserna de l'exèrcit republicà, un dels anomenats "Centres de Reclutament i Militarització" (CRIM), concretament el núm. 17, que centralitzava les funcions de tota la 8a Regió, la qual comprenia la Noguera, la Segarra, l'Urgell, el Segrià i les Garrigues, junt amb les funcions de les comarques de l'Anoia i Bages de la 7a Regió. Els oficials de diferents rangs, una vintena, i una colla de milicians, entre 761 i 2098, s'encarregaven de l'aprovisionament de material susceptible de ser reciclat per la indústria de guerra.

L'*Aviazione Legionaria Italiana* havia definit el conjunt industrial dels *Panyos* com un objectiu militar en ser qualificat com a dipòsit de material de guerra i, per tant, fou fotografiat i cartografiat, una informació valuosa que traspasà a l'exèrcit sollevant.⁷³ Les parets de la planta baixa de la vella fàbrica conserva alguna de les inscripcions que, amb l'objectiu de motivar els milicians, escrivien els oficials. Cap dels bombardejos que van afectar Manresa va tenir com objectiu la fàbrica dels *Panyos*.

L'etapa final: "Hilados de Estambre Alto Llobregat SA"

L'11 de desembre de 1939, el consell d'administració d'"Hilados de Estambre Alto Llobregat SA" va acordar la compra de la fàbrica dels *Panyos* per un preu de 900.000 pessetes a pagar en divuit terminis de 50.000 pessetes. La compra es va efectuar el 27 de desembre de 1939 i fou adquirida a Maria Pons de Solsona, esposa de Ramon Portabella Sarriera, que havia pogut recuperar la propietat de tota la finca després de comprometre, amb els diners de la venda, el pagament dels impostos pendents i deslliurar de càrregues la finca.

També es va comprometre a cedir a l'empresa compradora, el 25% de totes les quantitats que pogués percebre de l'Estat en concepte d'indemnització pels danys causats durant els anys de la Guerra Civil, especialment per la desaparició de les turbines i de l'eix de transmissió de la força a la sala de màquines, pel deteriorament de portes, finestres, paviments i, en general, pels desperfectes ocasionats a la fàbrica i edificis annexos. La venda incloïa la concessió de l'aprofitament hidràulic, les instal·lacions hidràuliques i de vapor, els camps i terres properes al canal i la casa anomenada "Samot", amb les seves terres.

"Hilados de Estambre Alto Llobregat SA" era una empresa fundada el 1924 a Terrassa, però que tenia el seu centre productiu a la fàbrica de la colònia Carme de Sant Salvador de la Vedella (Cercs). Es va instal·lar allí per iniciativa de José Enrique de Olano, el comte de Figols, màxim accionista de la minera "Carbones de Berga SA", i

VENTA FABRICA
en Manresa, conocida por «Els Panys», más de dos millones de palmos de terreno, grandes salas para maquinaria, ciento veinticinco caballos de fuerza hidráulica, turbinas, transmisiones, etc., se subastará judicialmente el 18 de mayo próximo. Para detalles «Boletín Oficial» del 13 corriente, o escribir n.º 915 B. Vergara, 11. Anuncios.

Anunci de la venda de la fàbrica dels *Panyos* aparegut el 24 d'abril de 1931 a *La Vanguardia*.

propietari de la finca de La Vedella i de totes les instal·lacions de la petita colònia Carme –fàbrica, magatzems, habitatges pels treballadors, xalet i garatge pel director, subministrament d'electricitat, etc.–. Aleshores la colònia era un conjunt destinat a donar feina a les dones dels miners en un entorn industrial que, per les seves característiques mineres, no ofería llocs de treball per a les dones.

La colònia Carmen –que portava el nom de la filla del comte de Fígols –va fer créixer el nucli de Sant Salvador de la Vedella d'ençà del moment en què la fàbrica s'hi va posar en marxa l'1 de gener de 1925. L'empresa era dirigida el terrassenc Joan Albareda Badia, que també n'era soci, i tenia la seu a Terrassa, al carrer Mare de Déu dels Àngels.⁷⁴

La fàbrica, dedicada a la fabricació de fil d'estam, va treballar sense interrupció fins els últims dies de la guerra, quan fou incendiada i la maquinària totalment destruïda. La memòria de la Cambra de Comerç i Indústria de Terrassa del període 1939-1940 avaluava les pèrdues de la societat Hilados de Estambre del Alto Llobregat, concretament de la seva fàbrica, en 1.186.481 ptes., l'import més alt de tots els registrats pels socis de la cambra de Terrassa. D'aquest total, més de vuit-centes mil ptes. corresponien a maquinària i unes dues-centes mil a material de reposició; l'import restant, més de cent-mil ptes., corresponien a les despeses de transport, muntura, reparació i instal·lació de la nova maquinària.⁷⁵

Els socis d'"Hilados de Estambre Alto Llobregat SA" van buscar, ràpidament, un espai alternatiu per poder continuar la seva activitat, i el van trobar als Panyos. El que en un inici probablement era una ubicació temporal a l'espera que Carbones de Berga SA refés les instal·lacions de la colònia Carme, es va convertir en una ubicació definitiva, que s'allargà fins el 1976. A Sant Salvador de la Vedella, els Olano van reconstruir la fàbrica i la van tornar a posar en marxa, ara com a socis majoritaris i amb el nom de "Manufacturas San Salvador SA", dedicada a la filatura de cotó i mesclades que el 1960 va començar a fabricar "Dralon", una llana acrílica patentada per Bayer AG l'any 1954.



Acció de Hilados de Estambre del Alto Llobregat.

Als Panyos, "Hilados de Estambres del Alto Llobregat", durant més de trenta-cinc anys d'activitat industrial i centenars d'històries anònimes de manresans i manresanes, continuà treballant en la fabricació d'un producte d'alta qualitat, l'estam, el fil de llana més preuat, fet amb les fibres de llana més llargues, que permet obtenir fils molt primers i resistents. Qualitat, altre cop qualitat vinculada a la fàbrica dels Panyos, i també, com en els orígens de la fàbrica, a una indústria llanera enmig d'una gran ciutat cotonera.

Joan Albareda Badia continuà essent l'ànima de l'empresa a Manresa; ho havia estat a la colònia Carme ens els anys de la posada en marxa i també durant la guerra, quan la fàbrica i la colònia foren col·lectivitzades perquè el comitè el mantenia al capdavant, reconeixent la seva expertesa i talent. I no ho deuria tenir fàcil perquè el gener de 1932, a la fàbrica de la colònia Carme es desencadenà una vaga que reclamava que s'apliqués l'acord d'aug-

ment de sous i millores laborals que s'havien pactat per les fàbriques de l'Alt Llobregat i, aquesta vaga, protagonitzada per les esposes, filles i mares de miners que treballaven a "Carbones de Berga SA", fou l'espurna que feu esclatar la vaga revolucionària coneguda com els "Fets de Fígols", la famosa revolta anarquista de l'Alt Llobregat.

Albareda, amb el suport econòmic dels Olano, va posar en marxa la filatura d'estam als Panyos. Va caldre instal·lar noves màquines –precedents de diferents empreses de Terrassa, perquè bona part de les de la colònia Carme no es van poder aprofitar–, instal·lar noves turbines i una màquina de vapor, i reparar tot el sistema de transmissió de la força. Des de l'inici de la nova etapa i fins al tancament de la fàbrica el 1976, Lluís Oliveras Codina en fou l'escrivent; el 1946 hi treballaven 150 persones.

L'any 1950 consten com a gerents Joan Albareda Badia, Miquel Boada Samarra i Santiago Ferraz Lozano,

que gestionen uns anys de prosperitat; declaren que el capital social de l'empresa passa de quatre a sis milions de pessetes, la qual cosa permet ampliar i millorar les infraestructures: el 1963 afegeixen dues plantes per magatzem a l'edifici inicial.⁷⁶

Aquesta època de bonança arribà a la seva fi a la dècada del setanta del segle XX, superats els anys en què la demanda de roba de vestir per home va començar a decaure i la confecció va guanyar terreny a la sastreria, al mateix temps que el punt i les fibres sintètiques anaven suplantant les de tota la vida, especialment els teixits de llana.

La gran indústria llanera va fer grans esforços per renovar la maquinària, sobretot en el sector de la filatura d'estam, en el teixit i en el sector dels acabats, però no n'hi va haver prou. Les crisis de 1974 i 1975 van marcar un punt final de la indústria tèxtil. La crisi del petroli va provocar un augment de les despeses en matèries primeres, laborals, transport i finançament, deixant el sector sense capacitat per competir en el mercat internacional.

El *Plan de Reestructuración y Ordenación de la Industria Lanera*, vigent entre 1975 i 1979, tenia com a objectiu reduir la capacitat productiva obsoleta i substituir-la per maquinària moderna i eficient. Amb l'objectiu de limitar la important pèrdua de llocs de treball, es van implantar mesures palliatives com indemnitzacions i jubilacions anticipades pels treballadors amb major antiguitat, a més d'introduir-se assegurances d'atur, amb una cobertura millorada. També, per primera vegada, es van posar en marxa cursos de formació i reciclatge.⁷⁷ *Hilados y Estambres del Alto Llobregat* s'hi va acollir el 1976, i poc després va tancar portes.

Després de l'etapa industrial

Com tots els edificis industrials sense activitat, la fàbrica dels *Panyos* entrà en un estadi d'abandonament i de deteriorament. El 1999, pateix tres incendis que aixequen l'alarma ciutadana i és aleshores quan l'Ajuntament de Manresa adquireix la propietat de

la *quadra vella* que, segregada de la resta d'edificacions, comença la llarga i lenta etapa de restauració:

- El 26 d'abril de 1988, s'havia iniciat el tràmit administratiu per a la inclusió de l'edifici en el Pla Especial i Catàleg de Protecció del Patrimoni Històric-Arquitectònic i Ambiental de Manresa, en què figurà com a element de l'inventari amb la referència B-39. La Comissió delegada del Consell de Patrimoni Històric per al Patrimoni Industrial, del Ministeri de Cultura, reunint a Almadén (14.03.2002) i Madrid (20.05.2002), va seleccionar la Fàbrica Miralda de Manresa, per formar part dels edificis catalogats dins del "Pla Nacional de Patrimoni Industrial" de l'Institut del Patrimoni Històric Espanyol del Ministeri de Cultura.
- El 2007 l'Ajuntament de Manresa aprova el projecte d'aixecament i detecció de patologies i de reforma de la seva coberta.
- El 30 de setembre de 2008, a proposta de la Direcció General del Patrimoni Cultural, s'inicià el procés d'incoació d'expedient de declaració de Bé Cultural d'Interès Nacional (BCIN), en la categoria de monument històric i la delimitació del seu entorn de protecció. El BOE del dijous, 11 de desembre de 2008, publicava la resolució CMC/3392/2008, de 24 d'octubre, per la qual s'incoa dit expedient de declaració de Bé Cultural d'Interès Nacional per part del conseller de Cultura i Mitjans de Comunicació, Joan Manuel Tresserras.
- El 29 de gener de 2009 l'Ajuntament de Manresa publica la licitació de l'obra de reforma de la coberta. Les obres s'inicien el 14 d'abril i finalitzen el 28 de desembre de 2009.
- El 5 de maig de 2009, el Govern de la Generalitat de Catalunya, va aprovar la declaració de BCIN, que comprèn la planta semisotterrani, planta baixa i dos pisos de la nau principal; l'edifici auxiliar amb el dipòsit d'aigua; la zona de turbines annex a l'edifici auxiliar; el canal d'aigua i les seves derivacions; els dipòsits soterrats en els costats est, sud i oest de la nau principal; la xemeneia, junt amb el subsol corres-

ponent a aquests elements.

- L'octubre de 2010 es presenta el Pla Director de la fàbrica de Can Miralda-Els *Panyos*, obra de Joan Escalé i Lluís Piqué.

NOTES

1. PORTABELLA, J.: *Un prócer de su época. Emilio Portabella Barrera*, Barcelona, Linkgua Ed. SL, 2006.
2. FERRER ALÓS, LL.: *Sociologia de la industrialització. De la seda al cotó a la Catalunya Central (segles XVIII-XIX)*, Fundació Noguera, Estudis 58, Pagès Editors, Barcelona: 2011, p. 445-446. L'arbre genealògic dels Portabella (des de mitjans segle XVIII i fins a finals del segle XIX) es pot trobar a la documentació adjunta en el DVD (Arbres genealògics) de FÀBREGA, A., FONTS, R. i LLOBET, E.: *Història del Tèxtil al Mig Cardener*, Ajuntament de Súria, Navàs, Callús i Sant Mateu de Bages: 2014.
3. FERRER ALÓS, LL.: *Sociologia de la industrialització*, p. 453-354.
4. VIRÓS i PUJOLÀ, L.: «El teler de cintes múltiples a Manresa: un cas de transferència tecnològica», a *Actes de les V Jornades d'Arqueologia Industrial a Catalunya*, Manresa 26-28 octubre 2000, a Col·lecció Cultura, Tècnica i Societat, 23, Col·legi d'Enginyers Industrials de Catalunya 2020, p.57-72.
5. OLIVERAS SAMITIER, J.: *Desenvolupament industrial i evolució urbana a Manresa (1800-1870)*, p. 129 cita a FIUS Y PALÀ, M.: *La exposició manresana de 1901. Notas para la historia industrial, mercantil y agrícola de Manresa*, Impremta e Viuda e Hijos de Abadal, Manresa 1902, p.76
6. FERRER i ALÓS, LL.: *Sociologia de la industrialització*, p. 223
7. Un magnífic teler de patacada, donació del vetaire manresà Josep Palau que va treballar-hi fins el 1995 es conserva al Museu de la Tècnica de Manresa. VIRÓS: «El teler de cintes múltiples a Manresa», p. 57-72.
8. FERRER ALÓS, LL.: *Sociologia de la industrialització*, p. 444-447: Marianna, la germana de Manuel, va ingressar al convent de l'Ensenyança i Josepa es va casar amb Pere Perera Fortuny, un altre industrial cotoner manresà potent. Manuel Portabella Cantarell va fer testament l'any 1872 i va deixar la quarta part dels seus béns a Miquel -eclesiàstic-, Joaquim i Dolors, i la resta al seu hereu, Josep Portabella Cots.
9. CABANA, F.: *Fàbriques i empresaris. Els protagonistes de la Revolució Industrial a Catalunya*, vol.2. Cotoners, Barcelona,

- 2a edició, Diputació de Barcelona, 2001, p. 212.
10. Per seguir la trajectòria de la família Cots: SOLÀ PARERA, À.: *Aigua, indústria i fabricants a Manresa (859-1860)*, Centre d'Estudis del Bages, Manresa 2004. FERRER I ALÓS, LL.: *Sociologia de la industrialització*, p. 250-257.
 11. SOLÀ PARERA, À.: *Aigua, indústria i fabricants a Manresa*, p. 88-89 i 187-195.
 12. FERRER I ALÓS, LL.: *Sociologia de la industrialització*, p. 393-394.
 13. SOLÀ PERERA, À.: *Aigua, indústria i fabricants a Manresa*, p.89. FERRER ALÓS, LL.: *Sociologia de la industrialització*, p. 252 -257
 14. CABANA, F.: *Fàbriques i empresaris*, p. 207-208 i 211-213.
 15. OLIVERAS i SAMITIER, J.: *Desenvolupament industrial i evolució urbana a Manresa*, p. 287.
 16. OLIVERAS i SAMITIER, J.: *Desenvolupament industrial i evolució urbana a Manresa*, p. 286.
 17. OLIVERAS i SAMITIER, J.: *Desenvolupament industrial i evolució urbana a Manresa*, p. 289.
 18. El germà petit de Manuel, Pere Portabella Cantarell, havia aixecat una fàbrica de dues plantes al carrer Roger de Flor (entre Diputació i Consell de Cent), dedicada a la filatura i al torçat de cotó. L'edifici industrial constava de magatzem, una sala de vapor (la màquina de vapor tenia 165 CV de força) i un patí de 1.842 m². La fàbrica es mantenia a mitjans del segle XX com a *Hijos de Pedro Portabella*. TATJER I MIR, Mercè: «L'eixamplament de l'espai industrial (1875-1897)», 216, n. 37.
 19. OLIVERAS i SAMITIER, J.: *Desenvolupament industrial i evolució urbana a Manresa*, p. 292.
 20. OLIVERAS i SAMITIER, J.: *Desenvolupament industrial i evolució urbana a Manresa*, p. 146-148.
 21. PERARNAU, J.: «Les màquines de vapor a la ciutat de Manresa en començar el segle XX», en S. Riera (ed.), *El vapor i els «Vapors»*. Actes de les III Jornades d'Arqueologia industrial de Catalunya, Associació d'Enginyers Industrials de Catalunya, Barcelona 1996, p. 129-150. FERRER: *Sociologia de la industrialització*, p. 380.
 22. FERRER: *Sociologia de la industrialització*, p. 378.
 23. SOLÀ PARERA, A.: «La força hidràulica en la indústria tèxtil manresana, 1801-1860», a *L'Erol. Revista cultural del Berguedà*, N. 86-87, p. 13-16.
 24. VIRÓS I PUJOLÀ, L.: «El sistema de preses industrials del Cardener a Manresa», a *Dovella*, 2014, N. 114, p.11-18.
 25. *Memòria descriptiva*. Benito Serna. Maestro de Obras. Barcelona 20 de maig de 1867. Còpia cedida per Josep Alabern Valenti. Citada per PIQUÉ i SANCHO, Ll. i ESCALÉ I ESTRADA, J.: *Pla Director de la Fàbrica de Can Miralda - Els Panyos*, Ajuntament de Manresa 2010, p. 12.
 26. Solà documenta que Tomàs Coma va obtenir el 1807 permís per la concessió d'aigua que havia sol·licitat i també que va recórrer la sol·licitud que el 1817 havia fet Pau Miralda perquè considerava que el perjudicava. SOLÀ, À.: *Aigua, indústria i fabricants a Manresa*, p. 57, 60 i 118.
 27. FERRER ALÓS, LL.: *Sociologia de la industrialització*, p. 293: «L'any 1820 es van comprar 17 quarteres 7 quartans de terra, dins de les quals es va edificar el canal i la fàbrica popularment fou coneguda com la fàbrica dels Panyos. Les compres es van succeir entre 1820 i 1826.
 28. NADAL, J.: 1992): «Los Planas, constructores de turbinas y material eléctrico», *Revista de Historia Industrial*, 1, p. 63-94. RAVEUX, O. i SÁNCHEZ, A.: «La adaptación tecnológica como factor de localización industrial. Una revisión de las investigaciones sobre la industria de hilados de algodón en Cataluña (1772-1885)», a *Investigaciones de Historia Económica*, p. 65-94, 2019.
 29. RAVEAUX, O.: «Le marché de l'innovation. Vendre, installer et réparer des machines à vapeur en Catalogne au début de la révolution industrielle », à *Sortir du labyrinthe Études d'histoire contemporaine de l'Espagne*, X. HUETZ DE LEMPS, JEAN-PHILIPPE LUIS (Ed.), *Collectiion de la Casa de Velázquez* 131, Madrid 2012, p. 26, 28 i 35.
 30. Amb una lletra diferent i posterior a la realització de la copia, hi figura el nom del mestre d'obres que signa l'informes, Benito Serna i el text: «*Barcelona 24 de Febrero de 188. Aprobado. El Gobernador Sanjulian. Firmado y Rubricado = Hay estampado el sello del Gobierno Civil de Provincia Barcelona*»
 31. PERARNAU LLORENS, J.: «Les màquines de vapor a la ciutat de Manresa en començar el segle XX», a *El Vapor i els «vapors»*, Actes de les III Jornades d'Arqueologia Industrial de Catalunya, Sabadell 17-19 de novembre de 1994, Generalitat de Catalunya/ Enginyers Industrials de Catalunya, Col·lecció Cultura, Tècnica i Societat núm. 12, Barcelona 1996, p. 131-150. FERRER ALÓS, LL.: *Sociologia de la industrialització*, p. 381-382.
 32. ALAYO MANUBENS, J.C.: *L'electricitat a Catalunya. De 1875 a 1935*, Ed. Pagès, Lleida 2007, p.
 33. Ressenya amb el títol «Continúa la Exposición pública de los productos de la industria Española verificada en el año de 1841. SECCIÓN III. Objetos de lino y cáñamo», publicada en el *Boletín Oficial de la Provincia de Albacete*, jueves 9 de febrero de 1943, p. 4.
 34. BALCELLS, A. i SERRA, R.: *Les colònies industrials de la conca del Llobregat. 150 anys d'història*, Diputació de Barcelona, 2019, p. 197.
 35. COLOMER I ROMA, P.: *Barcelona, una capital del fil. Fabra i Coats i el seu model de gestió, 1903-1936*, Museu d'Història de Barcelona, Col·lecció Pòsits núm. 10, Barcelona 2014, p. 37. Colomer estudia el procés de formació de la *Compañía Anónima Hilaturas de Fabra y Coats* i amb molta precisió la història de les empreses que donaren origen a la societat catalana, on els Portabella i la fàbrica dels Panyos van jugar un paper molt destacat.
 36. *Exposición pública de productos de la industria española verificada en obsequio de S.S. M.M. YA. durante su permanencia en esta capital*, Junta de Comerç de Barcelona 1844, p. 54
 37. <https://www.upc.edu/slt/ca/terminologia-upc/vocabularis/indus-textil.pdf>
 38. *Catálogo de los productos de la industria española, por el órden que han llegado para la esposicion pública de este año 1845 con la indicación de los pueblos donde han sido elaborados, sus precios al pie de fábrica y nombre de los fabricantes*, Madrid 1848, p. 44.
 39. TATJER MIR, M.: «L'eixamplament de l'espai industrial (1875-1897)», *Quaderns d'Història*, Núm. 16, Barcelona 2010, p.203-233.
 40. COLOMER I ROMA, P.: *Barcelona, una capital del fil*, p. 38 i 39
 41. *El Constitucional* (Barcelona), 10 setembre de 1841, p.4. *El Guardia nacional* (Barcelona). 10 de setiembre de 1841, p. 3.
 42. REVEAUX, O.: «Le marché de l'innovation. Vendre, installer et réparer des Machines à vapeur en Catalogne au début de la Révolution Industrielle », p. 19-44.
 43. COLOMER I ROMA, P.: *Barcelona, una capital del fil*, p. 43
 44. CABANA, F.: *Fàbriques i empresaris. Els protagonistes de la Revolució Industrial a Catalunya*, vol.2. Cotoners, Barcelona, 2a edició, Diputació de Barcelona, 2001, p. 204-213.
 45. COLOMER i ROMA, P.: *Barcelona, una capital del fil*, p. 53.
 46. CHECA ARTASU, M.: «Patrimoni Industrials i transformacions de la ciutat. Tres exemples del districte de Sant Andreu», a *Finestrelles, revista del Centre d'Estudis Ignasi Iglésias*, 12, 2003, p. 77-95.
 47. SOLÀ, À.: «Camil Fabra Fontanills. 1833-1902 », a CABANA, F. (coord). *Cien empresarios catalanes*, Lid Editorial

- Empresarial 2006, p. 157-160.
48. CABANA, F.: *Fàbriques i empresaris*, p. 212.
49. COLOMER I ROMA, P.: *Barcelona, una capital del fil*, p. 25-32
50. CHECA ARTASU, M.: «Can Portabella», Associació Veïnal Sant Andreu Sud 2018, <http://santandreusud.com/wp-content/uploads/2018/12/Historia-de-Can-Portabella.pdf>
51. CABANA, F.: *Fàbriques i empresaris*, p.215-217. Reprodueix les dades econòmiques de la societat entre 1885 referides a rendibilitat del capital, Reserves, recursos, obligacions i dipòsits, i Actiu/ Passiu de 1885-1903.
52. COLOMER i ROMA, P.: *Barcelona, una capital del fil*, p. 25.
53. COLOMER i ROMA, P.: *Barcelona, una capital del fil*, p. 36.
54. COLOMER i ROMA, P.: *Barcelona, una capital del fil*, p. 56.
55. SERRA I CARNÉ, J.: «La vaga de 1900 a Manresa», a *L'Activitat industrial a la Catalunya interior (de l'antiguitat als nostres dies)*. Miscel·lània d'Estudis Bagencs, núm. 6, 109-131. ENRECH, C.: *Indústria i ofici, conflicte social i jerarquies obreres a la Catalunya tèxtil, 1881-1923*. Universitat Autònoma de Barcelona, 2005, p. 200.
56. *La Renaixensa*, 1 d'agost de 1897, p. 9 i 10.
57. *La Vanguardia*, 1883 04 27-002.
58. BALCELLS, A. i SERRA R.: *Les colònies industrials de la conca del Llobregat*, p. 108-109.
59. *La Renaixensa*, 3 de desembre de 1897, p.15.
60. *El Imparcial*, Lunes 5 de novembre de 1888.
61. *La Dinastía*, 25 setembre de 1889, p. 2.
62. LLATAS y ROMA, R.: «Reseña de la excursión científico-industrial de la Asociación», *Revista Tecnológico-Industrial publicada por la Asociación de Ingenieros Industriales*”, Junio 1894, p. 162-176.
63. Arxiu Comarcal del Bages. Diligencia inspecció ocular, 1904. Arquitecto municipal. Traduït i transcrit per PIQUÉ i SANCHO, LL. i ESCALÉ I ESTRADA *Pla Director de la Fàbrica de Can Miralda- Els Panyos*, p. 24-25.
64. FERRER ALÓS, LL.: *Sociologia de la industrialització*, p. 552
65. FERRER ALÓS, LL.: *Sociologia de la industrialització*, p. 570.
66. CARRERAS, 1983, p. 31-63
67. SERRA ROTÉS, R.: «La generació de electricitat en la cuenca minera de Berga. La hidroelectricitat i la generació tèrmica a lo largo de cien años (1911-2011)», *Cuarto Simposio Internacional de la Historia de la electrificación. La electrificación y el territorio. Historia y futuro*, <http://www.ub.edu/geocrit/Electr-y-territorio/RosaSerra.pdf>
68. PIQUÉ, LL. i ESCALÉ, J.,: *Pla Director de la Fàbrica de Can Miralda- Els Panyos*, p. 26.
69. *La Dinastía*, 16 de diciembre de 1893, p. 2
70. *La Dinastía*, 22 setembre de 1894, p.2.
71. Lluís Portabella Pavia (Manresa 1875-Arcadona, França 1932) fou president de la Cia Manresana d'Energia Elèctrica SA i President de la Cambra de Comerç i Indústria de Manresa entre 1911 i 1920.
72. PIQUÉ, LL. i ESCALÉ, J.,: *Pla Director de la Fàbrica de Can Miralda- Els Panyos*, p. 33.
73. *Gazeta de la República*, 16 de mayo de 1984, p. 21. ALOY, J., FONTS, R. i GASOL, P.: *Historia gràfica de Manresa. La Guerra Civil (1936-1939)*, Vol. II, Ed. Parcir, Manresa 1993.
74. SERRA ROTÉS, R.: *Mines i miners. Una historia industrial al Berguedà*, Llibres de l'Índex, Barcelona 2020, p.138-141.
75. CALVET I PUIG, J.: «Conseqüències econòmiques de la Guerra Civil a Terrassa», *Terme*, Núm. 1 (Terrassa, novembre de 1986), p. 75-79.
76. Arxiu Comarcal Vallès Occidental. FONTS ACVOC90-98 / Hilados de Estambre Alto Llobregat SA.
77. LLONCH CASANOVAS, M. y DEU BAIGUAL, E.: «Crisis económicas y desindustrialización del textil catalán: un análisis sectorial», a XII Congreso AEHE, Salamanca 2017, <https://www.aehe.es/wp-content/uploads/2016/01/ComunicacioO%CC%82n-de-LLonch-y-Deu.pdf> ■

L'Orquídia



HI TROBAREU

TOTS TIPUS DE TEIXITS I COMPLEMENTS PER A:

- La llar
- La taula
- El llit
- Tovallols i barnussos
- Mides especials

ESPECIALITZACIÓ EN INSTAL·LACIÓ DE CORTINATGES:

- Enrotllables screen
- Enrotllables nit i dia
- Estors i paquets
- Panell japonès
- Cortines convencionals de tots tipus amb professionalitat i experiència

Sant Joan Bta. de la Salle, 12 - 08241 Manresa
Tel. 93 872 52 22