

# LA COLECCIÓN ARGÁRICA DEL MUSEU D'ARQUEOLOGIA DE CATALUNYA

Argar, concurso Martorell, legado Siret, ajuar funerario, diarios de excavación.

**Lourdes Andúgar Martínez\***

*La consulta de documentació inèdita ha permès reconstruir la composició original d'una sèrie d'aixovars funeraris argàrics i resoldre els errors que el pas del temps ha provocat. D'aquesta manera ha estat possible conèixer millor la forma de treballar dels investigadors del s. XIX i els seus primers descobriments sobre necròpolis argàriques. El meu propòsit amb aquest estudi és la recuperació de la informació que importants col·leccions museístiques ens ofereixen, ja sigui material arqueològic o documentació sobre les excavacions antigues. Per a assolir aquest objectiu analitzarem la col·lecció argàrica del Museu d'Arqueologia de Catalunya (MAC). Argar, Concurs Martorell, Llegat Siret, aixovar funerari, diaris d'excavació.*

*Access to unpublished documents has allowed us to reconstruct the original funerary outfit of a series of El Argar burials and to correct a series of current errors. In this way it is possible to gain a better understanding of the working procedures of the researchers of the 19th century and of their first discovery of El Argar necropolis. The aim of this study is to recover the information offered by important museum collections, be it archaeological material or documents concerning ancient excavations. For this purpose we will analyse the El Argar collection of the Museum of Archaeology of Catalonia (MAC). Argar, Competition Martorell, Legacy Siret, Burials, Diaries of Excavation.*

227

*Das Heranziehen von bisher unveröffentlichter Dokumentation hat es erlaubt die Grabausstattungen einer Reihe von El Argar Gräbern zu rekonstruieren und Fehler zu korrigieren, welche über die Jahre entstanden sind. Dies ermöglicht die Arbeitsweise der Wissenschaftler des 19. Jahrhunderts und ihre erste Entdeckungen der El Argar Nekropolen besser kennenzulernen. Absicht dieser Studie ist es, die Information welche interessante Museumssammlungen bieten auszuwerten, seien es archäologische Materialien oder Dokumente bezüglich alter Grabungen. Um dies Ziel zu erreichen wird die El Argar Sammlung des Museu d'Arqueologia de Catalunya (MAC) untersucht. Argar, Wettbewerb von Martorell, Sirets Legat, Grabausstattung, Grabungstagebücher.*

## INTRODUCCIÓN

En los museos se han ido almacenando durante más de un siglo colecciones arqueológicas procedentes de excavaciones antiguas. Estos materiales poseen un potencial informativo muy importante para el avance en el conocimiento de los grupos sociales que crearon este registro arqueológico. Con este trabajo pretendo recuperar la información que estas importantes colecciones museísticas nos ofrecen, ya se trate de materiales arqueológicos o de documentación escrita acerca de las excavaciones antiguas. Estos documentos y materiales arqueológicos son una fuente directa, que

ha quedado confinada al olvido e infravalorada y pretendo rescatarla y analizarla pormenorizadamente.

Los objetivos generales que espero obtener de este trabajo son:

- Presentar una parte de la colección argárica del Museu d'Arqueologia de Catalunya, entre la que se cuenta un conjunto donado por los hermanos Siret, a propósito de la concesión del Premio Martorell por su obra *Las Primeras Edades del Metal en el sudeste de España*.
- Recuperar los datos que nos dejan las excavaciones antiguas, a través de la revisión de colecciones de museos, procedentes de estas excavaciones y de la

\* Tercer cicle, Universitat Autònoma de Barcelona, luandugar@hotmail.com

documentación que permanece inédita entre las notas de Siret y Pedro Flores, su capataz.

- Reconstruir los ajuares originales de las tumbas argáricas que constituyen gran parte de la colección Siret en el Museu d'Arqueologia de Catalunya.

Para conseguir estos propósitos abordé las siguientes tareas:

- Revisión documental del Legado Siret, conservado en el Museo Arqueológico Nacional de Madrid (MAN). Este legado incluye los diarios de excavación de Pedro Flores y un epistolario de Luís Siret.
- Recopilación de noticias de la prensa local, *Diario de Barcelona*, de finales del s. XIX, momento en el que tiene lugar la entrega del premio Martorell otorgado a los hermanos Siret y la donación de la colección argárica que hoy se conserva en el Museo Arqueológico de Catalunya (MAC).
- Elaboración de una base de datos, en Access, para la catalogación del material del museo de acuerdo a las necesidades del conjunto, en la que se combinan una ficha bibliográfica, una documental y otra técnica de cada una de las piezas que conforman la citada colección.
- Registro fotográfico en soporte digital de las piezas que componen la colección argárica del MAC.
- Análisis de las piezas que forman la colección, de acuerdo a las características específicas de cada una de las materias primas de estos ejemplares.
- Revisión bibliográfica de lo publicado sobre cada uno de los yacimientos argáricos de los cuales se conservan materiales en el MAC<sup>1</sup>.

En numerosas ocasiones las colecciones de museo no aparecen catalogadas. Cuando existen inventarios de los fondos museográficos, estos se limitan tan solo a un registro fotográfico con fichas muy simples que describen las piezas de manera somera, incluyendo unas dimensiones que no son significativas para su análisis. Debido a esto, hemos considerado necesario elaborar

una serie de fichas en las que se recoge la información precisa para dar respuesta a determinados problemas, como el caso del análisis petrográfico en la cerámica, el proceso de producción de la misma, las huellas de uso, etc. Estas fichas permiten definir un nuevo modo de catalogación que puede servir a futuros investigadores. Si sucediera algo a este material arqueológico se podría recurrir a esta base de datos.

El conjunto de materiales argáricos que conserva el Museo de Arqueología de Barcelona posee *ítems* procedentes de distintas colecciones, como la colección Siret y la colección Furgus.

La colección Siret, que ocupa este trabajo, fue registrada el 30 de abril de 1888 en el Museo Martorell y posteriormente pasó a formar parte de la colección del Museo Arqueológico Municipal cuya sede se encontraba en el Palacio de Bellas Artes. Este conjunto contiene material procedente de los yacimientos almerienses de El Argar (Antas), El Oficio (Cuevas de Almanzora) y Fuente Álamo (Cuevas de Almanzora).

En este artículo presentaremos los ajuares originales de las tumbas argáricas de Siret, de las cuales se conservan materiales en el MAC. Existen hoy trabajos de riguroso valor científico a este respecto, como es el caso del compendio de materiales que recogen H. Schubart y H. Ulreich (1991) en su trabajo, en el cual presentan un elaborado catálogo de los útiles procedentes de los yacimientos argáricos excavados por los hermanos Siret. Los investigadores citados recorrieron diversos museos de Europa y América para poder reunir en una sola obra todo el material que todavía se conserva de la denominada colección Siret: Museo de Bruselas (Musées Royaux d'Art et d'Histoire), Museo de Amberes, Museo de Gent (Faculteit van de Letteren en Wijsbegeerte), Museo de Barcelona (Museu d'Arqueologia de Catalunya), Museo de Madrid (Museo Arqueológico Nacional), diferentes Museos de Berlín Este y Oeste (Staatliche Museen zu Berlin, Staatliche Museen

1.- Estos objetivos y tareas tuvieron como resultado la redacción del trabajo de investigación de tercer ciclo presentado en la división de Prehistoria de la Universidad Autónoma de Barcelona, titulado "Catálogo y análisis de la colección argárica del Museo de Arqueología de Catalunya: materiales contextualizados". Este trabajo fue presentado en diciembre de 2001 y se centró precisamente en un análisis exhaustivo de todos los materiales argáricos que se conservan en el Museu d'Arqueologia de Catalunya con sede en Barcelona. El citado estudio proporcionó una serie de conclusiones que permitieron dar respuesta a cuestiones que nunca antes se habían dirigido a esta serie de materiales.

Deseo expresar mi mayor agradecimiento a aquellas personas que hicieron posible el desarrollo y feliz desenlace de este trabajo. En primer lugar a Miquel Molist, anterior director del MAC, por permitir el estudio de la citada colección y poner a mi disposición la infraestructura necesaria para el desarrollo del mismo. A Vicente Lull, Catedrático de Prehistoria en la Universidad Autónoma de Barcelona, por pensar en mí para el análisis de la colección del MAC, por dirigir este trabajo y facilitar en todo lo posible el desarrollo y conclusión del mismo, aportando su punto de vista crítico y su experiencia en todo aquello que para mí era nuevo. A Roberto Risch por su cooperación durante el transcurso de este trabajo. A Rafa Micó por su colaboración en la redacción y elaboración de este artículo. A María Saña por enseñarme todo lo que sé sobre restos óseos y por su colaboración en la determinación ósea de los útiles analizados. A Ignacio Clemente por su contribución a la definición de las huellas de uso en la industria ósea. A Juan Fco. Gibaja por su ayuda para la catalogación, orientación y definición de la industria tallada. A Hermanfrid Schubart por contestar tan cordialmente a mis preguntas. A Hermann Ulreich por mostrar su interés hacia mi trabajo. A Pilar Martín Nieto, archivera del Museo Arqueológico Nacional de Madrid, por facilitarme la búsqueda de la documentación necesaria para el desarrollo de este trabajo. A la dirección del Museo Arqueológico Nacional de Madrid por permitirme la revisión y publicación de la documentación del Legado Siret que se conserva en el citado museo. A Nuria Rafel, directora actual del MAC por permitir una segunda revisión del material. A todos aquellos que me dejaron y no por ello olvidé.

Preussischer Kulturbesitz, Völkerkunde-Museum Berlin), Museo de Marburg (Vorgeschichtliches Seminar der Philipps-Universität), Museo de Cambridge (University Museum of Archaeology and Ethnology), Museo de Londres (The British Museum), Museo de Oxford (Ashmolean Museum of Art and Archaeology), Museo de Harvard (The Peabody Museum of Archaeology and Ethnology). La publicación de Schubart y Ulreich (1991) consta de dos volúmenes, en el primero muestran una descripción minuciosa de los contenidos de cada uno de los enterramientos excavados por los hermanos Siret, exponen algunos de sus dibujos reproduciendo croquis de las sepulturas, presentan un manuscrito de Luís Siret con los ajuares funerarios y enumeran uno a uno los elementos que componen los ajuares de cada una de las sepulturas analizadas. El segundo de los volúmenes incluye dibujos de los contenidos de todas las tumbas argáricas con una sistematización en símbolos que identifica el tipo de contenedor (cista, urna, fosa...) Pese al esfuerzo invertido en esta tarea, la detección de algunos errores en la asignación de ajuares a tumbas concretas en la colección del MAC muestra cuan ardua y compleja es en ocasiones la sistematización de un legado arqueológico tan rico y extenso, pero en muchas ocasiones insuficientemente inventariado como el de los hermanos Siret.

Debido al papel que han jugado estos conjuntos funerarios en la historia de la investigación argárica, es de suma importancia mostrar los resultados de la revisión de la colección Siret conservada en el Museu d'Arqueologia de Catalunya y del Legado Siret relacionado con estos materiales. Por lo tanto, en este artículo se abordan la historia de la colección Siret, la creación del concurso Martorell, la fundación del museo del mismo nombre, la donación de los materiales correspondientes a la colección de manos de Enrique y Luís Siret, la revisión documental del Legado Siret y la comprobación de los ajuares publicados por Schubart y Ulreich (1991).

### RECONSTRUCCIÓN DE LA HISTORIA DE LA COLECCIÓN SIRET A PARTIR DE LA PRENSA LOCAL Y OTROS DOCUMENTOS

La colección Siret que hoy se conserva en el Museo de Arqueología de Cataluña fue donada por Luís Siret al Museo Martorell en agradecimiento por la recepción del premio del Concurso Martorell. Este premio fue concedido a los hermanos Siret por su obra sobre las primeras edades del metal en el Sudeste de España (Siret, L. y E. 1890).

A continuación, reconstruiremos el recorrido que siguió la colección Siret hasta llegar hoy a la sede de Barcelona del Museo de Arqueología de Catalunya. Comenzaremos por definir el concurso Martorell, pues

resulta interesante conocer quién, cuándo y por qué se instaura este premio y en qué consistía.

El concurso Martorell lleva el nombre de su fundador: D. Francisco Martorell i Peña nacido en Barcelona, el día 19 de Noviembre de 1822. Ejerció la profesión de Corredor Real de Cambios y fue durante muchos años asociado de la tan conocida casa comercial de Martorell i Bofill. Se inició en Historia Natural y en 1854 comenzó su colección malacológica que llegaría a alcanzar las 6000 especies. Diez años más tarde empezó a coleccionar piezas arqueológicas y dedicó sus últimos años a estudiar esta disciplina, en especial la arqueología de las Islas Baleares (talayots y navetas) y de Cerdeña (nuragas). Además, recorrió España, Portugal, Bélgica e Italia, lo cual le ofreció la oportunidad de hacer gran acopio de datos y reunir notables objetos que pasaron a formar parte de sus colecciones. D. Francisco Martorell i Peña murió el día 9 de noviembre de 1878. Entre sus disposiciones testamentarias lega la cantidad de ciento veinticinco mil pesetas, con la condición de que se inaugure con su biblioteca particular y sus colecciones de Arqueología e Historia Natural la creación de un museo local público y una biblioteca auxiliar, pública también. Destina la suma de veinte mil pesetas como premio a la mejor obra de arqueología española, sea impresa o manuscrita y de autor español o extranjero, que se presente en el concurso que al efecto deberá organizarse cada cinco años en el día de Sant Jordi, patrón de Cataluña.

El concurso Martorell fue convocado por primera vez en el año 1887 y se celebró regularmente cada cinco años hasta la declaración de la guerra civil española. En la primera convocatoria de este concurso el premio fue concedido a los hermanos Enrique y Luís Siret, por su obra *Les Premières âges du métal dans le Sud-Est de l'Espagne*, presentada bajo el lema *Plus penser que dire*. La publicación de esta obra en su edición española estuvo a cargo del Ayuntamiento de Barcelona. Este mismo año se adjudicó un accésit de cinco mil pesetas a la obra *La Arqueología en España*, presentada por D. Emilio Hübner bajo el lema *Sic vos non vobis*. En el *Diario de Barcelona* aparece descrita la concesión del citado premio de la siguiente manera:

*"Ayer tarde el Ayuntamiento celebró la sesión pública ordinaria correspondiente a esta semana, bajo la presidencia del Alcalde constitucional señor Rius y Taulet. Abierta a las cinco y cuarto, el secretario leyó el acta de la sesión anterior, que fue aprobada por unanimidad y sin debate. (...) A continuación el señor Fontrodona explicó al Consistorio los trabajos realizados y la luminosa discusión del jurado calificador de los trabajos presentados al concurso Martorell, diciendo asimismo el señor Fontrodona que sus individuos, aunque sintieron no haberse premiado ninguna obra española, se vieron precisados a otorgar el premio y el accésit a dos trabajos escritos en lengua extranjera. El propio secretario leyó después el fallo del Jurado y unas indicaciones hechas por el mismo Ayuntamiento de Barcelona, documentos que dicen así:*

*"En la villa de Madrid a veinte de abril de mil ochocientos ochenta y siete; Reunido en el salón de sesiones de la Real Academia de la Historia el jurado nombrado por el Ayuntamiento de Barcelona para juzgar las cuatro obras presentadas al concurso abierto en virtud del legado hecho a la referida ciudad por Don Francisco Martorell y Peña, conviene a saber: los Excmos. Señores D. Antonio Cánovas del Castillo, D. Emilio Castelar, D. Víctor Balaguer, D. Fidel Fita, D. Elías Rogent, bajo la presidencia del primer teniente de Alcalde D. Ignacio Fontrodona, delegado al efecto, se abrió la sesión a las cuatro en punto de la tarde. Después de madura discusión y pedidos los votos por el señor presidente, resultó, por unanimidad, designada para el premio la obra que lleva por lema "Plus penser que dire", y como hiciese constar dicho señor presidente que el Ayuntamiento de Barcelona había acordado un accésit, éste se adjudicó, también por unanimidad del jurado, al manuscrito cuyo lema es "Sic vos non vobis". La obra premiada, escrita en francés y enriquecida con abultados volúmenes de láminas, donde se dibujan con toda perfección los objetos protohistóricos de que habla el texto es de tanta importancia y valor científico, que bien merece ponerse en primera línea entre los de su género. Pasa en revista y examina los descubrimientos notabilísimos que se han hecho recientemente en varias localidades del Sudeste de la Península describiendo a maravilla el arte de la edificación, de la metalurgia, de las armas y utensilios que aquellos habitantes de la primitiva España emplearon, con visible adelanto para una época que hace presente la que Estrabón ponderó hablando de la riqueza y cultura intelectual de los Turdetanos. La manera de vivir religiosa y política, el culto de los antepasados, cuyos restos mortales no se separaban del hogar doméstico, el empleo de los metales más preciosos, como la plata y el oro, al lado de la piedra, del cobre puro, del bronce y del hierro, han abierto nuevos horizontes desde aquellos puntos de observación a la protohistoria de la humanidad en nuestra Iberia. Si la ciencia, que se funda siempre en los hechos, obtuviese en otros parajes de España descubrimientos como esta tan notables que explorar, discutir y explicar, con la maestría que lo han hecho los autores de la obra premiada, no duda el jurado que en breve, lo que pasa de puro sistema, tratándose de los primeros habitantes de España, habrá de llegar clara y evidentemente a razonada certidumbre. (El subrayado es mío).*

*(...) En vista de estas razones, ampliamente discutidas y aprobadas, falló el jurado lo sobredicho, de que testifico. Ignacio Fontrodona, Antonio Cánovas del Castillo, Emilio Castelar, Fidel Fita, Víctor Balaguer, Elías Rogent, Gumersindo Colomer, secretario*

*(...) El señor Alcalde procedió a la apertura de los pliegos que contenían los nombres de los autores de las dos obras premiadas, que resultaron ser don Enrique y Luís Siret, ingenieros de Bélgica, y don Emilio Büchner, correspondiente de la Real Academia de Buenas Letras de Barcelona, en Berlín. Se quemaron después los pliegos que contenían los nombres de los autores no premiados. Se acordó conceder dos premios de 3500 y 2500 pesetas respectivamente, que se adjudicarán en las carreras de caballos que se verificaran en el próximo mes de mayo*

*en el Hipódromo de esta capital. En la misma sesión se aprobaron sin discusión muchos otros dictámenes y expedientes de interés particular y algunas cuentas pendientes de pago<sup>2</sup>".*

Entre la correspondencia de Luís Siret se puede leer una carta enviada por el secretario del ayuntamiento de Barcelona, Sr. Gumersindo Colomer, con fecha de 26 de enero de 1888, en la que le comunica oficialmente el acuerdo consistorial de la publicación de la obra premiada en el concurso Martorell. Se le notifica en esta carta el deseo de mostrar las mencionadas láminas en la Exposición Universal de 1888, por lo que le solicita la corrección de las notas en francés de las láminas. La obra se presentó en la Exposición y fue premiada por segunda vez.

Ocho meses más tarde, el 30 de octubre de 1888, D. Manuel Martorell i Peña, hermano del fundador del concurso Martorell y director del museo con el mismo nombre, anuncia a los hermanos Siret que el Jurado de la Exposición Universal de Barcelona tras su propuesta acordó conceder la medalla de oro a su obra.

Transcurridos cinco años desde el primer concurso, Luís Siret opta de nuevo a premio. El 20 de octubre de 1891, Agustín Aymar i Rubio, secretario del Ayuntamiento de Barcelona se dirige a Diego Rodenas Marín, director del Museo Arqueológico Nacional de Madrid, para comunicarle la recepción de la caja con la obra. En esta carta incluye el recibo de la obra con fecha del día anterior por el cual la Comisión de Gobernación hace presente la recepción del trabajo de Luís Siret, optando éste al premio del Concurso Martorell, bajo el lema *Facta non verba*, acompañado con la correspondiente carpeta cerrada con el nombre del autor.

Por la correspondencia sabemos que Siret se entera del resultado del concurso antes de que se haga público. El Sr. Rodenas mantuvo contacto con el secretario del Ayuntamiento de Barcelona y será él quien informe a Siret sobre el desarrollo del concurso. Agustín Aymar i Rubio escribe el 3 de noviembre de 1891, a Diego Rodenas Marín comunicándole la formación del jurado calificador de las obras presentadas a concurso. Tan solo se aceptan tres de las cuatro obras presentadas, la cuarta es rechazada por no ser presentada como anónima y no versar sobre arqueología española. El 25 de abril de 1892, el secretario del ayuntamiento barcelonés escribe de nuevo al director del Museo Nacional de Madrid, esta vez para notificarle el resultado del concurso. El 2º concurso Martorell quedó sin premio porque el jurado acordó que ninguna de las obras presentadas reunía méritos suficientes para ello. En su

2.- Los párrafos que aparecen en este artículo en letra cursiva son transcripciones literales en las cuales se han mantenido incluso las faltas de ortografía y errores gramaticales que aparecían en los originales.

lugar concedieron dos accésit de cinco mil pesetas cada uno a D. Rudolf Beer, de la Biblioteca de Viena y a D. Luís Siret. Un tercero de mil pesetas es destinado a Jorge Bonsor Carmona.

El resultado del concurso no será comunicado oficialmente al Sr. Siret hasta unas semanas más tarde, cuando D. Manuel Porcar i Tió, alcalde de Barcelona, le escribe el 2 de mayo de 1892 informándole de la concesión del accésit y solicitando su conformidad para que a cambio el ejemplar presentado quede en propiedad del Municipio.

A partir de esta carta surgirá un conflicto entre el Ayuntamiento de Barcelona y Luís Siret. Un mes más tarde, el alcalde de Barcelona escribe de nuevo al Sr. Siret diciéndole que le será devuelta la obra original a cambio del compromiso de entrega al Municipio de 60 ejemplares de la citada obra impresa.

El 4 de julio de 1892, Luís Siret recibe de nuevo noticias de Manuel Porcar i Tió. El alcalde de Barcelona acepta la proposición descrita en una carta anterior de Siret que no conservamos y le informa que la entrega del accésit se hará inmediatamente después de cumplido el compromiso adjuntando el talón de remisión del mismo. Dieciocho días más tarde vuelve a escribirle manteniendo el compromiso anterior, sin aceptar ninguna concesión de las propuestas que Siret le hacía en su carta.

La obra original presentada a concurso por Siret se conserva hoy en el Museo Arqueológico Nacional de Madrid, entre la documentación donada por Siret. Por lo que sabemos ésta volvió de nuevo a sus manos y no llegó a publicarse, ni quedó en propiedad del Municipio de Barcelona. Suponemos que por mediación del Presidente del Consejo de Ministros se puso fin al conflicto y se concluyó de manera favorable para Siret, por lo que parece entrever una carta fechada el 6 de agosto de 1892 del Presidente del Consejo de Ministros.

## **EL MUSEO MARTORELL Y EL MUSEO ARQUEOLÓGICO EN EL PALACIO DE BELLAS ARTES**

La corporación municipal en la sesión del 17 de Diciembre del 1878 aprobó la construcción de un museo con arreglo al proyecto presentado y acordó que llevase el nombre de su fundador; Francisco Martorell i Peña. Nueve meses más tarde tuvo lugar su inauguración, siendo alcalde Francisco de P. Rius i Taulet. Se encargó la dirección del museo al hermano del fundador, Manuel Martorell i Peña, quien había logrado reunir una numerosa colección de insectos, que más tarde pasaron a formar parte de las colecciones del museo.

El Ayuntamiento de Barcelona destinó parte de los presupuestos municipales a las adquisiciones y material del

naciente museo. Pero no fue ésta la única fuente de ingresos, puesto que los particulares enriquecieron con sus donativos las diferentes colecciones. Entre estos donantes se contaban los hermanos Enrique y Luís Siret, que cedieron una importante serie de objetos procedentes de los descubrimientos por ellos efectuados en el Sureste de España y que forman parte de los que fueron objeto de la obra que obtuvo el primero de los premios adjudicados en el concurso Martorell, del que ya hemos hablado. Esta serie de objetos son los que citamos en nuestro trabajo como la "Colección Siret" presente hoy en el Museu d'Arqueologia de Catalunya - Barcelona.

Entre la correspondencia personal de Luís Siret existe una serie de cartas que mantiene con Manuel Martorell, sobre la llegada de este material al museo. En una de ellas se habla de unos dibujos del material destinado al Museo Martorell. Estos dibujos se conservan hoy en el Museo Arqueológico Nacional de Madrid y nos han permitido identificar con exactitud, cual era el ajuar que constituía cada una de las tumbas de las que se conserva material en la colección Siret del MAC y han ayudado a contextualizar algunas de estas piezas que habían perdido esta información. Una segunda carta del 27 de marzo de 1888 fue enviada a propósito de la llegada de dos cajas remitidas por Siret desde Cartagena el 19 del mismo mes en ferrocarril con los objetos prehistóricos que donaba al Museo Martorell. En esta carta D. Manuel le comunica que los objetos serán expuestos como indican sus dibujos, le solicita indicaciones sobre la procedencia y demás noticias necesarias de los objetos remitidos y además reclama algunos objetos más para un posterior envío. Dos meses después, 10 mayo de 1888, pide de nuevo el envío de una tercera caja prometida con las oportunas indicaciones que a cada objeto corresponda. Desconocemos si esta tercera caja llegó a su destino.

Llega un momento en que el local que ocupaba el Museo Martorell fue insuficiente para contener los objetos que en él iban ingresando, por lo que hubo que buscar otra ubicación para estas colecciones. Así pues en el mes de junio de 1891 tuvo lugar la separación de los dos principales grupos que constituían los fondos del museo. En el edificio del antiguo Museo Martorell permanecieron las colecciones de historia natural y el resto de la colección Martorell pasó a formar la base del Museo Arqueológico.

Es en este momento cuando se elabora un inventario, del que existe una copia en el MAC, que enumera una relación de los objetos que conforman el donativo de los hermanos Siret al Museo Martorell. Este listado que llamaremos "registro de entrada" se elaboró en el momento del traslado de los materiales arqueológicos del Museo Martorell al Palacio de Bellas Artes.

El 18 de enero de 1891 se inaugura el Museo Municipal de Bellas Artes. El citado museo se instala en el Palacio

de Bellas Artes, edificio construido bajo la dirección del arquitecto Augusto Font i Carreras, con motivo de la Exposición Universal de 1888.

En el citado registro de entrada al Museo del Palacio de Bellas Artes, aparece detallado el material entregado por los hermanos Siret. En él se puntualiza la procedencia y la sepultura de cuyo ajuar formaban parte algunos de los objetos enumerados. Para que sea más sencillo hemos ordenado los ítems según su procedencia y la tumba a la que pertenece. El "cat. nº" que aparece al final es el orden en el que se lee en el listado. Este número aparece también en alguna ocasión en unas etiquetas que se fijan a la pieza, aunque desgraciadamente hemos podido comprobar que en ocasiones son intercambiadas entre sí y no acompañan a la pieza que en realidad pertenecían.

La transcripción literal del listado quedaría pues de la siguiente forma:

**30 de Abril de 1888: Donativo de los Sres. D. Enrique y D. Luís Siret, ingenieros belgas de Amberes, domiciliados en Parazuelos provincia de Murcia. Nº 112.**

*Varios objetos protohistóricos de la primitiva España y varios de la edad del cobre según clasificación de dichos Sres. en sesenta y ocho nomenclaturas según nota detallada por los mismos donantes como sigue.*

#### ARGAR

- Una urna de tierra cocida, cat.nº. 1
- Fragmentos de anillo, cat-nº.64
- Lino, cat-nº.68

#### Sep. 980

- Una pequeña urna nº 980 (sep.), cat-nº.3

#### Sep. 977

- Una pequeña urna nº 977 (sep.), cat-nº.4
- Una copa con pie<sup>3</sup> nº 977 (sep.), cat-nº.9
- Un puñal Sep<sup>a</sup> 977 (cobre), cat-nº.43
- Hacha sep<sup>a</sup> 977, cat-nº.55
- Alhajas, brazaletes y pendiente sep<sup>a</sup> 977, cat-nº.59
- Alhajas varias sep<sup>a</sup> 977, cat-nº.62

#### OFICIO

- Una urna de tierra cocida, cat.nº. 2
- Una vasija semiesférica sin nº, cat-nº.6
- Una copa de pie alto sin nº, cat-nº.18
- Adornos de collares (conchas) etc., cat-nº.58
- Fragmentos de cuarzo, cat-nº.64
- Cebada, cat-nº.66
- Soga de esparto, cat-nº.68

#### Sep. 217

- Una vasija semiesférica nº 217, cat-nº.7
- Una copa con pie nº 217 (sep), cat-nº.10
- Cuchillo Sep<sup>a</sup> 217 (cobre), cat-nº.49
- Punzón Sep<sup>a</sup> 217 (cobre), cat-nº.50

#### Sep. 225

- Una copa con pie nº 225 (sep), cat-nº.11
- Cuchillo Sep<sup>a</sup> 225 (cobre), cat-nº.52
- Punzón Sep<sup>a</sup> 225 (cobre), cat-nº.53
- Alhajas, adornos collares, fragmentos pendientes sep<sup>a</sup> 225, cat-nº.61
- Alhajas varias sep<sup>a</sup> 225, cat-nº.63

#### Sep. 235

- Una copa de pie alto nº 235, cat-nº.19
- Cuchillo Sep<sup>a</sup> 235 (cobre) roto, cat-nº.51
- Alhajas, 1 pulsera, 2 pendientes (sep<sup>a</sup> 235), cat-nº.60

#### Sep. 238

- Una pequeña urna nº 238 (sep), cat-nº.5
- Puñal Sep<sup>a</sup> 238 (cobre), cat-nº.46
- Hacha sep<sup>a</sup> 238, cat-nº.54
- Una pulsera, pendientes sep<sup>a</sup> 238, cat-nº.56

#### Sep. 240

- Collar sep<sup>a</sup> 240, cat-nº.57

#### IFRE

- Habas ¿o Habones?, cat-nº.65
- Cebada, cat-nº.68

#### ZAPATA

- Trigo, cat-nº.67

#### FUENTE ALAMO

- Una vasija semiesférica sin nº, cat-nº.8

#### Sep. 49

- Con puñal y (cobre), cat-nº.44 (¿?)
- Un anillo plata (Sep<sup>a</sup> nº 49), cat-nº.45

#### Sep. 57

- Puñal Sep<sup>a</sup> 57 (cobre), cat-nº.47
- Punzón Sep<sup>a</sup> 57 (cobre), cat-nº.48

#### SIN PROCEDENCIA DETERMINADA

- Una piedra cilíndrica con un agujero en el extremo, cat-nº.12
- Un brisador de piedra, cat-nº.13
- Una cuchara de piedra, cat-nº.14
- Un fragmento de crisol, cat-nº.15
- Un priapo (miembro viril), cat-nº.16
- Una piedra de amolar, cat-nº.17
- Un hacha de piedra, cat-nº.20
- Un hacha de piedra, cat-nº.21
- Un canto rodado (alisador ¿piedra), cat-nº.22
- Un canto rodado (alisador ¿piedra), cat-nº.23
- Una piedra rectangular con una hendidura, cat-nº.24
- Una piedra redonda con dos agujeros, cat-nº.25
- Una piedra redonda con un agujero en el centro, cat-nº.26
- Una piedra redonda pequeña, con un agujero en el centro, cat-nº.27
- Un fragmento de tierra cocida con dos agujeros, cat-nº.28
- Una piedra rectangular con dos agujeros, cat-nº.29
- Una piedra cuadrilonga o pesa (de telar?), cat-nº.30
- Una piedra para moler grano a brazo, cat-nº.31
- Una piedra para moler grano a brazo, cat-nº.32
- Una piedra para moler grano a brazo, cat-nº.33
- Una piedra para moler grano a brazo, cat-nº.34

3.- Encontramos un error de definición en este listado, pues lo que aquí aparece como "copa con pie" es en realidad un pie de copa reutilizado (F8a). Este error se repite cuando se enumeran las piezas que componen el ajuar de las sepulturas 217 y 225 de El Oficio. Schubart y Ulreich (1991:45-46) ya mencionan la existencia de algunos errores en la descripción de los objetos.

- Una piedra para moler grano a brazo, cat-nº.35
- Una piedra para moler grano a brazo, cat-nº.36
- Un tritón (cuerno para llamar a las personas), cat-nº.37
- Un tritón (cuerno para llamar a las personas), cat-nº.38
- Seis lapas (conchas barreteti- Palella), cat-nº.39
- Quince útiles varios de hueso, cat-nº.40
- Catorce conchas, *Pectunculus*, cat-nº.41
- Trece sierras (de Pedernal), cat-nº.42
- y útiles de cobre, cat-nº.64

En el mismo registro de entrada aparece un segundo listado correspondiente a una entrega de materiales posterior, que enumera lo siguiente:

**20 de Julio de 1888: Donativo de los Sres. D. Enrique y D. Luís Siret**, ingenieros belgas de Amberes, domiciliados en Parazuelos provincia de Murcia. Nº 117.

*Varios objetos protohistóricos de la primitiva España o sean siete facsímiles a saber.*

- Cráneo de mujer con diadema de plata
- Pulsera de oro
- Pulsera de plata
- Alabarda con clavos de plata (rota)
- Alabarda con clavos de cobre (rota)
- Cuchillo de cobre con clavos de plata
- Diadema de plata

Gran parte de los objetos referidos en el primer listado se conserva hoy en el MAC, mientras que los que aparecen en el segundo no se han encontrado. Se tiene constancia por este listado que este material estuvo en el Museo Martorell. Es posible que formara parte de la tercera caja que Manuel Martorell solicitaba en sus cartas a Luís Siret. Hoy sabemos que este material fue trasladado del Museo Martorell al Palacio de Bellas Artes, sin embargo, aquí se pierde la pista del mismo y es muy posible que no llegase al Museo Arqueológico de Cataluña ya que no se conserva ni una sola de las piezas que se citan en los fondos del museo. Sería interesante continuar en algún momento la búsqueda de este material del segundo listado o tercera caja, pues la aparición de estos objetos sería de gran consideración para el avance en el estudio de instrumentos bélicos y ornamentales de las comunidades argáricas.

Entre el legado Siret encontramos unos dibujos del material del primer listado y de los ajuares completos de estas tumbas. Estos dibujos estaban acompañados de unas notas con la letra del propio Siret a modo de leyenda, lo cual ha servido para contextualizar algunas de las piezas de las que desconocíamos su procedencia, así como para reunir los ajuares de estas tumbas que se conservan prácticamente completos en el MAC.

## EL LEGADO SIRET Y LOS AJUARES FUNERARIOS EN EL COMPENDIO DE SCHUBART Y ULREICH (1991)

Los diarios de excavación de Pedro Flores<sup>4</sup> forman parte del Legado Siret y se conservan en el archivo del Museo Arqueológico Nacional de Madrid. Tras su revisión pudimos obtener un registro minucioso de cada una de las sepulturas que conforman las necrópolis argáricas, así como indicaciones topográficas y planimétricas.

Esta información sirvió para contextualizar gran parte de la colección Siret y para detectar que los ajuares presentados por Schubart y Ulreich (1991) describiendo las sepulturas que componen la colección no son del todo correctos.

Schubart registró y dibujó las piezas de la citada colección en el año 1960. En aquel momento aún no se había llevado a cabo una completa catalogación de estos materiales, por lo cual utilizó la numeración del listado de ingresos del 30 de abril de 1888, enumerado más arriba. En el año 1985, Ulreich añadió algunas notas y realizó más dibujos (Schubart y Ulreich 1991:45-46).

Las etiquetas identificativas de las piezas aparecen en ocasiones intercambiadas entre sí, lo cual pudo llevar a error a los citados investigadores en la identificación de los componentes originales de los ajuares funerarios. En otras ocasiones la mala conservación de estas etiquetas impide determinar la procedencia de las piezas arqueológicas.

Debido a que se conservan dibujos originales de Luís Siret sobre los materiales que cede al Museo Martorell en los que refleja algunos de estos ajuares, hemos podido subsanar los errores de publicaciones precedentes.

En primer lugar cotejamos los datos disponibles con las descripciones de los cuadernos de excavación de Pedro Flores y obtuvimos los siguientes datos de las tumbas de El Oficio, El Argar y Fuente Álamo con materiales en nuestra colección.

Incluiremos los datos aportados por Kunter (1990) a partir de sus análisis antropológicos sobre los restos humanos encontrados en sepulturas argáricas, en los casos de que disponemos información.

### EL OFICIO

#### Sepultura 217

En esta sepultura se encontró un solo individuo depositado en una cista de piedra. En el caso de esta sepultura Kunter (1990:43), quien realizó el análisis antropológico de gran parte de los individuos argáricos conservados en Bruselas y Madrid, precisa que se trata de un individuo de más de 20 años pero no puede determinar el sexo a partir de criterios físicos. Junto a

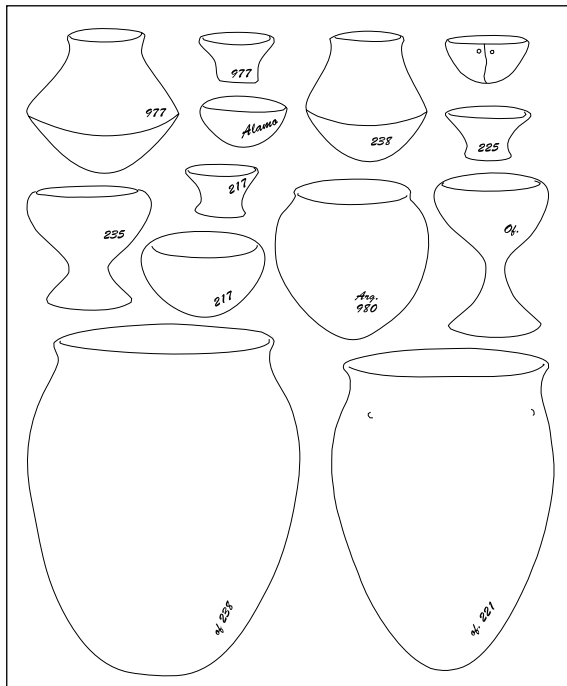
4.- Capataz de los hermanos Siret que estuvo al frente de los trabajos de campo que estos dirigieron.

este individuo aparecía asociado un puñal y un punzón. Podemos determinar el sexo de este individuo basándonos en el tipo de ajuar que se le asocia, pues existe cierta recurrencia en la aparición de ajuares compuestos por *puñal y punzón asociados a mujeres y de hachas y puñal asociados a hombres* (Castro et al. 1993-94). Parte del ajuar de este enterramiento se conserva en el Museo de Barcelona.

Los dibujos originales de Luís Siret (Fig. 1 y 2) nos permitieron comprobar que el ajuar que muestran Schubart y Ulreich (1991:96) para esta sepultura no es el que le corresponde. El puñal (nº 25672) que aparece como parte del ajuar de la tumba 217 de El Oficio en los dibujos de Schubart y Ulreich (1991:96c) pertenece, en realidad al ajuar de la tumba 51 de Fuente Álamo. El puñal (nº 25746) que realmente pertenece a este ajuar no aparece en los dibujos de Schubart y Ulreich (1991), pero sí se conserva en el Museo de Barcelona<sup>5</sup>.

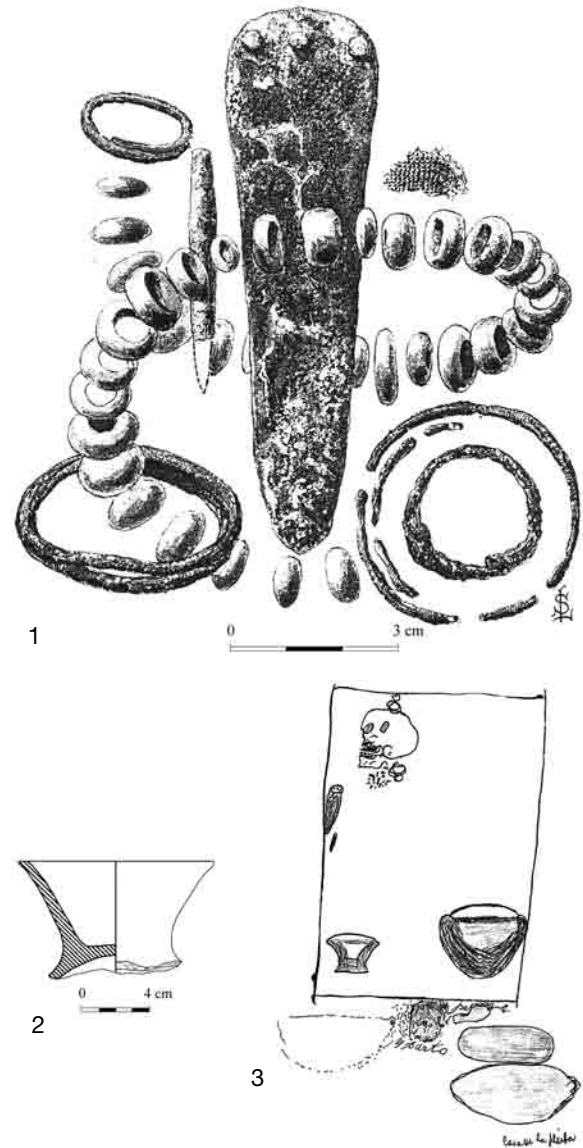
En relación al punzón que forma parte de este ajuar sabemos que era de cobre y que estuvo en el Museo de Barcelona, puesto que aparece en la relación del registro de entrada, aunque no se ha podido localizar. Por tanto el punzón de hueso publicado por Schubart y Ulreich (1991: 96a) no forma parte de este ajuar.

**Figura 1.** Objetos donados al Museo Martorell de Barcelona (redibujado a partir del original de Luís Siret), conservado en archivo MAN.



En la descripción que Pedro Flores hace del ajuar de la tumba además del puñal y el punzón, señala la presencia de "cuatro verguillas de cobre, unas cuentas de hueso, una copa sin pie y un pie de otra y unos huesos de animal" (Fig. 2, 3). Las espirales de cobre que completarían el ajuar metálico de la tumba no se han encontrado.

**Figura 2.** El Oficio, sepultura 217: 1, Ajuar según L. Siret (inédito), original en Archivo Museo Arqueológico Nacional -MAN-; 2, Ajuar cerámico conservado (dibujado por Schubart/Ulreich, 1991:96); 3, Croquis de la sepultura (dibujado por P. Flores, inédito), original en archivo MAN.



5.- En el museo aparece, con procedencia de Fuente Álamo, un error debido a que conservaba una etiqueta que así lo ponía y que debió pertenecer al otro puñal.



Las cuentas de hueso que cita Pedro Flores aparecen también en el dibujo de Siret del ajuar 217 (Fig. 2, 1); en cambio, aparecen publicadas en Schubart y Ulreich (1991:107-10) como descontextualizadas. Una vez más nos servimos de la documentación del Legado Siret para contextualizar la pieza nº 25666, que forma parte del ajuar de la sepultura 217 de El Oficio.

En cuanto al ajuar cerámico de esta tumba, compuesto por una forma 2 y una forma 8a, tampoco se conserva completo. En el Museo de Barcelona solo se encuentra el pie de copa (nº 25658) (Fig. 2, 2) que publican Schubart y Ulreich (1991:96d).

En los dibujos de Siret (Fig. 1) el ajuar se completa con una forma 2. Debí ingresar con el resto de la colección destinada al Museo Martorell, pues aparece en el registro de entrada como una "vasija semiesférica, nº 217". Sin embargo, esta vasija no se ha podido identificar con ninguna de las conservadas hoy en el Museo de Barcelona. La vasija que Schubart y Ulreich (1991:96b) publican se conserva en el Museo de Madrid. Esta pieza no pertenece a esta tumba pues se trata de una forma 7 con el pie fracturado y la que aparece en los dibujos de Siret es una forma 2, por lo tanto no se trata de la misma pieza.

La forma 1, que Schubart y Ulreich (1991:96f) incluyen en el ajuar de la tumba 217, no se asocia a ningún ajuar

en los dibujos de Siret (Fig. 1). En la descripción de los cuadernos de excavación se cita una vasija rota que aparece junto a dos molinos, un pedazo de cuchilla de pernera, restos de cebada y de esparto trabajado sobre la losa que cierra la cista (Fig. 2, 3), lo que nos hace pensar que esta forma 1 se trata de cerámica doméstica y no de uso funerario.

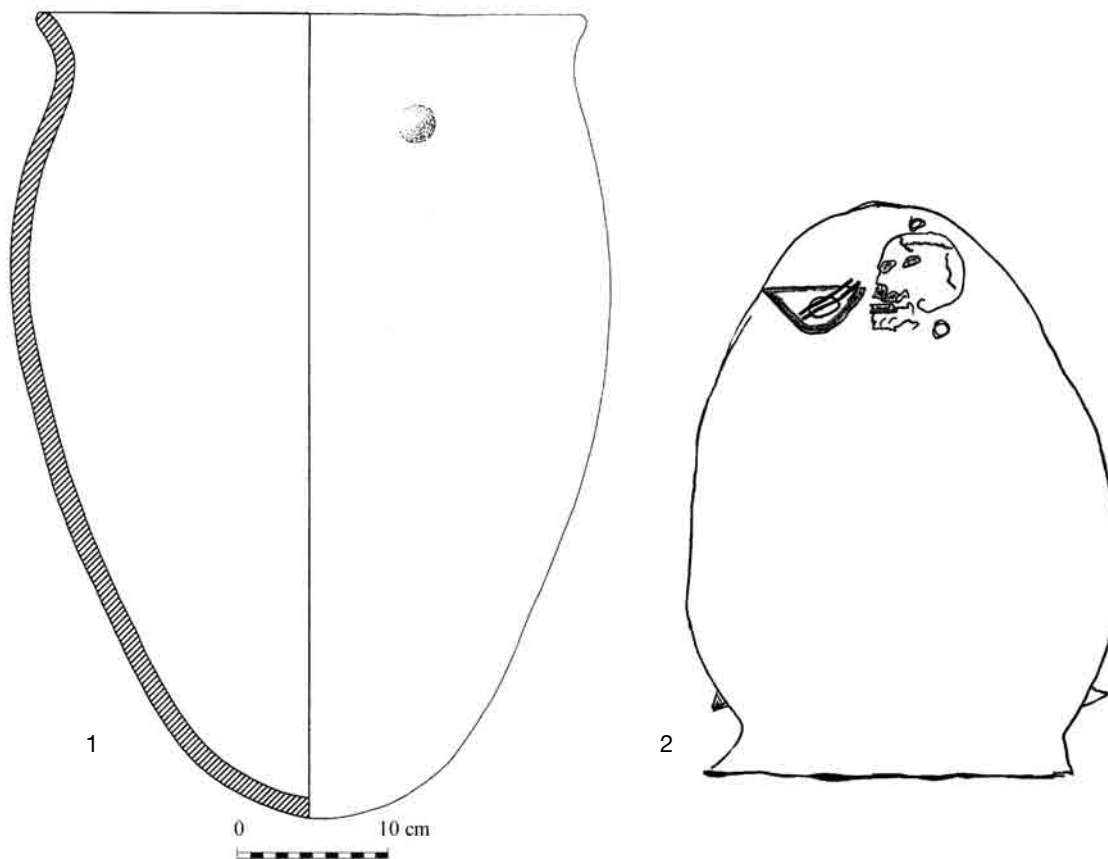
Los dibujos de Luís Siret y las descripciones de Pedro Flores ratifican en esta ocasión que el ajuar de la sepultura 217 presentado por Schubart y Ulreich es incorrecto. La citada documentación también ha permitido recuperar la información referente a la contextualización de piezas conservadas en el MAC y que a partir de ahora podremos incluir en el citado ajuar.

### Sepultura 221

Esta tumba es un enterramiento simple en urna. Kunter (1990:43) determinó que se trataba de un individuo de 4 años, del cual no pudo especificar el sexo. En términos osteológicos, el cuerpo humano no adquiere rasgos diferenciadores sexuales hasta pasada la adolescencia, de forma que solo es posible obtener información sexual a partir de análisis genéticos (Castro *et al.* 1993-94:88).

La urna que sirve de contenedor se conserva en el Museo de Barcelona (nº 25758) (Fig. 3, 1). Aunque no

**Figura 3.** El Oficio, sepultura 221: 1, Contenedor funerario (Schubart/Ulreich, 1991:101); 2, Croquis de la sepultura (dibujado por P. Flores, inédito), original en archivo MAN.



aparece en el registro de entrada del Museo del Palacio de Bellas Artes, se ha identificado por los dibujos de Siret (Fig. 1). Schubart y Ulreich (1991:101-221) coinciden ubicándola en Barcelona.

El ajuar de este niño o niña está compuesto por "una pulsera y los huesos de un brazo metidos en una taza y dos verguillas" (Fig. 3, 2) se conserva en el Museo de Madrid, según Schubart y Ulreich (1991:96). En relación al ajuar metálico publicado, coincide parcialmente con la descripción de Pedro Flores en la existencia de un brazalete; pero Schubart y Ulreich publican tres espirales, mientras que en los diarios de excavación tan solo se citan dos.

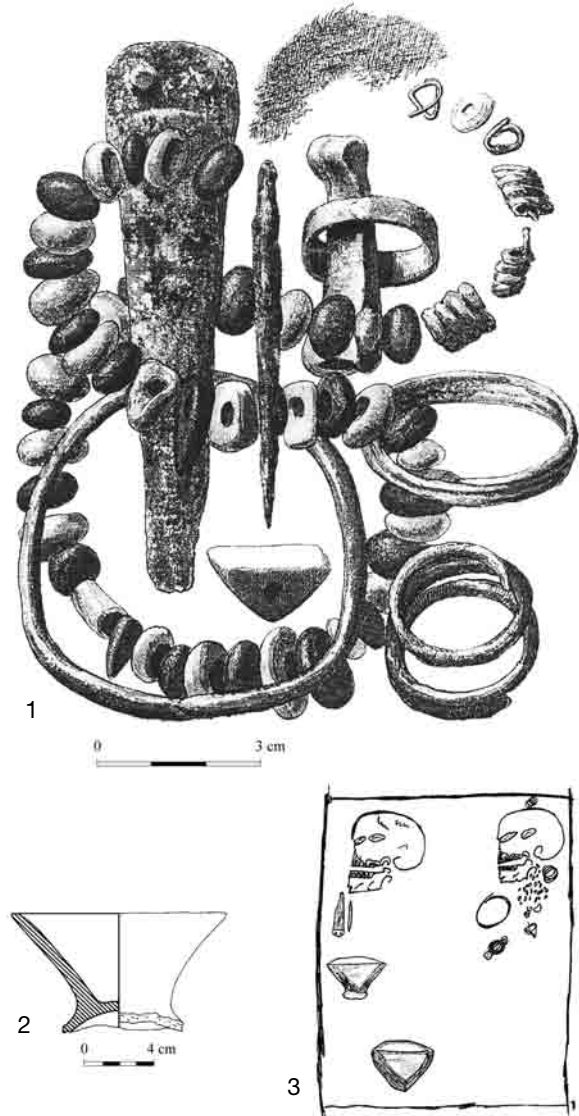
### Sepultura 225

En esta cista aparecieron dos cuerpos, se trata por tanto de un enterramiento doble. En los diarios de excavación se detalla el ajuar como "un puñal y un alfiler y una pulsera y dos berguillas con tela y unas cuentas de cobre, de plata, de hueso y de piedra y huesos de jabalí y plumas de puercoespín y caracola, y una sortija de plata con su dedo, una taza y un pie de copa" (Fig. 4, 3).

El puñal documentado por Schubart y Ulreich (1991:97a) no coincide con el dibujado por Siret (Fig. 4, 1). El primero correspondería al de la tumba 235 de este mismo yacimiento, catalogado en el Museo de Barcelona con el nº 25667. Mientras que el puñal que Siret incluye en el ajuar de la tumba 225 es el inventariado en el MAC con el nº 25696. Este puñal aparece en Schubart y Ulreich (1991:80,1) como procedente de El Argar y descontextualizado entre piezas de ajuar sin asociar con ningún nº de tumba. Una vez más los dibujos de Siret nos permiten contextualizar piezas, como este puñal perteneciente a El Oficio.

En el Museo de Barcelona, existe una serie de punzones que poseen etiquetas con la numeración correspondiente al registro de entrada y parece que pertenecientes a esta sepultura 225, pero se trata de nuevo de un error, puesto que en los diarios de excavación, Pedro Flores hace referencia tan solo a un punzón (nº 37954), como se puede ver también en el croquis de la sepultura (Fig. 4, 3). Por tanto, es muy posible que estas etiquetas pertenecieran a las espirales que forman parte del ajuar y que no se han podido localizar. En cambio, sí se conserva en el Museo de Barcelona el brazalete (nº 37918) y el anillo de plata (nº 37919) que completarían el ajuar metálico de esta tumba. En cuanto al collar que aparece en el dibujo de Siret (Fig. 4, 1), tan solo se conserva una cuenta de plata (nº 25662) el resto de cuentas de hueso, marfil, concha, hilo de cobre y piedra, un total de 56 no ha podido localizarse en el citado museo.

El ajuar cerámico se conserva parcialmente, a través de los dibujos de Siret (Fig. 1) y los diarios de excavación sabemos que estaba compuesto por una forma 8a y una forma 1. La primera (nº 25749) es la única que se conserva en el Museo de Barcelona (Fig. 4, 2), la segunda no ha podido localizarse.



**Figura 4.** El Oficio, sepultura 225: 1, Ajuar según L. Siret (inérito), original en archivo MAN; 2, Ajuar cerámico conservado (dibujado por Schubart/Ulreich, 1991:97); 3, Croquis de la sepultura (dibujado por P. Flores, inédito), original en archivo MAN.

El legado Siret confirma en este caso que el ajuar de la sepultura 225 presentado por Schubart y Ulreich no es el original. La citada documentación también ha permitido comprobar que algunos punzones conservados en el MAC estaban contextualizados erróneamente como pertenecientes a esta tumba. A partir de ahora podremos determinar cual es el ajuar original que Pedro Flores encontró en la cista 225 de El Oficio y que más tarde dibujó Luís Siret.

### Sepultura 235

El ajuar de esta tumba individual en cista aparece descrito en los cuadernos de excavación de la siguiente



**Figura 5.** El Oficio, sepultura 235: 1, Ajuar según L. Siret (inédito), original en archivo MAN; 2, Croquis de la sepultura (dibujado por P. Flores, inédito), original en archivo MAN.

manera "hallose un puñal y una pulsera y dos berguillas, y una copa con su pie" (Fig. 5, 2). La copa que formaba parte de este ajuar no se conserva hoy en el Museo de Barcelona, aunque si aparece en el registro

de entrada y en los dibujos de Siret de los materiales que dona al Museo Martorell (Fig. 1). Schubart y Ulreich, cuando publican su trabajo en el año 1991, tampoco la encontraron.

En el ajuar que los investigadores publican para esta sepultura existe un error de contextualización. El puñal que consideran perteneciente a esta tumba y ubican en el Museo de Madrid no corresponde a esta tumba. Pues en el registro de entrada del Museo de Barcelona aparece "cuchillo sep<sup>a</sup> 235 (cobre) roto", aunque fragmentado, se ha podido identificar con el que se conserva en Barcelona (nº 25667) ya que coincide con el dibujo de Siret en forma y dimensiones (Fig. 5, 1). El verdadero puñal de la tumba 235 aparece en la publicación de Schubart y Ulreich (1991) pero como parte del ajuar de la 225.

Se encuentra también en el Museo de Barcelona una de las espirales del ajuar, la nº 37938, que coincide con la dibujada por Schubart y Ulreich (1991:97b).

En esta ocasión el dibujo de Siret que recoge el ajuar de la sepultura 235 ha permitido solucionar un equívoco que el tiempo y la mala conservación de las etiquetas identificativas había provocado. De no ser por la existencia de estos dibujos del ajuar original no se hubiera podido solventar este error

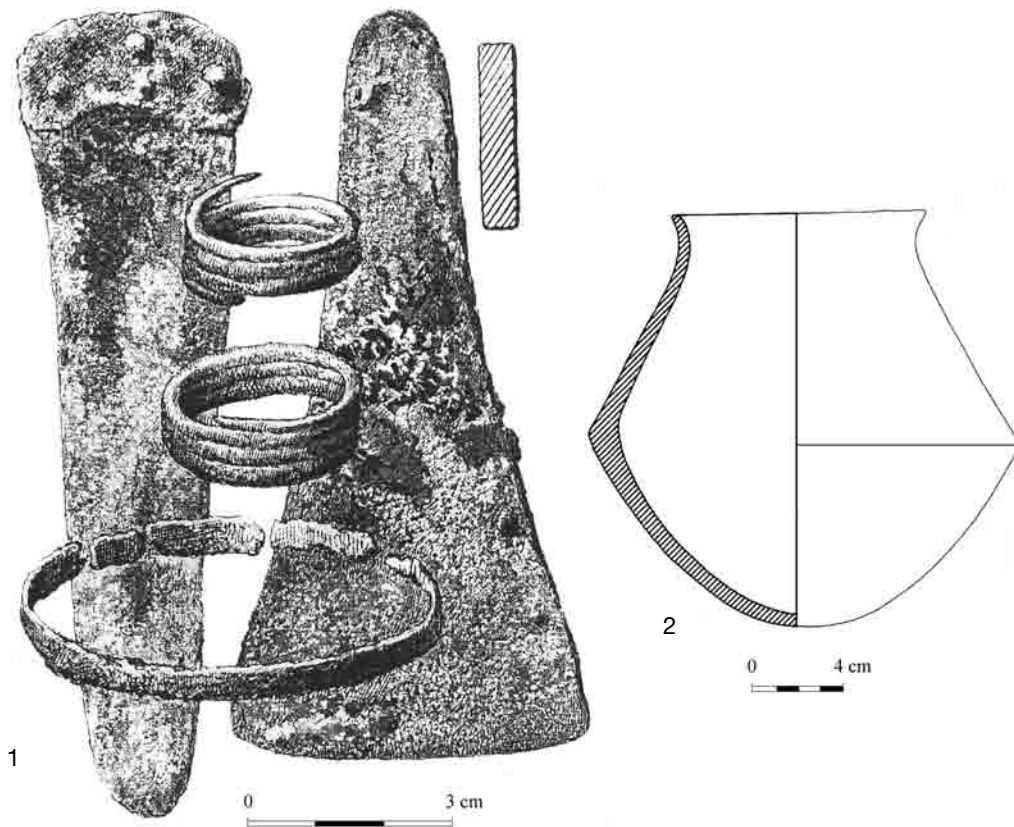
**Sepultura 238**

Esta sepultura contiene a un individuo entre 40 y 60 años de edad (Kunter 1990:43), del cual no se pudo establecer el sexo a partir de criterios antropológicos. Probablemente se tratase de un hombre, si correlacionamos la presencia de un hacha con el sexo masculino, pues al parecer ninguna mujer portaba este ítem como parte de su ajuar funerario y tales ítems se asocian siempre a varones cuando aparecen en tumbas individuales (Castro et alii 1993-1994:94-96).

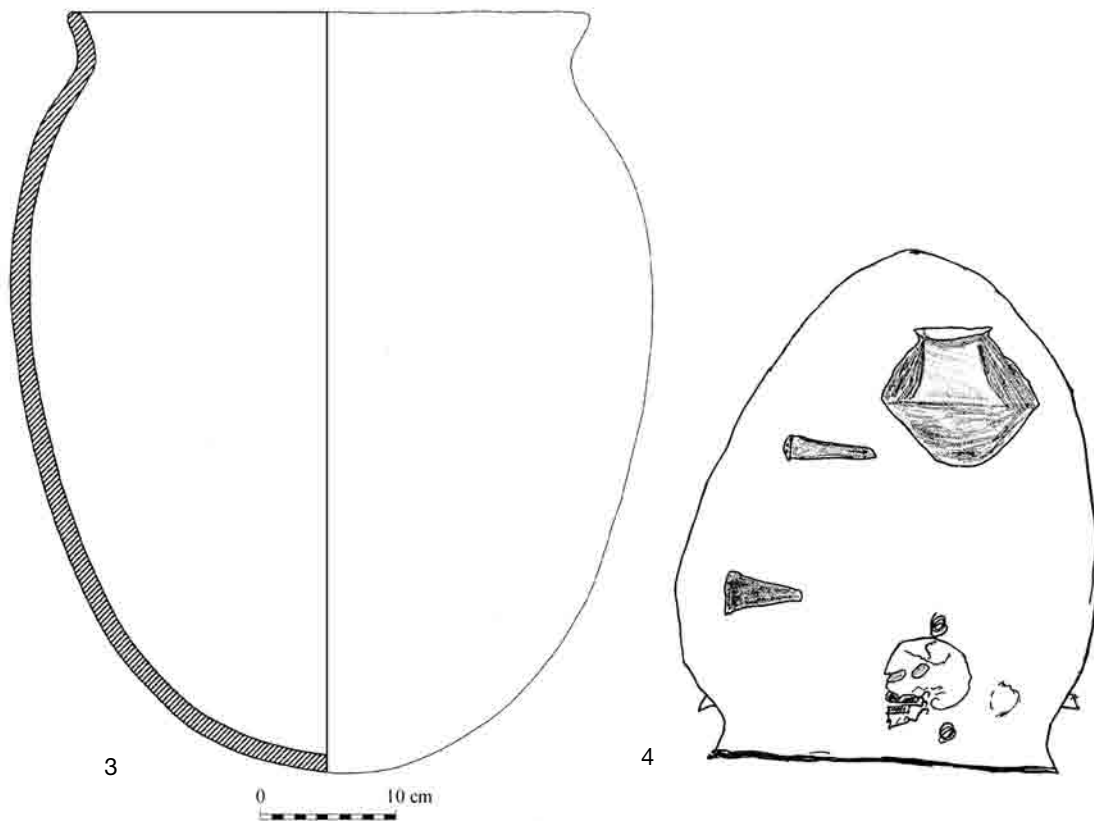
El ajuar de esta sepultura "un hacha y un puñal y dos berguillas y unos pedazos de pulsera y tela y un puchero" se conserva también en el citado museo (Fig. 6). El hacha (nº 25673), el puñal (nº 25668) y la vasija carenada (nº 25659) que aparecen en los dibujos de Siret coinciden con los publicados por Schubart y Ulreich (1991:97).

La espiral publicada por estos últimos no pertenece a este ajuar, pues no coincide con los dibujos de Luís Siret. Las dos espirales y el brazaete no se han podido localizar en el Museo de Barcelona, aunque por el registro de entrada sabemos que estuvieron allí (Fig. 6, 1).

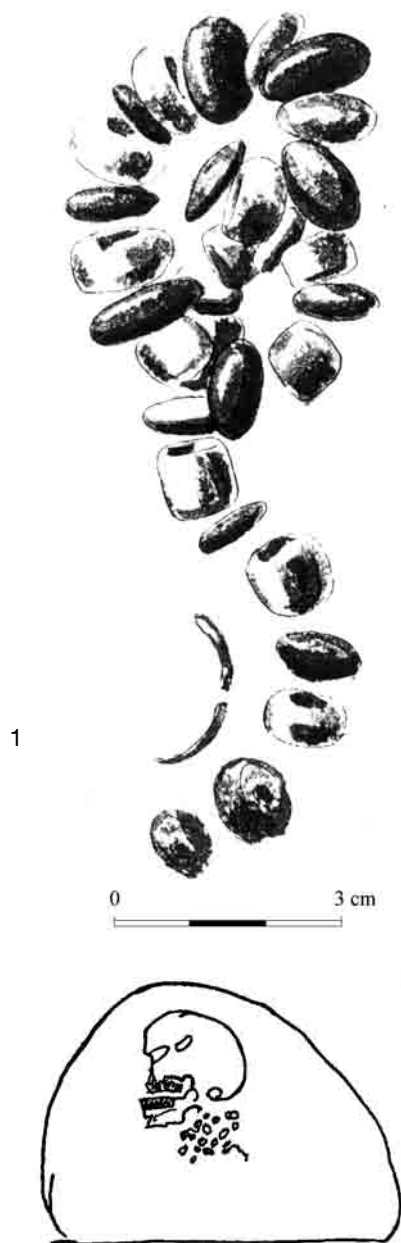
La urna que sirvió de contenedor funerario, se ha podido contextualizar, de nuevo gracias a los dibujos de Siret (Fig. 1). Schubart y Ulreich (1991:144,1) la dibujan como descontextualizada y perteneciente a El Argar. Ahora sabemos que procede de El Oficio, que sirvió de urna para el difunto de la sepultura 238 y que se conserva en el Museo de Barcelona (nº 25756) (Fig. 6, 3).



238



**Figura 6.** El Oficio, sepultura 238: 1, Ajuar según L. Siret (inédito), original en archivo MAN; 2, Ajuar cerámico (Schubart/Ulreich, 1991:97); 3, Contenedor funerario (Schubart/Ulreich, 1991:144); 4, Croquis de la sepultura (dibujado por P. Flores, inédito), original en archivo MAN.



**Figura 7.** El Oficio, sepultura 240: 1, Ajuar según L. Siret (inédito), original en archivo MAN; 2, Croquis de la sepultura (dibujado por P. Flores, inédito), original en archivo MAN.

### Sepultura 240

Se trata de una tumba individual en urna en la que el difunto no tiene más ajuar que un fragmento de sortija y unas cuentas de collar de piedra y de hueso (Fig. 7). Este ajuar se conserva en el Museo de Barcelona (nº 25663). Schubart y Ulreich (1991:97, 240g) lo dibujan tal y como se conserva hoy. A las cuentas de la tumba 240 se le unen, suponemos que para evitar su pérdida, unas cuentas de hueso alargadas que corresponderían a la tumba 977 de El Argar a modo de pulsera, por ello no corresponde con los dibujos de Siret. Sería interesante volver a

reconstruir estos adornos tal y como sabemos que aparecieron, partiendo de los dibujos de Luís Siret.

Estos dibujos podrían solucionar en este caso la pérdida de información que supone el paso del tiempo, sobre un material que no se ha conservado como originariamente se depositase en el museo, donde todavía hoy se conserva.

## EL ARGAR

### Sepultura 756

Esta tumba simple en urna contenía un individuo acompañado únicamente por una vasija carenada (nº 25677) y unas espirales de bronce (Fig. 8). El ajuar publicado por Schubart y Ulreich (1991:50) coincide con el que aparece en la obra premiada de los hermanos Siret (1890). El ajuar cerámico se conserva en el Museo de Barcelona, pero las espirales se conservan en el Museo de Madrid.

Del sujeto enterrado en esta tumba sabemos que tenía 4 años (Kunter 1990:29), pero desconocemos el sexo del mismo pues no se pudo determinar a partir de criterios antropológicos.

### Sepultura 977

Los cuerpos de un hombre de más de 20 años y una mujer entre 20 y 40 años de edad (Kunter 1990:35) aparecen depositados en esta urna. Se ha podido diferenciar entre el ajuar masculino y el femenino a partir del croquis de la tumba dibujado por Pedro Flores (Fig. 9, 4), el primero compuesto por un hacha y un puñal (nº 25688), el segundo por una forma 8a (nº 25676) (Fig. 9, 3) y espirales de bronce (nº 37924, 37926, 37927 y 37937). La forma 5 (nº 25675) suele acompañar a individuos de ambos sexos por lo que no se ha podido asociar a uno de los dos cuerpos (Fig. 9, 2).

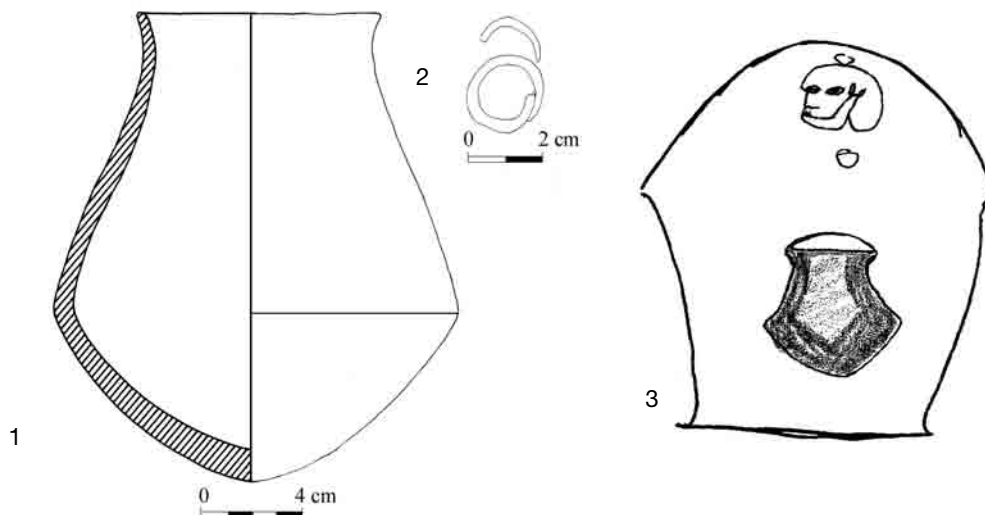
Con la ayuda de los dibujos de Siret (Fig. 9, 1), se ha podido identificar el hacha (nº 25698) de esta tumba con la dibujada por Schubart y Ulreich (1991:147,2), que ellos registraron descontextualizada.

Schubart y Ulreich (1991:60f) dibujan un collar de cuentas de hueso, que sitúan en Madrid y que no corresponde al dibujado por Siret. El verdadero collar de este ajuar se podría reconstruir a partir de las cuentas que existen en Barcelona con el nº 25711 y las que sobran del collar de la tumba 240 de El Oficio (nº 25663), que citábamos anteriormente.

La documentación del Legado Siret vuelve a servir para contextualizar material y para reconstruir el ajuar perteneciente a esta tumba 977 de El Argar y que aparecía confundido en el trabajo de Schubart y Ulreich (1991:60)

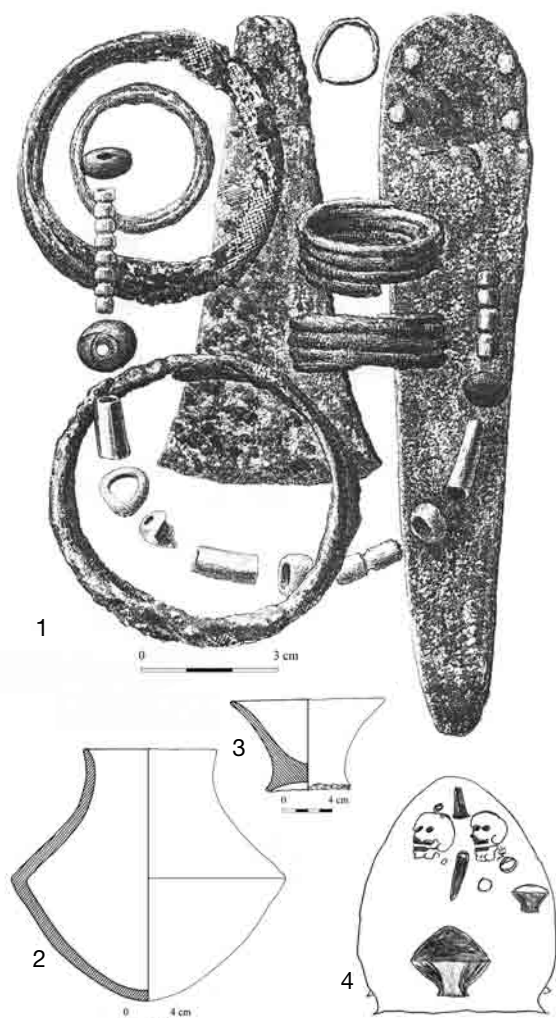
### Sepultura 980

Se trata de una tumba individual en urna. Se desconoce la edad y el sexo del individuo enterrado, pues no aparece en los trabajos de Kunter (1990).



**Figura 8.** El Argar, sepultura 756: 1, Ajuar cerámico (Schubart/Ulreich 1991:50); 2, Ajuar metálico (Schubart/Ulreich 1991:50); 3, Croquis de la sepultura (dibujado por P. Flores, inédito), original en archivo MAN.

240



**Figura 9.** El Argar, sepultura 977: 1, Ajuar según L. Siret (inédito), original en archivo MAN; 2 y 3, Ajuar cerámico (Schubart/Ulreich 1991:60); 4, Croquis de la sepultura (dibujado por P. Flores, inédito), original en archivo MAN.

Posee únicamente un ítem cerámico como ajuar (Fig. 10, 1). Según el registro de entrada del museo esta vasija cerámica debería encontrarse en el Museo de Barcelona, pero no se ha podido localizar. Conocemos su aspecto, gracias a los dibujos que Luís Siret hace con el resto de cerámicas que entrega como donativo al Museo Martorell (Fig. 1). Esta vasija parece corresponder con la dibujada en Schubart y Ulreich (1991:60b). Los investigadores incluyen dos vasijas cerámicas en el ajuar de esta tumba. La descripción de la tumba de Pedro Flores muestra también la presencia de dos piezas cerámicas “hallose un puchero y un muerto en una tinaja de once tetas, tapada con una losa alcucera fuerte, y una media taza al lado, y una piedra de escoplo, y dos piedras de martillo al lado de la tapadera”. En cambio, el croquis de Pedro Flores únicamente dibuja una forma cerámica dentro de la urna que sirve de sepultura, el fragmento de la segunda aparece fuera de ésta y cerca de la base de la urna funeraria (Fig. 10, 2). También, en el croquis de la tumba, se pueden ver junto a la boca de la urna funeraria “la piedra de escoplo y las piedras de martillo”. Hemos considerado un único ítem cerámico como ajuar, pues pensamos que la presencia de material cerámico o pétreo, en este caso, aparecido fuera del contenedor funerario puede responder a otras razones, como señalización de la tumba... y no necesariamente acompaña al individuo como ajuar.

**FUENTE ALAMO**

Schubart y Ulreich (1991:45) afirmaban que el listado del registro de entradas del Museo de Barcelona poseía errores al numerar dos tumbas la 49 y la 57 y que los hallazgos de citadas tumbas habían de considerarse erróneos. Es cierto que existió un error en el registro,

pero este no fue más que la confusión de escribir 57 cuando se hacía referencia a la sepultura 51.

Los hermanos Siret en su publicación de 1887, incluyen la descripción únicamente de 48 sepulturas. Pero entre los documentos del legado Siret encontramos un croquis de Fuente Álamo en el que se situaron espacialmente hasta la tumba 48 y en el margen del dibujo, aparecen los números 49, 50 y 51 sin determinar la ubicación exacta de estas tumbas. Este hecho podría explicarse de dos modos: o bien las excavaciones continuaron después de la publicación o quizá consideraron que el ajuar de estas tumbas inéditas no era lo suficientemente importante para su publicación.

El desconocimiento de la existencia de estas tumbas llevó a Schubart a cometer una duplicidad en la numeración de las sepulturas en el año 1977. Él comienza a numerar las tumbas de su excavación de Fuente Álamo a partir de la nº 49, sin tener en cuenta que Siret ya había numerado hasta la 51. Por tanto en el momento en el que aparece el croquis citado, junto con los dibujos de Siret con la composición de los ajuares, existen en Fuente Álamo dos sepulturas 49, dos 50 y dos 51. Para evitar errores Schubart (2004:65) propone nombrarlas unidas al año de la campaña de excavación en la que fueron descubiertas, siendo de este modo tumba 1890/49, 1890/50 y 1890/51, las excavadas por Siret.

#### Sepultura Siret 49

El ajuar consta de un puñal con tres remaches y una espiral (Fig. 11, 1). Los dibujos de Siret nos permitieron contextualizar el puñal (nº 25671) que se conserva hoy

en el Museo de Barcelona. Schubart y Ulreich (1991) no dibujan este puñal, ni incluyen la descripción de esta tumba junto al resto de Fuente Álamo en su publicación. La espiral de plata que completaría el ajuar metálico de la tumba 49 no se ha podido localizar.

Se conserva en el Museo de Barcelona una espiral de plata de la cual Schubart y Ulreich (1991:118,4) señalan que se encuentra erróneamente adscrita a esta tumba. Esta espiral efectivamente no pertenece a este ajuar, pues no se asemeja a la que dibuja Siret, más bien podría tratarse de una de las cuentas de plata que nombra Pedro Flores en sus diarios para la tumba 225 de El Oficio y parece coincidir con una de las dibujadas por Siret en el ajuar de esta misma tumba.

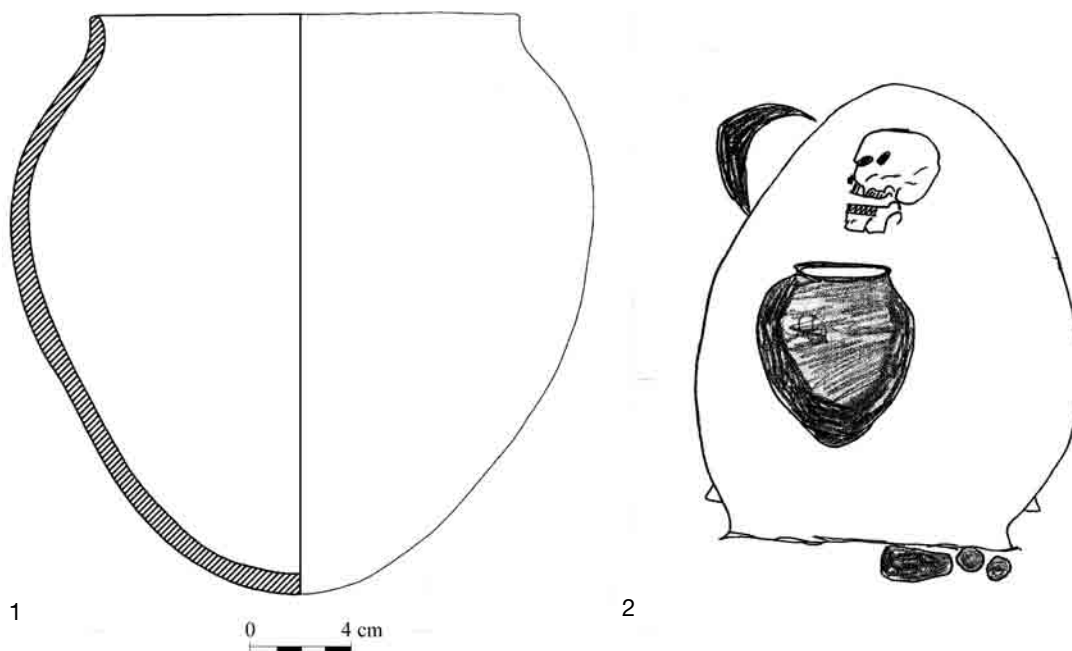
#### Sepultura Siret 51

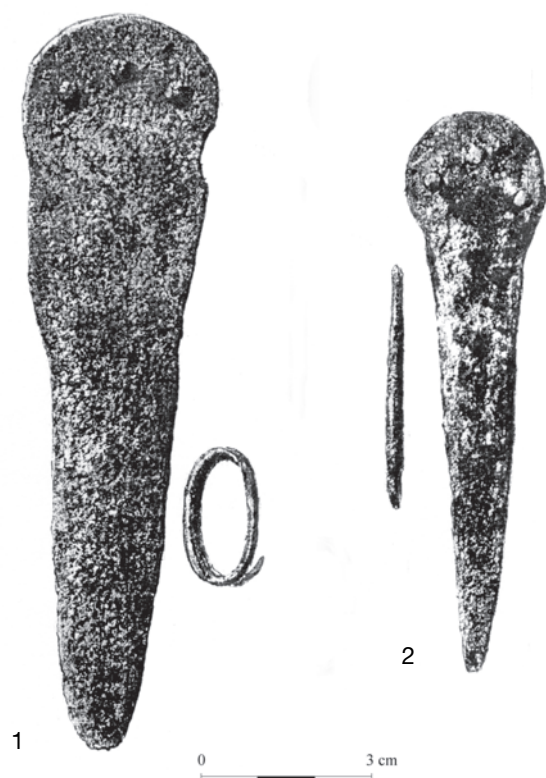
El ajuar de esta sepultura, un puñal y un punzón, se asocia normalmente a un enterramiento femenino (Fig. 11, 2). El puñal (nº 25672) que Schubart y Ulreich (1991:96c) incluyen erróneamente en la tumba 217 de El Oficio, hoy sabemos por los dibujos de Siret que pertenece a esta tumba de Fuente Álamo. El punzón que completaría este ajuar no se ha podido localizar.

#### ALGUNAS CONSIDERACIONES FINALES

Antes de concluir el trabajo, recordaremos la enorme importancia que para nuestro análisis ha tenido la revisión de documentación inédita procedente de excavaciones antiguas. Entre esta documentación contamos con los

**Figura 10.** El Argar, sepultura 980: 1, Ajuar cerámico (Schubart/Ulreich 1991:60); 2, Croquis de la sepultura (dibujado por P. Flores, inédito), original en archivo MAN.





**Figura 11.** Fuente Álamo: 1, Ajuar de la sepultura 49 según L. Siret (inédito), original en archivo MAN; 2, Ajuar de la sepultura 51 según L. Siret (inédito), original en archivo MAN.

242

diarios de excavación de Pedro Flores, que incluyen descripciones y croquis de cada una de las sepulturas excavadas por él; los dibujos de Luís Siret de los materiales donados tras el concurso Martorell. Completan el Legado Siret, una serie de cartas personales de los hermanos Siret, que conjuntamente con las noticias de diarios barceloneses de finales del s. XIX han servido de fuente histórica para la reproducción de los hechos que explican la obtención del Premio Martorell y la entrega de una colección de materiales argáricos, por parte de los hermanos Siret al Museo Martorell en agradecimiento del mismo. Hemos contado también con el inventario de los objetos donados por los hermanos Siret al Museo Martorell. Este listado se elabora en el momento del traslado de los materiales arqueológicos del Museo Martorell al Palacio de Bellas Artes. La mala conservación de las etiquetas identificativas de las piezas y la ausencia de un registro completo ha ocasionado con el paso del tiempo la pérdida de una información tan importante como es la procedencia y contextualización de las piezas. Todo ello ha provocado en último término la incorrecta presentación de los ajuares de siete tumbas argáricas y la ausencia de otros dos ajuares en el cor-

pus de Schubart y Ulreich. Únicamente gracias a los dibujos efectuados por Luís Siret se han podido contextualizar piezas, subsanar equívocos y reagrupar objetos de los ajuares originales de los cuales se conservan materiales en el Museu d'Arqueologia de Catalunya.

## BIBLIOGRAFÍA

- 1887, *Diario de Barcelona de avisos y noticias* num.117, miércoles 27 de abril de 1887, edición de la mañana, 4949 - 4950.
- 1902, *Boletín de la Real Academia de Ciencias y Artes de Barcelona*, tercera época, Vol. I, nº 2, Barcelona, 81-85.
- 1949, *Premios Martorell y Massana. Bases, noticia de los Concursos*, Ayuntamiento de Barcelona, Instituto de Historia de la Ciudad. Archivo histórico de la Ciudad - Casa del Arcediano, Barcelona, 1949, 11-13.
- BOFILL Y POCH, A. 1905, *Francisco Martorell y Peña. Apuntes biográficos, leídos en la inauguración de la Galería de Bienhechores de la Enseñanza*, Barcelona, 1905.
- CASTRO MARTÍNEZ, P. V., CHAPMAN, R. W., GILI, S., LULL, V., MICÓ, R., RIHUETE, C., RISCH, R., SANAHUJA YLL, M<sup>a</sup> E. 1996, Tiempos sociales de los contextos funerarios argáricos, *Anales de Prehistoria de la Universidad de Murcia*, 9-10, pp. 77-105.
- KUNTER, M. 1990, *Menschliche Skelettreste aus Siedlungen der El Argar-Kultur*, Madrider Beiträge 18, Verlag Philipp von Zabern, Mainz am Rhein, Deutsches Archäologisches Institut, Madrid.
- LULL, V., ESTÉVEZ, J. 1986, Propuesta metodológica para el estudio de las necrópolis argáricas, en *Homenaje a Luís Siret (1934-1984)*, Consejería de Cultura de la Junta de Andalucía, 441-452.
- MARTIN NIETO, P. 1999, El legado de Luís Siret en España: Los fondos del Museo Arqueológico Nacional, *Axarquía* 4, 40-50.
- MARTIN NIETO, P. 2001, Documentación de la Colección Siret conservada en el Museo Arqueológico Nacional, *Boletín del Museo Arqueológico Nacional* 19, 227-255.
- SIRET, L., E. 1890, *Las primeras edades del metal en el SE de España*, 2 vols, Barcelona.
- SCHUBART, H., ULREICH, H. 1991, *Die Funde der Südostspanischen Bronzezeit aus der Sammlung Siret*. Madrider Beiträge 17. Mit Beiträgen von H. Ulreich, M. Hopf, H.J. Hundt. Verlag Philipp von Zabern. Mainz am Rhein, Deutsches Archäologisches Institut, Madrid.
- SCHUBART, H., PINGEL, V., KUNTER, M., LIESAU von LETTOW-VOR-BECK, C., POZO, M., JUAN i TRESSERAS, J., HÄGG, I. 2004, Studien zum Grab 111 der Nekropole von Fuente Álamo (Almería). Madrider Mitteilungen 45, Deutsches Archäologisches Institut, Madrid, 57-146.