

EL NEOLÍTIC A LA Cerdanya I ALTA VALL DEL SEGRE (✱)

(*) El tema d'aquesta comunicació forma part d'un estudi més extens i aprofundit que estem a punt de finalitzar sobre la Prehistòria de la Cerdanya i l'Alta Vall del Segre. En ell podrà trobar-se la relació completa de jaciments i materials coneguts amb una bibliografia exhaustiva i un anàlisi detallat:

J. ROVIRA PORT: «Habitat y poblamiento prehistóricos en el Alto Valle del Segre y Cerdanya». En preparació.

Jordi ROVIRA i PORT

La Cerdanya i les seves comarques veïnes, privilegiadament situades en la carena pirinenca han rebut des de fa temps l'atenció de nombrosos especialistes en diverses matèries (1). Entre aquestes, l'investigació arqueològica va poder constatar molt aviat la importància i l'interès de les dades prehistòriques que els seus jaciments albergaven, i especialment l'existència de materials relacionables amb les etapes primeres de la sedentarització humana. Així, després d'algunes notícies aïllades i de l'activitat de grups d'aficionats locals (2), l'any 1922 veu aparèixer a la Cerdanya una tasca arqueològica sistemàtica per part de l'Institut d'Estudis Catalans: Josep Colomines realitza durant els mesos de juliol i agost una campanya d'excavacions a la cova de la Fou de Bor i una altra a les coves d'Olopte l'any següent (3). Els resultats d'aquestes, publicats parcialment i somera a l'Anuari, portant-veu de dit Institut, evidencien una veritable riquesa i varietat de materials que van cronològicament des del Neolític fins a la Romanització (4). Ara bé, la sistematització de les peces exhumades principalment a la Fou, va ésser feta segons criteris purament tipològics i genèrics sense cap mena de recurrència a nivells estratigràfics que segons sembla eren inexistents (5). Aleshores, aquesta classificació fou basada en els coneixements que sobre evolució ceràmica es posseïen —evidentment molt més escassos que en la actualitat— donant quatre grups cronològics: neolític, hallstàtic, ibèric i romà, que avui sabem incomplets. La errada que va representar la

(1) Sobre tot des de finals del segle passat s'han succeït les exploracions per part d'excursionistes, aficionats i científics de tota mena. Un interès especial pel nostre camp d'acció han tingut les recerques espeleològiques, fruit de les quals ha sigut un millor coneixement de les nombroses cavitats que s'obren al llarg d'aquesta zona.

(2) Una idea aproximada d'aquesta tasca pot donar-la: JAUME MARTI SANJAUME, *Dietari de Puigcerdà amb sa vegueria de Cerdanya i sotsvegueria de Vall de Ribes*. Vol. I. Cerimonial, Prehistòria-1290. Ripoll, 1926.

PIERRE VIDAL, *Le Roussillon Préhistorique* (extrait de Ruscino), 1921, Perpignan, 1922).

(3) Vegi's: Memòria de la Secció Històric-Arqueològica de l'Institut d'Estudis Catalans donant compte dels treballs fets durant l'any 1923-24, a *Anuari de l'Institut d'Estudis Catalans*, VII, Barcelona, 1921-1926, pàgs. XX-XXVII.

(4) JOSEP COLOMINAS, *La Fou de Bor (Cerdanya)*, a *Anuari de l'Institut d'Estudis Catalans*, VIII, Barcelona, 1927-1931, pàgs. 14-19.

Aquí es fa referència solsament a l'excavació i els materials de la Fou de Bor, doncs les exploracions a les coves d'Olopte no han sigut mai publicades.

(5) És realment estrany el fet de que a la sala principal d'entrada de la Fou no hi hagués una seqüència estratigràfica per mínima que fos, en més de dos metres de potència de sediments, i davant d'una varietat tan gran de materials. En aquest sentit es difícil pensar en un enrenou per l'utilització de la sala com a cripta sepulcral doncs les nombroses inhumacions constatades han tingut lloc quasi sempre a les galeries i sales interiors.

consideració Neolítica de la terrissa de cordons impressos, portà com a conseqüència el no individualitzar convenientment etapes tan importants com l'Eneolític i el Bronze, presents a ambdues coves. Malgrat tot, la valoració global dels materials de la Fou no va ésser plenament errònia i en línees generals sembla indicar els extrems cronològics de l'ocupació humana de la cavitat.

Per altra banda, aquesta és, sens dubte, la cova més interessant de la Cerdanya des de molts punts de vista (6). El seu tres quilòmetres de sales, passos i galeries, la converteixen en la cavitat més llarga i una de les més espectaculars de Catalunya i en quasi tot el seu recorregut sovintegen les restes arqueològiques, tant d'habitació com d'enterrament. La importància de la deu que brolla constantment per una de les seves sortides a l'exterior, va cridar ràpidament l'atenció de geòlegs i espeleòlegs que l'hi dedicaren nombroses exploracions (7). Després de l'excavació de Josep Colomines l'any 1922, gran part del seu jaciment ha sigut saquejat i expropiat per gents incontrolades, perdent-se la major part del material (8).

Pel que fa a les coves d'Olopte (9), situades dins de la Valltoba i damunt del curs del riu Duran, emissari del Segre, és avui pràcticament impossible saber quines van ésser les excavades. En aquesta zona s'obren una gran quantitat de cavitats, la major part d'elles amb material arqueològic i carents dels indicis d'una excavació sistemàtica. Si veritablement es va fer —i no van ésser uns petits tantejos de comprobació— els senyals de la mateixa han anat desapareixent i els resultats no han sigut mai publicats. Sembla però, que les coves afectades per les exploracions devien haver sigut les nomenades «A» i «B», en el marge

dret del riu i a la vessant sud-est del Mont Cortàs, de majors dimensions i d'on procedeix quasi tot el material conegut.

Junt amb aquestes dues coves, la presència de Neolític a la Cerdanya és constatable actualment en dos jaciments més: la cova de Lambret o Lambert (10) i la cova d'Annes (11). La primera, pràcticament desconeguda des del punt de vista arqueològic, està formada per unes poques i curtes galeries no gaire lluny del complexe kàrstic de la Fou de Bor. No ha sigut mai excavada i els coneixements que posseïm sobre el contingut dels seus sediments són molt precaris donat que els materials neolítics provenen de recollides superficials o a escassa fondària i per tant sense cap relació amb d'altres possibles nivells. La segona, a 1.300 m. d'alçada i situada prop de la Casa d'Annes, sobre el torrent del mateix nom entre Bellver i Prullans, pot ésser considerada com la cavitat més interessant de la Cerdanya després de la de Fou. Les seves enormes sales i la gran longitud de llur recorregut propicien indubtablement l'existència d'una antiga i constant utilització. Descoberta fa relativament pocs anys ha sigut explorada repetides vegades i objecte d'una excavació per part d'un grup d'aficionats que hi efectuaren sense cap mena de cura una cata de dos metres de gruix. Concretament d'aquest sondeix procedeixen els materials estudiats.

EL MATERIAL NEOLÍTIC CERDÀ:

Les restes Neolítiques exhumades en aquestes cavitats poden dividir-se en dos apartats: material no ceràmic i ceràmic. El primer, aparegut a les coves de la Fou, Olopte y Annes consisteix essencialment en una sèrie de punxons doblement apuntats de llicorella o esquist. Aquestes peces, ja estudiades des d'una òptica tipològica i cronològica (12), presenten una acurada factura, uns vèrtexs en general sumament aguts i unes superfícies superlativament polimentades. El color oscilla entre el negre i el gris, i el seu tacte es suau i uniforme. Dins del comú denominador que representa el doble apuntament, llur secció pot variar, predominan la triangular i apareixen també la quadrada-rectangular i la ovalada o elipsoidal. Quant a llargada, queda falsejada per l'estat incomplet de la majoria de les peces, estan 100,2 mm. el màxim trobat per

(6) S'ha de consultar al respecte:

MARIA CANALS, CARLES RIBERA i RAMON VIÑAS: La Fou de Bor i cavitats de l'alta vall del Segre, C.E.C. Barcelona, 1970, pàgs. 9-53.

(7) Hi ha sobre el particular abundosíssima bibliografia repartida majoritàriament entre revistes científiques i butlletins de centres excursionistes. Un petit, però utilíssim resum a:

MARIA CANALS, CARLES RIBERA i RAMON VIÑAS: La Fou de Bor..., op. cit.

(8) L'expoli del jaciment ha sigut continu des de que es va conèixer l'existència de restes arqueològiques en l'interior de la cavitat. Per altra banda, la major part del material procedent de l'excavació de Josep Colomines s'ha perdut: tan és així que la quasi totalitat de lo tret, que va ésser portat al Museu Arqueològic de Barcelona, avui és intromvable —excepte una petita part exposada— i un altre lot important, dipositat a l'Universitat de la mateixa ciutat va desaparèixer cap els anys cinquanta.

(9) Entre altres, veura principalment:

MARIA CANALS, CARLES RIBERA i RAMON VIÑAS: La Fou de Bor..., op. cit., pàgs. 57-68.

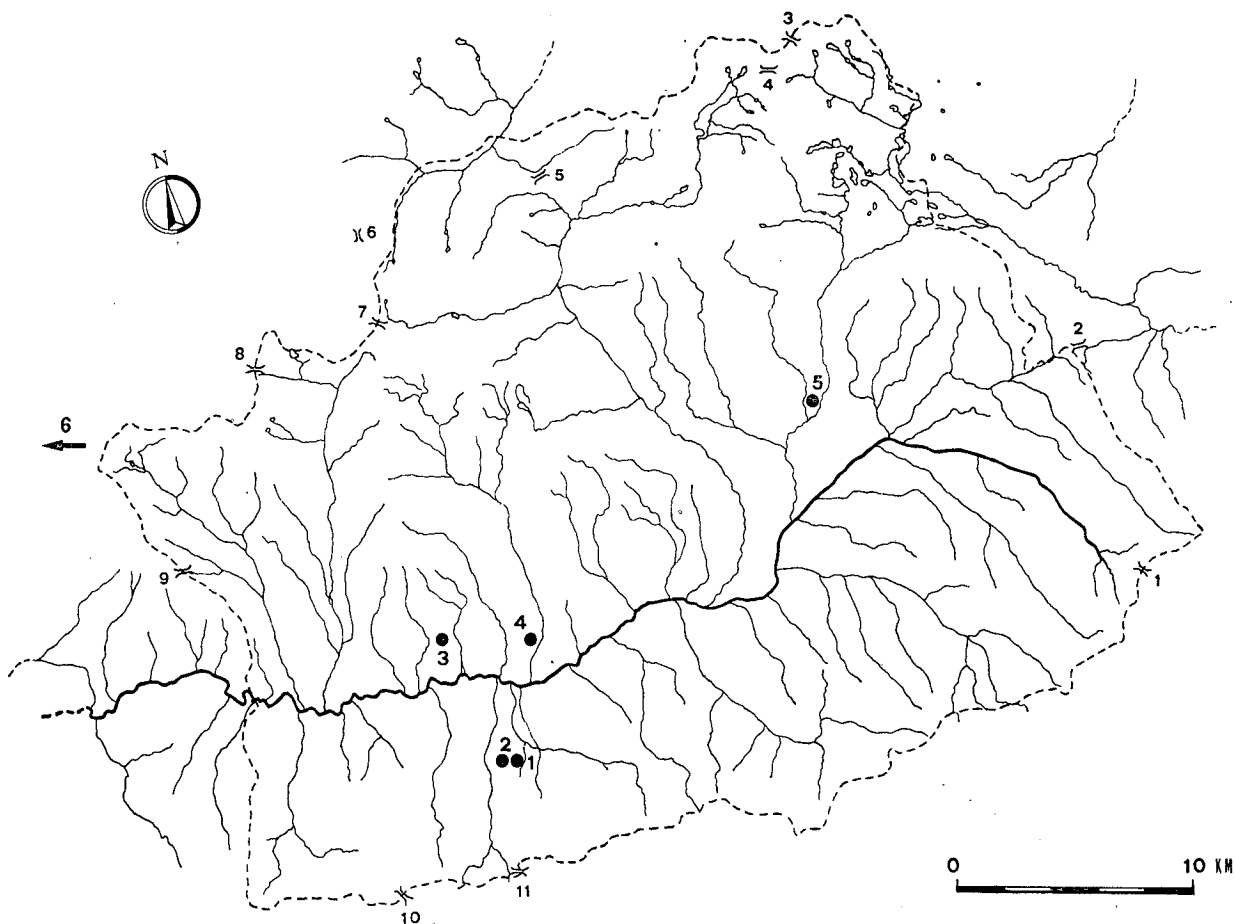
P. BOSCH GIMPERA: L'Estat actual de la sistematització del Neolític i de l'Eneolític a Catalunya, a **Anuari de l'Institut d'Estudis Catalans** VI, Barcelona, 1915-20, pàgs. 510-513.

(10) Cavitat pràcticament desconeguda i citada ocasionalment en diferents butlletins excursionistes. Els escassos materials que coneixem estan dipositats en el Museu Arqueològic de Barcelona.

(11) Un bon estat de la qüestió a:

MARIA CANALS, CARLES RIBERA i RAMON VIÑAS: La Fou de Bor..., op. cit., pàgs. 81-83.

(12) JORGE ROVIRA PORT: Los punzones de pizarra de la Cultura Pirenaica, a **Miscelànea Conmemorativa del XXV Aniversario de los Cursos Internacionales de Prehistoria y Arqueología en Ampurias**. Instituto de Prehistoria y Arqueología, Barcelona, 1974, t. II, pàgines 321-328.



Mapa de la comarca Cerdana amb la xarxa fluvial i els principals passos naturals:

- | | |
|-----------------------------|-------------------------------|
| 1. Collada de Finestrelles. | 7. Portella Blanca d'Andorra. |
| 2. Coll de la Perxa. | 8. Coll de Vallcivera. |
| 3. Coll de la Grava. | 9. Coll de Queralt. |
| 4. Portella de la Grava. | 10. Coll de Tancalaporta. |
| 5. Coll de Puimorén. | 11. Coll del Pendís. |
| 6. Port d'Envalira. | |

La relació i distribució dels jaciments amb material Neolític es la següent:

- | | |
|---------------|--|
| 1. Fou (Bor). | 4. Olopte. |
| 2. Lambret. | 5. Les Tarteres (Vianova de les Escaldes). |
| 3. Annes. | 6. Balma Margineda (Andorra). |

l'exemplar d'Olopte i 30,5 el mínim per a un dels punxons de la Fou. Fins ara a la zona Cerdana, coneixem 9 punxons procedents d'aquesta cova i un de cada una de les altres: Olopte i Annes.

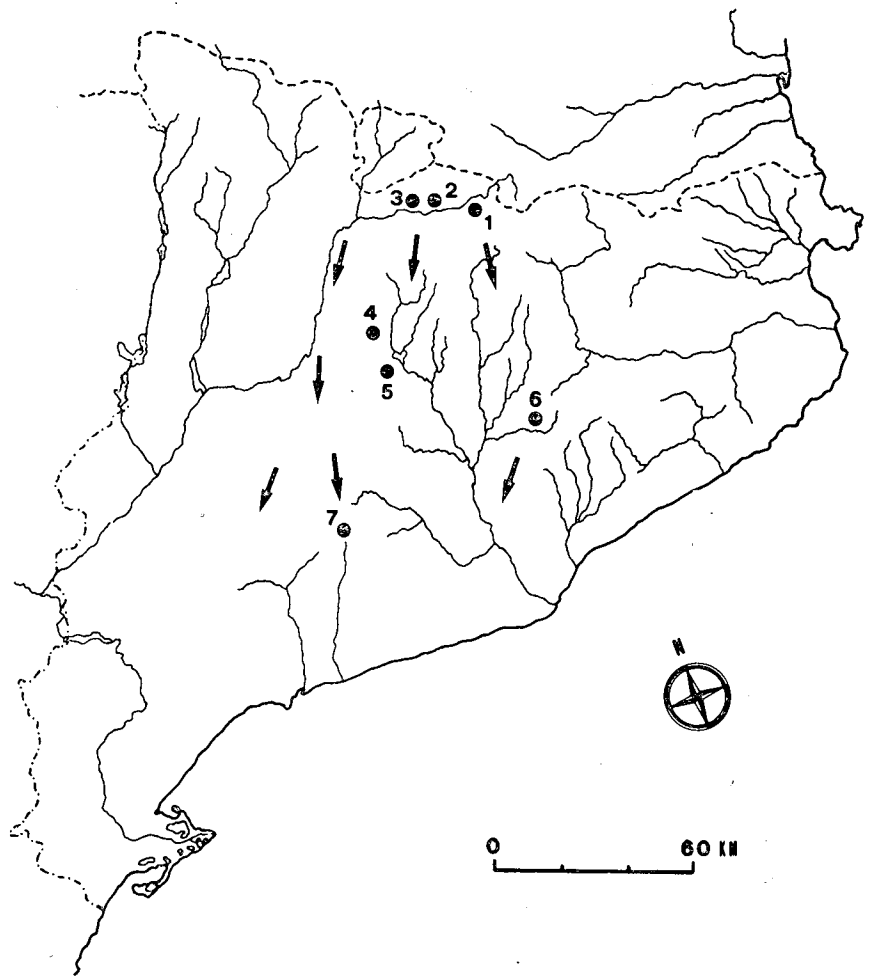
La datació en un Neolític mitjà-final d'aquests estris cal fer-la per mitjà de peces molt similars aparegudes fora de la zona tractada. Els punxons de les coves de la Cerdanya provenen en llur totalitat o de recollides incontrolades o d'excavacions en les quals no s'han distingit nivells estratigràfics, i per tant, sense una cronologia relativa proporcionada per la resta dels materials amb els que van sortir. No obstant, coneixem a Catalunya l'existència de quatre llocs més a on s'han exhumat aquest

tipus d'estrís, proporcionan entre tots una datació homogenia pels punxons de llicorella i concretament per els sortits a les cavitats Cerdanes. Aquests jaciments i el seu contexte son els següents de Nord a Sud:

1) **Balma de Llera (Lladurs):** (13): Es tracta d'una gran balma prop del lloc anomenat «Les Codines» en el camí vell de Solsona a

(13) JUAN SERRA I VILARÓ: El Vas Campaniforme a Catalunya i les coves sepulcrales Eneolítiques, *Musaeum Archaeologicum Dioecesanum*, Solsona, 1923, pàgines 33-36, figs. 39, 40, 41, 42 y 43.

Material exposat en el Museu Arqueològic Diocesà de Solsona, Agraïm al seu director Dr. Antoni Llorenç les innombrables atencions rebudes al llarg d'aquests anys.



Mapa de distribució dels llocs a on han aparegut fins ara punxons de llicorella:

1. Fou (Bor).
2. Olopte.
3. Annes.
4. Llera (Lladurs).
5. "El Vilaró" (Riner).
6. "El Toll" (Moiá).
7. "Les Piles" (Sta. Coloma de Queralt).

Lladurs i una mica més amunt d'una enorme roca despresa, aprofitada com a zona d'enterrament. Serra i Vilaró va excavar part del abric, observan la presència de quatre capes principals. De la segona, nomenada capa B, s'hi recolliren nombrosos esquerdills de sílex, fragments de terrissa dels quals un té impressions de tipus cardial, ossos, columbelles perforades, fauna i un punxó de pissarra de secció triangular amb una llargada de 45 mm. i una amplada de 8. Els materials acompanyants, evidentment neolítics, datan amb certa seguretat aquest estri, encara que la seva posició estratigràfica dins del nivell fos una mica més superior que la de les peces més antigues trobades.

2) **Cista neolítica de «El Vilaró» (Riner):** (14): Consisteix en una caixa formada per quatre lloses laterals, fantan-l'hi la tapa. Pertany, sens dubte, tant per llur tipus com per el seu aixovar al grup de les cistes neolítiques, tan extesses arreu de Catalunya i el Sudest de França (15). Junt amb un punxó de llicorella fragmentat de 54,5 mm. de llarg hi aparegueren dos petits esquerdills de sílex, un tros d'ós polit, un fragment de terrissa de carena suau i sobretot, una punta de sageta trapezoi-

dal de tall transversal en sílex melat. Aquesta magnífica peça —única pel seu treball a Catalunya— mostra un excellent retoc «envahissant» sobre el dors i un mínuscol i acurat retoc marginal a l'altra cara. La cronologia del conjunt s'ha de remontar com a

(14) JUAN SERRA I VILARÓ: La civilització megalítica a Catalunya. Contribució al seu estudi. *Musaeum Archaeologicum Dioecesanum*, Solsona, 1927, pàgs. 195-196.

EDUARDO RIPOLL y MIGUEL LLONGUERAS: La cultura neolítica de los Sepulcros de fosa en Cataluña, a *Ampurias* XXV, Barcelona, 1963, pàgs. 1-90.

JEAN GUILAINE et ANA MARIA MUÑOZ: La civilisation catalane des «Sepulcros de fosa» et les sépultures néolithiques du sud de la France, a *Revue d'Etudes Ligures* XXX, 1-4, 1964, pàgs. 5-30.

ANA MARIA MUÑOZ: La cultura neolítica catalana, Instituto de Arqueología y Prehistoria, Universidad de Barcelona, Publicaciones Eventuales 9, Barcelona, 1965, pág. 99.

Les peces es troven dipositades en el Museu Arqueològic Diocesà de Solsona.

(15) L'individualització del grup de les cistes ha tingut lloc com a conseqüència del anàlisi de tots els tipus d'enterrament que s'havien donat com sepulcres de fosa i que en realitat no ho eran. Igual ha passat amb els dòlmens neolítics.

mínim prop de mitjans-finals del 4^{art} mil·lenni a. C., moment possible d'expansió del grup de les cistes en el contexte Neolític del Nord-est de la Península (16).

3) **Cova de El Toll (Moià)** (17): Extensa i important cavitat composta de dilatades galeries. La seva boca sud, oberta a l'altra banda del Torrent Mal i descoberta a mitjans de la dècada del cinquanta, va proporcionar abundosos i rics materials prehistòrics i paleontològics: els primers abarquen un llarg espai de temps i els segons, comprenen una variada fauna Quaternària entre la que hi ha l'*Ursus Spelaeus*, *Felis Lea Spelaea* i el *Rhinoceros Merckii*.

Quasi tots els esforços dedicats a aquesta cavitat ho han sigut més amb relació als seus nivells paleontològics que als arqueològics. La major part del material exhumat no s'ha publicat i resta encara per fer un estudi complet i curós del jaciment i de les seves restes prehistòriques. Entre les peces tretes, que van des de la terrissa cardial fins el Bronze Final, hi ha un punxó d'esquist de 39 mm. de llarg aparegut segons l'inventari el 5 de novembre de 1954. Aquest estri pot quedar inclòs, sens dubte, dins del conjunt de materials datables en un Neolític post-cardial força ben representat a la cavitat, i del qual les mostres més patents les constitueixen quatre sepultures individuals amb llur corresponent aixovar.

4) **Sepultures neolítiques de «Les Piles» (Santa Coloma de Queralt)** (18): Consistien en una sèrie de tres sepultures en doble fossa

(16) JORGE ROVIRA PORT: Algunos aspectos importantes del Neolítico en Catalunya. En preparació.

(17) Entre la varietat de publicacions que han tractat el tema del jaciment de Moià, sobresurten les següents:

J. DE C. SERRA RAFOLS, Moyá (Barcelona). Toll, a **Noticario Arqueológico Hispánico** II. Cuadernos 1-3, 1953, Madrid, 1955.

JOSE DE C. SERRA RAFOLS: La cueva de «El Toll» de Moyá. VIII Reunión de la Comisaría Provincial de Excavaciones Arqueológicas de Barcelona, celebrada en Barcelona el 23 de octubre de 1955, a **Informes y Memorias de la Comisaría Provincial de Excavaciones**, n.º 32, Madrid, 1956, págs. 123-131.

J. DE C. SERRA RAFOLS: El extraordinario yacimiento prehistórico de Moyá, a **Revista «San Jorge»**, n.º 26, Barcelona, 1957, págs. 33-35.

— Del Moyá Prehistórico: Las famosas cuevas del Toll, a **Modilium**, año I, enero, Moyá, 1960, págs. 5-8.

Quasi tots els materials exhumats a la cavitat es troben a les col·leccions del Museu Municipal de Moià (Barcelona). Agraïm des d'aquí les facilitats de tot tipus rebudes d'en Joan Surroca Arisa de Moià per l'estudi d'aquestes restes.

(18) J. VILANOVA I PIERA: «Les Piles» a **Boletín de la Real Academia de la Historia**, XXII, 1893, págs. 105 i ss.

GUDIOL: **Arqueología Sagrada**, pág. 39.

SANPERE I MIQUEL: «Les Piles» a **l'Antropología a Catalunya**, de F. CARRERAS I CANDI, director de la Geografía de Catalunya, vol. I, Barcelona, pág. 312.

Els materials que encara es conserven procedents de les sepultures de «Les Piles», estan exposats en el Museu Episcopal de Vic. Volem agrair ara les múltiples facilitats concedides per el seu director, Dr. Junyent durant les nostres nombroses visites a aquest centre.

recobertes per grans lloses que van ésser trobades prop de la «Font Freda» l'any 1892. Els enterraments eren individuals i el aixovar comprenia destrals polides, fulles de sílex i penjolls de petxina. Junt amb aquests materials foren exhumats quatre punxons fragmentats de llicorella que oscil·len entre 40 i 100 mm. La filiació Neolítica d'aquests, ve donada pel conjunt de peces que els acompanyaven. Com en el cas de la cista de «El Vilaró», ens trobem en un moment cronològic que pot anar entre uns marges suficientment amplis com per dificultar la seva datació precisa, però prou indicatiu per a una situació cronològica aproximada. Les fosses sepulcral de «Les Piles» poden ésser perfectament contemporànies de la cista de Riner o no gaire allunyades en el temps, i en principi datades, com a mínim a finals del 4^{rt} mil·lenni a. C. (19).

A la vista de la cronologia relativa de cada un dels jaciments a on s'han trobat aquests punxons de llicorella, es indubtable que la datació global que sembla correspondre als apareguts tan a la comarca de la Cerdanya com fora d'ella, és un Neolític posterior a la plenitud de l'horitzó de les terrisses impresses, encara que no massa lluny d'elles. Evidentment, s'observa que exceptuan la cova de «El Toll», mancada d'una certa seguretat estratigràfica, els altres llocs —conjunts tancats de «El Vilaró» i «Les Piles», Balma de Llera— porten a aquesta consideració amb petites o quasi nul·les variants. La cista de Riner i els sepulcres en fossa de Santa Coloma de Queralt poden ésser fàcilment contemporanis, malgrat que reflecteixin diferents sistemes de vida o de concepció religiosa. En el fons però, llur coetaneïtat és força patent segons es desprèn de la similitud o igualtat de molts dels seus materials i de la interferència entre els respectius sistemes constructius. Així, la datació d'ambdós grups culturals, mancats de gaires dades de C-14, té que basar-se en la comparança i relació entre sí i entre els grups immediats de llurs materials determinants (20). Especialment, el conjunt dels sepulcres en fossa, millor conegut, pot ésser datat per les seves analogies i contactes

(19) JORGE ROVIRA PORT: Algunos aspectos importantes..., op. cit.

(20) Actualment tenim escassíssimes dades de C-14 per el grup dels sepulcres de fossa, i encara aquestes són discordants, evidencian el desfase que hi ha entre sistema sepulcral i grup cultural. La primera dada obtinguda i que ens dona una pauta per situar cronològicament el final d'aquest grup i molt possiblement el seu enllaç amb l'etapa campaniforme a:

ANA MARIA MUÑOZ: La primera fecha de C-14 para un sepulcro de fosa catalán, a **Pyrenae** I, Instituto de Arqueología y Prehistoria, Barcelona, 1965, págs. 31-41.

Dues datacions més es van obtenir després d'aquesta. Una, reafirma la primera dada de 2.345 ± 140 a. C., mentre la segona mostra l'utilització del mateix sistema inhumatori en plena Edat del Bronze: $3470 \pm 120 = 1520$ a. C.

amb el Chassense del Sud de França, entre mitjans del IV mil·lenni a. C. fins a mitjans finals del III, i paral·litzat cronològicament des d'un moment antic del seu desenvolupament amb els grups de les cistes i els megallits (21). El afinar més aquesta cronologia és de moment quasi impossible al Sud dels Pirineus per la carència de datacions absolutes i tan sols podem induir pel que fa a les peces que ens ocupen, que la posició estratigràfica del punxó de Llera indica una acusada proximitat a la cardial: És possible que l'únic fragment de terrissa impresa que va aparèixer a la capa «B» —junt amb d'altres llisos— pertanyi o estigui en relació amb tipus Epicardials i es tracti d'un element tardà o residual. Això donaria necessàriament un punt de referència de la antiguitat dels punxons de pissarra que partiria des dels començaments d'un Neolític Mig per estendre's al llarg de part d'ell sense poder determinar per ara el límit final.

Resten així, ben definides, certes consideracions ja apuntades: Per una banda, el fet de que aquests estris surtin en diversos tipus de jaciments com els tractats, implica que siguin en part sensiblement contemporanis, i per altre, que els grups més o menys personalitzats que representen —cistes, sepulcres de fossa— obtinguin una alta datació per llurs fases primerenques, lligats indirectament encara a possibles perduracions cardials (22).

Obviament, davant de la distribució geogràfica dels llocs a on han aparegut aquestes peces, es patentitza una relativa concentració a la comarca de la Cerdanya ara estudiada. Els altres punts —quatre en total— s'esglaonen al llarg d'un dels eixos comunicatius més fonamentals en la Prehistòria catalana: el format pels rius i cursos d'aigua que baixen del Pirineu i de les serralades prepireniques cobreixen gran part del territori de Nord a Sud. Entre aquests, jugan un paper principal el Segre en tot el seu recorregut fins el Ebre i el Llobregat amb el seu afluent, el Cardener. És evident —tal com havíem senyalat amb anterioritat (23) —que els punxons de pissarra semblen provindre dels jaciments cerdans i

repartir-se ocasionalment en altres comarques catalanes seguint dites vies de comunicació que han conservat plena vigència fins els nostres dies. Ve a reforçar aquesta hipòtesi el fet de que l'esquist dels punxons de «Les Piles» mostra la inclusió de petits grànuls de pirita metamòrfica, element que es trova freqüentment a les zones pissarrosses de la Cerdanya. Veiem doncs, com a començament d'un Neolític Mig i segons aquestes troballes, les rutes fluvials del centre de Catalunya eren utilitzades per posar-se en contacte comarques i grups de personalitat diferenciada en més o menys grau. Això és prou indicatiu per sí mateix com per suposar que aquesta relació contava ja amb una certa antiguitat en el territori sense que sapiguem la seva intensitat ni els seus condicionaments.

Junt amb els materials no ceràmics identificats com a Neolítics, la constatació de l'existència d'aquesta etapa a la Cerdanya es pot fer principalment a través de les terrisses aparegudes a la cova de Lambret o Lambert. El lot ceràmic que coneixem —bastant reduït— està format per trossos informes i fragments de vores rectes i arrodonides (24). Les formes que s'aprecien són les subcilíndriques, ovoides i hemisfèriques, i aproximadament la meitat dels fragments estan decorats. La decoració es consegueix per mitjà de cordons llisos horitzontals que en ocasions dibuixen garlandes. En alguna peça la vora es troba també ornada amb impressions i incisions transversals causades per un instrument semi-facetat. La datació d'aquestes ceràmiques no pot ésser gaire precisa. Els cordons llisos apareixen sobretot des de les darreries del Neolític Antic, proliferen en el Mig i Final i arriben fins l'Eneolític, prenen llavors un abarrocamment notable. Així, veiem que en el Sud de França surten a l'Ile de Riou (Marseille) junt amb cardial (25), en el nivell inferior del dolmen de Boun-Marcou (Mailhac-Aude), en el Neolític Recent a n'el horitzó de Saint Pons (26) i en el nivell de la mateixa cronologia de la cova de Gauguas (Cabrespine) (27). Amb

(21) Veure al respecte:

JEAN GUILAINE: La structure du Néolithique en Catalogne, chapitre 2, i Hypothèse de travail sur la genèse du Chasséen du Midi de la France, chapitre 3, a **La Balme de Montbolo et le Néolithique de l'Occident Méditerranéen**. Institut Pyrenéen d'Études Anthropologiques. Toulouse, 1974, pàgs. 155-162 i 165-176.

(22) Hi ha que destacar que la proporció d'aquestes peces en els diferents grups és ínfima ja que tan sols en un o dos sepulcres de fossa —Les Piles— i en una cista —Riner—, hi van aparèixer punxons de llicorella. Això és demostratiu del seu caràcter d'elements intrusius i foranis que no formen part de l'utilatge normal de dites poblacions, i de que la seva presència és purament producte d'una determinada relació.

(23) JORGE ROVIRA, PORT: Los punzones de pissarra..., op. cit., pàg. 328.

(24) El material estudiat procedent de la cova de Lambret es troba en els fons del Museu Arqueològic de Barcelona. Agraïm des d'aquestes ratlles les atencions rebudes del seu director i conservador, respectivament, Drs. E. Ripoll i E. Sanmartí, durant la nostra tasca.

(25) M. S. GAGNIERE, Marseille. Circonscription de Provence-Côte d'Azur-Corse, a **Gallia-Préhistoire**, XIII, fasc. 2, 1970, pàg. 557.

(26) J. GUILAINE et Y. THOMMERET, J. VAQUER et P. BARRIE: Stratigraphie et datations C-14 d'un gisement néolithique languedocien. L'Abri de Font-Juvénal (Conques, Aude), a **L'Anthropologie**, tome 78, n.º 2, 1974, pàgs. 257-282.

Especialment: Couche 5. Segons C-14: $4.490 \pm 80 = 2.540$ a. C.

Couche 6. Segons C-14: $4.570 \pm 90 = 2.620$ a. C.

(27) Vegi's sobre el particular:

Les Civilisations Néolithiques du Midi de la France. Actes du Colloque de Narbonne. Laboratoire de Préhistoire et de Paléontologie. Carcassonne, 1970.

datació de Neolític Final s'han exhumat entre altres llocs en el Abric de Font Juvénal (Conques) (28) i en el Abric de Saint-Etienne-de-Gourgas (Hérault) (29), mentre un exemple de la seva datació en el Eneolític o Calcolític indígena la trobem en el jaciment de Arquettes-en-Val (Aude) (30). En general, es troben a totes les civilitzacions pastorals del Midi, com el Saint-Ponien, Rodézien, Vézazien i Ferrières (31). Pel que fa a la Catalunya Cispirinca, la manca d'excavacions i estratigrafies no ens permet disposar de materials comparatius plenament satisfactoris; de moment, ens tenim que conformar amb la evidència de la seva presència en aquestes terres, especialment en nombroses coves de la zona del Penedès i en jaciments com el Toll, coves Gran i Freda de Collbató, etc. Limitats doncs per la mostra reduïda que poseïm dels materials de la cova de Lambret i l'inexistència d'una estratigrafia, no estem en condicions d'afinar la seva datació més enllà de les referències cronològiques ja anomenades. Tan sols la tipologia de les peces i la senzillesa de la decoració cordonada, semblen apuntar entre un Neolític Mig i Final allunyat encara de la multiplicació decorativa dels cordons a l'Eneolític.

Al costat d'aquestes quatre cavitats que han donat restes Neolítiques, tenim notícies de l'existència de materials amb la mateixa cronologia —lato sensu— en un altre punt de la Cerdanya francesa dit «Les Tarteres» a Vilanova de les Escaldes, prop de l'enclau de Llivia. El lloc és un típic paisatge de rocam format per els blocs de granit de les morrenes glacials que ocupen gran part de la zona, i els amagatalls que proporcionen han servit com a habitat a tot època (32).

(28) MAX ESCALON DE FONTON: Conques-Abric de Font-Juvénal a Circonscription de Languedoc-Roussillon, a *Gallia-Préhistoire*, tome XV, fasc. 2, 1972, pages 513-515.

J. GUILAINE et Y. THOMMERET, J. VAQUER et P. BARRIE: Stratigraphie et datations C-14 d'un gisement..., op. cit.

Especialment: Couche 2C i Couche 3. Segons C-14: $4.200 \pm 90 = 2.250$ a. C.

(29) GASTON-BERNARD et la SOCIÉTÉ ARCHEOLOGIQUE LODEVOISE: L'Abri-sous-roche de Saint-Etienne-de-Gourgas (Hérault). I. Étude préliminaire du matériel, a *Gallia-Préhistoire*, tome XV, fasc. 2, 1972, pages 261-308.

Especialment: Couche 19. Segons KN-160 = 2.610 ± 120 a. C.

(30) JEAN VAQUER: Un foyer chalcolitique a Arquettes-en-Val (Aude), a *Bulletin de la Société d'Études Scientifiques de l'Aude*, tome LXX, 1970, pàgs. 75-77.

(31) Consultis: Les Civilisations Néolithiques du Midi..., op. cit.

(32) Precisament en aquest mateix colloqui els nostres col·legues J. GUILAINE i J. VAQUER presenten respectives comunicacions sobre dit jaciment.

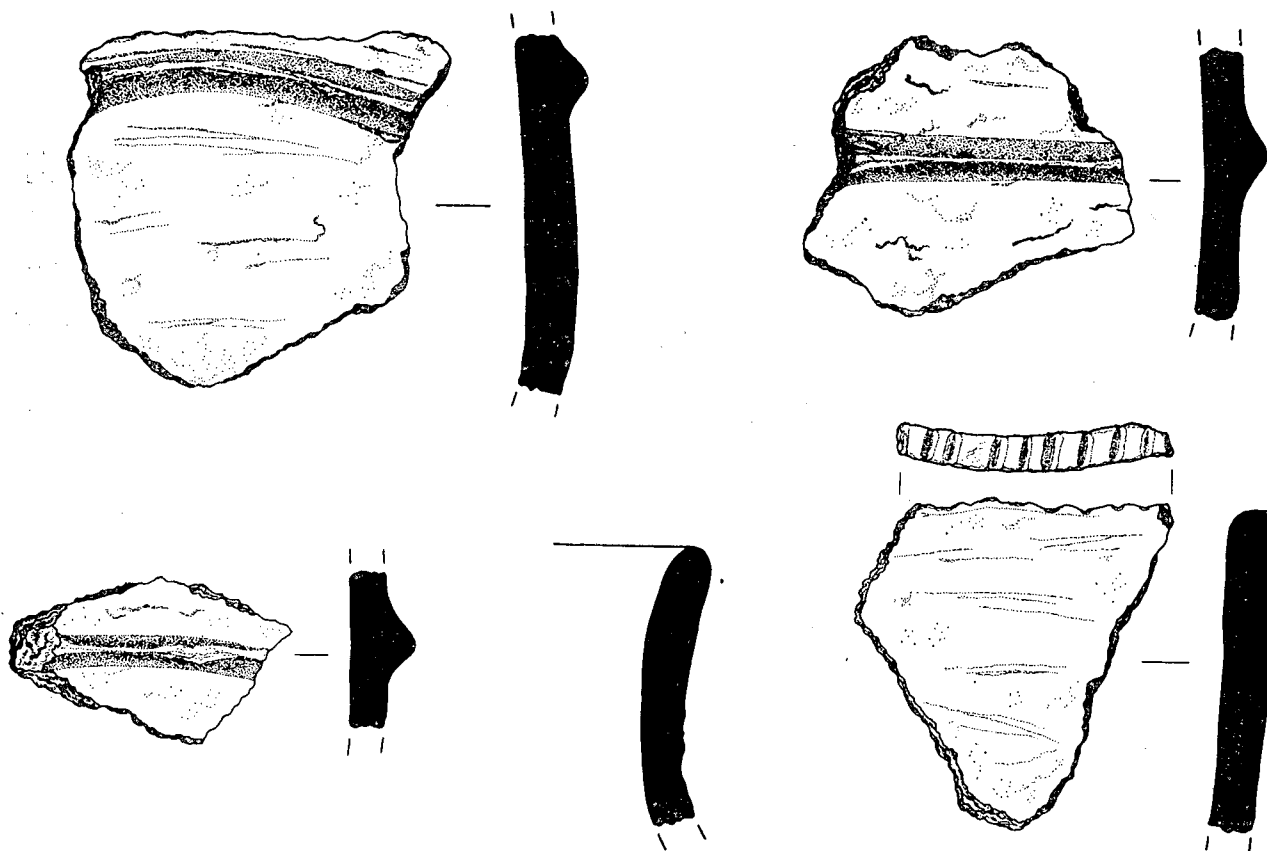
NEOLÍTIC A L'ALTA VALL DEL SEGRE. ANDORRA:

L'Alta Vall del Segre «per se» no és una comarca natural plenament delimitada, sinó una espècie d'apèndix comunicatiu de la Cerdanya. Allà a on acaba la plana cerdana pròpiament dita i el terreny es torna més abrupte i tancat, comença l'estret de Baridà que uneix a la gran vall Pirinenca amb l'Alt Urgell al que pertany. Aquesta espècie de gorgja, excavada pel Segre al llarg d'uns vint quilòmetres participa quasi de les mateixes característiques de la Cerdanya i de fet és la seva cua fins que s'obra a la conca del Urgellet pel «Forat de la Seu». Evidentment, no ens podem referir a una —Cerdanya— sense referint-se a l'altra, i a les zones estretament emparentades amb ella. Entre aquestes es trova Andorra, amb la vall del Valira i els seus afluents, tributaris del Segre i rodejats per grans cirques glacials i altes muntanyes que s'acosten cap els tres mil metres. És precisament aquí Andorra a on trobem per ara l'únic jaciment conegut prop de l'Alt Segre amb materials Neolítics: la Balma Margineda (33).

Aquest abric, parcialment excavat i estudiat fa més d'una dècada, consisteix en una balma no gaire fonda en el marge dret del riu Valira, dins del terme municipal de Sant Julià de Lòria. En els seus sediments s'hi van identificar diverses fases, reduïdes a dos: una Neolítica i una altra de «Cultura Megalítica Pirinenca», i segons l'excavador «ambdues fases no sortien estratificades sinó remogudes en un sol nivell amb gran quantitat de cendres», envolicàn ademés un enterrament en cista (34). Aquest, es tractava d'una inhumació individual allargada dins d'una caixa de llosses sense coberta. No hi havia aixovar, però entre la terra que s'hi deposità van aparèixer tres fragments de terrissa decorada amb cordons i un de vas campaniforme puntillat. Entre la resta de materials que la Balma va proporcionar, sobresurten la ceràmica amb decoració cardial, les grans gerres amb decoració plàstica de cordons, mugrons i trenats, peces llisses de formes arrodonides i superfícies brunyides, lasques foliàcees i fulles curtes de sílex sense retocs, punxons i espàtules d'os, etc. Així, malgrat l'inobservància d'una estratigrafia concreta a la que referir aquests objectes, la seva personalitat indica una antiga i variada ocupació del lloc. L'aparició de ceràmica cardial remonta com a mínim el jaciment a finals del V mil·lenni i certs tipus ceràmics inornats i inclús algun cordó llis, fan suposar l'e-

(33) J. MALUQUER DE MOTES y M. FUSTÉ: Prehistoria de Andorra, a *Zephyrus* XIII, Universidad de Salamanca, 1962, pàgs. 5-16.

(34) J. MALUQUER DE MOTES y M. FUSTÉ: Prehistoria..., op. cit., pág. 9.



Mostra del tipus de terrissa neolítica llisa i cordonada procedent de la cova de Lambret o Lambert. Sense escala.

xistència d'altres fases Neolítiques que enllaçarien amb l'Eneolític representat per el Campaniforme internacional. Part dels materials pertanyen, sens dubte, a les primeres etapes de l'Edat del Bronze. Resta el problema del enterrament en cista. Si tenim en conta els materials que hi aparegueren, podria datar-se perfectament pel vas campaniforme trobat, però malauradament, el tipus d'inhumació no aclara res en si per tractar-se d'una classe d'enterrament amb una cronologia d'utilització dilatadíssima. En tot cas, una datació entre un Neolític Mig-Final i l'Eneolític és la que l'hi correspon.

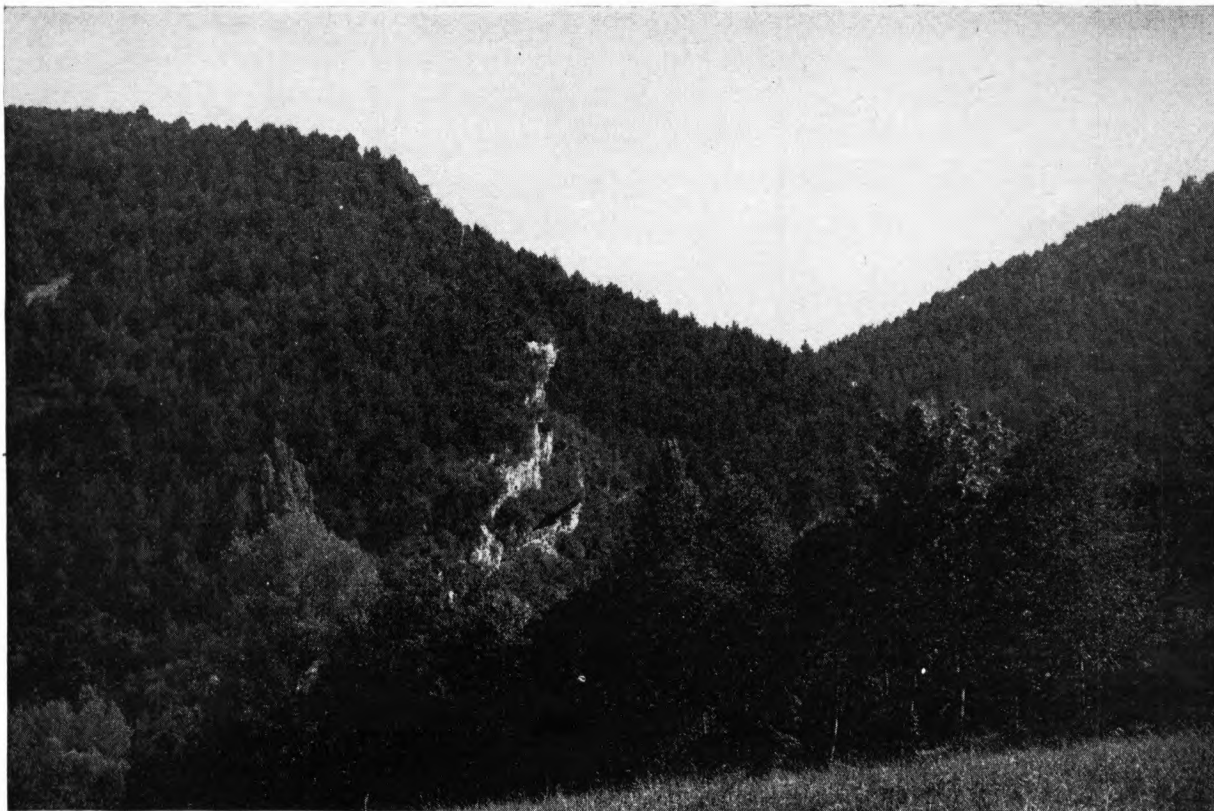
CONSIDERACIONS FINALS:

És evident que al costat d'aquests materials tipificats com a Neolítics i que hem analitzat n'hi ha d'haver-hi d'altres que ens passen més despercebuts per una dubtosa classificació o són encara desconeguts per innumbrables motius (35). És el cas, per exemple, dels restes

exhumats a les coves de la Fou de Bor, Olopte i Annes. Pel que fa a la primera, poseïm una sèrie d'estris i materials de tot tipus —petris, ceràmics, ossis— dels que encara s'ha d'afinar la seva cronologia per estar mancats de situació estratigràfica. Aquest és també el cas de la cova d'Annes i de lo tret l'any 1969 en la cata clandestina d'uns aficionats de Banesto i que molt possiblement, després del seu estudi detallat, augmentarà la ja llarga llista de materials amb datació Neolítica (36). D'altra banda, de les coves d'Olopte i particularment de la cova «A» o «Gran», exceptuà el punxó de pissarra, només coneixem materials Eneolítics i de l'Edat del Bronze, dada negativa que no invalida el fet de l'indubtable existència d'una etapa Neolítica en els seus nivells. El problema fonamental és el de la manca d'excavacions, estratigrafies i datacions radiocarbòniques de tota la zona en concret i de Catalunya en general. La Cerdanya, pel seu

(35) De tots és sabut que el problema fonamental amb el que ens trovem és la desaparició d'innombrables testimonis arqueològics en mans de cercadors i aficionats incontrolats. El solucionar-lo és quelcom que encara escapa a les nostres possibilitats.

(36) Tot el lot exhumat en aquesta excavació clandestina es trova actualment dipositat en el Museu Arqueològic de Barcelona.



Vista lateral del Serrat de la Quera i de la vall de la cova Lambret. La sageta indica la situació de la Fou de Bor.

especial interès com a passadís i corredor natural ofereix unes possibilitats exploratòries i unes perspectives d'actuació força importants i la realització de noves i acurades campanyes d'excavacions en ella no es pot deixar per més temps.

Així, a la vista dels diferents jaciments i materials Neolítics que hi han a la Cerdanya i a l'Alta Vall del Segre, i malgrat la seva diversitat, són perfectament observables una sèrie de característiques:

1^{er} En primer lloc, la constatació de la antiguitat del Neolític aparegut, que per la fase representada pels punxons de Ilicorella pot remontar-se perfectament a un IV mil·lenni, i que està en consonància amb la troballa de ceràmica cardial a la Balma Margineda (Andorra) que puja la cronologia de la zona en un mil·lenni més (37).

(37) Les datacions de C-14 sobre nivells cardials i Epicardials en el Sud de França i al voltant del Golf de Lleó donen xifres prou indicatives. Vegi's:

JEAN GUILAINE: *Le Néolithique de Montbolo. Extension, Chronologie, Affinités avec les autres cultures de la Méditerranée Occidentale*. Chapitre premier a La Balme de Montbolo..., op. cit., pàgs. 133-153.

2^{on} Comprobem després la contemporaneïtat de grups caracteritzats amb més o menys sort —cistes, sepulcres de fossa— i la alta cronologia de les seves etapes més antigues.

3^{er} L'altre fet sobresurtin és com la real distribució d'uns estris tipificats —els punxons en aquest cas— ens donan uns eixos de relació i comunicació fàcilment asimilables a vies fluvials de permanent utilitat. Veiem llavors com el Llobregat, el seu afluent el Cardener i el Segre, entre altres, serveixen de passadissos i faciliten l'intercanvi i el contacte entre comarques relativament allunyades del territori català en ple Neolític. L'intensitat d'aquesta relació es quelcom que encara no podem captar en tota la seva dimensió i que les futures investigacions ajudaran a aclarir.

4^t Estem mancats de suficient informació per valorar els contactes d'ambdues vessants Pirinenques en aquesta època a través de la Cerdanya i de les seves comarques properes. És evident que les relacions han sigut sempre intenses i que per elles la plana Cerdana ha jugat un paper essencial. Els materials prehistòrics d'una i altra banda dels Pirineus són en gran part molt similars sinó idèntics i els

de datació Neolítica no en són una excepció a la regla. Així, ho veïem en les restes neolítiques estudiades, menció apart dels punxons de pissarra desconeguts per nosaltres en terres gales.

En resum, el coneixement arqueològic de les regions Pirinenques i entre elles, zones de marcada personalitat com la Cerdanya, és manifesta com quelcom cada dia més urgent i necessari. Al voltant de la gran carena muntanyenca s'han anat vertebran grups culturals emparentats estretament en nombroses ocasions i que demostren que el Pirineu no ha sigut mai una barrera insalvable o un obstacle poderós, sinó tot el contrari.

El seu paper com a límit natural ha quedat reduït pràcticament a res davant de la prova de l'estreta relació entre els pobles d'una i altra banda al llarg del seu desenvolupament. Ara bé, la carena Pirinenca a la vegada que tenia un paper positiu en el panorama de les interrelacions entre els territoris catalans, en posseïa un altre d'elaboració i conservació o reserva d'elements indígenes que evolucionan «in situ» és convertien en tipus quelcom residuals. Aquesta faceta del poblament Pirinec

és l'altre ingredient fonamental que condiciona la idiosincràsia arqueològica de la zona: un primer «rol» de canalitzador de corrents culturals a través de la sèrie de passos naturals que com la Cerdanya la atravesen transversalment, i un segon, potser no tan important com l'anterior, però sí significatiu de refugi i habitat ideal aïllat amb tot el que això implica de evolució individual i possiblement retardada.

Plenament inmerses en aquest contexte, la Vall Cerdana i l'Alta Vall del Segre semblen participar de totes les característiques anomenades, matitzades per la pròpia personalitat geogràfica. El caràcter primordial de magnífics passos naturals que des del Coll de la Perxa fins l'Estret de Baridà poseïeixen, els hi dóna una importància de primer ordre per les relacions transpirinenques i ens empeny a dedicar-hi una atenció preferencial. En definitiva, és evident que el seu millor coneixement per mitjà d'exploracions i excavacions sistemàtiques ajudarà, sens dubte, en el futur a la més perfecta comprensió dels problemes interregionals prehistòrics a una i altra banda del Pirineu Oriental.