

EL MONESTIR CISTERCENC DE SANTA MARIA DE VALLSANTA

GENER GONZALVO BOU I JOAN DUCH MAS

I. ORÍGENS I EVOLUCIÓ HISTÒRICA DEL MONESTIR DE VALLSANTA

El precedent històric del monestir de Vallsanta cal cercar-lo en el segle XII, a la mateixa vall del Corb, es funda un cenobi cistercenc femení sota la influència de Santa Maria de Vallbona. Efectivament, pels volts de l'any 1190, el cavaller Pere de Tàrrega va fundar en un tossal sobre el riu Corb una comunitat femenina sota les directrius de l'orde del Cister. Es tracta del monestir de Santa Maria de la Bovera. Sembla que anteriorment, en aquest lloc hi havia ja un santuari eremític, on es venerava una imatge trobada de la Verge. Elisenda fou la primera abadessa, i era filla del mateix Pere de Tàrrega.¹

Alguns autors suposen el monestir de la Bovera com una filial de Santa Maria de Vallbona.² D'altres, amb més fonament, creuen que això només és una suposició, car no hi ha bases documentals concretes al respecte, però és una possibilitat que no caldria descartar. Tanmateix, l'adscripció de Vallbona a l'orde del Cister no s'estableix fins al 1170, quan les monges del cenobi navarrès de Tulebras, sota el bàcul d'Òria Ramírez arriben al monestir vallbonenc. Per tant, es tracta d'una adhesió tardana, i al 1190, moment de fundació de la Bovera, potser Vallbona no estava encara en condicions d'efectuar gaires fundacions o cenobis filials.³

Mentrestant, el lloc de Vallsanta era només una quadra del senyor jurisdiccional de Guimerà, situat a la vall del Corb, sota el cenobi de la Bovera, i entre les poblacions de Guimerà i Ciutadilla.

1. CAPDEVILA, Sanç, *El Santuari de la Bovera*, Tarragona, 1929, pàgs. 31-32.
2. BERGADÀ, Ramon, *Memoria histórico-descriptiva de la imagen y santuario del Tallat*, Lleida, 1910, pàg. 94.
3. CAPDEVILA, Sanç, *El monestir cistercenc de Santa Maria de Vallsanta*, Guimerà, 1988, pàg. 7.

No serà fins al 1235 que no es començarà a bastir el nou monestir cistercenc femení de Santa Maria de Vallsanta. El 7 de març del 1237, el papa Gregori IX envia un rescripte a l'abat de Cîteaux per tal que enviï religioses del cenobi de la Bovera al nou monestir de Vallsanta, a fi d'implantar-hi la regla de sant Benet i els costums del Cister.⁴ De fet, és lògic pensar que la millor situació de Vallsanta envers la Bovera, amb més aigua i amb comunicacions més fàcils, facilités el progressiu trasllat de monges de la Bovera a Vallsanta. Així, el 1246 deixava d'existir la comunitat de la Bovera, i la major part de religioses passaren a viure la vida cistercenca dins el recinte de Vallsanta.⁵

En aquell mateix any de 1246 Vallsanta era una comunitat de 23 religioses, amb una abadessa al capdavant (Agnès de Guimerà), i també amb una priora, una infermera, una preceptora, una cambrera i una cantora.⁶ A mitjan segle XIII, Vallsanta, doncs, ja tenia una vida completament consolidada, amb edificis aixecats, i amb una esplendor que duraria tota la resta del segle XIII i bona part del segle XIV, amb el lapsus de la pesta negra del 1348, que delmà la comunitat.

De ben segur, les monges de Vallsanta, semblanment a com es feia a Santa Maria de Vallbona, vivien en cases particulars, i només es reunien comunitàriament a l'església, al capítol i al refetor. Aquest costum pot explicar la venda d'habitacions de religioses traspassades, per part de l'abadessa, a alguna nova novícia.

Cal dir també que l'església ja existia a finals del segle XIII, car Geraldona de Timor, en el seu testament de 15 de juny de 1279, hi estableix una capellania.⁷

Un altre testimoni documental important és el llegat de l'any 1272 del rei Jaume I, consistent en 200 morabatins d'or per a la construcció del claustre de Vallsanta. Aquesta és una edificació lògica en un cenobi cistercenc, però fins avui dia no n'ha quedat cap rastre documental, monumental o arqueològic.

Les actuals restes de Vallsanta corresponen al segon temple del monestir, construït en estil gòtic durant el període aproximat de 1345-1350. El bastiment de l'església fou fet efectiu gràcies a les donacions d'importants famílies nobiliàries de la comarca, com els Llorac, els Guimerà, els Alemany, els Boixadors i els Josa. Efectivament, la priora Sibil·la de Boixadors féu l'encàrrec d'una capella a construir pel mestre d'obres Arnau Çaveila, segons les disposicions testamentàries del seu germà Bernat de Boixadors. El contracte de l'obra és del primer d'abril de 1345.⁸ A pocs anys de la construcció de l'església hi va haver una esllavissada que provocà que es fessin uns arranjaments a la nau del temple. Es conserva també el contracte de les obres, encarregades per l'abadessa Beatriu d'Arillo als arquitectes Pere de Cardona i Francesc d'Igualada, l'any 1367.⁹ L'any 1371 encara continuaven les obres, ara a càrrec del picapedrer Pere de Belló, veí de Conesa.¹⁰

4. CAPDEVILA, Sanç, *El monestir...*, pàg. 8.

5. CAMÓS, Narcís, *Jardín de María plantado en el Principado de Catalunya*, Girona, 1657, p. 27-29.

6. ACA, Cancelleria, pergamins de Jaume I, núm. 1074.

7. Arxiu Parroquial de Guimerà, «Llibre Vell de Beneficis», fol. 14r.

8. CAPDEVILA, Sanç, *El monestir...*, pàgs. 11-12.

9. CAPDEVILA, Sanç, *El monestir...*, pàgs. 13-14.

10. Arxiu Parroquial de Guimerà, Fons Notarial, Manual de Berenguer Rabinat, fol. 18v.

Com veiem, el segle XIV es viu a Vallsanta una febre constructora, aprofitant la bona conjuntura de deixes testamentàries de la noblesa. Així, el 14 de gener de 1373, el procurador de Vallsanta, Ponç Canyonot, canonge de la canònica de Solsona, féu complir la voluntat de na Mateua, vídua de Romeu de Moncortès, carlà de Guimerà, per la qual es deixaven 12000 sous per a la construcció d'un dormitori comú a Vallsanta.¹¹ Tanmateix, aquest dormitori, igual que el claustre, no es troba consignat en cap altra documentació o inventari del monestir, i, per tant, no havent quedat cap rastre, és dubtosa la seva construcció.

Entrats en el segle XV, es conserva un inventari del monestir de Vallsanta de 1436. Aquest inventari fou ordenat a Pere Giner, batlle de Guimerà, per part de la senyoria de Guimerà, i en concret per Magdalena i Elionor de Castre. Aquest inventari ens documenta que al segle XV a Vallsanta hi havia l'església, la cuina, el porxo, una sala, i pujant una escala major, la cambra major i una recambra. També es citen el rebost, el pati del forn, el pastador, el celler i el galliner. Per tant, no s'esmenten ni el dormitori comú, ni les cases particulars de les religioses, ni tampoc el claustre amb les seves dependències, com el capítol. Per testimonis posteriors, sabem que sí hi havia a Vallsanta la sala capitular, però sense especificar la seva ubicació.¹²

Sabem molt poca cosa de les activitats socioeconòmiques de Vallsanta, i d'on provenien les seves rendes. Sabem, tanmateix, que al segle XV (any 1408) el cenobi percebia diners en concepte d'alguns censals, i també l'arrendament d'algunes terres propietat de Vallsanta, a la vall del Corb. També és plausible deduir que cada religiosa participava de manera particular de les rendes del monestir, per tal de subsistir en les seves despeses personals. Això ho podem saber per un contracte d'arrendament que data ja del segle XVI, concretament de l'any 1547, on s'indiquen les quantitats que percebien cadascuna de les religioses, començant per l'abadessa.¹³

Les capellanies estan també documentades a Vallsanta. Estaven ubicades a les capelles radials de l'absis de l'església major, i eren dedicades a Santa Maria de la Mercè, Santa Agnès, Sant Martí, Sant Bernat i a Sant Honorat. Com totes les capellanies, eren dotades d'una assignació per al sacerdot que hi celebrés les corresponents misses. Aquestes assignacions estan documentades en disposicions testamentàries de les religioses des del 1279 fins al testament de l'abadessa Anna de Trilla de l'any 1583, és a dir, durant tots els temps de l'existència del cenobi de Vallsanta.¹⁴

Com tots els monestirs de l'orde, els benefactors de Vallsanta elegien el cenobi com a lloc per a rebre sepultura. A canvi de les deixes, s'asseguraven les oracions, misses i aniversaris resades pels capellans i les religioses de Vallsanta, per al repòs i salvació eterna de les seves ànimes. D'entre els llinatges que es troben documentats hi trobem, des del segle XIII, els Timor, els Alemany, o bé la disposició de Sibilla de Castellet, del 1405.¹⁵

11. Arxiu Parroquial de Guimerà, Fons Notarial, Manual de Mossèn Bernat Anfdreu, fol. 80r.

12. Arxiu Parroquial de Guimerà, Fons Notarial, Manual de Pere Salat, fol. 113r.

13. Arxiu Parroquial de Guimerà, Fons Notarial, Manual de Jaume Minguela, fol. 33r.

14. CAPDEVILA, Sanç, *El monestir...*, pàgs. 27-28.

15. CAPDEVILA, Sanç, *El monestir...*, pàgs. 28-30.

Quant al seguiment estricte de la regla de Sant Benet i dels Costums del Cister per part dels cenobis, s'observa, ja al segle XIV, motius de preocupació per un cert relaxament de costums i de la disciplina monàstica. Així, durant el capítol general de l'orde del Cister celebrat a Cîteaux l'any 1392, fou nomenat reformador dels monestirs de la Corona d'Aragó l'abat Ot de Càller, el qual va visitar el monestir de Vallsanta el 20 d'abril del 1393, per tal d'aprovar l'elecció de l'abadessa Aldonça de Castre. El visitador trobà el monestir encara amb una bona observança de les regles monàstiques.

Per les notícies que coneixem del segle XV, és evident que el declivi de Vallsanta ja començava a concretar-se. Amb motiu d'una epidèmia de l'any 1403, les religioses fugiren a l'abandonat cenobi de la Bovera, però moriren algunes monges, quedant reduïda la comunitat a l'abadessa Aldonça de Castre, una priora, una sacristana i dues religioses més, d'entre els quals hi havia una cantora.¹⁶ A mitjan segle XV, el monestir de Vallsanta ja deuria patir una misèria considerable. Els deutes s'acumulaven ja el 1461, durant l'abadiat d'Eulàlia Ollera, i la comunitat seguia éssent de nombre molt reduït.¹⁷

La decadència de Vallsanta al segle XVI era ja un fet. Un testimoni excepcional ens el dona Claude de Bronseval, visitador general del Cister, durant el seu viatge a la península ibèrica, inspeccionant els monestirs cistercencs. El 9 d'abril del 1532 arribà a Vallsanta. Li sortiren a l'encontre l'abadessa i set monges més. El visitador passà per l'oratori i el capítol, i allà va llegir les regles de la visita. Va visitar també el cor, i d'altres llocs del monestir (malauradament, no els especifica la crònica de la visita). La misèria de Vallsanta resta palesa quan el visitador i els seus acompanyants no es poden quedar a l'hospederia de Vallsanta, i han de cercar allotjament a la vila de Guimerà. El cronista especifica textualment la gran pobresa d'aquestes terres.

L'endemà, 10 d'abril, molt de matí, el visitador retornà a Vallsanta. Va celebrar la missa. Novament es reuní amb la comunitat a la sala capitular, i les monges li prometeren obediència. Tot seguit, Bronseval marxà de Vallsanta, en direcció a Verdú i el seu castell pobletà, amb la intenció de visitar el proper monestir cistercenc femení de Santa Maria del Pedregal.¹⁸

L'any 1589 la comunitat de Vallsanta es reduïa a tres religioses, i sense abadesa. En aquell any visità el cenobi fra Francesc Oliver de Boteller, abat de Santa Maria de Poblet, però en qualitat de visitador general de l'orde del Cister. Oliver de Boteller, veient la situació de gran penúria de Vallsanta, va ordenar l'extinció i tancament del monestir, i el trasllat de les tres religioses al veí monestir del Pedregal. El cenobi de la vall del Corb, ja sense vida monàstica, fou encomanat a un altre frare de Poblet, per tal de recollir els censals i les rendes, i per tenir cura de l'església i d'altres estances de la casa. Sens dubte que també degué influir en la decisió de l'abat de Poblet les recents disposicions del concili de Trento, que prohibien l'existèn-

16. CAPDEVILA, Sanç, *El monestir...*, pàg. 38.

17. Arxiu Parroquial de Guimerà, Fons Notarial, Manual de Guillem Tarragó, fol. 45r.

18. BRONSEVAL, Claude de, *Viaje por España: 1532-1533 (Peregrinatio Hispanica)*, Madrid, edició a cura de Francisco Calero, 1991, pàgs. 90-91.



Fig. 1. El monestir cistercenc de la Bovera a l'actualitat (foto Albert Pont).



Fig. 2. El monestir cistercenc de Valsanta (Guimerà) l'any 1985 (foto Albert Pont).

cia de monestirs femenins aïllats. Recordem que al segle XVI és quan neix la vila de Vallbona de les Monges, tot envoltant el monestir, aspecte que també és fruit de les disposicions d'aquest trascendental concili.¹⁹

Acabava així, penosament, l'existència del monestir de Santa Maria de Vallsanta, que, en honor a la veritat, va conèixer pocs moments d'esplendor. La comunitat mai fou nombrosa, i les rendes i propietats, escasses. La inicial protecció de la noblesa local s'anà diluint amb el temps, i Vallsanta no escapà a les crisis de la baixa edat mitjana. Finalment, el 1594, la senyora de Guimerà, Anna d'Aragó, vescomtessa d'Èvol, encomanà Vallsanta, en arrendament, a Joan Gavaldà, a condició de conservar els edificis monàstics i guardar el retaule de l'església i els ornaments litúrgics de l'altar.²⁰ Tanmateix, sense comunitat religiosa que l'habités, els edificis i béns de Vallsanta estaven destinats a una segura ruïna. Les monges d'aquest monestir passaren, com hem dit, al monestir del Pedregal, prop de Tàrrega, però els dies d'aquest monestir, per els mateixos cànons de Trento, i estan aïllat, tenia els dies comptats. Així, les poques monges que restaven al Pedregal vivien penosament, fins que l'any 1604, s'acordà, en capítol, traslladar-se a Sant Hilari, a Lleida, la qual cosa va satisfer la inquietud de l'abat de Poblet, fra Simó Trilla, que actuà com a subdelegat del vicari general de l'orde cistercenc. Trilla digué que aquest abandonament del Pedregal «seria molt útil per ser en servei de Déu i augment de la religió».²¹

Fins aquí hem descrit tot el que coneixem sobre la història del monestir de Santa Maria de Vallsanta. Com veiem, ben poca cosa. Resta encara per explorar a fons l'arxiu del cenobi, avui conservat als arxius parroquial i municipal de Tamarit de Llitera. Hem volgut, però, establir un estat de la qüestió, i així adonar-nos de les llacunes existents, que futures recerques arxivístiques han d'omplir.

II. SANTA MARIA DE VALLSANTA. DOCUMENTACIÓ DE BASE ARQUEOLÒGICA

L'espai i el temps

Els monestirs cistercencs de la comarca de l'Urgell, situats a les valls fèrtils dels rius Maldanell, Ondara i Corb, El Pedregal, al Talladell, La Bovera i Vallsanta, a Guimerà, es desenvoluparen a l'entorn del cenobi de Vallbona. Antoni Pladevall²²

19. Arxiu Parroquial de Guimerà, Fons Notarial, Manual de Bartomeu Ferrer, fol. 25v.

20. CAPDEVILA, Sanç, *El monestir...*, pàg. 44.

21. SEGARRA MALLA, Josep M., *Història de Tàrrega, amb els seus costums i tradicions*, Tàrrega, Museu Comarcal, 1982, pàg. 113. Els problemes no s'acabaren a Sant Hilari, car el monestir fou enderrocat el 1706 per les tropes filipistes, durant la Guerra de Successió, i les religioses es refugiaren temporalment a Vallbona. El 12 de gener de 1718, aquestes monges van instaurar una nova vida monàstica al cenobi del Patrocini, a Tamarit de Llitera. Aquest fet explica que part dels arxius dels monestirs cistercencs femenins de l'Urgell es conservin avui dia en aquesta vila de la comarca de la Llitera: DUCH, Joan, «*El monestir de Vallsanta a partir de 1589*», a *Els monestirs cistercencs de la Vall del Corb*, Tàrrega, Grup de Recerques, 1989, pàgs. 155-181.

22. PLADEVALL, A., *Els monestirs catalans*, Barcelona, 1968.

afirma que dits monestirs sempre li restaren vinculats, tot formant una petita congregació, consideració que avui dia és molt discutible.

La Regla de San Benet aconsella que «cap dels nostres monestirs han d'ésser edificat a les ciutats, castells i viles, ans en llocs allunyants del tracte amb els homes»,²³ norma que complien tots aquests cenobis que estaven integrats en la natura i ben isolats. Amb tot, recordem que, en referència a l'aplicació del Concili de Trento, en el capítol cinquè es disposa que els convents de religioses siguin traslladats a llocs segurs, per tal d'evitar saqueigs i profanacions,²⁴ i àdhuc comporta el seu tancament. Són altres temps que ajudaran, per les mateixes raons, a l'extinció del monestir de Vallsanta a partir de 1589.

La situació de Vallsanta, entre els camins de viles i monestirs, afavoria la seva intercomunicació, visites i el poder practicar el seu lema de «ora et labora». En referència amb Guimerà, de bon començament, per les obres a fer al cenobi, les relacions amb els senyors, amb la Universitat de la vila, els habitants i els menestrals, els seus contactes, deuriem ser freqüents. Com observem pels contractes de treball, els picapedrers i mestres d'obres els trobem a Conesa, Guimerà, Cervera, Igualada i Ciutadilla; per exemple, trobem citat, entre d'altres, el «fuster i mestre d'obres del lloch de Ciutadilla».

Per Guiu Sanfeliu,²⁵ i seguint el traçat actual dels camins antics, Vallsanta es comunicava amb Vallbona per Ciutadilla, Nalec i Rocafort de Vallbona; amb el Pedregal, per la Bovera, Verdú i Tàrraga. En aquells temps, la repoblació del Cister a la vall del Corb va poder ser un revulsiu amb possibles millores dels conreus i d'intercanvis amb avenços en l'agricultura, especialment als segles XIII i XIV.

Una vegada consumat el trasllat de la Bovera a Vallsanta, «noviter edificatum» (1237),²⁶ el nou edifici tenia la capacitat d'acollir la primera comunitat. Està documentat que «durant els temps d'aiguats, revoltes i malalties», les monges deixessin Vallsanta per refugiar-se a la Bovera, com l'any 1403, per la pesta.²⁷ Anar a la Bovera era seguir pel dret, enmig de zones de bosc, fins arribar pel camí de Guimerà a dalt de l'ermita, situada a 589 metres. Una altra opció era donant la volta per Guimerà, a uns dos quilòmetres.

L'espai que ocupava tota la clausura del monestir i les seves dependències, es pot seguir avui pels voltants de l'església, així com també podem trobar alguns murs del seu perímetre. La finca seria un recinte tancat d'una superfície rectangular d'una hectàrea, amb dues portes: una al nord-oest, documentada arqueològicament,²⁸ prop del camí que puja a la Bovera, i l'altra pel sud, situada a l'entrada als horts.

23. DALMASES, N., i PITART, M. J., *Història de l'art català*, vol. II, Ed. 62, 1984.

24. PIQUER I JOVER, J. J., *Abaciologi de Vallbona (1153-1977)*, Santes Creus, 1978.

25. SANFELIU, Guiu, «Els camins dels monestirs», a *Els monestirs cistercencs de la vall del Corb*, Solsona, 1985, pàg. 16.

26. CAPDEVILA, Sanç, *Els monestirs cistercencs de la vall del Corb*,...pàg. 8.

27. CAPDEVILA, Sanç, *El monestir de Santa Maria de Vallsanta*, Tarragona, 1989, pàg. 38.

28. DUCH MAS, Joan, «El monestir de Vallsanta a partir de 1589», a *Els monestirs cistercencs de la vall del Corb*, Solsona, 1989, pàg. 176.

Possiblement, pel camí de Guimerà, prop de la sèquia, es podria entrar directament a l'església per la portalada romànica, i assistir a determinats oficis de les monges.

A poca distància hi han les restes del molí del Coromines,²⁹ on es feia la moltura amb la força de l'aigua del rec de Vallsanta, que des de Guimerà arribava a les finques d'aquesta partida de terme, citada com a «quadra de Vallsanta».

Per les dades del llibre Capbreu de Guimerà de l'any 1608,³⁰ podem fer unes acotacions a la finca on estava ubicat el monestir de Vallsanta i, segons les declaracions dels pagesos de l'època, Vallsanta era «tota aquella casa y cerca o clausura de Vallsanta des de la primera porta ab les cases i patis que en dita Vallsanta hi ha fins a la sèquia sobre el monestir»; en dit document es parla també de «l'hort clos», «la casa del pastador», «los estables que són prop del ciler», «els molins del monestir», «dits patis i horts pugue conrear», i d'«una clausura de cases y horts de tinguda de setze quartans de sembradura». L'any 1860, la finca, ja en mans de particulars, es descriu així: «pago o destrito de Vallsanta, diez porcas de regadio».³¹

Podem trobar en el terreny del monestir uns tres nivells, poc diferenciats: el més alt, prop de la sèquia, on està ubicada l'església i algunes dependències; separat per una paret, un gran espai, pla i quadrat, era el centre del monestir, on hi tindria el seu lloc el possible claustre i d'altres edificis. Un tercer nivell, també separat per murs, serien els espais dedicats als horts, arbres fruiters i conreus. La frontera natural al sud era la llera del riu Corb.

La base romànica

Les dates documentals de l'edificació i l'ordre de trasllat de les primeres monges de la Bovera a Vallsanta,³² al s. XIII, són confirmades per l'arqueologia amb les restes trobades, fonaments de l'arquitectura romànica.

1. Es podria parlar d'una primera construcció romànica, com es pot observar amb la porta lateral, avui mig enterrada, i entrada lateral pel nord. Consta de grans dovelles, amb una senzilla decoració funcional: un bordó que surt sobre les mateixes dovelles, per escupir l'aigua.

2. Entre les restes trobades al redós de la finca, en una paret de marge al sud, es localitzà una pedra amb puntes de diamant pròpies d'una imposta d'una portalada romànica, avui dia conservada al Museu de Guimerà.

3. A l'interior de l'església es situà una pedra amb un gravat de característiques paleocristianes. Era un baix relleu amb un motiu d'una mena de gall, amb una

29. TORRES, Jaume, *Els molins del riu Corb*, Estudis de Sant Martí, Bellpuig, 1986, pàg. 39.

30. Llibre del Capbreu de Guimerà 1608, amb les quadres de Vallsanta i Pobla de Farran, còpia de l'Ajuntament de Guimerà.

31. DUCH MAS, J., «El monestir de Vallsanta a partir de 1589...» a *Els monestirs cistercencs de la Vall del Corb...*, pàg. 176.

32. CAPDEVILA, Sanç, *El monestir...*, pàg. 9

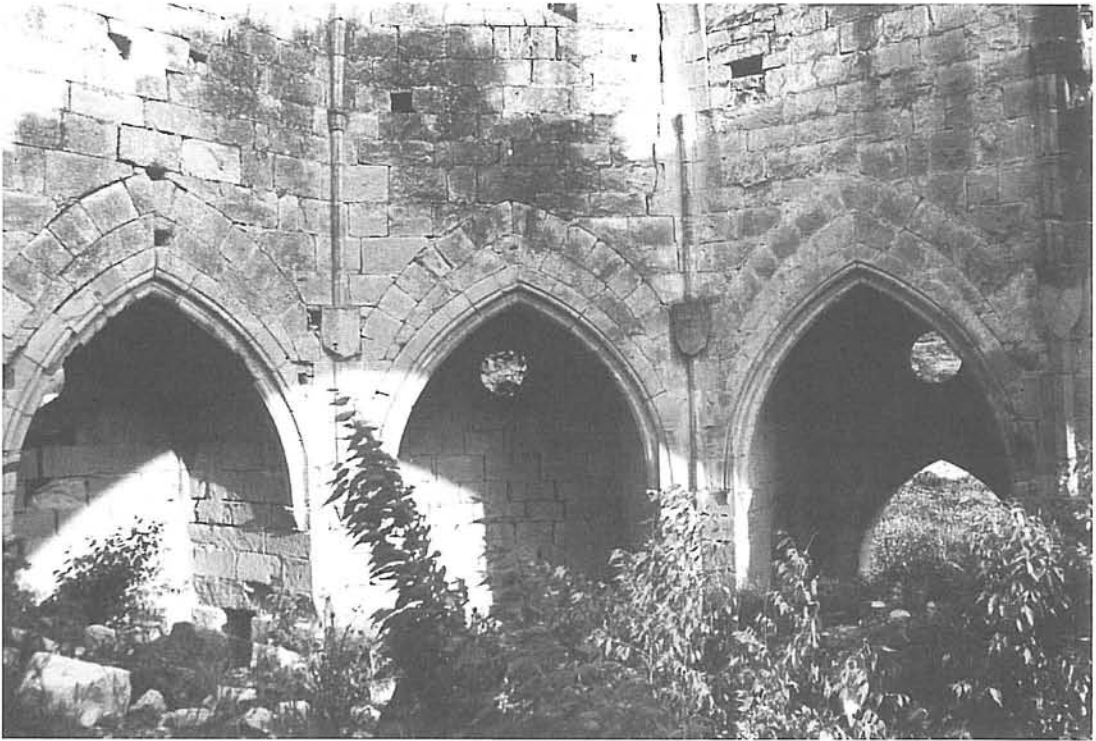


Fig. 3. Les capelles radials de l'absis de Vallsanta (Guimerà) (foto Albert Pont).

decoració i acabats de semblança romànica, localitzada en una activitat de recerca i protecció de l'any 1988, avui inventariada al fons de materials del Museu de Guimerà.

4. Per les restes citades i per l'orientació de la portalada romànica, es confirma l'existència d'una primitiva capella romànica anterior a les restes actuals.

5. Pels escuts esculpits a les voltes, als capitells i nervadures de l'església, podem seguir una certa cronologia dels senyors de Guimerà, els Guerau Alemany de Cervelló.³³

El fet més característic d'aquesta possibilitat és poder confirmar que la portalada romànica no està ben trabada i lligada amb la paret nord de la nau de l'església.

L'església gòtica

L'església era la primera dependència monàstica que s'edificava. Com gairebé totes, la orientació de l'església de Vallsanta és d'est a oest. L'església és la peça de la qual en resta més documentació arqueològica; fonamentada sobre base quadrangu-

33. CAPDEVILA, Sanç, *El castell de Guimerà*, Tarragona, 1927, pàg. 71-75.

lar amb un absis poligonal. Que aquest absis sigui triangular, ho destaca l'arquitecte Josep M. Mora³⁴ com una tipologia cistercenca, però única i poc freqüent en la distribució de les capelles. És una obra monumental, de pedra picada, construïda al nord-est de la finca i clausura. És d'una sola nau de 20,50 m de llarg, per 9,80 m d'ample.

Cada paret de l'absis està buidada, tot formant les capelles radials. En cada angle dels absis hi trobem escuts.

Queden encara, ben restaurades recentment, les restes del petit campanar o espadanya.³⁵

Tot fa pensar que, per manca de recursos, l'església no es va acabar i es va quedar sense façana de ponent, sense campanar i tampoc es bastí el cimbori. Segons ho confirma una fotografia del 1915, quedava tancat amb una paret llisa tot el recinte rectangular de la planta de l'església, on encara s'observen algunes restes.

L'arqueologia haurà d'explicar l'evolució de la planta i les fases de la seva construcció, així com la comunicació amb la resta del monestir. Caldrà també confirmar arqueològicament si les paraules «in capítulo dicti nostri monasterii» o també «congregati in capítulo»,³⁶ fan referència a la sala Capítular o a un simple habitació per a efectuar-hi reunions comunitàries.

Documents d'obres del segle XIV

1. La condició d'esculpir i pintar els escuts de la família Montornès, carlans de Guimerà,³⁷ citada documentalment en referència a la construcció d'un dormitori comú, del qual esperem tenir en el futur la constància arqueològica. Aquest dormitori de les monges «formava un cos independent de l'edifici dintre del monestir que tancava la clausura de Vallsanta».³⁸ També, noves excavacions a l'entorn del recinte donaran la resposta.

2. La construcció d'una capella on hauria de ser enterrat el cavaller Bernat de Boixadors, ha motivat diferents interpretacions. Segons s'ha documentat, Sibilla de Boixadors, priora de Vallsanta, signa el contracte per a la construcció de la capella. Sembla ser que, per diversos motius, aviat l'església va tenir seriosos problemes arquitectònics. Les obres de la capella dels Boixadors (1345), fetes per «Arnaldo Sabeyla, magister lapidis habitatori Guimerani»,³⁹ la qual cosa va motivar tocar la paret de migdia, podria ser la primera causa de deixar feble alguna fonamentació o no tenir previstes les pressions dels arcs i voltes de la nau en la construcció de la capella.

34. MORA, J. M., «Anàlisi arquitectònica de les ruïnes del monestir de Santa Maria de Vallsanta», a *Els monestirs cistercencs de la vall del Corb...*, pàg. 199.

35. Restauració i consolidació feta pel Consell Comarcal de l'Urgell l'any 1992.

36. CAPDEVILA, Sanç, *El monestir de Santa Maria...*, pàgs. 15-16.

37. CAPDEVILA, Sanç, *El monestir de Santa Maria...*, pàg. 15.

38. CAPDEVILA, Sanç, *El monestir de Santa Maria...*, pàg. 20.

39. CAPDEVILA, Sanç, *El monestir cistercenc...*, pàg. 11.



Fig. 4. L'únic arc diafragmàtic que es conserva a Vallsanta (foto Albert Pont).

3. En un moment no determinat, ara bé, abans de 1367, l'església de Vallsanta es va enfonsar total o parcialment. Va perdre el plom la volta i es trencaren les arcades i nervis de la nau. Encara avui s'observa l'esquerda ben marcada, de dalt a baix, al migdia, entre l'absis i la paret del sud que obligà a reforçar-la. Aquesta esquerda fa possible documentar avui, com a principal causa, el desequilibri de les arcades i la caiguda de les claus de volta.

4. Coneixem contractes d'obres on es poden comprovar el que s'ha de fer, davant l'esfrondament: «ayen de fer en l'església damunt dita III archs a cada peu d'arch ayen a fer tres filades de parelys y los archs respalats que daran lo rest de la teulada...».⁴⁰

Les obres de reconstrucció deuriem ser prou importants. Fins i tot sabem que la primera proposta es va desnonar per part del mestre d'obres, segurament per les seves dificultats.

Actualment es conserva, resturat i consolidat, un dels tres arcs diafragmàtics de la nova construcció, i es pot seguir l'arrencada de volta dels altres dos arcs.

5. La reforma prevista i urgent no es va arribar a fer, doncs el mestre d'obres Pere Cardona de Cervera va tornar una quantitat per no haver començat l'obra. El

40. CAPDEVILA, Sanç, *El monestir de Santa Maria...*, pàg. 12.

mateix any de 1371, al mes d'agost, fou contractada l'obra definitiva: «Ego Petrus Belo lapicida habitator loci Conesia».⁴¹

6. Són d'aquesta època els contraforts en l'absis i l'afegit d'arc diafragmàtic en la part de ponent. Encara avui s'observa un gran contrafort de base quadrada fet per aguantar el pes de la paret de migdia de l'absis.

Les obres de refer la volta de creueria i la teulada van ser motiu per completar alguna dependència. Queda també part de l'arc enderrocat on hi ha l'arrancada del nervi de la columna amb les armes dels Cervelló, sobre els quatre capitells.

Les restes actuals

L'estructura de l'església mostra el moment d'introducció de l'arc ogival. La novetat és també la volta de creueria en la nau, que encara es pot apreciar en les capelles de l'absis.

El rigor constructiu del gòtic s'observa en el repartiment de les càrregues i es complementa amb les lligades horitzontals que es poden contemplar en aquesta obra, per les obertures i enderrocs en la paret nord de l'absis.

Es poden observar les restes d'unes vigues que formaven part, interiorment, de la paret de l'absis. Eren vigues emmetxades entre elles i col·locades en uns canals fets en la part interior dels carreus: «la fusta quedava embeguda en el mur...»,⁴² i d'aquesta manera quedava protegida de l'exterior per a poder treballar com a cinturó que traba els murs. Josep M. Mora també afirma que aquesta tècnica es complementa amb les lligades horitzontals que en molt poques obres es poden contemplar.

Aquesta tècnica constructiva es podia observar molt bé en la paret nord de l'absis en el moment de la seva consolidació en 1986.

Els tres finestrals gòtics, ben conservats, mostren les esclètxes per situar els vitralls en cada finestral. La novetat de la lluminositat a l'interior de l'església, amb la varietat de llums que emanen de les vidrieres i l'enlluernament, donava una nova visió de la construcció gòtica del Cister.

La nova tècnica constructiva que aporta el gòtic està basada en l'arc apuntat, l'arc de creueria i l'arbotant, que a Vallsanta són contraforts, alguns amagats i d'altres exteriors.

El claustre de Vallsanta

Un tema que ha de resoldre l'arqueologia és la ubicació i existència del claustre, peça central de tot monestir cistercenc, que no és citat a l'inventari que conservem del monestir, i tampoc està situat arqueològicament.

41. CAPDEVILA, Sanç, *El monestir cistercenc...*, pàg. 15.

42. MORA, J. M., «Anàlisi arquitectònica de les ruïnes de Santa Maria de Vallsanta», a *Els monestirs cistercencs de la Vall del Corb*, Solsona, 1989, pàg. 200.

1. Està documentat que l'any 1272 Jaume I estableix un llegat per a la construcció d'un claustre.

2. En el comentat inventari, de 1436, no s'esmenta el claustre i sí, en canvi, un porxo. Tant Sanç Capdevila com el propi Josep Joan Piquer i Jover creuen que no es va arribar a construir.⁴³

3. Sobre el trasllat del possible claustre, en el seu moment, Anna Oliver ja va comentar que «el document de Jaume I, és un tema tractat en extensió, tant per Piquer com per Capdevila, els quals han suggerit que el claustre a què es refereix el document deuria ser traslladat en una època posterior a un altre monestir».⁴⁴

Segons Joan Bonavia,⁴⁵ el «claustre vell» de Santes Creus podria haver estat el de Vallsanta, i que part de les pedres de Vallsanta varen ser traslladades al Cenobi del Gaià durant el segle XVII.

No sembla lògic que un claustre sencer es traslladi a un altre indret, així com no seria la primera vegada que ens trobem amb uns llegats reials destinats a obres que mai no van arribar a realitzar-se. Per tant, fins que no es puguí excavar tota l'extensió que originàriament ocupava el monestir, no ens atrevim a fer cap hipòtesi respecte a l'existència o no d'aquest claustre, el qual, en tot cas, hauria ocupat un espai en el conjunt de les dependències localitzades una vegada s'hagin excavat, la qual cosa no exclou un possible trasllat.

Com diem, no és concloent que el claustre de Vallsanta hagués estat traslladat a Santes Creus. Les marques dels picapedrers a Vallsanta comparades amb les de Santes Creus i respecte a la hipòtesi que comenta Eufemià Fort del claustre, «les marques dels picapedrers a Vallsanta, les hem comparat amb les marques de picapedrers de Santes Creus, i no hi ha cap signe coincident».⁴⁶

4. Per a l'inventari de l'església, crida l'atenció que un monestir tan petit tingui tanta roba litúrgica i de qualitat, amb els senyals heràldics dels senyors que havien fet l'ofrena i que són els mateixos que van sufragar l'església.⁴⁷

L'espai que hi ha al costat sud de l'església ofereix grans possibilitats de la seva ubicació al centre del recinte del monestir. Els picapedrers i mestres d'obres que treballaren a Vallsanta demostraren vèncer les dificultats i no sembla que la construcció d'un claustre d'unes formes com el vell de Sante Creus fos tampoc un problema pressupostari.

5. Nous treballs al recinte de la clausura donaran llum a poder justificar la possibilitat de saber les dependències del monestir de Vallsanta i dels fonaments de tota la planta.

43. PIQUER I JOVÉ, J. J., *Nova informació sobre Vallsanta*, Grup de Recerques de les Terres de Ponet, Tàrraga, 1983, pàgs. 37-46.

44. OLIVER, Anna, «Primeres notícies sobre les excavacions al monestir de Sta. Maria de Vallsanta», a *Els monestirs cistercencs de la Vall del Corb*, Solsona, 1989, pàg. 140.

45. FORTE, *El monestir de Santes Creus*, 1976.

46. PUIG I CADAVALCH, FALGUERA, i GODAY, *L'arquitectura romànica a Catalunya*, Barcelona, 1900-1918, vol. III-I, 1976, pàg. 197.

47. CAPDEVILA, Sanç, *El monestir de Santa Maria...*, pàg. 19.

Les excavacions fetes a l'estiu de 1986 per Anna Oliver,⁴⁸ han aportat noves dades i conclusions sobre l'edifici de l'església i, molt especialment, del seu interior.

Es van excavar tres capelles de l'absis, una de les del creuer i una rasa de connexió entre elles.

Tambés s'obriren, a la terrassa immediatament superior, dues cales perpendiculars al mur de tancament de l'església, per comprovar la possibilitat que hi restessin estructures del convent.

L'enderroc de tota aquesta part estava formada per pedruscall amb algun carreu provinent del reble de les parets i a les capes properes al paviment de l'església, es localitzaren els carreus de la volta i de les parets.

La capella té una planta hexagonal i es va construir més tard que la resta com s'ha comprovat pel «mur corregut que originalment era el tancament de la nau i sobre el qual es va obrir aquesta capella que feia de creuer».⁴⁹ Es troba més aixecada que el paviment de lloses de la nau de l'església.

Entre els elements decoratius que la campanya d'excavacions va aportar, hem de citar, per la seva importància:

1. Tapa de secció triangular amb una figura masculina ja centat molt ben treballada i esculpida. Es tracta de la coberta d'un sarcòfag, i hi apareix la figura d'un cavaller vestit amb l'arnés propi del segle XIV. A partir de l'heràldica que s'ha emprat profusament sobre el perpunt masculí, i també en l'orla que adorna el contorn del coixí sobre el qual recolza el cap, s'ha identificat el militar, amb certs dubtes, com un membre de la família Cervelló».⁵⁰

2. En la part excavada i arribat a la paret sud es localitzà un sarcòfag i una clau de volta. El sarcòfag, rectangular amb tapa de tipus triangular de secció, amb decoració escultòrica. En un dels costats llargs apareixen diversos relleus amb escuts i el cèrvol. Hi ha també inscripcions. En un vessant de la tapa apareixen tres escuts: dos, quarterats en sectors; el tercer té el motiu del cèrvol. Els tres escuts esculpits, emmarcats en un cercle, podrien ser de la casa Cervelló i Josa. Un text, amb lletres gòtiques, resta encara per transcriure. El sepulcre es reutilitzà i seria gairebé de fossa comú, ja que es va fer un gran forat que perforà les capes d'enderroc dins del sarcòfag, com també en la mateixa fossa. Sota la tapadora fragmentada del sarcòfag es trobaren dos suports esculpits amb cap de lleó i tres fragments d'un altre que feia de suport. Sota el sepulcre, possiblement arribat a la paret, es recolzava una clau de volta, artísticament esculpida, amb l'«Agnus Dei» i figures laterals, amb restes de policromia. En un lateral de la clau hi veiem la representació escultòrica d'una Verge amb el nen en braços, flanquejada per dues abadesses amb els seus respectius bàculs. De la clau surten els arcs que originàriament coronarien una capella del segle XIV.

48. OLIVER, Anna, *Memòria de les excavacions arqueològiques i projecte de nova intervenció al monestir de Sta. Maria de Vall Santa*, Guimerà, 1986.

49. OLIVER, Anna, «Primeres notícies sobre les excavacions...», a *Els monestirs cistercencs...*, pàg. 144.

50. OLIVER, Anna, «Primeres notícies sobre les excavacions...», a *Els monestirs cistercencs...*, pàg. 11.

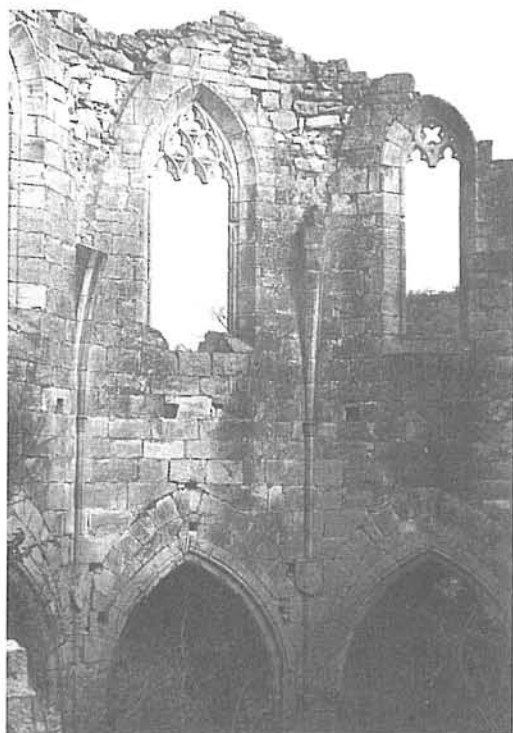


Fig. 5. Finestrals gòtics de Vallsanta
(foto Albert Pont).

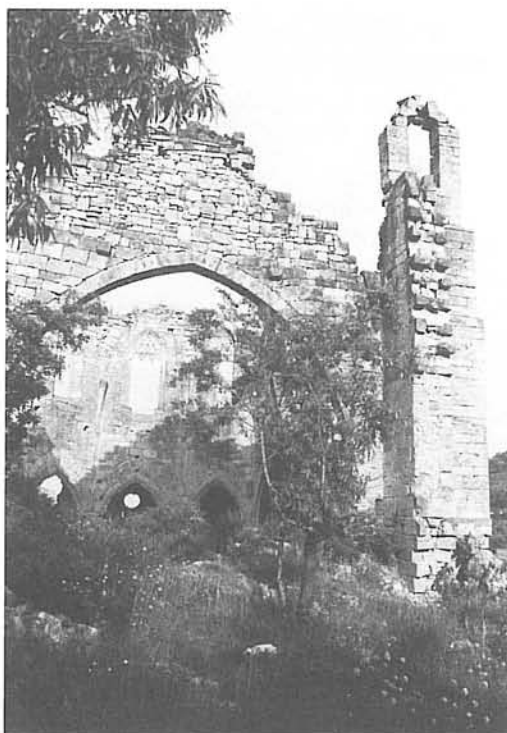


Fig. 6. Petit campanar de Vallsanta
(foto Albert Pont).

3. En aquest paviment, amb elements de datació del s. XIV, es localitzà la llosa funerària de pedra dedicada a una abadessa, on hi ha una decoració en relleu. Apareix el bàcul d'abadessa i dos escuts als peus del bàcul abacial que indica el seu llinatge. En la part superior de la llosa hi han dos relleus: una creu, i un altre element decoratiu que forma una roseta. Per l'heràldica dels escuts, és versemblant que pertanyés a Aldonça de Castre,⁵¹ abadessa de 1392 a 1404.

4. Clau de volta que representa a un guerrer a cavall, hi apareix el cèrvol amb profusió, tant a l'escut com a la gualdrapa del cavall. També en un lateral de la clau hi han armes amb el cèrvol. De la clau surten sis arcs, i per la disposició dels mateixos, es pot pensar que pertanyien a una capella del segle XIV.

5. Dos carreus, on hi ha un relleu en forma d'escut amb el motiu d'un lleó i altra pedra amb el motiu del cèrvol.

Tots aquests materials confirmen la cronologia de l'edifici i de les fases de la construcció de l'església que es completarà amb l'excavació global de tot el recinte. Tot plegat confirma que l'obra més important es va fer durant la primera meitat del segle XIV.

51. CAPDEVILA, Sanç, *El santuari de la Bovera*, Tarragona, 1929, pàg. 44.

Es realitzaren també cales de cinc metres de llarg per un i mig d'ample a la terrassa superior, perpendicular a l'edifici, on s'hi mostraren aportacions de terres erosionades de la muntanya. S'observa en la paret nord, dins de la cata, un ull de bou que donava llum a la capella de l'absis, avui colgada de terra.

Els Boixadors

A partir de les excavacions de 1986 i de les primeres interpretacions sobre l'heràldica apareguda, s'hi identifiquen els Boixadors, que, segons els armoriais, es tracta d'una sírvia d'argent. Amb tot, durant els segles xiv i xv, pel segell d'un membre del llinatge i les armes familiars presents a la llosa sepulcral de Jerònima de Boixadors⁵² (†1512), abadesa de Vallbona, tenim el testimoni que aquesta sírvia duia banyes.

Per tant, pels historiadors és perfectament versemblant indentificar el destinatari del nostre sepulcre amb Bernat de Boixadors, finat vers 1343 i gran benefactor de Vallsanta. Tant Capdevila com Piquer identifiquen el cérvol amb la família Boixadors. Amb tot, els estudis heràldics atribueixen també a aquesta família la imatge de la cérvola, és a dir, el mateix tipus d'animal, però sense banyes.⁵³

Per tal de confirmar aquesta hipòtesi, Francesca Español⁵⁴ ha seguit la vida del possible autor d'aquesta obra. En aquest sentit, va seguir l'obra d'aquest escultor, Guillem Seguer, arquitecte i també pintor, documentat com a veí de Montblanc d'ençà de 1341 fins a 1348, indret des del qual va executar obres per a la pròpia vila, per Vinaixa, Nalec i Santa Coloma de Queralt, la qual cosa pot justificar que sigui l'autor d'aquesta obra escultòrica a Vallsanta.

L'arqueologia ha fet la recerca dels materials, però la seva interpretació històrica i heràldica no està clara. Si la capella coincideix en el temps i en l'estil de mitjan segle xiv, una altra cosa és creure si la figura jacent pot ser de Bernat de Boixadors. Nosaltres ho dubtem, per les següents raons:

1. El seu darrer títol⁵⁵ fou el de governador i reformador de Sardènia (1340) i Pere III ordenà bastir la seva sepultura en el convent de frares menors de Lleida, al costat del rei Alfons. Un altra dada documental confirma que l'escultor Guillem Seguer era també enterrat a Lleida.⁵⁶ Consta que va morir abans de 1371, atès que aleshores van traslladar les seves despulles d'un indret a un altre de la catedral.⁵⁷

2. La capella construïda en aquella època es pot atribuir a què fos conseqüència del testament de Bernat de Boixadors, per a ser-hi enterrat. Cosa ben diferent i independent és que la figura jacent trobada en un lloc de trasllat, fos de dit senyor.

52. RIQUER, M. de, *Heràldica des de l'any 1150 al 1550*, I, Bracelona, 1983, pàgs. 130-137.

53. OLIVER, Anna, «Primeres notícies sobre les excavacions...», pàg. 145.

54. ESPAÑOL I BERTRAN, F., «Els sepulcres d'època gòtica a l'Urgell», a *Urtx*, núm. 5, Tàrrega, 1993, pàg. 114-118.

55. COSTA, M. M., *Gran Enciclopèdia Catalana*, volum 3, pàg. 670.

56. ESPAÑOL I BERTRAN, F., *Els sepulcres d'època gòtica...*, pàg. 118.

57. ESPAÑOL I BERTRAN, F., *Els sepulcres d'època gòtica...*, pàg. 117

3. La figura del cérvol, propi de l'heràldica dels Cervelló, és la més emprada en tota l'església de Vallsanta, i no en trobem cap com la que es pressuposa dels Boixadors: una sírvia esmotaxada o sense banyes.

4. Cal tenir present que també Guerau Alemany,⁵⁸ en el seu testament de 1304, ordenà que el seu cos fos sepultat a l'església d'aquest monestir.

Hi ha un altre fet arqueològic controvertit referit a Vallsanta. Es traca del sarcòfag i el posterior trasllat, de l'esposa de Guerau Alemany, Sibil·la de Guimerà, al fossar del monestir de Vallbona.⁵⁹ Alguns estudis recents indiquen que aquest trasllat no es va efectuar mai, sinó que el sepulcre es féu directament a Vallbona. Nosaltres creiem que sembla més probable que fos enterrat primerament a Vallsanta; a més, l'abadessa de Vallsanta era la germana de Sibil·la, esposa del senyor de Guimerà i del patronat del monestir. El fet més lògic i raonable, doncs, és que fos enterrat al monestir de Guimerà i més tard, traslladat a Vallbona.

Conclusions

1. Obres de restauració i consolidació:

a) Per a la consolidació de l'edifici, davant la necessitat de protecció de les restes, es realitzaren treballs per garantir les activitats dels arqueòlegs i consolidar algunes de les parets de l'absis, la portalada romànica i damunt del gran arc restaurat en 1372.

b) En un altre moment, es va restaurar l'espadaña; així mateix, es va reforçar la columna que aguanta l'arc del mig de l'església.

Malgrat la potència de l'enderroc acumulat de la nau, tot fa pensar que tota la volta, avui colgada, es conserva pràcticament sencera a sota terra.

2. S'han fet escassos estudis sobre la planta i estructures de l'edifici.

a) Les tres capelles de la capçalera excavades fins ara corresponen al mateix moment constructiu de la nau, que s'ha de situar a mitjan segle XIV.

b) La capella lateral, que fa funcions de creuer, es construeix després, segons el que ens indica el mur originari de tancament aparegut durant l'excavació, segurament durant la segona meitat del segle XIV. Aquesta capella és la que sembla correspondre amb la que Bernat de Boixadors manà construir.

c) Anna Oliver⁶⁰ ha comprovat que la nau presenta un desnivell considerable entre la capçalera i els peus, alhora que les capelles es troben alçades respecte d'ella per un o dos graons.

d) Els paviments eren fets de lloses de pedra més o menys regulars, i en alguns punts havien estat substituïts per làpides funeràries.

e) Una de les capelles, la situada al sud, en la paret de migdia, va ser acondicionada com a aixopluc i possiblement utilitzada només de forma esporàdica.

58. CAPDEVILA, Sanç, *El monestir cistercenc...*, pàg. 28.

59. PIQUER I JOVÉ, J. J., *Abaciologi de Vallbona...*, pàg. 97.

60. OLIVER, Anna, *Memòria de les excavacions...*, pàg. 20.

3. Descobertes pel coneixement de l'entorn del monestir.

a) La carretera actual (L-241) que passa pel costat de Vallsanta, no tenia antigament aquest traçat, i menys durant l'època medieval; només es pot parlar d'un camí veïnal que portava als horts del rec, al molí de Vallsanta i al monestir. L'aigua de la sèquia arribava des de l'entollada, sota les primeres cases de Guimerà, al llit del riu Corb, i regava els horts fins als límits amb el terme de Ciutadilla.

b) Una altra entrada a la finca podria ser la que comunicava, per l'obaga, amb la partida dels Diumenges, a Guimerà i Ciutadilla, pel traçat de la primitiva via romana que passava per la vall del Corb; pel nord, el camí puja a la Bovera.

c) Per una cata feta a la part exterior i superior a la paret nord de l'absis de l'església, es va observar que la terra que cobria el sòl era de reemplenament, abocada durant la construcció de la carretera, i per erosió del terreny. Gairebé aquesta capa de terra tapava el portal romànic de l'entrada.

d) El recinte, amb totes les dependències del convent, podria ocupar tot l'espai que hi ha entre la sèquia, al nord, i el riu Corb, al sud. Pel que fa a la frontera per l'est seria, per l'arqueologia, un testimoni de situar uns carreus grans, alineats i molt ben treballats que formaven part de la paret i entrada al recinte.

e) Pel que fa al seguiment del camí per passar i salvar el riu Corb, cal seguir en direcció a ponent, fins al lloc més fàcil passar el riu, amb carruatge, amb animals o, amb passeres, a peu. Aquest pas es troba als límits dels termes municipals de Guimerà i Ciutadilla.

f) L'arqueologia també fixarà l'espai del celler i el cup que estaven inventariats, com també de l'hostatgeria.

g) Per a la història, defensa i recuperació de les restes del monestir de Vallsanta, un document de l'arxiu municipal de Guimerà testimonia l'arrendament de la finca de l'antic monestir, i que la reserva de les pedres que eren propietat del senyor de Guimerà: «Item, se ha reservat dit Pror. La pedra de la església de Vallsanta que està contigua a dit hort y la de las casa que estan dintre de dit hort tot lo qual consta més llargament ab acte rebut en poder del rector de Guimerà a 2 de octubre de 1684».⁶¹

III. REFLEXIONS ACTUALS SOBRE LES RESTES DEL MONESTIR DE VALLSANTA

Davant del recentment passat IX Centenari de la fundació del Cister, amb aquestes reflexions volem cridar l'atenció sobre la greu situació de les ruïnes del monestir cistercenc de Vallsanta, situat dins el municipi de Guimerà, a l'Urgell. Sens dubte, fem una valoració positiva de la bona resposta i implicació popular en la Ruta del Cister, i també de l'esforç que ha fet el poble de Guimerà en la consolidació i restauració de les restes del monestir de la Bovera (1985). D'altres exemples són significatius en la recuperació de restes arquitectòniques en perill. Un d'ells és, sense cap mena de dubte, el del monestir trinitari d'Avinganya, al qual, a més de fer una acurada restauració i consolidació, se li ha donat una utilitat cultural remarcable.

61. DUCH MAS, J., «El monestir de Vallsanta a partir de 1589...», a *Els monestirs cistercencs...*, pàg. 171.



Fig. 7. Vista general del monestir de Santa Maria de Vallsanta, l'any 1915 (Arxiu Mas).

Per tot això, manifestem:

1. Que després de les actuacions fetes al monestir de Vallsanta, han faltat els esforços necessaris de coherència per a finalitzar els processos de salvament, excavació i dignificació de les seves ruïnes, de forma definitiva.

2. Que l'esforç de tot un poble, com és el cas de Guimerà, ha de quedar coherentment projectat amb les oportunes gestions, tot prioritzant determinades propostes i actuacions.

3. Si ens atenem a les actuacions de l'Ajuntament i poble de Guimerà fetes a les restes de Vallsanta, hem de recordar:

a) Un primer Pla de neteja de les restes, efectuat durant la Pasqua de 1966.

b) La mobilització de tota la vila de Guimerà per salvar les ruïnes de Vallsanta l'any 1967.

c) La petició de declaració de monument local (1967), després d'un intent d'enderroc de les ruïnes, salvades pel poble de Guimerà, amb la col·laboració d'altres persones i institucions, com el Dr. Eduard Ripoll Perelló, Delegat de Belles Arts.

d) La inclusió de Vallsanta dins de la declaració de Conjunt Històrico-artístic del conjunt de la vila de Guimerà (1975).

e) L'ajut prestat per Guimerà en un primer pla de treball de neteja i salvament, portat a terme per un grup de joves de Valls.

f) Un altre ajut donat pels guimeranencs fou portat a terme durant el camp de treball organitzat per la Generalitat de Catalunya, l'any 1983.

g) Col·laboració en les primeres excavacions efectuades al monestir, l'any 1986.
4. Pel que fa al paper jugat pels estudiosos i investigadors, remarquem:
a) La Trobada del Grup de Recerques de les Terres de Ponent a Guimerà, centrada en els monestirs cistercencs de la Vall del Corb i de l'Ondara (10 de maig de 1987).

b) L'acte de presentació, a Guimerà, del llibre inèdit de Mn. Sanç Capdevila, *El monestir cistercenc de Santa Maria de Vallsanta* (edició a cura de Xavier Ricomà, any 1988).

c) La publicació del volum miscel·lani *Els monestirs cistercencs de la Vall del Corb*, editat pel Grup de Recerques de les Terres de Ponent l'any 1989, i que fou presentat al monestir de Vallbona.

5. També volem remarcar aquí les actuacions de les Administracions:

a) Conveni establert entre la Generalitat de Catalunya i la Diputació de Lleida, per a la consolidació i excavació de Vallsanta (1984).

b) Actuacions de consolidació de les ruïnes fetes pel Departament de Cultura de la Generalitat i la Diputació de Lleida, l'any 1986.

c) Col·laboració de les administracions en la primera fase de les excavacions dirigides per l'arqueòloga Anna Olivé, i que donaren molt bons resultats, tot recuperant-se importants elements arquitectònics i artístics del monestir: claus de volta, sarcòfags amb figures jacentes, laudes sepulcral abacials, etc. (1986).

d) Ajut en la publicació dels resultats de les primeres excavacions dirigides per Anna Olivé (1989).

e) Intervenció del Consell Comarcal de l'Urgell per consolidar el campanar d'espadanya de Vallsanta (1992).

f) Els Actes d'Obertura de IV Centenari de l'extinció del monestir de Vallsanta (1589-1989), presidits pel M.H. Sr. Jordi Pujol, president de la Generalitat de Catalunya, on es manifestà la preocupació pel salvament i dignificació de les restes del monestir (5 de febrer de 1988).

Per tots aquests motius, demanem:

1. La necessària implicació i coordinació de les diferents Administracions (Generalitat de Catalunya, Diputació de Lleida, Consell Comarcal de l'Urgell, Ajuntament de Guimerà) per tal de planificar la segona i definitiva fase d'excavacions de les restes de Vallsanta, que creiem molt necessàries i urgents.

2. La definitiva consolidació de les restes arquitectòniques de Vallsanta.

3. La dignificació de les ruïnes, per tal que puguin ésser visitades, dins el conjunt medieval del terme de Guimerà, i atès el seu fàcil accés viari.

4. Donar a conèixer les rutes del Cister a la comarca de l'Urgell, tot publicant-ne una Guia-Itinerari, per tal de fer visitables i divulgar el paper històric rellevant que jugaren tots els monestirs cistercencs de la comarca.

5. Continuar amb les obres de restauració integral del monestir de Santa Maria de Vallbona, com s'ha fet recentment amb el seu emblemàtic cimbori del segle XIV, obra mestra del gòtic català.

6. Senyalitzar els conjunts i restes dels monestirs cistercencs de l'Urgell, aprofitant la celebració del IX Centenari de la fundació de l'orde.



Fig. 8. Interior de les restes de la capella del monestir de Santa Maria de Vallsanta, l'any 1915 (Arxiu Mas).

7. Un silenci de més de déu anys demana urgentment respostes concretes per a dignificar les significatives i importants ruïnes del monestir cistercenc de Santa Maria de Vallsanta.

Per tots aquests aspectes exposats aquí, proposem:

Fer arribar a les institucions esmentades aquestes reflexions, per tal que ajudin a recordar el deute que tenim envers aquestes històriques i artístiques restes de Vallsanta, que per ésser situades a peu de carretera, són molt visibles, i per tant, el seu deplorable estat fan evident als ulls de tothom la necessitat d'una oportuna i diligent dignificació.

EPÍLEG

Com a cloenda d'aquestes línies que mostren les activitats i propostes d'excavació i consolidació de les restes de Vallsanta, tant per part de l'Ajuntament de Guimerà com de la Diputació de Lleida a través de la Fundació Pública de l'Institut d'Estudis Ilerdencs, hi ha la manifesta voluntat de continuar la segona i definitiva fase d'excavacions, així també com l'adequació del seu entorn per a crear un espai arqueològic que sigui un exemple de protecció i defensa de les restes històriques del nostre país. Creiem que així, dignificant unes ruïnes, i investigant la seva història, sabrem fer una millor lectura de les venerables pedres de Santa Maria de Vallsanta.