

mercès al Servei Forestal de la Generalitat de Catalunya, i que esperem no trigaran en fer de la muralla una de les predilectes de la Selva.

Del mur, en queda algun bocí que conserva tot el seu caient migeval. Des del portal d'amunt, paret del Castell enllà fins als *Ponts*, hom hi veu els marlets. La resta de muralla s'ha anat adaptant, obrint-hi portes i esventrant-hi finestres, segons calien als edificis que limitaven.

El mateix ha succeït amb les torres. La majoria d'elles són aterrades; no fa gaires anys,—una quinzena,—que s'ha enderrocat la que hi havia entre els portals dels carrers de la Font i dels Ollers, que servava una fessomia característica. Les que resten, algunes amb prou feines identificables, s'han apropiat als serveis d'estatge, practicant-hi portes i obertures.

Unicament la torra de casa *Baró*, conserva tot el caire migeval, amb la seva cresteria de marlets, espitllers i altres construccions necessàries a la defensa durant els dies en que fou bastida.

Però, això sí, en papers vells, el record encara no esborrat en les gèneres actuals del clos murallat i fortificat del que fou la Vila més important de tota la contrada: la Selva del Camp.

Només cal desitjar que les romanalles que perduren, subsisteixin llargues dècades.

EUFEMIA FORT I COGUL.

Bibliografia:

- Arxiu vell parroquial de la Selva, avui a Tarragona.
- Arxiu Comunal de la Selva.
- Annals inèdits de la Vila de la Selva del Camp de Tarragona, per Mn. Joan Pié, prev.
- Tarragona Cristiana, per Emili Morera.—Tarragona 1897-1901.
- Relación histórica de la Comuna del Campo de Tarragona, per Emili Morera.—Tarragona 1902.



PASSEIG ARQUEOLÒGIC

El dia 22 d'octubre darrer tingué lloc a Tarragona la festa inaugural del passeig Arqueològic, construït en els terrenys nomenats la Falsa Braga, donant la volta pel nord a les antigues muralles tarragonines. Amb aquest motiu l'Ajuntament edità un follet de setze pàgines, escrit per D. A. Rovira i Virgili, i profusament il·lustrat amb bon nombre de gravats, descrivint les vetustes muralles de l'antiga colònia romana. Aquest treball, profusament circolat, fou especialment repartit entre els nens de les escoles públiques.

També el Sr. Jeròni Martorell, autor del projecte de Passeig portat a cap, escrigué al Butlletí dels Museus d'Art de Barcelona un article descriptiu de les muralles tarragonines, i de les obres efectuades en son entorn. Creiem aquest treball prou important per a donar-ne un bon extracte als nostres lectors.

L'arquitecte Martorell recorda que després de vàries temptatives de construcció del passeig Arqueològic, en 1929 nostre Ajuntament li encarregà l'estudi concret del problema. Fet aquest treball, en 1932 es començà a realitzar. La Junta del Patronat del Tresor Artístic Nacional aprovà, a proposta del Director General de Belles Arts Sr. Ricard d'Orueta, el projecte, la direcció del qual fou encomenada al Sr. Martorell en qualitat d'arquitecte de Monuments Històrics del Ministeri d'Instrucció Pública i Belles Arts.

No hem de descobrir les muralles de Tarragona, diu el Sr. Martorell, estudiades per arqueòlegs i historiadors. Amb tot considerem oportú donar-ne una notícia sintètica. El desenrotllament atribuït al perímetre primitiu excedeix de 4.000 metres, en grant part destruït, ja que la totalitat d'allò que d'ell resta a la part Nord de la ciutat, des del Pretori al portal del Roser, és de 1.120 metres; la secció compresa dins de la contramuralla de la «Falsa Braga» és d'uns 550 metres.

Dues construccions ben diverses, superposades, constitueixen la muralla. A baix,

assegut damunt la roca viva del terreny, hi ha com un basament de grosses pedres, irregulars, sense treballar, tal com foren trobades a la muntanya; es feren avenir tot el possible, omplint els buits entre elles amb pedres petites. Damunt s'assenten els carreus de pedra picada, amb els junts treballats, ben escairats.

Les dimensions i pes de les grans pedres del basament són dignes d'esment. Un nombre d'elles amiden 1'30-1'50 metres de llarg per una alçada i gruix de 0'60-0'70. Sovintegen les pedres de 2'50 i 3'00 metres de llarg per una altura de 1'00 i 1'50 metres i gruix semblant. Excepcionals són les pedres de 4'00 metres de llarg per 1'50 d'alçada i 0'80-1'00 metres de gruix.

El pes corresponent a aquests volums, atesa la densitat pròpia de les pedres, és d'un mínim de 1.500 a 2.000 quilos; són en gran nombre les de 4.000 a 5.000 quilos; n'hi ha quantitat de 10.000 a 15.000 quilos, arribant algunes a 18.000, 19.000 i, per excepció, a prop de 22.000 quilos.

Es interessant comparar aquestes dimensions i volums amb els que exposa Schlieman respecte els monuments de l'Argolida en els temps prehelènics. A Tirinte, els blocs de 12.000 a 13.000 quilos són rars; el volum dominant és de 3.700 a 4.000 quilos; per excepció, a la cambra dels banys hi ha una peça monolítica de 20.000 quilos. A Micenes, segons Perrot et Chipiez, les pedres són encara més petites, llevat del dintell de la porta dels lleons, el pes de la qual és de 30.000 quilos, i la pedra de coberta del corredor del Tresor d'Atreu, al qual s'atribueix un pes inversemblant.

De les dades anteriors, resulta que fora d'algun bloc excepcional, les pedres a Tarragona són en general de majors dimensions i pes que a la Grècia homèrica. Es cosa que posa les muralles de Tarragona en lloc singularíssim.

Tres torres, les úniques que es conserven del recinte murat primitiu de Tarragona, es troben dins del clos de la «Falsa Braga»; en

elles la tècnica constructiva és més perfecta; tendeixen a cercar l'horitzontalitat dels junts. El front central de les torres és de 9'55 metres en l'anomenada de l'Arquebisbe; 9'00 metres en la del Capíscol, i 11'75 en la de Sant Magí; la fondària o amplada és variable i sense cap simetria.

Hi ha també a la «Falsa Braga» dues portes, de les cinc existents a Tarragona. La situada prop de la torre de l'Arquebisbe és de 1'50 metres d'ample per 3'10 d'alt; la que és a prop de la torre del Capíscol, té 1'35 d'ample per 2'25 d'alt; el gruix del pas és el de la muralla o sigui d'uns 6 metres.

L'alçada de la muralla és en general reduïda, oscil·lant entre 1'60 i 2'40 metres; amb dues o tres pedres sobreposades es guanya aquesta alçada. Sols en dos llocs i en les torres es conserva una major altura de la muralla, que arriba a ésser de 6 i, fins de 7 metres.

Damunt de la muralla descrita, que fa com socolada, s'alça una ben treballada obra de blocs rectangulars, de junts perfectament paral·lels. Els blocs són de diversa mida i proporcions, segons el temps de la construcció. A les torres tendeixen a la forma del quadrat de 0'60 a 0'80 metres de costat; en general, en els llargs paraments, els blocs enen de 0'40 a 0'60 metres d'alt, per doble o major longitud. L'altura total de la muralla és d'uns 11 metres.

L'any 1931 s'enderrocà, junt a la torre de Sant Magí, el parament de pedra exterior de la muralla, amb el material interior de replè. El fet no fou fortuït, sinó provocat per acció humana. Llinda allí la muralla amb el convent de les Oblates del Redemptor, les quals, mal aconsellades, construïren una cisterna a la torre i llançaren les aigües dels terrats dins dels massís de la muralla; això es feia des del 1926. Ocorregué ço obligat: el volum de terra interior es convertí poc a poc en una massa de fang i arribà el dia que aquell volum semifluid esbotzà i derruí el parament.

Aquest desagradable fet ens ha il·lustrat, en canvi, sobre aspectes desconeguts de la

muralla i ha posat a la vista quelcom insospitat de la torre de Sant Magí. Coneixem ara perfectament quina és l'estructura interior constructiva de la muralla. Els paraments dels llenços són de pedra, de grans blocs al basament i carreus escairats damunt; a l'interior, fins a una alçada d'uns 3'50 metres, hi ha capes sobreposades alternades piconades de petites pedres o grava i terra; les primeres tenen un gruix de 0'35 a 0'40 metres, i les de terra de 0'15. Damunt d'aquestes capes la muralla és feta de toves d'argila assecades al sol. La mida d'aquestes toves varia entre 40-45 centímetres de llarg, 30-34 d'ample i 9-10 de gruix. Son les mides de Vitruvi.

L'enderroc ens oferí una visió sorprenent: el parament lateral complet de la torre de Sant Magí, que ocultava la pròpia muralla. La torre ha guanyat així en gran manera; a més a més, a la part alta aparegué un baix relleu mig partit, representant Minerva; l'escut, tal com es presenta, n'és indicatiu indubtable. Aquesta representació escultòrica és d'un arcaisme remarcable. Cal fer notar que a l'angle del parament hi ha els dos caps ja coneguts, esbossats, d'un sol tronc, bell reflex d'escultura clàssica.

Els problemes que planteja allò que ha quedat descobert junt a la torre de Sant Magí, són intrigants, de difícil solució. El llenç de muralla i la torre no foren contruïts a un mateix temps, sinó que aquélla ho fou posteriorment, amagant, en fer ho, el baix relleu. No hi ha dubte, per l'acabat aparell i l'existència d'aquell relleu, que de primer la torre tenia a la vista major parament, en més de 6 metres d'ample, que va ocultar una reconstrucció de la muralla.

Verament, encara que en aparença sembli el mateix, hi ha diferències essencials, tant en la part dels blocs irregulars, com en els carreus de pedra picada. Les pedres del basament són més ben posades, amb tendència als junts horitzontals de la torre; l'alçada en aquesta és d'uns 6'50 metres, i, a la muralla, de sols 2 metres; també cal fer constar que les proporcions dels carreus van cap al qua-

drat a la torre i són llargament apaïssats a la muralla. Són obres de temps distints.

Altra observació que considerem oportú consignar: l'existència de murs de pedra picada transversals de lligament, entre els dos paraments de la muralla. Un d'aquests quedà aparent amb l'enderroc, al qual limità; en trobarem d'altres en rebaixar el nivell superior de la muralla, per tal de procedir a la consolidació, sobre la porta de l'escorxador, oberta pocs anys ha; aquests murs estan equidistants.

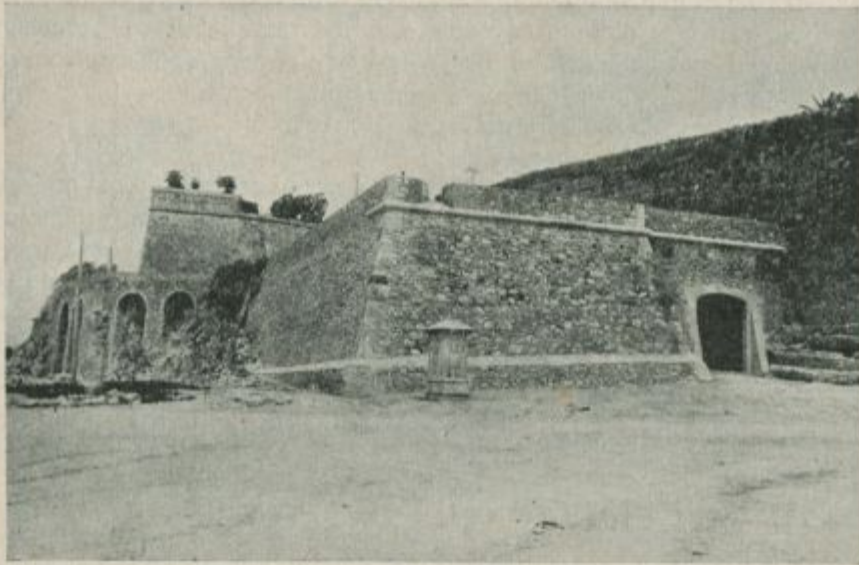
Les dades anteriors han d'ajudar, ben segur, a aclarir el temps de construcció de les diverses parts de la muralla.

* * *

Determinar, definir, quan i per qui foren alçades les muralles de Tarragona és problema del qual han tractat nombrosos autors. En general exposen pures teories mancades d'estudi objectiu. Arqueòlegs i escriptors del país i estrangers han dit llur parer, desenrotllant extenses elucubracions respecte del tema. Se n'han ocupat dels primers, Albiñana i Bofarull, Piferrer, Hernández Sanahuja, Gibert, P. Fita, Guillem García, Morera, Rovira i Virgili, Bosch Gimpera; dels segons, Laborde, Hubner, Pierre Paris, Schulten.

Particularment la muralla inferior ha fet establir les més oposades afirmacions. En els temps antics, la llegenda sempre viva resolgué la qüestió: éssers mitològics, els ciclops, feren l'obra. Modernament, la divagació, la incertitud, han estat grans; s'ha considerat obra de pelasgs, heteus, egeus, fenicis, etruscs, celtes, ligurs, ibers, cossetans...; s'atribuí a gent vinguda de l'Àsia i de l'Àfrica, de molts indrets de les costes mediterrànies; se li suposà una remotíssima antiguitat.

El professor Schulten i el doctor Bosch Gimpera, els darrers a estudiar la qüestió, han establert conclusions, sens dubte les més fonamentades. Proveïts d'un bagatge arqueològic més gran, analitzant a fons els primitius documents literaris i geogràfics, han establert que la muralla baixa de pedres grosses



Entrada al Passeig Arqueològic

és obra dels habitants del país, els ibers, dirigits per instructors grecs, feta a mitjans del segle V abans de J.-C.

No fou obra improvisada. Una tradició mediterrània, més que milenària, la precedia. A Tirinte i Micenes, a les illes de Sardenya i Gozzo, a les Balears, en terres d'Almeria i a Sagunt, Girona i Empúries, obra aquesta aproximadament coetània, feta poc abans o després que la de Tarragona, se'n troben exemples.

Essencialment, estem d'acord amb aquella afirmació; l'obra principal de grans pedres de Tarragona és feta pels homes i en el temps dits. Però potser ja hi havia a Tarraco algun antecedent, quelcom anterior, un lloc fortificat que va precedir, suggerir, la gran ampliació ibero-grega. I fins hem de parar l'atenció quant al particular, respecte les pedres que descobriren a l'angle que forma la muralla en arribar al passeig de Sant Antoni, davant la Casa de Beneficència, les quals ofereixen un aspecte digne d'estudi. Cal, allí, investigar.

D'altra part, els romans no es limitaren a sobreposar carreus escairats sobre la muralla

dels ciclops. La reformaren, la trasbalsaren radicalment. Si a les torres i en alguna altra part els grans blocs arriben a 6'50 metres d'alçada, no s'explica la uniformitat d'un promedi de 2 metres de la muralla. Cal també fixar-se en els murs transversals de lligament. L'obra romana és també de temps diversos, segons indiquen els aparells. Els Escipions en feren gran part; altres corresponen al temps d'August i d'Adrià. Si la teoria de Morera, que diu ésser tot obra dels romans, és inadmissible, potser caldrà acceptar que algun llenç de muralla fou reconstruït íntegrament per ells. Les observacions abans exposades semblen confirmar-ho.

Les muralles de Tarragona són obra de segles.

Quan la guerra de Successió entre Felip V i Carles III, els anglesos ajudaren el darrer amb l'armada i un cos d'exèrcit que comandava el general Stanhope. El 1708, aquest conquerí el port de Mahó i l'illa de Menorca, però abans desembarcà gent a Tarragona, on fou desenrotllar un extens pla de fortificacions. La «Falsa Braga» fou part principal

d'aquest pla. El nom és el d'un terme tècnic de defensa militar; es tracta d'un sistema de fortificacions, d'una contramuralla, al peu d'altres murs.

Cortines i baluards combinats; llarg parapet en tota l'extensió; grans terraplens i túnels a les entrades. Afavoria l'estratègia de l'obra, l'espadat, el fort desnivell entre el peu de la muralla antiga i el terreny inferior. Aquest espatat era de roca i en aquesta s'assentaren els fonaments dels llenços de murs i baluards. Els baluards foren un a cada extrem i tres entremig, amb troneres per als canons. El baluard central, que és el més gran, conté uns espais soterranis per al polvorí i refugi de les tropes; també hi ha una mina o pas que porta al peu de l'espadat, on subsisteixen vestigis d'altres defenses.

* * *

Amb tot i la pobresa d'ambient favorable a Tarragona per als seus monuments, hi va haver sempre algú que freturava a favor seu. Quan la Revolució del 1868, l'Ajuntament acordà aterrar totes les muralles de Tarragona, i si no pel moment, a poc a poc ho va fer després en bona part. Però la Comissió Provincial de Monuments i la Societat Arqueològica s'hi oposaren amb esforç. Hernández Sanahuja, el marquès de Montoliu i altres, treballaren en gran manera a favor de les muralles i obtingueren, el 1884, la declaració de monument nacional a favor d'elles, encomanant-les el Govern a la custòdia d'aquella Comissió. És ben interessant la història de les malvestats que sofriren les muralles de Tarragona, publicada el 1932 en el BUTLLETÍ ARQUEOLÒGIC de la ciutat.

L'Ajuntament de Tarragona, el 1906, va tenir ja vagament la idea de fer un passeig al peu de la muralla de la «Falsa Braga», però el criteri inicial era ben equivocat, ja que es van començar a desfer els baluards del XVIII i es pensava plantar-hi plàtans.

La referida Comissió de Monuments es preocupà de la conservació de la muralla, el 1929, presidint-la don Eduard Toda. D'acord

amb ella, sol·licitarem i obtinguérem una quantitat per a reparar el parament a la part interior del recinte, junt a la torre de l'Arquebisbe.

* * *

El criteri fonamental del projecte de Passeig Arqueològic que acaba d'ésser executat, fou sempre el de màxim respecte al monument, tenint cura senzillament de posar-lo en valor, sense alterar-lo el més mínim. No sols consideràvem que calia conservar íntegrament la muralla antiga, sinó també les fortificacions del XVIII. Aquest criteri inicial, que sempre va guiar-nos, l'hem accentuat fins al màxim en realitzar els treballs.

Quan traçàrem el projecte no havia encara ocorregut l'esllavissada de la muralla junt a la torre de Sant Magí. Aquest fet va fer fixar l'atenció en la conveniència de consolidar, d'assegurar la muralla en tot ço que fos menester. Treballs d'importància s'han executat que no eren previstos, però que hem entès preferents, especialment junt a la torre de Sant Magí i a la muralla més pròxima al passeig de Sant Antoni; en molts altres llocs s'han assegurat blocs descalçats i junts massa oberts.

El desguàs de l'espai comprès entre la muralla antiga i els baluards ha estat una preocupació i feina important. S'han endegat les pendents del terreny, per tal que l'aigua de pluja no s'embassi enlloc, obrint forats i posant canals per a la sortida. Això ha ocasionat un important moviment de terres, la qual cosa s'explica tenint present que la llargària de la «Falsa Braga» excedeix del mig quilòmetre. També hem replenat de terra llargs trossos del parapet, que anys enrera va ésser buidat.

Treball complementari ha estat l'establiment d'una conducció d'aigua a tot el llarg de l'espai de trànsit, amb boques per al regatge. També disposarem la instal·lació de llocs i serveis sanitaris.

La visita del públic al lloc exigia quelcom més, per tal de fer-lo atractiu i de bon estar.



Passeig Arqueològic, prop de la porta d'accés. Fragments arqueològics, xiprers i llozers, augmenten l'interès del lloc



Recó del Passeig Arqueològic. Pedres romanes a ple aire, d'un basament, entaulaments i columna



Consolidació de la muralla i torre de Sant Magí. Un cobert protegeix un massís de toves de l'estructura interior

Així l'establiment de bancs de pedra per a seure, on són bells els punts de vista i el recer agradable. La vegetació era un altre factor a utilitzar; també el portar allí, en llocs singulars propicis, alguns elements arqueològics, pedres dels temples i grans edificis de la Tarragona romana, per tal que a l'aire lliure llússin majorment i augmentessin l'interès del lloc. Llorers i xiprers han estat plantats; pedres del Museu, trossos de columnes i entaulaments han trobat apropiada situació.

L'Ajuntament, amb l'alcalde Pere Lloret i arquitecte Pujol, han contribuït a l'obra

Segui la valoració monumental de la «Fal-

sa Braga» inici d'allò que cal fer a favor de gran part de la Tarragona Monumental.

JERONI MARTORELL.

(FOTS. DEL SERVEI DE MONUMENTS HISTÒRICS)

BIBLIOGRAFIA.—Bosch Gimpera, «Problemes d'història antiga i arqueologia tarragonines», Butlletí Arqueològic de la Societat Arqueològica tarraconense. Nùms. 23-29. Anys 1925-1926.—Agustí M. Gibert, «Tarragona prehistòrica i protohistòrica», 1909.—Pere Lloret (E. T.), «Les muralles de Tarragona», Butlletí Arqueològic de la S. A. T. Núm. 42. 1932.—Morera i Liaudó, «Província de Tarragona», de la Geografia General de Catalunya.—Jeroni Martorell, «La nova Tarragona i els seus antics monuments». Anuari de l'Associació d'Arquitectes de Catalunya. 1920.—Rovira i Virgili, «Història Nacional de Catalunya». Volum I. 1922.—Schulten, «Tarragona». 1921.