

## EL CULTE DE SABAZI A EMPÚRIES I AL SEU TERRITORI

### RESUM

Les antigues troballes emporitanes d'una gerra amb motius animalístics aplicats i unes plaques decorades amb relleus procedents d'una tomba d'incineració permeten analitzar la presència a Catalunya del culte de Sabazi, divinitat d'origen traci que s'extengué pels dominis de l'imperi romà. Aquestes evidències que, fins ara, eren úniques, s'han completat notablement amb la revisió de materials antics i noves excavacions que permeten incrementar la seva presència a Empúries i estendre la seva influència a les vil·les rurals de l'entorn.

### PARAULES CLAU

Sabazi, Empúries, gerres rituals, religió oriental, cultes místics.

### LES GERRES AMB SÍMBOLS SABAZIS

Aquest treball està dedicat a l'estudi d'un culte religiós que el trobem documentat gràcies a unes peces excepcionals, unes gerres o urnes de ceràmica concebudes específicament com a objectes rituals. Fins fa poc se'n coneixia un únic exemplar trobat a Empúries, a aquest cal afegir-ne un altre, procedent de les excavacions de la vil·la de Tolegassos, de l'any 1993, a més d'altres possibles elements, menys explícits. Més recentment, la campanya d'excavacions al criptopòrtic del fòrum romà d'Empúries, en la campanya de 1996, va proporcionar nous elements que podem identificar com fragments de dues gerres més.

En general, la peça emporitana, coneguda fa molts anys, havia rebut poca atenció per part dels especialistes (Ripoll, 1988) tot i la pobresa de restes conegudes atribuïbles al culte de Sabazi a casa nostra. Aquesta peça fou trobada als nivells superiors del farciment de la sitja del Camp Ramis que, juntament amb els altres materials de farciment, feien pensar en una cronologia de segona meitat del segle II (Tremoleda, 1996, 451-453), datació que, en virtut de la precisió aportada per la peça de Tolegassos, caldrà revisar. En aquesta revisió hem de tenir en compte també la que afecta al propi farciment de la sitja, ja que l'estudi en profunditat que s'està realitzant, permet datar el seu colgament, encara de forma provisional, en els primers anys del segle II i, de cap manera, en la segona meitat d'aquest segle com s'havia afirmat sense fonament. Actualment està exposada al Museu d'Empúries.

Es tracta d'una gerra sencera de ceràmica comuna oxidada, elaborada amb argila de color beix, depurada, amb desgreixant de petits puntets de color blanc, homogènia, no gaire dura, ratllable, sense cap mena de resta d'engalba o vernís. La forma de la gerra és bicònica (fig. 1 a 3), amb la carena marcada per una incisió i un engruiximent posterior. Malgrat tot, la carena no és aguda, sinó arrodonida; la vora és exvasada, lleugerament engruixida i el llavi arrodonit, sense diferenciar. La base té un peu anular ben diferenciat, motllurat, que està en contacte amb un fons pla. Duia dues nanses contraposades, pràcticament desaparegudes, de les quals en resten només els dos punts d'arrancada, que es situen al llavi i sobre la carena. La seva secció sembla que era, a partir de les poques restes, aplanada i lleument motllurada a la part exterior.

La decoració, únic element que permet identificar les excepcionals característiques d'aquest vas, és també d'argila i està aplicada sobre la paret externa de la carena superior formant un relleu. Conté dues composicions que ocupen cadascuna d'elles la meitat de la peça, anvers i revers, de manera que només una és visible frontalment. Les dues nanses estaven col·locades exactament entre els dos espais de separació de les escenes, la qual cosa provoca un efecte de simetria.

Els elements aplicats que formen les dues composicions són exactament els mateixos, de manera que la que trobem en una cara és el duplicat de l'altra. Les úniques diferències entre elles són de caire estilístic, degut a l'elaboració artesanal dels elements que, en ambdós casos és

d'escassa qualitat (fig. 4 a 6). Trobem, doncs, cinc elements duplicats, en la mateixa disposició, que representen, en cada cas, un sol, una lluna en forma creixent, una sargantana o, com ha demostrat sobradament S. Ripoll, una salamandra (Ripoll, 1988, 304-305), un gripau i una serp. Analitzant les dues composicions per separat trobem, a la primera, que la serp serveix per delimitar l'escena per la part baixa, està fragmentada en l'extrem dret i el seu cos circula paral·lelament a la línia horitzontal de la carena de la gerra. Sobre seu s'hi col·loca la salamandra, amb les quatre potes aixafades contra el cos; al cap, els ulls estan definits per dos punts profunds fets amb punxó quan el fang encara era cru. Davant del seu cap hi ha el gripau disposat de forma obliqua, també amb les potes aixafades contra el cos; al cap, dues petites incisions insinuen els dos ulls. A l'espai que queda entre aquest i la salamandra hi trobem un sol, definit per un cercle del qual surten radialment nou puntes que signifiquen els raigs solars. A la seva esquerra, la lluna en forma creixent té la part còncava mirant avall, emmarcant la pota posterior esquerra de la salamandra. La segona composició, com hem dit, manté la mateixa disposició, però té petites diferències, com el sol, que és més gran, amb només vuit raigs perquè l'espai d'un d'ells està ocupat per una pota del gripau; aquest és molt semblant a l'anterior, té els ulls millor centrats en el cap i en una pota posterior s'hi diferencien quatre dits; la salamandra és de pitjor execució que l'altra i la punta esquerra del creixent llunar està tocant la seva pota posterior; finalment la serp, més corbada, ressegueix també la línia de la carena del recipient i, malgrat estar fragmentada en tres punts, es conserva sencera i l'extrem dret, que mancava en l'altra, s'enfila, completant la funció d'emmarcar el conjunt.

Les altres troballes emporitanes, molt recents, pertanyen a dues gerres fragmentades. De la primera (95-CR-F-6001), només en resta un fragment de la nansa, en el punt que s'entregava a la vora del vas. És justament en la part alta d'aquest contacte que es conserva l'element que ha permès suposar que ens trobem davant d'un vas amb funcions rituals; es tracta d'una mena de cassoleta de petites dimensions, amb la vora fragmentada, però, que permet calcular un diàmetre no superior als 5 cm i una profunditat d'entorn a 1 cm. La vora de la gerra és de secció triangular, amb el llavi pla; entre la cassoleta i la vora de la gerra s'ha conservat un petit fragment de forma allargassada que podem identificar com un fragment de serp similar a la que trobem al vas de la sitja Ramis. La nansa

és de secció aplanada, amb solcs poc marcats a la cara superior. Cal destacar que el petit recipient que es troba a la part alta de la nansa, i que n'hauria existit un altre sobre la nansa oposada, no presenta cap mena de senyal o resta de cremat i no sabem que hauria contingut en les cerimònies religioses per a les quals eren utilitzats (fig. 7 i 8).

L'argila d'aquest fragment és de color beix, homogènia, amb puntets visibles de desgreixant blanc i marró. La superfície té una tonalitat molt més clara, tirant a groguenca, producte d'un acabat d'engalba o aiguada.

De l'altra gerra se'n conserven quatre fragments (95-CR-F-4148-525) amb una informació més parlant i ben reconeixible. Tots els trossos pertanyen a la part central del vas, per sobre i per sota de la carena, zona on hi ha aplicada una tira de fang que representa el cos de la serp. La pasta és de color castany o marró, fina, amb petits vacúols i puntets blancs, homogènia, de fractura recta i sense engalba aparent. La part conservada mostra una carena suau, marcada per un lleuger ressalt que diferencia la part superior de la panxa; per sota de la carena rebia les nanses i 2 cm més avall d'aquella es marca una incisió. La tira de ceràmica aplicada, de poc més d'1 cm de gruix, presenta la superfície totalment decorada amb petits cercles, d'uns 2,5 mm, impresos quan l'argila encara era fresca. Les empremtes són irregulars, producte d'haver exercit més o menys pressió sobre la pasta tova. La distribució d'aquest element decoratiu és totalment anàrquica i sembla que només persegueix l'afany d'atapeir totalment la superfície per simular la pell de la serp (fig. 9 i 10), molt semblant al que succeeix també en el fragment del Camp de la Gruta, com veurem més endavant.

Mentre que el fragment de la nansa prové d'un estrat superficial del criptopòrtic del fòrum i no ens aporta una datació precisa, els fragments de la segona peça varen aparèixer en un estrat de l'ala oriental del mateix criptopòrtic que podem datar de forma fiable en la primera meitat del segle II.

La gerra de Tolegassos procedeix de l'excavació d'un pou durant la campanya de Setmana Santa de 1993 i, per tant, d'un conjunt tancat amb un context molt ben definit, no només per les altres ceràmiques, sinó també per un grup de set monedes, cinc de les quals eren de les darreres emissions emporitanes amb la contramarca DD, sigles de Decret dels

Decurions, davant la cara de Minerva i l'altra circular amb un dofí, símbol de la ciutat, sobre el casc de la deessa (11 i 12); i dues monedes més de Claudi, amb el revers de Pal·les amb llança i escut (fig. 13 i 14), que ens daten el conjunt entorn de l'any 50. La bona datació d'aquest exemplar, aniria més d'acord amb una datació més antiga, que no amb la que s'havia proposat tradicionalment per a la peça emporitana, com hem comentat abans.

La gerra és una peça que estava fragmentada però, una vegada recuperats tots els fragments, perfectament reconstruïble (fig. 15 i 16). Formalment és molt semblant a la d'Empúries, també és una gerra bicònica, però, amb el perfil més sinuós, sense la carena marcada, la panxa més globular i la secció del peu arrodonida, amb una superfície de repòs bastant reduïda. La vora és igualment exvasada. Les nanses, que es conserven completes, arrenquen del llavi i s'entreguen a la part més ampla de la panxa, per sota de la carena, com també passava a la gerra emporitana; la secció és aplanada i lleugerament motllurada a la part superior. La pasta és cuita per oxidació, de color beix-marró, fina i ben depurada, amb punts de mica i punts negres amb alguns grans de calç com a desgreixant, dominat pel component volcànic. Conserva restes de taques negres de pintura o fumades a la part interior del llavi.

La decoració és aplicada només a una cara del vas i, a diferència del vas emporità, només presenta tres figures, dues de les quals repeteixen un llangardaix o salamandra, i en la tercera es reconeix un gripau. Aquesta decoració senzilla ocupa la part central de la peça, entre el coll i la part superior de la panxa o cos. El gripau està centrat amb el cap mirant cap a la part superior del vas, els rèptils que el voregen tenen els caps més acostats que no les parts posteriors i formen una composició triangular. Tècnicament, la elaboració d'aquests elements aplicats al vas de Tolegassos és inferior als d'Empúries. Els cossos dels animals tenen poc relleu i les diverses parts són pràcticament irreconeixibles, només unes petites incisions marquen els ulls. El sistema seguit per adherir les figuretes de fang a la gerra va ser aixafant totalment els peus contra la paret i fer profundes incisions que simulen els dits.

Després de la descripció d'aquestes peces, tan properes geogràficament, podem dir que no en coneixem altres paral·lels sencers, no tan sols en l'àmbit d'aquest estudi, sinó en tota la Península Ibèrica. Per a trobar

exemplars semblants, i també una explicació satisfactòria del seu significat, hem d'anar a la Península Itàlica, concretament a Pompeia, encara que també se'n coneix un altre conservat al Römisch-Germanischen Zentralmuseum de Mainz, procedent de Tunísia, publicat per S. Ripoll (Ripoll, 1988, fig. 3).

## PARAL·LELS I ICONOGRAFIA

El jardí d'una casa de Pompeia (II, 1, 12), que forma part d'una ínsula que dona a la Via de l'Abundància, era un centre dedicat a aquest tipus de culte. A la part alta, al costat de l'entrada, hi havia representacions pintades de Venus, Mercuri, Bacus i Priap. Un vestibul porta cap a un ampli peristil enjardinat, que ocupa la major part de l'àrea d'aquest edifici, el qual fou reconstruït a partir d'una casa que va quedar malmesa pel terratrèmol de l'any 62. Les dimensions del jardí eren prou grosses perquè poguéssin assistir un grup nombrós de gent als sacrificis que es feien a l'altar quadrat, fet de rajol, que estava col·locat a la banda oposada de l'entrada. Aquest conservava encara les anelles de ferro per a penjar-hi garlandes de flors i altres ofrenes (Jashemski, 1979, 135-137, fig. 213).

A la vora de l'altar hi havia dos vasos de terracuita amb dues nanses cadascun. Aquests vasos tenien un petit bol lligat al llavi sobre cada nansa. Les cares dels vasos estaven decorades amb objectes diversos: una flauta de Pan, pans, sargantanes, bucranis, fulla de palma, serp, gripau, escales o graons i un gotim de raïms (Jashemski, 1979, fig. 214; Tran tam Tinh, 1979, fig. 23; Exposició, 1990, 146-147). Pel que fa al vas de Mainz, a més dels símbols del vas emporità hi trobem un home aguantant un *bipenne*, un brau, una figura femenina amb un nen en braços i una ara amb un cap de xai. Podem dir, doncs, que els nostres vasos responen a la mateixa concepció dels trobats a Pompeia i a Tunísia, per bé que la qualitat i la representació iconogràfica és força inferior a aquells.

Per Etienne, els vasos servien tant per a fer sortilegis com per a fer ofrenes a les divinitats agràries. Tot i això, la representació d'objectes amb una significació estranya els fa veure com un document que revela un aspecte misteriós de la sensibilitat religiosa dels pompeians (Etienne, 1970, 219). Segons Jashemski, la forma globular dels vasos i els dos petits bols sobre les nanses, li suggereixen que podien haver servit com a urnes, més que no pas per ofrenes de sacrificis (Jashemski, 1979, 136); per altres, en canvi, la

intenció dels vasos màgics és clarament apotropaica, –protegir o desviar el “mal d’ull”– (Tran tam Thin, 1979, 30).

A la mateixa ínsula pompeiana, fora d’un *sacellum*, entre d’altres objectes trobats hi havia dues mans pantees, és a dir, que agrupen diversos signes religiosos, de bronze, que s’han de relacionar amb el culte que ens ocupa (Jashemski, 1979, fig. 215; Exposició, 1990, 138). Són, en aquest sentit, força més explícites que els vasos. Hi ha un altre exemplar procedent d’Herculà (Tran tam Thin, 1979, fig. 22) i, en total, se’n coneixen prop d’un centenar a tot l’imperi, amb unes característiques pràcticament idèntiques (CCIS I). Totes representen mans dretes, de mida gairebé natural, suportades per basaments, en alguns casos circulars, mentre que en d’altres són quadrats. La postura dels dits de la mà donen el gest de la benedicció, amb l’anular i el petit plegats cap a l’interior, mentre que els altres tres estan estirats, que el cristianisme llatí, a través de la tradició romànica, ha conservat fins avui (L’Orange, 1982, 184-187).

Al palmell de la mà solen portar assegurada una estatueta, vestida amb una túnica curta lligada a la cintura, pantalons, botes altes i el barret frigi. Els seus peus reposen sobre un cap de marrà, les seves mans estan alçades i amb la mà dreta fa el mateix gest de la benedicció. A la mà de basament circular, apareguda a Pompeia, el personatge que representa Sabazi duu un tipus de caputxa que li cau cap a les seves espatlles. Es representa barbat.

Els diversos símbols que es troben representats en aquestes mans són la serp barbuda i alada i el marrà, símbols de Sabazi. S’hi distingeix també la piña de Dionís, sobre la punta del dit gros; el caduceu o vara de pastor alada, atribut de Mercuri, així com gran quantitat d’altres símbols amb un significat difícil per a nosaltres, com passava amb els vasos, amb els quals s’observen nombroses coincidències: una tortuga, una branca de palma, un escarbat, un parell de címbals, una granota o gripau, la doble tibia (pipa frígia), un fuet (*flagellum*), una escala, un mussol, unes balances, una flauta doble i l’altar flamejant. Moltes mans també presenten, sobre dos dels dits estirats, el cor i l’índex, un feix de llamps agafats per les urpes d’una àguila que hi ha al damunt, símbols de Júpiter. De vegades, a l’alçada del canell hi ha una escena figurada amb la representació d’una gruta, a l’interior de la qual hi ha una dona i un nen. En un cas, la mare

dóna de mamar al nen i darrere seu hi ha una gran au, una àliga (Lane, 1980, 14-20).

Tots els símbols trobats en els diversos objectes religiosos són un testimoni de les tendències sincretistes del culte de Sabazi, essent un dels cultes místics que varen guanyar popularitat en el món romà, com també ho eren els misteris de Dionís i de l'Isis egípcia. Hi ha diversos testimonis de l'existència d'elements egipcis en el culte de Sabazi a Pompeia, com el dibuix d'un ibis a l'entrada de l'esmentat *sacellum* de Pompeia i, al costat, un grafit en escriptura demòtica referia a Tot (Jashemski, 1979, 137). L'autora citada es pregunta quin tipus de culte es devia realitzar en el jardí de la casa de Pompeia, que pertanyia a *Sextilius Pyrricus*, un jardí rústic amb la seva habitació que fa de santuari i el rebedor o sala de banquets i la presència de moltes llànties per il·luminar rituals de capvespre li fan creure que hauria correspost realment als misteris de Sabazi. A part d'aquest jardí no coneixem altres llocs destinats a oficiar el culte de Sabazi, a Òstia havia estat considerat com Sabazeu un espai dels *horrea* antoninians, però segons Pavolini es tractava, en realitat, d'un santuari en el qual el culte de Mitra es confonia amb el del Júpiter Sabazi, segons les mateixes tendències sincrètiques que van portar també a la construcció dels mitreus en estret contacte amb el *Serapeum*, o la reconversió d'un petit larari domèstic d'Òstia, que representava com era costum el *genius* familiar mitjançant les serps, i foren reutilitzades per al mitreu, quan la serp tenia també un paper rellevant en el culte de Mitra (Pavolini, 1986, 161).

No hi cap mena de dubte en associar, tant les mans com els vasos, al déu de la vegetació traci-frigi Sabazi, el qual fou adorat, per tal de ser tolerat a Roma, com a Zeus o Júpiter Sabazi o Dionís Sabazi. El caràcter màntic i el valor apotropaic de les mans pels fidels és també reconegut (Etienne, 1970, p220; Jashemski, 1979, 136-137), fins i tot es creia que protegia eficaçment les mares i els fills contra els mals (Tran tam Thin, 1979, 60).

#### ALTRES ELEMENTS DE CULTE DE LA ZONA EMPORITANA

Amb aquesta iconografia més complexa hem de relacionar unes altres peces interessantíssimes, procedents d'Empúries. Es tracta de dues plaques de bronze, la primera notícia sobre les quals és molt antiga, donada per

Manuel Cazorro l'any 1908 (Cazorro, 1908, 563-567). Aquestes plaques repussades, de bronze platejat, foren comprades al preu de 75 ptes abans de l'any 1908, per ingressar a les col·leccions del Museu Provincial de Girona, procedents d'excavacions furtives de les necròpolis emporitanes. Concretament foren trobades per Pere Màrtir Pujol, en una tomba d'incineració infantil, formada per un nínxol de forma cúbica que reposava sobre un podi compost per dos graons, a l'interior del nínxol hi havia una urna de plom cilíndrica (17 i 18), que contenia els ossos d'un nen i restes d'un unguentari de vidre, de forma quasi esfèrica. Les dues plaques estaven enrotllades i col·locades a tocar de l'urna.

Manuel Cazorro, després de donar una descripció dels motius de les plaques, les associa, no sense expressar els seus dubtes, al culte d'Atis o, més probablement al de Mitra, tot i que es confessa desorientat per la gran varietat d'atributs, que podrien decorar també una representació púnica o agnòstica (Cazorro, 1908, 564-567). Pierre Paris s'hi referí molt breument l'any 1913, i hi reconeix també una representació de Mitra. No serà fins l'any 1932 que A. Bruhl en farà una revisió, en la qual l'identifica amb Sabazi per la manca dels símbols que acompanyen Mitra i, sobretot, per les analogies amb els objectes sabazis estudiats per Blinkenberg. Més tard, Almagro, en realitzar el corpus de les necròpolis emporitanes, s'ocupà d'aquestes peces i va donar noves precisions, tant de les peces com de la tomba que les contenia (Almagro, 1955, 126-129; 1956, 205-212) (fig. 19 i 20). Les dimensions de la placa gran són 311 mm d'alçada per 280 mm d'amplada; mentre que la més petita és de 304 mm d'alt per 140 mm d'ample. Això li fa pensar que falta una peça idèntica a la petita, ja que haurien servit de folre d'unes planxes de fusta articulades de manera que es podrien tancar en forma de tríptic. Pensem que val la pena donar breument una descripció dels elements que hi estan representats per poder-los comparar amb els suara esmentats als vasos i a les mans pantees. Tant Almagro com García Bellido són els qui han fet les descripcions més exhaustives, juntament amb la de Bruhl.

La placa lateral (fig. 21) està decorada amb la figura d'un personatge nu, identificat com un dels Diòscurs, armat amb llança i tocat amb un casquet, al costat seu i agafat per ell hi ha la part davantera d'un cavall. A la part superior s'hi pot veure un estel de sis puntes. Aquesta representació reforça la possibilitat d'una altra placa que complementaria la composició,

tal i com trobem en representacions més tardanes, de motiu cristià o gnòstic, com ara el sarcòfag dels Diòscurs (Càstor i Pòlux), conservat al Museu d'Arles, on apareixen aquests en la mateixa posició de la placa, emmarcant l'escena i aguantant les brides dels cavalls, representats només per la pròtoma, que viatgen de l'Hades a l'Empiri –simbolitzant l'ascensió– i dos neòfits que reben instruccions d'unes diaconises (Pijoan, 1961, 69, fig. 80).

El bronze més gran, central (fig. 22), és el que presenta major quantitat de símbols que omplen pràcticament tot l'espai del fons. Aquesta composició està presidida per una figura central, el déu Sabazi representat segons el tipus frigi, això és, barbat i amb una llarga cabellera, amb un vestit de màniga llarga, lligat a la cintura, que cobreix fins a sota els genolls i pantalons llargs; tot ell està decorat amb quadrets, a l'interior de cadascun d'ells hi ha un petit cercle, intentant reproduir, probablement, les decoracions dels brodats orientals. Al cap, amb el mateix tipus de decoració hi porta el capell frigi. Amb el braç esquerre es recolza en un ceptre molt llarg i manté la mà dreta alçada fent el gest de la benedicció que coneixem de les mans pantees, amb el dit petit i l'anular plegats i els altres tres estirats, darrere d'aquest símbol hi ha un feix de raigs, símbol del sol, assimilant-se a Hèlios i a la seva influència benefactora, o al poder de Zeus. El déu recolza el seu peu dret sobre un cap de marrà, actitud en la qual apareix de forma molt habitual en les seves representacions. S'ha indicat que seria una figuració del sacrifici propi del ritus, complementat per l'espasa curta, o millor, ganivet ritual que apareix sobre el fons i, per altra banda, els tres petits craters serien el símbol del sacrifici no cruent.

La figura de Sabazi està emmarcada per dos arbres, el de la seva esquerra, més alt, representa segurament un pi, possible punt de contacte amb Atis o Cíbele, que produeix pinyes, atribut de Dionís representat també a les mans. En el tronc hi ha enroscada una serp barbuda, amb cresta i no amb corona, com creia Almagro. Al costat de l'arbre hi ha un personatge amb una destal de doble tall, símbol molt propi de cultes sirians i també de la deessa frígia Ma-Bellona (Brhul, 1932, 37). Recordem que un personatge amb *bipenne* estava representat sobre el vas del Museu de Mainz. L'arbre del costat dret és més difícil d'identificar per la imprecisió dels fruits i les fulles. El tronc està voltat i decorat amb cintes, preparat potser per alguna cerimònia sagrada. A la part superior hi ha representat un bust

de Dionís o Bacus, fàcilment reconeixible per la corona de fulles de vinya que duu. Entre l'arbre i el déu hi ha encara el bust d'una altra divinitat, es tracta d'Hermes, tocat amb el petasus. Just sota la vertical que marquen els arbres hi trobem, a cadascun, i per sota el nivell del sòl que trepitja Sabazi, unes cavitats subterrànies de forma semicircular amb representacions al seu interior. La que està sota el pi presenta una mare amb un fill en braços, a sobre dels quals hi ha una gran au, una àliga, amb tota probabilitat, i una serp. A l'altra cova s'hi veu un altre personatge femení que celebra una ofrena en un altar en flames, i a l'espai restant hi ha un gripau i una sargantana o salamandra. Aquesta mena de representacions són pròpies també de les mans pantees.

La resta de símbols que es representen a la placa es concentren al costat esquerre, a la dreta del déu, són el gabinet esmentat; un caduceu alat coronat amb dos caps de serp, símbol d'Hermes; dos tirsos creuats en forma de X, dels quals pengen dues campanetes i un címbal, estris que eren usats en les processons i les danses; dos ceptres amb la punta en forma de mà fent la benedicció, de la mateixa forma que podien ser usades les mans de bronze, emmanegades per la seva part inferior; també trobem un altar o ara en flames i, davant seu, un gran crater que devia contenir el licor sagrat per fer les libacions. Finalment, i a la part superior, s'hi representa un creixent llunar i diversos estels, tres de sis puntes i un de vuit.

No creiem que aquests símbols, com algú ha pensat, formin composicions articulades, en la qual el personatge del *bipenne* es diposa a tallar el pi o que el bust de Dionís neixi de l'arbre que té sota seu, sinó que més aviat es tracta de l'enumeració d'una sèrie d'objectes que tenien un sentit cadascun d'ells i la seva representació conjunta era una clara al·lusió pels iniciats en els misteris de Sabazi. Sí que hi veiem, en canvi, tres nivells cosmològics, que s'ordenen verticalment: el superior, del firmament, amb els astres i estels que influeixen un nivell terrenal intermig i, finalment, el món subterrani, representat per les grutes i cavitats, dominat per les forces ctòniques.

El culte de Sabazi va tenir poca difusió a l'Occident romà, i pel que fa a Hispània, no es documenta ni en les inscripcions ni en les altres fonts. Les úniques evidències que es citen a les obres de síntesi són les plaques descrites, procedents d'Empúries, i una troballa que representa iconogràficament un bust del déu, el seu cap amb barba i tocat amb barret frigi, tro-

bat a l'Alcúdia d'Elx i que devia servir d'aplic per mobiliari (Almagro, 1956, 212; Sayas, 1982, 381-382; Mangas, 1978, 643). Com podem veure ben poca cosa.

A aquests testimonis caldria afegir algun element més: els vasos de culte trobats a Empúries i a Tolegassos i, d'aquest darrer jaciment, és probable que també calgui considerar uns elements semicirculars, de ceràmica, procedents del mateix context que l'urna, d'un diàmetre de 22 cm, semblant a una petita columna amb encaixos als extrems, recoberts d'una engalba groguenca i uns relleus sinuosos semblants a serps que es ressalten amb pintura vermella per sobre de l'engalba (fig. 23); probablement s'haurien usat com a decoració arquitectònica. Respecte això, uns elements descrits a l'anomenat Complex dels Ritus Màgics (II, 1, 12) de Pompeia, on varen aparèixer els vasos sabazis i les mans pantees, ens fan pensar en quelcom de semblant, ja que darrere l'ara que estava al peristil s'obria una exedra amb dues pilastres grogues, sobre la de l'esquerra hi havia el grafit *antru(m)* i el nom de *Sextilius Pyrricus*, a la de la dreta hi havia grafitada una figura de sacerdot dansaire, itifàl·lic i d'un ibis (La Rocca et al., 1976, 238 i 240).

Un petit fragment, en ceràmica comuna de color beix, trobat a la vil·la del Camp de la Gruta, a Torroella de Montgrí, creiem que podria haver format part de la decoració d'un altre vas, en concret, el sinuós cos d'una serp amb tota la part superior decorada amb petits cercles impresos sobre l'argila tova, tècnica idèntica als fragments d'Empúries trobats el 1996 que simulen les escates, mentre que la part inferior mostra marques evidents d'haver estat aplicada sobre una superfície d'argila. Malauradament, no es conserven més fragments associables a aquesta peça (fig. 24 i 25). Finalment, volem fer esment d'una peça molt curiosa, procedent de la vil·la del Pla de Palol, ja publicada (Nolla & Casas, 1984, 126, làm. XXXIX, 2). Es tracta del cos d'una ampolla de pasta grisa, micàcia, dura, amb una decoració feta a motlle. Externament està recoberta amb un vernís poc fi, però adherent. A la decoració hi apareixen una sèrie de símbols, en primer terme, un animal, potser una tortuga, estels, una lluna i altres elements irreconeixibles (fig. 26). Això, juntament amb el fet que la peça sigui incompleta, fa difícil aventurar una interpretació, però, per la coincidència d'alguns símbols amb els comentats fins ara, seria possible que hi tingués relació.

No és casual que la part oriental de la Península i, en particular, Empúries i el seu territori, concentrin les troballes. Igual com hem vist a Pompeia, ciutat portuària molt barrejada i cosmopolita, els misteris de Sabazi eren desplaçats cap a un jardí a la part de la ciutat habitada per mercaders i estrangers; la ciutat del golf de Roses també actua com a centre portuari del comerç mediterrani i és el lloc on la influència grega fou més intensa. No en va serà en el període grec i, sobretot, en època hel·lenística que aquesta ciutat coneixerà l'arribada de cultes grecs i orientals tan importants com Asclepi, Serapis, Isis, Sabazi i segurament també d'altres, ara per ara poc coneguts, com Mitra, Cíbele o Atis. La presència tan poc representativa arreu de la Península d'aquest culte ha fet que no rebés massa atenció. Malgrat això, algun investigador sí que es va dedicar de manera particular a les seves manifestacions (García Bellido, 1953, 345 i ss).

## EL CULT DE SABÀZIOS. EVOLUCIÓ I SIGNIFICAT

Els documents que ens parlen del culte a Sabazi són de diversa naturalesa, però constitueixen uns blocs molt concrets: referències en textos d'autors grecs i llatins, per una banda, i restes arqueològiques materials, per l'altra, entre les quals podem diferenciar les inscripcions o relleus amb inscripcions, les plaquetes metàl·liques amb representacions, les mans pantees i les urnes rituals.

Dels noms que apareixen, Sabazi (Σαβαζιος), és el més freqüent, tot i que els autors clàssics en donen altres variants (Σαβαδιος, Σαοναζιος, Σαναζιος, Σαοαζιος, Σααζιος, Σαβος, *Sabadius*, *Sebadius*, *Zabadius* o *Sabazis*). La darrera forma grega, més curta, era usada sovint de forma litúrgica. El seu origen cal situar-lo a Tràcia i es va estendre pel Mediterrani. En primer lloc va passar a l'Àsia Menor, després va trobar acollida a Frígia, passant a Lídia, Bitínia, Cària, Cilícia i Capadòcia, des d'on, a principis del segle II aC, la reina Stratonice l'introduí a Pèrgam. A l'Àsia Menor es va confondre amb Atis, Men i Mitra, així com a Tràcia se l'havia assimilat al Zeus grec i, més tard, a Hèlios (Cumont, 1877-1919, 929).

Va entrar a Grècia el segle V aC, on augmentaren els devots, i el fet que a finals d'aquest segle aparegui a les comèdies d'Aristòfanes, encara que ridiculitzat (Els ocells, vers 875; Lisístrata, vers 388; Les vespes, vers

9), dóna una mostra de la seva popularitat. És molt probable que aquesta divinitat, abans d'entrar a Roma, patís el que Turcan anomena una “filtració hel·lènica”, que va influir la seva representació iconogràfica o aspectes formals de la litúrgia de les cerimònies iniciàtiques. És per això que aquest autor, en comptes de religions orientals, prefereix parlar de religions d'origen oriental o de religions greco-orientals (Turcan, 1989). A partir del segle II aC té èxit a Roma, ciutat on les autoritats varen prohibir el seu culte l'any 139 aC. També fou molt popular a Mèsia, Panònia i centreuropa; a les Gàl·lies, especialment a la zona belga, i presència a Britània, les illes gregues, Sardenya i el nord d'Àfrica (CCIS I; CCIS II; CCIS III; Johnson, 1984, 1584-1585; Sotgiu & De Spagnolis, 1980; Tatscheva-Hitova, 1978, 1217-1229).

Els principals llocs de culte els trobem a l'Àsia Menor, a la zona frígia on el centre del culte apareix a la regió de la comunitat ormèlica, als llocs, entre d'altres, de Tefeni, on hi havia un col·legi de sis sacerdots; Karamanli; Safak, on hi havia un altar amb relleus al·lusius; o Blaundos. A Lídia i Cària s'han trobat petits altars, relleus i inscripcions, però a Pèrgam el seu culte fou protegit oficialment amb dos decrets d'Atal·los II i III. El primer imposava el sacerdoci hereditari i el segon determinava la vinculació del déu al consorci de culte de l'Athena Nikéforos i regulava el seu culte. Es coneix un altar a Pantichion, Bitínia. També cites sobre Lídia, i d'Attaleia, a Pamfília, prové una mà votiva que es guarda al Louvre. Hi ha testimonis de culte a Cilícia, Capadòcia, a l'illa de Tera i un gran nombre de la Península Balcànica, d'Atenes, Macedònia, Tràcia i Mèsia, d'entre els quals el més interessant és una referència al culte de Sabazi procedent del temple d'Asclepi d'Epidaure (Schaefer, 1920, cols. 1543-6). A Itàlia, Valeri Màxim, 1, 3, 2, explica que el seu nom, *Iovem Sabazium*, es confonia amb el del déu jueu Iahvé Sabaoth. Ja abans el *κυριος Σαβαζιτος* dels tracis s'havia contemplat com l'equivalent del *kurioV Sabaoq* jueu (Cumont, 1877-1919, 929-930). Aquí trobem nombrosos elements sabazis: mans de bronze, inscripcions..., la majoria són de la zona de la ciutat de Roma, on tenia dedicat un temple, prop del Capitoli, i el seu culte va deixar petja a la tomba de *Vicentius* (segle III?) amb escenes que representaven banquetes i judicis d'ultratomba (Blázquez et al., 1993, 600). Tenim testimonis trobats a Òstia, Preneste, Pompeia, Bolsena, Resina, Cortona, Cagli, Brescia i Vado; també a la Ligúria i Sardenya, però on trobem una

de les concentracions més grans és a la zona belga, renana i suïssa (Schaefer, 1920, cols. 1547-8).

Fins ara hem vist un repertori de símbols de Sabazi que permetien buscar paral·lels als descrits en els vasos ceràmics, però no hem vist encara cap representació iconogràfica del déu semblant a la de les plaques de relleus emporitanes. Les nombroses troballes arreu del món provincial romà varen permetre d'establir, segons Eisele, dos grups diferenciats: un, anomenat greco-romà, en el qual recorda Zeus-Júpiter; i l'altre, representat segons el tipus frigi (Eisele, 1884-1937, cols. 232-264).

Aquest darrer ha estat definit com un tipus no grec, a partir dels estudis de Blinkenberg, per la seva associació a un tipus de vestimenta, el barret frigi, les serps, les pinyes, el cap de marrà, etc. Tres elements diferents aporten la seva imatge: figures exemptes, mans de bronze i relleus.

Les dues primeres es mostren molt lligades, s'hi representa el déu barbat amb capell i vestit frigis, la mà aixecada en símbol de benedicció, els peus sobre el cap de marrà. Apareix així a les mans de Resina i Bado; al Louvre una figura dempeus que potser no és d'una mà, coincideix en algunes coses amb el relleu de Copenhaguen; a la mà d'*Aventicum* s'hi representen també els bustos d'Hermes, Cíbele i Dionís. De les còpies o reproduccions de mans de bronze que ens han arribat en gran quantitat, hi ha les assignades per Blinkenberg al culte de Sabazi, com hem vist abans, caracteritzades per la postura dels dits. Estaven fetes per aguantar-se dretes amb un pedestal, com els exemplars de Pompeia i Herculà, o bé, com a coronament d'un ceptre, les quals gràcies a un forat que tenien a la part inferior, podien ser emmanegades. Servien com a objectes votius o de culte per donar ajut i potenciar la protecció divina. Els múltiples elements accessoris que coneixem amb què estan sobrecarregades aquestes mans s'han d'explicar a partir de l'esfera de la Natura i de les obres del déu.

Entre les peces que Blinkenberg anomena com medallons de sacerdots, la millor és la que acabem d'esmentar, apareguda a Roma, guardada al National Museum de Copenhaguen (fig. 27), molt similar a un bronze trobat a Chersonessus, però, representat ja com a Dionís (Treister & Zolotarev, 1993, fig. 20). El marc arquitectònic de la placa mostra el frontal d'un temple i al frontó hi ha Helios que condueix la quàdriga, mentre que a la part superior s'hi troben els Diòscurs. Al centre de l'ober-

tura del temple hi ha Sabazi amb aspecte frigi, amb el capell, el *jiton* amb mànigues llargues, pantalons, túnica curta, sabates i el peu dret sobre el cap de marrà; la mà dreta oberta cap el costat té una pinya i a l'esquerra un ceptre coronat amb una mà en benedicció. La resta del fons del relleu està coberta amb nombrosos accessoris, entre ells un altar en flames, un tronc d'arbre amb serps enrotllades, un gripau, una tortuga, una sargantana, una àliga, una branca de pi, el bust d'Helios i Selena, casquets dels Diòscurs, etc. Molt similars són les plaques aparegudes a Roma, segurament sortides del mateix motlle (CCIS II, 81-82), la primera de les quals es conserva a Berlín. A la placa central apareix Cíbele entronitzada i flanquejada per Hermes i Atis a dreta i esquerra, respectivament. A la placa de l'esquerra hi ha Sabazi dret, que sosté una pinya i un ceptre amb una mà a la punta. A part de les semblances iconogràfiques trobem de gran interès aquestes darreres peces perquè ens mostren el sistema de xarneres amb què anaven articulades entre elles, i no clavades sobre plaquetes de fusta com en el cas emporità (Johnson, 1984, fig. 3). També és molt interessant un motlle per a fabricar plaques com les que acabem de comentar, trobat a la *favissae* del temple Capitolí de Jader, actual Zadar, a la Dalmàcia. En ella es mostra, en un estil molt primitiu, Sabazi dret, amb el peu dret sobre un cap de marrà, amb una pinya a la mà dreta i l'esquerra aguantada en un arbre al qual s'enrosca una serp (Medini, 1980; CCIS II, 87). Dels dos relleus de bronze que anaven junts, i es troben a l'Antiquarium de Berlín, en un s'hi veu una Cíbele asseguda al tron entre Hermes i Atis. A l'espai del frontó tornem a trobar Helios (CCIS II, 81-82). A l'altre, Sabazi en similar actitud i ambientació de la del relleu de Copenhaguen, i en el frontó hi ha l'àliga.

A aquests cal afegir encara dos relleus dels museus vaticans, el primer mostra el bust ja conegut amb pinyes i una vara amb serps. El segon, el mostra barbat de mitja figura, entre pinyes, vares de serps, àliga i cap de marrà, però sense casquet i més anàleg al tipus Júpiter i amb la resta d'accessoris o elements enllaçats amb el culte de Mitra. Contràriament a això, el creixent llunar del bronze Braunschweiger i els casquets frigis d'Àl·lia i Grimenothyrai es deuen a una fusió dels tipus Sabazi i del tipus Men. En el baix-relleu del Museu de Berlín es mostra tant la figura d'un genet barbat al galop, amb vestit frigi i amb una massa voleiant sobre un home estirat, com també figures auxiliars masculines que s'expliquen en l'àmbit de culte entorn del genet traci.

El sincretisme d'aquest i altres relleus rep aportacions d'altres cultes. El tipus que s'ha definit com a frigi podem veure que coincideix totalment amb el que trobem representat a les plaques emporitanes. Vegem, però, també la iconografia del tipus greco-romà, que aporta elements interessants.

El relleu de Blaundos (Frígia) representa una ofrena de sacrifici amb inscripció. L'altar, amb un arbre en forma de palma, a la qual s'enrosca una serp, té la representació, a la dreta, de dos adorants i, a l'esquerra, un déu assegut sense barba, amb *jiton* i túnica, aguanta amb la mà dreta un ceptre i, a l'esquerra, una pàtera en direcció a l'altar, sota el cap de la serp (CCIS II, 25). Al relleu de Nea Aule (Lídia) trobem un home dret amb barba, *jiton* i túnica que sosté la vestimenta i amb la mà dreta dóna el sacrament sobre una pàtera a un crater, que està voltat per dues serps que hi beuen. El relleu de Koloenon katoikia (Lídia) de l'any 101 dC, mostra a la part central de la banda superior, sobre una elevació, un altar i un sacerdot oferent; a la dreta, tres adorants i, a l'altre costat, un carruatge de dues rodes tirat per dos cavalls, en el qual s'asseu un personatge masculí, sense barba, amb les regnes a la mà dreta. Sobre l'espatlla dels cavalls hi ha una àliga i a sota, una serp. Darrere els va guiant un home amb casc, Kerykeion, i davant d'aquest un creixent llunar. A la franja superior del relleu hi ha tretze adorants al costat d'un altar, sobre el qual s'hi distingeixen pans i pel damunt sobresurt un arbre. Aquesta representació ha estat explicada com l'entrada solemne de la nova estàtua de culte de Sabazi conduïda per Mer, que fa la funció d'Hermes. A l'altar de marbre del Palazzo Masoli (Roma), sobre quatre bandes en relleu es veu Sabazi dempeus amb vestit llarg i un ceptre semblant a un tirs, la mà dreta aixecada a l'alçada del cap, entre xipresos i pins hi ha la inscripció frontal sobre Sabazi. La plaqueta de plata de Vichy (Alvèrnia) mostra Sabazi amb un ceptre i un llamp en el frontal d'un temple i al seus peus una àliga, a baix, la inscripció en forma de *tabula ansata* cita el déu com *Deo Iovi Sabasio* (CCIS II, 74). I, del Museu de Berlín, coneixem una representació amb una pinya a la mà dreta i el peu esquerre sobre un cap de marrà, al costat dret hi ha un ídol d'Atenea o Victòria.

Per acabar, citarem un bust de bronze que podria representar Dionís-Sabazi. Aquesta figura, procedent de Pompeia, està representada només fins a la cintura i, en aquest punt, anava clavada sobre algun moble de fusta, ja que acaba amb la làmina doblegada i perforada per a la seva sub-

jecció. La figura es representa barbada, amb un pentinat molt acurat que recull els cabells amb un nus sobre el clatell, sobre el front i els polsos està decorat amb flors. Està tocat amb un *kalathos* dins del qual hi ha una cista decorada amb elements vegetals disposats com a garlandes que pengen i l'omplen, entre els quals es veu un gotim de raïms, una pinya, figues, espigues, etc. Sobre l'espatlla esquerra hi ha una pell de cabrit que li deixa mig pit al descobert. (Exposició, 1990, 136).

Sabazi no apareix al panteó hel·lènic, ja que com a divinitat importada no posseïa cicle mític personal. A Grècia era considerat un *Dionysos* més antic (García, 1975, 97, 118, 132), fill de Zeus i Persèfone. Aquest s'uní amb Persèfone sota la forma de serp per engendrar Sabazi, motiu pel qual és el seu animal sagrat i té un paper important en el seu ritual; ell mateix es va unir sota aquest aspecte, a l'Àsia Menor, amb una de les seves sacerdotesses i va tenir fills (Grimal, 1963, 413). Com *Dionysos*, amb qui s'equiparava sovint, fou, primer, déu de la vegetació i, com a tal, es festejava el seu renaixement anual amb orgies, bevent el *sabaium*, licor que es fabricava *ex ordeo uel frumentum*, –una espècie de cervesa. Aquesta és una de les burles d'Aristòfanes a Les vespes quan un personatge diu que té una son de Sabazi, l'altre contesta: "Així tu nodreixes el mateix Sabazi que jo". És a dir, que tenia una son causada per l'embriaguesa. A la festa es dansava i es feien voleiar serps sagrades i, a la nit, celebraven una cerimònia secreta on, després de les lustracions, es representava la boda mística de l'iniciat i el déu, introduint pel coll del vestit una serp (representació de Sabazi) que es treia per sota. Sobre aquest ritual coneixem un testimoni d'excepció, Climent d'Alexandria, nascut el 150, i bon coneixedor dels misteris pagans. Abans d'esdevenir un defensor del cristianisme, descriu la iniciació als misteris de Sabazi en el seu temps. Climent explica una processó diària d'homes i dones amb diademes o corones de fonoll i àlber, la qual era precedida per una dansa rítmica. El sacerdot, llavors, donava cops al cos de cada creient amb una serp. La nit de la iniciació el petit grup s'asseia a terra sobre la pell d'un faune i se'ls fregava amb fang i sègol, símbols de la mort. Ells, aleshores, s'aixecaven un per un i recitaven la fórmula de la resurrecció; finalment, celebraven un matrimoni simbòlic entre el déu i l'iniciat. El banquet que seguia a continuació era una mostra de la felicitat eterna de la qual es gaudiria després de mort.

Aquests elements, a part de caracteritzar el ritual religiós, denoten un component màgic. Si ens fixem en els principis sobre els quals es fona-

menta la màgia, analitzats per Sir J. G. Frazer, trobem que es resumeixen en dos: primer, que els efectes s'assemblen a les causes, és a dir, que actuen sota la llei de la semblança, base de la màgia homeopàtica. En segon terme, que les coses que han estat en contacte s'influeixen recíprocament a distància, tot i que hagi estat tallat tot contacte físic. Aquesta és la formulació de la llei de contacte, en la qual es basa la màgia contaminant. Aquests dos tipus de màgia procedeixen del tronc comú de la màgia simpatètica, que actua per simpatia (Frazer, 1984, 33-35).

La mentalitat del sacerdot i del fidel d'una religió amb arrels antiquíssimes actua per tal que el seu gest tingui un efecte eminentment pràctic, sense analitzar el procés mental en el qual està basada la seva pràctica. En aquest sentit estem parlant d'una pràctica màgica, no d'una ciència que proporciona curació. De manera semblant, usant el principi de la màgia contaminant o de contagi i, mitjançant el contacte físic de l'iniciat amb la serp, segons hem vist, seguint una associació lògica simple, es pretenia quedar impregnat de les propietats divines de Sabazi, ja que en haver estat junts, després, encara que es separin, queden en relació simpatètica amb una base física, un intercanvi material que uneix dos objectes distants i en manté recíprocament els efectes. Aquest culte no era únic, pel que fa al procediment, sinó que té les mateixes bases que el culte d'Adonis, de Cíbele o d'Atis. A més, d'aquest model l'etnologia en dóna nombrosos exemples.

En el segle II assistim al fet paradoxal que Roma comença a tenir una vida religiosa, en el sentit que nosaltres avui entenem, en el moment que la seva religió d'Estat ha deixat de viure en les consciències. Per tant, no hem de veure la fi d'aquesta com una desaparició de la fe, ni tan sols com una disminució, res més lluny d'això. Com ja deia Carcopino, "Solament, la fe romana havia canviat de direcció i d'objecte. S'havia desviat del politeisme oficial i s'havia refugiat en les "capelles" que formaven en aquell moment les sectes filosòfiques i en les confraries on es celebraven els misteris dels déus orientals, que en no estar vinculats a una ciutat determinada, facilitava la seva extensió. Allà, per fi, els fidels rebien una resposta a les seves curiositats i donaven una treva a les seves inquietuds. Ells hi trobaven a la vegada una explicació del món, de les regles de conducta, l'alliberació del mal i de la mort." (Carcopino, 1939, 154).

El culte de Sabazi que hem exposat aquí, a partir de diverses evidèn-

cies arqueològiques, no era pas l'únic que es va introduir al nostre país. En els darrers anys han aparegut indicis, de vegades molt febles, que permeten pensar en una certa efervescència religiosa dedicada a divinitats orientals, expressada sovint en rituals i formalismes concrets, públics o domèstics. A part dels *tymatheria* amb forma de cap de Demèter, estesos i documentats a la majoria de ciutats i poblats ibèrics, podem comentar també una peça extraordinària amb la representació en relleu de Triptòlem a les sitges del Bosc del Congost, a Sant Julià de Ramis (Burch et al., 1993, 40-42; Burch et al., 1995, 80-81), la vella inscripció emporitana bilingüe que ens parla del culte d'Isis i Serapis (IRC III, 15) o la troballa a Vilauba d'una àrula amb llànties que duia la representació de Cíbele en un àmbit que va estar en funcionament fins a finals del segle III (Castanyer et al., 1990, 172 i 174, fig. 13, 3; Ruiz de Arbulo, 1996, 119-124).

Aquests cultes místics orientals, que admetien tots els individus, sense distinció de sexe ni de classe social, eren mal vistos, es consideraven menys austers que els romans i sobre ells circulaven fàbules que criticaven la seva impudícia. Alguns, considerats immorals, en època d'August i Tiberi foren expulsats de Roma. Ho eren, però, pels ulls del poder, ja que els seus fonaments estaven en contradicció amb el concepte romà d'ordre social. Respecte la persona eren molt més "democràtics" i la seva difusió es va fer de baix a dalt, perquè es preocupava molt més de la vida interior de la persona. Cumont resumeix l'aportació d'aquests cultes orientals en dos punts: uns misteris de purificació pels que volien netejar les taques de l'ànima i la garantia d'una benhaurada immortalitat com a premi de la seva pietat (Cumont, 1987, 44).

JOAQUIM TREMOLEDA I TRILLA  
ARQUEÒLEG  
*Museu d'Arqueologia de Catalunya - Empúries*

JOSEP CASAS I GENOVER  
ARQUEÒLEG

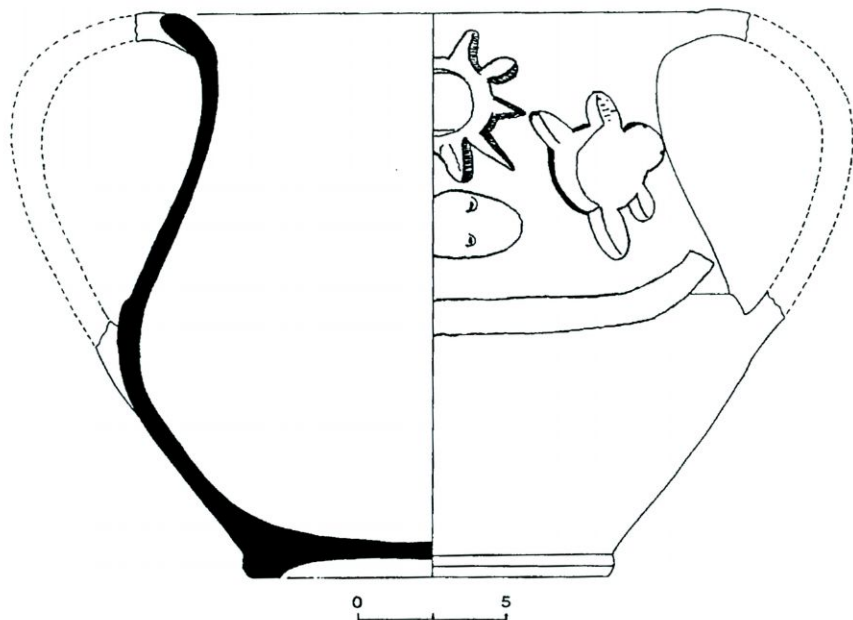
## BIBLIOGRAFIA

- ALMAGRO M. (1955) *Las necrópolis de Ampurias. Vol. II. Necrópolis romanas y necrópolis indígenas*, Monografías Ampuritanas, III, Barcelona.
- ALMAGRO M. (1956) Manifestaciones del culto de Zeus Serapis y de Sabazios en España, *Cuadernos de Trabajos de la Escuela Española de Historia y Arqueología en Roma*, VIII, Madrid, pàg. 199-212.
- BLÁZQUEZ J. M., MARTÍNEZ-PINNA J. & MONTERO S. (1993) *Historia de las religiones antiguas. Oriente, Grecia y Roma*, Madrid.
- BRUHL A. (1932) A. Plaques du culte à Sabazios provenant d'Ampurias, *Revue Archéologique*, pàg. 35-43.
- BURCH J., CARRASCAL C., CASELLAS LL. E., MERINO J. & NAVARRO N. (1993) Triptólmo. El culto a Deméter y los misterios eleusinos, *Revista de Arqueología*, 144, Madrid, pàg. 40-45.
- BURCH J., CARRASCAL C., MERINO J. & NAVARRO N. (1995) L'emmagatzematge en sitges al pla de Girona. L'exemple del Bosc del Congost, *Excavacions d'urgència a Sant Julià de Ramis, anys 1991-1993*, Sèrie monogràfica, 16, Girona, pàg. 71-84.
- CASTANYER P., ROURE A. & TREMOLEDA J. (1990) Un conjunt ceràmic de finals del segle III d.C. a Vilauba (Camós, Pla de l'Estany), *Cypsela*, 8, Girona, pàg. 157-191.
- CARCOPINO J. (1939) *La vie quotidienne à Rome à l'apogée de l'Empire*, París.
- CAZURRO M. (1908) Adquisiciones del Museo de Gerona, *Anuari de l'Institut d'Estudis Catalans*, Barcelona, pàg. 563-568.
- CCIS I: VERMASEREN M. J. (1983) *Corpus Cultus Iovis Sabazii* (CCIS), I. The Hands, Leiden.
- CCIS II: LANE E. N. (1985) *Corpus Cultus Iovis Sabazii* (CCIS), II. The other monuments and literary evidence, Leiden.
- CCIS III: LANE E. N. (1989) *Corpus Cultus Iovis Sabazii* (CCIS), III. Conclusions, Leiden.
- CUMONT F. (1877-1919) Sabazius, (DAREMBERG & SAGLIO), *Dictionnaire des antiquités grecques et romaines après les textes et les monuments*, Draz, pàg. 929-930.
- CUMONT F. (1987) *Las religiones y el paganismo romano*, Madrid.
- EISELE T. (1884-1937) s. v. Sabazios, (W. H. ROSCHER, ed.), *Lexicon der griechischen und römischen Mythologie*, IV, Leipzig, cols. pàg. 232-264.
- ETIENNE R. (1970) *La vida cotidiana en Pompeya*, Madrid.
- EXPOSICIÓN (1990) *Rediscovering Pompeii*, Roma.
- FRAZER J. G. (1984) *La rama dorada*, Madrid.
- GARCÍA J. (1975), *La religión griega*, Madrid.
- GARCÍA BELLIDO A. (1953) Una deidad oriental en la España romana. El culto de Sabazios, *Revista de la Universidad de Madrid*, Madrid.
- GRIMAL P. (1963) *Dictionnaire de la mythologie grecque et romaine*, Presses Universitaires de France, París.
- IRC III: FABRE G., MAYER M. RODÀ I. (1991) *Inscriptions romaines de Catalogne*, III, Gérone, París.
- JASHEMSKI W. F. (1979) *The gardens of Pompeii, Herculaneum and the villas destroyed by Vesuvius*, Nova York.
- JOHNSON S. E. (1984) The present state of Sabazios research, *Aufstieg und Niedergang der*

- römischen Welt. Geschichte und Kultur Roms im Spiegel der neueren Forschung*, II, 17.3, Berlin, pàg. 1583-1613.
- LANE E. N. (1980) Towards a definition of the iconography of Sabazius, *Numen*, XXVII, Fasc. 1, pàg. 9-33.
- L'ORANGE H. P. (1982) *Studies on the iconography of Cosmic Kingship in the Ancient World*, Institutet for Sammenlignende Kulturforskning, New York.
- LA ROCCA E., DE VOS A & M. (1976) *Guida archeologica di Pompei*, Roma.
- MANGAS J. (1988) Religiones romanas y orientales, *Historia de España Antigua*, II, *Hispania romana*, Madrid, pàg. 625-661.
- MEDINI J. (1980) Sabazijev kult u Rimskoj Provinciji Dalmaciji, *Vjesnik za arheologiju i historiju Dalmatinsku*, LXXIV, pàg. 67-88.
- NOLLA J. M. & CASAS J. (1984) *Carta arqueològica de les Comarques de Girona. El poblament d'època romana al nord-est de Catalunya*, Centre d'Investigacions Arqueològiques, Girona.
- PAVOLINI C. (1986) *La vita quotidiana a Ostia*, Roma-Bari.
- PIJOAN J. (1961) Arte cristiano primitivo. Arte bizantino hasta el saqueo de Constantino-pla por los cruzados el año 1204, *Summa Artis. Historia general del Arte*, VII, Madrid.
- RIPOLL S. (1988) Un vaso cultural hallado en Ampurias. Espacio, tiempo y forma, Serie II, Hª Antigua, t. I, UNED, Madrid, pàg. 301-309.
- RUIZ DE ARBULO J. (1996) Altares domésticos y ritos orientales. Las ámulas con lucernas adosadas, *Cypsela*, 11, Girona, pàg. 117-124.
- SAYAS J. J. (1982) Religiones místicas, *Historia de España*, II\*\*, *España Romana (218 a. de JC. - 414 de JC.)*. *La sociedad, el derecho, la cultura*, Madrid, pàg. 371-397.
- SCHAEFER (1920) s. v. Sabazios, (PAULY-WISSOWA), *Realencyclopädie der classischen Altertumswissenschaft*, I A, 2, cols. pàg. 1.540-1.551.
- SOTGIU G. & DE SPAGNOLIS M. (1980) *Nuovi Ritrovamenti per la diffusione del culto di Sabazio. Testimonianze dalla Sardegna. Il Mitreo di Itri*.
- TATSCHÉVA-HITOVA M. (1978) Wesenszüge des Sabazioskultes in Moesia Inferior und Thracia, (M. B. DE BOOR & T. A. EDWARDS, eds.), *Hommages a Maarten J. Vermaseren*, III, (*Études préliminaires aux religions orientales dans l'Empire romain*, LXVIII), Leiden, pàg. 1.217-1.230.
- TRAN TAM TINH (1979) La vita religiosa, *Pompei 79*, Nàpols.
- TREISTER M. JU. & ZOLOTAREV M. I. (1993) Moulds for casting of matrices for relief mirrors from Chersonesus, (ARCE & BURKHALTER, coord.) *Bronces y religión romana, Actas del XI Congreso Internacional de bronce antiguos* (Madrid 1990), Madrid, pp. pàg. 429-448.
- TREMOLEDA J. (1996) *Ceràmiques romanes de producció local al N.E. de Catalunya (època augustal i alt-imperial)*, tesi doctoral inèdita, Universitat de Girona.
- TURCAN R. (1989) *Les cultes orientaux dans le monde romain*, Les Belles Lettres, Paris.



Fig. 1-2.- Gerra trobada als nivells superiors de la sitja Ramis, a la ciutat romana d'Empúries.



Figs. 3- Dibuix de la gerra emporitana.



Figs. 4-5.- Detalls de la decoració aplicada sobre les parets de la gerra.

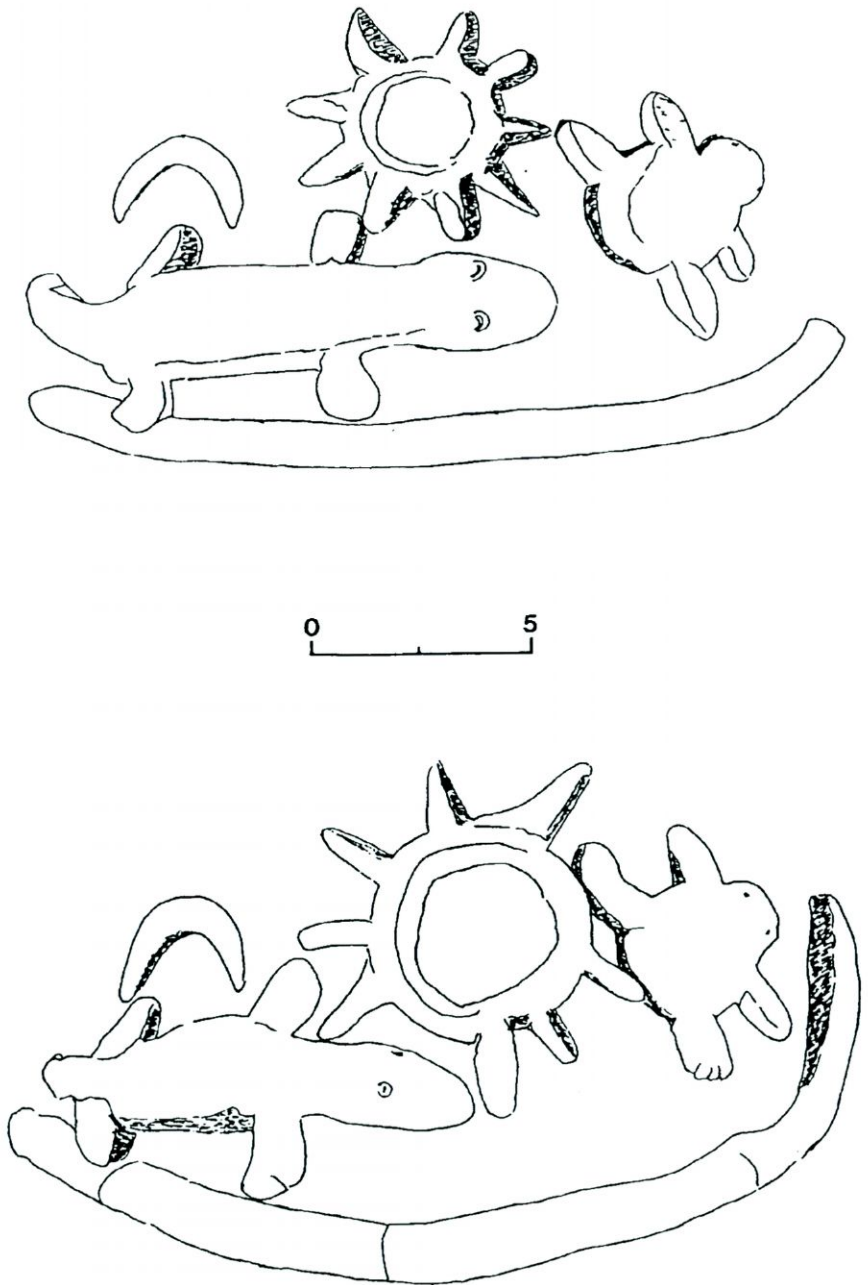


Fig. 6.- Dibuix dels elements aplicats que ornem el vas.



Fig. 7.- Nansa coronada amb un petit recipient, típic dels vasos del culte a Sabazi, apareguda igualment en l'excavació del criptopòrtic del fòrum d'Empúries.

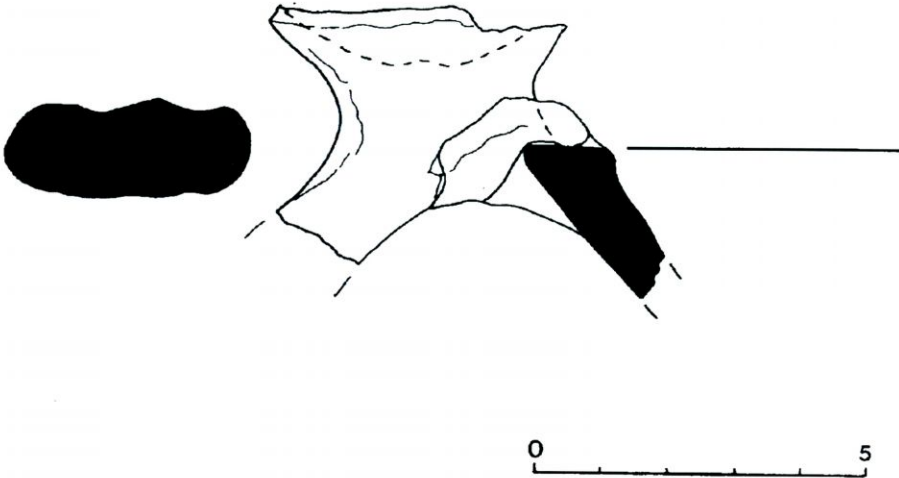


Fig. 8.- Dibuix del fragment de nansa, on es pot apreciar la secció de la vora de la gerra.

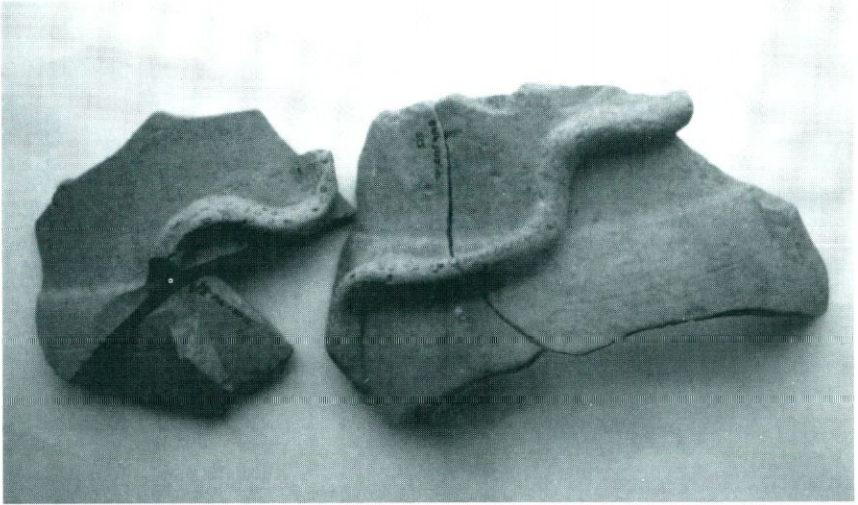


Fig. 9.- Fotografia dels fragments pertanyents a una gerra apareguda en l'excavació del criptopòrtic del fòrum d'Empúries.

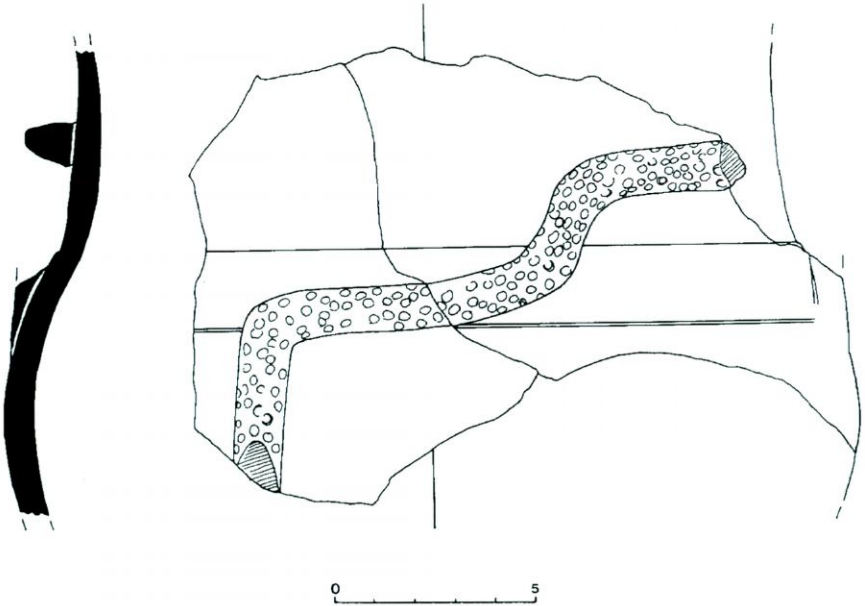


Fig. 10.- Dibuix dels fragments de gerra amb decoració aplicada procedent del criptopòrtic del fòrum d'Empúries.



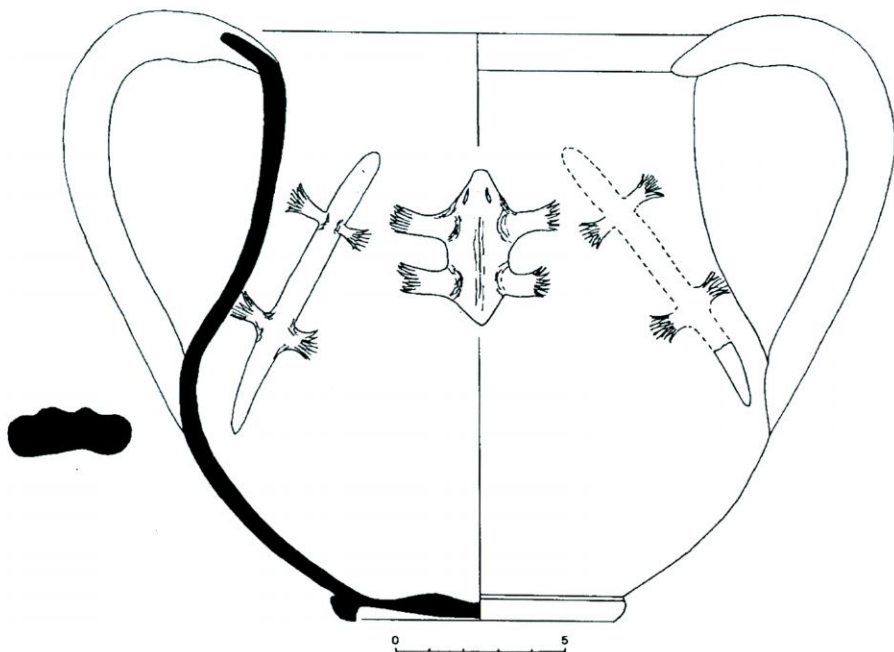
Figs. 11-12.- Asos emporitans contrasellats procedents del mateix pou on fou trobada la gerra, a la vil·la romana de Tolegassos, anversos i reversos.



Figs. 13-14.- Monedes de Claudi que completen el lot monetari del pou de Tolegassos, aversos i reversos.



Fig. 15.- Fotografia de la peça trobada a la vil·la de Tolegassos, Viladamat.



16.- Dibuix de la gerra procedent de la vil·la romana de Tolegassos, Viladamat.

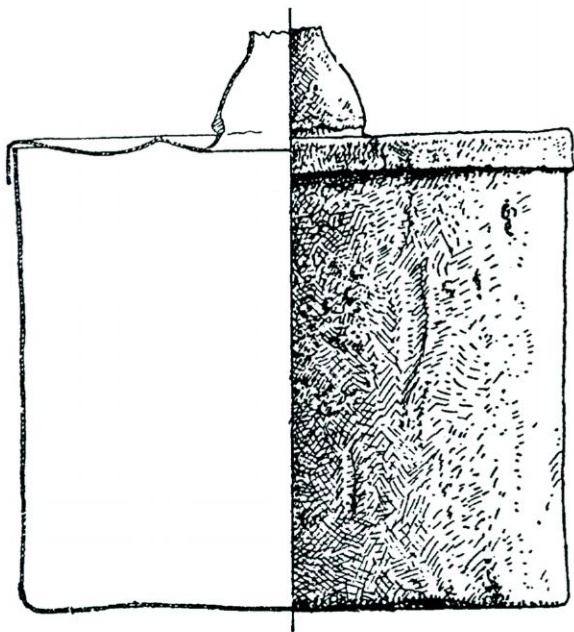


Fig. 17.- Dibuix de la caixa de plom cilíndrica, amb tapadora, apareguda a la tomba 70 de la necròpolis Torres d'Empúries, associada a les plaques de bronze amb representacions sabàzies (dibuix a una quarta part, segons M. Almagro, 1955, pàg. 200).

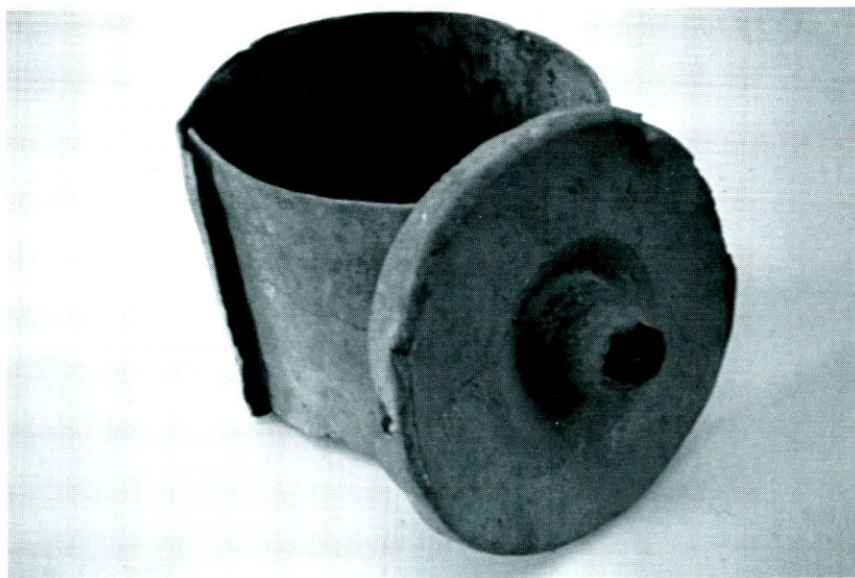


Fig. 18.- Fotografia de la caixa de plom corresponent a la tomba Torres 70, guardada al Museu d'Arqueologia de Catalunya - Girona, amb el número d'inventari 713).

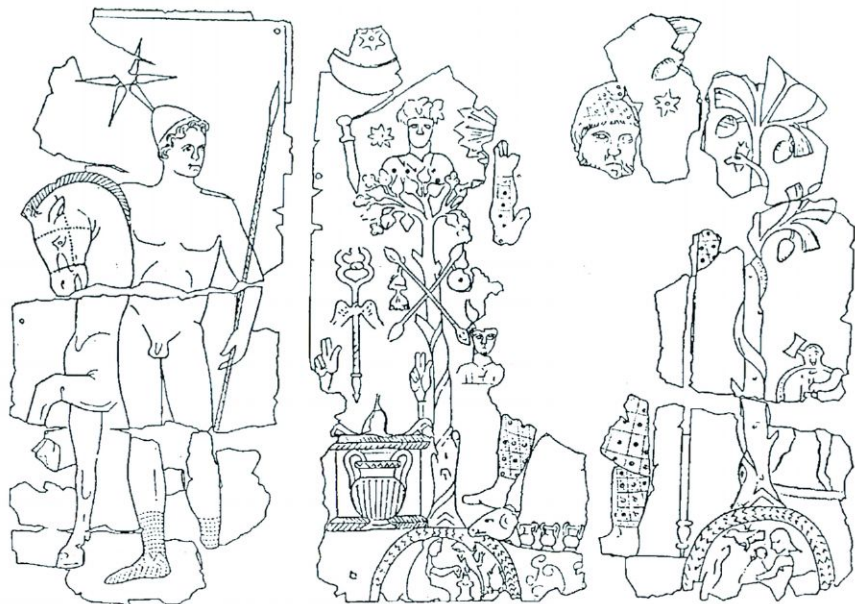


Fig. 19.- Dibuix dels elements conservats de les plaques de bronze platejat amb símbols sabazis procedents de la tomba 70 de la necròpoli Torres, actualment conservades al Museu Arqueològic de Girona, Sant Pere de Galligants (segons M. Almagro 1955, fig. 172, 1-2).



Fig. 20.- Dibuix que restitueix les plaques sabàzies formant un tríptic, escala aproximada a un terç (segons M. Almagro 1955, fig. 109).

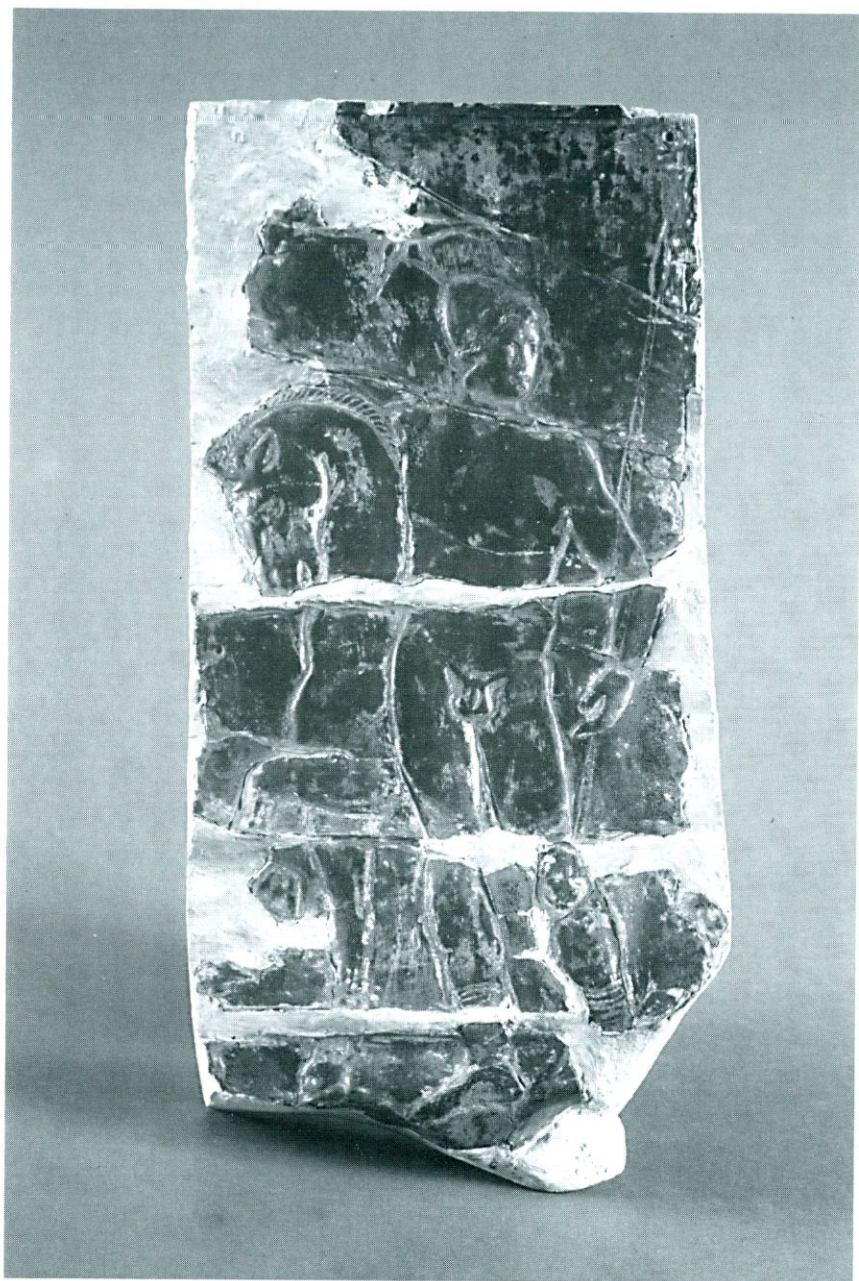


Fig. 21.- Placa de bronze conservada a Sant Pere de Galligants (fotos de Jordi S. Carrera, cedida pel Museu d'Arqueologia de Catalunya - Girona), peça lateral amb la representació d'un dels Diòscurs.



Fig. 22.- Placa de bronze conservada a Sant Pere de Galligants (fotos de Jordi S. Carrera, cedida pel Museu d'Arqueologia de Catalunya - Girona), peça central amb la representació de Sabazi i una munió de símbols associats al seu culte.



Fig. 23.- Peces circulars trobades a la vil·la de Tolegassos (Viladamat), decorades amb serps en relleu pintades de vermell, probablement associables amb un lloc dedicat al culte de Sabazi.

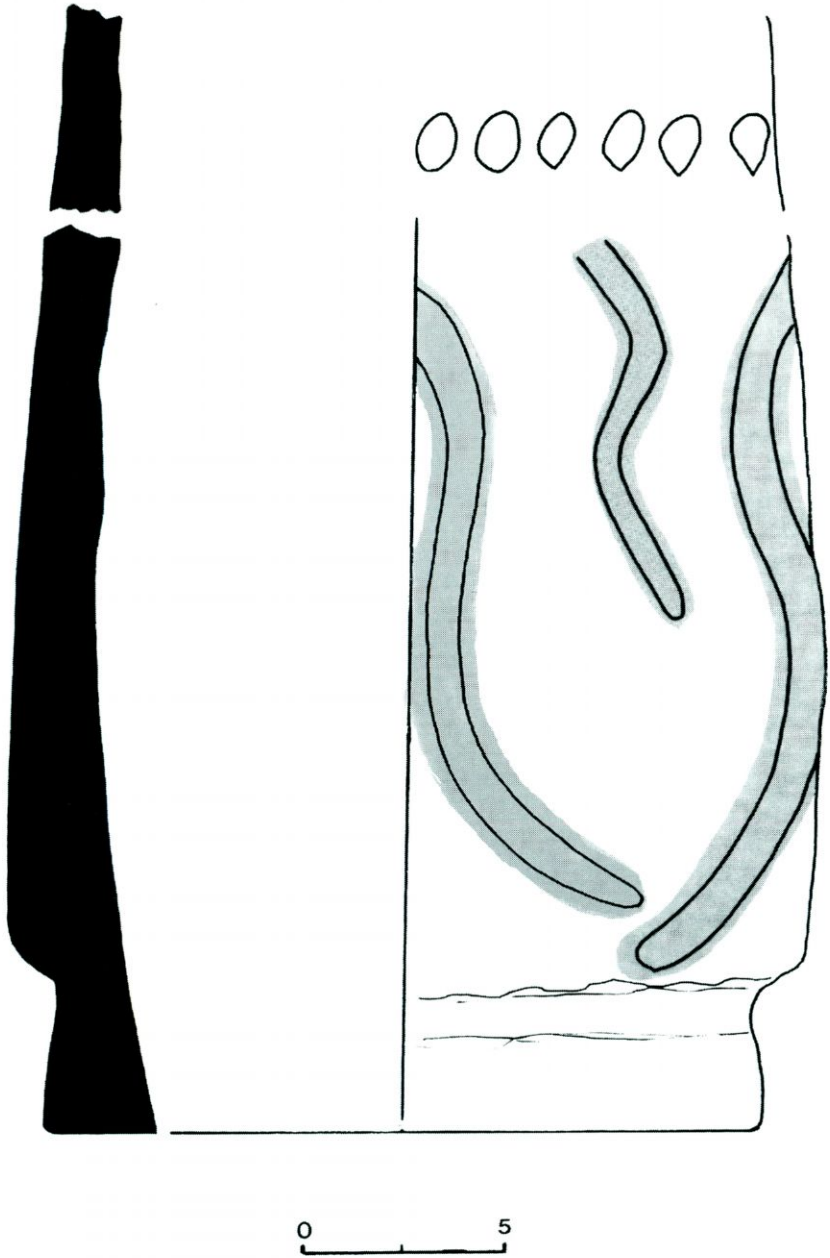


Fig. 24.- Peces circulars trobades a la vil·la de Tolegassos (Viladamat), la trama correspon a la part pintada.

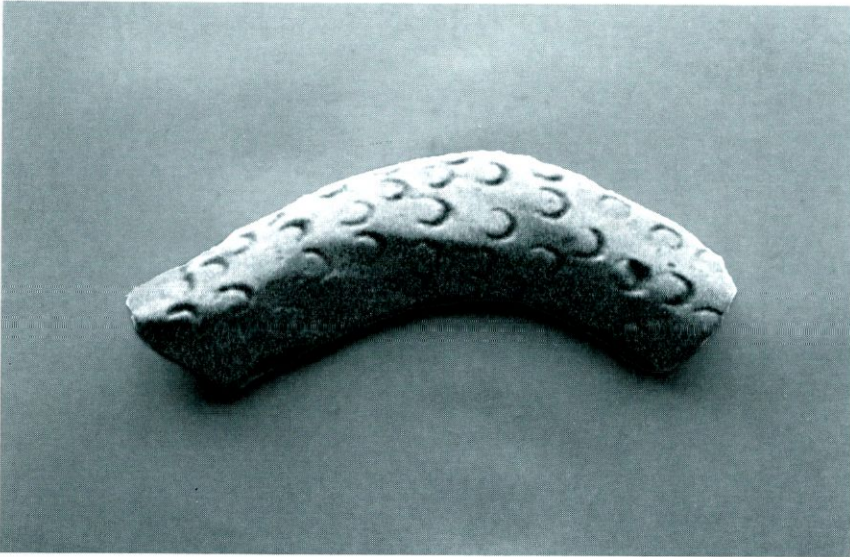


Fig. 25.- Fragment de ceràmica comuna amb representació d'un fragment de serp, amb decoració incisa a la part superior, procedent de la vil·la romana del Camp de la Gruta, Torroella de Montgrí, sense context.

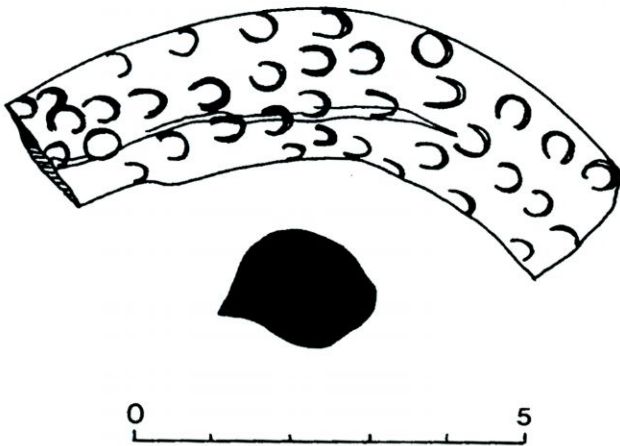


Fig. 26.- Dibuix del fragment del Camp de la Gruta.

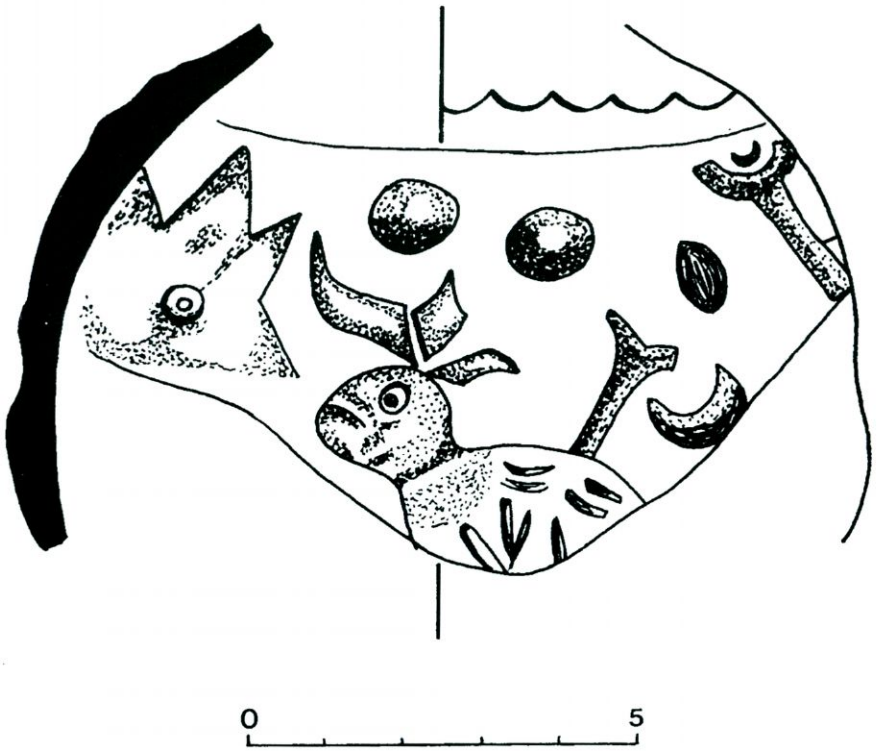


Fig. 27.- Fragment de gerra amb decoració en relleu trobada a la vil·la romana del Pla de Palol, Castell-Platja d'Aro (segons Nolla & Casas, 1984, làm. XXXIX, 2).



Fig. 28.- Peça de bronze trobada a Roma, segons Blinkenberg, medalló de sacerdot. Conservada al National Museum de Copenhagen (segons Daremberg & Saglio, 1920, pàg. 929).