

D'ON ES VE I CAP ON ES VA

Malgrat que la Secció de Ciències Naturals posseeix una història jove en tant que praxi, ideològicament vé de lluny. La idea sorgí no pas d'una manera esporàdica sinó que fou el fruit d'unes experiències viscudes personalment pels fundadors de la Secció, ja en la seva edat escolar i madurades lentament i profunda posteriorment.

Potser tots tenim present el tipus d'ensenyament rebut —aquest ensenyament fa referència al conjunt d'elements que conformen el context cultural de tota persona humana— en la nostra infantesa i adolescència. No és pas que analitzem sota una òptica totalment destructiva l'educació rebuda en aquells temps. Sí, però, deficient i mal enfocada.

Segurament, salvats comptats casos, ens recordarem com donàvem matèries que per llur essència es constituïen en fonamentalment pràctiques per ser l'estudi i anàlisi d'un medi real. Es donaven sobre el llibre. Evidentment que els llibres es constitueixen en peces claus en l'estudi i en elements quasi bé "sine qua non". No és això la cosa greu. Front a l'estudi en una aula del primer pis, ressaltava l'existència d'uns museus valuosíssims en contingut, a la planta baixa i que en deu o onze anys que durava l'edat escolar eren visitades una vegada, i amb sort dues vegades en ocasions realment solemnes. Les visites eren acompanyades pel silenci del professor, com a tota explicació, trencat pel xivarri incontrolat de la canalla quan és festa i canvia la inèrcia de la seva monotonia diària. Tot això contrastant amb la impressió lúgubre i tenebrosa que desprenia aquella immensa sala sense quasibé llum i amb aquelles bestioles tant grans i sovint monstruoses.

Què apreníem en aquelles visites?, potser res. I potser per això ja no ens hi duïen.

La maduració d'aquestes experiències viscudes i de moltes d'altres, fou l'element impulsor per portar a la pràctica el què es duïa en el pensament sobre com i què ha de ser l'ensenyament de les Ciències de la Natura.

Es absurd realment tenir un museu i no fer-lo servir i a més a més si aquest museu és ubicat en un centre escolar. Es no menys absurd, però, reduir un museu a un magatzem mort de pedres i bestioles dissecades.

El concepte de Museu considerat com a vàlid, passa pel coneixement, l'anàlisi i l'estudi del medi que ens envolta per tal de racionalitzar la gestió de l'home dins del medi del qual forma part sense trencar llur equilibri.

Els museus magatzem cobreixen tan sols parcialment el primer aspecte. La idea pretesa partia d'ací. Les consideracions per a dur a terme aquestes fites no converteixen en necessàries i suficients els elements emmagatzemats, apilonats i etiquetats. Si es tenen, bé, però la seva absència no impedeix el seguiment d'altres camins més didàctics. I quan es parla de didàctica no és per a fer referència únicament a l'escolar sinó a una didàctica sense límits d'edats.

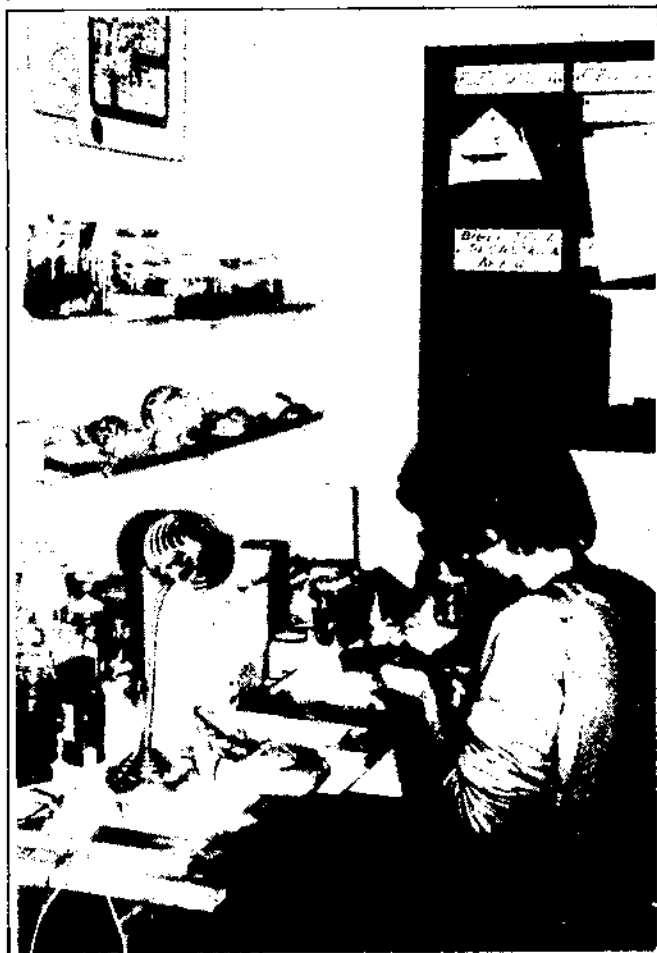
L'ensenyament de les Ciències Naturals es veu sota una òptica basada fonamentalment en la praxi, evidentment amb una base teòrica. Aquesta dualitat de teoria i pràctica, essencial per assolir el coneixement de l'entorn, analitzar-lo i racionalitzar el com-

portament humà dins d'ell, no pot venir observant pilons de pedres etiquetades o animals dissecats, sinó que cal realitzar l'estudi d'allò no com una entitat aïllada sinó formant part de tot un conjunt o sistema.

La tasca de la Secció de Ciències Naturals és investigar, posar a disposició de la col·lectivitat els fruits de la investigació i donar-li els mitjans necessaris perquè participi totalment o parcial en la recerca.

Cursets monogràfics i generals, exposicions, projeccions, seminaris, col·loquis, conferències, formació d'arxiu i préstec del mateix, etc., constitueixen alguns mitjans reals que es fan ja patents en el sí de l'Entitat.

Cal també, però, vetllar altres camps. S'ha de limitar l'Entitat a l'ensenyament i investigació de l'harmonia de l'home amb el seu medi?. Seria per ventura una fita coixa si així es considerés. Una Entitat com aquesta ha de fiscalitzar la gestió i canalitzar el control popular d'aquesta harmonia entre la col·lectivitat territorial i el seu entorn que constitueix el seu patrimoni natural. Realment no es poden tornar a permetre desastres capriciosos amb finalitats dubtoses com va ser la tal·la d'arbres, entre d'altres, de la carretera antiga de Barcelona, per posar un exemple.



Les històries de per sí són avorrides si no contenen un rerafons que reflecteixi aprenentatge. I la de la Secció de Ciències no és pas una excepció, per tant ens limitarem a esboçar a manera de síntesi els principals trets que han configurat el desenvolupament històric.

Els primers passos varen consistir en la connexió entre els primers elements amb coneixement d'afinitats paral·leles; a partir d'ací va ser configurat un equip inicial molt reduït que gradualment augmentà en nombre i en capacitat. Si bé és cert que dels qui s'afegiren a la feina una part trobaren llur motivació en una febrada instantània, també ho és que el gradient anímic de la resta de gent va anar i va anant en continu augment d'una manera progressiva.

Configurant un equip inicial i establertes les mínimes premises que havien de marcar la labor, fou plantejada la necessitat ineludible i urgent de cercar padrinatge. Tot seguit el Patronat del Museu Municipal de Mataró va donar acollida a la idea. En un començament els companys de la Secció d'Arqueologia varen cedir gentilment llur local de reunions per a realitzar els treballs de debat intern. En el transcurs dels mesos aquell indret es tornà petit. En una de les entrevistes amb el llavors batlle de la ciutat fou concedit definitivament un local a la Secció de Ciències Naturals.

Reunions, papers, memòries, entrevistes, entrebancs, manca de diners, etc., podrien molt bé representar els trets principals que caracteritzaren la gestió burocràtica d'aquell equip en aquell temps.

Finalment, mentre d'una banda s'inaugurava la primera exposició sobre la gestió del medi, la contaminació i la conservació dels recursos naturals, i d'altra es realitzava la titànica tasca de conservació del cetaci capturat a les nostres costes, es donava per fi llum verda a l'adequació del primer pis de l'edifici de la presó...

Cal dir que, prèviament a posar fil a l'agulla amb el que realment eren les tasques que marcaven les fites proposades, va ser necessari fer de pintors, lampistes, etc...

Finalment, ara quasibé tot és en condicions; cal remarcar que una bona part del local no pot ser emprada normalment degut a la presència de reclusos a la planta inferior i en evitació de problemes. La tasca actualment funciona a ple rendiment i s'està realitzant una bona part dels fins proposats inicialment.

Es això, potser, l'inici d'un centre popular divulgador i fomentador de l'estudi de les Ciències de la Natura, l'inici d'una Universitat Popular, i és això el que batega dins l'esperit de qui treballa en la construcció d'aquesta Secció de Ciències Naturals que per ventura un dia s'en dirà el Museu de Ciències Naturals del Maresme. Temps al temps.

