

DELS ROCABERTÍ A ESTEVE MUXACH VIÑAS (1818-1895), MESTRE D'OBRES I DIRECTOR DE CAMINS VEÏNALS DE LA DIPUTACIÓ DE GIRONA

INÉS PADROSA GORGOT¹

Bibliògrafa i investigadora²

Resum

La segona meitat del segle XIX esdevé un moment de profunds canvis en les infraestructures i en la xarxa viària de les comarques gironines, en part originada per l'arribada del ferrocarril, circumstància que va suposar l'augment de professionals especialitzats en aquests afers i la proliferació de nous projectes viaris, eixamples urbanístics i millores amb nous guals i ponts que originaren modificacions cartogràfiques. A partir de la seva relació amb els germans Rocabertí, descobrim la figura d'Esteve Muxach, mestre d'obres i director en cap dels camins veïnals i canals de reg de la Diputació de Girona; figura cabdal del sector que va desenvolupar la seva feina en els sis partits judicials de la província.

Paraules clau

Rocabertí, mestres d'obres, urbanisme, camins veïnals, arribada del ferrocarril.

Abstract

The second half of the 19th century was a time of deep changes in the infrastructure and road network of the Girona regions, partly caused by the arrival of the railway. A circumstance that led to the increase in professionals specialized in these matters and the proliferation of new road projects, urban expansions and improvements with new fords and bridges that led to cartographic modifications. From his relationship with the Rocabertí brothers, we discover the figure of Esteve Muxach, foreman and Chief Director of local roads and irrigation canals of the Girona Provincial Council; a key figure in the sector who developed his work in the six judicial districts of the province.

Keywords

Rocabertí, foreman, town planning, neighborhood roads, train arrival.

¹ inespadrosa@gmail.com. <https://orcid.org/0009-0002-9730-3974>

² Agraïments a Ester Arché, Biblioteca Fages de Climent de Figueres; Marc Auladell, Arxiu Municipal de Sant Feliu de Guíxols; Eva Astarloa, Arxiu Municipal de Figueres; Josep M. Barris, Arxiu Municipal de Roses; Immaculada Costa, Biblioteca Arxiu Històric de Girona; Joaquim Daban, Arxiu Municipal de Lloret de Mar; Jordi Gaitx, Arxiu Municipal de Palafrugell; Anna Girone-lla, Arxiu Municipal de Girona; David Moré, Arxiu Municipal de Tossa de Mar; Míriam Oviedo, Biblioteca Pública Carles Rahola; Valeri Pastrana, Arxiu General de la Diputació de Girona; Anna Victòria Paul, Fundació Mascort Torroella de Montgrí; Isidre Prades, Arxiu Històric de Girona; Xavier Puigvert, Arxiu Municipal d'Olot; Joan Sánchez, Arxiu General de la Diputació de Girona; Pep Vila, Institut d'Estudis Gironins; Joan Villar, Arxiu Seminari Diocesà de Girona; Aleix Viñas, Arxiu General de la Diputació de Girona.

Descabdellant els fils de la història local és com s'arriba a bastir la figura d'Esteve Muxach. El detonant va ser la coneixença del projecte d'un nou camí o carretera que es dirigia des de Peralada fins al terme de Vilanova de la Muga, datat l'any 1877. Era còpia de l'original fet per Esteve Muxach, mestre d'obres i director dels camins veïnals de la província.

Trenta anys després de la troballa d'aquell plànol, còpia de l'original de Muxach, a l'Arxiu dels Rocabertí,³ custodiat a l'Arxiu del Regne de Mallorca, localitzo un plec en el qual es parla de les vies de comunicació afectades pel traçat de la via fèrria al terme de Peralada-Vilanova de la Muga, amb un plànol (fig. 10).⁴ Aquest mostrava els camins que quedarien tallats una vegada es posés en marxa el projecte ferroviari. La documentació anava acompanyada d'una relació de propietaris afectats pel projecte del camí —que coincidien amb els del plànol parcel·lari esmentat— que havia de comunicar la vila amb l'estació; comptava, també, amb les condicions segons les quals es procediria a les expropiacions, i algunes cartes de propietaris afectats.⁵

La suma de les informacions va donar com a resultat l'estudi reflectit a l'article "El camí de Peralada a l'estació i el seu plànol parcel·lari", publicat al Butlletí Municipal de Peralada el novembre de 2020.

1. ELS ROCABERTÍ I ELS ARQUITECTES, MESTRES D'OBRES I AGRIMENSORS

Els Rocabertí, llinatge estretament vinculat, a part de Mallorca, amb Peralada i altres municipis de l'Alt i Baix Empordà, van mantenir relacions amb representants de diferents estaments. En el cas que avui presentem, la intenció és focalitzar la seva relació de manera genèrica amb aquells que estaven vinculats a l'atermenament de la terra, a l'arranjament de camins i a la rehabilitació d'edificis i, de manera particular, donar la importància que correspon a un d'ells, el gironí Esteve Muxach.

Tenim coneixement que els darrers membres de la nissaga dels Rocabertí, Dameto i Boixadors van establir contacte amb diferents professionals d'aquest segment professional. D'alguns en tenim constància gràcies a

³ A partir d'ara ARM-MT (P)

⁴ "Línea de Gerona a Cervera. Croquis de las vías de comunicación que se cortan en el distrito municipal de Perelada." Barcelona, 31 de julio de 1877. ARM-MT (P) 4 I - Pl. 2. Plànol projectat per Ricardo Catarineu [de Olarria], enginyer de Camins.

⁵ Del Baró de Vilagaià, de Joaquim Rexach, d'Esteve Muxach, d'Alexandre Comalat, d'Andreu d'Albert, de Rafel Jordà i de D. Tomàs de Rocabertí-Dameto.

l'arxiu documental, tal com dèiem, preservat a l'Arxiu del Regne de Mallorca, d'altres per haver preservat plànols de la seva autoria⁶ i, d'altres, per disposar de les seves obres dedicades.

Uns i altres treballaren de manera directa o indirecta per a la noble nissaga palmesana-peraladenca tant en les propietats com en les diferents restauracions de *Palaci*. Tant és així que, en el moment d'elaborar la llista de convidats al funeral de Francesc-Xavier de Rocabertí (†1875), un dels estaments diferenciats era el format pels “*maestros de obras y agrimensores*”.⁷

Sense comptabilitzar els representants mallorquins, entre els quals podríem esmentar Pere d'Alcàntara Peña Nicolau, tot seguit proporcionem una nodrida representació de professionals que treballaren per a ells, vinculats a les terres barcelonines, gironines i, fins i tot gal·les, amb un parisenc. Ens consten: Jaume Cervera Marquès, Alexandre Comalat Garriga, Joan Cordoní, Josep Cordoní, Jaume Cufí, August Font Carreras, Jeroni Granell Mundet, Charles Grant, de París, Francesc Jordi Romañach, Esteve Muxach Viñas, Cayetano Neyra de Gorgot, Josep Papell Llenas, Josep Roca i Bros i Francisco Soriano.

D'entre tots els esmentats, per tal d'aprofundir en l'autor del plànol de 1877, la nostra atenció està posada en Esteve Muxach. Aquest fet, sumat a l'existència per triplicat, d'una de les seves obres,⁸ una dedicada al comte de Peralada i, una altra, al comte de Savallà, han estat l'estímul per aprofundir en la seva trajectòria professional i en la seva biografia.

Per altra part, com quedava explicat a *L'esperit de la Renaixença i el mecenatge dels comtes de Peralada* (Padrosa, 1990, p. 25-40), els germans Rocabertí mantenien relació amb diferents entitats culturals de la província. A més del seu mecenatge, projectat preferentment a Peralada, estenien la seva acció filantròpica a Figueres i a Girona, com a col·laboradors dels certàmens literaris organitzats tant pel Centro Artístico Industrial Figuerense com per l'Asociación Literaria de Gerona.⁹

⁶ Alguns dels plànols preservats a la Biblioteca-Arxiu del Palau de Peralada s'han donat a conèixer a Padrosa (2017a, 2020, 2023a i 2023b).

⁷ ARM-MT (P), Ll. 38-H Pl. 1

⁸ *De las vías de comunicación en la provincia de Gerona y medios con que acudir al necesario fomento de los caminos provinciales y vecinales.*

⁹ Creada l'any 1872, la junta inicial estava formada per: Enric Claudi Girbal, president; Joaquim Botet i Sisó, tesorero; Joaquim Riera, secretari general, i Celestí Pujol i Camps, vocal. Al cap de 4 anys va treure la *Revista de Gerona. Literatura, ciencias y artes: órgano de la Asociación Literaria.*

A la Biblioteca Pública de Girona Carles Rahola es preserva la correspondència entre el comte de Peralada i el president de l'Asociación Literaria de Gerona, Celestí Pujol i Camps, en la qual el comte dona resposta afirmativa a la petició de Pujol de col·laborar atorgant un premi. Tal com quedarà palès a la publicació anual del *Certamen*, des de l'any 1879, el comte de Peralada n'esdevindrà un dels benefactors.

*Presidente de la Asociación Literaria de Gerona
Sr. Dn. Celestino Pujol y Camps¹⁰
Paris, 21 Mayo 1879*

Muy señor mío y de mi mayor consideración,

Recibí con algún atraso su muy atenta carta que desde Peralada me fue remitida.

Comprenderá V. fácilmente, que en París me es completamente imposible informarme de los detalles y datos, para poder contestar a V. de una manera afirmativa a lo que en su citada favorecida me pide, por cuya razón me veo obligado a usar del ofrecimiento que con suma amabilidad tiene V. la bondad de hacerme, rogándole me conteste a las siguientes preguntas que como presidente que es V. de la Asociación Literaria, creo la persona mas competente para poderme aconsejar con el mejor acierto.

Quisiera fijara V. mismo la joya de igual valor, poco más o menos, que la ofrecida por el Sr. Marqués de Camps, u otro cualquiera de los particulares que han ofrecido premios. Pues como, sin duda alguna, tendrá V. conocimiento de las joyas o premios que hayan sido ya ofrecidos, podrá V. indicarme las que en su opinión hacen mas falta, para no exponerme a repetir algún premio que haya sido ya ofrecido.

En cuanto al tema de la producción como también, por sus relaciones literarias, juzgo estará V. al corriente del que pueda ser mas adecuado y si, tal vez, como es de suponer, existen ya estudios hechos sobre algun asunto interesante, estimaré a V. me lo indique, pero si ruego a V. que el citado tema no sea sobre el Condado de Peralada pues juzgo parecería demasiado interesado y harto parcial dado por mi.

Suplico a V. tenga la bondad de dar de mi parte las mas expresivas gracias a los señores de la Junta directiva en cuyo nombre se sirve V. escribirme por su amabilidad y el obsequio que han tenido a bien hacerme, y aprovecho gustoso la ocasion de ofrecerme de V. S.S.

El Conde de Peralada

P.D. Para lo que se le ofrezca, puede V. escribirme a París 9 Rue Newton, hasta el 31 del corriente Mayo, y a Peralada a los primeros días del próximo junio.

¹⁰ Fons Associació Literària de Girona. Biblioteca Pública de Girona Carles Rahola. Generalitat de Catalunya. Agraeixo a Míriam Oviedo la seva tramesa.

Per la seva part Muxach és soci de diferents associacions. Concretament l'any 1879 ja és soci de l'Asociación Literaria de Gerona, patrocinada pel comte de Peralada, D. Tomàs de Rocabertí (1840-1898). Aquesta coincidència unida a les inquietuds culturals de Muxach podria haver incidit en una aproximació amb els nobles empordanesos fora de l'àmbit professional com a director de camins de la Diputació. De fet, la dedicatòria de l'obra esmentada¹¹ destinada a Antoni de Rocabertí (1831-1887), comte de Savallà, denota un cert grau de proximitat. Diu així: *“Al Excmo Sr. Conde de Zavella como recuerdo de la afectuosa amistad y respeto que le profesa, su afmo. amigo y SS. q.b.s.m. Esteban Muxach”*.

De manera que és a partir del material documental i bibliogràfic preservat a la Biblioteca i Arxiu del Palau de Peralada que sorgeix l'interrogant de quin personatge s'amagava rere aquelles obres, quina deuria haver estat la seva trajectòria professional i, en cas d'aconseguir resultats enriquidors, treure'l de l'anonimat.

2. ESTEVE MUXACH VIÑAS (1818-1895)

Com que els resultats han estat més que satisfactoris, posem fil a l'agulla per intentar embastar les dades biogràfiques extretes d'aquí i d'allà. Les fonts principals són la documentació preservada als arxius, preferentment els de Girona capital: l'Arxiu General de la Diputació —on es preserva el seu expedient personal i un gruix important de les seves intervencions professionals— i l'Arxiu Municipal, i l'hemeroteca.

Muxach va ser un gironí que, de jove, va servir a la milícia de la Primera Guerra Carlista, coneguda com a guerra dels Set Anys (1833-1840), en què s'enfrontaren els partidaris conservadors de Carles Maria Isidre de Borbó, coneguts com a carlistes, amb els liberals partidaris d'Isabel II, coneguts com a isabelins o cristins, essent partidari dels liberals.

L'any 1851 va ser nomenat ajudant de l'arquitecte provincial. Personatge inquiet i amb ganes de formar-se, al cap de tres anys renuncia a la feina per anar-se'n a estudiar a Barcelona, on va obtenir el títol de mestre d'obres i el d'agrimensor, atorgat segons el biografiat per l'Acadèmia de Nobles Arts de

¹¹Premiada l'any 1881 per la Sociedad Económica Gerundense de Amigos del País.

Barcelona (o de la Llotja), institució que, a partir de 1850, rebria el nom de Reial Acadèmia Catalana de Belles Arts de Sant Jordi.

El 1856 és nomenat perit agrònom provincial i, tres anys més tard, passa a ser delineant ajudant de l'arquitecte provincial; en aquesta època i fins l'any 1875, qui ostentava el càrrec d'arquitecte provincial era l'escalenc Martí Sureda Deulovol (1822-1890) (Padrosa, 2009).

Al cap de dos anys, el 31 d'agost de 1861, Muxach sense deixar les seves tasques de delineant va ser nomenat director de camins veïnals i canals de reg de la Diputació, càrrec que manté, de manera intermitent, fins a la seva jubilació. Segons explica Sáenz Ridruejo,¹² Catalunya era una de les zones en què hi havia menys enginyers i, en canvi, on més era més habitual que hi treballessin els mestres d'obres i els agrimensors. Aquest va ser el motiu pel qual la seva tasca es va expandir a l'obra pública en general.¹³

En el decurs d'aquests anys, un dels professionals del sector amb qui treballa conjuntament és el ja esmentat Sureda. Ambdós van col·laborar en nombrosos projectes tant de nova planta com de reconstrucció, un dels quals va ser l'actuació duta a terme al monestir de Ripoll. I, quan Sureda esdevé arquitecte municipal, col·laboren en la rectificació del terme municipal gironí.¹⁴

L'any 1884, al·legant motius de salut, presenta la dimissió com a delineant i la renúncia li va ser acceptada.

A finals de 1885, el Ministeri de Foment va emetre una reial ordre segons la qual els qui desenvolupaven les responsabilitats de directors de camins havien de disposar de la titulació adequada, motiu pel qual la Diputació va prescindir d'aquesta figura.

Muxach feia pocs mesos havia deixat voluntàriament la feina de delineant, i de sobte es trobava mancat dels dos ingressos. Per sort per als qui estaven en la mateixa situació, pocs mesos després, es va emetre

¹² SÁENZ RIDRUEJO, Fernando, "Ingeniería de caminos y canales, también de puertos y faros", a Silva (2007, p. 157).

¹³ SÁENZ RIDRUEJO, op. cit., p. 157-158. En aquest sentit, Saénz explica: "En 1850 la Diputación Provincial decidió que cada partido judicial tuviese un director de caminos, y en 1852 estableció para ellos un sueldo de 8.000 reales. En 1853 eran ya al menos 22 los que trabajaban en Cataluña. Por Real Orden de 20 de abril de 1855 se estipuló que los proyectos, planos, memoria y expedientes de concesión deberían estar suscritos por ingeniero, arquitecto, maestro de obras o director de caminos vecinales".

¹⁴ *La Nueva Lucha*, 15/9/1889.

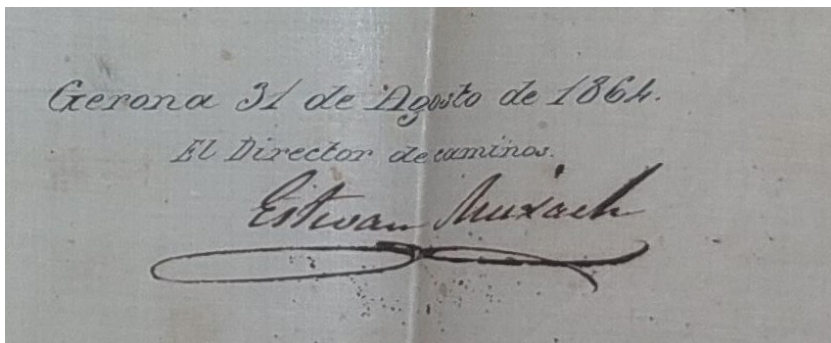


Fig. 1. Signatura d'Esteve Muxach com a director de camins.

una derogació parcial que permetia a aquells professionals que estaven en actiu mantenir les seves funcions, al considerar que les lleis no podien ser retroactives. És a dir, podien actuar com a primers facultatius, traçar camins i dirigir tota mena de carreteres provincials i municipals al considerar que des del moment en què havien assumit la responsabilitat havien adquirit els seus drets.

El 5 de novembre de 1886, amb la intenció de recuperar el seu càrrec, Muxach presenta una instància a la Diputació en la qual exposa la situació. La sol·licitud és atesa i es reincorpora el maig de 1887.¹⁵ Muxach es mantindrà en actiu fins al 14 d'abril de 1890, quan, a petició pròpia, la Diputació li atorga la jubilació.¹⁶

2.1. Muxach i la política

Des del punt de vista polític va formar part del Comité Liberal-Dinástico de Gerona, partit monàrquic que va resultar guanyador a les eleccions municipals de 1871. Muxach va viure una època convulsa políticament parlant i, per un període molt breu, va ser membre del consistori gironí en dues ocasions (Clara, 2017).

¹⁵ *La Nueva Lucha*, 11/V/1887.

¹⁶ *Diario de Gerona*, 16/4/1890. "A instancia suya, la Diputación provincial, acordó en la sesión de anteayer jubilar al Director de caminos vecinales, nuestro distinguido amigo D. Esteban Muxach. Al propio tiempo acordó proveer la plaza por concurso entre los ingenieros de caminos, canales y puertos, que la soliciten, fijando para ello la asignación en 4,000 pesetas anuales y en 15 ptas. las dietas."

La primera, en haver format part del partit guanyador de les eleccions celebrades el mes de desembre, s'incorporà com a regidor el mes de febrer de 1872 (Clara, 2017, p. 22),¹⁷ càrrec del qual presentà la baixa passats tan sols tres mesos —juntament amb altres dos companys, Jordi Lloret i Martí Sureda— al·legant obligacions professionals. La segona va ser el gener de 1874, moment en què va ser nomenat tinent d'alcalde (Clara, 2017, p. 25).¹⁸

Com a membre del consistori, una de les tasques en les quals va participar va ser en la preparació del projecte del reglament interior per a la Universitat Lliure,¹⁹ institució fundada per l'Ajuntament de Girona durant el Sexenni Democràtic.

Ens consta que, tot i haver-se desvinculat de les tasques consistorials, el biografiat encara mantenia la seva filiació l'any 1889, moment en què es va procedir a una reestructuració del partit.²⁰

2.2. Muxach i l'associacionisme

El biografiat va formar part de diverses associacions culturals. L'any 1879 ja figurava com a soci de l'Asociación Literaria de Gerona i ho va ser fins al seu traspàs.

¹⁷ L'1 de febrer de 1872 el consistori estava format per: Alcalde: Pedro Barragán García; Primer tinent: Felip Lloret Puig; Segon tinent: Joaquim Ametller Viñas. Tercer tinent: Benet Jordi Conill; Quart tinent: Pere Campmany Güell. Regidors: Pere Quera Oliveras, Jacint Codina Corominas, Martí Sureda Deulovol, Esteve Muxach Viñas, Simó Puig Comalada, Narcís Perich Pérez, Ignasi Vallès Xarrié, Joan Serrat Mauri, Miquel Saborit Feu, Gislè Pujol Compte i Ignasi Bassols de Rovira. Síndic primer: Vicenç Carreras Suñer; Síndic segon: Joan Sicart Colomer.

¹⁸ Alcalde: Ignasi Bassols de Rovira; Primer tinent: Jacint Codina Corominas; Segon tinent: Esteve Muxach Viñas; Tercer tinent: Joaquim Ruiz Blanch; Quart tinent: Gislè Pujol Compte. Regidors: Joan Serrat Mauri, Simó Puig Comalada, Josep Guillaumet i Narcís Julià Forment.

¹⁹ Universitat Lliure de Girona (1869-1875), institució en la qual es cursaven estudis superiors de farmàcia i de dret.

²⁰ *La Nueva Lucha*, 21/4/1889. En aquesta data el comitè va quedar format per: "D. Alejandro Rovira, President; Fortunato Balari, Vicepresident; Joaquín Solanllonch; Jaime Padrosa; Juan Sabadí; José Felip; Antonio Coll; Esteban Muxach; Esteban Bach-Esteva; José de Pastors; Ricardo Grahit; Emilio Grahit; Vicente Carreras; José Pérez i Gaudenci Masó, com a secretari. Gerona 17 de abril de 1889".

Fou membre de la junta de la Sociedad Económica Gerundense de Amigos del País, de la qual va ser president de la Classe d'Arts²¹ i en va esdevenir soci de mèrit, fet que comportava rebre la corresponent condecoració.

L'any 1881 va obtenir una medalla pel treball sobre "Las vías de comunicación..." (vegeu apartat 3.2., *Publicacions*).

2.3. El patrimoni de Muxach

Segons consta a la documentació adjunta de l'expedient de Muxach, l'any 1884 el seu patrimoni consistia en diverses propietats a Girona ciutat i rodalies, algunes de les quals li suposaven ingressos complementaris. Era propietari d'una casa que disposava de baixos i quatre pisos en el carrer de Sant Francesc, 5; essent el primer pis el seu lloc de residència habitual. Així mateix d'una casa de quatre pisos a la Plaça de la Independència, 15. A més d'una casa amb botiga, entresol i tres pisos, a la Pujada de St. Fèlix. I d'una casa a la travessera del Portal Nou, 6.

Finalment, disposava d'una "casa de recreo" al terme de St. Ponç de Fontajau,²² passada la barca i, al mateix terme municipal, al Puig d'en Roca, era de la seva propietat un terreny, en part vinya, de quatre vessanes i mitja.

²¹ *Diari de Girona d'avisos i notícies*, 15/11/1891. L'any 1891 es va decidir quins serien els membres que formarien part de la Junta directiva pel bieni següent i els elegits foren: "Director, don Manuel Viñas; Vice-Director, don Gabriel March; Censor, don Emilio Grahit; Vice-Censor, don Narciso Homs; Tesorero, don Felipe Lloret; Contador, don José M. Pérez; Vice Contador, don Fortunato Balari; Bibliotecario, don Joaquín Gene; Secretario general, don Alfonso de Batlle; y Vice Secretario, don José Ribera. Las clases de dicha sociedad seguirán constituidas como hasta aquí en la siguiente forma: Clase de Agricultura, Presidente, don Juan de la C. Majuelo y Secretario, don Juan Alsina. Clase de Artes, Presidente, don Esteban Muxach y Secretario don Manuel Almeda; y Clase de Comercio, Presidente, don José Flores y Secretario, don Jaime Miralles." *La Nueva Lucha*, 1/2/1889. L'any 1889 formaven la junta els següents representants: "Director, D. Manuel Viñas y Grangés; Vice Director, D. Gabriel March; Censor, I). Emilio Grahit; Vice-Censor, I). Juan Lasaleta; Tesorero, D. Felipe Lloret; Contador, D. José Maria Pérez; Vice Contador, D. Fortunato Balari; Secretario general, D. Alfonso de Batlle; Vice Secretario, D. José Ribera; Presidente de la clase de Agricultura, D. Juan de la Cruz Majuelo; Secretario de la misma, D. Juan Alsina; Presidente de la Clase de Comercio, D. José Flores; Secretario de la misma, D. Jaime Miralles; Presidente de la Clase de Artes, D. Esteban Muxach; Secretario de la misma, D. Manuel Almeda; y Bibliotecario, D. Joaquín Gou y Lola, Presbítero".

²² Municipi independent, va ser incorporat al de Sant Gregori l'any 1846.

Ens consta que l'anomenada "quinta" o casa d'esbarjo del biografiat, va ser un lloc destinat a celebracions especials vinculades a les seves aficions, a les seves amistats i al seu entorn associatiu.

L'any 1889, a la "Torre d'en Muxach" va tenir lloc un banquet per celebrar un acte polític protagonitzat per l'advocat i orador Emilio Llach, de Sevilla.²³

D'aquest mateix any ens arriba la notícia que Muxach va cedir la seva finca per a una celebració en benefici de la companyia d'aficionats que actuava en el teatre del Centro Moral.²⁴ L'àpat va ser ofert pel Sr. Rosquellas, propietari de l'hospederia del carrer Albereda.

Finalment, aportem una darrera celebració que comença així: "*Ayer en la preciosa quinta del Sr. Muxach se celebró una gira campestre con que el procurador Sr. Corominas obsequió á varios curiales con motivo de haber sido agraciado en el sorteo de Navidad*".²⁵ La reunió va aplegar distingits convidats, especialment del món de l'advocacia. En aquest cas, l'àpat va ser ofert per la Fonda del Comerç de la ciutat.

2.4. Muxach benefactor

Tot i les escadusseres informacions personals i biogràfiques de Muxach podem copsar el seu esperit filantròpic. Sens dubte, el fet d'admetre les restes dels veterans defensors de Girona en el propi panteó familiar era una decisió generosa i atípica. De manera genèrica ens consta l'ajut i la col·laboració envers el Cos de Bombers, les Germanetes dels Pobres i la jerarquia eclesiàstica, la qual cosa ens reafirma la seva personalitat en aquest sentit.

Com a colofó, citem una acció notòria que detallem tot seguit. Com cada any, arribat el mes de juny, se celebrava la tradicional processó del Corpus, una de les festivitats religioses més senyalades. L'any 1891 la processó de l'església de Santa Susanna del Mercadal²⁶ va ser especialment lluída; com era habitual, les autoritats juntament amb els representants de les associacions formaven part del seguici oficial. Però l'element diferenciador es trobava en un nou ornament litúrgic: quatre sacerdots transportaven la nova custòdia

²³ *Diari de Girona d'avisos i notícies*, 7/6/1889.

²⁴ *Diari de Girona d'avisos i notícies*, 12/11/1889.

²⁵ *Diari de Girona d'avisos i notícies*, 18/2/1892.

²⁶ *Diari de Girona d'avisos i notícies*, 3/6/1891.

que per primera vegada podien contemplar els feligresos, i tot gràcies a la generositat d'Esteve Muxach.

2.5. Distincions

El biografiat va rebre els següents reconeixements:²⁷

Condecoració de Creu i placa per haver servit en la guerra dels Set anys.

Id. de Creu de 2a classe de Beneficència per serveis prestats a la humanitat.

Creu de Cavaller d'Isabel la Catòlica pels serveis prestats a la pàtria.

Comanador ordinari del Reial Orde de Carles III.

Premi per l'obra *Vías de comunicación...* atorgat per la Sociedad Económica Gerundense de Amigos del País, en el concurs de 1881.

Medalla de bronze per una obra publicada.

Menció honorífica per l'obra *Historia de la arquitectura religiosa y civil del Ampurdán hasta el s. XV inclusive*.

Diplomes d'honor per treballs presentats a les exposicions regionals.

2.6. El decés de Muxach

El mes de setembre de 1895 va tenir lloc el seu traspàs. Un desconegut corresponsal del *Diari de Girona*,²⁸ que deuria conèixer el difunt, es va ocupar de publicar la crònica de l'esdeveniment segons la qual detallava que el fèretre era portat per un carruatge tirat per quatre cavalls; així mateix especificava detalls significatius com part del seguici mortuori que precedia el fèretre, entre els quals hi havia una representació de totes les classes socials, membres del cos de bombers —n'havia format part ell mateix— i els asilats de les Germanetes dels Pobres, a qui el difunt havia auxiliat.

²⁷ AGDG, Expedient personal d'Esteve Muxach Viñas, ref. 1051/25.

²⁸ "Ayer mañana se verificó el entierro de D. Esteban Muxach cuyo féretro conducido en un coche tirado por cuatro caballos al que precedían los asilados de las Hermanitas de los pobres y una sección de bomberos de cuyo cuerpo había sido uno de los primeros jefes, siguiendo detrás distinguido séquito en el qual estaban representadas todas las clases sociales. Sobre el ataúd se velan los distintivos de las diferentes condecoraciones que poseía el finado. En el cementerio fueron socorridos con la limosna de una peseta cuantos pobres le acompaflaron hasta aquella morada, que eran por cierto numerosos". *Diari de Girona d'avisos i notícies*, 19/9/1895.

Per la seva part l'Associació literària de Girona²⁹ va voler homenatjar els socis traspassats en el decurs d'aquell any, entre els quals hi havia Joaquim Vayreda Vila, Ricard Ayuso, Esteve Mascort i Esteve Muxach, i ho va fer al Teatre Principal.

2.7. El sarcòfag familiar

Muxach va dissenyar el sarcòfag dedicat a la seva família. Aquest va ser construït trenta anys abans del seu traspàs, el 1865, i està ubicat en una de les avingudes principals del cementiri de Girona.

En el propi monument consta: "ESTEBAN MUXACH LO INVENTÓ." i "ESPEL Y J.^E SALAS LO ESCULPIERON."

S'hi preserven les despulles dels seus pares i germana: Josep Muxach (1777?-1862) –veterà de la Guerra de la Independència, condecorat amb la Creu del Setge de 1809–, Francisca i Antònia Muxach, i les pròpies.

El mateix manifestava: "*A mis costas construí un Panteón al Cementerio de esta Ciudad, dedicado a mis queridos Padres y como Decano de los veteranos que defendieron Gerona en 1809 le ofrecí al Excmo. Ayuntamiento para que se depositen en él los restos de los veteranos restantes que en 1864 vivían.*"³⁰

Transcripció del text del monument funerari

Llegenda frontal del panteó:

"A MIS QUERIDOS PADRES Y HERMANA | 1865"

(Costat esquerre):

D.O.M. (*Deo Optimo Maximo*)

"Aquí descansan los | restos mortales de Jo | sé Muxach albañil con | decorado con la cruz | del sitio de Gerona de 1809 | decano de los veteranos que la defendieron con | tanto heroísmo en aque= | lla época. Batiéndose | por la independencia | de la patria. | Murió en 18 Diciem- | bre de 1862 a los 85 | años de edad. | Rogad por su alma."

(Costat dret):

D.O.M. (*Deo Optimo Maximo*)

²⁹ Asociación Literaria de Gerona. *Certamen de 1895. Año XXIV de su instalación*. Gerona: Imprenta y Librería de Paciano Torres, 1896.

³⁰ Expedient personal. ADDG. Ref. 1051/25. Apartat "Servicios especiales de la carrera", 1881.

“Aquí descansan los | restos mortales de su es- | posa Francisca Mu- | xach y Viñas y su hi- | ja Antonia Muxach | de Xiol viuda: la | primera murió | en 22 Abril de 1843. | y la segunda en 28 | Marzo de 1858 á los | 47 años de edad. | Rogad por | su eterno descanso.”

Lateral dret: “Aquí yace D. Esteban Muxach Comendador | de Carlos 3º Caballero de | Isabel la Católica | y condecorado con la cruz de beneficencia | falleció en 17 de septiembre | de 1895 a los 77 años | de edad. | E.P.D.”

Lateral esquerre: “Propiedad de D. | Esteban Muxach y | Viñas Maestro de O | bras por la academia | de Bellas Artes y | Director de caminos | vecinales de la provincia | de Gerona en 1865.”

Part posterior: “DEPARTAMENTOS ALTOS | QUE NO PUEDEN ABRIRSE | IAMAS”.

El Sarcòfag de la família Muxach - 1865

Segons el *Catàleg del Patrimoni Artístic. M-31. Fitxa de patrimoni, núm. 330. Ajuntament de Girona. Pla especial de protecció del patrimoni.*

Annex 2-Elements.

Descripció: Sarcòfag aïllat de pedra de Girona. De planta rectangular, situat al costat de l'eix principal del cementiri. Les restes humanes descansen en diferents apartats de la part superior del volum paral·lelepípedic. Cada



Fig. 2. El sarcòfag de la família Muxach. Cementiri de Girona. (© Inés Padrosa)

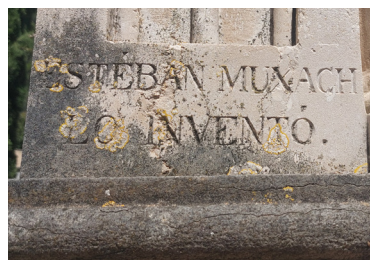


Fig. 2a i 2b. Detalls de les signatures del panteó. (© Inés Padrosa)

tomba presenta una làpida que ocupa una de les obertures amb arc de mig punt i columnes amb capitells corintis. El conjunt es coronat amb una cornisa d'arqueria. La coberta és de dues vessants a cada costat. A la part superior hi havia hagut una creu.

El construïren Espel (*sic*) i J. Salas sota la direcció d'Esteve Muxach. En ell es preserven les restes de Josep Muxach, paleta condecorat amb la Creu del Setge de Girona de 1809, veterà d'aquella guerra mort el 1862 als 85 anys. També hi ha les restes de la seva esposa i de la seva filla, i les d'Esteve Muxach, que era Comendador de Carles II, Cavaller d'Isabel la Catòlica i mort l'any 1895, als 77 anys.

Consultable en línia a: chrome-extension://efaidnbmninnkpcjpcgkclefindmkaj/https://www.girona.cat/adminwebs/docs/m/e/memoria,_documentacio_complementaria_i_normativa.pdf

3. EL LLEGAT INTEL·LECTUAL I PROFESSIONAL DE MUXACH

3.1. La vessant cartogràfica

Sabem que, entre altres activitats, Muxach va intervenir en l'elaboració de mapes i plànols. De moment, s'han localitzat els tres ítems que acompanyen el text. La "Carta de la província de Gerona: dedicada a la Exma. Diputació provincial de la misma" (fig. 3), la qual va ser litografiada per Emili Cullell Sureda; el "Plano de la Plaza de Gerona..." (fig. 4), realitzat per Muxach l'any 1876 i inclòs per Joaquim Pla a la seva monografia de 1951, sobre la guerra de la Independència i, finalment, la "Carta del Partido Judicial de Figueras", inclòs per Enric Serra a l'*Almanaque* de 1877 (fig. 5).

MUXACH I VIÑAS, Esteve. *Carta de la Provincia de Gerona: dedicada a la Exma. Diputación provincial de la misma*. Girona: Litografiado por Emilio Cullell, 1870.

Mapa litografiat amb xarxa de carreteres, camins i ferrocarrils. Xarxa hidrogràfica. Localització dels pobles. Taules de distàncies.

Litografia, 50 x 71,5 cm.

A la part superior: escut de la ciutat de Girona.

A la part inferior: Sr. D. Martin Sureda. Vocal de la Junta de Instrucción pública.

A la part inferior dreta: Signatura autògrafa de l'autor.

Localització: Biblioteca Pública de Girona Carles Rahola i Arxiu Municipal de Sant Feliu de Guíxols dedicat al seu amic Narcís Cúbias (Aux 15686).

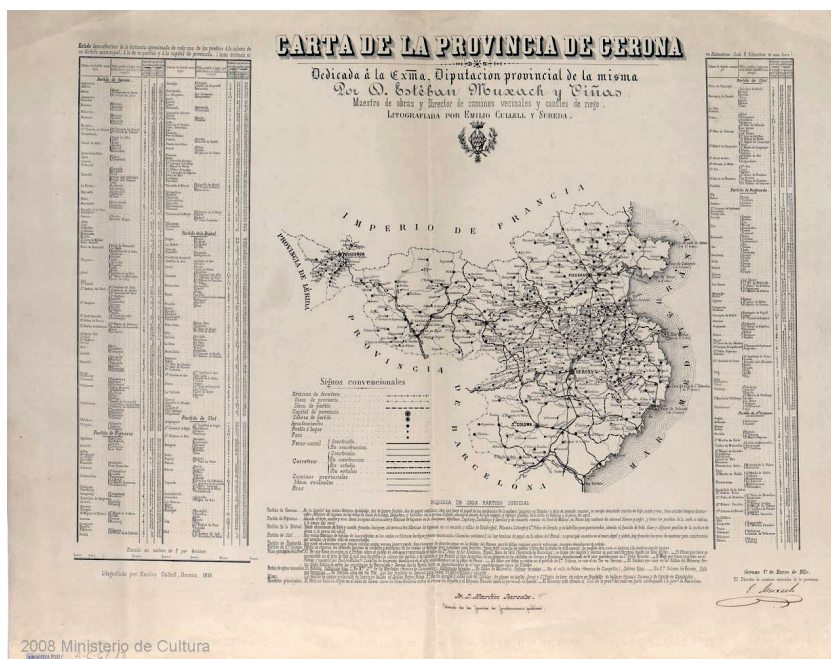


Fig. 3. Carta de la Provincia de Gerona. Biblioteca Pública de Girona Carles Rahola.

PLA CARGOL, Joaquim. *Plazas fuertes y castillos en tierras gerundenses*. Gerona-Madrid: Dalmau Carles Pla, 1951. Biblioteca Gerundense de Estudios e Investigaciones.

Inclou el plànol realitzat per Esteve Muxach, el 1876: “*Plano de la Plaza de Gerona, su Castillo, fuertes y alrededores actuales: con expresion de los ataques y baterías francesas que la hostigaron durante nueve meses, viéndose obligados sus defensores á capitular con todos los honores de la guerra por causa del hambre y la peste en 10 de Diciembre de 1809, después de haver agotado todos los medios de defensa y quedando arruinados la mayor parte de los edificios*”, reproduït a la p. 65 i transcripció de la llegenda a les p. 66-68.

Dibuix de la situació de les fortificacions de defensa de Girona.³¹ A la base, disposa de llegenda en la qual es detallen 143 punts estratègics.

³¹ Va ser publicat a Castells; Catllar & Riera, 1992, núm. 217.

Aquest exemplar es localitza a l'Arxiu Municipal de Castelló d'Empúries. Fons Família Bosch Aymerich, 2132.

A la Biblioteca del Palau de Peralada i a la Biblioteca Pública de Girona Carles Rahola.

Gràcies al donatiu del figuerenc Jaume Roca Soler, la Biblioteca Fages de Climent de Figueres disposa del mapa publicat a l'*Almanaque* de 1877 (CL C 6/29) (fig. 5).

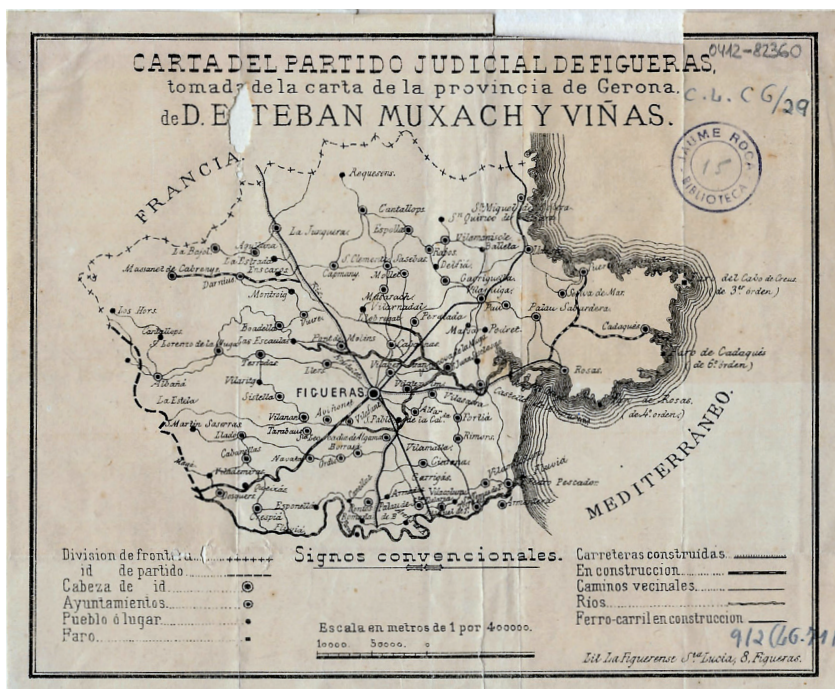


Fig. 5. Carta del Partido Judicial de Figueras. Mapa extret de l'obra de Serra l'*Almanaque...* de 1877. (Biblioteca Fages de Climent, Figueres. CL C 6/29).

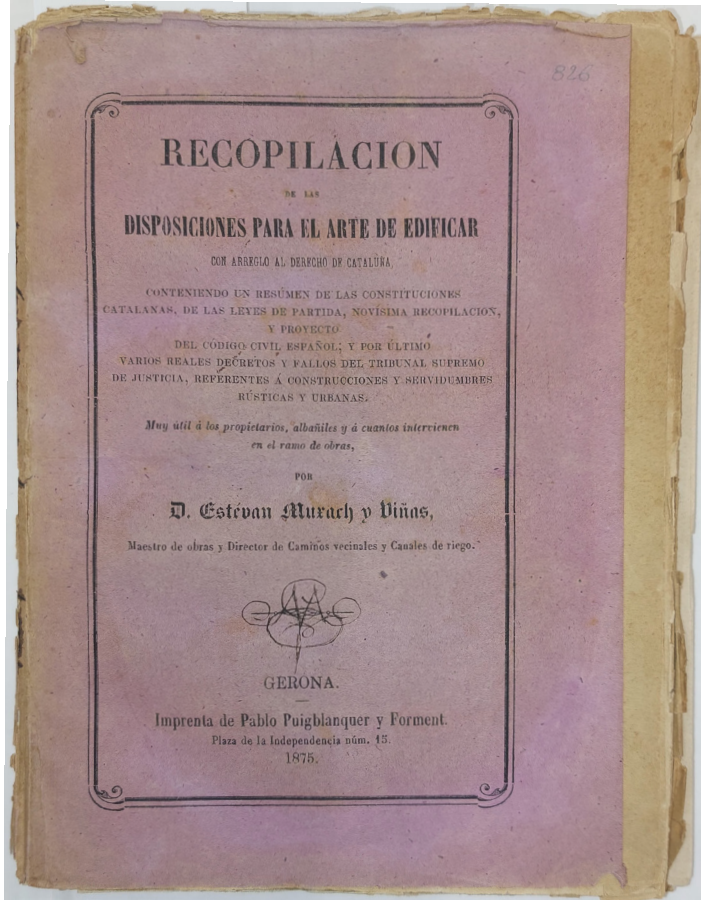
3.2. Publicacions

A part de la seva activitat cartogràfica s'han localitzat dues publicacions. La primera, dedicada a les disposicions legislatives en la construcció, va gaudir d'un bon acolliment ja que en un breu lapse de temps va disposar de dues impressions. La segona, dedicada a les vies de comunicació, va ser premiada l'any 1881.

MUXACH I VIÑAS, Esteve. *Recopilacion de las disposiciones para el arte de edificar con arreglo al derecho de Cataluña...* Gerona: Imprenta de Pablo Puigblanquer y Forment, 1875.

Es preserva un exemplar a la Biblioteca del Palau de Peralada (R. 8274).
A la Biblioteca Pública de Girona Carles Rahola, AEG-1420.

Fig. 6.
*Recopilacion
de las
disposiciones...*
(1875) (BH-
AHS).



Recopilación de las disposiciones para el arte de edificar con arreglo al derecho de Cataluña... 2a ed. Gerona: Imprenta de Pablo Puigblanquer y Forment, 1888.

Es preserva a la Biblioteca de Ripoll. Fons Mata.

A la biblioteca històrica de l'Arxiu Històric de Sant Josep es preserven les impressions de 1875, amb dedicatòria de l'autor a Antoni

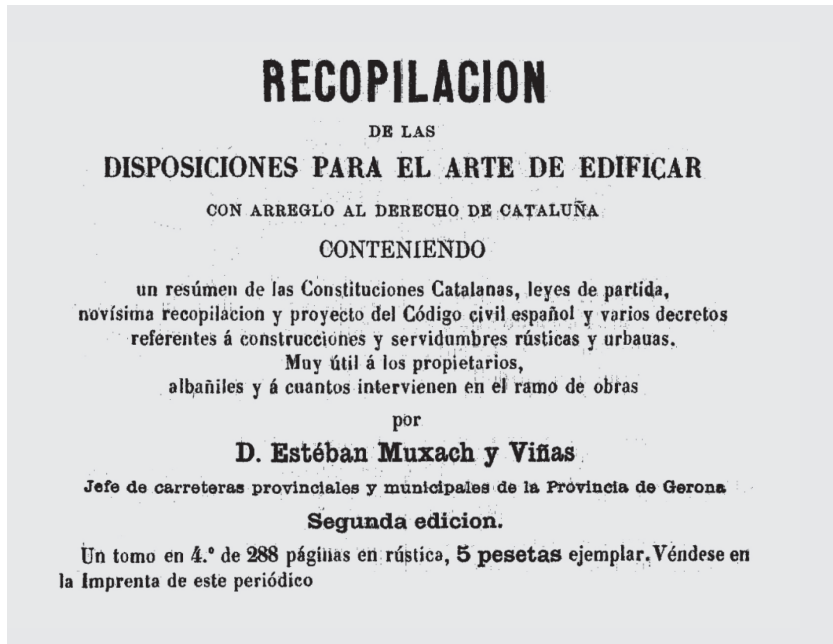


Fig. 7. Publicitat de l'obra apareguda a la premsa local de l'època.

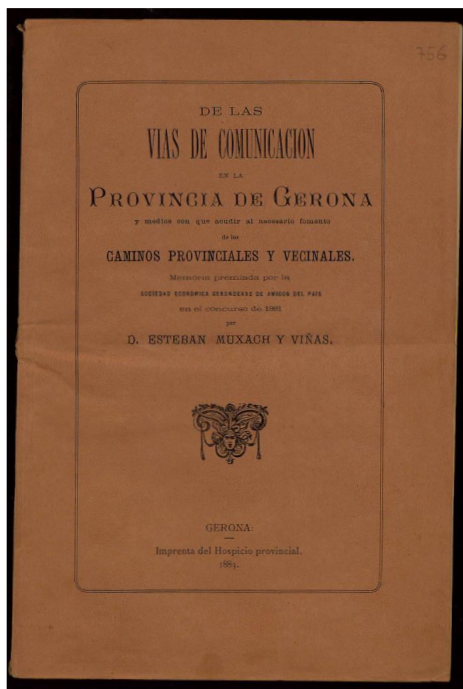
Rigau (Dipòsit I-826), i la de 1888, amb dedicatòria de l'autor al diputat provincial Celestí Soler (Dipòsit I-743) i a l'Arxiu Municipal de Sant Feliu de Guíxols (JRR 117).

MUXACH I VIÑAS, Esteve. *De las vías de comunicación en la provincia de Gerona y medios con que acudir al necesario fomento de los caminos provinciales y vecinales*. Memoria premiada por la Sociedad Económica Gerundense de Amigos del País en el concurso de 1881. Gerona: Imprenta del Hospicio provincial, 1883.

A la Biblioteca del Palau de Peralada se'n preserven tres exemplars, un dedicat al comte de Savallà (R. 44050), un altre dedicat al comte de Peralada (R. 27257) i, el tercer, dedicat a Josep Ametller (R. 29870).

Es preserva també a Ripoll. Fons Mata, a l'Arxiu Històric de Girona (Dipòsit I-756) i a l'Arxiu Municipal de Sant Feliu de Guíxols (Aux. 3.421).

Fig. 8. *De las vías de comunicación...*
(1883) (BH-AHSJ).



3.3. Projectes

A la segona meitat del segle XIX, s'experimenten profunds canvis a la xarxa viària de les comarques gironines i un dels detonants és l'arribada del ferrocarril.³² L'any 1860 el primer nucli que disposarà d'aquest servei és Hostalric. Al cap de dos anys, Girona capital forma part de la xarxa i, si prosseguim cap al nord, la inauguració de la línia Girona-Figueres té lloc el 17 de desembre de 1877, i la connexió ferroviària entre Espanya i França s'inaugura el 20 de gener de 1878.

En la revolució en el món de les comunicacions que suposaria la seva implantació, aquest nou mitjà va produir un doble impacte en l'ordre establert; el seu traçat, per una part, va produir talls de carreteres (un exemple a la fig. 10)

³² Gràcies a la fusió de la Companyia de Ferrocarrils de Tarragona a Martorell i Barcelona, i els Ferrocarrils Catalans de Barcelona, va néixer la Compañía de Ferrocarriles de Tarragona a Barcelona y Francia. Línea de Gerona a la frontera francesa, de la qual en va ser director gerent Claudi Planàs. Ens introdueix en el tema l'aportació de Prades (2025, en premsa).

i, per l'altra, va obligar a crear noves vies secundàries per a aquelles estacions distanciades dels nuclis urbans. Ambues situacions suposaren un benefici de la xarxa viària secundària i de les seves infraestructures, circumstàncies que van incidir en l'augment exponencial d'encàrrecs per diferents professionals del sector com fou el cas dels delineants, agrimensors, mestres d'obres (Nadal & Burgueño, 2008, p. 454),³³ arquitectes, enginyers, generant nombrosos projectes d'activitat cartogràfica, tant pública com privada.

Muxach es troba en aquesta tesitura, i gràcies a la dilatada experiència disposem d'un ampli ventall de projectes,³⁴ representatius d'actuacions diverses.

Segons adduïa el biografiat en un intent de recuperar el càrrec de director de camins veïnals, el novembre de 1886, en el temps que havia estat sota la seva responsabilitat la direcció de camins havia actuat sobre més de 700 km dels sis partits judicials de la província.



Fig. 9. Arranjament de les vies de comunicació a les rodalies de Figueres. *Història Gràfica de Figueres* (Fot. Corney).

³³ Amb relació als mestres d'obres de la província de la segona meitat del segle XIX, especifiquen: "Els mestres d'obres Francesc Puig i Saguer i Josep Tauler van ser autors d'una interessant cartografia parcel·laria municipal. El primer va traçar l'any 1883, juntament amb l'agrimensor Joan Jordi, un atlas parcel·lari del municipi de la Jonquera. El segon va ser l'autor dels plànols parcel·laris de Granollers de Rocacorba (municipi de Sant Martí de Llemena, 1854) i d'Agullana (1859)".

³⁴ S'ha constatat que algun d'aquests projectes no es va arribar a realitzar.

Tot seguit il·lustrem alguns exemples preservats, projectats per Muxach.



Fig. 11. *Proyecto del Puerto de St Feliu de Guixols*, 1861. Traslladat a litografia per E. Cullell, Lit. Ampurdanesa, Gerona. Autories: Esteve Muxach / Telesforo Yzal (Original preservat a l'Arxiu Municipal de Girona. Reproducció disponible a l'Arxiu Municipal de Sant Feliu de Guixols).

El projecte del port de Sant Feliu de Guíxols³⁵ inclou les aportacions de Telesfor Izal, mestre d'escola, i de Tomàs Carreras, mestre d'obres, que en van fer la memòria. Els plànols van anar a càrrec del també mestre d'obres Esteve Muxach. L'estudi, completament detallat, es presentà a l'enginyer provincial el 1861.³⁶

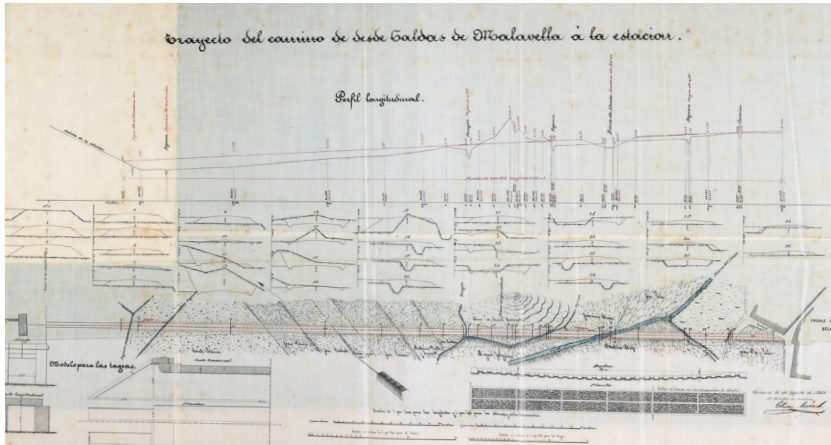


Fig. 12. El camí de Caldes de Malavella a l'estació de ferrocarril, 1864. 50 x 91 cm. Arxiu General de la Diputació de Girona, núm. exp. 1856/06.



Fig. 13. Fotografia d'Amis Unal del pont d'Espionellà abans de la restauració (BAPP).

³⁵ Còpia facilitada per l'Arxiu Municipal de Sant Feliu de Guíxols. Reproducció disponible a l'Arxiu Municipal de Sant Feliu de Guíxols, Col·lecció Municipal d'Imatges (registre 8.565). Agraïeix a Marc Auladell les gestions.

³⁶ Ha estat reproduït a Castells; Catllar & Riera, 1994, volum II, plànol 315, i a Gaitx (2004, p. 85).

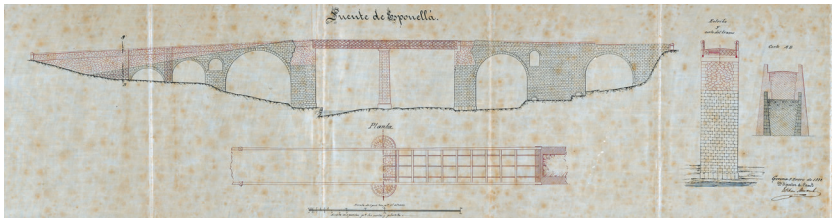


Fig. 14. Projecte del pont d'Esponellà, 1882. 32 x 115 cm. Arxiu General de la Diputació de Girona, núm. exp. 1860/14.

La construcció del pont d'Esponellà es deu a Margarida de Corbera, vídua de Bernat de Corbera, senyor d'Esponellà, i va tenir lloc l'any 1442. El pont va solventar l'escull que representava el riu Fluvià i, durant els segles XVI, XVII i XVIII va esdevenir el protagonista de la millora econòmica i de comunicacions entre les dues comarques: l'empordanesa i la de l'estany.

Però la seva funció es va interrompre a finals del s. XVIII, amb motiu de la Guerra Gran. El pont d'Esponellà va ser enderrocat l'any 1794, amb la intenció d'impedir el pas de les tropes de l'exèrcit francès pel riu Fluvià. En aquell moment el pont disposava de sis arcs, tenia una longitud de 156 m, l'alçària era de 17 m i l'amplada de 4,60 m.

Va romandre 110 anys impassible al pas de les aigües i sense cap ús. En aquest període, diferents pobles de les comarques veïnes havien esmerçat esforços en la seva reconstrucció, però tot fou debades. Possiblement foren una sèrie d'articles de Pere Ordis (1881, núm. 69, 71 i 72), publicats l'any 1881 al rotatiu figuerenc *El Ampurdán*, els quals sumats al de Joaquim Botet i Sisó (1882, p. 52-60), incidiren que el projecte de la reconstrucció reeixís.

Va ser el moment en què Esteve Muxach va preparar un estudi per solucionar el problema. L'expedient (1860/14), preservat a l'Arxiu de la Diputació de Girona, inclou l'esborrany del "Presupuesto del Puente de Hierro de Esponellà"³⁷ i el dibuix (fig. 11) signat per ell mateix com a director de camins.

Tot i amb això, van passar prop d'onze anys abans d'aconseguir posar en marxa la maquinària administrativa. Finalment, la Diputació va costejar les despeses del nou pont. En aquesta ocasió, en el projecte hi va participar l'enginyer de la Diputació Vicente Mariño Ortega; hi consta també la

³⁷ A 9 de gener de 1882, el seu cost era de 40 000 pessetes si es feia d'una sola peça, mentre que si es feia en dues peces pujava tan sols a 27.500 pessetes.

intervenció d'un seu germà, Román Mariño, i va comptar amb la direcció i execució de Federico Moreno Pineda.³⁸ Les obres del pont que permetria comunicar la carretera de “Can Cistella” a Banyoles o també coneguda com de Banyoles a Figueres, s'iniciaren l'any 1900.

El dia 9 de juny de 1904 arribava el tram metàl·lic del pont construït per la societat La Maquinista Marítima y Terrestre. Les obres van suposar un cost de 38.891,93 pts., la part metàl·lica 74.899,82 pts. amb gairebé 40 m. A partir d'aquell moment el pont tindria 183 m de llargada, 6 m d'amplada, la part central pràcticament tindria 19 m (Padrosa, 2017b).

Fig. 15. El pont de Terrades sobre la riera la Murga, 1888.
30 x 194 cm. Arxiu General de la Diputació de Girona,
núm. exp. 1859/½.



³⁸ AGDG, núm. exp. 1870, 1871, 1872. Dates d'execució: 20/03/1893 - 06/04/1906

Colofó

Aquesta és una primera aproximació a la ingent feina que Muxach ens ha llegat. L'estela de Muxach plana en molts municipis de la província de Girona i segur que encara queda camí per recórrer per poder donar-ne una visió completa.

Per a la present aportació, a part de l'Arxiu General de la Diputació i del Municipal de Girona, s'ha fet una prospecció en diferents arxius municipals de les comarques gironines; alguns amb resultat negatiu.

De moment, podem dir que es preserven dibuixos i projectes d'Esteve Muxach Viñas a les següents institucions:

A l'Arxiu General de la Diputació de Girona (AGDG).³⁹

A l'Arxiu Municipal de Figueres (AMF).⁴⁰

A l'Arxiu Municipal de Girona (AMG).⁴¹

A l'Arxiu Municipal de Llagostera.

A l'Arxiu Municipal de Lloret de Mar.

A l'Arxiu Municipal de Sant Feliu de Guíxols (AMSFG).⁴²

A la Biblioteca-Arxiu del Palau de Peralada (BAPP).

En aquesta vista panoràmica, s'ha copsat que Muxach va ser un personatge molt actiu que des del punt de vista professional va actuar com a delineant, més endavant com a mestre d'obres, tot i que en algunes ocasions se'l va qualificar com a arquitecte. Va participar en diferents tipus de projectes relacionats amb la xarxa viària i l'obra pública, preferentment en l'arranjament i en la nova creació d'infraestructures, en dictàmens d'atermenaments, en alineacions de carrers, en rehabilitacions de vivendes particulars i creacions de nova planta, així com en rehabilitacions d'edificis històrics. I, fins i tot, va projectar i dissenyar el propi panteó familiar.

³⁹ A l'Annex II s'adjunta una selecció de 40 projectes, d'un total de 48.

⁴⁰ A l'AMF es preserven 3 llicències d'obra major, expedients: 1880/034, 1890/005 i 1890/015, que corresponen a la tipologia habitual de cases de planta baixa i d'un pis.

⁴¹ A l'AMG es preserven 126 registres de llicències d'obres menors i majors, en algunes hi consta Esteve Muxach com a arquitecte.

⁴² Sobrepassen la cinquantena els projectes preservats a l'AMSFG, entre els quals figuren obres majors i menors, alineació de façanes i voreres de carrers i la planimetria d'un projecte d'ampliació del cementiri. El període va des de 1868 a 1891.

I, des del punt de vista social, va estar directament implicat en diversos col·lectius del teixit associatiu gironí tant culturals, polítics com benèfics.

ANNEX I

Expedient personal⁴³

En data 6 de març de 1851, va ser nomenat ajudant de l'arquitecte provincial.

El 6 de febrer de 1854, renuncia al destí per tal de passar a l'Acadèmia de Nobles Arts de Barcelona per assolir els títols de què disposa.

El 7 de febrer de 1856, per R.O. va ser nomenat Pèrit Agrònom de Montes de l'Estat de la província.

El 15 febrer de 1857, va cessar del destí anterior.

El 5 de febrer de 1859, va ser nomenat delineant ajudant de l'arquitecte provincial.

El 31 d'agost de 1861, el governador civil el va nomenar Director de Camins veïnals de la província.

El 23 de juny de 1871, La Diputació va suprimir la plaça de Director de Camins per qüestions econòmiques.

El 26 de juny de 1872, la Diputació va recuperar el personal de Camins veïnals.

El 1r de juliol de 1873, va resultar cessant de la Direcció de Camins a causa de la Guerra Civil.

El 16 de maig de 1874, va recuperar el càrrec de Director de Camins veïnals fins a l'any 1885, en què s'elimina la figura de Director de camins.

A partir de 1886 recupera el càrrec que va mantenir fins a la seva jubilació (el 1890).

Altres serveis desenvolupats

40 anys com a 1r Cap i 2n de Bombers pontoners de la ciutat de Girona.

Va col·laborar en tasques d'incendis i inundacions salvant vides i recuperant efectes personals.

L'any 1861, per ordre del governador, es va desplaçar a Castelló, on havia tingut lloc una inundació que va enrunar diverses cases.

El 1862, al Castell de Sant Ferran de Figueres va salvar la vida a un terrissaire i va recuperar un cadàver, i va rebre una carta d'agraïment de l'alcalde de la vila.

Va pertànyer a diverses Juntes i Comissions d'Obres Públiques, Agricultura, Comerç i Sanitat.

Va ser Tinent d'Alcalde de la ciutat de Girona i regidor.

⁴³ AGDG, Expedient personal d'Esteve Muxach Viñas, Ref. 1051/25. Doc. original en castellà.

ANNEX II

Selecció de projectes preservats a l'Arxiu General de la Diputació de Girona,⁴⁴ en els quals va intervenir Esteve Muxach:

Aiguats i desperfectes:

Projecte	Inici	Finalització
Sol·licitud presentada pels veïns i l'Ajuntament de Sant Martí de Llémena perquè la Diputació de Girona els concedeixi una subvenció per a la reparació dels desperfectes causats per l'avinguda de la riera de Llémena en el camí veïnal de Girona a Olot	24/10/1876	07/11/1877
Sol·licitud de l'Ajuntament de Sarrià de Ter perquè la Diputació de Girona subvencioni la reparació dels desperfectes provocats per l'avinguda del riu Ter en el camí veïnal que va des de Sarrià de Ter fins a Sant Ponç de Fontajau i Sant Gregori	27/10/1876	22/11/1880
Sol·licitud presentada per l'Ajuntament i la Junta Municipal d'Oix perquè la Diputació de Girona els concedeixi una subvenció per a la millora i rectificació de part del traçat del camí veïnal d'Oix a Castellfollit de la Roca	22/01/1877	04/11/1878

Camins i vies de comunicació:

Projecte	Inici	Finalització
Projecte de construcció d'un camí veïnal que des de Fornells de la Selva enllaci amb la carretera general de Barcelona a França.	16/01/1862	01/02/1862
Construcció del camí veïnal de Caldes de Malavella a l'estació de ferrocarril.	31/08/1864	25/01/1868
Comunicacions amb els ajuntaments de Figueres i el Far d'Empordà amb relació al mal estat en què es troba el camí veïnal que uneix ambdues poblacions.	19/05/1866	19/08/1868
Rectificació d'una part del camí veïnal de Palamós a Sant Feliu de Guíxols.	15/10/1867	23/04/1881
Projecte de rectificació d'un tram del camí veïnal de Blanes a l'estació de ferrocarril.	16/06/1868	12/02/1869

⁴⁴ AGDG. Agraïxo les facilitats i les atencions dels arxivers Valeri Pastrana, Joan Sánchez i Aleix Viñas, i d'Isidre Prades de l'AHG.

Projecte	Inici	Finalització
Sol·licitud de l'Ajuntament de Santa Cristina d'Aro perquè el director de camins veïnals de la província senyali el traçat del camí veïnal de Solius a Sant Feliu de Guíxols i perquè la Diputació de Girona es faci càrrec del cost d'una de les dues obres de fàbrica que s'hi han de fer.	20/11/1870	19/03/1871
Construcció del camí veïnal de l'Estartit a l'estació de ferrocarril de Sant Jordi Desvalls, passant per Torroella de Montgrí i Verges.	01/04/1876	19/07/1877
Sol·licitud presentada pels veïns i l'Ajuntament de Camprodon perquè la Diputació de Girona subvencioni la reparació de les obres de fàbrica del camí veïnal de Camprodon a Sant Joan de les Abadesses.	15/04/1876	08/11/1877
Reparació del camí veïnal de Roses a Cadaqués i del ramal que va d'aquest poble a la Selva de Mar i al Port de la Selva.	30/09/1877	01/04/1878
Memòria, pressupost i plànols per a l'arranjament del camí veïnal de Breda a l'estació del ferrocarril i l'enllaç d'aquest poble amb la carretera d'Hostalric a Arbúcies.	26/05/1878	01/01/1881
Projecte de construcció del camí veïnal del Port de la Selva a Llançà i enllaç amb l'estació del ferrocarril d'aquesta vila.	18/10/1878	08/11/1878
Sol·licitud presentada per l'Ajuntament de Sant Martí de Llémena perquè la Diputació de Girona subvencioni les obres de rectificació del camí veïnal de Sant Martí de Llémena a Girona.	12/10/1880	08/11/1880
Rectificació i millora del camí veïnal que va d'Amer a enllaçar amb la carretera estatal de Girona a Anglès, creuant el riu Ter pel Pas de la Saula.	04/01/1881	29/11/1881
Projecte de millora del camí veïnal que va de Torroella de Montgrí a la carretera de Girona a Palamós, passant per Rupia i Parlavà.	02/04/1881	29/11/1881
Plànol i pressupost per a l'arranjament del camí veïnal que va de Llagostera a l'estació del ferrocarril de Caldes de Malavella.	15/08/1881	29/11/1881
Aprovació del croquis i el pressupost del camí que des de la Parròquia de Ripoll va al coll de Borredà.	01/09/1881	29/11/1881
Informe i croquis fets per Esteve Muxach, director de camins veïnals, sobre el camí veïnal d'Arbúcies a Sant Hilari Sacalm.	13/10/1881	13/10/1881

Projecte	Inici	Finalització
Projecte de rectificació i millora del camí veïnal que va de Sant Hilari Sacalm a la Font Picant.	28/10/1881	25/03/1883
Projecte de construcció del primer tram del camí veïnal de Sant Feliu de Guíxols a Tossa de Mar (de Sant Feliu de Guíxols a Sant Grau).	08/04/1882	07/04/1883
Memòria i pressupost de les obres de rectificació del camí de Ripoll a Vallfogona.	30/07/1882	30/07/1882
Rectificació d'un tram del camí veïnal de Girona a Sant Martí de Llémena passant per Sant Gregori.	07/12/1884	08/07/1891
Sol·licitud de la Junta o Comissió de la carretera de la Pera a Torroella de Montgrí, passant per Ruplà i Parlavà, perquè se li permeti realitzar algunes obres a la carretera i afermar-la.	09/07/1888	08/11/1890

Canals:

Projecte	Inici	Finalització
Sol·licitud de Buenaventura Subiela i altres veïns de Queixans per tal d'aprofitar l'aigua del riu Segre al punt denominat "Palanques de les Pereres" mitjançant la construcció d'un canal i destinar-la al reg de terrenys.	26/03/1873	14/11/1873

Ponts i guals:

Projecte	Inici	Finalització
Projecte de construcció d'un pont sobre el canal del marquès de Sentmenat en el camí veïnal de l'Escala a Viladamat.	10/07/1864	10/07/1864
Projecte d'eixamplament del pont sobre el torrent Orlina en el camí veïnal de Rabós a Sant Quirze de Colera, Vilamanisclé i Garriguella.	01/02/1866	01/05/1868
Projecte de construcció d'un gual sobre el torrent de la Casinyola en el camí veïnal de Bàscara a Parets d'Empordà.	31/12/1866	26/11/1868
Projecte de construcció d'un pontó sobre el torrent de la Casinyola en el camí veïnal de Bàscara a Parets d'Empordà.	31/12/1866	31/12/1866
Projecte de construcció d'un pont de ferro sobre la riera d'Agullana.	15/02/1879	18/05/1880

Projecte	Inici	Finalització
Construcció d'un pont sobre el torrent la Murga, a Terrades, i rectificació del camí veïnal que enllaça amb el camí de Figueres a Sant Llorenç de la Muga.	01/07/1880	11/01/1902
Pressupost i plànol per a la construcció d'un pont a Esponellà sobre el riu Fluvià.	09/01/1882	09/01/1882
Projecte de construcció d'un pont sobre el riu Rissac i rectificació d'un tram del camí veïnal que va d'Avinyonet de Puigventós a la carretera de Besalú a Roses.	16/05/1883	10/04/1885
Construcció d'un pont sobre el riu Fluvià en el punt denominat "Cudella" del camí veïnal de Sant Privat d'en Bas a la carretera de Santa Coloma de Farners a Sant Joan de les Abadesses.	12/06/1886	25/10/1894
Plànol i croquis d'un pont construït sobre la riera de Llémèna davant del poble de Sant Esteve de Llémèna, districte de Sant Aniol de Finestres.	05/04/1888	05/04/1888
Sol·licitud de l'Ajuntament de Palamós perquè se li concedeixi una subvenció per a la construcció d'un pont claveguera sobre la séquia del molí de Carles, en el camí veïnal de Palamós a Sant Feliu de Guíxols.	10/12/1891	09/11/1892

Rieres:

Projecte	Inici	Finalització
Projecte de rectificació de la riera Massot a la zona de Gualta i al camí veïnal de Torroella de Montgrí a Pals.	28/08/1864	13/11/1865

Termes municipals:

Projecte	Inici	Finalització
Plet contencios administratiu entre l'Ajuntament de Llagostera i l'Ajuntament de Santa Cristina d'Aro per la delimitació dels seus termes municipals.	26/04/1860	24/02/1872
Segregació del poble de Sant Silvestre de Valleta del districte municipal de Sant Miquel de Colera i agregació a Llançà.	04/06/1879	07/05/1880

BIBLIOGRAFIA

- BOTET I SISÓ, Joaquim (1882). "El puente de Esponellá". *Revista de Gerona*, tom VI, p. 52-60.
- BUSSOT I LIÑÓN, Gerard (2000). *Carrers, cases i arquitectes*. Sant Feliu de Guíxols, dels inicis fins el 1931. Sant Feliu de Guíxols, Girona: Ajuntament, Diputació. Al capítol "Arquitectes, enginyers i Mestres d'obres", p. 148 es pot llegir el perfil biogràfic d'Esteve Muxach, preferentment relacionat amb els projectes realitzats pel municipi de Sant Feliu de Guíxols. https://arxiumunicipal.guixols.cat/attachments/arxiu_guixols_bussot_carrers_cases_arquitectes.pdf
- CASTELLS I CALZADA, Narcís; PUIGDEVALL i DIUMÉ, Narcís (1992). *El Pont d'Esponellà, 1442-1992*. Girona: Diputació, Ajuntament de Crespà, Ajuntament de Esponellà.
- CASTELLS LLAVANERA, Ramon; CATLLAR GOSÀ, Bernat; RIERA MICALÓ, Josep: (1992) *Atlas. Girona ciutat: catàleg de plànols de la ciutat de Girona des del segle XVII al XX*. Girona: Col·legi d'Arquitectes de Catalunya. Demarcació de Girona: Ajuntament de Girona. Vol. I.
- (1994) *Atlas. Ciutats de Girona des del segle XVII al XX*. Girona: Col·legi d'Arquitectes de Catalunya. Demarcació de Girona: Ajuntament de Girona. Vol. II.
- CLAVAGUERA CANET, Josep (2002). "La nostra història: el pont d'Esponellà". *Butlletí informatiu del Pla de l'Estany*, núm 37, p. 24-26.
- CLARA, Josep (2017). *Alcaldes de Girona 1868-1974*. Girona: Ajuntament.
- GAITX MOLTÓ, Jordi (coord.) (2004). *El Port de Sant Feliu de Guíxols. Recorregut històric amb motiu del seu centenari*. Ajuntament de Sant Feliu de Guíxols, Diputació. https://arxiumunicipal.guixols.cat/attachments/arxiu_guixols_centenari_port_sant_feliu.pdf
- NADAL, Francesc; BURGUEÑO, Jesús (2008). "Agrimensors a la província de Girona durant la segona meitat del segle XIX". *Segon Congrés Català de Geografia. 29-31 de maig de 2008*. p. 452-464.
- ORDIS I BONAL, Pedro (1881). "El puente de Esponellá". *El Ampurdán*, III, núms. 69, 71 i 72.
- PADROSA GORGOT, Inés:
- (1990) "L'esperit de la Renaixença i el mecenatge dels comtes de Peralada" a *La Principal de Peralada*. Peralada: Ajuntament.
- (2001) *Història Gràfica de Figueres*. Figueres: Ajuntament, Brau.
- (2009) *Diccionari biogràfic de l'Alt Empordà*. Girona: Diputació. Actualització de 2027. Consultable en línia a https://www.bibgirona.cat/regira/search?w=diccionari+biografic&city_id=
- (2017a) *La reforma de l'església i el Convent del Carme de Peralada (1875-1895)*. Gerònim Granell, Antoni Rigalt, August Font, Luigi Pellarin, Gian Domenico Facchina i Miquel Castellanas. Peralada: Fundació Castell de Peralada.
- (2017b) "El fotògraf Unal a l'Arxiu de Peralada", Document del mes de setembre de 2017. *Arxivae* (Arxius de l'Alt Empordà). <https://arxivae.blogspot.com/2017/09/elfotograf-unal-larxiu-de-peralada.html>
- (2020) "El camí de Peralada a l'estació i el seu plànol parcel·lari". *Butlletí Municipal de*

- Peralada*, 2020, núm. 63, p. 36-45. Recollit a la monografia *El Mirall de la història. Vint-i-cinc anys d'articles al Butlletí Municipal de Peralada*, p. 97-107. Consultable en línia: <https://inespadrosa.blogspot.com/2020/11/el-cami-de-peralada-lestacio-i-el-seu.html>
- (2023a) “Els plànols parcel·lars de Peralada de Jaume Cervera Marquès”. *Butlletí Municipal de Peralada*, núm. 68, p. 30-37. Consultable en línia a <https://inespadrosa.blogspot.com/search/label/Planols%20parcel%C2%B7lars>
- (2023b) “El plànol parcel·lari de Francesc Soriano: Molins i propietats dels germans Rocabertí a Peralada i Cabanes”. *Butlletí Municipal de Peralada*, núm. 69, p. 34-42. Consultable en línia a <https://inespadrosa.blogspot.com/search/label/pl%C3%A0no%20parcel%C2%B7lari>
- PLA CARGOL, Joaquim (1951). *Plazas fuertes y castillos en tierras gerundenses*. Girona-Madrid: Dalmau Carles Pla; Biblioteca Gerundense de Estudios e Investigaciones.
- PRADES I BUIXONS, Isidre (2025). “L'arribada del ferrocarril a la Selva gironina i el seu impacte” [en premsa]. *Quaderns de la Selva*.
- SERRA CAUSSA, Enrique (1877). *Almanaque y guía del Ampurdán para el año 1877: con la carta geográfica del partido judicial de Figueras*. Figueras: Imprenta de M. Alegret.
- SILVA SUÁREZ, Manuel (ed.) (2007). *El Ochocientos Profesionales e instituciones Civiles*. Zaragoza: Real Academia de Ingeniería, Institución Fernando el Católico, Prensas Universitarias. Técnica e ingeniería en España, V.
- Hemeroteca: Servei de Gestió Documental, Arxius i Publicacions. Premsa digitalitzada. <https://www.girona.cat/sgdap/cat/premsa.php>