

ELS CORPORALS D'ARCAVELL: EL CULTE A UN MIRACLE EUCARÍSTIC A LA SEU D'URGELL

Resum

El reliquiari dels Corporals d'Arcavell és una obra d'orfebreria datada l'any 1516 i conservada al Museu Diocesà d'Urgell. Conté les proves d'un miracle eucarístic ocorregut segons la tradició al segle XII, durant l'episcopat de Sant Ot, al poble d'Arcavell, a tocar de l'actual frontera andorrana.

La historiografia existent fins al moment cita els Corporals únicament des del punt de vista artístic però sense analitzar el seu ús litúrgic ni la seva significació social. Únicament algunes obres dels segles XVIII i XIX aporten una mica d'informació sobre les llegendes que ja en aquell moment es vinculaven a l'origen del miracle. No obstant, tant aquestes obres com els treballs posteriors presenten contradiccions i errors que s'han anat repetint sense una relectura crítica de les fonts.

La troballa de cites documentals inèdites, juntament amb l'anàlisi d'algunes fonts sobre els usos litúrgics propis de la Catedral d'Urgell, ens ha permès detectar un seguit de singularitats que estudiarem en aquest treball. Entre altres, cal tenir en compte la particularitat jurisdiccional del poble d'Arcavell —que tenia la condició jurídica de *carrer* de la Seu d'Urgell— i l'especial patronatge envers el culte a Sant Ot —patró de la Seu— per part del Consolat de la ciutat. Aquestes realitats semblen condicionar el protagonisme destacat dels Corporals en els actes litúrgics de la festivitat del sant patró.

El treball pretén sistematitzar les cites conegudes fins a l'actualitat, resolent algunes contradiccions historiogràfiques, i posar en el mapa dels miracles eucarístics uns fets que són pràcticament desconeguts fora de l'àmbit local. Paral·lelament, s'analitzen un conjunt d'aspectes concrets que defineixen una especial relació entre la Seu, Arcavell i el bisbe Sant Ot, que permeten entendre la importància i pervivència d'aquest culte.

Paraules clau: miracles eucarístics, reliquiari, Arcavell, la Seu d'Urgell, Sant Ot, carreratge.

Abstract: *The altar cloths of Arcavell: worship to a Eucharistic miracle in La Seu d'Urgell*

The reliquary of the altar cloths of Arcavell is a piece of jewelry dated 1516 and preserved in the Diocesan Museum of Urgell. It contains the evidence of a Eucharistic miracle which, according to

**Lluís Obiols
Perearnau**

Laia Creus Gispert
Institut d'Estudis
Comarcals de l'Alt
Urgell

the tradition, took place in the 12th century, during the episcopacy of Saint Ot, in the town of Arcavell, near the current Andorran border.

The existing historiography so far mentions the altar cloths only from the artistic point of view but without analysing their liturgical use or their social significance. Only some works from the 18th and 19th centuries provide some information about the legends which, at that time, were linked to the origin of the miracle. However, both these works and later ones have contradictions and errors which have been repeated without a critical rereading of the sources.

The discovery of unpublished documental citations, together with the analysis of some sources about the liturgical uses of the cathedral of Urgell, has allowed us to detect a number of particulars which we are going to study in this work. Among others, we must consider the jurisdictional position of the town of Arcavell – which had the juridical condition of *street* in La Seu d’Urgell – and the special patronage towards the worship of Saint Ot – patron saint of La Seu - by the consulate of the city. These realities seem to condition the prominent role of altar cloths in the liturgical acts of the festivity of the patron saint.

The work intends to organise the well-known citations so far, solving some historiographical contradictions, and situate some facts which are practically unknown outside the local area on the map of Eucharistic miracles. At the same time, we analyse a number of specific aspects which define a particular relationship between La Seu, Arcavell and Bishop Saint Ot, so that we can understand the importance and survival of this worship.

Key words: Eucharistic miracles, reliquary, Arcavell, La Seu d’Urgell, Saint Ot, *carreratge* (law by which a population subject to Barony gets the privileges of another town).

1. Els Corporals d’Arcavell: un miracle eucarístic

1.1. Introducció

Una de les obres d’orfebreria més destacades del Tresor de la Catedral de la Seu d’Urgell és el reliquiari dels Corporals d’Arcavell. Es tracta d’un reliquiari datat l’any 1516 que conté les proves d’un miracle eucarístic ocorregut segons la tradició al segle XII, durant l’episcopat del bisbe Sant Ot al poble d’Arcavell, a tocar de l’actual frontera andorrana. En aquest treball intentarem aclarir alguns malentesos historiogràfics referents als Corporals, sistematitzar les informacions localitzades fins al moment actual i aportar una proposta d’interpretació que permeti entendre el protagonisme destacat dels Corporals en la litúrgia pròpia del dia de Sant Ot. La historiografia ha estudiat repetidament el reliquiari dels Corporals d’Arcavell des del punt de vista artístic, però mai no s’ha intentat aprofundir en el coneixement de la seva significació social i litúrgica, ni aportar possibles explicacions per entendre la solemnitat que es donava al seu culte. L’article pretén ser un estat de la qüestió sobre aquest assumpte, pràcticament desconegut fora de l’àmbit local, i una base damunt la qual continuar treballant en el tema.¹

1.2. Les fonts utilitzades

Per elaborar aquest estudi ens hem basat en la bibliografia publicada —molt dispersa— on s'inclouen cites sobre els Corporals, i hem incorporat dades procedents de l'Arxiu Capitular d'Urgell (ACU) i, especialment, del fons de l'Ajuntament de la Seu d'Urgell, conservat a l'Arxiu Comarcal de l'Alt Urgell (ACAU), que ens permetrà entendre la solemnitat de la festa de Sant Ot —patró de la Seu—, en la qual tenia un protagonisme destacat la relíquia objecte d'aquest estudi. Cal destacar com a fonts imprescindibles l'anomenat *Compendio Histórico*, una descripció de l'Església d'Urgell i la seva història escrita al segle XVIII, i les relacions de les visites *ad limina apostolorum*, conservades —amb continguts més o menys amplis— des de 1597 fins a 1821. En tots dos casos els textos han estat publicats per mossèn Enric Moliné a la revista *Urgellia*.² Per altra banda, també hem de destacar la publicació recent del Processoner de l'any 1527, que ens informa amb precisió del cerimonial i dels cants de la festivitat de Sant Ot, durant la qual es retia culte als Corporals d'Arcavell.³

1.3. Miracles eucarístics

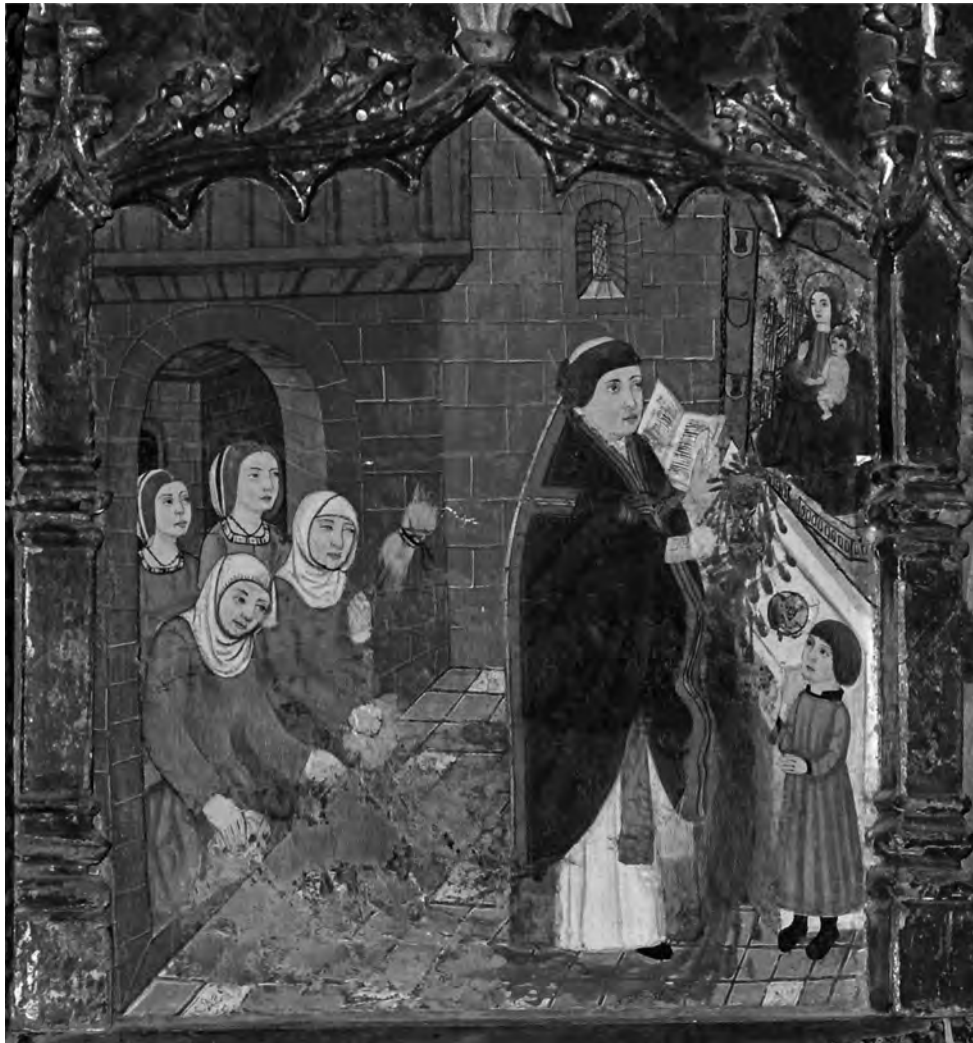
Entenem com a miracle eucarístic qualsevol fet miraculós relacionat amb la transsubstanciació del pa i el vi en el cos i la sang de Jesucrist durant l'eucaristia, especialment el vessament del vi convertit en sang, sigui perquè sobreix del calze o perquè la Sagrada Forma sagna i/o es transforma en carn. Ben sovint aquests fets comporten que els corporals —llenç blanc sobre el qual es col·loca l'hòstia durant l'eucaristia— quedin tacats, i formin part dels objectes probatoris del miracle. Aquests miracles han estat freqüents al llarg de la història. Es documenten a partir del segle XI i es produïren sovint vinculats a territoris en els quals hi havia contacte amb altres opcions religioses, i generalment davant el dubte del capellà sobre la presència real de Déu en el moment de consagrar durant la missa.⁴

Potser el més conegut d'aquests miracles és l'ocorregut a Bolsena l'any 1263, en el qual, davant el dubte del sacerdot en consagrar, l'hòstia va començar a sagnar i va tacar els corporals damunt l'altar. Tot i que la festa ja se celebrava anteriorment en alguns indrets, sembla que a partir d'aquest miracle el papa Urbà IV va instituir la festa del Corpus l'any següent mitjançant la butlla *Transiturus de hoc mundo*. Un altre miracle a destacar, molt més proper, és el de Llutxent, en el qual unes hòsties van quedar tacades de sang després de ser amagades per un capellà durant un atac musulmà al segle XIII. Els corporals tacats de sang es conserven a Daroca, en un destacat reliquiari del segle XIV.⁵

Per la proximitat i per la influència que va tenir històricament, hem de parlar especialment del miracle del Sant Dubte d'Ivorra. L'any 1010, davant el dubte del rector Bernat Oliver celebrant la missa, el vi del calze va convertir-se en sang i va començar a brollar: va tacar els corporals, i va xopar les estopes amb què unes dones que filaven prop de l'església

van recollir les proves del miracle. El bisbe Ermengol d'Urgell⁶ va viatjar a Roma amb les proves del miracle, i va retornar amb un conjunt de relíquies donades pel Papa i uns privilegis atorgats a la confraria de Santa Maria d'Ivorra. Al segle xv les relíquies van ser redescobertes en unes obres de reforma, i es va construir un magnífic reliquiari, conservat avui a l'església parroquial de Sant Cugat d'Ivorra.⁷ Per poder-lo pagar, es van aconseguir privilegis i indulgències, i es va iniciar una predicació del miracle en un ampli territori, que va estendre la fama del Sant Dubte arreu del país.⁸

El miracle del Sant
Dubte d'Ivorra,
representat en el
retaule gòtic conservat
a l'església parroquial
de Sant Cugat.
(Fotografia: mossèn
Fermí Manteca /
Santuari del Sant
Dubte)



Trobem altres miracles similars propers, tot i que la seva influència sembla menor en el cas que ens ocupa. Seria el cas dels miracles eucarístics de Cervera, de Lleida o de Girona.⁹ Per la proximitat geogràfica i pel fet de ser pràcticament inèdit, parlarem una mica més extensament d'un pretès miracle eucarístic produït al Pla de Sant Tirs. Francesc Carreras Candi va localitzar unes declaracions sobre els fets, malauradament incompletes i sense data, però atribuïbles al segle xv, en les quals es recull la versió del prevere, que assegurava haver vist l'hòstia tacada de sang en el moment de consagrar en la missa alta del diumenge a l'església parroquial:

ell testes vehe en la part drete de la dita hostia sanch que occupaue vn dit o en torn, malgrat que ell se regorda los dits moltes vegades e no si troba sanch. De que ell testes stech molt torbat he gorda en la hostia consagrada en lo calzer per veura si havia nenguna cucha dun fos aixit lo dit sanch e noy vehé res.

El prevere assegurava que abans de la missa «en la dita hostia no havia nenguna macula ni inmundicia de sanch ni de nenguna altra cosa anch lo dit sanch fonch accidental he miraculos». En tot cas, va sumir la forma i exposà el cas al vicari general. No obstant, Bernat Calp, del Pla, declarava com a testimoni que

com lo dit prevera leva la dita hostia consagrada era bella et clara et sens nenguna macula, tot i que era cert que lo preuera staua molt torbat es miraua les mans e los dits e los corporals he vehe que lo dit preuera ab lo dit appallat index toca la part drete de la ostia e miras lo dit e pesal per lo calze.

No tenim cap altra informació sobre aquest pretès miracle ni sobre les disposicions que es van prendre al respecte.¹⁰

2. Els Corporals d'Arcavell i el seu culte

2.1. *El miracle d'Arcavell*

El miracle eucarístic d'Arcavell, segons explica la tradició ja al final del segle xvii —tot i que disposem de mencions que hi fan referència des del final del segle xv, com veurem—, va consistir en una aparició aparentment inexplicable de sang a l'hòstia en el moment en què el capellà estava consagrant durant la missa, que va tacar també els corporals que es trobaven damunt l'altar.

La historiografia de què disposem aporta, però, dues raons diferents per explicar aquest fet miraculós. Les descripcions més tardanes ens parlen del dubte del capellà sobre la presència real de Déu en el moment de consagrar, mentre que les més antigues i properes al fet relaten l'assassinat del sacerdot durant la missa. Així, les visites *ad limina* aporten aquesta darrera explicació en les relacions de 1675, 1717 i 1723:

segons diu la tradició, celebrant un sacerdot en l'església parroquial d'un poble d'aquest bisbat (no diu quin), després de la consagració va ser assassinat per un home malvat, i immediatament l'Hòstia sagratíssima es va convertir en Sang.¹¹

Igualment, el *Compendio Histórico* ens informa d'aquesta mateixa versió:

El caso, según la tradición de tiempo immemorial, fue que, en el lugar de Arcavell, poco distante de esta ciudad, habiendo algún herege o asesino muerto a un sacerdote que estava celebrando el santo sacrificio de la misa, después de la consagración, manó sangre la Sagrada Ostia (mírase sólo ensangrentado el rededor de ella). Vista esta maravilla, los asistentes recogieron corporales y Ostia, trasladándolo a la santa iglesia cathedral.¹²

Amb alguna excepció puntual,¹³ les cites a partir de començaments del segle XIX, ja incorporen sistemàticament l'explicació del dubte del sacerdot com a motiu del miracle:

Guárdanse tambien allí unos corporales con alguna señal de la sangre que miraculosamente se aumentó y rebosó de un caliz consagrado al tiempo que un sacerdote estava dudando de la verdad de su existencia en él.¹⁴

En algun cas, fins i tot, s'observa una clara influència de l'explicació del miracle de Llutxent-Daroca en el moment d'interpretar els fets d'Arcavell:

els corporals —draps de lli que es posen sobre l'altar per col·locar-hi el calze i la patena— que en alguna ocasió excepcional, per salvar les Sagrades Formes, havien estat trobats miraculosament tenyits de sang.¹⁵

Ens inclinem a creure que l'explicació del dubte en el moment de consagrar respon a una confusió amb el miracle del Sant Dubte d'Ivorra, que com hem vist va adquirir un notable

ressò durant segles, i que deuria acabar substituint l'explicació pròpia del fet d'Arcavell —l'assassinat del sacerdot— mantinguda de forma oral.

Les primeres cites documentals que tenim localitzades actualment sobre el miracle daten de l'any 1477, quan els cònsols de la Seu demanen al bisbe Pere de Cardona,¹⁶ abans de marxar cap a Roma, que parli al Papa de «lo fet dels corporals que en aquesta ciutat són, si's porie aver perdó a pena e culpa, com sien bell joyell e gran refformació de nostra ffe, per lo gran miracle que se'n seguí a Arcavell». ¹⁷ La tradició, no obstant, feia remuntar els fets en temps del bisbe Sant Ot, al segle XII, creença que es justificava per l'especial transcendència que tenia la veneració dels Corporals durant la festivitat del sant patró:

Parece haver sucedido este prodigio en tiempo de San Odón, pues no se encuentra monumento alguno deste milagro, fuera de lo que prescribe el Ritual antiquísimo desta iglesia en la fiesta de San Odón, es a saver, que la celebridad de dicha santa reliquia se haga in festo Sancti Odonis.¹⁸

Aquesta creença encara es conservava el 1821, quan la relació de la visita *ad limina* ens informa que el miracle s'hauria produït «en temps del sant bisbe Ot, tal com diu la tradició popular». ¹⁹

La historiografia presenta una ambigüitat important pel que fa al lloc on s'hauria produït el miracle. La fama assolida pel Sant Dubte d'Ivorra deuria portar diverses confusions entorn al miracle d'Arcavell. Ja hem vist com diferents obres es contradiuen en parlar del motiu del miracle. Fins i tot s'ha arribat a considerar que els Corporals d'Arcavell no són altra cosa que una part dels corporals del Sant Dubte d'Ivorra. ²⁰ En tot cas, el document de l'any 1477 és molt clar quan parla de «lo gran miracle que se'n seguí a Arcavell», i també en l'anotació que presenta al marge, on hi ha escrit «miracle de Arcavell». ²¹ És encara més explícit el text del *Compendio histórico*, que en parlar del reliquiari ens especifica que els fets s'haurien produït «en el lugar de Arcavell, poco distante de esta ciudad, i que vista esta maravilla, los asistentes recogieron corporales y Ostia, trasladándolo a la santa iglesia cathedral». ²²

Finalment, hem de fer notar que totes les mencions que es refereixen al reliquiari l'identifiquen clarament com a contenidor dels *Corporals d'Arcavell*, un motiu que considerem prou contundent com per afirmar que es tracta d'un fet diferent del del Sant Dubte d'Ivorra. ²³

2.2. El reliquiari de 1516

No sabem quin va ser el resultat de les gestions que el Consolat va encomanar al bisbe l'any 1477 per tal d'aconseguir indulgències en el seu viatge a Roma. En tot cas, sabem que es va elaborar un reliquiari per contenir les proves del miracle, que és el que ha arribat fins avui en dia,²⁴ datat el 1516 i amb el punxó que assenyala la procedència barcelonina.²⁵ En el procés de recerca documental només hem pogut localitzar un assentament econòmic que, tot i no aportar-nos noves dades, ens confirma la data i lloc de construcció, i ens informa que, com a mínim aquest pagament, va ser sufragat pel Capítol de la Catedral:

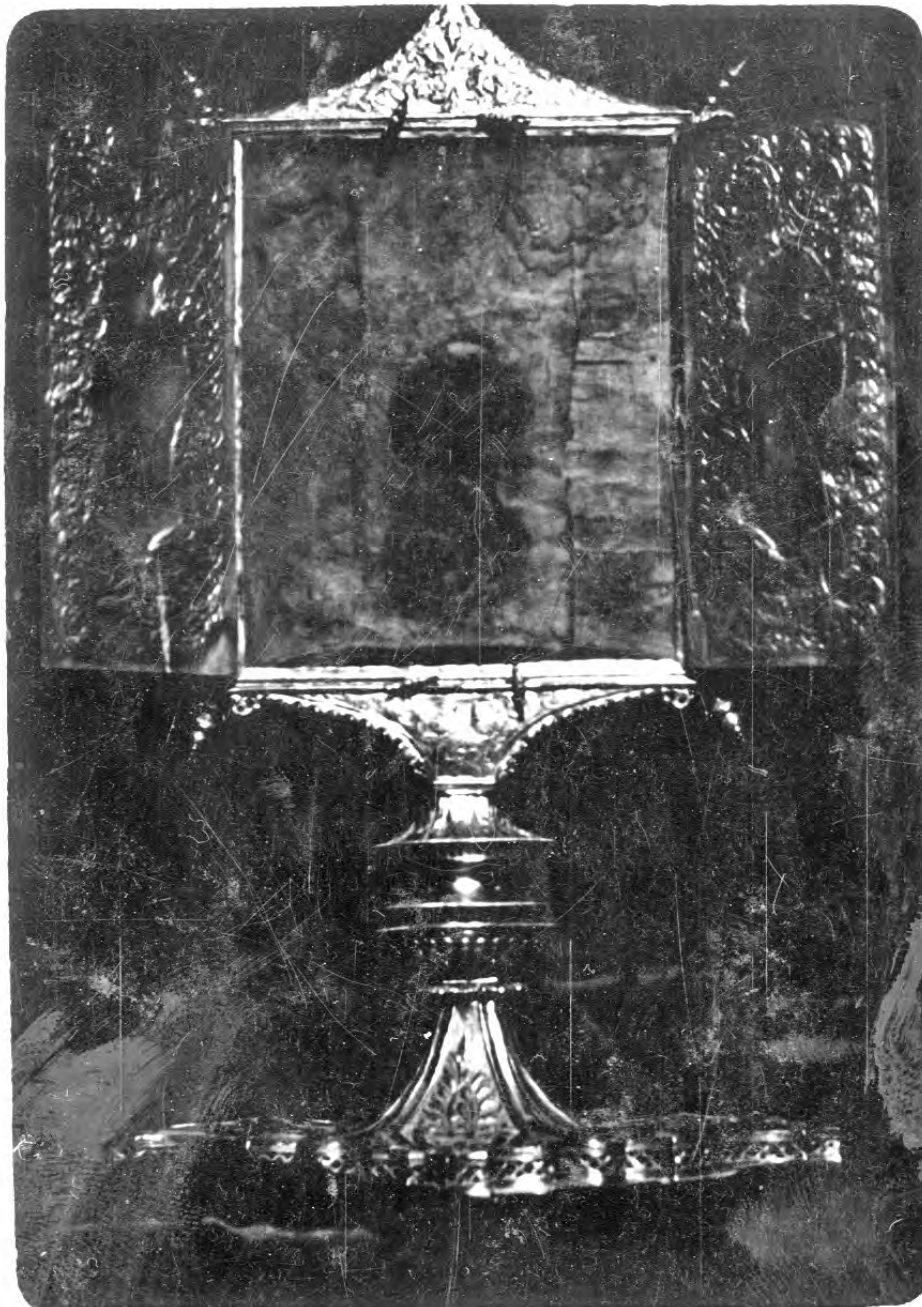
Diluns a XVIII de febrer MDXVI foren trets de l'archiu L ducats, tres alfonsins, un angelot, una castelana, dues dobles de la banda, un ducat de la barcha e hun scut,²⁶ tot sens pes; foren dats a mossèn Rabins per pagar lo reliquiari a l'argenter de Barchinona fet a obs dels corporals, valen per tot LXXII lliures, XVI sous.²⁷

Aquest és el reliquiari que es conserva actualment, i que descriuen breument les relacions de les visites *ad limina* de 1675, 1717 i 1723:

en la catedral es conserva la relíquia preciosíssima dels Sagrats Corporals, en una capsula de plata daurada, amb un vidre al davant, on es veu una Hòstia ennegrida de sang presa i assecada, adherida als corporals.²⁸

No sabem on es devien conservar les relíquies abans de la construcció del reliquiari actual. A data d'avui, el reliquiari conté encara els corporals tacats, i al centre s'hi observa una taca més fosca, molt tapada i poc visible a causa d'una vella reparació matussera del vidre que els protegeix —i que una restauració de la peça permetria observar amb nitidesa—, que correspon a l'hòstia tacada de sang, tal com figura a les relacions de visites *ad limina* i com ens especifica el *Compendio* quan descriu l'hòstia dient que «mírase sólo ensangrentado el rededor de ella».²⁹

El reliquiari de 1516 és una de les millors peces d'orfebreria del Tresor de la Catedral de la Seu d'Urgell. Per aquest motiu ha estat descrit i tractat des del punt de vista artístic en diferents obres com a element representatiu de la seva tipologia i època.³⁰ Simplement apuntarem de forma genèrica que es tracta d'un reliquiari realitzat en plata daurada,³¹ en forma d'ostensori, format per una caixa muntada damunt d'una peanya, tot decorat profusament amb grotescos, que mesura 55,5 centímetres d'alçada per 33,5 d'amplada.³² La caixa té dues portes a la part frontal on destaquen les figures de Sant Ermengol i Sant



El reliquiari obert,
amb els corporals
i l'hòstia adherida.
(Arxiu Comarcal de
l'Alt Urgell, fons
Erola)

Ot.³³ En obrir aquestes portes trobem la relíquia dels corporals protegida per un vidre. Es tracta d'un reliquiari encara de tradició gòtica però ja amb alguns elements que mostren una clara transició cap a les innovacions renaixentistes.

No coneixem la ubicació primigènia del reliquiari tot just després de la seva elaboració. En tot cas, el Processoner de 1527 ja ens fa pensar que el reliquiari es devia custodiar a l'altar major de la catedral, però no sabem exactament en quin punt. Les següents notícies de què disposem, ja del segle XVIII, citen el reliquiari en un lloc d'una especial preeminència: a l'altar major, en un nínxol central del nou retaule inaugurat el 1631 i ubicat just sota el sagrari:³⁴

En el altar mayor, que es de madera y se halla dorado, está puesto en la parte superior el sagrario, y más arriba la imagen de la Virgen Santísima sentada en su silla. Baxo del sagrario ay una rexilla dorada que encierra en un nicho diferentes reliquias, y entre ellas, en un relicario muy singular de plata, incluye y contiene unos corporales ensangrentados.³⁵

No deixa de resultar significatiu que el reliquiari se situés en un lloc tan preminent com l'altar major de la catedral, just sota el sagrari. Pensem que, possiblement, aquesta ubicació l'hem d'entendre no només per les relíquies que custodiava (vinculades a la transsubstanciació eucarística) sinó també a la seva atribució a l'època del bisbe Sant Ot, patró de la ciutat i impulsor de la construcció de l'actual catedral. Com veurem tot seguit, el reliquiari dels Corporals i la seva veneració anava estretament lligada a la festivitat de Sant Ot.

No sabem fins quan es devia mantenir aquesta ubicació del reliquiari. En tot cas, Villanueva el va veure a la sagristia al principi del segle XIX,³⁶ i l'any 1913 el viatger anglès O'Connor l'hi va tornar a veure:

Beyond the table, filling the whole of one side of the sacristy, was an armoire of even more gigantic proportions, wherein were stored all kinds of other rich and valued possessions; and notably several sceptres with gilt heads and embossed handles of silver, and a reliquary of the sixteenth century embellished with statuettes of the saints Armengol and Odon. The relic is a fragment of the corporal [...].³⁷

Finalmen hem de tenir en compte el procés de restauració de la catedral a partir de 1915, que va suposar l'eliminació de la pràctica totalitat dels elements artístics i ornamentals del seu interior tot buscant una imatge d'«originalitat romànica».³⁸ No sabem on es va

custodiar el reliquiari a partir d'aquest moment, ni què va passar durant els anys de la Guerra Civil, tot i que va continuar considerant-se una obra artística destacada del Tresor de la Catedral.³⁹ L'any 1957, en el moment de la creació del Museu Diocesà d'Urgell, el reliquiari dels Corporals va passar a formar part de les seves col·leccions, on el trobem avui en dia.⁴⁰

Vista frontal del reliquiari dels Corporals d'Arcavell, amb les dues portes on estan representants els bisbes Sant Ermengol i Sant Ot. (Fotografia: Idil·li Tàpia / Bisbat d'Urgell)



El reliquiari ha figurat —mencionat o en fotografia— en diferents guies turístiques, catàlegs del Museu Diocesà i altres obres diverses, a banda de les publicacions especialitzades en història de l'art citades anteriorment.⁴¹ Igualment, i a banda de la seva exposició permanent entre les col·leccions del Museu, ha format part de diverses exposicions, com la celebrada durant l'Exposició Internacional de Barcelona de 1929,⁴² la que es va produir en motiu del Congrés Eucarístic Internacional de 1952,⁴³ la que es va celebrar a la Fundació Miró de Barcelona el febrer-març de 1983 sota el títol «El Renaixement a Catalunya: l'art»,⁴⁴ o l'exposició «Thesaurus», celebrada el 1985-1986 al Centre Cultural de la Caixa de Pensions, també a Barcelona.⁴⁵

2.3. Els Corporals i la festivitat de Sant Ot

El 7 de juliol, festivitat de Sant Ot,⁴⁶ se celebraven dues processons, una pel claustre de la catedral, i l'altra pels carrers de la ciutat.⁴⁷ En aquesta darrera, que no apareix documentada a la consuetud de la Catedral del segle xv, es portaven els Corporals en processó per la ciutat, i posteriorment eren exposats per a la seva veneració damunt l'altar de Sant Ot al retornar a la catedral, on restaven fins al rés de vespres, quan eren retornats solemnement al seu lloc, sota el sagrari de l'altar major.⁴⁸

No tenim notícia del moment en què es comença a fer aquesta processó. En tot cas, no apareix a la consuetud del segle xv, però sí en el Processoner de 1527. El fet que el reliquiari dels Corporals es realitzi el 1516 i la gran importància que se li donava en la processó ens porta a plantejar aquesta data o algun moment immediatament posterior com un hipotètic inici d'aquesta processó urbana. En tot cas, les visites *ad limina* de 1675 a 1723 ens especifiquen, sobre el reliquiari, que «el dia de sant Ot es porta per la Ciutat en processó solemne», tal com recull el *Compendio*, quan ens explica que el costum és

que la celebridad de dicha santa reliquia se haga in festo Sancti Odonis llevando dicho día por la ciudad procesionalmente los Santos Corporales con toda reverencia y en la misma forma que en el día de Corpus Christi, con ramos en las calles.

Encara el 1821, les visites *ad limina* ens especifiquen, sobre la relíquia dels Corporals:

per una vella tradició, es dóna culte de latria, de manera que el dia que la Ciutat celebra la festa del seu patró sant Ot, es porta en pública processó, es canten himnes al Sagrat Cos de Crist i, finalment, es deixen exposats a la veneració dels fidels en el mateix altar en què es guarden les santes relíquies de sant Ot.⁴⁹

Una singularitat important de la processó de Sant Ot era la interpretació de cants litúrgics propis del Corpus. El *Compendio* ja especifica que la processó es fa «cantando los himnos del Augusto Sacramento Pange lingua y Sacris solemnii, tributándole la adoración latría», i ja hem vist com la relació de la visita *ad limina* de l'any 1821 encara ens refereix com «es canten himnes al Sagrat Cos de Crist». ⁵⁰ Tot i la importància del culte al Corpus en aquest moment, ⁵¹ pensem que el fet que es cantin els himnes del Corpus per la festa de Sant Ot s'ha d'atribuir especialment a la veneració dels Corporals, com a prova material de la transsubstanciació eucarística. En aquest sentit és prou significatiu un repàs als cants litúrgics que figuren al Processoner de l'any 1527 vinculats a la festa de Sant Ot. Si comptabilitzem el total d'himnes, antífones, responsos i altres fórmules que s'interpretaven durant la festa i l'octava de Sant Ot en trobarem un total de setze, nou de les quals s'interpretaven també per la festivitat del Corpus, a més d'altres cants no especificats, també coincidents amb el repertori propi de Corpus («et alia ut in processione Corporis Christi»). ⁵²



El reliquiari era tret en processó durant la festa del patró Sant Ot. (Fotografia: Museu Diocesà d'Urgell)

3. Una proposta d'interpretació

3.1. Arcavell, carrer de la Seu

El poble d'Arcavell apareix per primer cop esmentat en la documentació l'any 907.⁵³ L'any 1133, el comte Ermengol VI donà al bisbe Pere Berenguer i a Santa Maria els béns i drets que posseïa a Andorra i a Arcavell a canvi de 1.200 sous. És en aquest moment quan Arcavell passa a dependre jurisdiccionalment dels bisbes d'Urgell.⁵⁴

No sabem en quina data Arcavell, juntament amb un conjunt de poblacions vassalles dels bisbes d'Urgell, comença a considerar-se carrer de la Seu. Aquesta figura jurídica suposava la transmissió de certs drets i obligacions pròpies de la ciutat d'Urgell a les poblacions que n'eren carrer.⁵⁵ És molt clar l'anomenat *Memorial d'Oficis* de l'any 1570, que especifica «los locs y tèrmens que tenen lo dret d'ella [de la ciutat de la Seu], com són lo Pla de Sant Tirs, Torres, Archavell, Asnurri y la Vall de Arques».⁵⁶

Una primera cita sobre l'especial relació entre Arcavell i la Seu la trobem l'any 1355, en motiu de la construcció d'una palanca de fusta «en lo flum de Balira, entre la Bastida de Pons e lo castel de Archavell». En aquest acord entre els procuradors del bisbe d'Urgell (senyor d'Arcavell) i del vescomte de Castellbò (senyor de la Bastida de Ponts, a la dreta del riu Valira, davant l'actual poble de la Farga de Moles), s'especificava que cada una de les parts podria desfer o enderrocar la palanca unilateralment. En l'acord ja s'especificava que per la part d'Arcavell aquesta decisió dependria del «senyor bisbe d'Urgell ho son procurador ho el batle de la ciutat de la Seu d'Urgell ab los cònsols de la dita ciutat».⁵⁷

El carreratge comportava que certs càrrecs de la ciutat de la Seu tinguessin jurisdicció també en els llocs que n'eren carrer. En l'anomenada *Sentència arbitral de Guissona* de l'any 1682 es mencionen específicament el jutge de crims i els veedors de qüestions —una figura similar als jutges de pau, que actuaven com a intermediaris en les disputes *de veí a veí*, com explicita la documentació en alguns casos— com a càrrecs que estenien les seves actuacions als pobles que eren carrer de la ciutat, així com la potestat del mostassaf de la Seu per a reconèixer els pesos i mesures d'aquestes localitats.⁵⁸ L'any 1494, com a exemple,

dits honorables vehadors [de la Seu], a instància de n'Alegre d'Arcavell anaren Arcavell e verheren la qüestió que és entre dit Alegre e en Rull de dit loch sobre una frexa que dit Alegre ha tallada, que és affixa a un molí rònech que és d'en Rull.⁵⁹

Aquesta certa dependència jurisdiccional també implicava una defensa dels termes. Així, les forques plantades al límit entre el terme d'Arcavell i Andorra van generar diversos

conflictes, com els dels anys 1528 i 1580. En tots dos casos intervindrien les autoritats de la Seu per part d'Arcavell.⁶⁰ En aquest punt val la pena fer notar una altra particularitat jurisdiccional. El veguer episcopal d'Andorra i el batlle de la Seu —nomenats pel bisbe— van ser, durant segles i fins al Decret de Nova Planta, dos càrrecs ocupats per una mateixa persona. Per tant, en els conflictes entre Arcavell i Andorra, el batlle de la Seu hi actuava com a batlle d'Arcavell, però alhora hi actuava ell mateix com a part contrària, en tant que veguer d'Andorra.⁶¹

El carreratge també implicava una ajuda mútua en diferents aspectes. Per exemple, quan el 1470 la Seu necessitava diners, en el context de la Guerra Civil catalana, van enviar representants al Pla de Sant Tirs

per demanar-los subvenció a les grans despesses que la ciutat sosté, com ells sien carrer de la ciutat, e an a contribuir a les despeses que la ciutat ffa qui toquen a deffensió dels tots, e la ciutat los pot tallar, segons ja antigament a ffet.⁶²

El mateix any, quan «set ho vuyt lacayos que eren axits d'Organyà ab Johan de Gomil, lur capità» havien ocupat el lloc de Castellar, els cònsols de la Seu:

fforen de acort de tremetre-y XXV hòments de la ciutat e dos de Arcavell, e del Pla aquells que poguessen, e per lo semblant de dues çarabanes gornides e de dues ballestes de passa.⁶³

Aquesta ajuda també es produïa a la inversa, com quan el 1537, en una entrada «dels gascons e francesos y del que ses seguit així de la ruina y destrucció del loch de Arcavell», s'explicita que els invasors havien estat foragitats pels vassalls del Capítol, pels del vescomtat de Castellbò «e ab lo cònsol e alguns de aquesta ciutat».⁶⁴ El setembre del mateix any el bisbe escrivia des de Montsó, on es trobava a les Corts, demanant que anessin

un prom o dos de la present ciutat y un altre de Arcavell y altre de Arnurri [sic] a la dita vila de Monçó per donar supplicació a sa maiestat sobre los danys, gastos y enteressos que los gascons o francesos han donat en la entrada han feta.⁶⁵

El 1575 els homes d'Asnurri demanaven ajuda als cònsols de la Seu davant la pretensió del veguer de fer-los tancar les portes que donaven a la part de fora de les seves cases, que deuriem actuar com a muralla,⁶⁶ i encara més endavant, el 1611, davant la notícia que el

bisbe «vol capbrevar, y que vol ja comensar per lo Pla de Sant Yrs», els cònsols del Pla van dirigir-se als de la Seu «venint a pendre parer, com a carrer que és dit lloch de la Seu de Urgell, com se regirien».⁶⁷

Podria resultar interessant estudiar i comparar el carreratge de la Seu amb altres fenòmens de la mateixa naturalesa, com el veïnatge de Cervera que van assolir una colla de localitats vassalles del Capítol d'Urgell entre 1440 i 1460, o com les anomenades Vistes d'Oliana, una assemblea anual de les principals localitats vassalles dels bisbes d'Urgell que agrupava principalment la Seu, Tremp, Sanauja i Guissona.⁶⁸

El poble d'Arcavell, on segons la tradició havia tingut lloc el miracle, tenia la condició jurídica de carrer de la Seu d'Urgell. (Fotografia: Lluís Obiols Perearnau)



3.2. *El culte a Sant Ot i la ciutat d'Urgell*

La Ciutat d'Urgell —el seu Consolat com a òrgan de govern municipal— era patrona del culte a Sant Ot, bisbe d'Urgell des de l'any 1095 fins al 1122.⁶⁹ Això volia dir que aquesta institució civil promovia i solemnitzava la festivitat del patró, i sovint finançava (i també controlava) alguns aspectes vinculats al culte del sant bisbe, especialment pel que fa a la seva capella a la catedral, que és també on es trobava instal·lada la parròquia de Sant Ot de la ciutat. Ja durant la segona meitat del segle XIV trobem l'acord per a fer dues caixes de plata per a les relíquies dels sants Ermengol i Ot, en el qual participen tant el Capítol de canonges de la catedral com els cònsols de la ciutat. El nou retaule de Sant Ot, contractat el 1536 al pintor de Cervera Joan Pau i Guardiola, conegut com el Mut, també va ser encomanat pels cònsols de la ciutat.⁷⁰

Vint anys més tard, el 1556:

attés que dita capella és parròchia principall d'esta ciutat, [el consell va acordar] que dita capella sie ornada y decorada segons se pertany, y que quant la Ciutat no hi basto, que se fasse un memorial y que un cada qual se scoto en ajudar per a la fàbrica de dita obra.⁷¹

El novembre de 1575, el Capítol proposava traslladar les capelles de Sant Ermengol i de Sant Ot a les absidioles dels costats nord i sud de l'altar major respectivament. En la comunicació al Consolat es va fer constar «que dit reverend Capítol no determenave de fer dita translació sens voluntat y consulta de la Ciutat». El trasllat suposaria l'encàrrec d'un nou retaule, ja que el març de l'any següent el consell devia diners «al pintor qui ha pintat lo retaule de Sanct Od». ⁷² Posteriorment, el 1597, els sagristans de Sant Ot exposaven que feien fer «una custòdia de plata per tenir lo Santíssim Sagrament y'ls coste molt». La Ciutat va acordar «que se'ls affavoresque y donen quatre lliures de la Ciutat per ops de les mans de aquella, essent com és cosa tant bona y santa». ⁷³

Més d'un segle més tard, l'any 1705 s'inicià una nova reforma de la capella de Sant Ot, amb un nou retaule, un arc que se situaria a l'accés a la capella i una urna per a les relíquies del sant bisbe. Les obres, que s'allargarien intermitentment fins a 1728, van ser fetes, com s'especifica en algun document contemporani, «a expensas de la Ciutat». La comptabilitat municipal d'aquell moment ens permet resseguir la construcció d'aquests nous elements de culte per a la capella del patró de la ciutat. ⁷⁴ Fent un nou salt en el temps, encara trobem el 1911 les estampes dels sants patrons entre els béns mobles conservats a l'Ajuntament, i després de la Guerra Civil espanyola, l'any 1942 l'Ajuntament encara va acordar «contribuir a la suscripción para el altar de San Odón, patrono de la ciudad, con la cantidad de mil pesetas». ⁷⁵

Aquest patronatge de la ciutat sobre el culte al bisbe sant implicava també la designació dels sagristans de Sant Ot per part del consolat i un cert control de la sagristia.⁷⁶ A més, la il·luminació de la capella també depenia en part del consolat. Així, el 1531, es documenta un camp que la Ciutat acostumava a donar a algunes persones per il·luminar les llànties de Sant Ot, i encara el 1914 s'especifica a les actes de l'Ajuntament «que el cura párroco guardaba una llàntia o lámpara de plata, propiedad del Ayuntamiento, que servía en el día del santo Patrón para iluminar a San Odón».⁷⁷

La ciutat també solemnitzava la festivitat amb altres activitats no estrictament litúrgiques. Així, per exemple, el 1679 se cita «un ball de cascabells ab la matexa conformitat que lo vespre de Sant Od», i el 1730 es contractà una colla liderada per «Francisco T., boltejador», amb l'objectiu de

thenir-los lo dia o festivitat del gloriós patró Sant Od a la tarda, cosa de dos hores empleats en demostrar ses grans abilitats y regoneixén la Ciutat que en día tan festiu era convenient sos naturals se divertissen, determinà la Ciutat, in honorem tanti festi, se fes dita funció en públich.⁷⁸

Un altre element a tenir un compte, no pas menor, és la presència dels gegants, símbol institucional de la ciutat, en la festivitat del sant patró.⁷⁹ Finalment, hem de tenir en compte el calendari de festes oficials. El 20 de març de 1940

el Ayuntamiento acordó que para este término municipal sean fiestas oficiales, además de las comprendidas en el calendario oficial y de las religiosas, las de San Sebastián, San Odón, San Armengol y el día cinco de febrero, aniversario de la Liberación de la ciudad por las tropas españolas.⁸⁰

Encara aquest proper any 2014, una de les dues festes locals de la Seu d'Urgell és el dia de Sant Ot.⁸¹

4. Conclusions

La importància del culte al miracle d'Arcavell en la litúrgia a la catedral de la Seu sembla que s'ha d'entendre a partir de l'especial relació entre aquestes dues poblacions. Com hem vist, Arcavell tenia la condició jurídica de carrer de la Seu, i per tant es considerava fins a un cert punt «territori propi» de la ciutat. Per aquest motiu, el fet que es produís un miracle a Arcavell suposava, segons la lectura dels contemporanis, que havia tingut lloc «en el territori» de la ciutat.

A banda, ja hem observat el patronatge del Consolat de la Seu envers el culte a Sant Ot. La tradició feia remuntar el miracle d'Arcavell a l'època d'aquest sant bisbe, i per aquest motiu el reliquiari dels Corporals sortia en processó el dia de Sant Ot i es deixava exposat a la veneració dels fidels al seu altar de la catedral. Potser també la seva ubicació a l'altar major, a banda de la seva estreta vinculació amb la transsubstanciació eucarística, podríem interpretar-la a partir del vincle especial que uneix la catedral amb sant Ot, ja que ell va iniciar les obres de l'actual edifici.⁸²

Aquests dos elements ens fan plantejar la hipòtesi de la promoció del culte als Corporals per part del Consolat de la Seu, atès que el miracle s'hauria produït en un poble molt vinculat amb la ciutat, i en l'època de l'episcopat del seu patró. No sembla casual que la ciutat intenti aconseguir indulgències vinculades als Corporals, especialment en un moment en què el poder municipal es va institucionalitzant i enfortint, i en què és ben recent la redescoberta i la gran difusió del miracle del Sant Dubte d'Ivorra.⁸³

Tot plegat ho hem d'entendre com un element més per reforçar la capitalitat de la Seu, tant a nivell civil com a nivell de capital eclesiàstica i centre religiós i de pelegrinatge, aspectes que sovint entraran en conflicte, especialment per les qüestions de protocol i representació pública del poder durant l'època moderna.⁸⁴

Notes

- 1 Cal agrair la col·laboració de Clara Arbués, sotsdelegada de Patrimoni Cultural del Bisbat d'Urgell; Joan Benavent, professor de l'Escola Municipal de Música de la Seu d'Urgell; Anna Esteve, arxivera de l'Arxiu Diocesà de Lleida; mossèn Fermí Manteca, rector de la parròquia d'Ivorra i promotor incansable de la difusió del miracle del Sant Dubte; mossèn Benigne Marquès, arxiver Capítular i Diocesà d'Urgell; mossèn Enric Moliné, historiador imprescindible per a l'estudi de l'època moderna al bisbat d'Urgell; Núria Peiris, encarregada de l'Arxiu Mas a la Fundació Institut Amatller d'Art Hispànic de Barcelona; Josep Porredon, coneixedor de les més diverses fonts documentals i bibliogràfiques; Carme Ribó, encarregada del Museu Diocesà d'Urgell; Marc Sureda, conservador del Museu Episcopal de Vic, i Alberto Velasco, conservador del Museu de Lleida. Tots ells ens han facilitat la seva ajuda i orientació en la consulta de documentació i bibliografia, i en alguns aspectes concrets i especialitzats de l'article. Especialment hem d'agrair a Clara Arbués i Carme Ribó les facilitats per a l'observació detallada del reliquiari dels Corporals.
- 2 Enric MOLINÉ, «El *Compendio Histórico* (1762/1763): un nou manuscrit, sencer», *Urgellia*, 15 (2002-2005), p. 415-547. Enric MOLINÉ, «Les relacions de les visites "ad limina Apostolorum" dels bisbes d'Urgell, 1597-1821», *Urgellia*, 3 (1980), p. 419-481. Vegeu la segona part d'aquest article a *Urgellia*, 4 (1981), p. 387-513. Al llarg d'aquest text, quan no citem el contrari, ens referirem exclusivament a la primera part de l'article.
- 3 Xavier ALTÉS i AGUILÓ (ed.) (2007), *El Processoner de la Seu d'Urgell imprès l'any 1527. Edició facsimilar monocroma*, Barcelona, Institut d'Estudis Catalans, Societat Catalana d'Estudis Litúrgics.
- 4 El contacte amb altres religions és evident en els miracles d'Ivorra i de Llutxent-Daroca, en terres de frontera amb l'Islam, o en la relíquia conservada a El Escorial provinent d'Holanda, en un moment d'expansió del protestantisme. També, en el cas d'Ivorra, hem de tenir en compte la coincidència cronològica amb els moviments herètics apareguts

- al nord de França els primers anys del segle XI, que negaven la presència real de Crist en el pa i el vi i la transsubstanciació durant l'eucaristia. Vegeu alguns resums sobre bona part dels miracles eucarístics coneguts a les obres següents: Manuel TRAVAL Y ROSET (1911), *Narraciones eucarísticas*. Barcelona, Imprenta y Librería de P. Sanmartí. Manuel TRAVAL Y ROSET (1996), *Milagros Eucarísticos*. Sevilla, Apostolado Mariano. Vegeu també l'exposició «I Miracoli Eucaristici nel Mondo», a càrrec de l'Institut San Clemente I, Papa y Màrtir, consultable en línia i traduïda a diferents idiomes a <www.miracolieuucaristici.org>.
- 5 Dominique RIGAUX (2009), «Miracle, reliques et images dans la chapelle du Corporal à Orvieto (1357-1364)», *Pratiques de l'eucharistie dans les Églises d'Orient et d'Occident (Antiquité et Moyen Âge). Volume I: L'institution*, París, Institut d'Études Augustiniennes, p. 201-245. Rafael CANET Y CANET (1988), *Llutxent. Semblanza humana y resumen histórico*, Xàtiva, p. 71-73, 144-149. José Luis CORRAL LAFUENTE (1995), «Una Jerusalén en el Occidente medieval: la ciudad de Daroca y el milagro de los Corporales», *Aragón en la edad media*, núm. 12, Universidad de Zaragoza, p. 61-122.
 - 6 Sobre el bisbe Sant Ermengol, vegeu C. BARAUT; J. CASTELLS; B. MARQUÈS; E. MOLINÉ, «Episcopologi de l'Església d'Urgell, segles VI-XXI», *Urgellia*, 14 (1998-2001), p. 40-41. Vegeu també: *Sant Ermengol, bisbe d'Urgell. Història, art, culte i devocions*, la Seu d'Urgell, Bisbat d'Urgell, 2010.
 - 7 El reliquiari va ser construït sota l'impuls del bisbe Francesc de Tovia, que anteriorment havia estat prior de Santa Maria de Daroca i que, per tant, estava sensibilitzat per la promoció del culte als miracles eucarístics. C. BARAUT; J. CASTELLS; B. MARQUÈS; E. MOLINÉ, «Episcopologi...», p. 68.
 - 8 La redescoberta de les relíquies del Sant Dubte d'Ivorra va tenir una enorme difusió. De 1426 a 1437 es concediren indulgències i llicències per a predicar i recollir almoines per al Sant Dubte arreu del país, per part de diferents nobles i eclesiàstics, com el bisbe d'Urgell, el vicari general de Vic, els comtes de Cardona i de Pallars o el rei Alfons el Magnànim. La documentació referent a aquest aspecte es conserva a l'Arxiu Diocesà de Solsona, ha estat aplegada per l'arxiver mossèn Enric Bartrina, i ens n'ha facilitat uns registos mossèn Fermí Manteca, a qui agraïm la seva ajuda a tractar aquest tema. A l'Arxiu Capitular d'Urgell es conserva una butlla del papa Eugeni IV datada l'any 1433 en la qual es donen indulgències per al dia i octava de Corpus. La temàtica i la data coincideixen sospitosament amb el redescobriments de les relíquies del Sant Dubte d'Ivorra; ho deixem apuntat per a qui vulgui continuar aprofundint en aquest aspecte. Vegeu la butlla a Arxiu Capitular d'Urgell, Pergamins papals, any 1433. Vegeu un estudi sobre el Sant Dubte a Juan SERRA Y VILARÓ (1911), *Sant-Dubte de Ivorra: estudio histórico crítico sobre este prodigio presentado al XXII Congreso Eucarístico Internacional*, Manresa, Luis Amigó y Ferrer. Actualment s'està preparant una edició resultat de la commemoració del mil·lenari del Sant Dubte, en la qual es presentaran un conjunt d'estudis inèdits: *In dubio... pro Deo. Mil·lenari del Sant Dubte d'Ivorra*. Museu Diocesà i Comarcal de Solsona (en preparació).
 - 9 Sobre el cas de Cervera, vegeu Jaime VILLANUEVA (1821), *Viage literario á las Iglesias de España*, vol. 9. València, p. 28-31. Una explicació del miracle de Lleida a Josep LLADONOSA (1964), *La eucaristia en Lérida*, Lleida, Artis, p. 77-80. Pel que fa a Girona, vegeu, per exemple, la descripció que en fa Juan Gaspar ROIG Y JALPI (1678), *Resumen historial de las grandezas y antigüedades de la ciudad de Gerona, y cosas memorables suyas eclesiásticas y seculares, assí de nuestros tiempos, como de los pasados*, Barcelona, Jacinto Andreu, p. 392.
 - 10 Francesch CARRERAS Y CANDI, «La Sagrada Hostia tacada de sanch en lo Pla de Sant Tirs (segle XV)», *Boletín de la Real Academia de Buenas Letras de Barcelona*, núms. 98-99 (1928), Barcelona, p. 260-262. Francesc Carreras i Candi va buidar molta documentació a la Seu, a l'arxiu de la Ciutat però sobretot al Capitular, que va utilitzar en nombrosos articles de temàtiques ben diverses. Com veurem posteriorment, el Pla de Sant Tirs era, com Arcavell, senyoria del bisbe d'Urgell, i tenia la consideració jurídica de carrer de la Seu d'Urgell. Possiblement aquesta coincidència és una simple casualitat, però podria ser un element a tenir en compte en futures investigacions.
 - 11 Enric MOLINÉ, «Les relacions de les visites...», p. 480-481. Anteriorment, ja l'any 1617 se cita, en parlar de la catedral, que «tiene en grande veneración, como es razón, unos sanctos corporales», però no s'especifica com s'hauria produït el miracle. Arxiu Capitular d'Urgell, Lligall d'Episcopologis, *Relación de algunas cosas notables de la santa Iglesia de Urgel*, f. 24-25, notícia que agraïm a l'amabilitat de mossèn Enric Moliné. Per a una descripció de la *Relación*, vegeu Enric MOLINÉ, «El Compendi Històric i els primers assaigs d'història de l'Església d'Urgell (segles XVII i XVIII)», *Urgellia* 12, p. 426.

- 12 Enric MOLINÉ, «El *Compendio Histórico...*», p. 464-465.
- 13 Com una cita de 1922, que ens informa que «també a la Seu d'Urgell es dona culte als corporals que guarden encara la sang en què es va convertir una Hòstia, al moment d'ésser assassinat un sacerdot després de la consagració de la Missa». Vegeu-ho a J. DURAN, «Congrés Eucarístic celebrat a Roma a darrers de maig de 1922», *Catalunya Gràfica*, núm. 15 (juny de 1922), sense paginar.
- 14 Jaime VILLANUEVA, *Viage literario...*, vol. 9, p. 194. L'explicació del dubte del sacerdot la trobem molt sovint a partir d'aquesta data, per exemple a la relació de la visita *ad limina* de 1821: «un sacerdot que tenia ànsies i dubtes forts sobre la veritat de l'existència real de Crist nostre Senyor sota les espècies sacramentals, persistint en la celebració dels Sagrats Misteris, de repent, després de la consagració del calze, va veure, per un prodigi inaudit, com la Sang sobreeixia i es vessava sobre els corporals.» Enric MOLINÉ, «Les relacions de les visites...», p. 480-481. També el 1913 el viatger anglès O'Connor menciona el reliquiari amb els termes següents: «The relic is a fragment of the corporal, or fine linen cloth used to cover the chalice and Host, upon which the drops of wine in falling were converted into blood before the very eyes of the priest who doubted in his heart the mystery of the Transubstantiation.» Vincent Clarence Scott O'CONNOR (1913), *Travels in the Pyrenees: including Andorra and the coast from Barcelona to Carcassonne*, Londres, p. 303. I encara més recentment, el 1953, mossèn Corts citava «unos corporales que todavía se conservan, con algunas señales de la sangre que milagrosamente se aumentó y rebosó de un cáliz consagrado, en el momento en que el sacerdote consagrante estaba dudando de la verdad de la presencia real de Nuestro Señor Jesucristo en él». Juan CORTS PEYRET (1953), *Historia de la Seo de Urgel*, Barcelona, Vicente Ferrer, p. 213-214.
- 15 Marià CARBONELL I BUADES (1985), «Reliquiari dels Corporals d'Arcavell», *Thesaurus: l'art als bisbats de Catalunya, 1000-1800: 24 desembre 1985-2 març 1986*, Barcelona, Fundació Caixa de Pensions, p. 219-220.
- 16 Pere de Cardona va ser bisbe d'Urgell entre 1472 i 1515, quan va ser nomenat arquebisbe de Tarragona. Vegeu C. BARAUT; J. CASTELLS; B. MARQUÈS; E. MOLINÉ, «Episcopologi...», p. 71-72. Fem notar que precisament els comtes de Cardona havien afavorit la predicació del miracle del Sant Dubte d'Ivorra en els seus territoris. Potser és una simple casualitat, però no deixa de resultar curiós que la primera cita que coneixem sobre el miracle d'Arcavell estigui directament relacionada amb un bisbe de la família Cardona.
- 17 ACAU, Ajuntament de la Seu d'Urgell, Llibre de Consells de 1431 a 1509, fol. 374-374v. 16 de maig de 1477. Al marge de l'acord hi ha escrit «miracle de Arcavell». Mossèn Corts cita aquest document i el tradueix al castellà, però inclou aquesta cita amb diversos errors, datant-la incorrectament l'any 1485 i, a més, identificant el bisbe d'Urgell amb el cardenal Jaume de Cardona, que va ser-ho de 1462 a 1466 i que, per tant, no podia ser contemporani ni de la data correcta de l'acta (1477) ni de la que li atribueix mossèn Corts (1485). Vegeu-ho a Juan CORTS PEYRET, *Historia de la Seo...*, p. 214. Sobre el cardenal Jaume de Cardona vegeu C. BARAUT; J. CASTELLS; B. MARQUÈS; E. MOLINÉ, «Episcopologi...», p. 70-71.
- 18 Enric MOLINÉ, «El *Compendio Histórico...*», p. 464-465. Ja en el Processoner de 1527 es documenta la importància dels corporals en la festa de Sant Ot: Xavier ALTÉS I AGUILÓ (ed.): *El Processoner...* fol. cxlv.
- 19 Enric MOLINÉ, «Les relacions de les visites...», p. 480-481.
- 20 Així, Villanueva, en parlar dels corporals de la Seu, especifica que «dicen que este prodigio aconteció en Iborra, villa que antes era de esta diócesis, y ahora de la de Solsona». Aquesta opinió la repeteix en parlar del Sant Dubte d'Ivorra, quan afirma que «en Urgel se venera un trozo de los corporales ó lienzo de este milagro». Jaime VILLANUEVA, *Viage literario...*, vol. 9, p. 194, 38. També mossèn Serra Vilaró cita la presència de part dels corporals del Sant Dubte a la Seu. Juan SERRA Y VILARÓ, *Sant-Dubte de Ivorra...*, p. 46. Encara posteriorment es recull aquesta idea, per exemple a Ramon MIRÓ BALDRICH, «Precedents i motivació de la processó cerverina de Corpus», *Miscel·lània Cerverina*, núm. 12 (1998), p. 25.
- 21 ACAU, Ajuntament de la Seu d'Urgell, Llibre de Consells de 1431 a 1509, fol. 374-374v. 16 de maig de 1477.
- 22 Enric MOLINÉ, «El *Compendio Histórico...*», p. 464-465.
- 23 Ja mossèn Corts aportava aquest argument l'any 1953: «aun cuando es fama que ocurrió en Iborra, villa del obispado de Solsona, que antes perteneció al de Urgel, no obstante, nosotros creemos que sucedió en el pueblo de Arcabell,

fronterizo a Andorra, y entre otras razones, porque el precioso y artístico reliquiario de plata dorado en que se conserva, ha venido siempre denominándose de los corporales de Arcabell.» Juan CORTS PEYRET, *op. cit.*, p. 214.

- 24 S'han buidat diverses sèries documentals per intentar aportar una mica de llum sobre aquest període, entre la petició del Consolat al bisbe i la construcció del reliquiari, amb resultats negatius. Pel que fa a l'Arxiu Capitular d'Urgell, els Llibres de Conclusions del Capítol d'Urgell són poc sistemàtics en aquest moment, les sèries de comptabilitat presenten alguns buits, i la correspondència s'ha conservat de forma fragmentària i molt barrejada. Tampoc en els pergamins d'aquesta època (pergamins papals, pergamins reials, pergamins amb segell, pergamins en català i fons general de pergamins) no s'ha localitzat cap menció al respecte, ni tampoc a la sèrie de Registre del Capítol ni en els contractes d'aquesta època que es troben identificats a data d'avui. Cal agrair la paciència i la disponibilitat de mossèn Benigne Marquès en la tasca de buidatge d'aquestes sèries documentals. En el cas del fons municipal de la Seu d'Urgell, tampoc no apareix cap cita als Llibres de Consells ni als pergamins conservats actualment (no es conserven sèries de comptabilitat ni de correspondència d'aquests anys). Caldria realitzar un buidatge dels manuals notariais barcelonins d'aquesta data amb l'objectiu d'intentar localitzar el contracte amb l'argenter que va realitzar el reliquiari.
- 25 Segons diverses de les descripcions del reliquiari publicades fins avui, la data de 1516 es troba marcada en una cartel·la a la seva base. Una observació detallada, però, ens permet adonar-nos que en realitat aquesta cartel·la es tracta d'un punxó de Barcelona format per les lletres BR, una mica desgastat en la seva part superior dreta. Nosaltres no hem sabut localitzar la data en cap punt de la peça. Un segon punxó de Barcelona es troba en tres llocs diferents: a la tapa posterior del reliquiari —a la seva part esquerra—, i també en cada una de les dues portes, a la seva part superior. Aquestes dues últimes marques han passat desapercebudes i no les trobem citades en cap de les obres que s'han consultat. La marca d'aquest punxó es troba dividida en dues línies: a la superior trobem les lletres BA precedides d'una creu, i a la inferior trobem les lletres RCK. Es tracta d'un tipus de punxó utilitzat des del segle XIV. Sobre les marques de Barcelona, vegeu Alejandro FERNÁNDEZ; Rafael MUNOJA; Jorge RABASCO (1984), *Enciclopedia de la plata española y virreinal americana*, Madrid, p. 104-111. El reliquiari també presenta dues marques burinades, de contrast. Una es troba a la part inferior de la caixa del reliquiari en la seva cara posterior, i una altra a l'interior de la peanya.
- 26 Es tracta, evidentment, de diferents tipus de moneda, de procedència diversa, que es troben comptabilitzades en el mateix volum, a partir del foli 127.
- 27 Vegeu-ho a les sèries de comptabilitat de l'Arxiu Capitular d'Urgell, *Libri Archivi a 1515 ab 1564*, fol. 5 (malauradament no es conserven els dos primers folis del volum). Com veiem, aquest assentament no ens informa del nom de l'argenter de Barcelona, que de moment desconeixem.
- 28 Enric MOLINÉ, «Les relacions de les visites...», p. 480-481.
- 29 Enric MOLINÉ, «El *Compendio Histórico...*», p. 465. En una fotografia de poca qualitat conservada a l'ACAU dins del fons Erola —reproduïda en aquest article— es pot observar el reliquiari obert, amb els corporals i la forma arrodonada i fosca que correspon a l'hòstia, abans de la reparació del vidre que l'oculta actualment. Tot i que la imatge no està datada, les fotografies d'aquest autor pertanyen a les dècades de 1940 i 1950 majoritàriament.
- 30 N. de DALMASSES (1979), *L'orfebreria*, Col·lecció Conèixer Catalunya, Dopesa, p. 55. Albert VIVES, «L'art d'orfebreria al Museu Diocesà», *Urgellia*, 3 (1980), p. 489. *El renaixement a Catalunya: l'art. Barcelona: febrer-març 1983*, Barcelona, Ajuntament de Barcelona, 1986, p. 85. N. de DALMASSES; D. GIRALT-MIRACLE; R. MANENT (1985), *Argenters i joiers de Catalunya*, Barcelona, p. 133, 136, 140. Marià CARBONELL I BUADES, «Reliquiari...», p. 219-220. J. GARRIGA (1986), «L'època del renaixement, s. XVI», *Història de l'art català*, vol. IV, Barcelona, p. 135-136. DD.AA. (2000), *La Catedral de la Seu d'Urgell*, Angle, p. 204; Carmen XAM-MAR; Mercè GRAU (2003), *L'Alt Urgell. Una visió de conjunt*, vol. 2, Centre de Recursos Pedagògics de l'Alt Urgell, la Seu d'Urgell, p. 111-112; Ermengol PUIG, «Sant Ermengol en les arts plàstiques», *Sant Ermengol, bisbe d'Urgell...*, p. 269-270. Vegeu aquest mateix text publicat en el *Full Dominical de la Diòcesi d'Urgell*, any XL, núm. 27, de l'1 de juliol de 2012, p. 4.
- 31 Totes les obres consultades, així com la fitxa del reliquiari del Museu Diocesà, ens informen d'aquest material, excepte l'obra d'Ermengol Puig, on ens diu que és «d'or massís», i el catàleg de l'exposició *El Renaixement a Catalunya: l'art*, on les dades tècniques especifiquen que es tracta d'«argent daurat», però en l'explicació de la peça

hi figura que és «d'or i plata daurada». Vegeu-ho a Ermengol PUIG, «Sant Ermengol en les arts...», p. 269; i a *El renaixement a Catalunya...*, p. 85.

- 32 Segons les dades que figuren a la fitxa del museu.
- 33 Aprofitem per fer notar la presència de dos sants bisbes d'Urgell en dos miracles eucarístics del bisbat: Sant Ermen- gol en el cas del Sant Dubte d'Ivorra, i Sant Ot en el dels Corporals d'Arcavell.
- 34 La cita sobre la presència dels Corporals a l'altar major l'any 1527 a: Xavier ALTÉS I AGUILÓ (ed.), *El Processoner...* fol. CXLV: «Dum in choro fuerint procedant ad altare maius, et accipiantur reuerenter corporalia [...]». El retaule d'argent del segle XIV, que va presidir la catedral fins l'any 1631, sembla que no contenia cap espai destinat als Corporals. Fins i tot després de la construcció del reliquiari, en una descripció del retaule de l'any 1573, tampoc no trobem cap menció als Corporals. José M.^a MADURELL MARIMON (1946), *El arte en la comarca alta de Urgel*, Barce- lona, Anales y Boletín de los Museos de Arte de Barcelona, p. 174-185, 255, 337-340. Pere PUJOL (1984), «Notes i documents sobre construcció de retaules en l'alt país d'Urgell», *Obra completa*, Valls d'Andorra, Editorial Andorra, p. 592-593, 600-603 [publicat originalment a *Homenatge a Antoni Rubió i Lluch. Miscel·lània d'estudis històrics i lingüístics*, Barcelona, 1936, vol. II, p. 463-489; i reproduït a *Analecta Sacra Tarraconensia*, núm. 12, any 1936, p. 463-489]. En els inventaris consultats de la sagristia major de la catedral, que es trobava «retro altare maius», no hi figura el reliquiari l'any 1516 ni el 1531. També s'ha consultat l'inventari de 1481 i el de 1507, on no trobem rastre dels Corporals. En aquest últim, però, hi figuren alguns reliquiaris com «lo cap de Sent Armengou, d'argent», «lo bras de Sent Ermengou, d'argent», o «lo reliquiari de Sent Sabastià». Vegeu els inventaris a ACU, Regestrum Capituli, 1465-1498 (fol. 268-269); 1498-1508 (fol. 256v-257v); 1514-1527 (fol. 54-55v); 1531-1539 (fol. 35-36). Sobre el retaule de 1631, vegeu Josep PUIG I CADAVALCH, *Santa Maria de la Seu d'Urgell: estudi monogràfic*, Barce- lona, 1918, p. 87; Pere PUJOL, «Notes i documents...», p. 592-593. DD.AA. *La Catedral de la Seu d'Urgell...*, p. 210. El retaule, desaparegut durant la restauració de la catedral dirigida per Puig i Cadafalch, va anar a parar a mans de l'antiquari barceloní Domingo Viñals, a qui el va comprar durant la dècada de 1920 el Capítol de la catedral de las Palmas de Gran Canaria, on es conserva actualment. Vegeu-ho detalladament a Joan MORELL NÚÑEZ, «Localitzat el retaule major gòtic de la catedral de la Seu d'Urgell», *Butlletí de la Reial Acadèmia Catalana de Belles Arts de Sant Jordi*, núm. 18 (2004), p. 103-108. Sobre aquesta tipologia de retaules, vegeu Francesca ESPAÑOL (2010), «Tabernacle-Retables in the Kingdom of Aragón», a J. E. A. KROESEN; V. M. SCHMIDT (eds.), *The altar and its envi- ronment, 1150-1400*. Brepols, p. 87-108.
- 35 Enric MOLINÉ, «El Compendio Histórico...», p. 464-465. DD.AA. *La Catedral de la Seu d'Urgell...*, p. 210.
- 36 «En la sacristía vi algunas pinturas buenas; entre las cuales es de mucho mérito un cuadro de la adúltera. Guárdanse tambien allí unos corporales con alguna señal de la sangre [...]» Jaime VILLANUEVA, *Viage literario...*, vol. 9, p. 194.
- 37 Vincent Clarence Scott O'CONNOR, *Travels in the Pyrenees...*, p. 303.
- 38 Sobre els criteris seguits en la restauració vegeu Josep PUIG I CADAVALCH, *Santa Maria...*, p. 93-95. L'eliminació de nombroses obres d'art durant el procés de restauració de la catedral va ser durament criticada des d'aquell mateix moment; vegeu-ho a J. LÁZARO (1925), *El vandalismo en una catedral*, Madrid, la España Moderna. Sobre les res- tauracions de la catedral al llarg del segle XX, vegeu DD.AA, *La Catedral de la Seu d'Urgell...*, p. 243-269.
- 39 Per exemple, es conserva una fotografia del reliquiari dels Corporals datada l'any 1916. Vegeu-la a Fundació Institut Amatller d'Art Hispànic, Arxiu Mas, referència C-16125. També apareix en unes imatges propietat de la fundació Claverol d'Andorra (referències 074001, 074002, 074004, 074101, tot i que s'hi identifica erròniament com a «reli- quiari de Castellbò»). En aquestes fotografies es veu el reliquiari juntament amb altres peces d'orfebreria, en un cas dipositat dintre d'un armari de fusta i en els altres al damunt d'una taula on es veuen unes cadires de fons. Amb tota probabilitat aquestes imatges van ser preses a la sagristia de la catedral. La ubicació a la sagristia encara sembla més clara en les dues imatges preses el 1923 per Josep Salvany i conservades a la Biblioteca de Catalunya (referències SaP_709_03 i SaP_709_04).
- 40 Possiblement, tot i que caldria continuar la recerca per confirmar-ho, el reliquiari devia formar part del conjunt d'objectes d'orfebreria que es van retirar de la catedral els dies 26 i 27 de juliol de 1936 per evitar la seva destrucció. Jesús CASTELLS SERRA (1975), *Martirologi de l'Església d'Urgell, 1936-1939*, la Seu d'Urgell, Bisbat d'Urgell, p. 53.

Pel que fa a l'exposició del reliquiari al Museu Diocesà, tot just inaugurat, vegeu Carmen BATLLE, «Seo de Urgel», *Destino*, núm. 1111 (22 de novembre de 1958), p. 38: «En la segunda sala se han reunido la mayor parte de las piezas del tesoro. Las mejores han figurado en algunas exposiciones barcelonesas, así [...] el relicario ostensorio llamado “Corporals d’Arcabell” (1516)». La fitxa del reliquiari del museu especifica també la seva data d’ingrés (1957), i l’estudi de mossèn Vives sobre l’orfebreria del museu també especifica que el reliquiari hi és des de l’inici. Albert VIVES, «L’art d’orfebreria...», p. 489.

- 41 Vegeu, per exemple: Valerio SERRA Y BOLDÚ (1930), *Seo de Urgel*, Barcelona, Biblioteca de Turismo de la Sociedad de Atracción de Forasteros, p. 44, 46, 55. ANÒNIM (c. 1930), *Seu d’Urgell i Andorra. Guia del turisme i excursio-nisme. Album descriptiu històric i artístic*, Barcelona, Cervantes, p. 28. Pere PUJOL I TUBAU (1929), «La comarca d’Urgellet», *Album Meravella: llibre de bellesa naturals i artístiques de Catalunya*, vol. II, p. 219. Lluís SERDÀ PRAT (1964), *Seo de Urgel. Guia de la ciudad*, Andorra, Casal i Vall, p. 30. Albert VILLARÓ (1995), *Hèrcules i la Ciutat. Un passeig per la història de la Seu*, Barcelona, Caixa de Catalunya, p. 117. Albert VILLARÓ (2007), *99 preguntes sense resposta sobre la història de la Seu d’Urgell* [àlbum de cromos col·leccionables], Ajuntament de la Seu d’Urgell, p. 15. M. PAL; A. VIVES; J. TARRAGÓ (1987), *Catedral i Museu Diocesà d’Urgell*, la Seu d’Urgell, Bisbat de la Seu, p. 98, 99. Antoni CAGIGÓS, «El Museu Diocesà d’Urgell», encartat dins *Església d’Urgell*, núm. 298 (març-abril 2001), p. 8. Antoni CAGIGÓS (2009), *Conjunt Catedralici. Claustre, Museu, Sant Miquel, Catedral*, la Seu d’Urgell, Museu Diocesà d’Urgell, p. 68.
- 42 EXPOSICIÓN INTERNACIONAL DE BARCELONA-1929, *El arte en España: guía del museo del Palacio Nacional*, Barcelona, Imprenta de Eugenio Subirana, p. 442.
- 43 Carmen BATLLE, «Seo de Urgel»: el relicario ostensorio llamado “Corporals d’Arcabell” (1516), que pudimos admirar en ocasión del Congreso Eucarístico de Barcelona [...]» Vegeu també: *XXXV Congreso Eucarístico Inter-nacional. Exposición Nacional de Arte Eucarístico antiguo. Catálogo Guía*. Barcelona, Museu d’Història de la Ciutat, abril-maig 1952, p. 28. Sembla que en l’exposició del Congrés Eucarístic el reliquiari es va exposar amb la denominació errònia de «Corporals d’Arabell». Vegeu aquest aclariment a ACAU, Ajuntament de la Seu d’Urgell, Programa de Festa Major de la Seu de l’any 1953. Vegeu-ho també a Pere PUJOL, «El ritu de l’administració del viàtic en el ritual urgell-lità de l’any 1617», *Obra completa*, p. 644 [publicat originalment a *Analecta Sacra Tarraconensia*, núm. 28, any 1955, p. 303-312]. També a les fotografies que es conserven a l’Arxiu Mas datades el 1952 s’identifica el reliquiari com a «Corporales de Arabell», corregit posteriorment. Vegeu-ho a Fundació Institut Amatller d’Art Hispànic, Arxiu Mas, referències 28686 i 28687.
- 44 *El Renaixement a Catalunya...*, p. 85. A més de les dues imatges que apareixen al costat de la descripció de l’obra, a la pàgina 24 hi ha una fotografia general on es veu el reliquiari en el marc de l’exposició.
- 45 Marià CARBONELL I BUADES, «Reliquiari...», p. 219-220. Suposem que els diferents números que actualment trobem retolats i etiquetats a l’interior de la peanya del reliquiari deuen fer referència a la identificació de la peça en aquestes diverses exposicions.
- 46 Sant Ot se celebra el dia 7 de juliol des de l’any 1378, quan el bisbe Berenguer d’Erill va determinar el trasllat de la festa des del dia 30 de juny —data de la mort del sant—, per evitar la coincidència amb l’octava de Sant Pere i Sant Pau i poder celebrar la festa amb més solemnitat. Vegeu C. BARAUT; J. CASTELLS; B. MARQUÈS; E. MOLINÉ, «Episco-pologi...», p. 47, 66.
- 47 Sembla que aquesta processó sortia de la catedral en direcció a Sant Domènec, passava pel carrer de Sant Nicolau, vorejava el vall vell de la muralla fins a Soldevila, i pujava des de l’Escorxador novament cap a la catedral. Xavier ALTÉS I AGUILÓ (ed.), *El Processoner...*, p. 47. Hem de fer notar que el vall vell correspondria a l’actual carrer Major, inexistent fins que es va cobrir el fossat durant el segle XVI, tal com es documenta el 1525 i el 1551. L’any 1576, quan el fossat encara feia poc temps que era cobert, se cita «lo gran carrer» fent referència a l’actual carrer Major, que encara no devia haver rebut aquest nom (fins aquell moment s’anomenava carrer Major l’actual carrer dels Canonges). Vegeu-ho a Carles GASCÓN; Lluís OBIOLS; Javier ESCUDER (2013), «La Seu d’Urgell medieval. Una nova proposta d’evolució urbana», *Poblament i societat als Pirineus els darrers dos mil anys*. Universitat de Lleida, en premsa. Sobre la denominació de «lo gran carrer», vegeu Carme XAM-MAR; Ximo COMPANYY, «Els cònsols de la Seu d’Urgell, imatge i poder (1694-1710)», *Urgellia*, 16, p. 659.

- 48 Xavier ALTÉS I AGUILÓ (ed.), *El Processoner...*, p. 44-45, CXXXIX-CXLV.
- 49 Enric MOLINÉ, «Les relacions de les visites...», p. 480-481. Enric MOLINÉ, «El *Compendio Histórico...*», p. 465. El fet d'enramar els carrers el documentem ja al segle XV, per exemple l'any 1478, quan s'especifica que «a Corpus Christi, Sent Johan, Sent Od, enramaven e encortinaven». ACAU, Ajuntament de la Seu d'Urgell, Llibre de Consells de 1431 a 1509, fol. 378v. Netejar i enramar els carrers per a les processons era una de les responsabilitats per a les quals havia de vetllar el Consolat, a través d'una crida que realitzava el mostassaf de la Ciutat. Vegeu-ho a Carme XAM-MAR; Ximo COMPANYY, «Els cònsols...», p. 632.
- 50 Enric MOLINÉ, «El *Compendio Histórico...*», p. 465. Enric MOLINÉ, «Les relacions de les visites...», p. 480-481.
- 51 Per exemple, el 1473 i 1476 trobem ordinacions municipals sobre l'ordre que haurien de seguir les Il·luminàries de la processó de Corpus. ACAU, Ajuntament de la Seu d'Urgell, Llibre de Consells de 1431 a 1509, fol. 356-356v, 369v-370.
- 52 Les fórmules coincidents són les següents: *O quam suavis est, Sacris solemnibus, Ego sum panis vivus, Verbum supernum, O sacrum convivium, Pange lingua gloriosi corporis misterium, Homo quidam, Panem celi dedit eis, Deus qui nobis sub sacramento*. La resta, interpretades per Sant Ot i/o altres festivitats però no per Corpus, són les següents: *Sacerdos Dei Odo, Ad tumulum patris, Odo sancte pater, Te Deum laudamus, Pange lingua gloriosi presulis, Odo confessor, Iesu redemptor omnium perpes*. És destacable l'ampliació i modificació del repertori entre la consuetud de la catedral del segle XV i el Processoner de 1527. Vegeu-ho a Xavier ALTÉS I AGUILÓ (ed.), *El Processoner...*, p. 67, CXXXIX-CXLIV. El canvi en la música litúrgica entre aquestes dues dates ens torna a fer plantejar la influència del reliquiari dels Corporals en la processó del dia de Sant Ot.
- 53 Cebrià BARAUT, «Els documents, dels segles IX i X, conservats a l'Arxiu Capitular de la Seu d'Urgell», *Urgellia*, II (1979), doc. 65. El comte Sunifred i la seva esposa Adelaida donen a Santa Maria de la Seu l'alou que tenen a la vila d'Arcavell.
- 54 Cebrià BARAUT, «Els documents, dels anys 1101-1150, de l'Arxiu Capitular de la Seu d'Urgell», *Urgellia*, IX (1988-1989), doc. 1424. El document ha estat editat en diverses publicacions, especialment referents a Andorra, ja que representa l'inici de la senyoria del bisbe d'Urgell sobre la totalitat del territori andorrà. Vegeu-ho a Cebrià BARAUT (1988), *Cartulari de la Vall d'Andorra: segles IX-XIII*, vol. 1, Andorra [segona edició de l'any 2005, malgrat que a la portada apareix amb la data de 1988], p. 30-33. Sobre Arcavell, vegeu Laia CREUS I GISPERT (2013), *Arcavell. Un poble de muntanya i fronterer*, la Seu d'Urgell, Salòria.
- 55 Sobre el carreratge, vegeu V. FERRO (1999), *El Dret Públic Català. Les Institucions a Catalunya fins al Decret de Nova Planta*, Vic, Eumo, p. 179-180: «Una institució peculiar era el carreratge. Consistia a atribuir a una població la condició de “carrer” o “membre” d'una altra, ço que implicava la comunicació a la primera dels privilegis, immunitats i exempcions de la segona, la qual adquiria el paper de protectora i patrona del carrer, sense que per això aquest deixés de tenir regiment propi.» El mateix autor especifica les poblacions que eren carrer de Barcelona, i explicita que també tenien carrers Perpinyà, Lleida, Girona, Vic, Cervera i Balaguer. No cita enlloc, però, el cas de la Seu.
- 56 ACAU, Ajuntament de la Seu d'Urgell, Memorial d'Oficis de 1570, fol. 29. Les relacions *ad limina* també especifiquen les poblacions vassalles del bisbe. Vegeu-ho a Enric MOLINÉ, «Les relacions de les visites “ad limina Apostolorum” dels bisbes d'Urgell, 1597-1821», *Urgellia*, 4 (1981), p. 464-465. La *Relación* de 1617 ens ofereix la llista següent de llocs de la Mensa episcopal: *Vall de Andorra, Vall de la Llosa, Torres, la Ciudad de Urgell, Archavell, Pla de Sentirs, Senahuja, Castellnou, Tremp, Guissona, Vilamejana, Galliner*. ACU, Lligall d'Episcopologis, *Relación de algunas cosas notables de la Santa Iglesia de Urgel*, fol. 26.
- 57 ACAU, Ajuntament de la Seu d'Urgell, Pergamins, 15 de setembre de 1355. Citat per Joaquín MIRET Y SANS (1900), *Investigación histórica sobre el vizcondado de Castellbó*, Barcelona, p. 246-247 [existeix una edició facsímil publicada per Garsineu Edicions (Tremp, 2006)].
- 58 Josep ESPAR I TRESSENS (1977), *Coses de la Seu*, Barcelona, p. 108. Vegeu les cites en el document original a ACAU, Ajuntament de la Seu d'Urgell, *Liber Diversorum 10*, fol. 229v-230. Sobre les mesures dels llocs que eren carrer de la Seu, que eren les mateixes de la ciutat, vegeu Francesc TEIXIDÓ I PUIGDOMÈNECH (2008), *Pesos, mides i mesures al Principat de Catalunya i Comtats de Rosselló i Cerdanya a finals del segle XVI (1587-1594)*, vol. 1, Barcelona, Fundació Noguera, p. 38.

- 59 ACAU, Ajuntament de la Seu d'Urgell, Llibre de Consells de 1431 a 1509, fol. 457. 13 de juliol de 1494.
- 60 Laia CREUS GISPERT (2010), «Arcavell, la magnitud d'una frontera local a l'Alt Urgell (segles XIV-XX)», *Ibix: Annals 2008-2009*, Ripoll, Centre d'Estudis Comarcals del Ripollès, p. 238. Vegeu també Lluís OBIOLS PEREARNAU (2013), «La documentació municipal de la Seu d'Urgell en els estudis històrics referents a Andorra», *Papers de Recerca Històrica. L'emissió de moneda a Andorra: d'uns inicis entrebancats a la consolidació*, núm. 7, Andorra, Societat Andorrana de Ciències, p. 35-43.
- 61 Sobre els veguers d'Andorra vegeu Enric MOLINÉ, «El veguer episcopal i altres ministres de la justícia d'Andorra: notícies disperses des de 1372 a 1600», *Quaderns d'Estudis Andorrans*, 8, Cercle de les Arts i de les Lletres de les Valls d'Andorra, 2006-2008, p. 107-160. Vegeu també Lluís OBIOLS PEREARNAU, «La documentació municipal de la Seu d'Urgell...»; Lluís OBIOLS PEREARNAU; Climent MIRÓ TUSET, «Batlles, veguers i síndics. Els càrrecs de govern de la ciutat d'Urgell i Andorra en el procés de consolidació de la nacionalitat», *La nacionalitat andorrana*, 26a Diada Andorrana a la XLV Universitat Catalana d'Estiu de Prada de Conflent (2013), p. 201-205.
- 62 ACAU, Ajuntament de la Seu d'Urgell, Llibre de Consells de 1431 a 1509, fol. 325v-326. 4 i 13 de febrer de 1470.
- 63 ACAU, Ajuntament de la Seu d'Urgell, Llibre de Consells de 1431 a 1509, fol. 333. 4 de novembre de 1470.
- 64 Pere PUJOL, «Sant Josep de Calassanç, oficial del Capítol d'Urgell», *Obra Completa*. Valls d'Andorra, Editorial Andorra, 1984, p. 289. En aquest cas podem pensar que es tracta únicament d'un front comú contra un enemic exterior, i no tenim documentació per argumentar si la participació de les forces de la Seu responia al fet que Arcavell fos carrer de la ciutat o si aquest fet no era determinant.
- 65 ACAU, Ajuntament de la Seu d'Urgell, Llibre de Consells de 1513 a 1578, fol. 289v. 12 de setembre de 1537.
- 66 ACAU, Ajuntament de la Seu d'Urgell, Llibre de Consells de 1513 a 1578, fol. 685.
- 67 ACAU, Ajuntament de la Seu d'Urgell, Llibre de Consells de 1578 a 1616, fol. 715v-716. 14 de gener de 1611.
- 68 Pere VERDÉS I PUJAN (2003), «El veïnatge de Cervera durant el segle XV», *XVII Congrés d'Història de la Corona d'Aragó. El món urbà a la Corona d'Aragó del 1137 als decrets de Nova Planta*, vol. III, Universitat de Barcelona, p. 1085-1101. Vegeu una explicació breu de les Vistes d'Oliana a Lluís OBIOLS PEREARNAU, «*Dissentir en lo repartiment del bisbat: la reacció del Consolat de la Seu d'Urgell davant la creació del bisbat de Solsona (1590-1623)*», *Oppidum: revista cultural del Solsonès*, 10 (2012), p. 26, nota 22. Al contrari dels Consells Generals, que generalment agrupaven les localitats d'una determinada àrea geogràfica (molt habitualment una vall), en aquests casos el tret comú de les localitats representades és únicament la seva dependència jurisdiccional.
- 69 Sobre el bisbe Sant Ot, vegeu C. BARAUT; J. CASTELLS; B. MARQUÈS; E. MOLINÉ, «Episcopologi...», p. 46-47. Vegeu també Agustín COY COTONAT (1906), *Sort i comarca Noguera-Pallaresa*, Barcelona, 1906, p. 170-289 [existeix una reedició publicada per Garsineu Edicions (Trem, 2005)].
- 70 José M.^a MADURELL MARIMON, *El arte en la comarca...*, p. 14-15, 255, 230-231, 327-329. Pere PUJOL, «Notes i documents...», p. 660-661. Com a curiositat, deixarem apuntat que aquest pintor també va ser l'autor, entre altres, del retaule d'Ivorra, conservat fins avui, en el qual figuren pintades dues escenes del miracle eucarístic del Sant Dubte, representant el moment del miracle per una banda, i l'arribada de Sant Ermengol a Ivorra per recollir-ne les proves per una altra. Actualment aquest retaule es troba instal·lat a l'església parroquial de Sant Cugat d'Ivorra, juntament amb el reliquiari que conté les relíquies del Sant Dubte entre altres. Sobre el pintor Joan de Pau i Guardiola, vegeu A. DURAN I SANPERE (1921), «El pintor Joan Pau Guardiola. Segle XVI», *Butlletí del Centre Excursionista de Catalunya*, vol. XXXI, Barcelona, p. 11-20.
- 71 ACAU, Ajuntament de la Seu d'Urgell, Llibre de Consells de 1513 a 1578, fol. 448. Copiem la breu crònica de l'any 1556 on se'ns exposa la portada de les relíquies al nou altar de Sant Ot: «A VII de juliol 1556 pasegaren lo gloriós cors sanct Sanct Od ab gran solempne professó per los carrés de la ciutat de Urgell, e vingueren totes les professons de la Ribera, en que passaven vint professons ab molta gent; se féu ab molta alegria, y après fonch feta dita professó lo possaren en lo seu altar hont vuy stà, lo qual se féu de nou, y en dit any desferen molts altars de dins la seu y tornaren arrero lo altar de Nostra Senyora y les rexes del compte que ara stan, e per sò se'n fa assí memòria per los qui vinran.» ACAU, Ajuntament de la Seu d'Urgell, Llibre de Consells de 1513 a 1578, fol. 452. Aquesta remodelació

d'altars de l'any 1556 no apareix en la majoria de publicacions referents a la catedral. Només la trobem referenciada a Josep PUIG I CADAFALCH, *Santa Maria...*, p. 84.

- 72 ACAU, Ajuntament de la Seu d'Urgell, Llibre de Consells de 1513 a 1578, fol. 693, 702. Sobre aquest episodi, vegeu Carme XAM-MAR; Ximo COMPANYY, «Els cònsols...», p. 635-636. No sabem quina relació devia tenir aquest trasllat amb l'episodi ressenyat en la nota precedent, referent a l'any 1556, que ens informa clarament d'un canvi en els altars de la catedral.
- 73 ACAU, Ajuntament de la Seu d'Urgell, Llibre de Consells de 1579 a 1617, fol. 451v.
- 74 Vegeu aquesta nova reforma a Carme XAM-MAR; Ximo COMPANYY, «Els cònsols...», p. 635-640 i doc. 8 de l'annex (p. 666-668).
- 75 ACAU, Ajuntament de la Seu d'Urgell, Libro de inventarios, fol. 29v (20 de juliol de 1911). En aquest inventari s'especifica que les estampes es trobaven «en mal estado». ACAU, Ajuntament de la Seu d'Urgell, Llibre d'Actes del Ple de 1940 a 1944, p. 142. 7 de gener de 1942.
- 76 Els nomenaments de sagristans de Sant Ot els trobem en els llistats d'oficis municipals, elegits anualment el 7 de gener, dia de Sant Julià. Pel que fa a la sagristia de Sant Ot, l'any 1469 i 1482, per exemple, trobem uns interessants inventaris del seu contingut, inclosos dins dels Llibres de Consells de l'Ajuntament. ACAU, Ajuntament de la Seu d'Urgell, Llibre de Consells de 1431 a 1509, fol. 314v-315, 395v. Per altra banda, l'any 1527, els comptes dels sagristans de Sant Ot eren revisats pels cònsols de la ciutat, tal com es va fer amb alguns baciners i procuradors de confraries i de l'hospital de la ciutat. ACAU, Ajuntament de la Seu d'Urgell, Llibre de Consells de 1513 a 1578, fol. 169v.
- 77 ACAU, Ajuntament de la Seu d'Urgell, Llibre de Consells de 1513 a 1578, fol. 218. ACAU, Ajuntament de la Seu d'Urgell, Llibre d'Actes del Ple de 1914, fol. 6v-7v. 17 i 31 de gener de 1914.
- 78 ACAU, Ajuntament de la Seu d'Urgell, Llibre de Consells de 1661 a 1707, fol. 234v-235. ACAU, Ajuntament de la Seu d'Urgell, Albarans del Clavari de 1730.
- 79 L'any 1741, i davant el mal estat dels cavallets de les confraries, l'Ajuntament va decidir «que por ahora se hagan dos gigantes» per assistir a la processó de Corpus. ACAU, Ajuntament de la Seu d'Urgell, Llibre d'Actes del Ple de 1732 a 1743, p. 650-651. L'any 1752 ja es documenten els pagaments per a portar els gegants no només el dia de Corpus (*Memorial del gasto menut* de juny de 1752) sinó també el dia de Sant Ot (*Memorial del gasto menut* de juliol de 1752, on a més s'especifica el pagament «per vestir y despullar los gegans per Sant Od»). Vegeu-ho a ACAU, Ajuntament de la Seu d'Urgell, Albarans del clavari de 1752. Després de la Guerra Civil, no es documenta la sortida de gegants per la Festa Major fins al 1941, tot i que en aquell moment la Festa Major no se celebrava el dia de Sant Ot, costum que va ser reinstaurat l'any 1942, com veurem tot seguit. Vegeu-ho a ACAU, Ajuntament de la Seu d'Urgell, Programes de Festa Major de 1941 i 1942. El mateix 1942 ja es documenten els pagaments per a «conducción gigantes Fiesta Mayor San Odón». ACAU, Ajuntament de la Seu d'Urgell, Llibre d'Actes del Ple de 1940 a 1944, p. 188.
- 80 El setembre de 1941, a més, «se acordó que el Ayuntamiento asista en corporación a la santa misa los días de Navidad, Reyes, Jueves y Viernes Santo, Pascua de Resurrección, Corpus Cristi y San Odón», i el 8 d'octubre s'acordava «que la Fiesta Mayor de esta ciudad se celebre, como era costumbre tradicional, antes de su reciente traslado, el día de san Odón, 7 julio, Patrono de esta Ciudad, haciendo constar que este acuerdo no tiene otra finalidad que restaurar la tradición, sin que signifique crítica ninguna para el Ayuntamiento que, en atención a consideraciones que actualmente no podrían ser tenidas en cuenta por la variación de los cultivos del término, había acordado celebrar la Fiesta Mayor el primer domingo de septiembre». ACAU, Ajuntament de la Seu d'Urgell, Llibre d'Actes del Ple de 1940 a 1944, p. 1, 116, 120. El 13 de juliol de 1916, s'havia proposat un trasllat de la festa major, per evitar que fos «en julio, a causa que la mayoría del pueblo no puede celebrar la fiesta por el excesivo trabajo de las clases jornaleras». Després de consultar-ho amb el bisbe, es va acordar «que podría celebrarse la fiesta el primer domingo y dos días siguientes del mes de septiembre, en honor de la Virgen de Urgel». ACAU, Ajuntament de la Seu d'Urgell, Llibre d'Actes del Ple de 1916, fol. 34, 35v. Hem de relacionar aquesta «variación de los cultivos del término» amb la implantació d'indústries lleteres a la ciutat a partir de 1915 i la substitució dels conreus cerealístics per prats de dall

destinats a alimentar les vaques de llet. Sobre aquest procés, vegeu Sol GASCH; Jordi NISTAL (1991), «La Cooperativa Lletera del Cadí en el marc de les transformacions socio-econòmiques del Pirineu», *Salit: papers d'història de la Seu*, 1, la Seu d'Urgell, p. 75-91. Vegeu també Antoni F. TULLA (1994), *Procés de transformació agrària en àrees de muntanya. Les explotacions de producció lletera com a motor de canvi a les comarques de la Cerdanya, el Capcir, l'Alt Urgell i el Principat d'Andorra*, Barcelona, Institut Cartogràfic de Catalunya. Vegeu-ne una explicació amb un coneixement directe dels fets a Domingo MOLINÉ NICOLA (1952), *La cooperación en el campo y una realidad cooperativa en el Urgellet*, la Seu d'Urgell, Cooperativa Lechera del Cadí.

- 81 Diari Oficial de la Generalitat de Catalunya, núm. 6527 (23 de desembre de 2013). *Ordre EMO 324/2013, de 16 de desembre, per la qual s'estableix el calendari de festes locals a la Comunitat Autònoma de Catalunya per a l'any 2014*.
- 82 Hem de recordar, però, que el poble d'Arcavell no va passar a dependre dels bisbes d'Urgell fins a l'any 1133, onze anys més tard de la mort del bisbe Sant Ot. No és una dada especialment rellevant pel tema d'aquesta recerca, però l'apuntem per tal d'evitar malentesos.
- 83 L'any 1430 la Sentència Arbitral del cardenal Pere de Foix regulava, a partir de les Usances de la Ciutat, les atribucions i obligacions del Consolat. Es conserven diverses còpies de les Usances dins del fons de l'Ajuntament de la Seu d'Urgell, tot i que el pergamí original es conserva a l'Arxiu Capitular d'Urgell. Les usances van ser editades —amb la data equivocada, però— per Francesch CARRERAS CANDI, «Les usances o privilegis de la Seu d'Urgell (any 1470)», *Boletín de la Real Academia de Buenas Letras de Barcelona*, núm. 83 (abril-setembre 1924), p. 265-292; i posteriorment per Josep ESPAR i TRESSENS (1978), *Coses de la Seu*, Barcelona, p. 69-87. El 1470 es van copiar de forma solemne en l'anomenat *Llibre de les Usances, Privilegis i Immunitats de la Ciutat d'Urgell*, en el qual es van incloure també els juraments dels oficials del bisbe en els quals es comprometien a preservar les usances de la ciutat. Poc després, el 1473 es construïa la Casa de la Ciutat on encara es troba a data d'avui, tal com s'esmenta a la làpida de la façana de l'edifici; vegeu-ne l'acord a ACAU, Ajuntament de la Seu d'Urgell, *Llibre de Consells de 1431 a 1509*, fol. 349v. Per entendre el context d'aquest moment, vegeu Albert VILLARÓ (1995), *Hèrcules i la Ciutat: un passeig per la història de la Seu*, la Seu d'Urgell, Caixa de Catalunya i Ajuntament de la Seu d'Urgell, p. 97-107. És significatiu que el Consolat demani indulgències vinculades als Corporals precisament el 1477, una data ben coherent amb aquest procés d'enfortiment de la institució de govern municipal.
- 84 Ja al segle XI, el conjunt d'esglésies impulsades a la Seu per Sant Ermengol sembla que tindria com a objectiu important la consolidació de la capital episcopal com a centre de pelegrinatge; vegeu-ho a Eduardo CARRERO SANTAMARÍA, «La Seu d'Urgell, el último conjunto de iglesias. Liturgia, paisaje urbano y arquitectura», *Anuario de Estudios Medievales*, 40/1 (gener-juny 2010), p. 251-291. Sobre la importància d'ostentar la capitalitat del bisbat, és significatiu veure com l'any 1604, en ple procés de creació del bisbat de Solsona, els còsols de la Seu feien notar al rei que un dels grans actius econòmics de la ciutat era «lo comerç i emolument que a ella causen les moltes persones que ara an de acudir a ella com ha cap de aquella diòcesi»; vegeu-ho a Lluís OBIOLS PEREARNAU, «Dissentir en lo repartiment del bisbat...», p. 41. La Seu era també el centre de culte on, atretes per la presència de les relíquies dels patrons Sant Ermengol i Sant Ot, es concentraven les processons d'una extensa àrea geogràfica quan es feien rogatives. Aquests actes també podien generar problemes protocol·laris, com el que es va produir l'any 1684 per l'ordre d'assistència a les processons entre els representants del Pla i els d'Arfa, emparats respectivament pel Consolat de la Seu (no oblidem que el Pla era també carrer de la ciutat) i el Capítol d'Urgell, senyor jurisdiccional d'Arfa. Encara el 1702, després d'un altre conflicte, el Capítol va prohibir l'assistència a les processons de la Seu a les poblacions veïnes. Un any més tard va aixecar la prohibició, excepte per a Arfa (no sabem per quin motiu), Arcavell i el Pla (fixem-nos que tots dos llocs eren senyoria del bisbe d'Urgell i eren carrers de la Seu). Vegeu-ho citat a Carme XAM-MAR; Ximo COMPANYY, «Els còsols...», p. 630.