

ANOMALIAS VASCULARES

LA AUSENCIA DE LA VENA CEFÁLICA

Dr. JUAN LLUCH CARALPS

Profesor de la Facultad de Medicina. Comandante Médico H. del Cuerpo de Sanidad Militar
Académico Correspondiente de la Real de Medicina

LAS frecuentes relaciones que en su disposición presentan las venas superficiales de la flexura del codo, han sido observadas por anatómicos y por clínicos a la vez. La disposición de estas venas puede ser estudiada por disección o bien colocando un torniquete alrededor del brazo de un individuo y observando entonces la imagen formada por la ingurgitación de las venas.

Este último método ha sido empleado por BERRY y NEWTON (08) en ingleses (blancos), por LASSILA en finlandeses y por OKAMOTO en los japoneses.

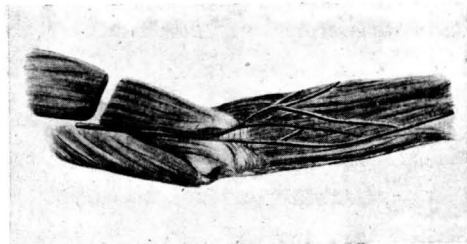
Las imágenes de estas venas mostradas en las ilustraciones de los libros de texto más modernos y recientes de Anatomía Humana, no son de ninguna manera idénticas.

BERRY nos presenta una estadística cuyo material consiste en 122 cadáveres, de los cuales 92 fueron disecados por estudiantes, y 30 lo fueron por el autor. Sesenta cadáveres eran de americanos de raza blanca y sexo masculino y 62 eran negros de sexo masculino también; en cada cadáver fueron examinadas las venas de los brazos derecho e izquierdo.

Los diferentes tipos de disposición de las venas superficiales de la flexura del codo son expresadas en los esquemas adjuntos (véase dibujos núm. 2 y núm. 3.)



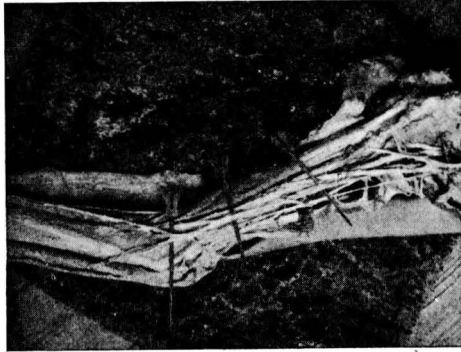
Fotografía núm. 1



Dibujo núm. 1

La ausencia de vena cefálica (véase foto núm. 1 y dibujo núm. 1) ha estado observado solamente en el 1'6 % de todos los casos (2'4 % en los negros americanos y en el '8 % en los blancos americanos.) Esta disposición solamente ha sido encontrada en el 0'03 % de los ingleses y no se encuentra en los japoneses. El atlas de Sobotta parece que contiene una lámina que enseña dicha disposición venosa.

Nosotros observamos 72 extremidades en el anfiteatro de Técnica Anatómica en la Facultad de Medicina de Barcelona y hemos encontrado un solo caso que es el que presentamos en la foto número 2.



Fotografía núm. 2

La disposición observada más frecuentemente (alrededor del 70 %) es aquella en la cual las dos venas longitudinales directas *cefálica* y *basílica* son conectadas por la vena *mediana cubital*.

OKAMOTO ha encontrado este tipo de disposición en el 84'5 % en los brazos de hombres japoneses examinados, mientras BERRY y NEWTON, lo encuentran en el 53 % de los ingleses de sexo masculino.

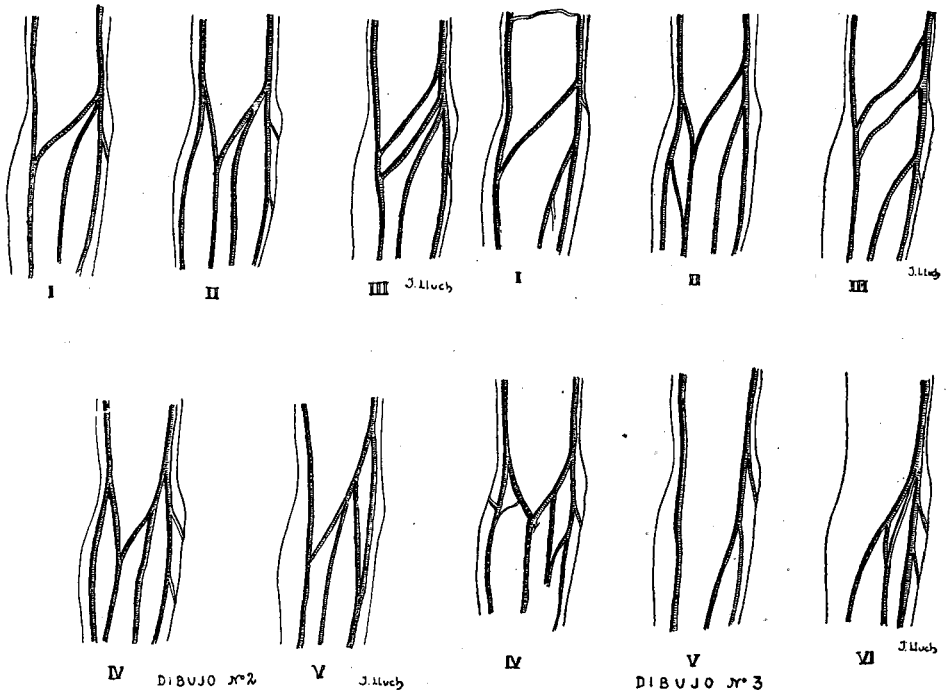
Nosotros lo hemos encontrado en un 58 %.

Este tipo o una de sus modificaciones es el más comunmente descrito en los textos más recientes y modernos (GRAY, MORRIS, CUNNINGHAM, POIRIER, CHARPHY, RAUBER, KOSPSCH, SPALTEHOLZ, SOBOTTA y TOLDT.)

La segunda disposición más frecuente (27'5 %) en los americanos de raza blanca y sexo masculino, es aquella en la cual las dos venas, *cefálica* y *basílica*, están conectadas por la formación de las venas medianas antebraquiales, *mediana basílica* y *mediana cefálica*. Este tipo dispositivo es menos frecuente en los negros americanos (12'1 %) que en los americanos blancos. En los japoneses aparece solamente en un 1 % de los casos, por el contrario BERRY y NEWTON, la han observado en el 16 %. Ilustraciones de esta disposición se encuentran en las Anatómías de Quain, Pierol, Poinier y Charpy, en el atlas de Sobotta y en el de Told.

En los negros americanos la segunda disposición más frecuente (14'5 %) es una en la que las dos venas longitudinales *cefálica* y *basílica* están faltas de

conexión en la región de la flexura del codo (véase dibujo núm. 3, fig. V.) Este tipo se encuentra solamente en la parte izquierda en los americanos blancos de sexo masculino 3'3 %.



OKAMOTO encuentra una frecuencia de 14 % en los japoneses mientras que BERRY y NEWTON, encuentran este tipo solamente en el 0'07 % de los ingleses estudiados por ellos.

Aproximadamente en el 15 % de los casos, la vena cefálica da una reducción en su curso.

Aparece esta disposición con poca frecuencia en los americanos de las dos razas. Los japoneses presentan esta disposición en el 25 % de los casos pero los ingleses solamente lo presentan en el 16 %. Esta reducción también ha sido observada en el curso de la vena basilica en individuos de sexo masculino; en los japoneses aparece en el 1 %. No ha sido descrita esta disposición por BERRY y NEWTON.

La terminación de la vena mediana antebraquial por división en dos venas mediana basilica y mediana cefálica, sucede más frecuentemente en los americanos blancos 27'5 % que en los negros 12'1 %; aparece este tipo en el 1'10 % y 13 % de los japoneses, finlandeses e ingleses respectivamente.

La frecuencia de una vena mediana cubital accesoria, es frecuente en los americanos blancos (4'2 %) que en los negros (0'8 %). Se encuentra esta vena en el 8'5 % de los japoneses, en el 4 % de los ingleses y en el 1'2 % de los finlandeses hombres y mujeres.

En los americanos de las dos razas, y en los japoneses, el lado derecho muestra una mayor frecuencia de vena cefálica accesoria que en el lado izquierdo.

BIBLIOGRAFÍA

- OKAMOTO, Kikno. 1922 — *A study of the superficial veins in the superior extremity of live.* Japanese Anat. Rec. vol. 23 pp. 323 - 331.
- BERRY, R. J. A. and H. A. S. NEWTON. 1908. — *A study of the superficial veins of the superior extremity in 300 living subjets.* An. Bd. 33, S. 591 - 601.
- HUBER. C. Carl. 1930. *Piersol's Human Anatomy.* P. 892. fig. 748, J. B. Lippincott Co. Philadelphia, Montreal, and London. Ko.
- KOPSCH Fr. 1911. *Rambers Lehrbüech der Anatomie des menchens.* Bd. 3, fig. 337. Geors Fhieme, Leipzins.
- SOBOTTA, J. and J. P. ME MURRICH. 1928. *Atlas of Human Anatomy,* vol 3, fig. 571, 574, G. E. Stechert T. CO., New York.
- The Anatomical recort.* Vol. 54.
- On the arrangement of the superficiais veins of the cubital fossa in american White and american negro males. C. M. Charles.
Department of anatomy Washington University, St. Louis Missouri.
- S. PALTEHOLS. Werner. 1921. *Handatlas del Anatomie des Menschen.* Bd. 2. Fis. 542 von S. Hircel, Leipzing.
- THANE G. D. 1899. *Angiology in Quain's Anatomy,* vol 2, part. 2, P. 527. Longmans, Green T. Co., London, New York and Bombay.



J A R A B E *Merck*

DE EFETONINA

**Tos, bronquitis, neumonía gripal,
tos ferina**

Frascos originales

E Merck