

## L'EMBRANZIDA D'UN NOU MODEL ECONÒMIC EN EL TERRITORI INTERIOR DE LA MARINA ALTA: EL CAS DEL MUNICIPI DE XALÓ

JOSEP COSTA MAS  
*Universitat d'Alacant*

L'objecte d'aquest treball és estudiar els processos de transformació que recentment han aparegut en certs espais d'especial categoria que, encara que pertanyen a un àmbit interior i intramuntanyenc, la relativa proximitat a la cosa mediterrània els defineix com a àrees de transició, singularitzades per les mutacions importants que es produeixen en la seua base econòmica tradicional, especialment a través dels efectes de difusió, mimetisme i dependència que emanen de la franja costanera i prelitoral de la Marina Alta, on s'han concentrat fins ara els processos de desenvolupament urbà, turístic-terciari i, fins i tot, industrial.

En la comarca de la Marina Alta el poble de Xaló és un autèntic paradigma del que acabem de dir. Es tracta d'un municipi rural, amb 1.823 habitants segons la revisió censal de 1990, el terme administratiu del qual, creuat pel riu Xaló, ocupa una extensió de 34,5 Km<sup>2</sup>, que estan emmascarats entre el relleu de la serra del castell de la Solana pel N (606 m) i la serra de Bèmia (1.128 m) pel S. Enclavat en la zona de muntanya, ha acusat un despoblament per emigració fins a l'any 1986, només pal·liat pel seu caràcter de "poble-dormitori" respecte a la construcció i els serveis turístics de l'àrea litoral, que

conformen un arc entre Dénia i Calp, dels quals nuclis Xaló dista 15 i 20 km respectivament.

L'agricultura local, basada en cultius de secà com el raïm i l'ametla, té una deficiente productivitat i una rendibilitat mínima, malgrat que encara, almenys segons el padró d'habitants de 1981, ocupa la major part de la població activa, concretament el 38,5%; però la indústria i la construcció, que totalitzen el 33 %, i el comerç i els serveis, amb el 28,5 %, venen experimentant una progressió positiva que segurament serà confirmada pel cens de 1991, actualment en curs de realització.

En aquesta exposició ens centrem en les alternatives que des dels sectors secundari i terciari s'afirmen davant de la tradicional base agrària, cosa que ens fa entendre suposa el plantejament d'un nou model econòmic per a Xaló, que troba un dels principals motors en el sector turístic, el desplegament del qual ha estat reafirmat amb la qualificació de sòl urbanitzable que les Normes Subsidiàries de Planejament de 1987 va establir per a una ampla zona de la vessant de la muntanya la Solana, on estan cristal·litzant diversos Plan Parciais a fi de construir urbanitzacions turístic-residencials. No cal dir que seria del tot desitjable que aquestes ac-

tuacions foren respectuoses amb el medi i mantingueren un equilibri amb els valors paisatgístics i ambientals del territori.

**Tendència a la terciarització. Increment del comerç i dels serveis.**

Per a estudiar la dinàmica de la instal·lació de noves activitats veure cap a on s'adreça l'economia del municipi hem acudit a les "licències d'obertura d'establiments" expedides per l'Ajuntament de Xaló durant el període 1977-1989.

En total, i llevant de les operacions de traspàs, les licències d'obertura –incloses les activitats de producció– han pujat a 86, la qual cosa suposa que per cada 7 famílies que censava Xaló el 1981 s'ha creat un nou establiment durant l'esmentat període. La data a tenir en compte és la notable diferèn-

cia observada entre les successives subetapes, ja que, en efecte, fins l'any 1980 es concediren només el 14% de les licències totals i entre el 1981 i el 1985 el percentatge ja va ser del 30%, mentre que la major part d'aquestes –el 56%– daten dels anys 1986-1989. És més, en aquest quadrienni la mitjana anual d'obertures virtualment va triplicar el percentatge corresponent als nous anys precedents (12 establiments/any enfront de només 4,2, respectivament). La conclusió és molt important: el municipi de Xaló evidència una línia tendencial molt positiva quant a la dinàmica d'assentament d'activitats econòmiques, en especial les referides a algunes branques del sector terciari com a continuació s'explicita.

QUADRE I

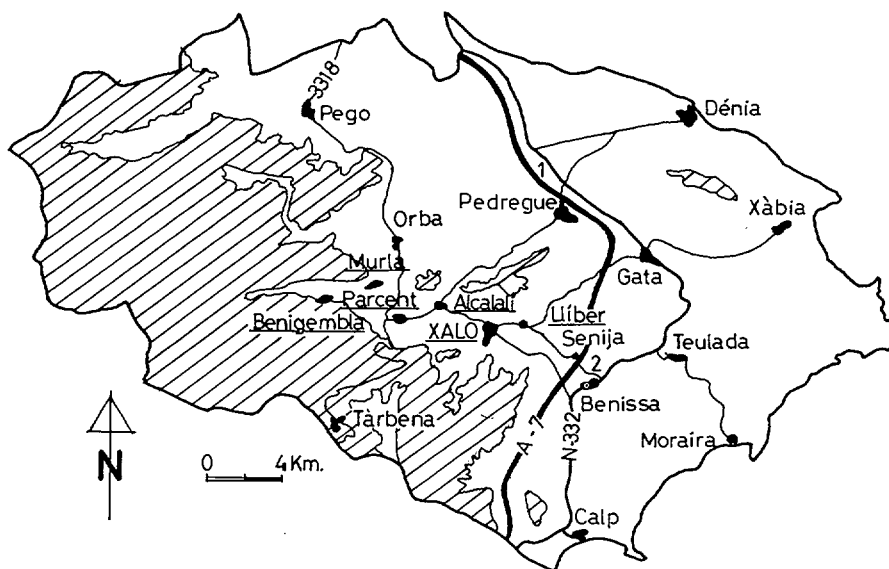
*Distribució de les licències d'obertura d'establiments*

Classe d'activitat	Anys 1977-82	Anys 1983-88	Període Núm.	%	Ubicació extraurbana	Titulars estrang.
Restauració i oci	11	16	27	31,4	7	2
Serveis diversos	2	8	10	11,6	1	3
Comerç d'aliment.	6	12	18	21,0	0	0
Altres comerços	2	18	20	23,2	5	3
Indústria i altres	2	9	11	12,8	4	2
<b>TOTALS</b>	<b>23</b>	<b>63</b>	<b>86</b>	<b>100,0</b>	<b>17</b>	<b>10</b>

Font: Ajuntament de Xaló. Elaboració pròpia

En l'esmentat repartiment sectorial de les licències es posa de manifest el rotund pes que, en un ritme creixent, venen assumint les activitats de signe terciari, que es mostren clarament predominants (87,2% del total). Dins d'aquestes destaquen en primer lloc les que hem agrupat sota l'epígraf de "restaura-

ció i oci", que comprén a més de quatre locals de jocs recreatius i videoclubs, un ventall heterogeni de bars, cafeteries, restaurants i *pubs* que totalitzen 23 nous establiments. Com tots els establiments han sorgit en un període durant el qual la població censada només ha experimentat un



*Situació del municipi de Xaló en el marc comarcal de la Marina Alta. –Superfície ratllada: territori per damunt dels 400 m. d'altura. –Punts 1 i 2: accessos a l'autopista A-7. –Poblacions amb subratllat: les de les Valls de Xaló i de Pop (conca mitjana del riu Xaló o Gorgos). –Hem situat únicament les poblacions esmentades en el text i les vies de comunicació que més importància tenen per a les relacions intracomarcals i exteriors de Xaló.*

modest increment, resulta evident que tan gran expansió de l'oferta lúdica (on incloem també gran part de la restauració) desborda, amb escreix, els requeriments de la població censada en la localitat, que quasi no excedeix de 1.800 habitants, i de fet es projecta cap a l'atracció d'una clientela exterior que fonamentalment hem de buscar entre la quantiosa colònia turístic-residencial i entre la més estacional corrent vacacional vinculada, sobretot, a la franja marítima més pròxima.

Igualment resultaria, si més no, sorprenent la proliferació d'establiments comercials i de diferents serveis a partir de l'any 1983, sino fóra perquè hem pogut constatar, per mètodes d'enquesta i detecció directa, l'afluència d'una clientela forània (en part procedent dels altres pobles de la conca mitjana del riu Xaló) que sol freqüentar alguns comerços i serveis de Xaló. En aquest sentit és suficient esmentar que a partir de finals dels anys seixanta s'han beneficiat

d'aquesta clientela, en major o menor grau, alguns dels nous comerços alimentaris (carnisseries, vins i licors, autoserveis) i els que ofereixen artesanía i decoració (antiguitats, objectes de regal, plantes i flors), així com alguns nous serveis (immobiliàries, lloguer de vehicles i, fins i tot, una "residència canina"). Una part del sector terciari més especialitzat es beneficia també de la recent oferta local i subcomarcal de residències unifamiliars, permanents o temporeres, per a forasters; és el cas de les botigues de mobles i d'electrodomèstics. Tampoc hem d'oblidar que en l'últim apartat de la taula anterior, el d'indústria i altres" apareixen, al costat d'activitats com la fabricació de mobles de jonc, una granja avícola, tallers per a vehicles, etc., altres establiments més susceptibles de vincular-se a l'esmentat tema immobiliari, com una fusteria, una cristalleria i uns viviers de plantes per a jardí, apareguts entre el 1982 i el 1989.

De tot el que acabem d'exposar podem

deducir una doble, i creiem que força significativa, conclusió: en la última dècada Xaló ha experimentat un substancial increment en la creació d'establiments, i tot açò ha suposat una molt ferma i progressiva accelerada tendència cap a una terciarització que, amb émfasi sobre els capítols de "restauració i oci" i del comerç en general, propicia una desitjable i necessària diversificació de les bases econòmiques locals, abans excessivament gravitants sobre una agricultura de secà, de pobres i aleatoris rendiments. Aquest procés es consolidaria amb la potenciació de l'activitat constructora i de l'oferta immobiliària que Xaló pot assumir per la seua privilegiada situació en l'àmbit del "segon front" del turisme de la Marina.

Per acabar aquest comentari de la taula de "distribució de llicències d'obertura", volguera detenir-me en unes breus puntualitzacions sobre les dues darreres columnes. Noteu que un de cada cinc establiments creats després del 1976 s'ubica fora del nucli urbà consolidat, freqüentment comptant amb el suport de les vies de comunicació. Aquest

fenòmen conté una doble faceta positiva perquè per una banda, quan en moltes ocasions aquests negocis s'assenten en antigues cases de camp, contribueix a la rendibilització d'un patrimoni immobiliari –de signe rural dispers–, que d'altra manera semblava estar exposat freqüentment a una total degradació per abandonament de l'ancestral funció agrícola, i per altra banda, ajuda a defugir una desmesurada i poc desitjable renovació en planta baixa del nucli urbà històric, que podria portar un deteriorament greu de la seua imatge tradicional. Per últim, es constata que prop del 12% dels nous establiments s'han creat per iniciativa de persones estrangeres, dada corroboradora de l'interés que per al municipi suposa la incentivació del seu potencial turístic-residencial.

Segons el *Cens d'establiments comercials* del 1985, elaborat per la conselleria d'Indústria, Comerç i Turisme de la Generalitat Valenciana, l'estructura del comerç de Xaló ve definida pels següents guarismes.

## QUADRE II

### *Estructura comercial de Xaló, 1985*

Grups comercials	A	B	C
Alimentació, begudes, tabac	18	17	20
Teixit, confecció, calçat i cuir	4	4	6
Farmàcia, perfumeria i drogueria	2	2	2
Equipament de la casa	6	6	9
Altres comerç minorista	3	2	6
Comerç mixte (autoserveis)	7	7	7
<b>TOTALS</b>	<b>40</b>	<b>38</b>	<b>50</b>

A: Establiments censats - B: Establiments en actiu -C: Punts de venda (només en actiu)

El coneixement d'aquesta situació de l'estructura comercial queda complet at

mitjançant l'anàlisi de les llicències fiscals:

### QUADRE III

*Llicències de venda al per major* 7, comprenent:

Fertilitzants i insecticides, teules i rajoles, begudes, ous i aus, i altres mercaderies.

*Llicències de venda al per menor* 66, distribuïdes en els següents conceptes:

Alimentació, begudes i tabac	29
Teixits, confecció i calçat	9
Fusta i mobles	4
Electrodomèstics	3
Ferreteria, maquinària i accessoris	5
Química (drogueria, farm., fertilitzants)	3
Materials de construcció	2
Oci i entreteniment	4
Diversos sense classificar	7
<b>TOTAL LLICÈNCIES</b>	<b>73</b>

Font: Llicències fiscals, 3 - 1 - 1991, Cambra de Comerç, Indústria i Navegació d'Alacant. Elaboració pròpia.

*Nota: Hem corregit alguns errors que contenia la font, detectats per via del nostre coneixement directe.*

Cal recordar que, com ja sabem, el nombre de llicències fiscals no es correspon exactament amb la xifra d'establiments, sinó que, usualment, excedeix a aquesta en un percentatge indeterminat però que no sol superar el 15%. Açò no és obstacle perquè la composició d'aquestes llicències siga valorada per totes les publicacions expertes (cas de l'*Anuario* de Banesto) com a un excel·lent indicador econòmic.

Dels guarismes que hem exposat abans es desprèn que Xaló posseeix una estructura comercial bastant nodrida i equilibrada, que sense deixar d'atendre alguna oferta majo-

rista (magatzemistes i distribuïdors, sobretot de mercaderies lligades al sector agropequari) estén una àmplia oferta minorista, on, si bé el grup preeminent correspon a les llicències de la branca alimentària (29), de freqüentació quotidiana, aquest és superat per un ample teixit comercial de freqüentació més ocasional, i, fins i tot, prou especialitzat en certs casos.

Si al comerç li sumem un ben representat sector de restauració (altres vint llicències) i l'oferta de serveis (unes vint llicències més, amb 4 entitats bancàries i caixes d'estalvis, assessories, agent immobiliari, diversos ser-

veis personals, etc.), així com un parc mòbil de 68 camions, entenem que Xaló està capacitada per a exercir el paper de cap subcomarcal i projectar la seua influència sobre Llíber i els municipis de la Vall de Pop (des d'Alcanalí a Benigembla). Sobre això és simptomàtic que l'*Anuario* de Banesto estime per a Xaló una quota de mercat de valor 5, que el col·loca per damunt de 18 dels 26 municipis que en la província d'Alacant es troben en l'estrat poblacional de 1.000 a 3.000 habitants, sent superat només per altres tres. Si a tot açò li afegim la proximitat i la relativa bona comunicació amb la costa turística, l'atractiu paisatgístic local i el reconegut prestigi que gaudeixen les seues produccions (com els vins, la xarcuteria i els dolços), a més del freqüentat mercat de venedors ambulants, que amb una gran acceptació se celebra tots els dimarts en la Plaça Major i en el carrer de l'Església, s'entendrà la viva i creixent atracció que Xaló exerceix sobre una part dels turistes i residents forasters de l'àmbit costaner i prelitoral. Aquests turistes esdevenen clients i usuaris de l'oferta comercial i d'oci, així com de diversos serveis, la qual, com s'ha demostrat, Xaló manté en plena expansió.

### LES ACTIVITATS INDUSTRIALS

Segons el nombre de llocs de treball, el subsector de la construcció és la principal manifestació industrial de Xaló. D'aquest ens ocuparem més endavant, mentre que ara exposarem les línies principals sobre les activitats fabrils i artesanals.

És evident que no podem parlar d'un autèntic procés d'industrialització a Xaló, però també és cert que podem constatar la gestació i la consolidació d'una sèrie d'establiments productius, els quals, al costat d'un tradicional i quasi generalitzat exercici a domicili de treballs de tipus industrial i artesà, constitueixen en certa manera una llavor

i un fonament que, amb el suport i l'espemta convenients, podria encarrilar decididament l'economia del municipi pel camí d'una esperada diversificació, els exponents de la qual serien la consolidació del sector terciari, tal i com ja s'ha exposat, i l'afirmació de l'oferta turística-residencial per la via immobiliària.

L'aplicació a l'empresariat industrial local d'una detallada enquesta (la concepció i disseny de la qual anà a càrrec de l'equip universitari que dirigit per V. Gozávez Pérez ha portat a terme el projecte d'investigació *Las actividades industriales en áreas rurales de la provincia de Alicante*), així com diverses entrevistes selectives als principals agents econòmics, ens han permés un complet i pertinent coneixement de l'evolució, estat actual i perspectives de futur de la indústria de Xaló. Les conclusions d'aquest estudi les presentem ara en síntesi.

Al marge de la construcció, són quatre les branques industrials que compten amb una representació més significativa: alimentació i begudes, metall, fusta i moble, i ciment.

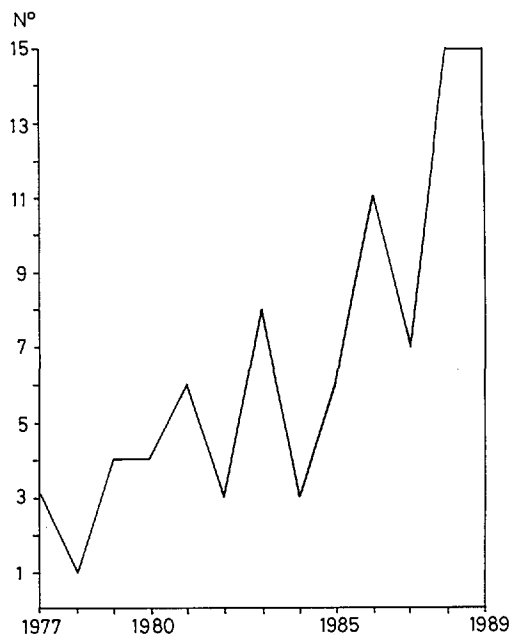
Les produccions del subsector "alimentació i begudes" gaudeixen d'un cert prestigi i de fet han proporcionat a Xaló renom en l'àmbit comarcal i també en el subregional. La més rellevant és la producció enològica que té una llarga tradició d'elaboradors en cups domèstics, els quals donaren lloc a la Bodega Cooperativa "Virgen Pobre" fundada el 1962. Situada a la carretera d'Alcanalí, compta amb adequades instal·lacions, que han estat successivament ampliades i modernitzades, i que actualment té una capacitat de 26.250 hectòlitres. Aquest celler cooperatiu, que avui compta amb 400 socis, ha vingut rendabilitzant la verema de varietats de raïm com el gironet, per a la producció de vi negre, claret i rosat (entre

7.000 i 8.000 hl/any), i així mateix, a partir de 1972-1973 s'ha configurat com a taula de salvació dels veremadors de moscatell (el raïm que abans dedicaven a les panses i que cada vegada té menys eixida per al consum de taula) varietat que és la base per a obtenir vi blanc (més de 7.000 hl. algun any) i mistela (fins a 2.000 hl/any). Els caldos esmentats en primer lloc i les misteles tenen una gran acceptació i es venen bé, al detall en marraixes. El seu mercat és d'àmbit subregional (especialment, la Marina). El vi blanc, llevat d'un 15% de venda al detall, és adquirit a l'engrós per clients fixos de València, Jumella i Galfúcia. Ara s'està impulsant el mercat de caldos embotellats, sota la marca "Xalón".

També hi ha més de 4 ó 5 elaboradors particulars de vins que destinen al mercat una part, almenys, de les seues collites (algunes d'esmerada selecció) i que contribueixen a mantenir el prestigi aconseguit per l'enologia local. S'ha obert recentment un parell de locals de venda i promoció d'aquests productes.

Unes altres especialitats de la branca alimentària són la tradicional xarcuteria, que té arrels des de la repoblació de Xaló pels mallorquins el segle XVII, i que avui roman vigent en la majoria de les nombroses carnisseries locals, i la reposteria, que atenen els quatre forns que hi ha, i que atrau una quantiosa clientela forània, sobretot en vacances i dates assenyalades. Per últim, cal remarcar la persistència d'una almàssera cooperativa que, amb maquinària antiga, encara treballa les olives.

A la branca del metall pertany la indústria més antiga del poble, Ferrojalón, SL, empresa del ferro molt arrelada a la localitat. S'inicià en la branca de la frontissa cap el 1915, i passà molt prompte a mans de dos socis – Mengual i Berenguer, SL – els quals al voltant del 1930 situaren la producció en



*Evolució de les llicències fiscals des de 1977 al 1989.*

una moderna planta alçada en la perifèria del poble, a l'eixida cap a Alcanalí; hi donaren treball en aquell temps a uns 50 operaris. Va ser requisada i produí material bèl·lic durant la Guerra Civil, al terme de la qual la reconduïren cap a la indústria del ferro. En el 1959 va ser renovat el transformador i gran part de la maquinària.

Les crisis de la construcció, com la del 1968, li repercutiren intensament; després d'un tancament temporal, el gener de 1969 la fàbrica va obrir de nou a instàncies de la reactivació constructora. Des d'aquest moment, l'auge del turisme residencial en el litoral pròxim ha contribuït decisivament a revitalitzar els seus mercats. El 1973 dos socis, Mengual i Fullana, constituïren la fàbrica en Societat Limitada amb el nom de Ferrojalón, i, des d'aleshores, la producció de serralleria clàssica ha deixat pas a la d'estil castellà que s'adequa més a la demanda derivada dels hàbitats turístic-residencials.

La potència instal·lada puja a 130 CV i la maquinària, en part de caràcter ultramodern, procedeix del País Basc, on són adquirides –com també a Barcelona i València– les primeres matèries (calibratges i fleixos). Amb una plantilla de 14 assalariats, on la meitat són dones, es fabriquen articles com pestells, frontisses, manovelles, poms, forrellats i picaportes, amb una freqüència mensual que arriba a 20.000 unitats. La producció es distribueix per quasi tot l'Estat espanyol a ferreteries majoristes i minoristes, on la major demanda procedeix de Catalunya, Canàries, Andalusia i València. La seua viabilitat està absolutament condicionada per l'auge de la construcció i en especial de les urbanitzacions de vivendes unifamiliars, lligades, a la seua vegada, al fenomen turístic.

A més d'aquesta empresa, el subsector del metall compta amb tres fusteries metàl·liques, del tipus taller familiar i d'organització artesanal, que atenen a demandes locals i d'àmbit limítrof.

En el subsector de "fusta i moble" destaca una empresa de molta importància per a l'economia local per ser la que més ocupació genera. Aquesta no treballa la fusta, sinó materials com el jonc i la mèdul·la que són utilitzades per a la fabricació d'un gènere de mobles conegut comercialment com a moble de canya. Es tracta de Point, SA, societat constituïda el 30-7-1983 i que té a Xaló una moderna nau en la partida del Planet, pròxima a la carretera de Benissa. En realitat aquesta planta va ser alçada per l'empresa Juan Bautista Pons Leyda, amb seu social a Gata, l'any 1979, quan Xaló comptava ja amb més de cent persones –sobretot dones– que, en règim de treball a domicili organitzat des d'un magatzem instal·lat en un baix del carrer Nou, confeccionaven per a aquesta empresa des de la dècada de 1960 cistelles, borses i papereres de vimet, que per aquell temps eren objecte d'exportació massiva als

Estats Units d'Amèrica, juntament amb un cadiram artesanal de jonc i mèdul·la manufacturats també per l'empresa de Gata. Més tard entrà en una situació de crisi paral·lelament amb enfosament del mercat nordamericà (1980-1981). A partir d'aquesta crisi la nova factoria instal·lada a Xaló va ser tancada temporalment.

Poc temps després, els quatre fills de Pons Leyda reestructuren l'empresa gatera, creen diverses societats i rellancen la producció dels mobles de canya (d'interior i sobretot cadiram), producció que s'orienta cap a una línia de gèneres selectes, de luxe, atenent especialment al disseny i sofisticació en els acabats. Actualment el grup Pons Garcia controla dues societats –Intercane i Point, amb seus a Gata i Xaló, respectivament– i no sols opera en la Marina Alta, sinó que també té una fàbrica-sucursal a El Bonillo (Castella-La Manxa) i a més a més distribueix treball per diversos pobles de la província de Conca. Al voltant de dues terceres parts de la producció s'expedeixen pel port de València –un contenidor setmanal– rumb a Alemanya; la resta es distribueix entre altres països europeus (Suècia, Holanda, França i Portugal) i el mercat interior, on destaquen la Costa del Sol malaguenya i les Illes Canàries –l'hosteleria n'és una gran consumidora–, seguides per Catalunya i Madrid.

Dins del complex sistema d'organització productora i espacial d'aquest grup multiplanta, la factoria de Xaló ha passat a ser des de 1985 un element absolutament crucial ja que funciona preferentment com a planta per a l'acabat (preparació, pintura, setinat, tapiceria, embalatge) i el emmagatzemament de les mercaderies destinades al mercat alemany, la qual cosa implica que hi passe el gruix de la producció global, incloint-hi els contingents manufacturats en la Manxa oriental (ja que la fàbrica de Gata

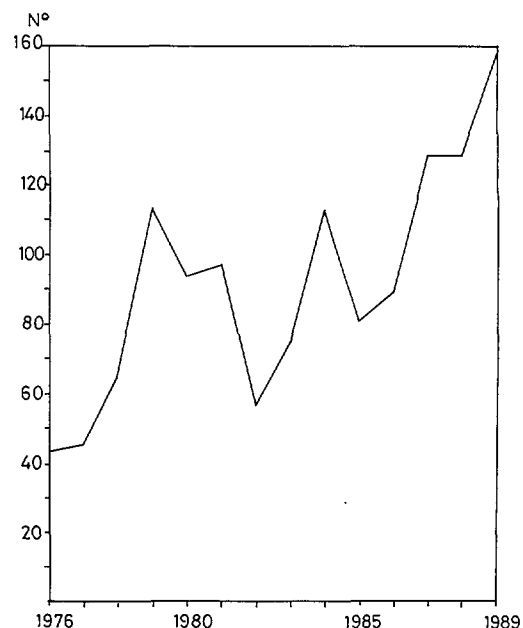


atén prioritàriament les faenes de muntatge del moble orientat a la demanda interior).

Aquesta factoria de Xaló ocupa últimament unes 25 ó 28 persones, però a més s'hi ha de comptabilitzar diverses decenes de dones que en la mateix Xaló fan faenes a casa per a l'empresa, especialment en l'elaboració d'una línia de cadires més banal (de canya pelada forrada en pell). Així mateix s'ha de fer notar el fet que a Xaló radica un servei de distribució i recollida de treball del moble a les cases, que irradia sobre una àmplia zona d'influència, ja que a més de Xaló, el servei abasta Llíber, Senija, Alcanalí, una part de Gata i Tàrbena (un poble de muntanya de la Marina Baixa).

Dins del ram concret de la fusta, a Xaló hi ha, a més de tres fusteries de tipus familiar, una serradora mecànica, iniciativa d'un immigrant, que va tenir la màxima vitalitat en els anys setanta quan tenia prop de vint treballadors i la producció de caixes era demandada per majoristes del sector hortofrutícola de la Safor i la Marina. No obstant, durant l'últim lustre, amb la decadència del negoci dels envasos, l'empresa—cada vegada més restringida a l'àmbit familiar—diversificava la seua atenció incorporant un comerç de materials per a la construcció.

L'últim subsector dels ressenyats, el del cement, té com a únic exponent l'empresa Jaume Puig Ivars, que des de que la van instal·lar el 1972, ha elaborat diversos prefabricats de formigó, adaptant les produccions als canvis conjunturals de la demanda, de manera que si va començar fabricant biguetes per a l'abastiment de l'expansiva construcció de l'àmbit turístic litoral, en concloure mercat, va desviar l'oferta cap a estructures per al reg d'explotacions agràries i finalment, a meitat dels anys vuitanta, es va tornar a obrir pas en el recuperat sector de la construcció. Actualment, en les seues instal·lacions ubicades en la zona industrial



*Evolució de les llicències d'obres expedides entre 1976 i 1989.*

del Planet, junt a la carretera de Benissa, convenientment mecanitzades, obté una producció diària de 10.000 unitats, entre blocs, *bovedilles* i *us*, els destinataris principals dels quals són empreses constructores de la Vall de Xaló i de la Marina Baixa (la Vila Joiosa, Benidorm i altres punts). Consumeix diàriament 2,8 tones de cement, procedents d'Alacant i València i 30 tones d'àrids, extrets de les pedreres de Pego i Teulada. L'empresa posseeix transport propi per al proveïment i repartiment, i és titular també d'un magatzem de materials per a la construcció subministrats per altres empreses. La seua viabilitat en gran mesura apareix lligada a la dinàmica urbanitzadora de signe turístic i residencial.

És important ressaltar, per últim, l'ampla presència que a Xaló han mantingut certes activitats manufactureres realitzades comunament per mà d'obra femenina en règim de treball a casa, les quals generalment respo-

nen als esquemes de "*putti-out system*" i sovint són propiciades per empreses que, radicades en una franja mitjana entre la costa i la muntanya (Gata, Pedreguer, Orba, etc.), busquen en l'espai rural interior avantatjoses economies per a abaratir els costos salarials. El ventall de les ocupacions d'aquest tipus és múltiple i canviant. Les més antigues i de fort arrelament van ser les artesanies derivades del margalló (barxes, cabaços, etc.) que ja han desaparegut, així com també es van extingir diverses activitats que en els anys 1970 i fins a començament dels vuitanta van aportar uns ingressos complementàries a moltes economies familiars de base agrària: barrets de jute, bosses de pita, tacons, xals de llana, etc. En el moment actual destaca el treball del moble de jonc i de medul·la que, com hem dit, va comptar des dels anys seixanta amb el precedents de la cistelleria de vímet; així mateix són vigents, entre altres, ocupacions com ara l'artesanía del macramé (articles per a la casa i la decoració), el cosit de publicacions i el trenat de cinturons.

Precisament va ser un taller de productes de pell —una empresa d'economia submergida que treballava per a un fabricant de Pedreguer— la plataforma que va servir per a la constitució el 1986 d'una cooperativa laboral que, amb el nom de Cooperativa Valenciana Xaló, agrupa a més de set treballadores que es dediquen a la producció de bosses de pell i de materials combinats. Aquesta empresa treballa, en temporades d'hivern i d'estiu, a càrrec i sota el control d'una empresa del ram situada a Orba.

En resum, encara que una gran part de les manifestacions industrials que hem analitzat té els orígens en les dècades precedents, es pot afirmar que ha sigut bàsicament durant els anys vuitanta i sobretot en l'últim lustre quan més s'ha desenvolupat i consolidat el sector fabril que, encara que no lidera l'economia local, sí que hi poseeix un indiscutible

pes específic, cosa que contrasta nítidament amb el buit industrial de la resta de l'espai interior muntanyenc de la comarca.

### **La construcció i l'embranchada del turisme residencial**

Dues variables en evolució positiva són patents indicadors d'una implantació cada vegada major del subsector de la construcció en la economia local: es tracta del conjunt de les empreses i treballadors que operen en el negoci i del nombre de llicències d'obres expedides per l'Ajuntament.

Les obres realitzades en el nucli urbà i en la perifèrica i, especialment, els plans parcials aprovats amb l'objectiu de construir urbanitzacions turístic-residencials en la vessant de la Solana, justifica que el 1990 el nombre de llicències fiscals puge a 12 empreses constructores (5 amb domicili fiscal a Xaló i 7 en altres llocs), mentre que les llicències per a autònoms de l'esmentada branca pugen a 66 (44 en obres —amb domicili fiscal a Xaló— i 8 en pintura i empaperat).

A més, hem d'afegir que durant l'últim quart de segle i de forma creixent és ben perceptible la importància de les migracions pendulars quotidianes protagonitzades, d'una banda, pels actius de Xaló que troben treball en la construcció de conjunts turístic-residencials en la franja litoral i amb major èmfasi entre Xàbia i Calp. Sobre aquests moviments laborals recurrents es fonamentaren en gran mesura els guanys de quasi 10 punts percentuals que dins del conjunt de la població activa local experimentaren durant l'intercensal 1970-1981 els treballadors situats en l'esmentat subsector, els quals representaven més del 17% dels actius en el cens de 1981. Evidentment aquesta progressió és, sobretot, fruit de l'envergadura cobrada pel trasvàs d'actius des

de les ocupacions agrícoles—que abandonen o, com a màxim, exerceixen a temps parcial— cap a l'activitat constructora.

Les llicències d'obres expedides en els últims tres lustres per l'Ajuntament de Xaló han mantingut, dins de les modestes proporcions que té a la localitat, una evolució *grosso modo* progressiva. En efecte, si el 1976 es comptabilitzaren 43 llicències, durant els anys successius les xifres corresponents (en valors aproximats, ja que en ocasions la informació registrada conté un cert confusióisme) pujaren a 45, 65, 113, 94, 97, 57, 75, 112, 81, 89, 128 i a 157 en el darrer any complet, el 1989. Dins de la tònica general de creixement, ha estat el trienni final, de 1987 a 1989, el més pròsper, de manera que la conjuntura recessiva que per al conjunt del país cau sobre la construcció el 1989 no sembla reflectir-se molt a Xaló, encara que sí pot estar trobant ja eco al llarg de 1990, donat que fins octubre d'aquest any es registraren 109 llicències (vegeu que aquest indicador reflecteix només una tendència, la qual hauria de ser corroborada per l'evolució de les obres en curs). Encara que en l'esmentada sèrie no hem desglossat les construccions de nova planta i les que són meres reformes i obres menors, sí podem constatar-ne una participació creixent de les primeres sobre el total a mesura que discorre el període computat. Així mateix, són dades a tenir en compte, pel seu significat en l'ordre turístic, els increments experimentats pel que fa a llicències concedides per a construir a la perifèria—és a dir, fora del nucli urbà—i, pel que fa a les sol·licitades per estrangers; en concret aquestes últimes van romandre restringides clarament per sota de 10 llicències/any fins el 1984, mentre que en el darrer quadrienni han multiplicat amb escreig aquesta taxa.

Aquesta circumstància és ben expressiva de la manifestació del fenomen de la

"segona línia" a Xaló, és a dir, el reflux i la penetració d'activitats lligades al turisme des d'una àrea litoral rotundament monoespecialitzada en la funció turística, però amb altes quotes de congestió, cap al territori veí interior i intramuntanyenc. En aquest fèndemen Xaló pot i ha de mostrar una gran receptivitat, ja que, a més de la seua idònea configuració topo-ecològica i paisatgística, reuneix una magnífica "renda de situació" per distar a penes entre 15 i 21 km dels centres turístics importants—Calp, Dénia, Xàbia i Moraira—del segment septentrional de l'anomenada "Costa Blanca". Per tant, no resulta exagerat afirmar que, de potenciar d'una forma racional i harmònica aquesta vocació, Xaló s'integrarà de ple, a curt i mitjà termini, en un model econòmic i territorial nou, la plataforma de desenvolupament del qual és el turisme residencial, que es pot considerar que ja es troba en fase emergent en el propi municipi.

La plasmació d'aquest nou paradigma suposaria, entre altres conseqüències positives, una substancial i necessària diversificació de les alternatives d'ocupació (així com l'increment de llocs de treball), consolidant definitivament les tendències apuntades fins aquí i referides no sols a l'activitat constructora sinó també—i més important a llarg termini— a l'afirmació del comerç, de la restauració i els serveis i de les indústries (algunes de les quals depenen en alt grau de la construcció).

La potenciació futura del turisme residencial a Xaló no representaria sinó sancionar *de facto* un estat de coses prou latents (n'és bona mostra el llarg procés de trasvàs d'agricultors cap a altres sectors) i paliaria o eliminaria el caràcter de poble-dormitori a què es troba relegat Xaló respecte de la zona costanera, la qual motiva en l'actualitat el desplaçament recurrent de molts treballadors residents en la localitat.

Per acabar aquesta exposició cal ressaltar unes altres realitats d'índole social que pel seu signe negatiu enfosqueixen l'optimisme que, en una primera lectura, podria veure's en l'esmentat panorama econòmic. A Xaló l'atur "estadístic" és, més o menys, exigü, però no és menys cert que l'atur amagat i en especial les situacions de subocupació són molt notòries, i de fet, un contingent significatiu de la població arrossega les tares d'una "economia jubilada", on els ingressos habituals en altres estrats de la població són substituïts per la pensió del jubilat que, malgrat l'exigüa quantitat, suposa moltes vegades la supervivència de fins a tres generacions (pensió dels avis, més algun conreu a càrrec del pare, alguna artesanía a domicili per part de la mare i jornals eventuais del fill-net). Per a aquesta gent, el concepte demogràfic de "dependència" ha experimentat una fallida total, ja que la població potencialment activa depèn de la inactiva (jubilats).

### Model econòmic i marc territorial

Superant les dificultats físiques, accentuades l'anomenada "muntanya alacantina" —àrea on s'enclava Xaló—, la volició i la iniciativa de l'home per a obtenir un aprofitament dels recursos que hi ha a l'abast han anat canviant el model econòmic local, situació que se'ns presenta en cada etapa, malgrat la inevitable inèrcia, com la resposta humana corresponent adaptada a les situacions en evolució. Tres grans patrons econòmics s'han succeït en el municipi durant la centúria present:

—El primer, quasi totalment de tipus agrari, és d'arrelament ancestral i presenta la particularitat (d'altra banda comuna a gairebé tota la comarca) des que als inicis del passat segle inicià una decantació progressiva cap al monocultiu, del raïm moscatell i l'elaboració de panses amb destinació prefe-

rent a l'exportació. Però aquesta especialització es mostrà incapaç de detenir les reticents reduccions demogràfiques sofertes per Xaló a partir del 1860. Amb el definitiu enfonsament del negoci de les panses en els inicis de la dècada de 1960, el raïm hagué de compartir l'hegemonia amb l'ametler, avantatjat substituït en àmplies zones.

—Un model de transició s'instal·la en el breu període que transcorre entre 1970 i l'inici de la dècada dels vuitanta. Davant la rontunditat de la crisi agrària (inviabilitat del binomi raïm-ametla) i la manca d'alternatives en el camp, se supera la crisi amb la trilogia següent: "economia jubilada" (pensions del gran contingent d'ancians), "desplaçaments pendulars" al mercat de treball del litoral turístic (construcció) i "treball artesanal a domicili" (per difusió rural i submergida de certes indústries). Conseqüència de tot això és la decantació de Xaló com a poble-dormitori que depèn de la franja litoral i la generalització en el municipi de l'agricultura a temps parcial com a un component més, a vegades exigü, dels ingressos familiars.

—El model de recanvi, que podríem definir ja com l'actual —en germen des del 1980 i emergent amb cert ímpetu en el darrer lustre— es basa en el fenomen de la "segona línia", ja que Xaló, gràcies a les rendes de situació (entre 15 i 21 km dista dels centres turístics pròxims) i a les seues atractives condicions topoecològiques, comença a ser col·laborador dinàmic (no merament passiu, com abans) de l'àrea de desenvolupament econòmic que prové del litoral. Significa, sobretot, l'inici del desenvolupament turístic de Xaló, traduït no sols en la cristallització d'urbanitzacions de segones residències (Plans Parciais de la Solana) sinó també en l'eclosió d'obertures d'establiments comercials ostensiblement decantats cap al turisme en la seua doble vessant,

residencial i de pas (subministraments a la construcció, equipament de la casa -segona residència-, restauració i oci, etc.). A banda d'una agricultura marginal, completen el model un conjunt d'indústries, de les quals algunes són independents de la construcció, mentre que la de mobles de jonc és mostra fidedigna de la transferència d'activitats, en aquest cas des d'un centre prelitoral (Gata), cap a la "perifèria" conformada pels espais rurals d'interior.

En efecte, tal com hem exposat, l'esmentada empresa del moble, des de 1983 amb domicili social a Xaló, ha fet que la planta que hi havia en aquesta localitat siga precisament la base de la distribució de l'oferta del treball artesanal a domicili cap a altres pobles de l'àrea interior situats al voltant de Xaló, com Llíber, Alcañalí, Senija i Tàrbena (això, és clar, dins de la lògica que respon a la divisió funcional del territori, ja que no hem d'oblidar que *de facto* la cúpula empresarial de Point, S.A. segueix radicada a Gata).

L'esmentat exemple pot ser paradigmàtic de la funció que Xaló sembla exercir en un marc comarcal, el de la Marina Alta, signat per la dualitat i el desequilibri entre una àrea intermuntanya endarrerida i una altra litoral més desenvolupada on tendeix a inserir-se l'economia local: ens referim al decisiu paper de vertadera cremallera funcional, auspiciadora i possibilitadora de la fusió econòmic-social d'ambdós territoris.

En la mesura que un plantejament municipal adequat propicie l'aprofundiment del model actual, començant per consolidar a

Xaló com a centre subcomarcal, creiem factible que les tendències que es perfilen en l'economia local poden conduir-lo a assumir el paper de l'eslabó receptor dels fluxos de desenvolupament turístic-terciari i industrial, provinents de les àrees litorals, i al mateix temps transmissor d'aquests cap a les valls de l'àmbit interior i, en definitiva, com a ròtula o frontissa articuladora d'un marc territorial orgànic i integrador.

### Bibliografia

COSTA MAS, J. *Jalón. Un pueblo de las sierras de la Marina*, Alacant, Instituto de Estudios Alicantinos, 1975, 95 pp.

COSTA MAS, J., *El Marquesat de Dénia. Estudio geográfico.*, Universitat de València, 1977, 595 pp.

COSTA MAS, J., "Los procesos industriales en el espacio alicantino", en *Historia de la Provincia de Alicante*, Múrcia, ed. Mediterráneo, tom. 1, vol. 1, 1985, pp. 235-262.

GOZÁLVEZ PÉREZ, V.; COSTA MAS, J., *et al.*, *Estudio de impacto ambiental del proyecto de revisión de Normas Subsidiarias de Planeamiento para el municipio de Xaló (Alacant)*, Alacant, gener de 1991.

VÁZQUEZ BARQUERO, A., *Áreas rurales con capacidad de desarrollo endógena*, Madrid, CEAM, 1987.

VERA REBOLLO, J. F.; COSTA MAS, J., *et al.*, "Estructura territorial i urbanística", tom. II del *Libro Blanco del turismo en la Costa Blanca*, Cámara Oficial de Comercio, Industria y Navegación de Alicante, 1990, 375 pp.