

JORDI BOLÒS I MASCLANS /
MIQUEL FÀBREGUES I SABATER

*SEPULTURES EXCAVADES A LA ROCA
A LES RODALIES DE SERRATEIX*

Les tombes excavades a la roca són un dels pocs testimonis segurs i relativament abundosos —molt més del que pot semblar de bell antuvi— de l'època precedent a l'any mil i, certament, posterior a la fi de la dominació romana. D'altra banda, però, fetes en uns anys poc coneguts, llur classificació i datació, molt sovint, és força difícil, especialment en relació amb les isolades i del tipus mancat de cap diferenciat. Mentre les tombes antropomorfes —amb cap i espatlles— les podem relacionar, sovint, amb edificis religiosos, fet que permet de datar-les cap al segle desè; en canvi, per a aquestes tombes mancades de cap diferenciat és molt difícil d'establir cap tipus de relació.¹ Tot i saber d'entrada que hi ha aquest problema i malgrat creure que, de moment, és pràcticament impossible de resoldre'l ben bé, dediquem aquest article a l'estudi d'unes quantes tombes excavades a la roca que hem trobat dins el terme de la parròquia de Serrateix o a les seves rodalies immediates. Intencionadament no hem inclòs, però, les sepultures del Castellot de Viver —totes les d'adult tenen cap—, una que ens han dit que aparegué a Santa Maria de Serrateix i, així mateix, un ampli conjunt de tombes situades prop del mas Aubesa de Viver, en part excavades a la roca i en part fetes amb lloses.

El nombre de sepultures o de grups de sepultures d'aquest tipus olerdolà que hem trobat en aquesta zona és força gran, especialment si tenim en compte que gairebé segur que només en coneixem una petita part; moltes d'altres deuen restar dins de boscs, sota la pinassa, o bé en roques de mal accés.

Aquesta quantitat de tombes que hi ha a les rodalies de l'antic monestir de Santa Maria Serrateix evidencia d'una banda que, en algunes zones, llur existència fou més usual del que semblava; d'altra banda, però, les caracterís-

1. En relació amb la terminologia emprada en aquest article i, així mateix, en relació amb els quadres del seu apèndix, remetem el lector al volum annex d'«Acta Historica et Archaeologica Mediaevalia», número 1, dedicat a l'estudi dels enterraments i les necròpolis catalanes a l'alta Edat Mitjana.

tiques de la contrada —en aquest cas el pla de Serrateix— poden haver afavorit una certa abundor. A Serrateix i a les seves rodalies les pedres, les codines i les roques són molt abundants i són d'un material no gaire dur. Així mateix —i potser encara és més important— l'altiplà de Serrateix és molt ben situat estratègicament: aixecat en relació amb les terres del sud —Súria—, de l'est —Viver— i de l'oest —Navel—, és una plana situada a uns 700 m d'altitud, des de la qual es pot albirar des de Montserrat fins a les serralades de l'Alt Berguedà o del Solsonès.

Creiem que, en relació amb les sepultures que volem presentar, ja des d'ara cal tenir presents diversos fets:

1) Les tombes excavades a la roca que estudiem foren fetes sempre en llocs estratègics: dalt d'una roca, des de la qual hom pot observar un extens panorama, o al vessant d'un serrat elevat o bé en un coll. Tot això ens pot fer pensar que quan es feren l'ambient no era pas gaire tranquil.

2) Hom pot distingir dos tipus de sepultures, en relació amb les que ara estudiem: un de forma rectangular, algun cop més o menys trapezial i un altre d'extrems arrodonits (algun cop anomenat de «banyera»), amb el peu generalment més estret que la capçalera.²

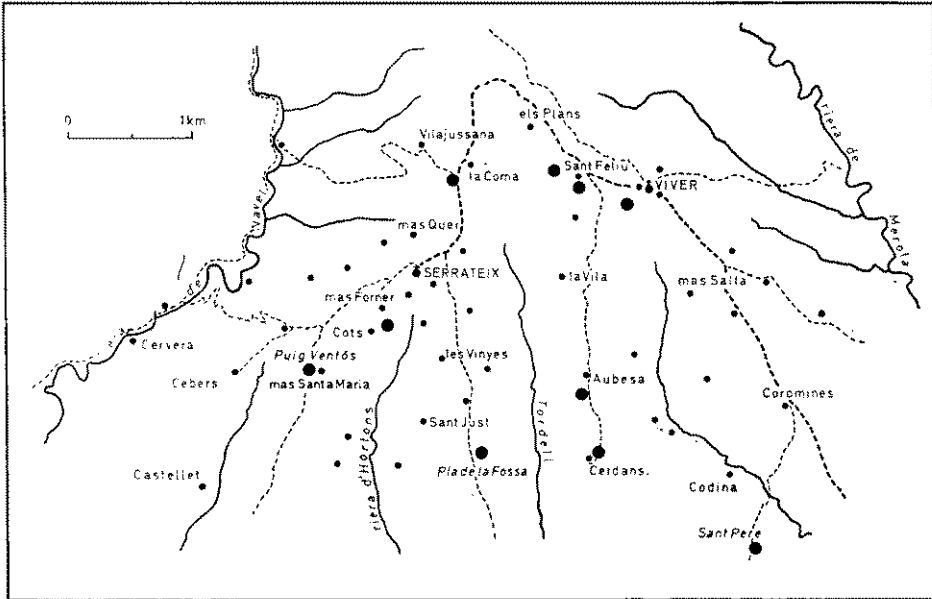
3) Gairebé totes les tombes estudiades són d'adults.

Descripció

A continuació situarem cada tomba o conjunt de tombes i esmentarem les seves característiques:

A) Puig Ventós. Al costat de ponent del mas Santa Maria de Serrateix, dalt d'un serrat, ran d'un petit espadat orientat vers els camps del vell mas de la Call, actualment encara hom hi pot veure una sèrie de cinc sepultures. És possible que en temps antics n'hi hagués hagut més. Al peu de la roca on hi ha les tombes i aprofitant-la com a paret posterior, en una època segurament més moderna que la de les sepultures, es construïren una sèrie de cases, de les quals encara podem veure els forats de les bigues fets a la pedra. Així mateix, també en relació amb aquests llocs d'habitatge, creiem que cal relacionar els dos trulls o tines excavats a la roca, un dels quals escapça la capçalera de la tomba anomenada per nosaltres «b». Aquestes tines tenen un diàmetre de 210 cm i 145 cm (en fer aquesta més petita és quan varen escapçar

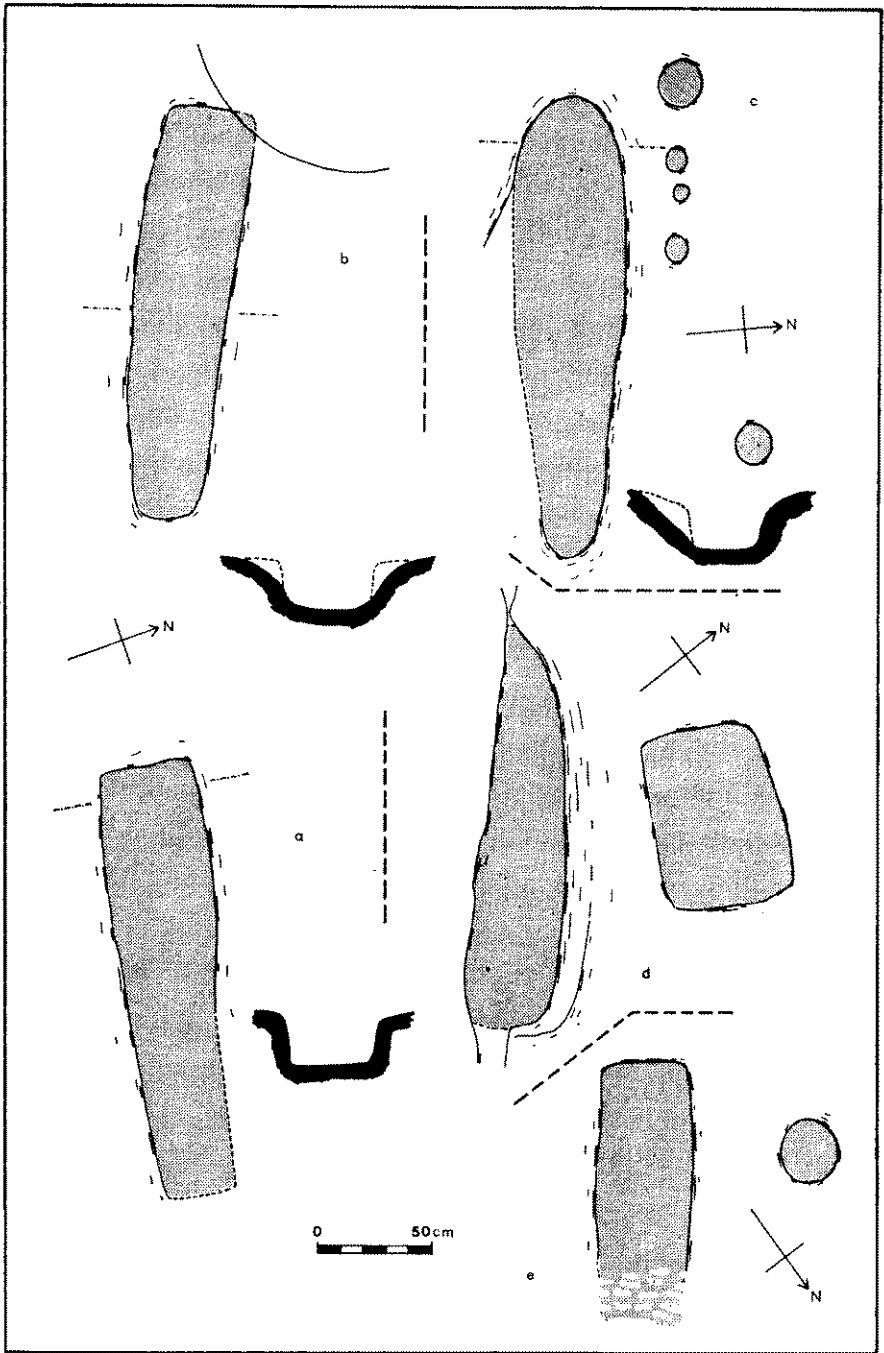
2. Vegeu, en el capítol de Jordi Bolòs i Montserrat Pagès, de l'esmentat volum annex d'«Acta Mediaevalia», dedicat a tombes excavades a la roca, la tipologia proposada (pàgs. 79 i 80).



Dib. 1. Mapa dels termes parroquials de Serrateix i de Viver (comarca del Berguedà), en el qual hom ha situat els indrets on s'han trobat tombes excavades a la roca, tant del tipus isolat, mancat de cap diferenciat, com del tipus antropomorf. Els punts més petits indiquen la localització de la majoria dels masos contemporanis. Segurament, en l'època en què es feren les tombes, l'hàbitat era dispers, tal com s'esdevé en l'època actual.

la dita tomba «b».³ Així mateix, cal dir que la tomba «d» és partida per la meitat de cap a cap. Potser fou destruïda en el moment en què es feren les cases de dessota, potser en una altra època. Un dipòsit fet al costat d'aquesta mateixa tomba «d», el qual té una profunditat de més de 40 cm i el fons pla, no sabem tampoc quan es degué excavar. Cal dir —encara que ja en parlarem més endavant— que, dins d'aquesta espècie de dipòsit buidat a la roca, s'han trobat alguns fragments de ceràmica grisa que hom pot datar vers el segle dotzè. Aquest forat, relativament gros, de planta rectangular, no és pas l'únic clot proper a les sepultures. Així, per exemple, a 110 cm del costat meridional de la

3. Aquestes tines o trulls de vi són semblants a d'altres de la contrada: les que hi ha al costat del mas Sant Just de Serrateix, la propera al mas Servera —més que no pas Cervera—, les situades dessota les roques del Castellot de Viver, les que hi ha vers el mas Caselles de Sant Joan de Montdarn, una que hi ha a la riba de la riera de Montclar (o riera de Navel), al peu d'aquest poble, etc.



Dib. 2. Sepultures excavades a la roca de Puig Ventós, prop del mas Santa Maria (parròquia de Serrateix).

tomba «b» de Puig Ventós, hi ha un forat de 25 cm de diàmetre i de 14 cm de fondària; al costat de la sepultura «c» hom en pot veure almenys sis, cinc dels quals són molt propers —vegeu-ho al pla— i un de sisè és situat al costat sud-est, a 60 cm del peu; també, a l'oest de la sepultura «e» hi ha un forat. Aquesta coincidència de forats i de tombes que trobem, així mateix, en d'altres sepultures, o bé cal relacionar-la amb rituals de tradició pagana o bé fou motivada per reaprofitaments posteriors de la tomba o de la roca on fou cavada.

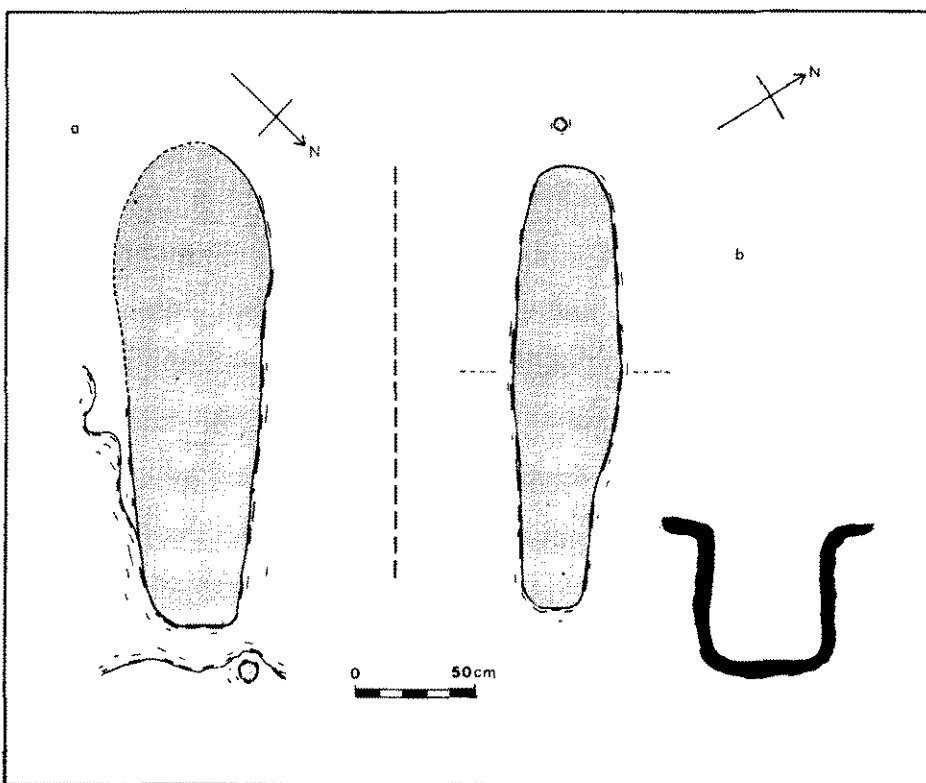
Com ja hem dit, totes aquestes tombes isolades i cavades al cim d'una penya més o menys prominent no solen tenir mai el cap diferenciat dins de la capçalera. D'aquestes cinc sepultures, tres són de forma rectangular, lleugerament trapezial; una és clarament del tipus d'extrems arrodonits, amb el peu però molt més estret que la capçalera; finalment, la cinquena (la «d») també devia ésser d'aquest darrer tipus, tanmateix, ara és difícil de distingir la seva forma. La tomba «e», de tipus rectangular, no sabem pas si és una tomba infantil o bé si és una tomba d'adult, en part destruïda.⁴ Totes aquestes sepultures són orientades d'E a W.

Els fragments de ceràmica que hom ha trobat en el dipòsit situat al costat de la tomba «d» formaven part, en llur majoria, d'una sola olleta. Entre els trossos apareguts no hi ha cap fragment de vora. Podem, però, suposar que aquesta olla, al ventre, devia medir uns 25 cm de diàmetre i que les parets tenien un gruix de 4 mm. El color de la pasta varia una mica segons la zona de l'olla a la qual pertanyia el tros conservat. En algun fragment que sembla que era del fons de la peça, la pasta és de color gris plom o gris fosc; en els fragments del ventre o propers a la vora trobem que, vistos en secció, tenen la meitat interior també d'un color gris fosc o negrós, mentre la meitat exterior és de color bru més aviat fosc (o siena torrada). El fang, força ben pastat, conté molts bocins de quars ben triturats (d'uns 0,5 mm) i unes quantes pedretes d'aquest mateix material més grosses (2 mm o fins i tot més). Així mateix, veiem que inclou, també, com a mordent, diversos fragments de mica, alguns dels quals de gairebé 2 mm mm. Aquesta peça sembla que degué ésser feta encara amb un torn molt lent: es noten palesament les marques dels dits, especialment en el fons de la cara interior, i, també, principalment a l'exterior, el frec de l'esponja o raspallet. En un fragment, plausiblement de la part superior, sembla que hi ha restes d'un petit solc, de gairebé un mil·límetre de gruix, de tipus decoratiu. Totes aquestes característiques fan pensar que aquests fragments varen pertànyer a una olleta bicònica del segle XII, potser fins i tot de la seva primera meitat.⁵

4. També podria ésser una tomba mixta, en part excavada a la roca i en part feta amb lloses; tanmateix, no és pas gaire probable.

5. Tant el tipus de pasta, com el tipus de mordent —amb mica—, com el color i les seves característiques, fan que aquesta peça, de la qual només tenim algun fragment, sigui

A part d'aquests nombrosos fragments de pasta bicolor, que segurament pertanyien a una sola olla, també se'n va trobar un altre —de tres centímetres d'ample— de pasta d'un color gris fosc, lleugerament bru, amb un gruix de 8 mm que, tot i que també sembla ésser del segle XII (encara no fou fet amb un torn ràpid, que hom creu que va aparèixer vers el 1200), pertanyia a una altra peça.



Dib. 3. Sepultures excavades a la roca, properes al mas Forner de Serrateix.

molt semblant a les trobades a Sant Marçal de Relat, actualment conservades al museu comarcal de Manresa. Vegeu: Jordi Bolòs, *Ceràmica medieval grisa del Museu Comarcal de Manresa*, «XXVI Assemblea intercomarcal d'estudiosos» (Manresa 1981) (en curs de publicació) i Jordi Bolòs - Iñaki Padilla, *Algunes formes de ceràmica grisa conservada al Museu Comarcal de Manresa*, «II Col·loqui Internacional de Ceràmica Medieval de la Mediterrània Occidental» (Toledo 1981) (en curs de publicació).

B) Prop del mas Forner de Serrateix. Sota el mas Forner, vers el mas Cots, hi ha dues tombes, damunt de dues roques separades l'una de l'altra d'un centenar de metres. En ambdós casos les roques són força prominents i, especialment aquella en què fou cavada la tomba «a», sembla que degué ésser utilitzada també per a altres finalitats, car hi ha un cert nombre de forats. Segurament, aquestes dues penyes isolades varen servir, durant l'Alta Edat Mitjana, com a base d'alguna torre o casa de fusta, com és gairebé ben evident en relació amb un cert nombre de roques d'aquest municipi de característiques semblants. La tomba «a» és molt grossa. Mentre la capçalera, en bona part desgastada, sembla que era de forma arrodonida, el peu gairebé és pla. Vora el peu hi ha un petit forat i, així mateix, a prop del cap, a uns 70 cm, n'hi ha un altre, també rodó, amb un diàmetre d'uns 50 cm i amb una profunditat d'uns 60 cm.

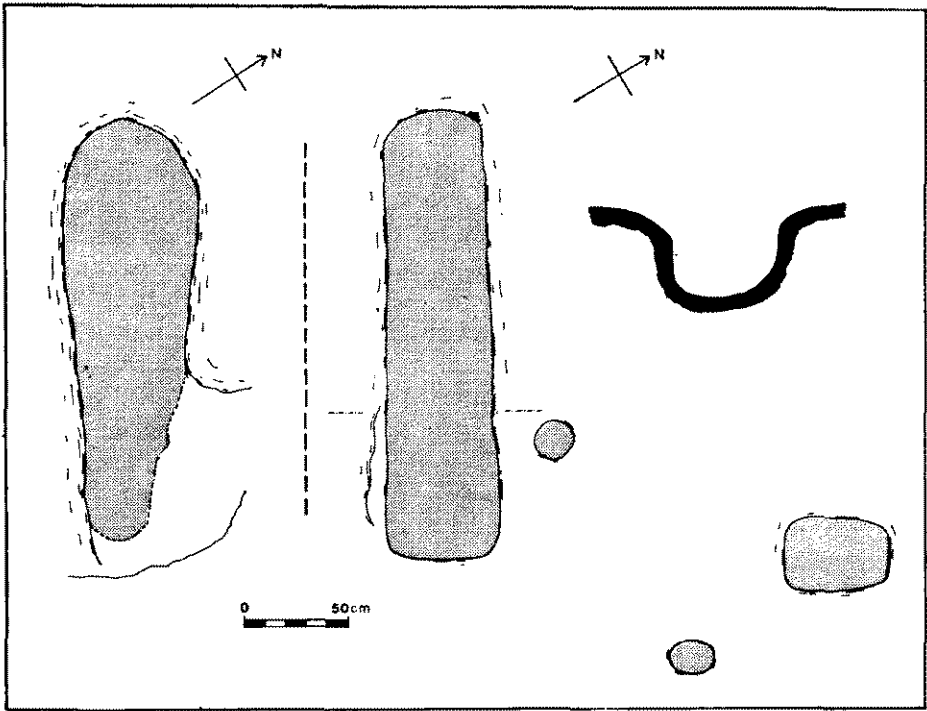
La tomba «b», molt ben conservada, té de fet una forma semblant a la de «a», amb el peu força pla i la capçalera arrodonida, però amb el cos —especialment la seva part inferior— més estret. A poca distància del cap també hi ha un petit forat i, així mateix, n'hi ha dos situats a l'extrem sud-oest de la roca, a uns 140 cm de la capçalera, amb un diàmetre de 35 i 12 cm i una profunditat de 28 i 16 cm, respectivament.

Aquestes dues tombes properes al mas Forner són orientades d'est a oest.

Diguem també que, entre aquestes dues sepultures, davant del mas Forner, sembla que hi hagué un hàbitat antic —encara que més modern que les tombes—: hi ha un gran nombre de fragments de ceràmica grisa escampats per damunt de les codines. Alguns d'aquests fragments de terrissa deuen pertànyer a peces del segle XIII^e o XIII^e.

C) Prop del mas la Coma de Serrateix, al trencall de Vilajussana. Hi ha una tomba, situada així mateix al cim d'una roca, al costat de la carretera actual que va de Viver a Serrateix, davant del mas la Coma; té una forma molt semblant a, per exemple, l'anomenada «a» del mas Forner i, com aquesta, és molt malmesa (fins i tot, en aquests darrers mesos encara s'ha trencat un tros més del peu). La capçalera, ben dibuixada, és arrodonida i orientada cap a l'oest, mentre el peu, de mal distingir, és a l'est.

D) Pla de la Fossa. Vora la carretera de terra que uneix Castelladral i Serrateix hi ha una tomba buidada dalt d'una penya, la qual actualment és força tapada pels arbres. Aquesta sepultura, situada al sud-est del mas Sant Just, abans d'arribar —venint del sud— a l'antic mas Vilardaví (actualment «la Cantina»), és, en canvi, clarament del tipus rectangular i es conserva prou bé. Al seu entorn, damunt de la roca, també hi ha forats: un de gros i de rectangular, situat a 160 cm de l'extrem SE de la tomba, i dos clots rodons, buidats entre aquest dipòsit més gros i la sepultura. Cal dir que, curiosament,



Dib. 4. Planta de la tomba excavada a la roca propera al mas la Coma de Serrateix —a l'esquerra— i planta i secció de la tomba del Pla de la Fossa (així mateix, terme parroquial de Serrateix) —a la dreta—.

l'extrem de la tomba situat a l'oest —que normalment hauria de correspondre al cap— és lleugerament més estret que l'extrem situat a la banda de llevant.

Podem esmentar també que, prop de la tomba, a la banda oposada a la carretera actual, hi passava antigament un vell camí carreter: damunt de la codina encara romanen, al llarg de força metres, les roderes fetes, segurament, pels carros i carretes.

E) A l'oest del mas Sant Feliu de Viver. Així mateix, al costat del camí que temps enrera unia Viver amb Serrateix, molt a prop del mas Sant Feliu, hi ha també dues tombes. La sepultura que anomenem «a» és molt mal conservada. Sembla que tenia una forma rectangular i, relativament, no era pas gaire gran: 165 cm de longitud. Al seu costat hi ha un forat d'uns 10 cm de diàmetre.

La tomba «b», situada a l'altra banda d'un camí de carro, a uns 4 m de distància de la «a», és, en canvi, del tipus d'extrems arrodonits, amb el peu una mica pla i la capçalera lleugerament afuada.

Totes dues tombes són orientades de sud a nord, amb una lleugera desviació de la capçalera vers l'est.

Ens han dit que, entre el lloc on hi ha les sepultures i la casa de Sant Feliu hi havia hagut l'antiga església dedicada a aquest sant, donada pel comte Guifre de Cerdanya, l'any 1013, al monestir de Santa Maria de Serrateix. Sense però una prospecció o excavació és molt difícil d'assegurar la seva ubicació exacta.

Diguem també que molt a prop del mas Sant Feliu sembla que pot ésser que hi hagués hagut una petita sepultura d'extrems arrodonits, destinada a un nadó. Les seves mides són les següents: longitud, 105 cm; amplada, a la capçalera, 18 cm, al peu, 25 cm; i és orientada EW, 260°. No podem, però, rebutjar totalment la possibilitat que hagués estat feta per a servir de còm o obi, per al bestiar.

Així mateix, és possible que un forat que hom pot veure en un pujol proper a la casa de Cerdans de Viver, al costat d'una roca, originàriament fos una tomba excavada a la roca, actualment molt desgastada.

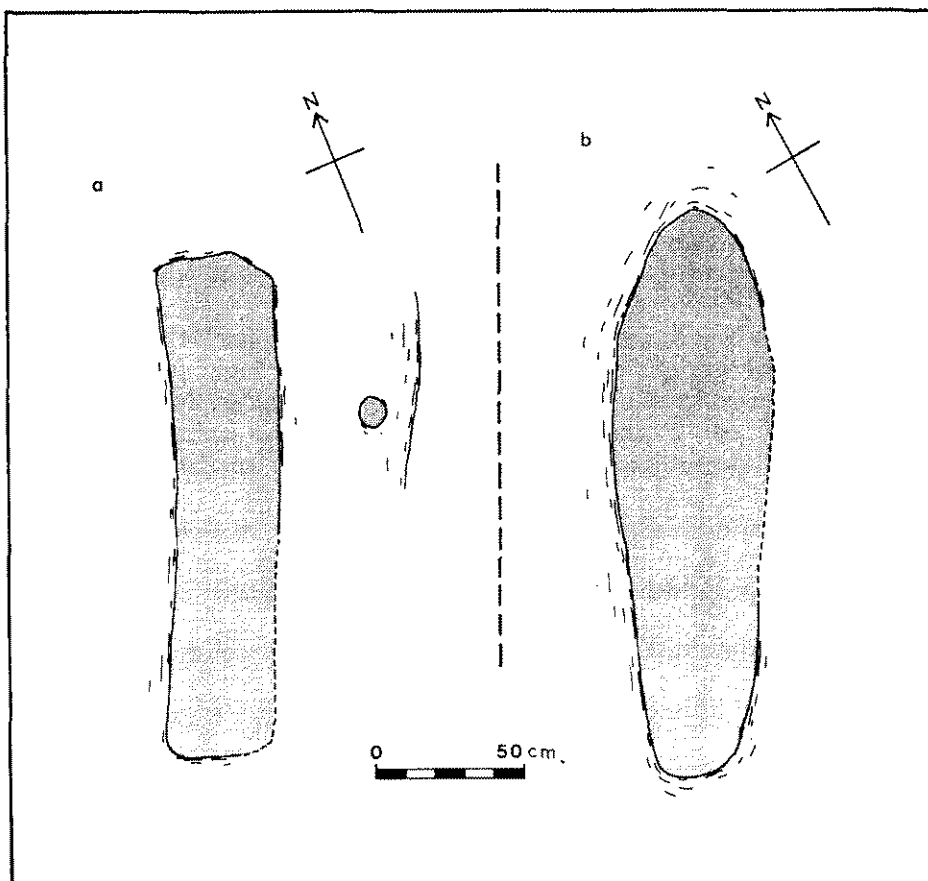
Conclusions

— Ja hem esmentat al començament que gairebé totes aquestes sepultures —tant les rectangulars com les d'extrems arrodonits— són fetes en llocs prominents, dalt d'una roca grossa. Això no pot pas ésser una casualitat: ha de tenir alguna motivació religiosa o, més aviat, ha d'ésser causat per raons de seguretat.

— Bàsicament, com acabem de dir, en aquesta zona, amb aquestes característiques, hi ha dos tipus de sepultures: el rectangular i el d'extrems arrodonits i peu lleugerament més estret que la capçalera. Aquesta diferència correspon a èpoques diferents? Al Puig Ventós trobem però tots dos tipus, que tenen una ubicació i orientació semblant.

— Mentre en les necròpolis properes a esglésies hi solia haver tombes de nadons, totes aquestes —llevat potser de la dubtosa de Sant Feliu— són d'adults.

— En la proximitat de moltes d'aquestes fosses hi ha forats cavats a la roca: d'un tipus rectangular (Pla de la Fossa, Puig Ventós «d») o bé de tipus rodó i més petit. Aquests forats tant pot ésser que siguin contemporanis a les sepultures com que en siguin posteriors; així mateix, pot ésser que fossin fets per motius espirituals (rituals funeraris) o per motivacions materials (en època



Dib. 5. Sepultures excavades a la roca situades a l'oest del mas Sant Feliu de Viver.

més moderna, per a fer de cisterna, com a suport de bigues, per a fer oli de ginebre, etc.).

— En la majoria dels casos aquestes sepultures tenen una orientació E-W (normalment amb una certa desviació de la capçalera cap al nord). Això no obstant, les dues de Sant Feliu de Viver són orientades S-N. Així mateix, fa de mal assegurar que la tomba del Pla de la Fossa no fos orientada W-E.

— La longitud de les sepultures oscilla entre 165 cm i 211 cm. En aquests dos casos extrems es tracta de tombes rectangulars. El promedi de la llargada de totes aquestes sepultures gairebé és 190 cm.

— Llur amplada oscilla entre 35 i 50 cm, en les rectangulars; en les d'extrems arrodonits la capçalera —generalment la part més grossa— té d'uns 40 a 65 cm d'amplada.

— La majoria de les tombes han estat molt desgastades, el que fa que sigui difícil d'establir-ne la profunditat. Si ens fixem, però, en les més ben conservades —la «b» del mas Forner o la del Pla de la Fossa— trobem, en aquests casos, unes profunditats de fins a 45 o 55 cm.

Intent de cronologia

L'única forma que tenim, de moment, per a aproximar-nos al coneixement d'una cronologia d'aquest tipus de fosses es basa en establir relacions amb elements constructius propers o bé amb altres sepultures. Nosaltres, com ja hem afirmat altres cops, creiem que, en conjunt, molts cops, les tombes del tipus rectangular i del d'extrems arrodonits foren fetes en una època més antiga que aquella en la qual es feren les tombes antropomorfes, amb cap. Això no vol dir, tanmateix, que no hi poguésser haver hagut excepcions, per qualsevol tipus de perduració. Seguint aquest mateix camí, creiem que les fosses rectangulars o d'extrems arrodonits que tenen ja el cap una mica dibuixat són més modernes que les que no el tenen gens dibuixat i, al mateix temps, aquests tipus «pisciformes» molts cops són precedents de les formes de cap ben marcat; sembla almenys que ho demostren les relacions d'espai entre les tombes pisciformes, les que tenen el cap ben diferenciat i, per exemple, els absis de les esglésies. Igualment, les formes que només tenen una espatlla excavada sembla que eren més antigues que les que ja tenen totes dues espatlles.

Mentre bàsicament considerem que les tombes antropomorfes foren fetes durant el segle desè i considerem les formes de transició pisciformes cavades vers el segle novè, cal pensar que les tombes rectangulars o d'extrems arrodonits foren fetes, en llur majoria, vers l'any 800 o en èpoques precedents. No podem pas assegurar, però, que: 1) alguna d'aquestes sepultures darreres no pugui ésser fins i tot del segle desè, i 2) que no puguin ésser (especialment les rectangulars) d'una època precedent a l'invasió sarraïna. No cal dir que esperem que nous estudis i noves troballes permetran ben aviat d'afinar o corregir aquesta tipologia i aquesta cronologia que hem establert; la suma de les hipòtesis que es volen acostar a la realitat i de les posteriors rectificacions és el que fa avançar el coneixement.

I, els documents què en diuen? De fet —per això ho hem deixat pel final— ben poca cosa: gairebé tots els documents més antics que parlen d'aquesta zona són del segle desè. Aquests textos creiem que corresponen, més aviat, a l'època de les tombes de Viver o bé de Sant Joan de Montdarn. Com

ja hem dit, tot i que no rebutgem que alguna d'aquestes tombes estudiades pugui ésser d'aquest segle, especialment dels seus primers anys, pensem, més aviat, que, en conjunt, devien ésser de l'època d'una primera repoblació (vers el 800) i, per tant, dels mateixos anys que les construccions de fusta més velles, o, potser, en algun cas, d'una etapa precedent.

Apèndix

Per tal de no allargar massa aquest apèndix i de facilitar les comparacions, agruparem, en el quadre que adjuntem tot seguit, les tombes en dos grups diferents:

— rectangulars: Puig Ventós «a», «b» i «e» (PVa, PVb i PVe), Pla de la Fossa (PF) i Sant Feliu «a» (SFa),

— d'extrems arrodonits: Puig Ventós «c» (PVc), mas Forner «a» i «b» (Fa i Fb), trencall de Vilajussana, davant de la Coma (C) y Sant Feliu «b» (SFb).

El mal estat de conservació de la tomba «d» del Puig Ventós —que incloem, però, en el dibuix— fa que gairebé sigui inútil de donar les seves mides exactes.

Tombes rectangulars

1. Dades generals

- 1.1. PV i PF (parròquia de Serrateix), SF (parròquia de Viver), són situades en el municipi de Viver i Serrateix.
- 1.2. Cinc tombes excavades a la roca.
- 1.3. Tipus rectangular. El peu sembla que era una mica més estret que no pas la capçalera, tanmateix en PF l'extrem més estret és situat a l'oest.
- 1.4. Buidades al capdamunt d'un petit cingle (PV), d'una penya (PF) o en un collet (SF).
- 1.5. PVa i PVb són més o menys arrencades. SFa és paral·lela a SFb, però n'és una mica allunyada.

2. Descripció

- 2.1. Orientació: PVa: E-W, 282°; PVb: E-W, 294°; PVe: NE-SW, 218°; PF: E-W? (W-E), 297°? (117°); SFa: S-N, 22°.
- 2.2. Totes cinc semblen d'adults.

- 2.3. Capçalera amb forma més o menys recta.
- 2.4. Manquen les lloses de coberta.
- 2.5. Costats rectes o gairebé rectes (potser en PVb hi ha una certa corbesa).
- 2.6. Peu pla o gairebé.

3. Mides

- 3.1. Mides longitudinals (en cm).
total: PVa: 188?, PVb: 178, PVe: més de 90, PF: 211, SFa: 165.
- 3.2. Mides transversals (en cm).
capçalera: PVa: 43, PVb: 40, PVe: 39, PF: 55 (48?), SFa: 39.
cos: PVa: 45, PVb: 42, PVe: 42, PF: 51, SFa: 34.
peu: PVa: 32, PVb: 30, PVe: ?, PF: 48 (55?), SFa: 36?
- 3.3. Profunditat (en cm).
PVa: 26, PVb: 22, PVe: 24, PF: 44, SFa: ?

4. Proporcions

- 4.1. Longitud total/amplada central: PVa: 4,1; PVb: 4,2; PVe: ?; PF: 4,1; SFa: 4,8.

Tombes d'extrems arrodonits

1. Dades generals

- 1.1. PV i F (parròquia de Serrateix) i SF (parròquia de Viver). Ambdues parròquies formen actualment part del municipi de Viver i Serrateix.
- 1.2. Cinc tombes excavades a la roca.
- 1.3. Tipus d'extrems arrodonits, amb el peu més estret que la capçalera. Potser en Fb l'eixamplament de la capçalera no és tan evident.
- 1.4. Buidades al cim d'un serrat (PV), al cim d'una roca prominent (F) o en una codina, prop d'un collet (SF).
- 1.5. A PV i a SF són agrupades: en rengle al llarg d'un petit cingle o paral·leles a banda i banda d'un camí.

2. Descripció

- 2.1. Orientació: PVc: E-W, 265°; Fa: NE-SW, 225°; Fb: E-W, 302°; C: E-W, 303°; SFb: S-N: 30°.
- 2.2. Totes cinc són d'adults.

- 2.3. Sense cap diferenciat dins la capçalera, la qual té una forma arrodonida.
- 2.4. Manquen les lloses de coberta.
- 2.5. Costats, en planta, més o menys corbats vers l'exterior.
- 2.6. Peu arrodonit, encara que sovint lleugerament pla (per exemple en Fa i Fb).

3. Mides

- 3.1. Mides longitudinals (en cm).
total: PVc: 198, Fa: 197, Fb: 180, C: 197?, SFb: 188.
- 3.2. Mides transversals (en cm).
capçalera: PVc: 46, Fa: 63?, Fb: 35, C: 65, SFb: 52.
cos: PVc: 49?, Fa: 56?, Fb: 45, C: 55, SFb: 51?
peu: PVc: 25, Fa: 38, Fb: 26, C: 33?, SFb: 32.
- 3.3. Profunditat (en cm).
PVc: 25, Fa: 60, Fb: 58, C: 48 (capçalera), 30 (peu), SFb: 25 (capçalera), 15 (peu).

4. Proporcions

- 4.1. Longitud total/amplada central: PVc: 4,0; Fa: 3,5; Fb: 4,0; C: 3,5;
SFb: 3,6.
Amplada central/amplada peu: PVc: 1,9; Fa: 1,4; Fb: 1,7; C: 1,6;
SFb: 1,5.

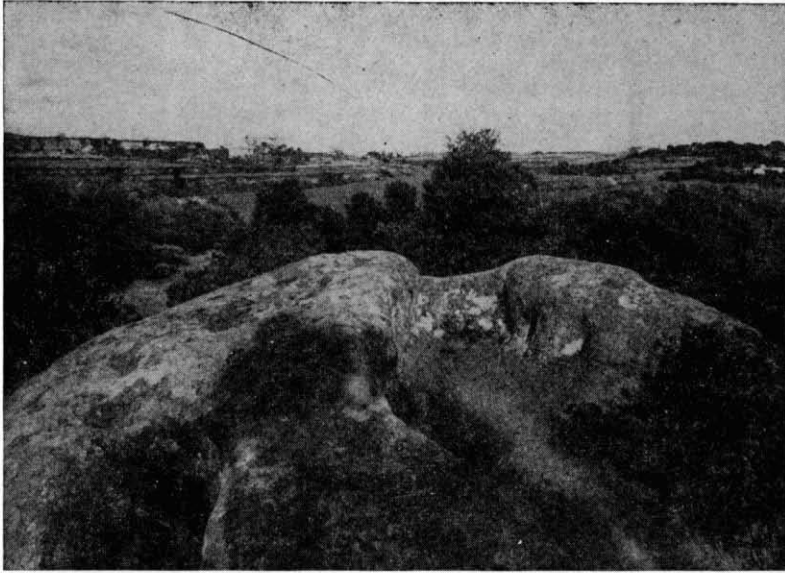


Foto 1. Tomba situada al costat del mas Forner (a). La capçalera, actualment molt mal conservada, tenia una forma arrodonida. Al fons, podem veure els edificis de Serrateix.



Foto 2. Tomba propera al mas Forner (b). Tot i que l'hem considerada del tipus d'extremes arrodonits, de fet té una forma semblant a les rectangulars, amb els angles, però, més rodons i la capçalera més ampla.

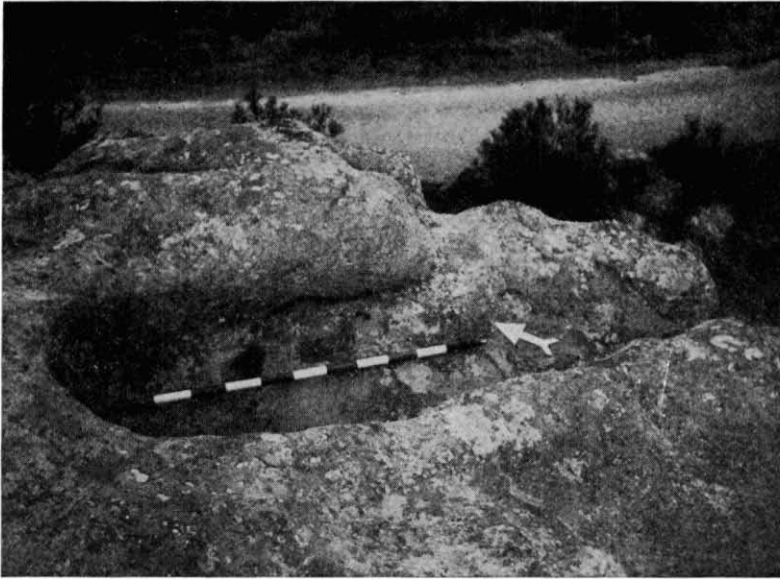


Foto 3. Tomba excavada a la roca, d'extrems arrodonits, propera al mas la Coma de Serrateix. El peu de la sepultura, com podem veure, és molt malmès. Fotografia feta el 1980.



Foto 4. Puig Ventós. A primer terme podem veure la sepultura que nosaltres anomenem b i la tina que l'escapça. Fotografia de l'any 1955 (Manuel Riu).



Foto 5. Tomba b de Sant Feliu de Viver. La capçalera és arrodonida, el peu, tanmateix, és molt desgastat.

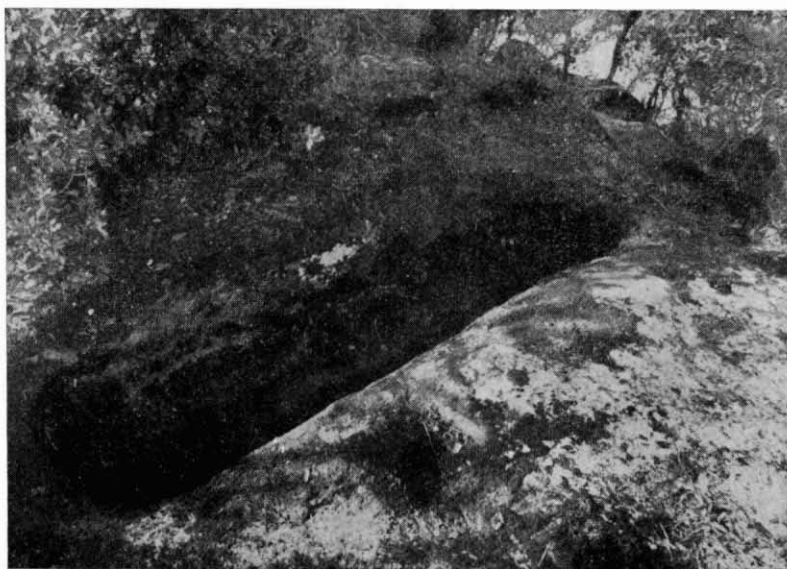


Foto 6. Sepultura excavada a la roca del tipus rectangular, situada al Pla de la Fossa, a l'extrem sud de la parròquia de Serrateix, al costat del camí de Castelladral.