

MANUEL RIU / JORDI BOLÒS

*OBSERVACIONS METODOLÒGIQUES,
ESQUEMES DESCRIPTIUS I FITXES DE TREBALL
PER A L'ESTUDI DE LA CERÀMICA*

Hom sol considerar, en el camp de l'arqueologia, els fragments de ceràmica com a elements essencials —quan en manquen de més explícits (com els epigràfics datats o bé la moneda)— per a la datació dels successius estrats o fases. Hi ha èpoques, com la Prehistòria, o bé bona part de l'Edat Antiga, per a les quals la ceràmica és de fet l'únic element de datació prou precís, car els estudis d'aquest tipus de material arqueològic han avançat prou durant els darrers vuitanta anys per a fer possible l'estructuració i classificació de diversos tipus de ceràmica, mitjançant taules de formes, motius decoratius, anàlisis de pastes, etc., i, fins i tot, les peculiaritats tècniques i la distribució geogràfica dels tallers de producció, i dels àmbits d'expansió dels productes, són ben coneguts i llur cronologia és segura. Així hom pot datar els estrats arqueològics pels fragments ceràmics que hi ha trobat, i no sols la ceràmica sinó tota mena d'artefactes que l'acompanyen.

Dissortadament, però, aquest fòssil director o orientador dels treballs arqueològics i de les atribucions cronològiques, resta encara mal conegut en allò que pertoca a l'alta Edat Mitjana. De fet, des del segle IV de Crist fins el segle XIII, es desenvolupà un llarg període en el qual hi hagué un cert predomini, al món cristià europeu, de la «ceràmica grisa», nom genèric amb el qual hom sol designar una variada tipologia de ceràmiques, més o menys ben cuites en una atmosfera reductora, en la qual l'argila es torna grisenca, encara que la matèria primera fos blanquinosa, rosada o bé vermellenca en el seu origen.

L'anomenada «ceràmica grisa», que hom troba ja ben introduïda en el món baix-romà, que amb una pureza i duresa excepcionals s'estén, els segles V i VI, per molts àmbits de l'Imperi i dels regnes germànics, amb la deliciosa decoració en relleu —feta amb motllo encara com la terra sigillata—, els segles successius, perd progressivament qualitat, fins a emparentar, en alguns llocs, amb les ceràmiques prehistòriques de pastes grolleres fetes a mà. Des del segle VIII tendeix a recuperar, en el món carolingi, el prestigi perdut, aconseguint de nou finor en les superfícies negreses, i parets més fines i més ben cuites. Els segles IX

i x, aquesta «ceràmica grisa» ha de competir encara amb les peces espatulades i amb les pastes d'engalbes clares i pintades amb òxid de ferro que, a conseqüència de les temperatures de cuïta, adquireixen tons com de xocolata. Però, des del segle XI, torna a brollar arreu la «ceràmica grisa», amb moltes variants (des de les que de fet són peces de pastes rogenques mal cuites i poc treballades, amb engalbes de color negre mat per ambdues o una de les dues cares, que afinen i enforteen les superfícies, fins a les que són de nou grises plenament). I, els segles XII i XIII, la ceràmica grisa predomina arreu i fins és gairebé única en molts llocs, principalment en els àmbits rurals (que des del segle XIII cal distingir molt bé dels àmbits urbans on es fabrica o on arriba amb més facilitat l'obra decorada amb òxid de coure i de manganès, que permet de dibuixar sobre el fons blanquinós motius en verd i en tons negrosos, com ho feien ja en el món islàmic hispànic, al segle X).

El que hom anomena «ceràmica grisa» dels segles XI al XIII és de fet un conjunt molt variat de terrisses casolanes que avui, si bé hom hi pot distingir almenys uns tretze tipus ben diferents, no resta prou ben estudiat encara i, en conseqüència, no pot exercir amb plens drets el paper de «fòssil director» per a les atribucions cronològiques dels estrats, ni per a datar altres elements ceràmics o bé d'altres materials.

Cal, doncs, que hom presti la màxima atenció als diversos tipus de ceràmiques dels segles V al XIII, sense oblidar, però, que al segle XIV hi ha encara molta terrissa popular cuïta en atmosfera reductora i que les millores tècniques aconseguïdes als tallers no són suficients per a anul·lar aquests tipus populars. Hom ha reduït els desgreixants i afinat més les pastes, però en aquestes es formen bosses d'aire i l'aspecte es mostra esfulladís. Els segles XVI i XVII, veurem que de nou tornen a ésser freqüents les peces de pastes grisenques, grans cossis i tenalles i fins càntirs, si bé el coneixedor expert sabrà distingir tot seguit aquests productes dels anteriors, i sense necessitar una anàlisi científica, amb la simple vista (pastes fines sense mordent perceptible) i el tacte (superfícies molt fines sense engalba, de to gris fumat).

Però, en cridar l'atenció sobre els petits fragments de terrissa de pastes més o menys grisenques que sortosament —per a l'exasperació dels recercadors de metalls— són, moltes vegades, l'únic fruit d'una excavació acurada i ben feta, per al període alt-medieval, hem cregut que convenia d'annotar algunes observacions metodològiques, recordar esquemes descriptius i fins incloure algunes fitxes de treball, per tal de facilitar-ne l'estudi.

Ens manquen encara molts estudis atents de les ceràmiques dels llocs d'hàbitat i dels d'enterrament dels segles V al XIV, per tal que sigui possible algun dia de traçar la síntesi orientadora d'aquest tipus d'investigacions, i cal que molts equips hi treballin amb dedicació i amb mètode acurat. Per això, hem cregut convenient d'incloure primer un esquema orientador dels punts que cal

tenir presents en fer la descripció d'una peça de ceràmica; i, després, ens haurem d'entretenir també a relacionar algunes observacions de tipus pràctic que creiem que poden ésser útils als estudiants d'arqueologia i als afeccionats a aquesta ciència, tot i que, per sabuts, puguin fer somriure algun expert, car moltes d'elles són d'ús comú entre els professionals i hom les sol transmetre de viva veu en les pràctiques d'excavació.

Per tal de facilitar la descripció d'un objecte de ceràmica hem inclòs, a continuació, unes normes bàsiques, com vàrem fer en el volum dedicat a les sepultures. Si hom segueix aquest esquema obtindrà una visió general de la peça, amb indicacions precises sobre la pasta, decoració, tipus de recipient i descripció de cada una de les seves parts.

APORTACIÓ PER A UNES NORMES DE DESCRIPCIÓ D'UN OBJECTE DE CERÀMICA MEDIEVAL CRISTIANA

0. LA PASTA, LA REALITZACIÓ DE LA PEÇA I LA DECORACIÓ

0.1. *Tipus de pasta*

- 0.1.1. Pasta ben cuita o mal cuita (es desfà amb la pressió dels dits o amb les ungles. Això depèn també, en part, de les característiques del fang utilitzat; amb tot, aquest degué ésser cuit a temperatures baixes, inferiors als 800°).
- 0.1.2. Pasta molt fina i ben pastada (obtinguda per un procés de decantació) o pasta que conté desgreixant.
- 0.1.3. Tipus de desgreixant: quars, mica, sílice o altres materials. Mides dels fragments i quantitat.
- 0.1.4. Indicar l'existència de bombolles o petites bosses d'aire o de fissures. Mides, forma i quantitat.

0.2. *Color o colors* —fruit per exemple d'una cuita oxidant i després reductora o d'una cuita defectuosa— *de la pasta*. Quan hi hagi més d'un color cal indicar-ne la situació.

— *Fruit d'una cuita reductora:*

- 0.2.1. Color gris: gris clar, gris plom, gris fosc, gris negrós.

— *Fruit d'una cuita oxidant:*

- 0.2.2. Color bru o castany: bru clar o bru fosc.

- 0.2.3. Color roig (= color de la terra roja o de les teules actuals): roig clar o roig fosc.
 - 0.2.4. Color vinós (carmí) o rosat.
 - 0.2.5. Color ataronjat.
 - 0.2.6. Color groguenc (ocre).
 - 0.2.7. Color blanquinós (blanc os).
 - 0.2.8. Altres colors o combinació dels precedents (per exemple: bru grisós, roig clar castany, etc.).
- 0.3. *Realització i tractament superficial*
- 0.3.1. Peça feta amb tires cilíndriques de fang (marrells o colomins). Explicar perquè es creu que és així.
 - 0.3.2. Feta amb torn lent. Indicar-ne les característiques.
 - 0.3.3. Feta amb torn ràpid. Indicar si es veuen les línies deixades en tornejat.
 - 0.3.4. Sense cap tractament posterior decoratiu. Amb un simple allisat o polit de la superfície, abans de coure. Indicar si són visibles les línies deixades per l'esponja, drap o escombreta.
 - 0.3.5. Engalba per una o ambdues cares.
 - 0.3.6. Espatulada o allisada amb espàtula.
 - 0.3.7. Brunyit.
- 0.4. *Decoració*
- 0.4.1. *Decoració incisa*. Característiques: línies rectilínies, discontinues, puntejades, corbes, ondulades, en ziga-zaga, fetes amb una pinta, estriades; marques, creus, aspes, unglades, ditades, etc. Cal indicar les mides (gruix, profunditat i longitud), el nombre i la relació de les unes amb les altres; es pot especificar si les línies formen una sanefa o bé si formen part d'una motllura, etc.
 - 0.4.2. *Decoració excisa* o decoració sobreposada. Característiques i mides.
 - 0.4.3. Ondulació de la paret de la peça.
 - 0.4.4. Estries a fora i/o a dintre.
 - 0.4.5. Pintat. Característiques. Colors i productes emprats (òxid de ferro, òxid de manganès, etc.).
 - 0.4.6. Vidriat. Color (verd, melat).
 - 0.4.7. Decorat: amb coberta de color blanquinós (més o menys groguenc o rosat), amb verd i morat, amb blau (més o menys fosc o lila), amb reflexos metàl·lics (més o menys rogencs). Cal indicar la zona de l'objecte ceràmic afectada per la deco-

ració (per exemple: cara interior, cara exterior, vora i part superior del cos, coll, etc.). En les peces decorades caldrà fer una descripció dels motius decoratius i, si és possible, un estudi del què representen, llur simbolisme, llur origen, llur tradició; influències, àmbit, etc.

1. RECIPIENT

1.1. *Tipus de recipient*

— *Segons les proporcions existents entre els seus elements:*

- 1.1.1. De forma oberta (sense cos diferenciat i amb el diàmetre de la boca més gran que la profunditat). Així, per exemple: plat, plata o plàtera, paella, gibrelló o llibrell, escudella, bol, escorredora, etc.
- 1.1.2. De forma semioberta (amb el diàmetre del cos més petit que el de la boca; d'altra banda, el diàmetre a la boca és igual o més petit que la profunditat). Així, per exemple: morter, test, pot, etc.
- 1.1.3. De forma tancada poc profunda (el diàmetre de la boca és més petit que el del cos, però més gran que la profunditat). Per exemple: cassola, cassoleta, etc.
- 1.1.4. De forma tancada profunda (el diàmetre màxim del cos de la peça és més gran que el de la boca, és, però, més o menys igual o més petit que la profunditat). Per exemple: olla, olleta, gerro, gerret, tupí, pitxer, gerra o tenalla, poal, càntir, setra, barral, cantimplora, etc.

— *Segons la forma geomètrica:*

- 1.1.5. Formes simples: globular o esfèrica o esferoïdal (per exemple: moltes olles), troncocònica (tests), lleugerament bicònica (algunes olles), ovoide (càntir, gerra, poal, etc.), el·lipsoïdal (algunes gerres), hemisfèrica (bol), etc.
- 1.1.6. Formes compostes o més complexes.

1.2. *Boca del recipient*

- 1.2.1. Característiques de la boca: circular, ovalada, amb bec, amb diversos lòbuls —trilobulada, quadrilobulada.
- 1.2.2. Característiques de la vora: entrada, vertical o sortida; corbada o formant un angle recte, agut o obtús; horitzontal o no; amb forma lanceolada, ondulada, etc.; amb el llavi o ex-

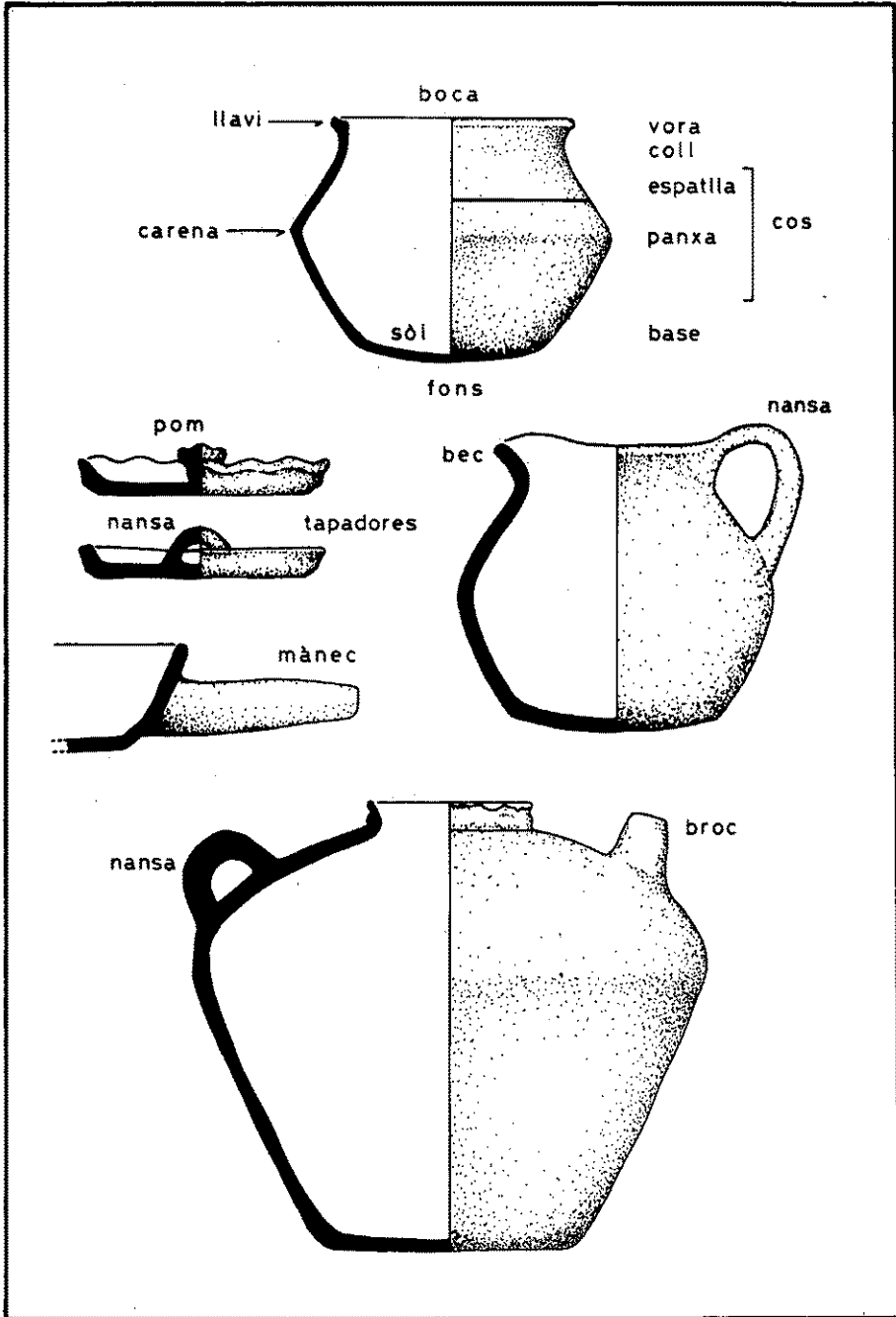


Fig. 1. Dibuix de peces de ceràmica i noms de cada part en català.

trem arrodonit, pla, afuat o punxent, angulós, tallat de biaix, obliquament o bisellat, curtament sortit o entrat, caigut; amb encaix o solc, amb una rebava, amb doble viu, amb ribet, cornisa, motllura, etc.

1.3. *Coll del recipient*

1.3.1. Forma: plana, arrodonida, angulosa, etc.

1.4. *Cos del recipient*. Format per l'espatlla i la panxa o ventre.

1.3.1. Forma: pla, arrodonit, amb carena o caire més o menys viu.

1.3.2. Indicar la situació de la carena o de la panxa dins el recipient.

1.5. *Base del recipient*

1.5.1. Amb peu o sense. Si n'hi ha cal descriu-re'l.

1.5.2. Base diferenciada o no. Amb inflexió o marge del fons de la base o sense solució de continuïtat.

1.5.3. La base o peu poden ésser verticals, entrats, sortits o amb altres formes.

1.5.4. El fons pot ésser convex —o sortit—, pla, còncav —o entrat—, amb el centre rebaixat o amb altres formes.

1.5.5. El sòl del recipient pot ésser, també, còncav, convex, pla o amb altres formes.

1.6. *Broc o galet*

1.6.1. Indicar la situació dins de la peça i la seva orientació, en relació amb el recipient (vertical, inclinat). Nombre.

1.6.2. Forma (cilíndrica o tubular, troncocònica, etc.) i mides.

1.7. *Agafadors*

— *Ansa (o nansa) o anses*

1.7.1. Situació (lateral, diametral —si són dues—, superior, horitzontal, vertical, inclinada, etc.) i nombre. Arrenca de la vora —i la sobrepassa o no—, del coll, de l'espatlla, de la panxa, de la carena, etc.

1.7.2. Forma (circular, ovalada, el·líptica, etc.) i mides.

1.7.3. Secció. Tipus: circular, aplanada o deprimida, amb una cara còncava, amb estries, etc.

— *Orelles*

1.7.4. Situació (generalment a la vora i diametralment), forma i mides.

— *Màneg*

1.7.5. Situació, forma (cilíndrica, massissa) i mides.

— *Altres tipus*. En algunes peces hi poden haver també, per exemple, botons, cordons, pius o altres motius més o menys decoratius.

1.8. *Altres característiques del recipient*

1.9. *Mides del recipient*

1.9.1. Gruix de la paret, si és possible, en diversos punts.

1.9.2. Altura total (actual o suposada). Es pot indicar també la de la carena o la panxa, de la base —si és diferenciada—, d'una motllura, etc.

1.9.3. Diàmetre de la boca, del coll (pot ésser interior o exterior), de la panxa (interior o exterior), de la base.

2. TAPA (O TAPADORA)

2.1. Vora. Característiques (amb la part superior plana, afuada, girada vers l'exterior, amb decoracions, etc.).

2.2. Agafador. Tipus (d'ansa o de pom), característiques i mides.

2.3. Mides: diàmetre i gruix.

3. ALTRES FORMES: Rajoles, tubs, volums plens, etc. Molts d'aquests objectes són fàcils de descriure; fins i tot, alguns objectes, amb formes més complexes (copes, llumeneres, etc.), es poden intentar de descriure adaptant, en part, les normes donades, més amunt, per als recipients simples.

* * *

OBSERVACIONS

Si hom llegeix amb atenció l'esquema descriptiu d'una peça no li serà pas difícil d'aplicar-lo en tot allò que li sigui adient i aconseguirem una certa unificació en les descripcions que no hem pogut pas obtenir fins ara.

A tota descripció cal acompanyar, però, almenys per als fragments que tinguin alguna característica peculiar (anses, vores, fragment de decoració, fons, etc.), la seva representació gràfica. Hom sol aconsellar, per als fragments més significatius, la fotografia i el dibuix, que no s'exclouen sinó que es complementen. La

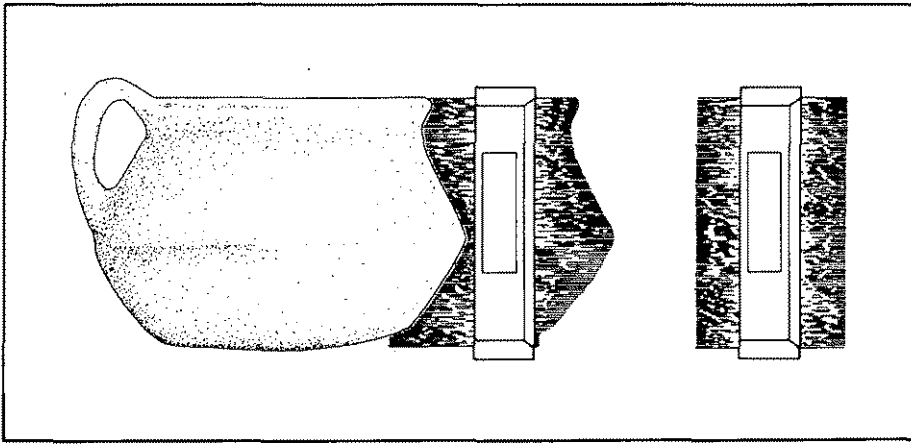


Fig. 2. Ús del «regle de perfils» per a traçar un perfil d'una peça de ceràmica.

fotografia requereix uns coneixements tècnics que ara no fan al cas. Amb tot, cal pensar que si bé la diapositiva de color facilita una exposició oral (és especialment útil per una conferència), la reproducció impresa de fotografies en color sol ésser prohibitiva, i cal pensar per aquesta fi en la fotografia en blanc i negre, feta amb objectius precisos, una il·luminació adequada (amb dos focus laterals, un per cada banda almenys) i un regle millimetrat clar. Les dispositives de 6×6 cm donen a les peces una precisió més bona, però després solen requerir màquines de projecció especials, que no es troben a tot arreu, car solen ésser més freqüents les de 3×4 cm.

El dibuix d'una peça de ceràmica sol fer-se (vegeu la fig. 1) fraccionant tota la peça per un eix central, en tall vertical, i mostrant a l'esquerra la línia del perfil exterior i interior amb indicació del gruix de la pasta, i a la dreta la superfície externa de la peça amb la seva possible decoració. El gruix es reomplena, per tal que es vegi millor, i cal incloure sempre l'escala gràfica, en mil·límetres, a la part inferior del dibuix (car, si el dibuix es publica reduït, qualsevol altra indicació com «reduït a $1/2$ », o bé «reduït a $1/4$ », pot resultar enganyosa). Per tal de dibuixar correctament el perfil hom pot utilitzar un «regle de perfils» metàl·lic (com es veu a la fig. 2), que es troba al mercat, a les botigues d'òptica i d'objectes de precisió, i és com una doble pinta de pues d'acer mòbils que, en pressionar lleugerament sobre la superfície de la peça de ceràmica, es desplacen i reproduïxen fidelment la línia del seu perfil. Obtinguda aquesta, per al trasllat del perfil al paper sols cal passar un llapis vertical pel costat extern del regle; després, una lleugera pressió dels dits o bé damunt d'una taula retorna el regle al seu estat inicial per a una nova operació.

Si el vas que es tracta de dibuixar és d'una forma tancada i el seu reduït diàmetre de boca no permet d'introduir el regle de perfils vertical a l'interior, per tal de traçar el perfil intern, hom pot utilitzar un compàs de ceramista curvilini, amb indicador millimetrat de gruixos; si bé ara cada vegada són més difícils de trobar al mercat, per haver-se substituït l'indicador o petit regle metàl·lic curvilini per un indicador de gruixos de vareta o rellotge. En aquest cas hom pot utilitzar, en general, el peu de rei, aparell precís i segur per al càlcul de qualsevol tipus de gruix en mil·límetres o fraccions, com el de les nanses, brocs o becs, etc.

Per tal de poder calcular, tenint sols un petit fragment de vora amb el llavi complet, el diàmetre total de boca que devia tenir una peça que no s'ha conservat sencera, hom utilitza una taula millimetrada com la que s'inclou (vegeu figura 3) en una doble plana, reproduïda a mida natural, per tal que pugui ésser utilitzada directament o mitjançant una fotocòpia de contacte. En utilitzar-la, cal col·locar la vora damunt del dibuix, procurant que tots els punts del llavi del fragment toquin el paper, sense deixar passar cap esclatxa de llum, car així coneixerem alhora el grau d'inclinació del coll i espatlla de la peça. Cal situar el fragment de ceràmica progressivament de baix, a dalt de la làmina, començant pels diàmetres més petits, fins que la seva curvatura coincideixi perfectament amb una de les corbes de l'escala del dibuix, feta de 5 en 5 mm; així podrem conèixer el diàmetre de la circumferència de qualsevol vora de centímetre en centímetre. L'escala corresponent és indicada en centímetres a l'eix central del dibuix que s'inclou. Quan hom ha pogut conèixer el radi o bé el diàmetre de boca d'una peça de la qual sols es conserva un petit fragment, és convenient indicar-lo quan es dibuixi el perfil del dit fragment, cosa per a la qual pot utilitzar-se també el regle de perfils abans esmentat.

Si bé la pràctica i la traça en el dibuix de peces permetran de fer que les reproduccions siguin al més fidels possibles, cal tenir compte de col·locar bé sempre el llapis al costat del regle, per tal d'evitar deformacions de gruixos, i convé de comprovar després amb el peu de rei el gruix de la peça i el que s'ha dibuixat, abans de passar-lo en net al paper vegetal.

S'inclouen diversos models de vasos —olleta i gerro— dibuixats (vegeu la figura 1) per tal que es vegi gràficament el que acabem d'explicar. Nosaltres acostumem, en les nostres excavacions, a portar directament l'inventari de les peces, amb el dibuix corresponent de totes les que calgui comentar. A mida que van apareixent les peces es renten i, un cop seques, es dibuixen i numeren amb tinta xinesa blanca o negra, inventariant-les i reproduint-les a l'inventari (un bloc d'anelles de fulles de paper canson). Aquest no és pas l'únic procediment per al dibuix de les peces, però és senzill i en general suficient.

Un altre aspecte que encara cal tenir en compte en estudiar la ceràmica és el de la forma d'enregistrar o inventariar les seves peces. Hi ha diverses maneres de fer-ho. Nosaltres aquí ens limitarem a esmentar-ne dues. En primer lloc, in-

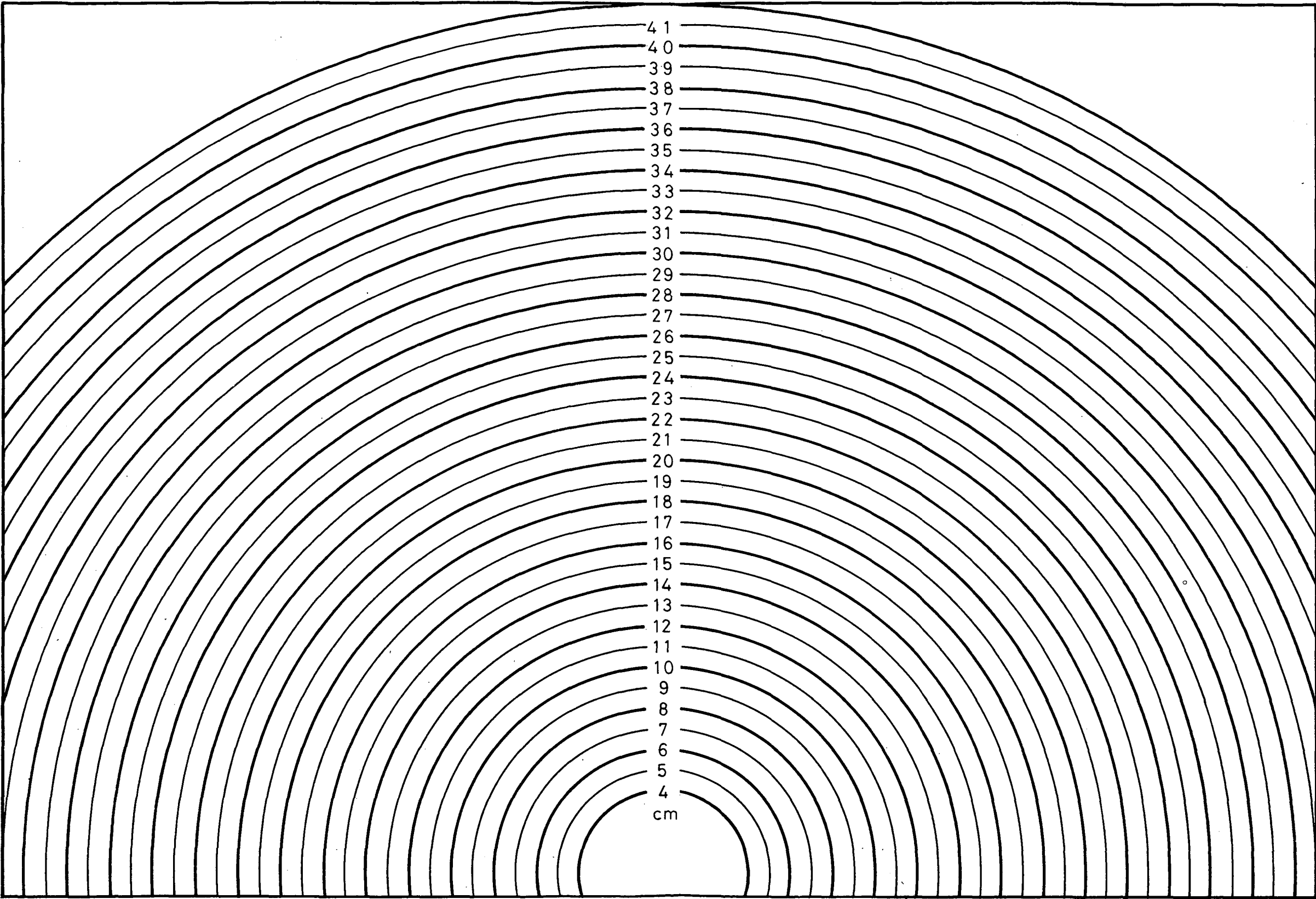
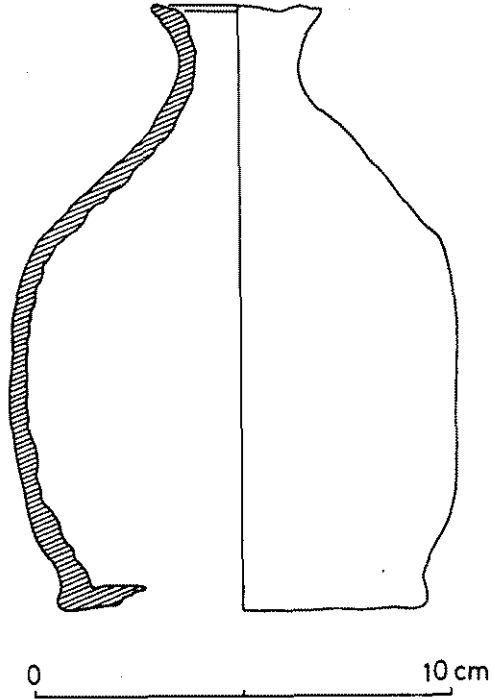


Fig. 3. Taula millimetrada per a calcular diàmetres.



Figs. 5 i 6. El recipient dibuixat en aquesta pàgina és descrit en llenguatge codicitat en la fitxa de la pàgina següent. En aquesta fitxa ja hi ha impressos una bona part dels signes comuns. Si l'atuell que cal descriure té una característica expressada per un d'aquests signes, se l'envolta amb un cercle fet a mà. Així, en relació amb cada peça de ceràmica, només hi fan referència, d'una banda, els signes impressos voltats per un cercle i, de l'altra, els restants signes que, per no haver estat previstos en la fitxa, ha calgut escriure a mà.

Origen: Argentina, forn de terrisser

Referència:

N.º 2

Tipus	A	⊗		p q r				
Panxa	B	alt baix	$\frac{d'}{x}$ $\frac{o'}{u}$	unió	H/l r... 2	alt/baix r... 0	obertura ⊗ > - + z	
Base	C	a	dimensions r... < = >	perfil		inclinació i u o	enllaç	
	D	⊙ ⊗	cara externa r 1	cara interna		unió q r	detalls	
Coll	E	⊗	perfil r	unió c		dimensions ⊗ => ⊕ ⊗ r...		
Vora	F	inflexió $\frac{1}{k1}$ inclinació		punts d'inflexió		cares $\frac{d'}{z}$	i u o extrem. d' k'	
		dimensions ⊕ r... particularitats						
Nansa	G	⊗	af... e'	número'				
	H	punt inf.		punt sup.		w...	w'	
	I	perfil /		i u o	w	inclinació p r		
	J	p r...						
	K			f t	p q r	dimensions		
Broc	L	⊗	1 4 5 y	lloc		inclin. k t dimensions <>		
	M	extrem sup. / extrem inf.				i u o		
	N	4 5 7 8 n						
Detalls	P	tipus		ubicació			b g	
Tècnica	Q1	dimensions ⊗ =>		gruix r 3				
	Q2	b 3 e 3 a 3 g 3 p 1 q 2 r 3 j 2 w 3 y 2 z						
	R	Ⓜ	contextura @ e ⊕ +			desgreixant p p c 1		
		superfície		porositat		duresa		
Decoració	S	⊗ s1 s2 s3		m	vernís b g g' ⊗ q'		tractament ⊗ a' j'	
				w	localització q...		aplicació a" e" y" (i")	
				-				
				+	color V11, V16		composició	
	T	motius a e m w y n z f t ft h h + - + < = > b g j j'						
Tipus d'inst.	V	Ⓛ	2 3	b g y				
Data	X			p q r y				
Origen	Y	'A' IV						
Tipus partic.	Z							

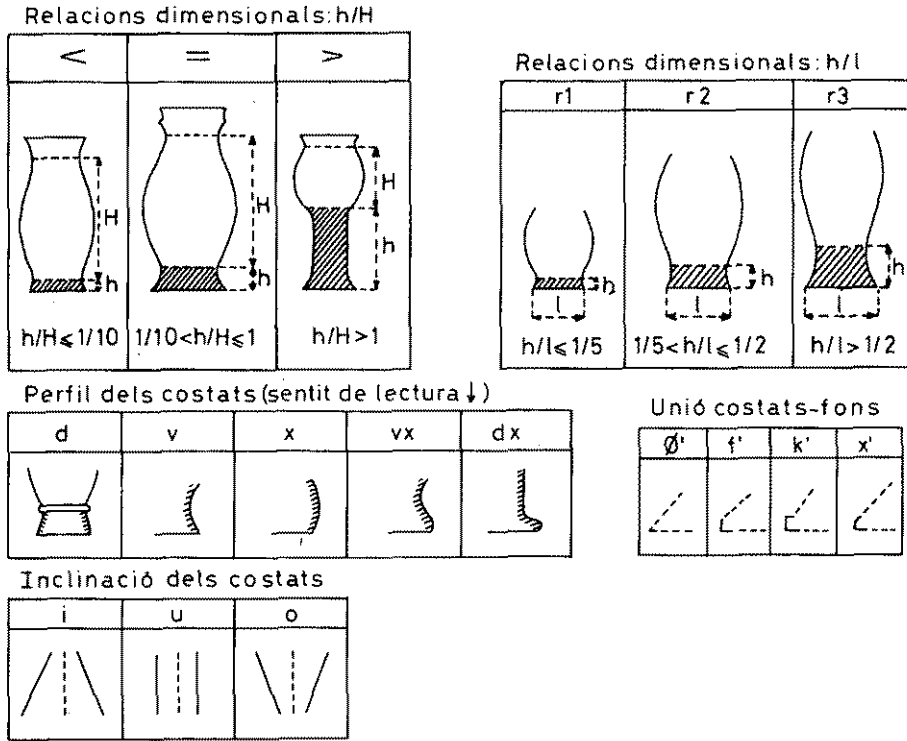


Fig. 7. Descripció analítica de la base d'un atuell o vas. 1. Peu. En la base de molts atuellis hi ha un peu. El quadre adjunt mostra com s'ha de descriure aquest peu segons el sistema Gardin, adaptat a la ceràmica medieval per Marie Leenhardt.

De dalt a baix i d'esquerra a dreta:

a) Distingim tres casos, segons la relació dimensional que hi ha entre l'alçada del peu i la de la panxa, els quals són representats pels signes $<$, $=$, $>$.

b) Distingim tres casos més, segons la relació entre l'alçada i l'amplada del peu, representats per r1, r2 i r3.

c) Suposant que els dos costats són simètrics en relació amb l'eix vertical del recipient, descrivim i dissenyem el perfil d'aquests costats amb una lletra o amb un grup de lletres.

d) Definim el tipus de relació que hi ha entre els costats del peu i la seva cara inferior; hi poden haver quatre possibilitats: un angle que no sigui recte (\emptyset'), un angle recte (f'), un sortint lateral (k'), o un angle arrodonit (x').

e) Finalment, definim la relació relativa dels costats del peu en relació amb l'eix vertical del vas; ja que ens mirem l'objecte de dalt a baix, diem que el primer tipus, que dissenyem amb la lletra (i), és divergent; el segon (u) és paral·lel; i el tercer (o) és convergent.

(De MARIE LEENHARDT: *Code pour le classement et l'étude des poteries médiévales*, Caen, 1969.)

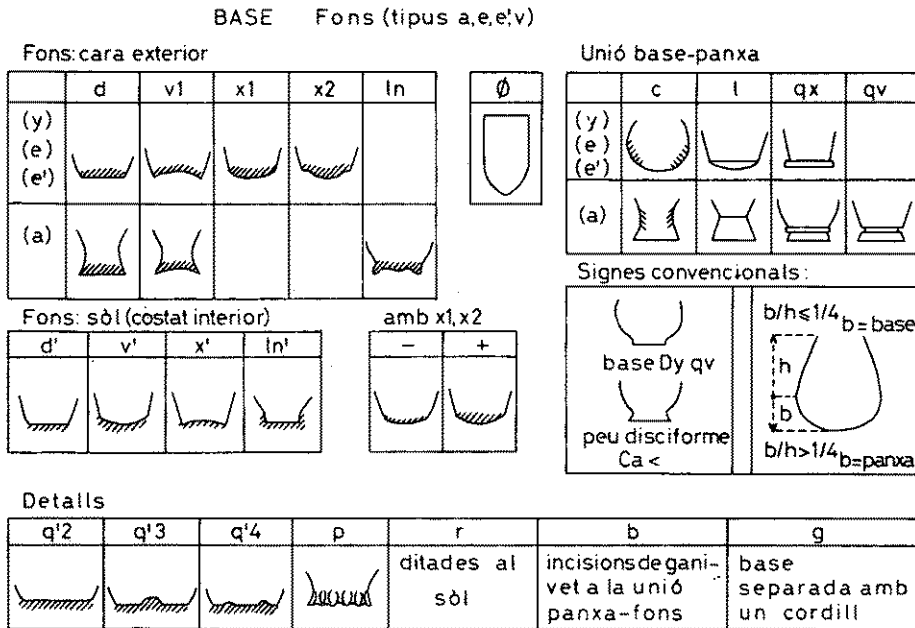


Fig. 8. Descripció analítica de la base d'un atuell. 2. Fons. Amb el quadre adjunt podem descriure el fons d'atuell que tenen peu (a) o que no en tenen (y), o que tenen suports descentrats (e), o que en el perímetre de la base dels quals hi ha ditades que han provocat sortits, destinats a millorar l'estabilitat del recipient (e'). Els atuell que tenen el fons punxegut o molt estret són classificats a part i hom els designa amb el símbol ∅.

Primerament, cal definir la forma de la cara exterior del fons, a continuació la del sòl de la peça o cara interior del fons. Si el fons és convex, els signes + o - indiquen el diferent grau de convexitat.

El sòl de la peça sovint està unit a les parets del cos de l'atuell per una corba contínua; aquesta modalitat comuna no s'indica pas a part. El signe ln' és reservat per a les formes excepcionalment complexes, que no es poden representar amb els altres signes.

Tot seguit, analitzem la forma de la unió de la base amb la panxa. Quan el vas té un peu, la unió que cal considerar és la que hi ha entre els costats d'aquest peu i la panxa. Quan no té peu o bé recolza en suports descentrats, hom ha de definir el tipus d'unió del fons pròpiament dit amb la panxa del recipient. En tots aquests diversos casos, la unió pot ésser una corba contínua (c), angulosa (l), amb un anell (qx) o amb un solc o ranura (qv).

Un cop definida la forma general del fons de l'atuell, pot ésser útil d'indicar les particularitats que poden tenir, a més a més, un valor de tipus funcional. Sovint (q'2, q'3, q'4) només indiquen que el recipient ha estat fet amb torn, o bé que el terrisser, introduint la mà dins la peça, va pitjar el fons cap a l'exterior per tal de donar-li un perfil lleugerament convex (r); en aquest cas, pot ésser que rectificués, amb un ganivet, per la cara externa, l'angle que formava la panxa amb el fons (b).

Aquestes particularitats pogueren tenir, inicialment, un valor funcional (una més alta estabilitat del vas), per a indicar el sistema que el terrisser va utilitzar per a separar, del plat del torn, l'atuell, un cop acabat (g). (DE MARIE LEENHARDT: *Code pour le classement...*)

clourem el model de fitxa per a l'inventari d'una peça de ceràmica que presentà Hugo Blake en el seu treball *The archaic maiolica of North-Central Italy: Montalcino, Assisi and Tolentino* (publicat a «Faenza», LXVI, núm. 1-6 [1980], pàg. 132). Ens sembla un model de fitxa molt complet i, en traduir-lo al català per incloure'l aquí, hi hem introduït algunes modificacions i afegim com el de les anàlisis efectuades. Aquesta fitxa cal tenir present que cal realitzar-la en format Din A 4. La reproduïm reduïda a la mida d'una plana. Vegeu la fig. 4.

Un altre model de fitxa descriptiva que hem cregut que calia incloure aquí és el del *Manual de Arqueologia medieval* de Michel De Bouïard (Eds. Teide/Base, Barcelona, 1977). En el capítol dedicat a l'«arqueologia analítica» d'aquest llibre, pàgs. 357-369, probablement s'exposa el mètode més minuciós (vegeu les figs. 5 a 8) per a la descripció analítica d'una peça de ceràmica, i no repetirem aquí l'extensa explicació que en fa el propi autor en les planes 363-368 de la seva obra, aprofitant nombroses experiències anteriors, com les de D. L. Clarke i de M. Leenhardt.

De Bouïard vol que la seva fitxa —que pot completar-se amb un dibuix de la peça, la indicació de procedència i una breu descripció en llenguatge usual—, sigui utilitzable per efectuar operacions comparatives per mitjà d'un ordinador i, en conseqüència, la majoria de les seves dades (tant les descriptives com les morfològiques o dimensionals) són expressades per mitjà d'unes poques desenes de símbols gràfics que faciliten la codificació i ús posterior. L'aparent complexitat d'aquest darrer exemple resta ben explicada en l'esmentat llibre, i fins i tot si es tracta d'un petit fragment —que no permet d'establir les relacions dimensionals de la peça, ni molts altres detalls—, hom pot aprofitar-lo per a la realització d'anàlisis físiques, químiques i mineralògiques que, degudament codificades, donaran nous elements per a un estudi comparatiu més profund de les diverses ceràmiques.

Així mateix, hom pot veure un altre model de fitxa perforada, preparada per al tractament per ordinador, explicada a les planes 299 a 313 del treball d'Armando Llanos i José Ignacio Vegas: *Ensayo de un método para el estudio y clasificación tipológica de la cerámica* (Diputación Foral de Álava. Consejo de Cultura. Vitoria, 1974, pàgs. 265-313. Extret d'«Estudios de Arqueología Alavesa», VI); article extens i minuciós que inclou també unes taules colorimètriques i el procediment per a utilitzar-les, amb la finalitat de precisar els colors de les terres.