

JORDI BOLÒS i MASCLANS,
MONTSERRAT PAGÈS I PARETAS

LES SEPULTURES EXCAVADES A LA ROCA

Especialment durant aquests darrers decennis, a diversos indrets de Catalunya, s'ha localitzat —i, algunes vegades, estudiat— un tipus de tombes excavades a la roca, antropomorfes o no, que molt sovint han rebut el nom culte de sepultures olerdolanes, a causa del gran nombre que n'hi ha a Olèrdola (com. Alt Penedès).¹ Primerament, s'havia considerat que eren ibèriques o d'època neolítica, tanmateix, actualment, tot i que encara no podem pas respondre totes les qüestions que se'ns plantegen en estudiar-les, ja podem afirmar que són me-

1. El nom d'olerdolanes s'aplicà a les tombes excavades a la roca per causa del gran nombre d'aquestes tombes que hi ha a Olèrdola, les quals, a primers del segle XIX, ja esmentà Alexandre de Laborde en el seu *Voyage Pittoresque et Historique en Espagne* (trad. per les Publicacions de l'Abadia de Montserrat: *Viatge Pintoresc i Històric. El Principat* (1974), pàg. 119) i, a més, en publicà un gravat (pl. XLI). Laborde ens les descriu «La tercera singularitat d'aquest lloc és el tipus de sepultures que hi trobem pertot pels encontorns. Són forats buidats profundament en la roca, cada un prou gran per a contenir un cadàver, i que conserven la forma del cos, el lloc del cap, les espatlles, i fins un solc per als talons; aquests forats són més o menys grans, i hom n'observa de molt petits per als infants acabats de néixer. No hi ha cap tradició que indiqui a qui podien pertànyer aquests sepulcres. Estan buidats amb molt de compte i tenen per tot el volt un encaix per a rebre i fixar la pedra que els servia de coberta». En l'explicació de la planxa diu: «representa les tombes de què hem parlat més amunt. Estan buidades en les capes de roques, horitzontalment. Han estat representades en un pla engrandit, a fi de fer-ne conèixer millor la forma. Aquestes tombes es troben a diversos llocs de la muntanya. Sembla que no hi havia cap lloc especialment destinat per a aquestes sepultures». Després que Manuel Milà i Fontanals escrivís els *Apuntes històrics sobre Olèrdola* («Memorias de la Real Academia de Buenas Letras de Barcelona», t. II (1855), pàgs. 505-528; aparegut, també, a les seves *Obras Completas*, t. III (Barcelona 1890), pàgs. 83-139), hom aplicà aquest qualificatiu d'olerdolanes a les tombes que són excavades a la roca, amb perfil més o menys antropomorf, que es descobriren en diferents indrets de Catalunya. Aquest nom d'olerdolanes, que ha gaudit d'una gran acceptació, fou usat, també, per Albert del Castillo, creador de l'escola d'arqueologia medieval de Barcelona i un dels pioners de l'estudi d'aquestes tombes. Vegeu el seu treball, *Cronología de las tumbas llamadas «olerdolanas»*, a «Crónica del XI Congreso Nacional de Arqueología» (Mérida 1968), pàgs. 835-845.

dievais i que l'època en la qual se'n feren més fou els darrers segles abans de l'any 1000.

1) Repartiment geogràfic. Tot i que encara sigui difícil d'assegurar res, hom té la impressió, quan veu sobre el mapa de Catalunya i les Illes Balears la distribució dels diversos tipus de sepultures cavades a la roca, que hi hagueren dos moments, sense solució de continuïtat, en els quals se'n feren. Una primera època, segurament, la podem situar durant els segles VI i VII (i fins i tot VIII i IX, en algunes contrades, concretament a les Illes Balears); una segona època, que es clou vers l'any 1000, abans d'arribar el temps del romànic, cal situar-la durant els segles VIII i, especialment, IX i X. Del primer moment, al qual li corresponen els tipus de tombes amb formes rectangulars, trapezials i, potser, d'extrem arrodonits, se'n troben exemples a tot Catalunya, tant a la Catalunya Vella com a la Catalunya Nova, i, així mateix, a les Illes Balears. De la segona època, representada sobretot per les tombes pisciformes i antropomorfes, lògicament, cal cercar els models, sobretot, a la Catalunya Vella. Val a dir, però, que durant els primers segles d'aquesta segona fase, especialment en les zones més frontereres, hom pot trobar un bon nombre d'exemples de sepultures amb formes encara rectangulars o d'extrem arrodonits, hereves directes de la tradició anterior.

Proposada aquesta primera visió general, cal constatar, i lamentar, el fet que mentre les sepultures de la Catalunya Vella han estat, en algun cas —molt pocs—, estudiades, les de la Catalunya Nova —segurament, en conjunt, les més antigues— encara són molt poc conegudes. A hores d'ara —vegeu l'inventari adjunt—, on tenim més esments de tombes cavades a la roca és al Berguedà, a Osona i a l'Empordà, així com en les comarques properes: el Solsonès, Bages, Anoia, el Ripollès, el Gironès, etc. També n'hi ha força al Vallès i al Penedès —on hi ha el conjunt d'Olèrdola—, al Baix Llobregat i al Maresme. A la resta de les comarques, que corresponen, en bona part, amb la Catalunya Nova, els esments són escadussers. En coneixem alguna a la Segarra, a l'Urgell, a la Noguera, al Segrià, a les Garrigues, al Priorat, etc. Resta, però, un gran buit, de mal justificar, a la regió de Tarragona i de Tortosa i, també, a la zona pirinenca més occidental. Cal fer esment de les dues tombes que hom coneix a Sant Martí del Canigó i de la necròpolis que s'està excavant, actualment, a Sant Vicenç d'Enclar (Andorra), que, tanmateix, no poden ésser pas uns casos únics en aquesta regió septentrional de Catalunya. Així mateix, a les Illes Balears, i, especialment a Mallorca, ben segur que hi deuen haver altres llocs amb tombes, anteriors a l'ocupació musulmana, a part dels tres exemples que recollim en l'inventari.

Aquest repartiment geogràfic pot demostrar algun fet? Sembla que aquest costum tradicional de fer les tombes dins la roca degué estar relacionat amb comunitats cristianes autòctones; només en algun cas concret, per variants ti-

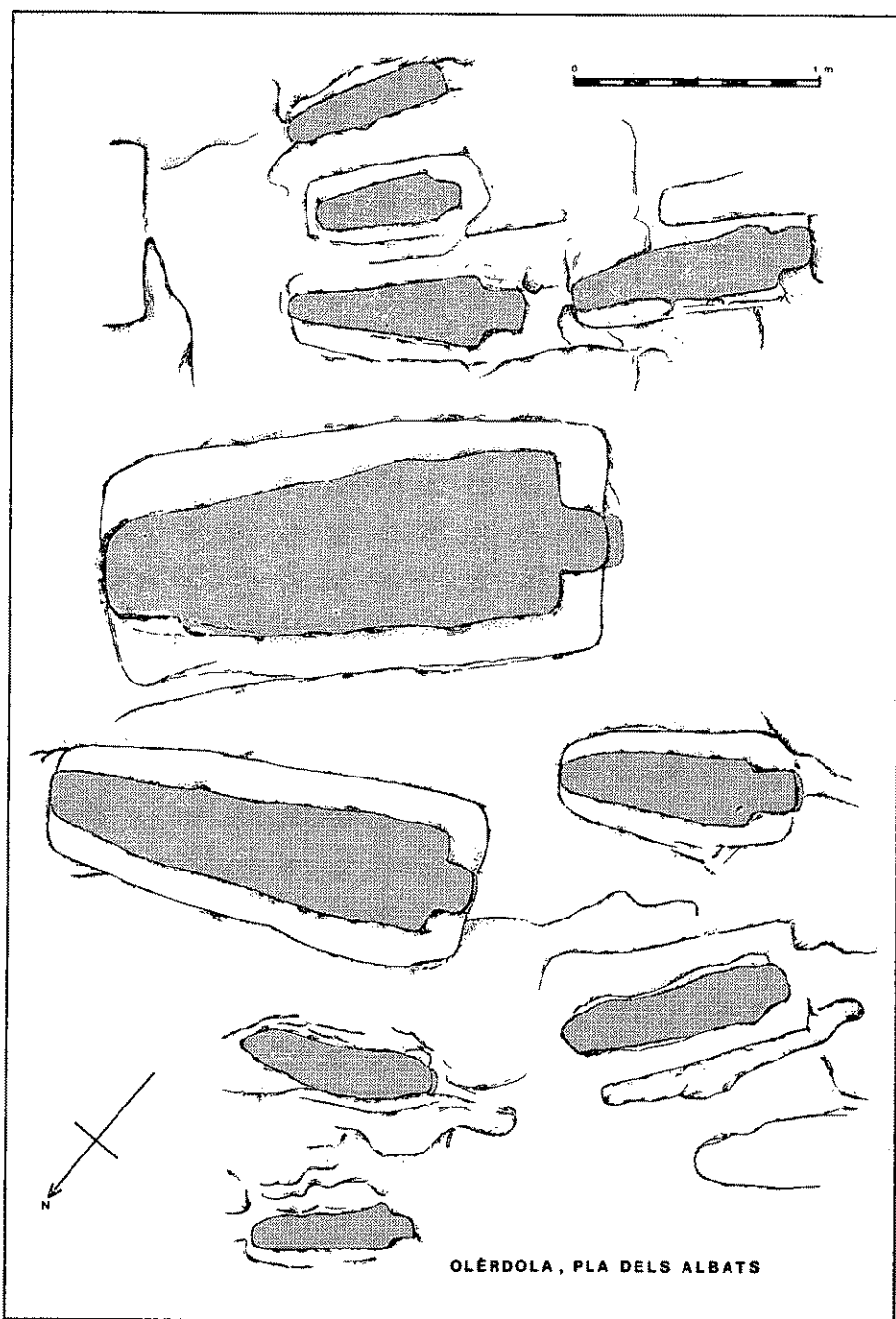


FIG. 1. Grup de sepultures del Pla dels Albats (Olèrdola, com Alt Penedès, segons J. Bolòs).

polèmiques, podem sospitar que hi hagué una influència cultural forana.² En relació amb les tombes dels segles IX-X cal dir que, segurament per motius no històrics ans relacionats amb la morfologia del terreny, les zones on hi ha més tombes de tipus olerdolà són les més properes a la terra que féu de frontera durant aquests temps i que, per tant, en algun moment fou poc habitada i, després, hagué d'ésser repoblada.

Abans de començar a parlar de cada un dels aspectes concrets relacionats amb les tombes, cal que diguem que, realment, encara sabem ben poca cosa sobre les sepultures excavades a la roca o olerdolanes. Els estudis existents actualment sobre aquest tema són escassos: gairebé manquen els estudis monogràfics i, pràcticament, els únics intents de síntesi relacionats amb Catalunya —llevat dels del Dr. Castillo— són de quasi un segle endarrerere.³ Això ens obliga a conformar-nos de realitzar una tasca provisional, que esperem que ben

2. Fins i tot a Suècia hi ha tombes excavades a la roca de tipus antropomorf, tot i que sembla que foren fetes el segle XII (vegeu Stig ROTÉN, *Gudhems Klosterruin* (Göteborg 1973), fig. 67, pàg. 106). Així mateix, segons Martorell i Peña (*Apuntes*, 149-150), hom pot trobar també sepultures excavades a la roca a Arle, on n'hi ha unes seixanta al voltant de la capella de la Santa Creu, al costat de l'abadia de Montmajor; a Saint Ambroix (Gard), a la vora de l'església de Rosières, on n'hi ha unes vuit, molt semblants —segons Francesc Martorell— a les de Sant Martí del Canigó; a prop de Dinha, a l'Alta Provença, on n'hi ha més de tres. A part d'aquestes tres localitats de la propera Occitània, igualment se n'han trobat al nord d'Itàlia, a Crissolo, al santuari de San Chiaffredo, les quals, segons el mateix autor, són cavades a la roca, tenen cap i foren cobertes amb lloses. I, ben recentment, hom n'ha localitzat a Tràcia (Grècia). Tot aquest conjunt de notícies, molt incomplet, demostra, tanmateix, que el tipus de tomba excavada a la roca, especialment l'antropomorf, no és pas un fenomen únicament ibèric, sinó que es relaciona amb el tipus de cultura que s'estengué per Europa a l'alta edat mitjana. Cal descartar, doncs, que les tombes d'aquestes característiques pertanyin únicament a una tradició mossàrab. Igualment, en una època més tardana, molts dels sepulcres europeus tenien forma antropomorfa, amb el cap ben diferenciat (vegeu, per exemple, Colin PLATT, *Medieval England. A social history and archaeology from the Conquest to A.D. 1600* (Londres 1978), làmina anterior a la pàgina 93. Enterrament de l'arquebisbe de York, de l'any 1255).

3. L'any 1879 es van publicar els *Apuntes arqueológicos de D. Francisco Martorell Peña*, ordenats per Salvador Sanpere. Un dels capítols d'aquest llibre és dedicat a les tombes olerdolanes. S'hi estudien, força extensament, els grups de sepultures d'Eramprunyà, de Banyoles, de Sant Martí del Canigó, de Pollença i d'Alcúdia. Creu, però, que, en llur majoria, no eren pas cristianes. Aquesta opinió fou, en bona part, el motiu que mogué J. Botet i Sisó a publicar, l'any 1889, a la «Revista de Gerona. Literatura. Ciències. Artes» un article amb el títol *Estudio sobre la antigüedad de algunas sepulturas talladas en la roca*, on utilitzant els mateixos exemples proposats per Martorell i Peña afirma que les tombes excavades a la roca són d'època medieval. Després d'aquesta data gairebé cal esperar l'època del Dr. Albert del Castillo perquè es torni a estudiar aquest tipus de tombes. El professor Castillo excavà, a Catalunya, les necròpolis de Santa Creu de Joglars i de Viver i, a Castella, les de Duruelo de la Sierra, Revenga, Cuyacabras, Quintanar de la Sierra, etc. Fruit, en part, d'aquestes excavacions fou l'estudi ja esmentat: *Cronología de las tumbas llamadas «olerdolanas»*, publicat el 1968, on es resumeixen els coneixements assolits en relació amb les necròpolis de tombes excavades a la roca castellanès i catalanes.

aviat —quan hi hagi un nombre suficient d'estudis monogràfics ben fets— pugui ésser superada amb noves precisions i aclariments dels molts punts foscos que encara resten pendents.

2) Situació. Les tombes cavades a la roca algun cop són isolades, tanmateix, el més normal és de trobar-les agrupades en conjunts i situades vora una església. Les sepultures d'adolescents o d'infants i nadons algun cop són agrupades seguint un ordre especial, com el predomini de les infantils en algunes zones (a Viver o, potser, al Pla dels Albats d'Olèrdola), generalment, però, hom troba barrejades tombes que devien pertànyer a individus d'edats diferents, el que fa pensar en una agrupació de tipus familiar (per exemple al Pla dels Albats d'Olèrdola).⁴

a) Tombes isolades o grups de dues o tres tombes, situades damunt d'una roca, sense que hi hagi, actualment, cap església a prop. En algunes zones, damunt d'algunes roques, hom troba sepultures isolades. A vegades només n'hi ha una, d'altres n'hi ha dues o tres. En principi, cal relacionar aquestes tombes amb un lloc habitat proper i cal datar-les com a pertanyents a una època primitiva, possiblement anterior a l'estructuració parroquial eclesiàstica del lloc on són situades. Segurament, quan encara no hi havia cap església a prop de l'habitatge i, per tant, no es podia enterrar en un lloc sagrat, ho devien fer prop de les cases, en algun cas potser damunt del lloc d'habitació, sovint en indrets una mica elevats. Dins d'aquest grup podem situar, per exemple, les dues famoses tombes dels Bassis, situades a poc més d'un quilòmetre al sud de Rupit. Una mica més lluny del poble de Rupit, dins el terme de Tavertet, n'hi ha tres més, al lloc dit Pla-ses-lloses, al sud del collet de Rajols. En el primer cas les tombes són en un lloc rost, al costat d'un cingle, damunt de Sant Joan de Fàbregues. En el segon cas, en canvi, són en un petit altiplà, en unes codines esquerdades, voltades ara de força bosc de pi roig i de roure. A prop de Serrateix, vers Viver o bé vers Castelladral, seguint la carena, també hi ha tombes isolades i cavades a la roca. Solen ésser situades més o menys a prop d'un camí o d'una casa i sobre una roca una mica elevada i sobresortint. També

4. Vegeu, en aquesta mateixa obra, el punt 2, *Els llocs d'enterrament*, de l'estudi de Manuel Riu.

A part dels casos de reaprofitaments posteriors de tombes més atigues, on hi puguin aparèixer diversos esquelets, la relació familiar sembla evident quan s'esdevé que en una sola sepultura s'enterren dos cossos: un d'adult i un de nou nat, situat aquest sobre el ventre o la pelvis de l'adult, de la qual cosa sospitem que, en la majoria dels casos de via tractar-se de mare i fill, potser ambdós morts durant el part (vegeu l'estudi d'Imma Ollich, enterraments núms. 39 i 43).

5. Dels tipus de fossa simple n'han aparegut dins els mateixos llocs d'habitació en una època una mica més tardana (vegeu l'estudi de Manuel Riu).

són situades damunt d'una roca les tres tombes que hom pot trobar a les rodalies de Sorba, més enllà de Can Benet.⁶

b) Grups més nombrosos de tombes, situades en un lloc pla, sense que hi hagi cap església a prop. De tombes excavades, amb forma antropomorfa i amb aquestes característiques, fins el dia d'avui, només se n'ha trobat al Serrat dels Morts, al municipi de Marganell. Cal dir que aquestes fosses foren cavades directament a terra, tot i tenir unes característiques tipològiques semblants a les fetes a la roca. En relació amb aquest tipus cal no descartar que hi pogués haver hagut, en un lloc proper, un oratori construït de fusta.⁷ Hom ha de tenir en compte, també, que potser la mort, dels que hi foren enterrats, s'esdevingué durant algun viatge⁸ o, més probablement, per causa d'alguna batalla, ço que obligaria a enterrar els morts en el lloc de l'accident, tot i que no hi hagués cap església. El fet de trobar tombes allunyades de les esglésies, però, del mateix tipus que hi ha vora d'aquests edificis de culte, indica que el ritual funerari cristià, devia ésser el mateix.

c) Tombes situades al voltant d'una església. Com deiem suara, la situació més normal de les sepultures, vers el segle X, era en una zona sagrada, al voltant d'una església, dins la seva sagrera. A l'entorn de l'església pre-romànica de Sant Vicenç d'Obiols (com. Berguedà) hi ha sepultures de tipus olerdolà, excavades a la roca. L'església i l'alou d'Obiols depenien del monestir de

6. En alguns casos, aquest grups isolats de dues o tres tombes podien haver estat relacionats amb algun oratori o eremitori proper, del qual no en resta cap vestigi. Vegeu J. Bolòs, I. Padilla, M. Pagès, *La necròpolis de tombes antropomorfes de Santa Maria de Cervelló* «Quaderns d'Estudis Medievals», núm. 2 (1980), pàgs. 67-80 i, dels mateixos autors, *Manifestacions eremítiques a les rodalies de la rotunda sepulcral de Sorba*, «Quaderns d'Estudis Medievals», any II, núm. 6 (1981), pàgs. 357-362. En aquests casos, de tombes properes a construccions eremítiques, devia ésser el propi eremita el qui s'excavava la sepultura.

7. Al País Basc moltes esglésies medievals eren de fusta. Vegeu J. A. BARRIO LOZA, *La Arquitectura Románica Vizcaina* (Bilbao 1979), pàg. 27 «Maderiles fueron, en efecto, muchos de los templos medievales del País, iglesias humildes y ermitas, de las que aún hasta hace pocos años quedaban restos» i nota (7) pàg. 43. «La más conocida de todas será quizá la de San Miguel de Elejabeitia, que, reparada no hace mucho, ha perdido su primitivo aspecto. Algunas obras maderiles referidas a la arquitectura civil están todavía en uso. Suelen ser casas de cierta prestancia, casi siempre del XVI. El maderamen exterior se reserva por lo general a los pisos altos. Ejemplos famosos son los de Jauréguiá-Arrayoz (Navarra), Aranguren, Zabaleko, Legorburu (ésta, incendiada en 1977), en Orozco, etc... También las hay en la provincia de Santander, valle de Soba... Precisamente la necesidad de sustituir las iglesias y casas de madera por otras de piedra, propició desde comienzos del XVI la existencia de los famosos "canteros vizcaínos", quienes terminada la "reconstrucción" de su País, constituyen una mano de obra especializada que puede acudir a Castilla y a América, a participar en los magnos proyectos de los primeros Austrias.»

8. Ens preguntem si la tomba de la Placeta de Pals, on s'hi trobaren tres *cardia*, podria ésser la d'un pelegrí (vegeu l'estudi de Manuel Riu). També a Roda de Ter, al jaciment de l'Esquerda, s'ha trobat un *cardium* al darrer nivell de tombes.

Santa Maria de Ripoll i el lloc ja és esmentat el segle X. Les tombes de Viver són situades sobretot a migdia de l'església, de la qual només se'n conserven les ruïnes, prop de la roca anomenada el Castellot.⁹ A Cal Pallot, les sepultures són situades a una certa distància al nord de l'església romànica de Sant Andreu. Això és així, potser, a causa d'un desig d'aprofitar una plataforma rocosa que hi ha una mica més amunt. A Cervelló, les tombes són a les rodalies de l'església romànica de Santa Maria i, fins i tot, dessota dels seus murs,¹⁰ perquè devien estar en relació amb l'església anterior (que potser era més petita). A l'Esquerda les sepultures són a tot l'entorn de l'antiga església de Sant Pere de Roda. Així mateix, a Banyoles hi ha un nombre important de tombes d'aquest tipus, al volt de l'església de Santa Maria i dessota de l'església monàstica de Sant Esteve. A Santa Maria de Lluçà se'n varen trobar moltes en pavimentar novament el claustre romànic. Fins i tot, alguns cops, les sepultures són al subsòl, dins les esglésies actuals, sovint romàniques. Això és així, com ja hem dit més amunt, a causa del fet que, moltes vegades, les esglésies dels segles XI o XII devien ésser més grans que no pas les anteriors. Així, per exemple, a Sant Andreu de Sagàs o bé a Santa Maria de Ripoll. A Sagàs, les sepultures, estudiades darrerament, ocupen la zona on hi ha els tres absis romànics. Segurament, també n'hi deuen haver al seu exterior encara que de moment no han estat estudiades.¹¹

Finalment, a Sant Martí d'Aiguafreda, la relació amb l'església, tot i ésser molt possible, ja no és ben segura. L'església de Sant Martí és situada sobre de la cova d'origen natural, esdevinguda sepulcral, on es conserven unes quantes tombes força primitives.¹²

9. De l'església del Castellot de Viver en desconeixem l'advocació, tot i que pot ésser que fos dedicada, com la parròquia actual, a Sant Andreu.

10. De tota manera, sorprèn que només al cap d'un segle (com s'esdevé a Cervelló, a Sagàs i a Ripoll) o de dos (a Sant Andreu de Cal Pallot hom bastí l'església romànica del XII amb carreus tallats de la plataforma rocosa on hi ha les sepultures i no sabem, doncs, si abans n'hi havia més) hom ja no tingués cura dels antics cementiris de l'època de repoblament.

11. D'altra banda, cal consignar el fet que en algunes esglésies pre-romàniques s'han trobat tombes al subsòl, per exemple a Sant Quirze de Pedret, on hi aparegueren dos enterraments infantils (vegeu la documentació fotogràfica (capses d'esglésies romàniques) del Servei de Conservació i Catalogació de Monuments).

12. No sabem si quan s'hi feren els enterraments ja hi havia l'església construïda, segurament encara no. Pensem que el procés lògic hauria estat aquest: a Sant Martí d'Aiguafreda primer hi podia haver hagut vida eremítica, després, la cova es convertí en un lloc d'enterrament i, finalment, s'hi hauria bastit l'església. El fet de bastir un temple sobre d'una tomba considerada sagrada és una de les tradicions més antigues del cristianisme, des que es convertí en una religió tolerada per l'edicte de Milà del 313. Els exemples que hom podria adduir són incomputables, però el model de tots és la basílica del Sant Sepulcre de Jerusalem. A Roma, entre les més antigues, hi ha la basílica constantiniana de Sant Llorenç construïda *super arenariam cryptam* (cripta, aquí i en nombrosos textos paleocri-

3) Matèria. En principi la matèria on s'excavaven aquestes sepultures olerdolanes era la roca, generalment no gaire dura: gresos triàsics (Cervelló, Eramprunyà, Viver, etc.) o bé roques calcàries (Olèrdola, etc.). Ara, hom veu clarament, en algun cas (per exemple a Sant Andreu de Sagàs) que quan s'acabava la roca continuaven excavant la tomba a la terra, l'argila. Així, algun cop, mentre el peu de la fossa era cavat a la roca el cap ho és a la terra. Això fa pensar que moltes vegades, segurament, quan no tenien cap roca a prop devien cavar les sepultures directament a terra, dibuixant, però, la forma del cap i de les espatlles. Així es va esdevenir en les del Serrat dels Morts, a Marganell. També, algun cop, quan no hi ha cap roca, com a Sant Sebastià del Sull,¹³ els enterraments d'aquesta època —vers el segle x— eren fets de lloses, tot marcant, alguna vegada, amb les mateixes lloses o bé amb alguna altra pedra la forma del cap.

4) Forma de la capçalera. De cara a l'estudi i possible classificació de les sepultures excavades a la roca o olerdolanes la capçalera és la part més interessant i on s'aprecien més les variacions dels diversos tipus. Una primera divisió que cal fer és: capçaleres que tenen cap i capçaleres que no tenen un cap ben diferenciat.

a) Sense cap diferenciat. Dins aquest tipus hom pot distingir diverses varietats formals: A) Una primera forma, segurament molt primitiva, és quan la capçalera té els angles rectes i més o menys arrodonits. Correspon a les tombes de tipus rectangular o trapezial. B) Una altra forma la trobem en les capçaleres arrodonides de mig punt o bé semiel·líptiques. Correspon a les tombes d'extrems arrodonits, vulgarment anomenades de «banyera». C) Finalment, una tercera forma, on ja es comença a veure una evolució vers les capçaleres amb cap ben diferenciat, la trobem en una variant d'aquests models que ara té, al nivell del coll, dos sortints vers l'interior, a banda i banda, que volen marcar el cap i les espatlles. Mentre sembla que trobem el tipus A, per exemple, a Sant Pere del Racó, a Sant Esteve de Banyoles, a Maldanell, al Saladar —i també, potser, en alguna de les de l'Esquerda— i el tipus B correspon a les de Sorba, a una de les de Serrateix i a una altra de les d'Aiguafreda, el tipus C és el que trobem a les tombes de Rupit i Tavertet i en algunes de les de Serrateix o bé també en alguna de les més primerenques d'Obiols o en les de Pals. Remarquem el fet que en tots aquests casos, menys el d'Obiols i el de l'Esquerda i el de Banyoles, es tracta de tombes isolades, actualment, més o menys allunyades d'una església.

tians, té el sentit de galeria o construcció subterrània on hi havia enterraments). Vegeu F. Cabrol, H. Lécrocq, *Dictionnaire d'Archéologie Chétienne et de Liturgie*, vol. III (París 1914) cols. 3162-3166. Vegeu, també, sobre les tombes i les esglésies medievals, l'estudi de Manuel Riu.

13. Vegeu l'estudi de Manuel Riu inclòs en aquest mateix volum.

b) Amb cap diferenciat. Aquesta és la forma més normal de les tombes excavades a la roca, a Catalunya. Hi ha una sèrie de variants en la forma del cap que intentarem de veure a continuació. A) Cap amb forma de ferradura. Aquest tipus, força rar i que segurament cal relacionar amb una tradició anterior, només l'hem trobat a Catalunya en alguna tomba d'Olèrdola, prop de l'església pre-romànica de Sant Miquel i en alguna de les del Pla dels Albats i, també, potser, en una de les tombes de la cova de Sant Martí d'Aiguafreda.¹⁴ B) Cap rodó. Dins d'aquest apartat hi hem d'incloure els caps petits i poc sortints i també els caps més grossos i ja ben diferenciats del cos de la tomba. Aquesta forma és la que hom pot veure, per exemple, en alguna de les sepultures més properes a l'església de Santa Maria de Cervelló o bé en alguna de les més properes a l'església de Viver, etc. En les formes més primerenques d'aquest tipus el cap gairebé no es diferencia de la capçalera, a causa de sortir molt poc vers l'exterior (cf. l'Esquerda).¹⁵ C) Cap quadrat o rectangular. En aquest tipus s'inclouen, així mateix, moltes varietats: formes quadrades i rectangulars, tant les més amples com les més estretes. Així mateix, hi resten incloses les varietats de caps trapezials i, també, tant els caps centrats, simètrics en relació amb les espatlles i ben situats en relació amb una línia perpendicular a la línia del cos, com els que no són així i tenen el cap descentrat o bé desviat o una espatlla aixecada. Igualment s'inclouen tant els caps d'angles gairebé rectilinis com els caps, menys evolucionats, d'angles força arrodonits. En conjunt, però, aquest tipus és potser el més abundós, el trobem en gairebé tots els conjunts sepulcral de la Catalunya Vella: Obiols, Olèrdola, Cal Pallot, Viver, Eramprunyà, l'Esquerda, etc.

Algunes vegades la part superior del cap pot ésser foradada dins la roca i coberta per aquesta, formant l'anomenada concavitat occipital. Això només hom ho ha trobat en algunes de les sepultures d'Olèrdola i en algunes de les més velles de l'Esquerda. En una de les de Sant Martí d'Aiguafreda, segurament per tal d'adaptar-se al terreny, el peu és, en part, situat dins la paret de la cova. També hem trobat algun cop, a Sant Martí precisament, que una sepultura té un petit capçal, d'uns 4 cm, situat només a la zona del cap, amb forma de ferradura, i que la fa més alta que la resta de la tomba. Així mateix, això sembla que també s'esdevé en algunes de les de l'Esquerda de Roda de Ter.

5) Forma del cos. Bàsicament podem distingir tres tipus: a) Costats rectilinis i paral·lels. Així, per exemple, en la tomba de Sant Pere del Racó. b) costats curvilinis, per tant no paral·lels, però equidistants d'una línia central. En al-

14. Alberto del Castillo, *Excavaciones altomedievales en las provincias de Soria, Logroño y Burgos*, «Excavaciones Arqueológicas en España», núm. 74 (1972). El Dr. Castillo en aquest treball distingeix entre el tipus d'encaix per al cap que anomena occidental, és a dir, en forma d'arc de ferradura, i el tipus oriental o català, en forma trapezial.

15. Vegeu l'estudi d'Imma Ollich inclòs en aquest mateix volum.

guns casos, la distància que separa els dos costats, en la part central del cos de la sepultura, és molt més gran que la distància que hi ha entre un costat i l'altre a la part de la capçalera o del peu. c) Costats més o menys rectilinis però no pas ben paral·lels, puix es tendeixen a tancar cap al peu. En principi, aquest és el tipus que a Catalunya correspon a les sepultures amb cap i, també, a les sepultures trapezials.

6) Forma del peu. El peu pot ésser: a) recte o b) arrodonit. El tipus recte correspon a les sepultures sense cap diferenciat i amb capçalera d'angles rectes o bé a algunes de les sepultures amb cap, especialment en les de cap quadrat o rectangular.

7) Encaix per a la llosa. Un element que també pot ésser interessant de cara a la datació de les tombes és l'existència o no d'un encaix destinat a encabir i fixar les lloses que les cobrien. Lloses que, per cert, en gran part dels casos, actualment, han desaparegut, en ésser reutilitzades o destruïdes quan es varen violar les tombes. Així doncs, podem dir que hi ha: a) sepultures sense encaix per a lloses i b) sepultures amb aquest encaix. L'encaix el trobem, sobretot, en les tombes amb cap i, encara més sovint, en les que tenen el cap quadrat i els angles ben marcats.

8) Els angles. També és un aspecte interessant, de cara a la diferenciació dels diversos tipus, la forma dels angles de la capçalera (cap i espatlles) o del peu. Els angles del tipus sense cap, però de forma rectangular, són gairebé rectes, encara que sovint una mica arrodonits. En canvi, els angles d'alguns tipus de tomba amb cap són molt poc marcats i en les capçaleres sense cap, de tipus rodó, gairebé no n'hi ha d'angles tallats. Tanmateix, un altre cop en tornem a trobar, i cada cop més vius, en les tombes del tipus amb cap quadrat o rectangular. En algunes sepultures (per exemple en algunes d'Olèrdola, a la zona del Pla dels Albats més allunyada d'on hi devia haver l'església, en alguna de l'Esquerda, en algunes de Viver o d'Obiols, etc) els angles del cap i de la resta del cos són molt marcats, gairebé gens arrodonits: quan hom en dibuixa la planta, les línies semblen fetes amb una esquadra i un cartabó.

9) Simetria. Especialment en els tipus de les tombes amb capçalera amb cap rodó o amb cap quadrangular i, fins i tot, en algunes on els angles ja són força marcats, hom veu que hi ha una certa desviació del cap vers un costat. Molt sovint, juntament amb el cap es desvien les espatlles. Algun cop, això és causat pel relleu, d'altres cops, però, aquest motiu no sembla pas tan evident. És possible que, deixant de banda les imperfeccions involuntàries, quan havien d'orientar el cos en una direcció que no els convenia intentessin de compensar aquesta desviació amb una inclinació del cap vers un costat. Casos de desviació

del cap o de tota la capçalera els trobem, per exemple, a Viver, en algunes tombes de Cervelló, etc.

Una altra cosa és que, en algun cas rar, la sepultura només tingui una de les espatlles. Això només ho hem trobat a Catalunya en alguna de les tombes d'Olèrdola.¹⁶ Tanmateix, en canvi, s'esdevé més cops que una de les espatlles sigui més llarga que no pas l'altra.

10) Mides. En principi, bàsicament, podem distingir tres tipus: a) Tomba d'adult. La longitud de la sepultura sol ésser de 190 cm. Només hem trobat que sobrepassi els dos metres una de les de Pla-ses-lloses i una de les d'Obiols. N'hi ha, en canvi, força que fan 170 o 180 cm. b) Tomba d'adolescent i d'infants. Un altre tipus menys corrent, però que també existeix, el trobem representat per les tombes que medeixen de 90 a 140 cm, aproximadament. En trobem en moltes necròpolis, per exemple a Olèrdola, a Obiols, a l'Esquerda, etc. c) Tomba de nadons i infants. Finalment, de tomba d'albat, nadó o infant, d'uns 55 a 70 o 80 cm, en trobem al famós Pla dels Albats d'Olèrdola i també, per exemple, a Sant Andreu de Cal Pallot, a Viver, a Sagàs, a l'Esquerda, etc.

11) Proporcions. Un altre aspecte interessant, de cara a possibles comparacions, és saber algunes relacions entre la longitud de les diferents parts de la sepultura. En les tombes mancades de cap diferenciat gairebé només és pot relacionar la longitud total i l'amplada central. En les sepultures que tenen cap es poden establir força altres relacions. La relació normal entre la longitud total i l'amplada central oscil·la entre 3,5 i 4,5. En alguns casos, a Pla-ses-lloses i en una de Cal Pallot i una altra de Sagàs, la proporció arriba a 5. En els adults, la relació entre la longitud total i la del cap oscil·la o bé vers els 8 o bé vers els 13, segons els tipus, arribant a 22 en una de les tombes properes a Cal Pallot. La relació entre l'amplada de les espatlles i la del cap oscil·la al voltant de 2. Finalment, la proporció entre l'amplada de les espatlles i la del peu sol variar al volt de 2,5.

12) Orientació. La direcció de gairebé totes les tombes excavades a la roca és E-W, o sigui que el cap del difunt era situat a l'oest, per tal de poder

16. Tot i que no podem adduir cap exemple en suport de la nostra hipòtesi, i que en els treballs de Manuel Riu i Imma Ollich, que es publiquen en aquesta mateixa obra, tampoc n'hi ha cap, ens preguntem si, els pocs casos de tombes amb cap ben diferenciat i amb una sola espatlla, també ben delimitada, que sol ésser la de migdia, no poden obeir al fet que l'enterrament es fes de costat, com en els de la necròpolis de la Torrecilla a Granada (vegeu A. ARRIBAS i M. RIU, *La necròpolis y poblado de la Torrecilla (Pantano de los Bermejales, Provincia de Granada)*. I. *Estudio Arqueológico*, «Anuario de Estudios Medievales», núm. 9 (1974-75) pàgs. 17-40). Creiem que, quan s'havia resolt de tallar a la roca la forma d'una espatlla i la forma del cap amb força perfecció, tècnicament no hi havia cap impediment de tallar l'altra espatlla.

guaitar ver l'est, cap a on hi havia Terra Santa. Aquesta orientació, ara que la podem verificar amb una brúixola, veiem que no sempre és ben exacta, gairebé sempre és, però, molt aproximada. I, força sovint, hom s'adona que hi ha una desviació del peu, sobre aquesta direcció teòrica, d'uns 30° o 40° vers el nord. Els únics casos d'orientació S-N, que ara coneixem, són les tombes de Pals, les dels Bassis i també les dues de Pla-ses-lloses, situades, com ja hem vist, prop de les anteriors. En aquest darrer cas, mentre una de les fosses és clarament orientada d'E a W (100° de desviació vers l'est del nord magnètic), les altres dues són situades transversalment a aquesta i seguint una orientació S-N, amb només una desviació d'uns 10° cap a l'est del nord magnètic.¹⁷

13) Qui excavava les tombes. En els casos de tombes isolades, o grups de dues o tres tombes, aïllats dalt d'una roca o prop d'una cova, que en la majoria dels casos poden correspondre a nuclis eremítics, qui excavava la tomba havia d'ésser el propi eremita, puix que el seu apartament del món així ho requeria. En els altres casos, de grups nombrosos de tombes, amb església a prop o sense que n'hi hagi, hem de pensar que, segurament, hi devia haver operaris especialitzats en aquest ofici, el qual requeria de conèixer les eines de ferro que s'havien d'emprar i, també, una coneixença de la manera d'utilitzar-les segons el tipus de material rocós que s'hagués d'excavar. Això significa no sols una especialització del treball dins del grup sinó també, probablement, almenys en alguns casos, l'existència d'algun equip d'operaris itinerant, talment com s'esdevé amb els constructors d'esglésies medievals posteriors.

14) Elements de datació. Alguns dels sistemes que tenim per tal d'intentar de datar les tombes excavades a la roca o de tipus olerdolà és el d'establir una relació cronològica amb elements constructius propers o superposats, de determinar entre quins estrats de tombes es troben les que estudiem o bé de relacionar-les amb el què diuen les fonts documentals.¹⁸ Vegem-ne uns quants exemples. L'església de Sant Martí del Congost o d'Aiguafreda fou consagrada l'any 898. En el document,¹⁹ l'abadessa Emma de Sant Joan fa una donació a l'església i als sacerdots, monjos i donades (*deodicates*) que hi serveixen. Entre les coses lliurades hi ha les aprisions que ja el seu avi, el comte Sunifred, havia donat a l'església. I Sunifred fou comte de Barcelona durant els anys 844-848. Tot això ens fa pensar que les tombes que hom troba a la cova que hi ha dessota

17. A l'Esquerda també n'hi ha d'orientades S-N, segurament per causa d'aprofitar les diàclasis (Vegeu Imma Ollich).

18. És molt estrany de trobar, dins les tombes, materials arqueològics susceptibles de datació, com monedes o ceràmica. En les tombes olerdolanes no hi sol haver aixovar (Vegeu Manuel Riu).

19. Federico UDINA MARTORELL, *El Archivo Condal de Barcelona en los siglos IX-X* (Barcelona 1951), doc. 10.

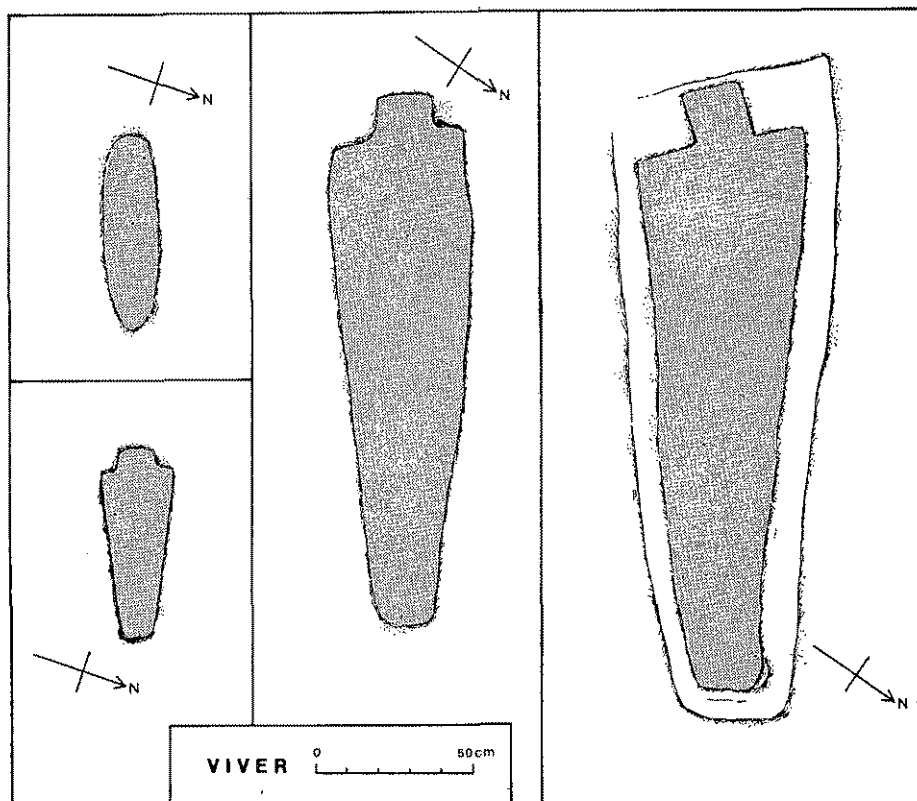


FIG. 2. Sepultures antropomorfes de diversos tipus, a Viver (municipi de Viver i Serrateix, com. Berguedà).

l'església han d'ésser de l'inici del segle IX o, com a molt tardanes, de final d'aquest segle.

L'església de Santa Maria de Cervelló —aleshores dedicava a Santa Creu, Sant Esteve i Sant Dalmaï— ja és esmentada l'any 904, quan fou donada amb els delmes, les primícies, les oblacions i les sepultures dels fidels, al monestir de Sant Cugat del Vallès. Segurament, la zona ja era habitada d'ençà d'uns anys abans²⁰. Per tot això, cal pensar que les primeres tombes que envolten l'església han d'ésser construïdes, probablement, a partir d'aquesta data.

20. Vegeu J. BOLÒS, I. PADILLA, M. PAGÈS, *La necròpolis...*, nota 6 i, també, Montserrat PAGÈS, *La problemàtica d'identificació de les esglésies del castell de Cervelló*, «Studia Monastica», vol. 23 (1981), pàgs. 59-69.

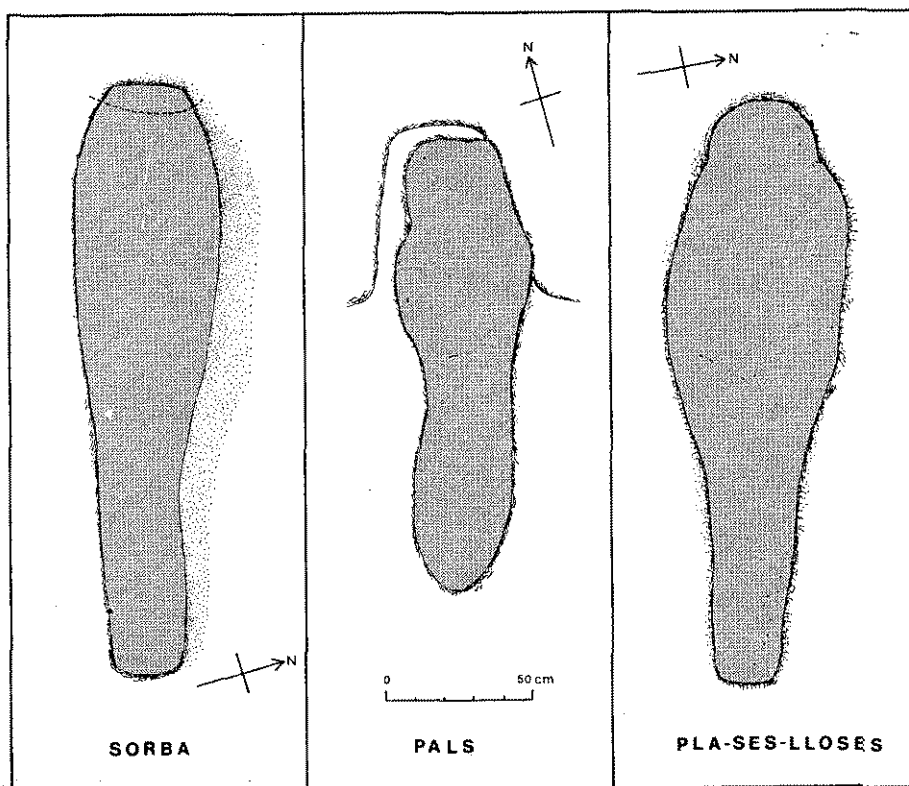


Fig. 3. Plantes de les tombes excavades a la roca a Sorba, Pals i Pla-ses-Lloses, segons J. Bolòs.

Abans de l'any 921 ja hi havia un castell a Viver. No sabem si les construccions de fusta que hi devia haver, de les quals es conserven els encaixos, són d'aquesta època o anteriors. És molt probable, però, que les tombes que envolten l'església pre-romànica del Castellot fossin fetes al llarg d'aquest segle x. Segurament s'hi varen enterrar dues o tres generacions d'una família, puix de les tretze fosses que hi ha, més o menys una meitat són d'adults i l'altra meitat, d'infants o adolescents. Cal dir, així mateix, que hi ha una evolució des de les més properes a l'església fins a les més allunyades: la més allunyada té el cap quadrat, amb els angles ben rectes i ben tallats, els costats gairebé rectilinis i el peu de base recta i un encaix per a la llosa de coberta. Una de la més prope-

res té, en canvi el cap trapezial, força arrodonit, l'espatlla dreta caiguda, costats una mica curvilinis i peu rodó, així com està mancada d'encaix per a les lloses.²¹

En ésser consagrada, l'any 888, l'església de Santa Maria de Ripoll s'esmenta que li fou donada l'església de Sant Vicenç. Sabem, així doncs, que aquesta església d'Obiols —que ja havia estat anteriorment consagrada— i el seu alou pertanyien, d'ençà d'aquesta data, al monestir de Ripoll. Alguna de les tombes que hi ha a l'entorn de l'absis de Sant Vicenç d'Obiols ja són força evolucionades: cap quadrat, angles rectes i peu recte; tanmateix, algunes altres, són semblants a les primitives de Viver: cap trapezial, espatlla caiguda gairebé inexistent, peu sovint rodó, i, fins i tot, alguna pot ésser anterior: capçalera amb el cap gairebé no diferenciat, però peu recte.²² Tot això ens fa pensar que aquest important conjunt de tombes excavades a la roca o olerdolanes foren fetes, en bona part, al llarg del segle X, —moltes durant la segona meitat del segle—, tanmateix, de les de tipologia més antiga, almenys cal datar-ne alguna en el moment de la consagració, abans del 888. El que sí que es pot assegurar és que, la major part de les tombes d'aquesta necròpolis, no són pas d'època visigòtica, tot i haver-se trobat, en una de les sepultures, una moneda del temps del rei visigot Ègica (686-702).²³

A l'indret on actualment hi ha l'església romànica de Sant Andreu de Sagàs hi ha hagut diverses esglésies. La primera, segurament, és l'esmentada l'any 839 en l'acta de consagració de la seu d'Urgell. La segona devia ésser la consagrada l'any 903 pel bisbe Nantigís.²⁴ Finalment, la tercera cal pensar que és la romànica, bastida durant el segle XI. Les tombes estudiades fins l'actualitat són situades dins els absis d'aquesta església romànica i cal pensar que corresponen a l'església pre-romànica consagrada l'any 903. Totes elles són cavades en un material molt tou i fàcilment degradable.

A l'absis central se n'han trobat cinc, a l'absis nord, almenys, quatre i al sud, segurament, dues. Tres d'aquestes tombes foren poc o molt tallades pels murs de l'església romànica. Comencem parlant, breument, de les de l'absis central. Gairebé totes no tenen el cap diferenciat, només alguna té el cap molt poc marcat. Una d'elles té la capçalera rectangular i inclinada; el seu peu resta dins la

21. Aquest conjunt fou excavat sota la direcció del professor Albert del Castillo el 1961. Els materials arqueològics i de documentació es conserven al Departament d'Història Medieval de la Universitat de Barcelona.

22. Aquesta darrera tomba és situada al NE de l'església, entre l'absis i el braç N del transsepte, ben paral·lela a la paret absidal, de tal manera que fa pensar que va ésser construïda quan ja existia l'absis.

23. Aquesta necròpolis fou excavada per Camil Pallàs, a l'ensems que es restaurava l'església pel Servei de Conservació de Monuments de la Diputació de Barcelona. Vegeu d'aquest autor, *Arte prerromànic catalán. Pedret y Obiols*, «San Jorge», núm. 47 (1962), pàgs. 63-67. Al susdit Servei hi ha un dossier fotogràfic sobre la restauració.

24. Cebrià BARAUT, *Les actes de consagracions d'esglésies del bisbat d'Urgell (segles IX-XII) «Urgellia»*, núm. 1 (1979), pàgs. 11-182, docs. 2 i 17.

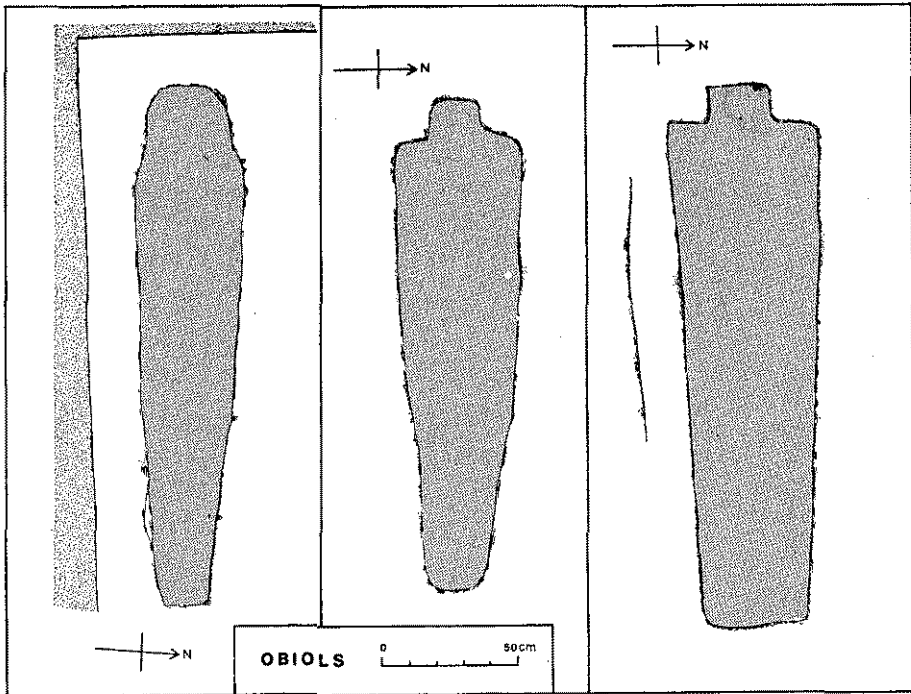


FIG. 4. Plantes de les sepultures antropomorfes de Sant Vicenç d'Obiols (com. Berguedà), segons J. Bolòs.

paret. La tomba del seu costat, de forma molt més arrodonida, té la capçalera gairebé rodona, el peu ben rodó i una longitud de 180 cm. El més notable és que sembla que el cap era fet de fang i tenia també forma rodona. En la terçera sepultura, situada, també, al sud d'aquesta, amb una longitud de 158 cm, el cap, almenys al nivell inferior, és excavat a la mateixa pedra. En un nivell superior, la forma del cap no es diferencia. Una altra tomba de les de l'absis central té la zona del peu molt estreta (9 cm) i la capçalera —tot i que fou molt malmesa— sembla que no té el cap diferenciat, ans més aviat és rectangular. La forma del peu recorda una mica alguna de les de Pla-ses-lloses. Finalment, a la part del peu d'una altra de les tombes encara es conservaven les lloses de coberta: eren tres lloses grosses i poc tallades —d'uns 50 x 30 cm— i una quarta de més petita. Per cloure aquest punt afegim que la tomba de l'absis sud no té cap

diferenciat i que, en canvi, dues de les de l'absis nord en tenen, de cap, i ja és gairebé quadrat. Una d'elles és llarga i estreta (175 x 30 cm), l'altra, en canvi, té les espatlles més amples. Al costat del peu de la llarga n'hi ha una d'infantil (d'uns 110 cm).²⁵

Resumint: algunes, possiblement, degueren ésser fetes vers el 900 o abans, les altres, en canvi, foren fetes al llarg del segle x. En no haver-se excavat la part exterior dels absis no podem saber si s'hi trobarien formes més evolucionades.

L'any 888 es va consagrar l'església de Santa Maria de Ripoll.²⁶ Tanmateix, ja a l'inici del segle ix hi havia, segons els documents, nuclis habitats a la vall de Ripoll. També, d'acord amb la documentació sabem que l'any 935²⁷ es consagrà una nova església de Santa Maria i que el 977 hi hagué encara una altra consagració.²⁸ Finalment, l'abat Oliba, l'any 1032 féu consagrat una església, ara ja romànica, molt ampliada en relació amb les anteriors.²⁹ Les excavacions que es varen fer durant els anys 1969-1976³⁰ permeteren de trobar tres nivells ben diferenciats, en cada un dels quals hi havia sepultures i, almenys els dos estrats més baixos, eren clarament anteriors a l'edifici romànic consagrat el 1032. Al nivell inferior, que els autors de l'excavació creuen tardo-romà, hom hi pot trobar tombes de lloses, però, i remarcuem-ho, ja antropomorfes.³¹ Les mateixes lloses, com ja s'ha trobat en altres llocs, servien per a marcar la forma del cap. El segon nivell és format de sepulcres exempts, tanmateix amb el cap amb forma de ferradura. Les tombes seguien una direcció E-W, amb una desviació del peu de 35° vers l'est, en relació amb el nord magnètic. Els qui feren l'excavació consideren que aquest segon nivell correspon als segles ix-x.

L'any 812 Bonit, amb el consentiment del comte, fundà un monestir a Banyoles, l'església del qual es va dedicar a sant Esteve. En el mateix lloc hi havia

25. Aquest fragment de la necròpolis de Sant Andreu de Sagàs fou excavat durant l'any 1981, amb una subvenció del Servei d'Excavacions de la Generalitat de Catalunya, i sota la direcció de P. Bertran, J. Bolòs, J.-F. Cabestany i I. Padilla. Elisenda Vives està estudiant els ossos que hi aparegueren.

26. Pèire de Marca, *Marca Hispanica sive limes hispanicus*, ap. 45, col. 817.

27. L'acta de consagració del 935 s'ha perdut. La cerimònia, però, és esmentada al cronicó de Ripoll del 1147 (*Marca Hispanica*, ap. 404, col. 1296).

28. *Marca Hispanica*, ap. 123, col. 917. Vegeu R. d'ABADAL, *Els primers comtes catalans* (Barcelona 1965²) pàg. 130 i següents.

29. *Marca Hispanica*, ap. 208, col. 1050.

30. E. Ripoll i Perelló; Teresa Carreras; J. M. Nuix i Espinosa, *Notes preliminars sobre les excavacions arqueològiques de la basílica de Santa Maria de Ripoll*, «Revista de Girona», XXIV, núm. 83 (1978), pàgs. 223-230.

31. No veiem prou justificat històricament que les tombes del subsòl de l'església de Santa Maria de Ripoll siguin tardo-romanes, com afirmen Eduard Ripoll, Teresa Carreras i Josep M.º Nuix.

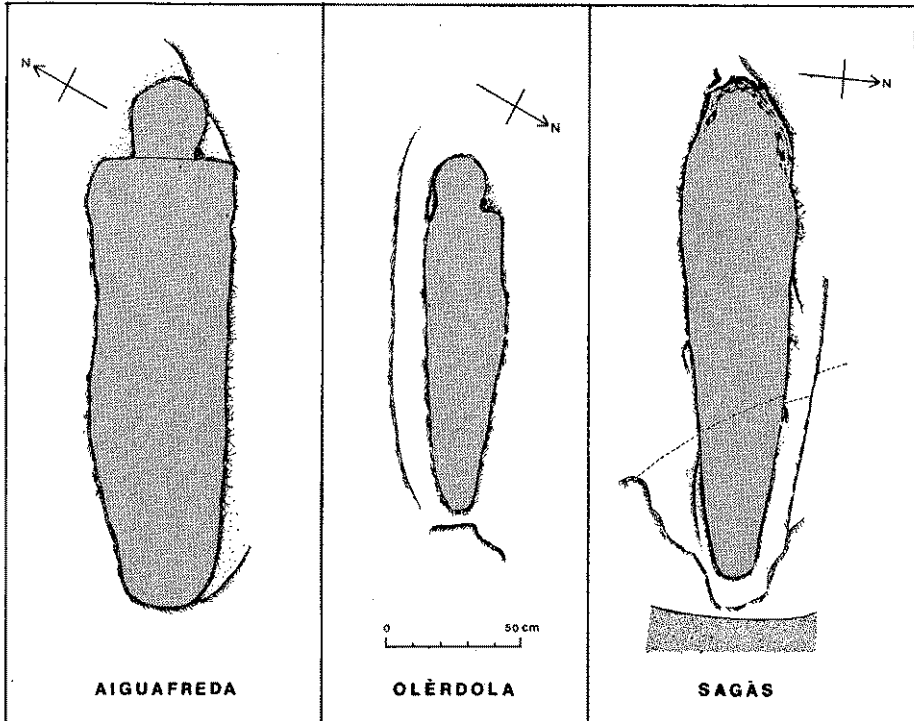


FIG. 5. Plantes de les sepultures d'Aiguafreda, Olèrdola i Sagàs, segons J. Bolòs.

hagut, anteriorment, una església. Aquest edifici del segle IX —degué ésser acabat abans del 822— va ésser destruït vers el 945. L'any 957 es consagrà una nova església reconstruïda. El 1086, després d'haver-se unit Sant Esteve al monestir de Sant Victor de Marsella, es bastí una nova església.³² Per sota els absis de l'església actual (la qual conserva encara alguns elements romànics, com ha evidenciat la restauració recent), concretament dessota de l'absis septentrional, s'han trobat sepultures excavades a la roca i amb forma rectangular. En altres indrets de Banyoles, també, s'han descobert tombes de tipus antropomorf. Tot

32. Josep M. SALRACH, *El procés de formació nacional de Catalunya (segles VIII-IX)*, vol. I (Barcelona 1978), pàgs. 54-56. Ramon d'ABADAL, *Catalunya Carolíngia II, Els diplomes carolingis I*, pàgs. 6-8.

i que caldrà un futur estudi, segurament, aquestes sepultures rectangulars de l'absis de Sant Esteve corresponen a l'època de les primeres esglésies (del segle IX o, potser, d'abans?).

El castell d'Eramprunyà sembla que el trobem documentat per primer cop l'any 957.³³ Les tombes conservades, anteriors a la cisterna que les talla, devien estar en relació amb l'església de Sant Miquel. Són ja força evolucionades: cap quadrat i un gros encaix destinat a les lloses de coberta. El peu és més aviat arrodonit. Poden ésser, perfectament, de la segona meitat del segle X.

Olèrdola ja és esmentat l'any 911. Tanmateix, sembla que la primera església pre-romànica degué ésser construïda vers l'any 929. L'església dotada pel bisbe Vives l'any 991,³⁴ en canvi, segurament, deu correspondre a la segona església pre-romànica que es bastí adossada a la primera, potser mig destruïda ran de la incursió d'al-Mansur de l'any 985. Així mateix, segurament al Pla dels Albats hi devia haver una altra església al voltant de la qual s'arrecerà una necròpolis independent de la de l'església de Sant Miquel. Ací, a Olèrdola, hom pot trobar gairebé tots els tipus coneguts de sepultures excavades a la roca. Molt poc lluny de l'església de Sant Miquel, per la banda de dalt, trobem una forma força poc evolucionada: capçalera rodona, amb cap gairebé no diferenciat, cos molt ample i peu estret i arrodonit. Això no obstant, molt a prop seu, ja trobem formes de capçalera amb cap rodó o rectangular, costats rectilinis, peu estret i encaix de coberta. Al Pla dels Albats també trobem una diversitat tipològica. En una tomba d'adolescent, per exemple, trobem una capçalera mancada gairebé de l'espatlla dreta i amb el cap que sembla que té forma de ferradura. Tanmateix predominen les tombes antropomorfes, amb cap. Alguns cops, aquest cap és més o menys arrodonit, però, gairebé són majoria les capçaleres de cap quadrangular. Gairebé totes aquestes sepultures tenen encaix de coberta. Especialment, les més allunyades del nucli de la necròpolis, i més properes al vilatge de la qual depenia, són ja molt ben tallades: els angles ja són ben rectes i, en les més grosses, el peu és ben recte. Tot això ens pot fer pensar que bona part de les sepultures són del segle X, algunes potser de la primera meitat o, potser, de final del segle IX.

Tots aquests fets poden permetre de proposar una cronologia per a les tombes excavades a la roca o olèrdolanes, situades al voltant o a l'interior d'una església, tanmateix, en relació amb les tombes esparses i isolades fa de més mal trobar cap element de relació. Potser l'única relació possible és amb les formes més primitives de les sepultures agrupades al voltant d'una església.

33. A. PLADEVALL, *Gran Enciclopèdia Catalana*, vol. 6, pàg. 695.

34. Manuel MILÀ I FONTANALS, *Apuntes històrics sobre Olèrdola*, «Memorias de la Real Academia de Buenas Letras de Barcelona», t. II (1855), pàgs. 505-528 i t. III (1869), pàgs. 577-603. El document és també transcrit per Gaspar Feliu Monfort, *El dominio territorial de la sede de Barcelona (800-1010)*, tesi doctoral inèdita (Barcelona 1971).

En relació amb les tombes de Collsacabra (Rupit, Tavertet) fa de mal assegurar res, en relació amb els aspectes cronològics. Sembla que ja hi havia una certa estructura eclesiàstica vers mitjan segle x: Pruit és esmentat el 955,³⁵ l'església de Sant Joan de Fàbregues fou consagrada el 961.³⁶ Segurament, les tombes dels Bassis o de Pla-ses-lloses corresponen a aquesta època o, més aviat, a una època una mica anterior. Podem suposar que foren fetes per petits nuclis de gent més o menys cristianitzada que habitava en aquestes muntanyes esquerpes, potser fugint dels sarraïns.

La zona de Serrateix, Viver, Castelladral, cap a l'any 900, era zona de frontera. Mentre les tombes de Viver, de Sant Joan de Montdarn —que durant el segle x depenia del monestir de Sant Joan de les Abadesses—, o bona part de les d'Obiols o les de Cal Pallot són ja formes evolucionades —gairebé sempre amb cap—, algunes altres, de tipus isolat, cal incloure-les entre les formes més poc evolucionades —mancades de cap diferenciat. Incloem en aquest grup la de Sant Pere del Racó, les de Serrateix (trencall de Vilajussana i la propera a les Cots), les tres situades a les rodalies de Sorba, vers Can Benet, etc. En relació amb aquestes, potser cal pensar en una època propera a l'any 900 o, potser, en algun cas anterior a aquesta data? Cal relacionar-les amb eremites que vivien en aquestes contrades encara aleshores gairebé deshabitades? Una d'elles —la de Sant Pere del Racó—³⁷ pel fet de contenir fragments de *tegulae* i per la seva forma pot fer pensar en una sepultura d'època visigòtica? Cal tenir però present que és isolada i que fins al segle x es varen reaprofitar —i fins i tot fer— *tegulae*.

I, en esmentar aquesta tomba rectangular de Sant Pere del Racó, enllançem amb el tipus de sepultura de la Catalunya Nova: les formes trapezials o rectangulars de Maldanell, els tipus rectangulars i d'extrems arrodonits del Saladar, etc. Tanmateix, en aquesta zona resten encara tants buits que creiem que fins que no hi hagi nombrosos treballs monogràfics que estudiïn les necròpolis d'aquesta terra no es podrà fer un intent de síntesi. Per tot això hem preferit de deixar-les una mica al marge del nucli del nostre article. Malgrat tot, com ja hem dit de bell antuvi, creiem que pot ésser que fossin fetes vers els segles VI o VII. Caldrà, però, provar-ho, perquè tampoc no es pot rebutjar ben bé que fossin cavades per comunitats cristianes sota domini musulmà, per tant després del 718.

15) Cronologia. Segons la cronologia establerta provisionalment en relació amb Castella la forma de sepultura d'extrems arrodonits, dita de banyera,

35. Antoni PLADEVALL, *Osona i el Ripollès, Gran Geografia Comarcal de Catalunya* (Barcelona 1981), vol. I, pàg. 232.

36. Ramon ORDEIG I MATA, *Inventari de les actes de consagració i dotació de les esglésies catalanes. II. Anys 952-998*, «Revista Catalana de Teologia», 5 (1980), pàg. 160.

37. Aquesta tomba fou estudiada durant la campanya d'excavacions de l'església de Sant Pere del Racó (de la qual resta separada uns 200 m), dirigida per Iñaki Padilla, l'estiu de 1981.

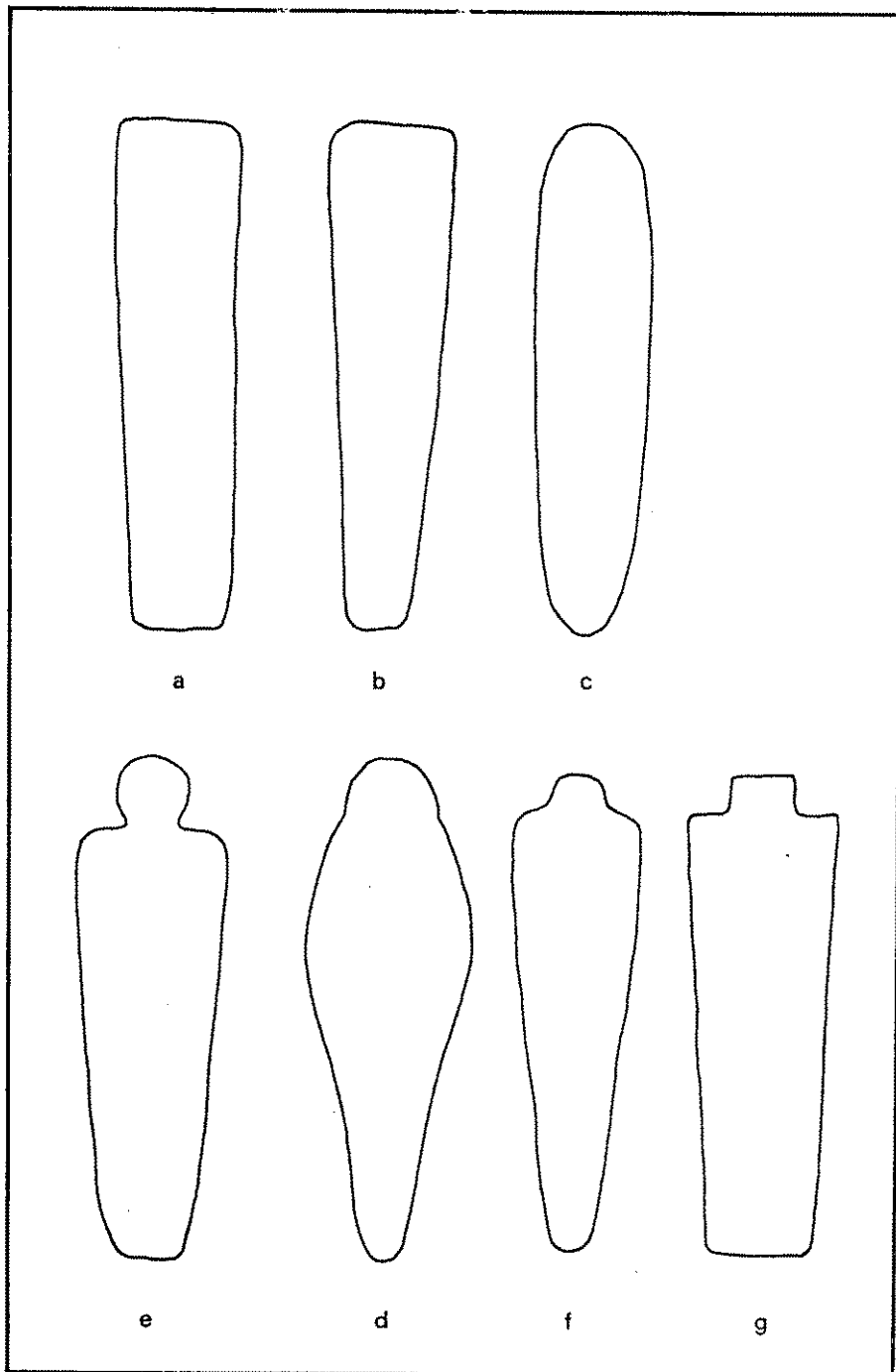


FIG. 6. Tipologia de les tombes excavades a la roca.

cal situar-la després del segle VII. Vers mig segle IX sembla que s'hi comença a veure el cap. Cal esperar al segle X per tal que aquest es vegi clarament. A Catalunya, en principi, podem acceptar aquesta cronologia. D'aquestes sepultures de capçalera rodona sembla que tant en podem trobar a la Catalunya Nova com a la Catalunya Vella, al costat de foïmes ja amb cap. Degué ésser també, segurament, durant el segle IX que, en alguns llocs es començaren a dibuixar les primeres insinuacions del cap, pels costats de la capçalera o per la seva part superior.

Plausiblement, l'evolució de les formes de capçalera amb cap cal situar-la durant el segle X. Com ja hem dit, és molt possible que primerament es fessin les formes arrodonides i després les quadrades, d'angles més escairats.

Cal dir que, a la Catalunya Vella, no trobem gaires tombes de tipus rectangular. De les trobades, algunes poden ésser força antigues, d'altres en canvi —a l'Esquerda, per exemple— sembla més aviat que siguin contemporànies o una mica anteriors al tipus de capçalera amb cap quadrat, encara que fa de molt mal assegurar, ja que aquesta mateixa necròpolis és dels pocs llocs on també hi ha tombes de forma trapezial.

Encara que sigui rar, sí que hi ha, però, a Catalunya, com ja hem dit, alguns llocs on hom troba sepultures de cap amb forma de ferradura³⁸. Així mateix són rares les formes mancades d'una espatlla.

16, Intent de tipologia.

- a) tipus més o menys rectangular
- b) tipus trapezial
- c) tipus d'extrems arrodonits: semiel·líptics o semicirculars. Sovint la capçalera és més ampla que no pas el peu.
- d) tipus pisciforme. Els costats sovint són força separats. Les formes són normalment maldestres i irregulars.
- e) tipus amb cap de ferradura. Algun cop sense espatlla dreta.
- f) tipus de cap arrodonit. Angles arrodonits. Sovint són estretes i sense encaix per a les lloses. Peu rodó.
- g) tipus de cap quadrat o rectangular. Sovint amb espatlles ben marcades. amb encaix per a les lloses de coberta i amb peu pla.

38. Vegeu nota 14.

INVENTARI

Metodologia i consideracions prèvies

Hom ha agrupat les tombes per comarques, tant per facilitar llur localització, com, sobretot, perquè això ens pot ajudar a comprendre llur distribució a Catalunya i a les Illes Balears.

El fet que també se n'hagi trobat a les Illes, de tombes excavades al sòl i especialment d'antropomorfes, ens indica que llur origen és anterior a la dominació sarraïna, per la qual cosa creiem que també n'hi deu haver al País Valencià (com també n'hi ha a Múrcia), tot i que no n'hem trobat referències bibliogràfiques. En aquest sentit, hom observarà, com ja hem esmentat anteriorment, que a Catalunya mateix hi ha comarques on no s'han inventariat tombes olerdolanes (ambdós Pallars, el Rosselló, el Vallespir, la Cerdanya, el Camp de Tarragona, el Baix Ebre, etc...), en contrast amb el fet que a determinades comarques (el Berguedà, l'Empordà, Osona, etc...) n'hi ha moltes de conegudes. Creiem que per a interpretar correctament aquesta desproporció, a part d'atribuir-la, en alguns casos, a causes històriques (les diverses fases de poblament i de conquesta de la Catalunya Vella i de la Catalunya Nova, de les Illes Balears i del País Valencià) i en d'altres a causes geològiques (la diversa composició del terreny que pot predeterminar unes formes d'enterrament preferibles a unes altres), hom ha de tenir en compte, així mateix, la desproporció global que hi ha en els estudis moderns d'història i d'arqueologia medieval entre les diverses comarques (remarcant el fet de la diferent atenció, o la desatenció, que dediquen els historiadors moderns a l'existència de necròpolis medievals com a document històric). Per totes aquestes raons, incloent-hi també la d'un possible oblit nostre, l'inventari que publiquem pretén d'ésser només una referència, un punt de partida que possibiliti posteriors estudis i la confecció, ulterior, d'un inventari més exhaustiu de les sepultures alto-medievals als Països Catalans.

Un cop agrupades per comarques, les sepultures s'han inventariat segons la metodologia d'indicar sempre en primer lloc el nom del municipi i, seguidament, la localització geogràfica dins d'aquest. S'inclouen, després, les referències bibliogràfiques d'on s'ha extret la informació. En aquells casos que ens ha semblat interessant d'afegir-hi alguna precisió o descripció ho hem fet, amb la intenció d'ampliar la informació que aportem en l'inventari.

Si en un mateix municipi hi ha tombes a diversos llocs, hem donat número a cadascun d'aquests llocs on hi ha enterraments perquè, en principi, devien pertànyer a diferents nuclis d'hàbitat. Quan hom estudiï totes aquestes necròpolis medievals sabrem, potser, si en algun cas, malgrat la dispersió que hom

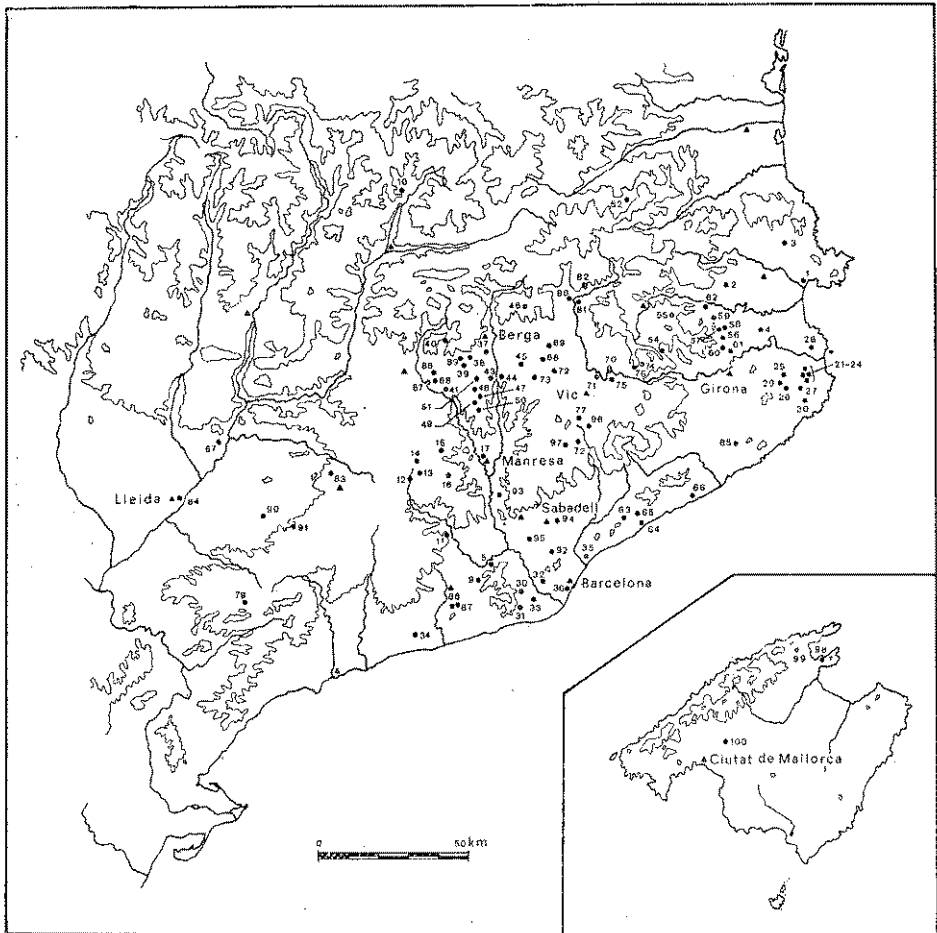


Fig. 7. Mapa de Catalunya i Mallorca on es situen geogràficament les necròpolis de tombes excavades a la roca que figuren numerades al següent inventari.

veu ara, aquestes tombes pertanyien a la mateixa necròpolis, que aleshores seria ben extensa. Pensem, en dir això, per exemple, en el cas de la vila de Banyoles, al Gironès. Aleshores serà hora de corregir aquest inventari provisional que presentem avui.

Inventari

ALT EMPORDÀ

- 1 — L'Escala. A l'església anomenada pels arqueòlegs *Santa Margarida I d'Empúries* (l'advocació de la qual s'ha perdut; és probable, però, que es tracti de la capella que en un mapa del segle XVIII s'assenyala com a Santa Magdalena; veg. Badia, *L'arquitectura*, IIA, 149 i seg.), dins la seva nau, hi ha dos sepulcres, un dels quals, a l'angle sud-est, té forma trapezial i és excavat al sòl; el seu interior és recobert amb arrebossat de morter de calç i ceràmica esmicolada. En les cambres adossades a migdia de l'església i en la part exterior de l'absis hi ha més tombes, de diversa tipologia (d'obra, amb pedruscall i morter, recobertes d'arrebossat, algunes de les quals amb una creu en relleu en la coberta; de lloses de pedra arenosa, clavades verticalment; també hi ha sarcòfags trapezials de pedra sorrenca. Sobre moltes d'aquestes tombes hi ha el paviment d'*opus signinum* que també recobreix el sòl de l'església. Veg. Badia, *L'arquitectura*, IIA, 147 i seg. i M. Almagro i P. de Palol, *Los restos arqueológicos y altomedievales de Ampurias*, «Revista de Gerona», n.º 20, anys VIII (1962), pàgs. 27-41.
- 2 — Lledó. Vora l'església parroquial de *Santa Maria* es descobriren dos sarcòfags, un dels quals antropomorf (Badia, *L'arquitectura*, IIA, 240).
- 3 — Rabós d'Empordà. Església de *Sant Quirze de Colera*. Al subsòl de l'ala meridional del creuer (Badia, *L'arquitectura*, IIB, 167).
- 4 — Saus. Al costat de l'església romànica de *Sant Martí de Llampaiés* hi ha una tomba antropomorfa asimètrica (Badia, *L'arquitectura*, IIB, 327 i Oliva, *La villa*, pàg. 25).

ALT PENEDEÈS

- 5 — Gelida. A la part de ponent de l'església de *Sant Pere*, antiga parròquia situada dalt el castell (Joan Bru Sanclement, *Excursió particular a Gelida, Castellví de Rosanes y Martorell*, «Butlletí de l'Associació d'Excursions Catalana», t. II (Barcelona 1881), pàg. 256 i E. Caraffí i J. Civil, *Cinc esglésies gelidenques* (Gelida 1972).
- 6 — Olèrdola. A la part meridional, defora l'església de *Sant Miquel*, dins el recinte emmurallat (F. Martorell i Peña, *Apuntes*, 102).
- 7 — Olèrdola. Al *Pla dels Albats*, defora la muralla (F. Martorell i Peña, *Apuntes*, 102 i seg.).
- 8 — Olèrdola. Sarcòfag buidat interiorment en forma antropomorfa al cementiri vell de *Sant Pere Molanta*. Joan Virella, *Aportacions al tema de les sepultures antropomorfes*, «Circular dels Amics de l'Art Romànic», 5 (octubre-novembre 1980), pàgs. 36-37.
- 9 — Subirats. Sarcòfag antropomorf en l'antic cementiri de *Sant Pau d'Ordal*, vegeu Joan Virella, *op. cit.*

ANDORRA

- 10 — Parròquia d'Andorra la Vella, església de *Sant Vicenç d'Enclar* o de Montclar, al castell d'aquest nom (informació oral facilitada per l'antropòloga Elisenda Vives, que hi treballa, i per David Guasch, del periòdic «Poble Andorrà»).

ANOIA

- 11 — *Capellades*. F. Martorell i Peña, *Apuntes*, pàg. 123 i següents.
- 12 — Sant Martí Sesgueioles. Vora el santuari de Sant Valentí de Vilallonga, edifici del XVII, hi ha les restes de l'església, romànica, del castell de *Vilallonga* (que també era dedicada a Sant Valentí) que fou l'antiga parròquia del lloc. Prop d'aquesta església romànica hi ha tombes antropomorfes (Gran Enciclopèdia Catalana, vol. 15, pàg. 482, veu *Vilallonga*).
- 13 — Els Prats de Rei. Prop de la *torre de la Manresana* dels Prats hi ha

sepultures antropomorfes (Agraïm aquesta informació a Maria Porter, dels Amics de l'Art Romànic, Barcelona).

- 14 — Els Prats del Rei. *Seguers*. Excavat, l'any 1978, per Jordi i Joan Enrich i Hoja.

BAGES

- 15 — Aguilar de Segarra. *Les Coromines*. Excavat, l'any 1978, per Jordi i Joan Enrich i Hoja.
- 16 — Castellfollit del Boix. A Sant Miquel de Grevalosa, vora la torre de defensa de *Can Prat* hi ha tombes antropomorfes (GEC, 4, 597).
- 17 — Manresa. A l'antiga església parroquial de *Viladordis*.
- 18 — Marganell, al *Serrat dels Morts*. A Sánchez, *Una necrópolis visigòtica en Montserrat*, «Diario de Barcelona» (Barcelona 2 de juliol de 1972), pàg. 39. Agraïm la informació fotogràfica que d'algunes d'aquestes tombes ens ha aportat Jaume Morera, d'Olesa de Montserrat.
- 19 — Navars. Tomba isolada vora *Sant Pere del Racó*, estudiada durant l'excavació realitzada a l'església de Sant Pere, l'estiu del 1981.

BAIX EMPORDÀ

- 20 — Palafrugell. Tombes antropomorfes vora l'església de *Sant Martí*. J. Pella y Forgas, *Historia del Ampurdán* (Barcelona 1883) donà la notícia de la descoberta, a la fi del segle passat, en construir-se algunes cases (Badia, *L'arquitectura*, I, 237).
- 21 — Pals. Vora la *torre de les Hores*, a l'actual jardí de la casa Pi-Figueres. Descobertes el 1951 per M. Oliva (*La villa*, 25) que les datava als segles VIII-IX (Badia, *L'arquitectura*, I, 278).
- 22 — Pals. A la *Placeta*. Una d'aquestes tombes contenia tres *cardia* damunt el cadàver del difunt (Vegeu M. Oliva, *op. cit.*, 25).
- 23 — Pals. Tomba antropomorfa situada a la part alta del *carrer Major* (Badia, *L'arquitectura*, I, 278).
- 24 — Pals. A l'interior de *Ca la Pruna* (Badia, *L'arquitectura*, I, 278).
- 25 — Peratallada. Al poble de *Canapost*. Uns 150 m a llevant del Mas Puigsec, als turons dels Clots de Sant Julià, enmig d'un bosc. «Aquest

enterrament té una cambra rectangular formada per tres pedres verticals de menys d'un metre d'altitud. En excavar-lo aparegué, en la roca del fons d'aquesta cambra, un rebaix artificial de forma antropomorfa.» Es asimètrica i té com un escriptori d'aigües (Badia, *L'arquitectura*, I, 324-5. La sepultura fou publicada per L. Esteva Cruañas, *Sepulcros megalíticos de las Gabarras*, «II Corpus de Sepulcros Megalíticos» (Girona 1965), pàg. 16.

- 26 — Peratallada. Prop de l'església vella de *Sant Climent de Peralta* hi ha algunes sepultures excavades a la roca (Badia, *L'arquitectura*, I, 332).
- 27 — Regencós. Als peus del *Quermany*, al NW del poble de Regencós, la vegetació mig amaga els vestigis d'unes antigues pedreres on hi ha un possible sarcòfag a mig tallar (Badia, *L'arquitectura*, I, 343).
- 28 — Torroella de Montgrí. Un enterrament de tipus olerdolà amb *cardium* fou trobat davant el *portal de Santa Caterina* (Badia, *L'arquitectura*, I, 284, nota 10).
- 29 — Vulpellac. Durant les obres de restauració de l'església parroquial de *Sant Julià* fou descoberta una necròpolis medieval molt extensa, de tombes de lloses i excavades a la roca en grans sarcòfags monolítics de forma antropomorfa. Segons Joan Badia (*L'arquitectura*, I, 471), n'hi ha un amb decoració de tipus visigòtic. L'autor citat data aquesta necròpolis, que no ha estat publicada, entre els segles VII i X.

BAIX LLOBREGAT

- 30 — Cervelló. Al voltant de l'antiga parròquia de Sant Esteve, dedicada actualment a *Santa Maria*. (J. Bolòs, I. Padilla, M. Pagès, *La necròpolis de tombes antropomorfes de Santa Maria de Cervelló*, «Quaderns d'estudis medievals», núm. 2 (1980), pàgs. 67-80 i E. Vives i Balmanya, *Les restes humanes de Santa Maria de Cervelló* (Baix Llobregat), *ibid.* pàgs. 80-82. De la mateixa autora, *Santa Maria de Cervelló: estudi antropològic del crani de la tomba 1*, «Quaderns d'estudis medievals», núm. 4 (1981), pàgs. 234-236.
- 31 — Gavà. Dalt del castell d'*Eramprunyà*, vora la cisterna, no gaire lluny de la capella del castell dedicada a Sant Miquel. Són citades per Cèsar August Torras, *Excursió a Gavà, Castell d'Eramprunyà i Viladecans*, «Memòira de l'Associació Catalanista d'Excursions Científiques», vol. II (1878).

- 32 — Molins de Rei. Vora l'antiga església de *Sant Bartomeu de la Quadra*, en fer obres a unes cases que hi són properes, es descobriren tombes antropomorfes. Agraïm aquesta notícia a Josep M. Jordà, de Sant Bartomeu.
- 33 — Sant Boi de Llobregat. Sota l'*església parroquial de Sant Baldiri* s'ha descobert, molt malmesa i mutilada, una sepultura excavada a la roca. Agraïm aquesta informació a Josep M. Solias, de l'Hospitalet de Llobregat.

BAIX PENEDEÈS

- 34 — Calafell. Entorn i dessota l'absis romànic de l'*església de Santa Creu del castell de Calafell* (J. Vives i Miret, *Els sepulcres de Santa Creu de Calafell*, «Butlletí-Anuari del Centre Excursionista Rafael de Casanova» (Barcelona 1928).

BARCELONÈS

- 35 — Badalona. En una vinya, a la part baixa del *Mas Boscà*, a mig camí entre aquest i el camí dels Contrabandistes (notícia de J. Font i Cussó, que ho extreu del «Butlletí de l'Associació Catalanista d'Excursions Científiques», núm. 4 (febrer 1878). El 1935 es trobaren d'altres tombes prop d'aquestes, excavades part a la terra i part al sauló, antropomorfes (J. Font i Cussó, «Butlletí A.E.B.», núm. 24 (1935).
- 36 — Barcelona. A la carretera que mena al castell de *Montjuïc*. Durant l'excavació realitzada entre l'any 1945 i el 1946 es varen trobar i estudiar 171 sepultures, una part important de les quals eren cavades al sòl i tenien un perfil antropomorf. A l'entorn de la tomba hi havia un encaix per a les lloses. Aquesta necròpolis degué d'utilitzar-se d'ençà d'abans del 1091 —quan ja s'esmenten a Montjuïc les *veteres judeorum sepulturas*—, fins al 1391, quan s'extingí el call. Segons A. Duran, els jueus feren tombes antropomorfes fins a la darrera època. (A. Duran i Sanpere; J. M. Millàs i Vallicrosa, *Una necròpolis judaica en el Montjuïc de Barcelona*, «Sefarad», VII (1947), 231-259; Agustí Duran i Sanpere, *Barcelona i la seva Història. I. La formació d'una gran ciutat* (Barcelona 1972), 635-648; P. Voltes, *Historia de Montjuïc y su castillo* (Barcelona 1960), 29-32).

BERGUEDA

- 37 — Avià. Entorn de l'església pre-romànica de *Sant Vicenç d'Obiols* (C. Pallás, *Arte prerrománico catalán*. Pedret y Obiols, «San Jorge», número 47 (Barcelona 1962), pàgs. 63-67).
- 38 — L'Espunyola. Al km 32 de la carretera de Solsona a Berga, prop del *Serrat dels Moros*, uns 300 m vora la Casa de la Vila. Segons informació de la gent de la masia del Pla de Caus (A. López, J. Rovira i E. Sanmartí, *Resultats d'una prospecció arqueològica a la vall de l'Aigua d'Ora*, «Informació Arqueològica», núm. 35, pàg. 113), abans de les obres d'ampliació de la carretera hi hagué una sèrie de tombes olerdolanes tallades a la roca, al costat de les quals hi havia, gravats a la roca, signes cruciformes.
- 39 — Montclar de Berguedà. A prop del mas *Santacreu* hi ha tombes cavades a la roca (notícia oral).
- 40 — Montmajor. A migdia de l'església monàstica de *Sant Pere de Graudescales* (J. I. Padilla Lapuente, *Aportación al estudio de la estructura económica de un monasterio altomedieval. Un prototipo: Sant Pere de Grau d'Escales*, «Acta historica et archaeologica medievalia», núm. 1 (1980), pàgs. 198-224, veg. fig. 1).
- 41 — Montmajor. Prop de *Can Benet* (J. Bolòs, I. Padilla i M. Pagès, *Manifestacions eremítiques a les rodalies de la rotonda sepulcral de Sorba*, «Quaderns d'estudis medievals», núm. 6 (1981) pàgs. 357-363).
- 42 — Puig-reig. Prop de l'església de *Sant Andreu de Cal Pallot* (J. Vigué i A. Bastardes, *El Berguedà* (Barcelona 1978), pàg. 110). Necròpolis en curs d'estudi.
- 43 — Puig-reig. Defora l'església romànica de *Sant Martí*.
- 44 — Puig-reig. A l'era de la masia de *la Cortada*, propera a l'església de Sant Miquel de la Cortada hi ha una necròpolis de tombes antropomorfes excavades a la roca (R. Serra i Rotés, *L'església romànica de Sant Miquel de la Cortada de Puig-reig (Berguedà)*, «Circular dels Amics de l'Art Romànic», núm. 14 (gener 1982), pàg. 149).
- 45 — Sagàs. A l'interior dels absis, sota les parets romàniques, de l'antiga *església parroquial de Sant Andreu*. Ha estat excavada l'any 1981, amb permís del Servei d'Arqueologia de la Generalitat de Catalunya, per un equip dirigit per P. Bertran, J. Bolòs, J.-F. Cabestany i I. Padilla.

- 46 — Sant Jaume de Frontenyà. Les sepultures antropomorfes foren trobades en ésser enderrocada la rectoria, que era adossada a l'església romànica de Sant Jaume (J. Martínez Solsona, *Sant Jaume de Frontenyà* (Granollers 1967), veg. lám. VII).
- 47 — Viver i Serrateix. Al peu del *Castellot*, al costat meridional (A. del Castillo, *Cronologia de las tumbas llamadas «olerdolanas»*, «Crònica del XI Congreso Nacional de Arqueología» (Mèrida 1968), pàgs. 835-845).
- 48 — Viver i Serrateix. Anant vers Serrateix, al *tancall de Vilajussana* hi ha una sepultura excavada a la roca.
- 49 — Viver i Serrateix. Prop de *les Cots*. Agraïm aquesta informació a Miquel Fàbregas. Sepultura en curs d'estudi.
- 50 — Viver i Serrateix. Damunt d'una roca, anant de Serrateix vers Castelladral. Com l'anterior, en curs d'estudi.
- 51 — Viver i Serrateix. Sepultures excavades a la roca damunt la qual hi ha l'església romànica de *Sant Joan de Montdarn* (J. Vigué i A. Bastardes, *op. cit.*, pàg. 60).

CONFLENT

- 52 — Castell de Vernet o Sant Martí de Vernet. Prop de la façana de l'església del monestir de *Sant Martí del Canigó* hi ha dues sepultures excavades a la roca, de forma antropomorfa, una de les quals té al seu interior una creu grega insculpida. D'aquestes tombes en parla Martorell i Peña (*Apuntes*, 123 i següents), que creu que n'hi ha d'haver més. La de la creu és fotografiada a la pàg. 41 de l'obra d'Antoni Pladevall, *Els monestirs catalans* (Barcelona 1978).

LES GARRIGUES

- 53 — L'Albagés. Hi ha 20 tombes excavades a la roca sobre el *mas Saladar*, a mig camí de l'Albagés. Algunes tenen encaix. També n'hi ha de laterals, en un coster de la penya, obertes cap a l'oest. L'orientació és SW-NE, però en algunes és E-W. Sobre el serrat hi ha sitges excavades en el graver (Ceferí Rocafort, *Les pintures rupestres de Cugul*, «Butlletí del Centre Excursionista de Catalunya», XVIII, 158 (1908), pàgs. 60-69).

GARROTXA

- 54 — Sant Feliu de Pallerols (M. Oliva, *La villa*, 25).
- 55 — Santa Pau. A *Sant Martí Vell* (informació oral no confirmada sobre el terreny). Actualment, dessota l'església, hom veu algunes restes de tombes de lloses, plausiblement de l'època en la qual fou bastida (vers el segle XII).

GIRONÈS

- 56 — Banyoles. Al raval del *Carrer de Mata* (Botet i Sisó, *Estudio*, 236-247, cita Pleyán, *Guia*, 160-161).
- 57 — Banyoles. *Carrer Nou*. En fer obres a les cases properes a aquest carrer, que va de l'església monàstica de Sant Esteve a l'església parroquial de Santa Maria, a una profunditat d'uns 110 cm, hom ha trobat diversos cops tombes cavades a la roca. Només una quarta part d'aquestes tombes tenen encaix per al cap; totes tenen, en canvi, un rebaix, destinat a encabir les tres o quatre lloses primes que fan de coberta. Sembla que l'interior és revestit d'un morter blanc i fi, fet amb calç i sorra. En una hi aparegué una espècie de barral de terrisa roja, d'uns 20 cm de diàmetre, amb broc i galet i dues nanses als costats (Martorell i Peña, *Apuntes*, pàg. 123 i següents).
- 58 — Banyoles. Dessota el monestir de *Sant Esteve de Banyoles* hi ha diverses sepultures buidades a la roca. Vers l'any 1970 fou excavat. En curs d'estudi.
- 59 — Banyoles. Prop del *Mas Lió*. Martorell i Peña (*Apuntes*, pàg. 125) explica que en féu buidar sis —n'hi havia unes 40— de les quals, només una de les tres d'adults tenia encaix per al cap. Les tombes que féu excavar contenien els ossos, però ja no conservaven les lloses de coberta.
- 60 — Cornellà del Terri. Vora l'església parroquial de *Sant Joan de Borgonyà del Terri* (Oliva, *La villa*, pàg. 24).
- 61 — Cornellà del Terri. Al poble mateix de *Cornellà* (Oliva, *La villa*, pàgina 24).
- 62 — Serinyà. Vora l'església romànica de *Sant Andreu* (Oliva, *La villa*, pàg. 24).

MARESME

- 63 — Argentona. Al veïnat de *Traià*. A l'interior de la nau de l'antiga església de Sant Cugat, anomenada modernament de Sant Jaume, hi ha quatre sepultures antropomorfes, buidades en la roca. Dos fragments de *mensula oleorum* de gres, de forma circular, juntament amb unes *tegulae*, formaven la tapa d'una de les sepultures. Segons Marià Ribes (*El Maresme en els primers segles del Cristianisme* (Mataró 1975), pàg. 48) la *mensula* havia estat utilitzada per al temple paleocristià que hi havia hagut anteriorment, i venia a indicar que tenia facultat de retenir els sants olis per a administrar els sagraments (vegeu de l'obra citada la fig. 5).
- 64 — Mataró. De l'anomenada *necròpolis cristiana d'Iluro* (Ribas, *op cit*, pàg. 85, figs. 2 i 44) una de les tombes era de forma de «banyera», excavada al sòl. Era situada a la casa núm. 3 del carrer de la Beata Maria. Aparegué a uns 30 cm per sota de les altres tombes, que són de lloses.
- 65 — Mataró. Al veïnat de *Mata*, al costat d'una antiga villa romana («Carta dels vestigis arqueològics del terme municipal de Mataró. Secció arqueològica del Museu Municipal» II (Mataró 1977), pàg. 101 i seg.).
- 66 — Sant Pol de Mar. A l'interior de la construcció —paleocristiana o d'època visigòtica— que hi ha sota l'església de l'antic *monestir de Sant Pol* del Maresme hi ha una petita sepultura antropomorfa (M. Ribas, *op. cit.*, pàg. 119).

LA NOGUERA

- 67 — Balaguer. A l'oest de la vila de Balaguer, vers Algerri (notícia oral).

OSONA

- 68 — Lluçà. En pavimentar el claustre del monestir de *Santa Maria de Lluçà* aparegué un cementiri de tombes antropomorfes (Antoni Pladevall, *El monestir de Santa Maria de Lluçà* (Barcelona 1969), pàg. 64).
- 69 — Lluçà. A *Santa Eulàlia de Puig-oriol*, que és el cap de municipi (Botet i Sisó, *Estudio*, pàgs. 236-247, que cita Pleyán, *Guia*, pàgs. 160-161).
- 70 — Les Masies de Roda. A l'interior de l'església romànica, del segle XI,

del monestir de *Sant Pere de Casserres* (il·lustració de la pàg. 70 de l'obra d'Eduard Junyent, *Catalunya romànica. L'arquitectura del segle XI* (Montserrat 1975).

- 71 — Les Masies de Roda. A l'antiga ciutat de Roda, anomenada modernament *l'Esquerda*, vora l'antiga església parroquial de Sant Pere, romànica (veg. d'Imma Ollich els següents treballs, publicats tots a «Quaderns d'Estudis Medievals» amb el títol comú d'*El jaciment arqueològic medieval de l'Esquerda, a les Masies de Roda de Ter* (Osona), I, núm. 1 (1980) pàgs. 5-14; II, núm. 3 (1981) pàgs. 144-154 i III, al núm. 4 de «Quaderns» (1981), pàgs. 219-234. Aquest darrer és dedicat monogràficament a la necròpolis.
- 72 — Olost. Necròpolis de *Santa Creu de Joglars*, excavada sota la direcció del Dr. A. del Castillo.
- 73 — Prats de Lluçanés (Pleyan, *Guia*, 160-161).
- 74 — Rupit. Tombes dels *Bassis* (en estudi).
- 75 — Tavèrnoles. Darrera l'absis de *Sant Feliu de la Roca o de Savassona*.
- 76 — Tavertet. A *Pla-ses-lloses* (en estudi).
- 77 — Tona. *Sant Andreu* del castell. Dins l'església hi ha tombes antropomorfes (A. Pladevall, *Osona i el Ripollès*, vol. 1 de la «Gran Geografia de Catalunya» que publica la Fundació Enciclopèdia Catalana (Barcelona 1981) pàgs. 98).
- 78 — Sant Martí de Centelles. Prop de l'entrada de l'església de *Sant Pere de Valldaneu*. (A. Pladevall, *ibid.* pàgs. 83).

PRIORAT

- 79 — Ulldemolins (informació facilitada per Manuel Riu).

RIPOLLÈS

- 80 — Ripoll. Al subsòl del braç meridional del creuer de l'església del monestir de *Santa Maria de Ripoll* (E. Ripoll i Perelló, Teresa Carreras, J. M.ª Nuix i Espinosa, *Notes preliminars sobre les excavacions arqueològiques de la Basílica de Santa Maria de Ripoll*, «Revista de Girona» XXIV, núm. 83 (1978), 223-230).

- 81 — Ripoll. *Carrer del Raval de Sant Pere*. Tombes excavades a la terra dura (Martorell i Peña, *Apuntes*, pàg. 123 i següents).
- 82 — Ogassa. Prop de l'església de *Sant Martí de Surroca*, al llarg d'un tros, sota el cementeri, anant cap al mas Fogonella. Algunes d'aquestes tombes tenien encaix per al cap, d'altres no; també n'hi havia de lloses. Ens informa F. Martorell i Peña (*Apuntes*, pàg. 123 i següents) que hi aparegueren monedes de bronze, possiblement, d'època ibèrica i romana, vora el cap.

SEGARRA

- 83 — Cervera. Des de Montcortès anant cap l'Aranyó, al lloc de *les Arnes*. A sobre d'una codina hi ha sepultures excavades a la roca; al marge de la penya hi ha enterraments d'incineració d'època romana (J. Salvany, *Excursió de Cervera a Guisona*, «Butlletí del Centre Excursionista de Catalunya» XXVIII, núms. 281-282 (juny-juliol 1918), pàg. 124.

SEGRIA

- 84 — Lleida. (segons Botet i Sisó, *Estudio*, 236-247, que cita Pleyán, *Guía-cicerone de la ciudad de Lérida*, pàgs. 160-161)

LA SELVA

- 85 — Caldes de Malavella. Vora l'antiga església de Sant Esteve, al vilatge medieval de Caulès. Segons la tipologia proposada per Manuel Riu, ran de l'excavació feta durant els anys 1971-1972, hi havien tres tipus de sepultures en aquest indret. El tipus anomenat *a* és format pels enterraments de fossa simple, un exemple dels quals, la tomba anomenada 1, té forma antropomorfa i és, en part, excavada a la roca, amb una orientació E-W. Un segon tipus (*b*), correspon als enterraments de lloses antropomorfs, amb la capçalera lleugerament trapezoïdal i amb les parets o costats recoberts de morter i de fang. Normalment, són orientats d'E a W, llevat d'un, amb una orientació W-E. Finalment, el tipus *c* és format per les sepultures no antropomorfs, de lloses verticals. Els dos primers tipus corresponen a un període comprès, aproximadament, entre després del 850 i el 1050, essent,

plausiblement, el primer el més antic. Vegeu Manuel Riu, *Excavaciones en el poblado medieval de Caulers. Mun. Caldes de Malvella, prov. Gerona. Excavaciones Arqueológicas en España*, 88 (Madrid 1975), especialment la pàg. 56.

SOLSONÈS

- 86 — Navès. Vora l'església parroquial de *Santa Margarida*, que conserva restes de l'església romànica que la precedí, àdhuc, un mur construït amb aparell de grans carreus escairats, que podria ésser anterior —potser d'una torre romana tardana—, hi ha diverses sepultures antropomorfes, una de les quals té tres enterraments al seu interior. Dues de les tombes excavades són molt estretes i llargues, sense encaix per a les lloses de coberta.
- 87 — Navès. En un corral adossat a l'església parroquial de *Linyà*, al peu de la carretera que mena a l'embassament de Sant Ponç, hi ha dues tombes antropomorfes (A. López, J. Rovira i E. Santmartí, *op. cit.*, pàg. 113).
- 89 — Navès. A lloc d'*Ossea* hi ha tombes semblants a les de Santa Margarida de Navès (notícia oral).
- 81 — Navès. Al poble de *Pegueroles* (notícia oral).

URGELL

- 90 — Belianes. Al turó de *Castellsalvà* hi ha sitges i no gaire lluny sepultures olerdolanes (F. Martorell i Peña, *Apuntes*, pàg. 123 i següents).
- 91 — Maldà. Al nord de l'ermita enrunada de *Sant Joan de Maldanell* hi ha una roca isolada amb sis sepultures, orientades d'E a W i amb forma rectangular o bé lleugerament trapezial. Una de les tombes sembla que té una orientació NE-SW. Uns reguerons —com els que hom troba també en altres indrets— uneixen aquestes tombes entre elles i amb uns petits clots cavats també a la penya (vegeu Josep M. Miró i Rosinach, *Sis sepultures antropomòrfiques purificades per les aigües*, Catalunya Comtal, II, núm. 2 (1979), 11-14).

VALLES OCCIDENTAL

- 92 — Cerdanyola del Vallès. Tombes olerdolanes als marges del turó on hi ha l'església de Sant Iscle de les Feixes. Miquel Brasó i Vagués, *Las pinturas murales de St Iscle de les Feixes*, Club Excursionista de Gràcia, IV (1945), pàgs. 18-22.
- 93 — Rellinars. Vora l'església vella de Sant Pere i Sant Fermí, encinglerada a tocar de la riera, hi ha una tomba antropomorfa (Salvador Alavedra, article de Rellinars al vol. II de la *Gran Geografia de Catalunya* que edita la Fundació Enciclopèdia Catalana, pàg. 117).
- 94 — Sabadell. Entorn de l'església de Sant Nicolau d'Arraona, antigament dedicada a Sant Feliu, hi ha una extensa necròpolis, amb tombes de diversa tipologia (entre les quals n'hi ha d'antropomorfes), que ha estat parcialment excavada (veg. E. Morral, C. Llobet, *Sant Nicolau: Resultats d'una prospecció*, «Arrahona», vol. IV-V (tardor 1977 - primavera 1978), pàgs. 7-52. E. Vives Balmaña, *Estudio antropológico de los restos humanos de Sant Nicolau*, *ibid.*, pàgs. 53-59).
- 95 — Rubí. Sota l'església parroquial de Sant Pere de Rubí. Foren descobertes el 1928, amb motiu d'unes obres de restauració de l'església. (Agraïm aquesta informació a Francesc Margenat, del Museu Municipal de Rubí).

VALLÈS ORIENTAL

- 96 — Aiguafreda. Sota l'antiga església de Sant Martí d'Aiguafreda de Dalt o del Congost hi ha una cova o cripta d'enterraments, amb diverses tombes antropomorfes (F. Bosch i M. Prat, *Unes sepultures olerdolanes a Aiguafreda de Dalt*, «Muntanya», vol. 85, núm 677 (gener 1975) pàgs. 288-292). Fou excavada entre els anys 1917-1920 per Mossèn Josep Gudiol. Segons Antoni Pladevall (*Osona i el Ripollès, Gran Geografia Comarcal de Catalunya* vol. II, pàgs. 78), l'existència d'aquesta cripta revela que hi devia haver un edifici de culte anterior a la invasió àrab, que degué ésser refet durant l'inici de la repoblació, esdevinguda peis volts del 879 (Aquest conjunt rupestre, d'origen probablement eremític, és en curs d'estudi pels autors d'aquest treball).
- 97 — Castellcir. Vegeu I. Botet i Sisó, *Estudio*, 236-247, cita Pleyán, *Guia*, 160-161.

ILLES BALEARS. MALLORCA

- 98 — Alcúdia de Mallorca. Entre el poble des Port d'Alcúdia i la ciutat d'Alcúdia, al volt de les ruïnes del teatre de la *Pollentia* romana, hi ha un gran nombre de sepultures excavades a la roca. Vers l'església de Santa Anna n'hi ha unes 40 i, més enllà, unes 200, totes mancades de cap i, moltes d'elles, sense encaix; llur forma és trapezial, amb una longitud que oscilla entre 130 cm i 230 cm. En un turó proper hi ha tres coves (F. Martorell i Peña, *Apuntes*, pàg. 123 i següents).
- 99 — Pollença. A l'alzinar de Sant Vicent hi ha unes 40 sepultures de tipus olerdolà, sense cap diferenciat dins la capçalera, però amb dos o tres rebaixos concèntrics i graonats a llur volt. Orientació S-N. A cinquanta passes de les sepultures hi ha vuit coves, obertes vers el migdia. A deu passes de la boca d'una de les dites coves hi ha una altra tomba excavada a la roca, amb rebaix per a la llosa. Cal datar aquest conjunt entre el segle VI i el IX. Vegeu la força detallada informació que forneix F. Martorell i Peña, *Apuntes*, pàg. 123 i següents.
- 100 — Santa Maria del Camí. La basílica paleocristiana, que fou descoberta el 1833 en un vinya de la propietat *Cas Freres* tenia el paviment de mosaic trencat per algunes sepultures de silueta antropomorfa (P. de Palol, *Arqueología cristiana de la España romana. Siglos iv-vi* (Madrid-Valladolid 1967), pàg. 9).

* * *

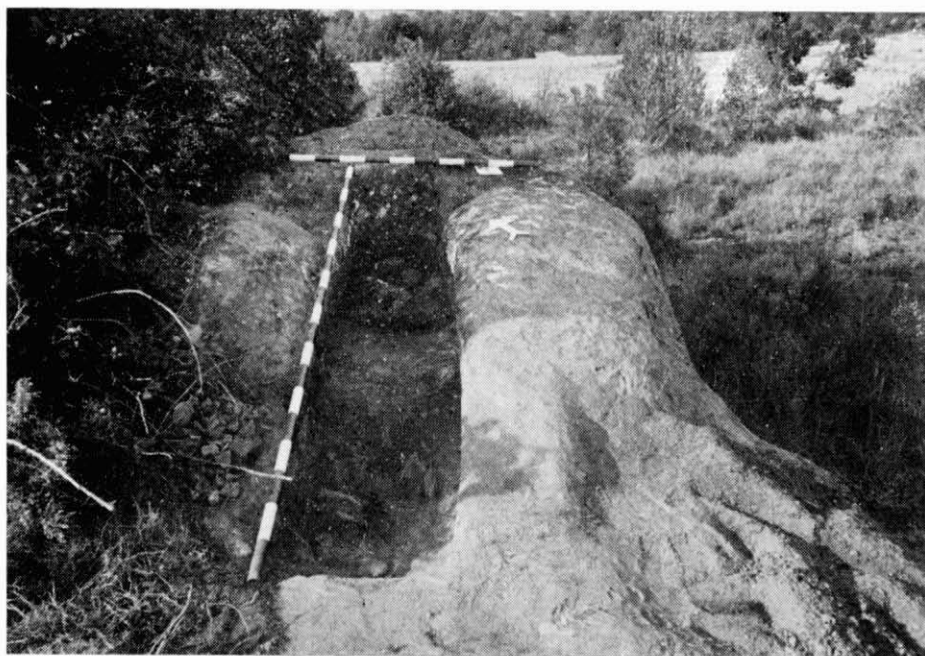
Quan aquest inventari ja era a la impremta, Antoni Daura i Jorba i Joan Galobart i Badal han publicat, al núm. 5 de la revista «Dovella» (Manresa, març-abril 1982), pàgs. 13-23, un article interessant titulat *Les tombes medievals excavades a la roca. El cas del Bages*, on recullen i estudien diverses sepultures de la comarca de Bages.

A continuació, esmentem, sense numerar, els indrets de les tombes que hi són estudiades, una part de les quals són dels tipus més primitius, mancats de cap diferenciat: el Grauet (terme d'Aguilar de Boixadors), Camps (terme de Fonollosa), Cal Pallarès (terme d'Aguilar de Boixadors), Mas Palomes (terme de Castellfollit del Boix), Sant Pere del Mont (id.), Santa Maria de la Seu (terme de Manresa), Sant Mateu (terme de Sant Mateu de Bages), Sant Miquel (terme de Manresa), el Grau, Fals (terme de Fonollosa), Sant Genís, prop de l'ermita de la Vall dels Horts (terme de Sant Fruitós de Bages).

Així mateix, en un article editat darrerament en la revista del C.E.C. (JAU-
ME COBERÓ, *Vallferosa. Un terme ric en art i arqueologia*, «Muntanya», any CVI,
núm. 720 (abril 1982), 61-62), es fa esment d'unes tombes excavades a la roca
i d'unes cistes, situades a la rodalia de Vallferosa (num. Llanera de Solsonès). Re-
marquem les del Clot dels Nens Xics, prop de la casa Pius de Socarrats (segons
l'autor hi ha quinze tombes olerdolanes, cinc de les quals són infantils; segons la
fotografia que inclou l'article sembla que són mancades de cap) i una de propera
a la casa Fustegueres.

Bibliografia esmentada abreujadament

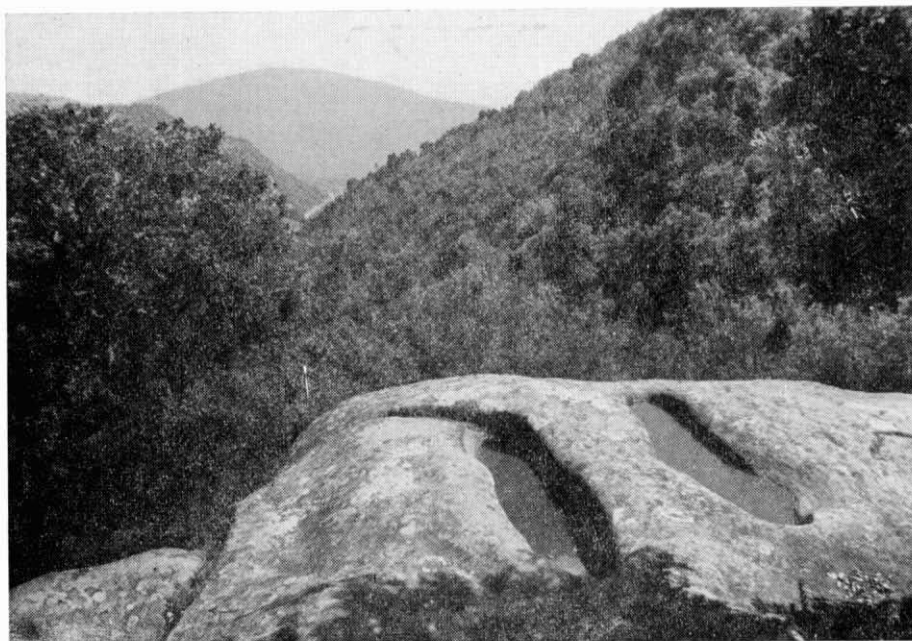
- Joan Badia i Homs, *L'arquitectura medieval de l'Empordà* (tres volums) (Giro-
na 1977-1981).
- Joaquim Botet i Sisó, *Estudio sobre la antigüedad de algunas sepulturas talla-
das en la roca*, «Revista de Gerona», XIII (1889), 236-247.
- Francesc Martorell i Peña, *Apuntes arqueológicos de D. Francisco Martorell
Peña, ordenados per Salvador Sanpere y Miquel* (Barcelona 1879).
- Miquel Oliva i Prat, *La villa medieval de Pals*, «Revista de Gerona», XX,
núm. 66 (1974), 17-36.
- Jordi Vigué; Albert Bastardes, *El Berguedà* (Barcelona 1978).



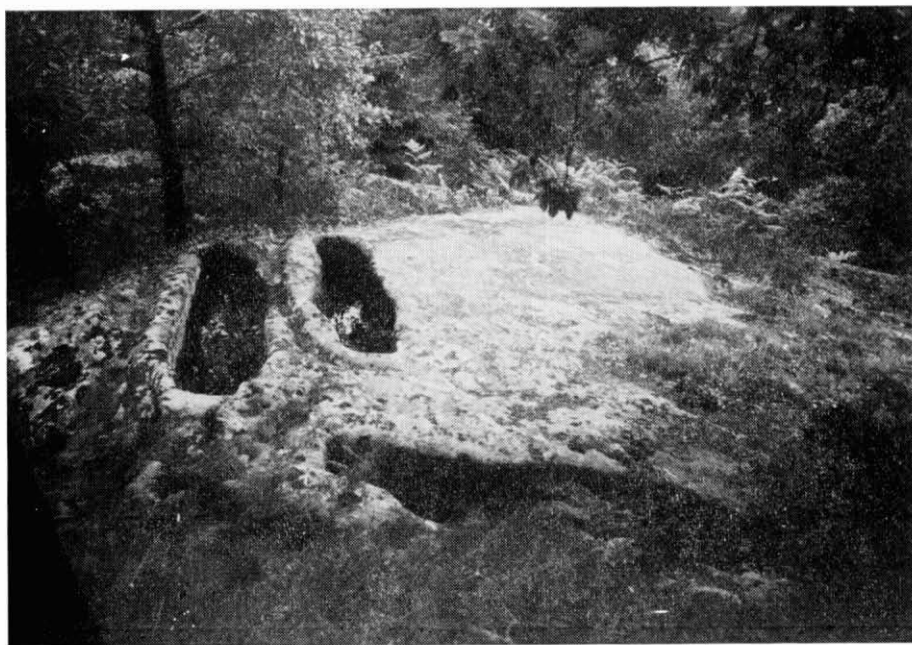
1. Sepultura de forma rectangular o lleugerament trapezial, excavada en una roca isolada propera a l'església de Sant Pere del Racó (mun. Navars, com. Bages) (Jordi Bolòs).



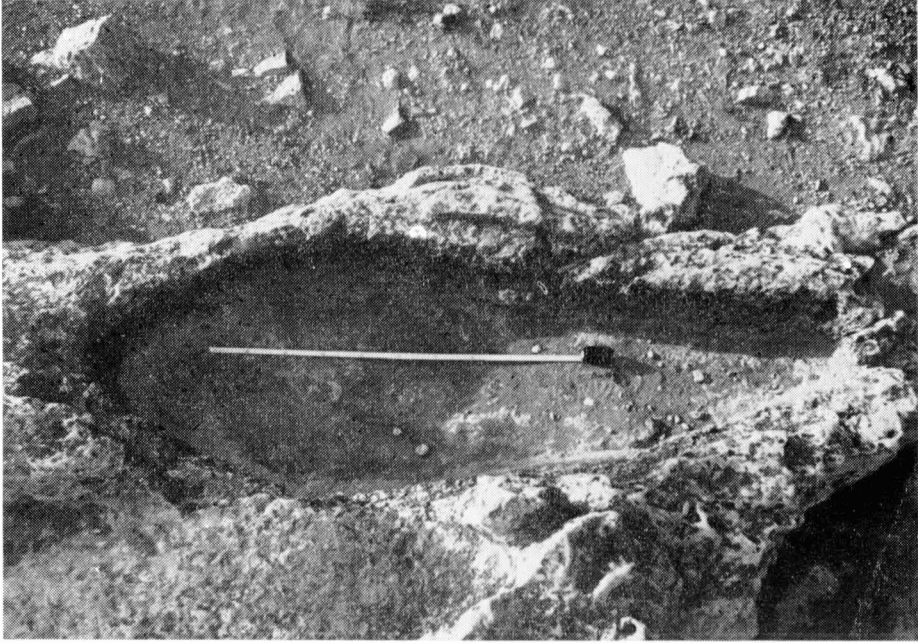
2. Sepultura excavada a la roca, situada al costat de l'absis de Sant Vicenç d'Obiols (mun. Avia, com. Berguedà). Vegeu que el cap ja és lleugerament diferenciat (Jordi Bolòs).



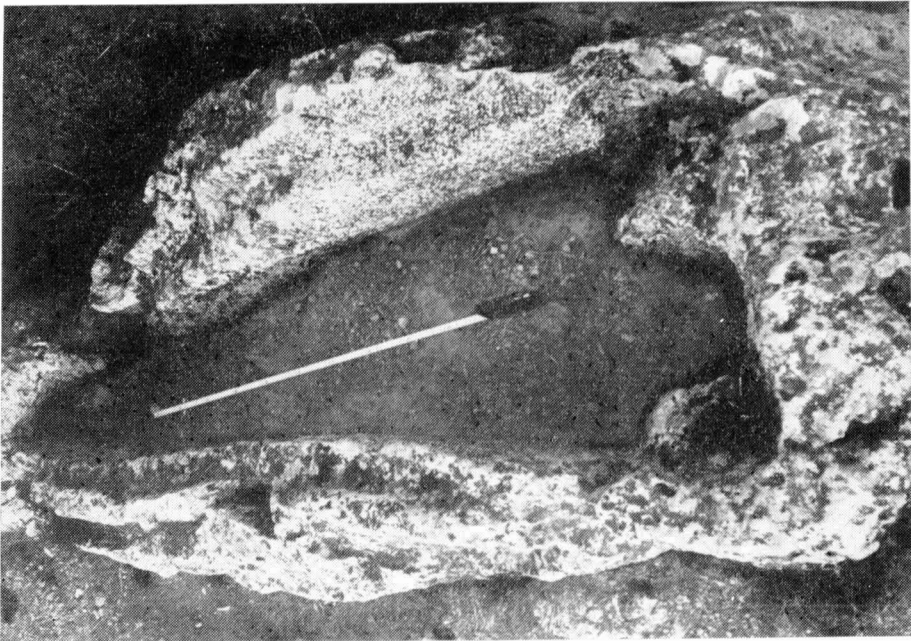
3. Sepultures dels Bassis (mun. Rupit, com. Osona). Aquestes tombes, situades en una zona encinglerada, damunt de Sant Joan de Fàbregues, sembla que devien ésser pisciformes (Jordi Bolòs).



4. Les tres sepultures de Pla-ses-lloses (mun. Tavertet, com. Anoia). Dues són orientades de sud a nord, l'altra és orientada d'est a oest. Són pisciformes o rectangulars lleugera-



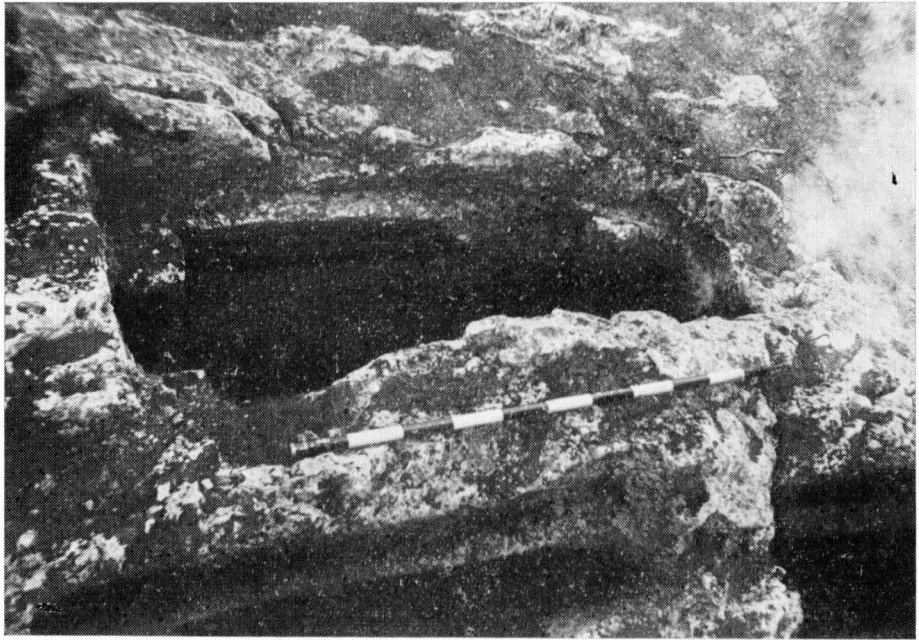
5. Una de les sepultures excavades a la roca més properes a l'església de Sant Miquel d'Olèrdola (com. Alt Penedès). Tipus pisciforme: cap lleugerament diferenciat i cos molt ample (Jordi Bolòs).



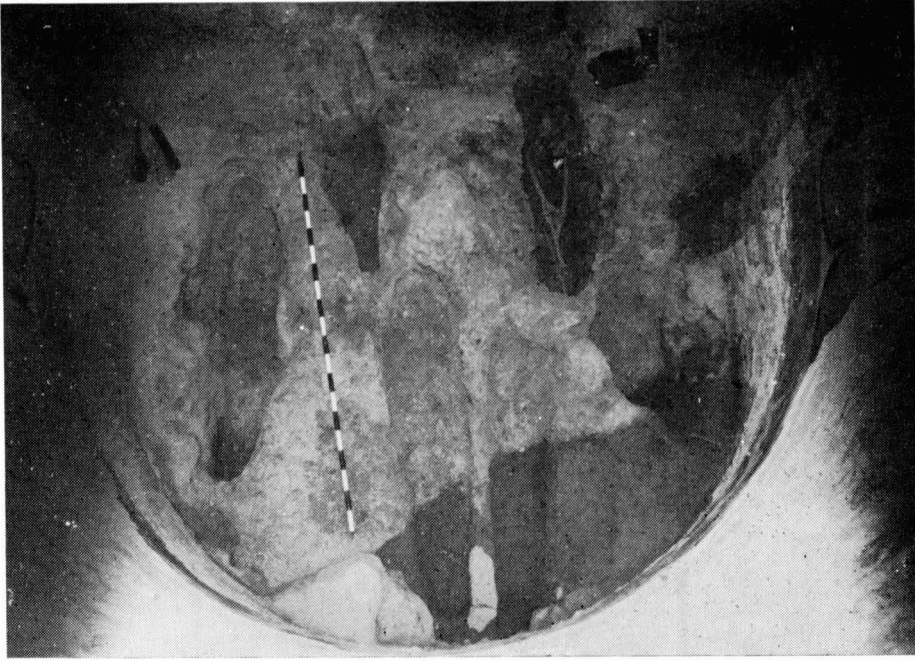
6. Sepultura molt propera a l'anterior (Sant Miquel d'Olèrdola). Aquesta ja té el cap ben diferenciat i les espatlles marcades; el peu encara és, però, molt estret i afuat (Jordi Bolòs).



7. Visió general d'un grup de sepultures del Pla dels Albats (Olèrdola, com. Alt Penedès). Predominen les formes de cap rectangular (Jordi Bolòs).



8. Sepultura excavada a la roca del tipus de cap rectangular. És una de les més allunyades del nucli del conjunt de sepultures del Pla dels Albats i més propera al vilatge (mun. Olèrdola, com. Alt Penedès) (Jordi Bolòs).



9. Conjunt de sepultures de l'absis central de l'església de Sant Andreu de Sagàs (com. Berguedà), després de les excavacions dutes a terme durant l'any 1981. Algunes de les tombes sembla ésser trapezoïdal, les altres sembla que tenen el cap, d'una manera o altra, lleugerament diferenciat. La part més clara del terra correspon a la zona de roca, la part més fosca —la més allunyada de la nau— correspon al tros de sòl argilós (Iñaki Padilla).



10. Una de les tombes que hi ha a prop de l'entrada del castell d'Eramprunyà (mun. Gavà, com. Baix Llobregat). Tipus de cap rectangular, amb gruixut encaix per a les lloses de coberta (Jordi Bolòs).