

RECORDANT UNES EXPLORACIONS PRE-ROMANES EN EL TERME DE MATARÓ. ESTABLIMENT INDOEUROPEU.

A les acaballes del segle passat, Joan Rubio de la Serna excavà unes sepultures pertanyents a una necròpoli ibèrica, descoberta a l'antiga propietat de can Rodon de l'Hort, a l'entrada de la població de Cabrera.

Aquesta excavació donà un resultat sorprenent, amb nombroses peces senceres perfectament conservades. Estudiades científicament pel propi excavador, en redactà una obra molt extensa profusament il·lustrada, publicada a *Memorias de la Real Academia de la Historia* (Madrid, 1881).

Després d'aquest descobriment passaren uns quaranta anys sense activitat en el terme de Cabrera i les poblacions veïnes. Fins als primers anys de la dècada dels 20 del segle actual, no s'iniciaren unes modestes prospeccions i estudis en el poblat ibèric emplaçat en la muntanya de Burriac. S'hi descobriren importants materials que proporcionaren abundants coneixements sobre la vida dels seus moradors, de les professions habituals i dels contactes comercials entre altres nuclis ibèrics de la comarca, destacant les relacions constants amb la població grega d'Empúries.

D'aquest conjunt de coses s'avançaren unes primeres publicacions, discretament il·lustrades l'any 1928, a Barcelona i Mataró.

Continuaren les activitats arqueològiques a Burriac efectuant excavacions parcials i una constant exploració del poblat, completada amb mesures, dibuixos, fotografies i un plànol detallat a gran escala, i dedicant-hi jornades d'intens treball voluntari durant una bona tongada d'anys.

Posteriorment, per motius que no interessa de dir, s'han produït alts i baixos que han causat llargs espais de complet abandó, amb gran perjudici del poblat.

És una realitat lamentable, que va acompanyada de destruccions, la manca de consolidació de les parets deixades a la intempèrie en els sectors darrerament excavats, i a la qual també contribueixen els qui, sense mirament, estan furgant per buscar monedes.

Mereix posar atenció el que representa el poblat de Burriac, considerat entre els més importants del país i que compta amb un llarg historial que començà al segle VI abans de JC. fins a la romanització. Tenia un extens recinte, clos per

una sòlida muralla, de la qual és testimoni el tros encara visible, amb cinc torres, que abasta una longitud de més de 300 metres, situat en el costat de llevant; altres trams soterrats estan en espera d'una assenyada excavació que els posi a la vista.

La curiositat de l'arqueòleg en el Maresme va més enllà dels límits de Burriac. Així, troba que tota la part muntanyosa de la costa és habitada, des dels temps més remots, per unes tribus ibèriques que tingueren contactes amb altres races. Encara és difícil d'estudiar l'origen dels seus assentaments, dels quals s'han donat tantes visions, sovint dubtoses, que fan desitjar trobar un vivent d'aquells temps perquè ens conti la veritat. Topem amb una població que en diuen indígena, però no sabem qui eren ni tampoc d'on varen venir.

Des de fa molts anys portem anotades moltes exploracions de restes pre-romanes, i nombroses troballes reunides en la part muntanyosa compresa des del terme de Premià de Dalt fins a més enllà del terme de Mataró, incloent Canyamars pel seu important i extens conjunt prehistòric, del qual avui tenim una impressió lamentable degut a les alteracions produïdes per les modernes urbanitzacions que ho han devorat tot d'una manera alarmant.

Aquesta trista realitat ens obliga, dintre les nostres possibilitats, a escriure algunes notes, encara inèdites, que de molt temps portem arxivades, i que clarament manifesten el valor històric i arqueològic que assoliren els temps pre-romans al nostre país.

Fins ara no ens hem separat de la població ibèrica, però no cal oblidar la penetració del poble indoeuropeu o celta, conegut també per la cultura dels camps d'urnes, identificada a l'Edat del Ferro amb el terme d'Hallstàtica.

Sens dubte, eren una gent de pau que visqueren llarg temps barrejats amb els ibers de les nostres muntanyes, on els trobem ben definits en els jaciments que estudiarem, actualment destruïts.

Probablement la població ibèrica referida no devia conèixer els constants visitants, moradors d'Empúries, a les nostres platges, segons s'observa per l'absència de ceràmica grega decorada i amb figures, com es troba en els importants poblats de la Cadira del Bisbe, a Premià de Dalt i a Burriac. Per altra part, l'escassetat de materials d'època romana als jaciments sembla que procedien d'alguna vil·la propera d'època republicana, fet que fa suposar un final de vida i abandó del lloc durant el període de romanització.

Quedaren les construccions, les restes de les quals he vist, i les sitges omplertes de desferres que els antics moradors deixaren en aquella solitud.

Han passat molts anys del temps de la meua joventut, de quan, il·lusionat, passejava per aquelles muntanyes, atret per la seva bella frondositat, sempre aficionat a pintar-ne algun detall. Observava el subsòl per si trobava alguna resta arqueològica,

que deixava anotada en una llibreta que solia portar al damunt, ja quasi omplerta de mesures, de ruïnes abandonades entre brolles i trossos de ceràmica, detalls arqueològics i fatigues, ara ordenats, que justifiquen aquestes ratlles, sense entrar en petits detalls.

No em mouré de les muntanyes que determinen el límit Nord del terme de Mataró en una extensió aproximada de quatre quilòmetres i mig, que va des del veïnat de Cirera fins al veïnat de Mata passant per can Bruguera, sense introduir-me a l'extens camp prehistòric de Canyamars, que obliga a un estudi de molta extensió.

Noves exploracions de les restes arqueològiques pre-romanes localitzades en diversos indrets del terme de Mataró, tindrien extraordinari interès i ampliarien els coneixements respecte a la vida i els costums dels primitius pobladors, actualment estudiats amb escassetat d'elements.

S'ha publicat molt sobre els coneixements adquirits en petites excavacions, aïllades, efectuades en el poblat ibèric emplaçat a Burriac, deixant de banda l'atenció que mereixen els jaciments pre-romans fins ara existents en les muntanyes del nostre territori.

En realitat es tracta d'unes restes de construccions modestes, edificades per tribus reduïdes que estaven, o no, relacionades amb els poblats que agrupaven nombrosos moradors, atrafegats amb diversitat de quefers, i que tenien relacions externes, comercials, intercanvis d'objectes i productes de la terra.

Per aquests motius, i per donar noves notícies sobre els primitius pobladors, redacto les següents ratlles, que no són tan explícites com desitjaria, perquè les exploracions i prospeccions foren realitzades amb esforç i escassos recursos, ja que no era al meu abast el dedicar-hi activitats d'envergadura.

Després de molts anys vaig visitar els bons amics Oliva, actualment propietaris de l'antiga masia coneguda per can Dori, del veïnat de Cirera. Després de molt conversar tocàrem el tema de l'arqueologia, sobretot de l'antigor del veïnat i dels seus pobladors, i en aquest entremig un dels fills Oliva va ensenyar-me uns fragments de ceràmica hallstàtica, per cert molts interessants i adients a la conversa.

Varen contar-me que anys enrera obriren un pou prop de la riera; essent als 16 metres de fondària els minaires, amb un cop de pic, varen topar amb una gerra sencera però que, involuntàriament, la varen trossejar del tot. Malgrat la desgràcia, en conservaren els trossos que em van ensenyar, tot i que en despreciaren d'altres, considerant-los de poc interès i massa engrunats, que desapareguen amb la terra que extreien.

Es tractava d'uns fragments d'urna d'enterrament d'incineració, decorada amb incisions de punts triangulars allargats; junt amb l'urna hi havia cinc pedres de

tamany bastant gros i una abundant quantitat de closques de cargols de terra. Varen deixar-me els fragments perquè en fes un dibuix, els quals, un cop fet, vaig retornar al propietari.

Un altre dia molt calorós d'estiu, de bon matí, sense pensar en arqueologia, vaig arribar-me al veïnat de Cirera, carregat amb la capsa de pintures a l'oli. Cansat de tant caminar, vaig reposar en vistes a can Vilardell vell on, en contemplar la bellesa del lloc ricament acolorit i lluminós, em vaig sentir temptat a pintar una petita nota que encara conservo. Satisfet i reposat vaig continuar el camí fins a l'espaiosa casa Vilardell, amb la il·lusió de trobar-hi i saludar els dos germans Ramon i Lluís Vilardell, antics companys d'estudis en el col·legi de Santa Anna; però estaven absents. Em va atendre amablement un home a qui li van cridar l'atenció uns trossos de terrissa que havia trobat ran del camí i que portava a la mà; eren dos fragments de ceràmica romana, sense interès especial, que m'obligaren a improvisar una explicació sobre els romans.

Content de l'explicació, afegí: *Si té ganes de caminar una mica més, podem fer un passeig, i a prop d'aquí podrà trobar molts d'aquests trossos antics de gerros i plats.* Efectivament, ens vàrem dirigir en direcció al turó d'En Dori, passant camps a través, sembrats de fragments de terrissa ibèrica, pedres escampades per tots costats i trossos insignificants de parets totalment desfetes, amagades, enmig d'abundant vegetació, amagades, que les anava desfent amb les arrels.

De pas em vaig omplir les butxaques de trossos interessants de ceràmica ibèrica, mentre mantenina una llarga conversa de temes diversos, relacionats amb el veïnat, i ja sentint-me fatigat a deshora vaig acomiadar-me amablement, prometent-li que repetiria la visita. En arribar a casa vaig alleugerir el pes de les butxaques, vaig trobar un fragment ibèric pintat, sis fragments de ceràmica campaniana, quasi la meitat d'un copó campanià, la vora d'un vas ibèric fet a torn, un fragment de vas bicònic, un altre d'olleta bastant grollera fabricada a mà, una fusaiola, un pes de teler i diversos fragments molt petits de vasos celtes.

Al cap de pocs dies vaig tornar al veïnat de Cirera, on vaig trobar el veí, ja conegut de la primera visita, que devia descobrir-me a distància, saludant-me abans d'arribar a can Vilardell.

Continuàrem la pujada per altres boscos de la mateixa propietat, que també conservaven restes de velles parets ibèriques entre una espessa vegetació. Ja bastant amunt, sense arribar al cim del turó d'En Dori, era visible un clot que indicava ésser d'una sitja ibèrica, de la qual la pronunciada pendent del terreny, o causes desconegudes, havien fet desaparèixer la part alta.

Ja coneguda del meu company, desitjós de donar-me la sorpresa, m'hi vaig dirigir sense dir una paraula. No era pas estrany que un pagès de tota la vida en aquell veïnat, conegués tots els accidents i els detalls més insignificants de les bosquíes d'aquell paratge. Sense fer-se pregar va emprendre el fatigós treball de

buidar la sitja, tot contant velles històries, iniciant la feina i traient les pedres superficials, probablement caigudes de les parets del damunt, que s'anaven desintegrant lentament.

Lliurat d'aquest destorb, aprofundí uns pocs centímetres trobant una quantitat de trossos d'àmfora ibèrica, del tot esmicolats, i una relativa quantitat de fragments de ceràmica ibèrica, feta a torn i a mà, barrejant-se amb trossos relativament petits de vasos hallstàtics, que vaig retenir amb intenció de conservar-los, sobretot els més significatius de vores de grans vasos. Dos fragments que s'ajuntaven d'un vas decorat amb solcs acanalats horitzontals, un fragment molt gastat de la panxa d'un vas, amb incisions refoses distribuïdes horitzontalment, un altre fragment més petit, també amb incisions triangulars molt allargades, un tros de panxa d'un altre vas, decorat amb un cordó en relleu, un bon tros d'un vas petit, fabricat a mà, d'argila bastant negrosa, que va de la vora fins al fons, permetent fàcilment la seva completa restauració, i, a mesura que s'anava aprofundint, es separaven insignificants fragments de ceràmica hallstàtica llisos, sense cap mena de contacte amb els trossos que havíem reservat. A més profunditat, aparegué molta menudalla de trossos escampats de diversos vasos, que tampoc no permetien de completar una sola peça; a més estaven totalment bruts per una barreja de deixalles de la cuina. Del mateix nivell fou una clau i la punta d'una agulla de bronze.

En una terra més fluixa i major profunditat, formant un segon estrat mancat de fragments ceràmics, trobarem una fusaiola, una destrat de pedra de basalt, rompuda d'un extrem, un fragment de fíbula de bronze, un anell del mateix metall i un agrupament d'ossos de gallina, conill i xai, acabant aquest estrat amb un escampall de carbó vegetal, cendra i trossos de ferro totalment rovellats. Al fons, un gruix de terra argilosa, molt negrosa, probablement a causa del carbó del damunt i per infiltracions de l'aigua de les pluges.

Cal observar que quasi la totalitat de les troballes de la sitja corresponen a la població celta, fet que es repeteix en altres sectors de Cirera i de la serralada, fins a can Bruguera, demostrant que la població hallstàtica hi fou molt estesa durant llarg temps.

Acabada l'excavació de la sitja i fet un reconeixement de la part superficial del turó d'En Dori, i després de contemplar unes parets de moltes centúries, el meu simpàtic company m'informà que, seguint fins a can Bruguera, recordava que li havia cridat l'atenció veure trossos d'olles i vaixella, com els que acabàvem de trobar en la sitja, perquè per aquell indret no hi ha cases velles que els haguessin pogut escampar, i afegint un fet succeït de molts anys endarrera, contat pel seu pare, que aplanant el terreny per fer unes feixes de conreu d'en Bruguera, varen trobar en el rebaix uns morts, però únicament els ossos, amb el detall que els morts foren sepultats amb molt de respecte i protegits per uns grans rajols col.locats per dessota i al damunt del mort; eren uns rajols molt més grans dels que actualment fan els rajolers. És evident que foren uns enterraments de tègules romans.

Després de molt conversar ens acomiadarem amb la il·lusió de tornar a veure'ns. Jo, en solitari, vaig continuar en direcció a can Bruguera, observant detingudament el terreny, comprovant la bona informació rebuda feia un instant amb la troballa d'uns insignificants trossos de terrissa celta, sense gran interès. Però continuant en direcció llevant, a uns dos-cents metres aproximadament abans d'arribar a can Bruguera, va atraure'm un sector de terreny amb pedres escampades, o probablement regirat de feia poc temps, que deixava veure alguns clots molt superficials d'escassa fondària. Barrejat entre el pedregam, hi vaig trobar alguns fragments de ceràmica hallstàtica, despreciats pel que havia remogut el lloc, dels quals vaig reservar-me un fragment de gran vas, o probable urna, de vora amb curvatura a la panxa, decorat amb un cordó en relleu; un insignificant tros del mateix vas i un fragment del fons de la mateixa peça. Seguidament vaig reunir una dotzena de trossos molt petits del tot atropellats.

Al peu d'un clot hi havia cinc pedres grollerament planes que feien creure que procedien d'algun enterrament d'incineració, i resseguint l'escampall de pedres, finalment, vaig trobar una destal de pedra de basalt.

Vaig abandonar el lloc, desitjant de tornar-hi preparat amb alguna eina per a explorar-lo detingudament, però no hi he pogut tornar més.

Al cap d'algun temps vaig sortir de passeig cap al veïnat de Mata, veïnat molt conegut per haver-hi anat dotzenes de vegades. Per simpatia, sobre el veïnat he publicat alguns articles, inclús un llibre sencer i posteriorment vaig fer unes excavacions arqueològiques per dintre i per fora de la capella de Sant Martí. Però en la visita que faig referència, no pensava ni en història, ni en arqueologia. Només volia visitar Sant Martí i les ruïnes de Lorita.

Vaig preferir d'iniciar la caminada pel camí que comença a la riera de Sant Simó, per tal d'evitar passar per la carretera que condueix a l'altre camí. Era un dia calorós d'estiu que, de tant en tant, em feia abandonar l'avidesa del camí i passar per entremig de vinyes i bosquíries perfumades d'herbes sanitoses. En el recorregut, després de molt pujar, vaig trobar un tros de terrissa, decorat amb tres rengles de cercles petits en suau relleu, que m'obligà a avançar mirant on posava els peus fins a trobar-me en vistes a can Flequer.

Per curiositat i reposar una estona, vaig entrar en un bosc de pins, a mà dreta, de cara al mar, on vaig trobar un parell de trossos d'àmfora al peu d'un tou de molsa; vaig endinsar-me topant amb el fragment d'una olla petita fabricada a mà i un trosset de ceràmica, també feta a mà, conservant part d'un cordó en relleu.

Avançant com aquell qui busca bolets, vaig seguir un bon tros sense trobar res, però em vaig adonar de les restes insignificants d'unes parets quasi invisibles, que em varen fer pensar en una possible deixalla d'habitació ibèrica, ja que ben a prop hi havia uns trossets de ceràmica.

Com de costum portava en la bossa una piqueta, que m'ajudà a lliurar-me de les punxes dels esbarzers i així, gratant amb molta paciència, al cap d'una bona estona de pacífica lluita contra les brolles, vaig trobar cosa de mig vas fabricat a mà i un pes de teler; bastant més tard, un altre tros de ceràmica, també amb un cordó en relleu, i anant seguint el rastre d'alguns insignificants fragments de ceràmica i pedres escampades, i observant reduïts trossos de parets desfetes vaig veure un lleuger enfonament del terreny, que indicava una circumferència, amb un canvi de vegetació.

Amb l'ajut de la piqueta vaig intentar d'excavar topant amb un seguit de pedres que amb molta fatiga vaig fer córrer a un costat. Aprofundint un petit espai lliure, vaig trobar trossos d'àmfora ibèrica, molt aixafats, enmig d'una terra vegetal premuda, atapeïda d'arrels, que complicaven el treball.

Aprofundint alguns centímetres es presentà una terra més dòcil, com de sauló descompost, que m'afavorí amb la troballa d'una fusaiola, i una bona part d'un vas petit, fet a mà amb pasta grollera, i alguns trossos petits de ceràmica d'escàs interès. Continuant l'excavació avançant molt lentament, vaig topar amb un conjunt de pedres de bastant tamany, que ocupaven la meitat de la superfície que, per evitar la fatiga, no les vaig treure enfora, però que les feia córrer d'un costat a l'altre del que, ja tenia la seguretat, era una sitja ibèrica.

Cansat com poques vegades de fer excavacions, vaig abandonar el treball, tirant al damunt trossos d'arbustos per dissimular l'obra, encara que sabia que no era freqüentat aquell bosc.

El dia següent, proveït d'una pala i la piqueta, vaig continuar l'excavació amb noves forces, dirigint-me a l'espai on havia fet córrer les pedres, descobrint tot seguit una estesa de trossos de ceràmica ibèrica, feta a torn la majoria i en menys quantitat la feta a mà, i uns fragments campanians, junt a uns trossos halls-tàtics; un pes de teler, carbó vegetal, escòria, ferros molt engrunats, ossos d'animals, molta quantitat de cargols de terra, de mar i ostres, tot escampat damunt una capa total de carbó i cendra i, finalment, un fang molt endurit i unes petxines.

La part excavada de la sitja amidava un diàmetre màxim d'1,50 m. per una profunditat d'1,15 m. Cal pensar que la part superior no existia probablement per haver estat remogut el terreny en noves plantacions d'arbres; per altra part el lloc era molt accidentat.

Vaig omplir el sot, deixant-hi molt material que no m'interessà en aquell moment, i ja, ben cansat, no vaig anar a la capella de Sant Martí, ni a Lorita.

L'any 1933, en el llibre *Notes històriques de Mata*, vaig incloure unes poques notícies sobre diverses troballes arqueològiques efectuades en el terme de Mata. Concretament trossos de ceràmica romana i alguns d'època anterior, uns fabricats a torn i altres a mà, amb pasta més grollera, en l'indret del temple de Sant Martí,

particularment als contorns. Proper a la carretera, a certa distància de la riera de Sant Simó, un enterrament d'incineració, consistent en una urna de terrissa negrosa, fabricada a mà, contenint cendres i engrunes d'ossos cremats i un ham de bronze. A l'indret comprès entre can Flaquer, can Xerrac i Lorita, una quantitat de ceràmica abundant, trossos grollers de peces fetes a mà.

Particularment a can Xerrac, obrint un pou a poca distància de la casa, a molta fondària, toparen amb un vas o urna hallstàtica, que els obrers trossejaren involuntàriament, de la qual en reservaren uns fragments que el masover conserva i va ensenyar-me; s'hi aprecia una decoració d'incisions i ratlles arrodonides horitzontals poc profundes.

Ampliant el camp d'estudi, ens introduïrem en el terme de Sant Andreu de Llavaneres, per a una informació que ens donà l'amic Josep Colominas, del Museu d'Arqueologia de Barcelona, referent a una cova situada a poca distància de Lorita, propera a can Caimel i can Costa. Vaig fer-hi acte de presència, junt amb uns companys de la Secció d'Història i Arqueologia del Museu de Mataró, el febrer de l'any 1948, preparats amb eines per excavar-la. Es tractava d'una cova hallstàtica, estreta i de bastant fondària. Iniciant el treball des de l'entrada, en la part superficial, trobarem primerament un vas de poca alçària, fabricat a mà; tot seguit diversos fragments d'altres vasos, polimentats amb espàtula d'una cara i decorats amb ratlles refoses ran de la vora, la meitat d'un altre vas semblant a l'anterior, que permetia completar-lo; més cap al fons, una pedra molt resistent, arrodonida, segurament emprada per picar, i aprofundint el terreny aparegué una estesa de carbó vegetal, cendra, ossos trinxats d'animals i una punta de punxó de bronze.

Després de la ressenya del sector oriental, a partir del veïnat de Cirera, crec oportú de donar algunes notícies respecte a l'establiment del poble indoeuropeu vers el territori occidental. La primera descoberta pertany al terme d'Argentona, quasi a tocar amb el de Mataró, consistent en la troballa de dos vasos ja divulgats en diverses publicacions, actualment conservats en el Museu Comarcal del Maresme.

Foren trobats casualment en la construcció d'un pou per la Companyia d'Aigües de Mataró, junt a la riera d'Argentona, pertanyents a dos enterraments d'incineració, descoberts a una profunditat de 17 metres. Eren construïts a mà, amb una pasta negrosa molt fina, ambdós decorats, un amb línies amples arrodonides, horitzontals ran la vora, seguides d'una faixa de segments de circumferència; l'altre, decorat amb solcs paral·lels horitzontals, formant dues faixes separades que, a l'entremig, inscriuen segments de circumferència, alternats amb faixes inclinades.

Anys més tard, o sigui entre el 1908 i el 1909, en la construcció d'un altre pou a poca distància de l'anterior, també per la Companyia d'Aigües, a uns 28 metres de profunditat, que jo crec exagerada, fou descoberta una altra sepultura d'incineració hallstàtica que, segons va explicar un obrer que intervingué en l'obra, era un vas negrós, igual que els anteriors, de panxa bombada i coll alt, amb vora sortida enfora, decorat amb faixes amples horitzontals, repetint el motiu d'un meandre.

Estava tapat amb un plat fons de la mateixa terrissa. En treure'l, pel fet d'haver estat copejat, sortí del tot desfet i no s'intentà de restaurar-lo.

Avançant en direcció a ponent, dins del terme de Cabrera, fent un camí de molta pujada, entre camps erms i boscos, s'arriba al turó dels Oriols, però sense arribar al cim es veuen trossos de paret molt desfets, amagats per espessa vegetació. En aquest lloc vaig localitzar tres sitges ibèriques, quelcom distanciades les unes de les altres, que, amb ajuda d'un pagès d'Agell, de nom Josep, aconseguírem de buidar. Com de costum, els homes solitaris que sempre he trobat en les meves prospeccions arqueològiques, són simpàtics, servicials i tenen moltes històries per contar.

Després de treure les pedres del damunt, trobarem molta trencadissa de ceràmica ibèrica i romana, particularment trossos de tègula i d'àmfora d'època republicana, fragments de vasos fabricats a mà, entre ells, alguns molt interessants, hallstàtics, que essent encara bastant pel damunt de la sitja, i complicant-se el treball per haver agrupat molt material, deixarem per un altre dia la continuació de buidar-les. Sols treballarem en una sola sitja, indicant que es tracta d'un camp abonat de moltes troballes. En aquesta ocasió també deixo de ressenyar-les, i ho faré en un altre article que, segurament, tindrà moltes ratlles.

Observant el terreny es veuen trossos de paret escampats en una llarga extensió. Perdent-nos de tant en tant en una trajectòria bastant accidentada i fatigosa, en la qual també és fàcil de trobar trossos de ceràmica ibèrica, s'arriba a la muntanya de Burriac, junt al poblat ibèric.

No parlarem d'aquest poblat que ja hem tractat amb extensió en diverses publicacions de fàcil consulta. Només repetiré que en ell es troba ben definit un subsòl de la població celta, senyalat per troballes soltes, que declaren un assentament de molta durada.

És remarcable el descobriment d'una cova funerària, situada dessota una vivenda ibèrica, que constava d'un estret corredor d'escassa alçària, comunicant una avantcambra circular i una segona cambra que reservava una urna, relativament petita, hallstàtica, que tenia al costat l'ofrena d'una destral de pedra i un gratador de ferro amb llarg mànec, buidat en una tercera part, acabant amb una grapa de quatre puntes corbades cap al centre.

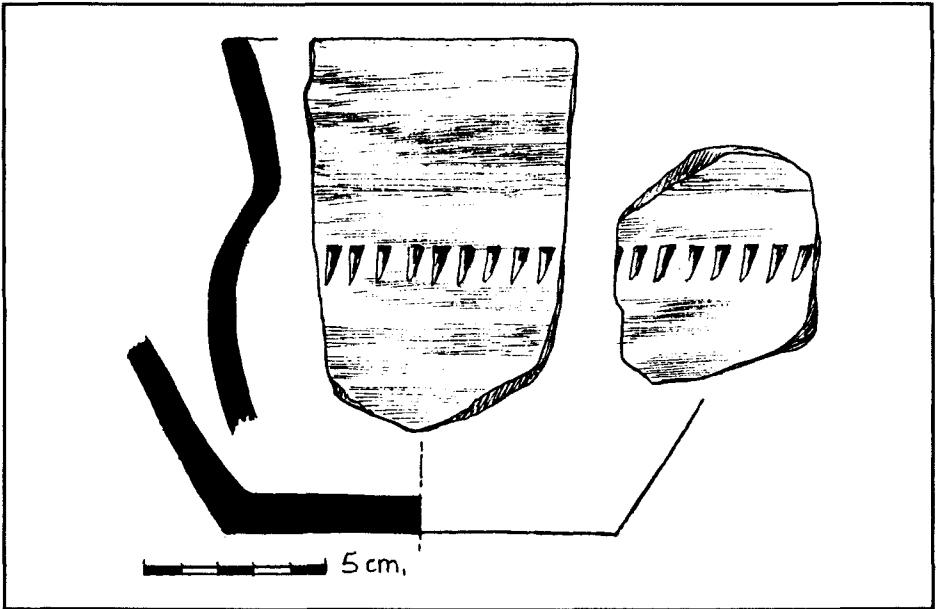
Estenent-nos més enllà, en el terme de Vilassar de Dalt, Jaume Ventura descobrí una cova hallstàtica al lloc conegut per la plana d'En Prat, trobant en el seu interior ceràmica, una punta de ferro i dos ganivets de sílex.

A Catalunya és marcada l'entrada de la civilització hallstàtica, procedent del centre d'Europa, través dels passos del Pirineu. Es distingeixen dos grups, el més antic del 900 a 650 abans de JC, i el segon del 650 al 500 abans de JC. Del primer, pertanyen les urnes cineràries descobertes al terme d'Argenton.

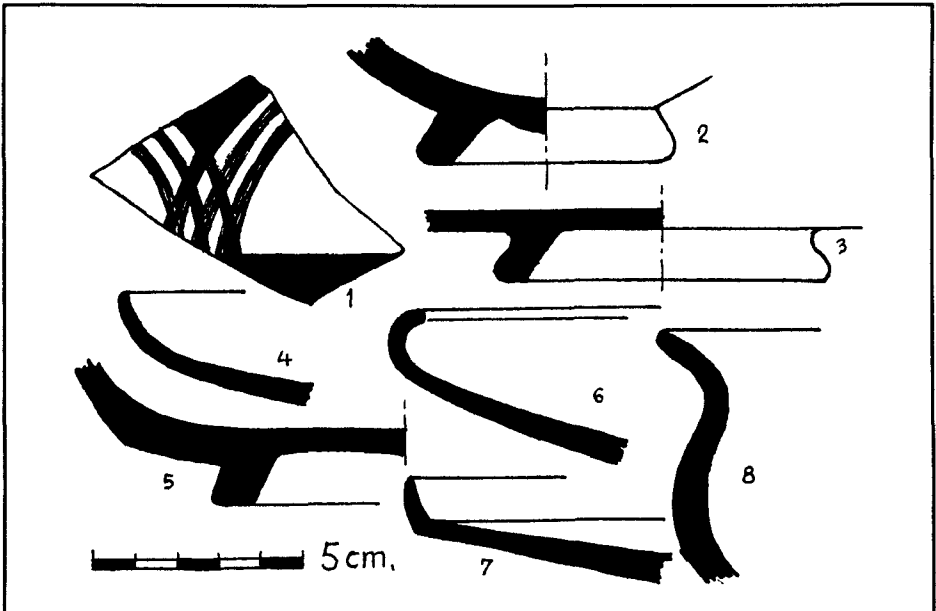
Sense entrar en llargs detalls, queda breument ressenyada una extensió aproximada d'una dotzena de quilòmetres de jaciments arqueològics, localitzats en la part muntanyosa del Maresme, on es troba, esplèndidament, la presència de la part del poble indoeuropeu que penetrà a Catalunya, estenent-se per algunes comarques i en tot el llarg de la costa, fins a Barcelona.

Crec oportú de repetir el parer del meu amic Josep de C. Serra Ràfols. En l'època ibèrica es troben abundants reminiscències de l'època de l'Hallstatt, fins al punt de poder dir que la cultura anomenada ibèrica té més de celta que d'ibèrica.

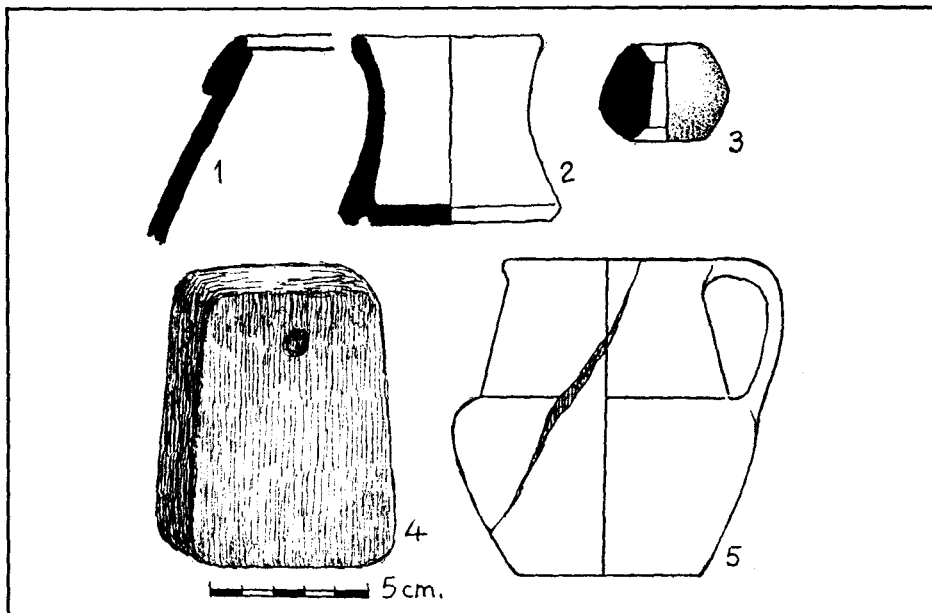
Marià Ribas i Beltran



Fragments d'un vas, o urna hallstàtica, trobats en fer un pou en terres de la propietat de can Dori de Cirera (actualment casa Oliva).

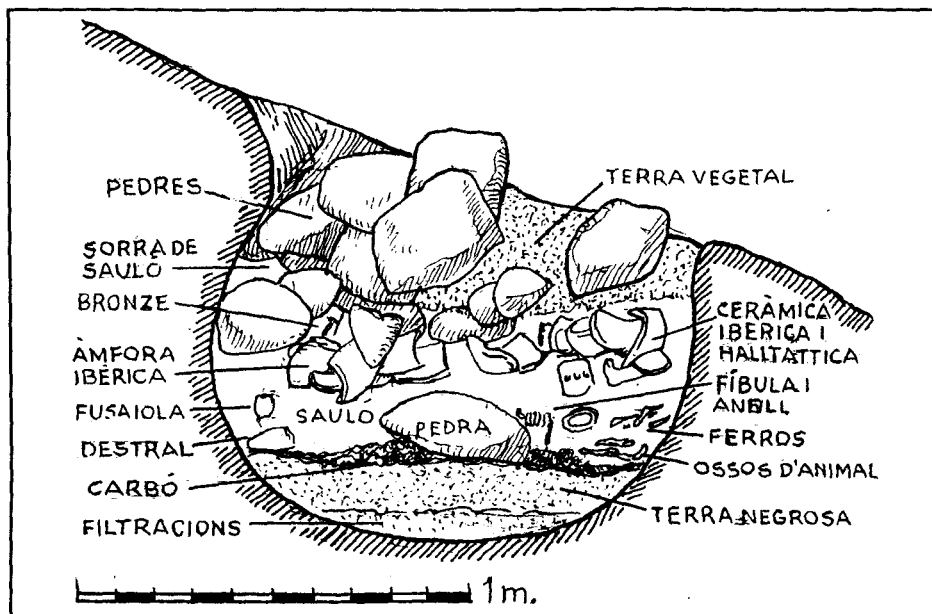


Fragments de ceràmica trobats superficialment entre les restes d'habitacles al veïnat de Cirera, en la part alta de les muntanyes sobre can Vilardell vell.
 Núm. 1, ibèric pintat de color marró; del 2 al 7, fragments campanians;
 núm. 8, fabricat a mà amb ceràmica vermell fosc grollera.

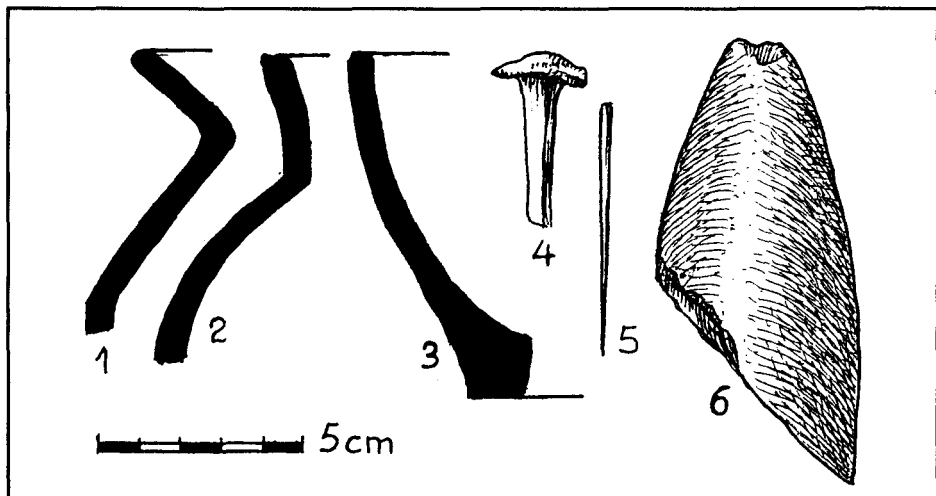


Troballes entre can Vilardell vell i el turó d'En Dori.

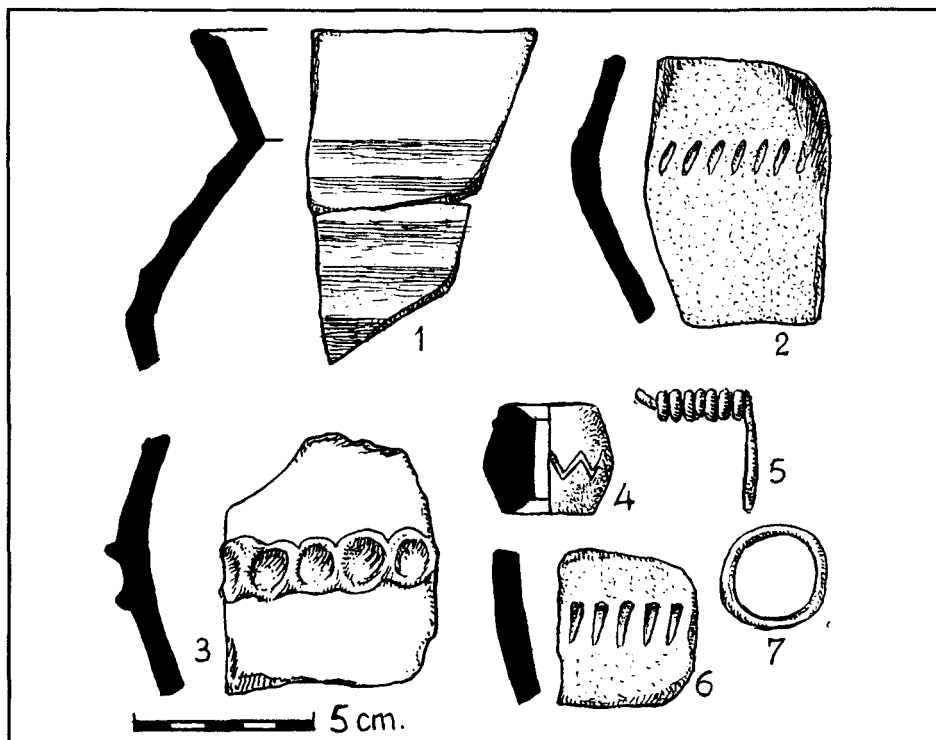
1-5. Fet a torn. 2- Ceràmica campaniana de les habitacions ibèriques desaparegudes.
3- Fusaïola. 4- Pes de teter.



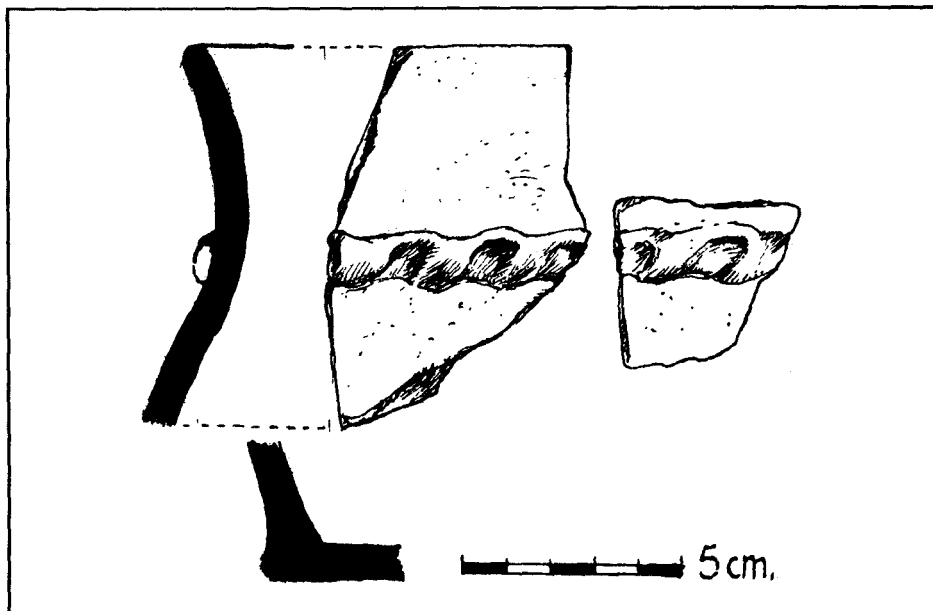
Sitja descoberta en el turó d'En Dori, en la part alta del veïnat de Cirera.



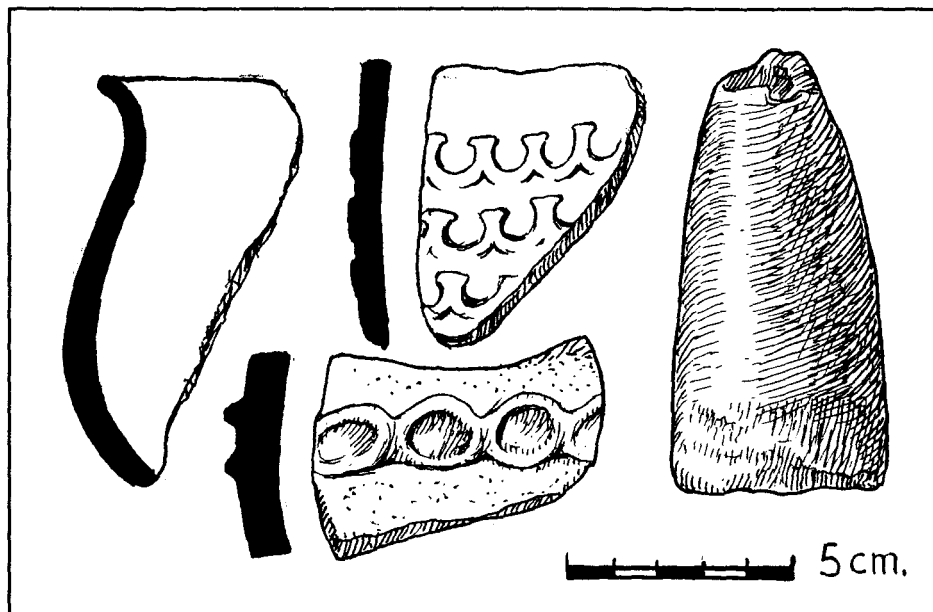
Material de la sitja excavada en el turó d'En Dori.
1, 2 i 3. Ceràmica fabricada a mà; 4 i 5. Clau i agulla de bronze; 6. Destral de basalt.



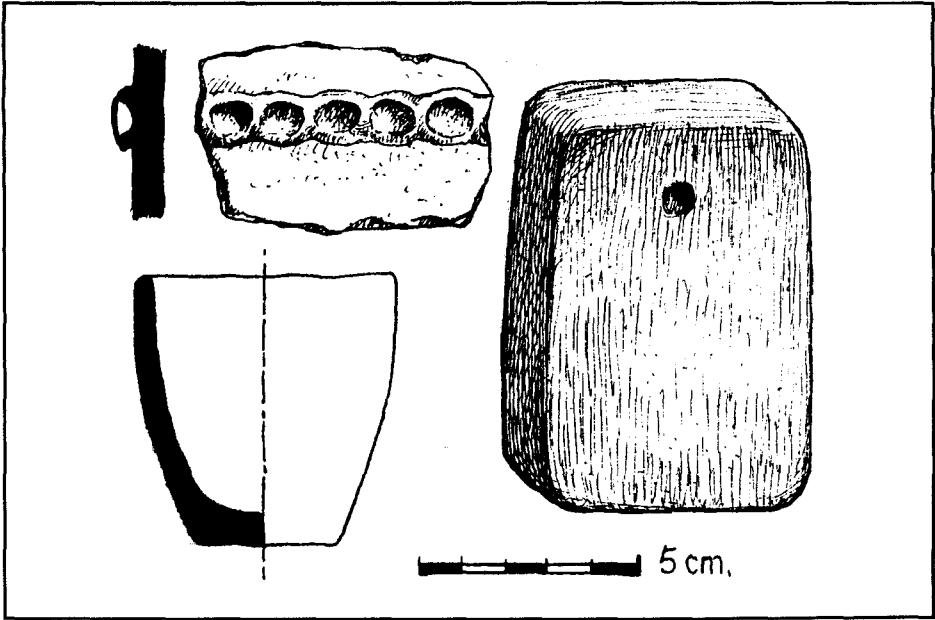
Material hallstàtic trobat al nivell de més fondària de la sitja situada en el turó d'En Dori.
Núms. 5 i 7. Bronze.



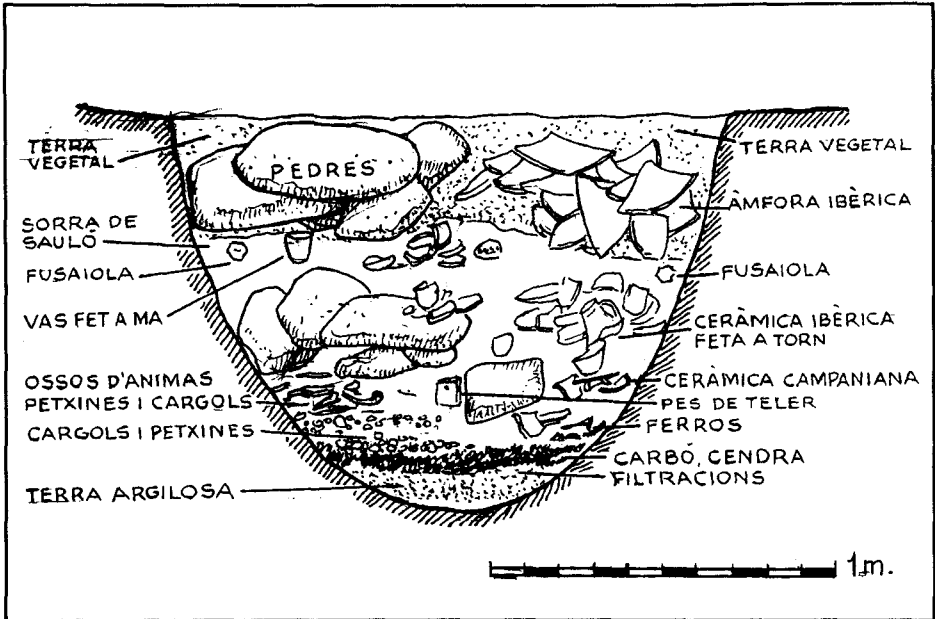
Ceràmica d'un enterrament hallstàtic, situat a l'oest de can Bruguera (a uns 200 m. de distància, aproximadament).



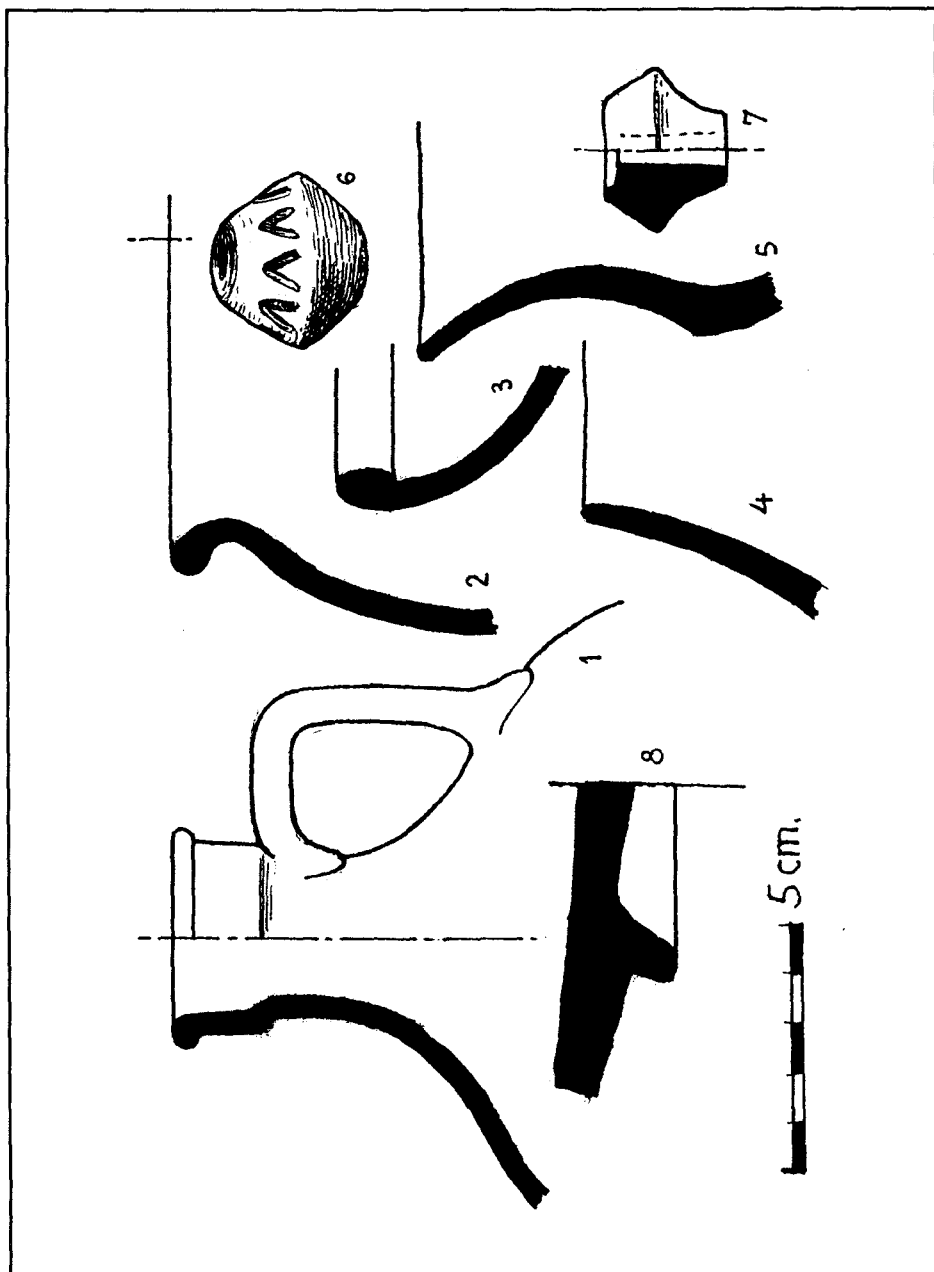
Material trobat en les proximitats de can Flequer, en el veïnat de Mata.
Tres fragments de ceràmica fabricada a mà i destal de basalt.



Ceràmica fabricada a mà amb argila grollera i pes de teler, trobada entre les restes ibèriques al veïnat de Mata, prop de can Flequer.



Sitja descoberta en un bosc prop de can Flequer, al veïnat de Mata.



Materials trobats al fons de sitges properes a can Flequer de Mata.
 Núms. 1, 2 i 3. Ceràmica roja feta a torn; 4 i 5. Trossos de ceràmica fabricada a mà; 6
 i 7. Fusaioles; 8. Ceràmica campaniana.