

APROXIMACIÓ A L'ESTUDI DE L'ANTIGUITAT TARDANA A LA VIL·LA ROMANA DE TORRE LLAUDER (MATARÓ)

Dins del gran nombre de *villae* que hom coneix a la comarca del Maresme, Torre Llauder (Figs. 1 i 2) ocupa un lloc força destacat pel que fa a la recerca arqueològica, fet que representa la base d'un elevat grau de coneixement sobre la seva evolució històrica.

Aquesta vil·la, situada al costat de la ciutat de Mataró, ha estat objecte de tres campanyes d'excavacions, el 1963 i 1969 a cura de Marià Ribas, i la tercera, des del 1981 fins al 1985, sota la direcció dels sotasignants (Fig. 3). La creença generalitzada abans de les nostres excavacions era que, després d'una època baix-imperial qualificable de pobra, en la qual Marià Ribas (1972, p. 139) reconeix certes reformes que van perjudicar la noblesa de les dependències residencials, la vil·la va ser destruïda a inicis del segle V, amb les invasions germàniques, de forma violenta. Hom creia que aquella desfeta havia estat definitiva per a la vil·la, que no s'havia refet mai més. Solament el triclini (sala A), que s'interpretava com una basílica paleocristiana, s'havia tornat a reconstruir, justament per tractar-se d'un edifici de culte. Els darrers treballs, basats en les campanyes d'excavacions realitzades des del 1981 fins al 1987, com veurem tot seguit, han aportat una sèrie de dades noves i han posat de manifest una situació ben diversa.

Les primeres restes arquitectòniques susceptibles de rebre la denominació de vil·la, daten d'època augustiana i s'assentaven sobre un taller de fabricació d'àmfores Pascual I i Dressel 2/4 (Prevosti i Clariana, 1987). D'aquella segona construcció coneixem una sèrie d'habitacions que, a través d'un seguit de reformes, van acabar adquirint, en època severa, la funció de nucli residencial principal de la casa i l'aspecte que, a grans trets, encara ofereixen avui. Perquè hem de reconèixer que en el baix imperi les modificacions, tot i haver estat essencials, sempre es van basar en la filosofia de l'estalvi i el reaprofitament, deixant, per tant, ben palès quin era l'aspecte i el funcionament de la vivenda de l'època precedent.

Després de la crisi del segle III, la vil·la ja no va tornar a tenir l'esplendor d'èpoques passades. Durant un cert temps es van seguir utilitzant les estances tal com havien quedat després de la darrera gran reforma i embelliment d'època severa. Fins i tot, segurament a inicis del segle IV, el propietari de la casa va voler adequar-la als corrents arquitectònics de moda en aquell moment, construint un absis semicircular a la capçalera del triclini (sala A).

No sabem en quin moment del baix imperi, l'aula amb mosaic *D* va ser sacrificada per a una finalitat funcional. Es va convertir en un *horreum* (Fig. 4) o sala de magatzem

de grans atuells ceràmics (dòlies), reforma que possiblement tindria relació amb la reconversió també de l'aula *F*, on hom va obrir dos dipòsits per a finalitats rústiques. En el peristil *G* també se'n va obrir un altre i es van obliterar algunes columnes. Les termes quedaren parcialment inutilitzades. De manera que a partir d'aquest moment, que no podem datar amb precisió, la *pars urbana* de la vil.la es va ruralitzar, essent destinades diverses estances per a finalitats relacionades amb les tasques del camp, quedant probablement com a única habitació noble el triclini (sala *A*). La data d'inutilització de l'*horreum* segurament coincideix amb la del final de la vil.la, en algun moment del segle VI o posterior. I encara, més tard, una sèrie de fosses, potsers medievals, obertes en diverses habitacions pavimentades de mosaic, atesten la continuïtat de vida o reocupació de la construcció romana.

Fora de la zona residencial, el 1982 vam excavar un abocador d'escombreries amb materials datables fins al segle VI d.C.

També tenim notícies antigues de la troballa de tombes clarament tardanes en les immediacions de Torre Llauder.

Finalment, l'estudi de les sigil.lates tardanes procedents de les excavacions antigues, sense estratigrafia, proporciona un bon nombre de material del segle V i algunes peces del VI d.C.

Per a una major claredat de l'exposició, la dividirem en cinc blocs: la *pars urbana* de la casa (marcada a la fig. 3 amb les lletres *A* a *G* i les termes situades immediatament al nord seu); l'exterior, amb l'abocador d'escombreries; la necròpoli; les restes constructives en la zona de la pollancreda i les sigil.lates tardanes de les excavacions antigues.

LA PARS URBANA.

L'època severa va marcar un moment d'esplendor de la vil.la, que va correspondre a una gran remodelació i enriquiment del seu sector residencial. A ella es deu l'organització de les estances *A* a *F* tal com van quedar ja per a la resta de la vida de la vil.la. Es tracta d'un conjunt de sales nobles pensades com un tot harmònic, com un petit apartament de rebre dels senyors de la casa. L'habitació *B* fa la funció de distribuïdor, comunicant entre si totes les sales, i com a tal se li va donar la forma d'un atri. El seu impluvi central era ornamental, amb un brollador al mig, com a element decoratiu, i al seu davall no hi havia cap cisterna.

El triclinium.

De l'atri (*B*) s'accedia, al nord, a la sala de rebre de la casa (*A*), habitació principal que per remarcar la seva noblesa va ser aixecada de nivell, un graó per sobre de l'atri, el seu portal duia mitges columnes adossades i el seu paviment musiu era el més artístic de tot el conjunt, malgrat presentar diverses restauracions d'època antiga (Fig. 5). Té, doncs, suficients atributs que demostren la seva preeminència

respecte a les altres estances, fet que legitima que Ribas la denominés *tablinum*, terme tan emprat en la nomenclatura arqueològica per a la sala principal d'una casa romana. Però si volem ser una mica més rigorosos pensem que, o bé n'hem de dir «aula», sense definir-nos sobre el terme i la funció exactes que li devien atribuir els llatins, o bé l'hem de qualificar de *triclinium*.

En un moment que no podem precisar del baix imperi, però que possiblement fou els inicis del segle IV, se li va afegir un absis semicircular a la capçalera nord, sens dubte per posar la sala a to amb els corrents de l'arquitectura domèstica de moda del moment (Prevosti, 1981, p. 310-311). Aquest fet ens parla d'un propietari que encara es preocupava per les formes socials i que tenia cura que aquestes fossin netament romanes. Balil (1966, p. 119) la dóna com a exemple de sala amb absis afegit, que lliga amb la introducció a les províncies de l'ús del *stibadium* a partir del segle III d.C. Els *triclinia* o menjadors, ja a Pompeia, els veiem convertir-se en sales de rebre, on el senyor de la casa rebia els hostes que no eren admesos a les estances íntimes (Levi, 1947, p. 127). Lavin (1962, p. 5, núm. 36) diu que:

Els triclinia, que es van convertint en les sales més importants de la casa romana, sobretot a partir del segle III, podien tenir la doble finalitat de menjadors per a ocasions especials i la de sala de rebre. Els exemples de triclinia amb un absis a un extrem, encara que es donen més aviat (Domus Aurea, palau Flavi del Palatí de Roma, Casa dei Capitelli de Pompeia), proliferen a partir del segle III. Particularment instructius són els casos en què els absis s'afegeixen a construccions preexistents. Això també es dóna anteriorment (vil·la de Balàcza, Hongria, J. Wollanka, 'Ein römisches Mosaik aus Balàcza', Jahreshefte des Österr. Arch. Instituts, XXV. 1929, pp.1 c.s., cf. p.6; Swoboda, 'Römische und romanische Paläste' 2a ed. Viena, 1924, fig. 14, p.25), però és particularment freqüent a començaments del segle IV (cf. la vil·la de Pandorf, Fasti Archaeologici, 6, 1951, núm. 6046, fig. 181, p. 468, i les de Chiragan, Cadeilhan-Saint-Clar, Lullingstone; també a Ostia a la 'Domus della Fortuna annonaria', G. Becatti, 'Case ostiense del tardo impero', Bolletino d'arte, 33, 1948, fig. 23, p.122).

Aquest és exactament el cas de Torre Llauder, on veiem que en un moment que no podem precisar del baix imperi s'afegeix un absis semicircular a l'extrem nord de la sala que estem tractant. I per citar un paral·lel totalment exacte al nostre tenim el *triclinium* de la vil·la de Balàcza, Hongria (Wollanka, 1929, p. 1 i ss. figs. 1-2) inicialment de planta rectangular, coberta amb un mosaic de dibuixos geomètrics d'època severa i al qual, en un moment posterior, s'afegeix un absis semicircular a l'extrem (Levi, 1947, p. 128). Levi comenta sobre aquest cas que *és possible que la transformació del primitiu triclinium coincideixi amb l'acceptació d'aquest nou element arquitectònic, l'absis, recentment importat a aquesta regió perifèrica del món romà. És, doncs, exactament el nostre cas, coincidint les dates i tot. Segons Levi el costum d'afegir absis semicirculars als triclinis romans s'expansiona a les províncies llunyanes de l'Imperi, i fins i tot a les construccions modestes, com les vil·les rústiques d'Àfrica. I, evidentment, també a les d'Hispania. Lavin (1962) relaciona aquestes estructures arquitectòniques més elaborades (amb absis) amb la posició*

social i els ritus cerimonials cada cop més importants en el món romà i especialment tardo-romà. Levi (1947) i Balil (1966, p. 119, núm. 1) relacionen les aules absidades amb l'ús cada cop més freqüent també del *stibadium*. De manera que sembla que la interpretació correcta de l'aula de Torre Llauder és la d'un *triclinium* baix-imperial, que feia la funció de sala de rebre i de banquetes. Tenim, doncs, a començaments del segle IV, un senyor de la casa que no només s'esforçava encara a mantenir el seu prestigi de *dominus* i que tenia interès a cultivar l'apartat de representació social, sinó que també estava encara prou en contacte amb els corrents culturals i constructius que irradiaven de la *urbs* (Prevosti, 1981, p.310-311).

En un moment més tardà, hom va afegir un contrafort a la part externa de l'absis, que possiblement devia haver sofert algun desperfecte o esquerda. Aquesta darrera obra va ser molt matussera, poc resistent i recolzava directament sobre el sòl de l'antiga sala dels banys freds.

Respecte a la interpretació que hom ha donat a aquesta aula com a basílica paleocristiana, no creiem que hi hagi dades suficients per a sostenir-la. Això no vol dir que no valgui com a hipòtesi, ara bé, sense proves fermes. Suposem que es basava en l'arquitectura de la sala, especialment en l'esmentat absis, reforçada pel fet que en les excavacions del recinte va aparèixer un fragment de sigil.lata africana D estampada amb una creu monogramàtica i pel fet que l'emblema del mosaic havia estat clarament extret. Cal senyalar que en les excavacions de la sala de Torre Llauder no s'ha vist cap indici de base d'ara o altar, ni tampoc cap resta d'enterraments, tan freqüents a l'entorn dels llocs de culte d'aquell temps, que pugui donar suport a l'esmentada hipòtesi. És evident que tampoc no hi ha proves que neguin aquesta possibilitat, però en principi tot fa pensar en una simple aula triclinar baix-imperial.

Aula D, al nord del passadís (Fig. 4).

Des de l'atri (B) s'accedia també a la sala D, ricament pavimentada, a l'època severa, amb un mosaic que dibuixa un escacat amb un quadrat central policrom i un cercle al seu interior, decorat a base de sòlids en perspectiva, al voltant d'un octàgon estrellat. En un moment que no podem precisar del baix imperi, aquest paviment va ser malmès per encastar-hi divuit *dolia*, que van convertir l'estança en un *horreum* o potser en una sala de fermentació del vi. En canvi, sí que podem deduir la data de la inutilització dels grans atuells a través de l'estudi del material de reompliment dels forats que van quedar després de la seva extracció. Val a dir que van ser extreïdes del seu lloc originari, segurament per reaprofitar-les, totes les dòlies excepte una, que se'ls devia esquarterar i que fou terraplenada *in situ*.

El material procedent de l'amortització de les *dolia* no és gaire abundant. Les peces més modernes, datables, són fragments de terra sigil.lata grisa estampada i terra sigil.lata africana D, del segle V d.C. Destaca la pàtera estampada de la forma Hayes 61 B, datable entre el 400 i el 450 (Fig. 6), de la qual van aparèixer fragments dins de l'estrat de reompliment de diverses dòlies. Però interessa especialment

destacar que d'aquesta mateixa peça van aparèixer dos fragments en les excavacions de M. Ribas (inclosos en el dibuix de la fig. 6), l'un dins de l'estrat que recobria el mosaic de l'aula A, a mig metre de distància de la paret nord, i l'altre al costat de l'absis, en la sala del mosaic de pissarra (el *caldarium* de les termes), com indica en el seu diari d'excavacions. Aquesta dada resulta sumament valuosa, ja que indica que molt probablement la cronologia final de les dòlies coincideix amb la cronologia final de la utilització de l'aula A.

Segons Marià Ribas, sobre els mosaics apareixia un estrat amb molta tègula i altre material romà, amb zones on s'apreciaven netament restes d'incendi, fins i tot amb abundants fragments de fusta cremada. Sobre aquest estrat reposava ja l'estrat o capa del conreu, absolutament remenat (Fig. 7). En el seu diari d'excavacions ens descriu molt acuradament el lloc exacte d'algunes troballes, acompanyant dibuixos de les peces i croquis de situació. De manera que no hi ha cap dubte que els dos fragments que completen la pàtera Hayes 61 B, trobada dins dels forats de les dòlies, a què acabem de referir-nos, es van trobar dins de l'esmentat estrat d'inutilització de la sala A i del caldari. Però, quins altres elements tenim per poder fixar la cronologia d'aquest estrat, que correspondria a la del final de la vil.la?

En primer lloc coneixem també la troballa, en aquest mateix estrat, de dos fragments de fons de plats de sigil.lata africana D estampada, un d'ells amb una creu decorada amb pedreria i l'altre amb una creu monogramàtica amb l'alfa i l'omega (Fig. 8) (Ribas 1964, p. 149), tots dos datables en el segle VI d.C. Però és possible que la vil.la visqués encara fins al segle VII o inicis del VIII, tot i que no es produïssin ja importacions de ceràmiques fines que ens en donarien fe. De fet, Ribas (1975, p.105) destaca la presència, *entre el material del segle IV*, d'una quantitat força notable de ceràmica grollera grisa, que descriu de la següent forma: *...les olles de vora ametllada i fons pla, amb una ansa, i les de vora corbada cap enfora, així com els gerros que reviuens uns tipus pre-augustals. Reapareix i s'utilitza preferentment la pasta grisa i la marró contenint una sorra desigual, moltes vegades sense garbellar, amb peces fetes a mà i al torn, amb superfície molt allisada i en certs moments espatulada, amb espàtula de fusta, o d'òs, de les quals se n'ha trobat una de sencera, o bé amb petxines de mar que donaven un ratllat inconfusible més o menys ordenat. La persistència d'aquesta tècnica, àdhuc en altres vil.las de la comarca, fou constant, amb certes oscil.lacions, fins als temps de la reconquesta carolíngia.* De forma que el mateix Ribas diu que es tracta de la ceràmica que caracteritza el període visigòtic i, per tant, l'abundància d'aquesta mena de ceràmica ens fa pensar, amb Ribas, que podria ser que la cronologia de l'estrat, que vol dir també la de la vil.la, arribi fins més tard del segle VI.

També hem de senyalar que ignorem si l'establiment va ser abandonat amb les ràtzies dels àrabs, encara que la interpretació tradicional generalitzada sobre tota la comarca és que fou així. De fet, en la mateixa sala que estem tractant i en altres punts de la vil.la, s'han excavat fosses de tipologia medieval que són susceptibles d'ésser interpretades com una reocupació o bé una persistència d'hàbitat en la casa.

Aula F, al sud del passadís.

Es tracta de la tercera de les sales que donaven a l'atri, amb el sòl recobert per un mosaic d'època severa del qual resta molt poca cosa. En el baix imperi, en un moment que tampoc podem precisar, es van construir dos dipòsits en el seu interior. Un d'ells, situat més al nord, és de dimensions molt petites, de 0,8 per 0,6 m, i l'altre, adossat a l'angle sud-oest de l'estança, fa 2 per 1 m. Les seves parets són de tècnica bastant grollera i reaprofiten material de construccions anteriors, com ara peces per fer columnes, en forma de quarts de cercle. És interessant notar que en el dipòsit obert en el peristil G el tipus de construcció és idèntic, fins i tot el reaprofitament de peces per fer columnes, fet que parla a favor d'una coetaneïtat d'obra, com veurem més avall.

Al mig de la banda sud d'aquesta habitació també es va trobar una gran fossa que forada el mosaic, reomplerta de pedres. Totes aquestes modificacions inutilitzen l'estança com a aula noble i la reconverteixen en zona d'ús rústic, probablement destinada a alguna indústria derivada de l'agricultura. Respecte a la datació d'aquesta evolució tardana de la sala, només podem dir que és ben possible que coincideixi amb la de la sala D i quasi segur amb la del dipòsit G. Dissortadament aquí tampoc disposem del material de reompliment dels dipòsits per poder-ne datar la inutilització.

Peristil G.

L'ala G del peristil de la casa és la que s'obria, en el seu centre, al passadís E, per donar accés a l'atri B. En època severa estava pavimentat amb mosaic i un rengle de columnes el separava del jardí. En un moment del baix imperi les columnes devien ser desmuntades, si bé no les del sud, i aquest sector de la vil·la es va destinar a un ús rústic. Com a testimoni d'aquest canvi, tenim la construcció del dipòsit G, que s'assenta sobre l'espai anteriorment ocupat per les columnes i que, com ja hem apuntat més amunt, utilitza com a material d'obra peces de les esmentades columnes. La seva tècnica constructiva, idèntica a la dels dipòsits de l'habitació F, fins i tot amb la depressió central de forma circular per recollir les escorrialles dels líquids, fa pensar en una més que probable coetaneïtat constructiva, i fins i tot en una possible funció conjunta. Els materials que reomplien el dipòsit encara estan en curs d'estudi.

Les termes.

Aquest sector de la casa, situat al nord del que acabem de descriure, devia perdre la seva funció original a començaments del segle IV a.C. Aquesta és la data probable d'edificació de l'absis del *triclinium*, que amortitza el *frigidarium*, sobre el qual s'assenta. Com que no coneixem l'estratigrafia de les termes, tampoc podem saber amb seguretat si en inutilitzar-se el *frigidarium* la resta del conjunt va ser abandonat o es va reutilitzar per alguna altra finalitat, cosa que sembla més plausible.

ABOCADOR D'ESCOMBRARIES I POUS.

Marià Ribas (1972) senyalava a la planta general de la vil.la que va publicar un *abocador d'escombraries* situat a uns 8 m. a l'oest del dipòsit 32 i a uns 40 m al nord de l'edifici industrial. Es tracta d'una clapa d'uns 26 per 10 m. Ribas havia excavat aquest abocador el 1969, i hi va trobar gran quantitat de ceràmiques. Però la seva excavació no el devia exhaurir, car a finals d'octubre de 1982, en obrir el terreny per construir un bloc de pisos, van aparèixer de nou els estrats de l'abocador i un fons d'un pou.

L'estudi dels citats estrats va confirmar que es tractava d'abocaments d'escombraries amb gran quantitat d'ossos d'animals així com bossades de runa, amb molt *opus signinum*, maons, aplacats de marbre i altres objectes diversos. En total es van localitzar cinc sectors diferents amb restes, un d'ells datable entre el 200 i 250 d.C. i els quatre restants corresponents a la primera meitat del segle VI d.C.

Com indicàvem a la memòria d'excavacions corresponent (Prevosti i alt. 1985), els materials dels quatre sectors del segle VI que ofereixen cronologies més modernes són sigil.lates africanes D, entre les quals destaquen:

1 fragment de terra sigil.lata africana A/D de la forma Hayes 98, datable a començaments de segle VI d.C. (T.LL.-A-82-4-148).

1 fragment de terra sigil.lata africana A/D forma Hayes 99 A, datable entre el 510-540 (T.LL.-A-82-1-240).

També hi havia un bon nombre d'àmfores africanes tardanes, però la precisió cronològica que oferien era més àmplia, car les peces més tardanes anaven dels segles III al VI i IV al VII d.C. Una conclusió interessant d'aquell treball era l'observació que en els segles V i VI els contactes comercials amb el nord d'Àfrica eren força notables, tot i que en el segle VI hi ha un clar descens. Això significa que la vil.la de Torre Llauder encara mantenia una bona vitalitat econòmica, tot i que els percentatges totals d'importacions són inferiors als segles anteriors. Tanmateix cal notar que, així com durant l'alt imperi no tenim testimonis d'importacions d'àmfores africanes, encara que sí de vaixelles de taula, en canvi en el baix imperi se n'importava un percentatge molt alt (dins del total de les àmfores). Si tenim en compte que parlem d'una època en què s'havia produït un empobriment, general del país i ben concret de la vil.la, i que el sistema econòmic estava variant molt, dades com la d'aquest estudi resulten força il.luminadores per fer-nos adonar que, malgrat tot, se seguien mantenint uns contactes comercials relativament intensos. I estem parlant d'importacions que no són productes de luxe, sinó d'ús quotidià, d'aliments, i que van destinades a un hàbitat rural. D'altra banda, sembla clar que el nord d'Àfrica devia tenir capacitat per inundar el mercat dels seus productes com no ho podia fer ningú més, en aquells moments.

Per tant, aquest abocador d'escombraries, que es mantenia com a tal almenys des de la primera meitat del segle III d.C., demostra la vitalitat de l'establiment fins a la primera meitat del segle VI. Si posteriorment s'estronca la seva vida o si el que s'acaba són simplement les importacions, no ho sabem.

LES NECRÒPOLIS.

Marià Ribas (1975, p.65) descriu tres sarcòfags de plom que es conservaven dalt de la torre de la masia, que s'havien trobat dins de la propietat però desconeix amb precisió on, i que cap al 1927 van desaparèixer. Diu textualment: *Aquests sarcòfags eren llisos, sense cap classe d'ornamentació i tenien la forma de caixa rectangular, amb una tapa plana, construïts de xapes de plom unides per doblegaments i soldadures. El més gran amidava 1,48 m de llarg per 0,29 m d'ample i 0,26 m de fondària; un altre de 0,55 m de llarg per 0,26 m d'ample i 0,21 m de fondària i l'últim 0,50 m de llarg i l'amplada i la fondària de l'anterior. El primer conservava a l'interior l'esquelet d'una persona adulta, tot desordenat, i en els altres hi havia alguns ossos humans. No hi ha dubte que el seu desordre indicava que d'ençà que foren descoberts tot havia estat molt remogut.* Es tracta, sens dubte, de sarcòfags tardans, però no podem saber exactament la seva cronologia.

Aquestes dades ens parlen de l'existència, en el baix imperi, d'una zona de necròpoli que no devia ser gaire lluny de la casa, però que degué ser destruïda per als rebaixos i extraccions de terres, realitzades al voltant del clos arqueològic, l'any 1970, en construir el Polígon Espartero (avui Polígon Torre Llauder), i que ja mai no podrem recuperar.

Una altra zona de necròpoli on és possible que s'enterrés la gent de la casa, tot i que creiem que és possible que la necròpoli d'Iluro arribés fins aquest punt, devia ser la que es va trobar a començaments d'aquest segle al sector de «La Bòvila» i la «Rajoleria Ros», al peu del Camí del Mig, 500 m. al nord de la vil·la (per a una bibliografia exhaustiva vegeu Prevosti, 1981, p. 319). Segons Ribas (1964, p. 150, 158; 1975, p. 69) es tracta d'una de les necròpolis més importants fora de la d'Iluro, que va ser utilitzada durant molt temps, ja que la ceràmica que s'hi troba va des del començament de l'època romana fins a l'època cristiana. També informa que hi van aparèixer diverses sepultures de *tegulae* i altres en caixes de plom, que contenien objectes d'ofrena i llantietes amb el crismó i emblemes cristians. D'allí procedeixen dues *lucernae* que es conservaven dins l'antiga col·lecció de Fèlix Clariana (actualment col·lecció Rectorat, Argenton).

Una de les dues llanties estava decorada amb un crismó constantinià. Es tracta d'una forma Dressel-Lamboglia 31, amb el crismó inscrit dins de dos quadrats perllats sobreposats formant una estrella. Aquest motiu d'orla és força atípic, i no n'hem trobat cap paral·lel. Només un plat de sigil·lata africana forma Hayes 56 que publica Carandini (1981, taula XL, 6) presenta un motiu estampat que el recorda una mica, consistent en un quadrat perllat amb un segon quadrat perllat, més petit, inscrit en ell de forma romboidal. La seva datació ha de correspondre a la segona meitat del segle IV o el segle V d.C. (Fig. 9).

L'altra peça era també una llàntia paleocristiana, amb un peix al centre i l'orla formada per dues garlandes de palmes estriades, molt semblant a la n. 751, pl. XXXIX, d'Ennabli (1976), procedent de Cartago, on coincideixen els dos mateixos tipus de punxons. La seva datació va del segle IV al VI d.C.

Finalment, cal esmentar dues monedes com a ulteriors peces datables tardoromanes, procedents d'aquesta necròpoli, que han arribat al nostre coneixement. Es tracta d'una peça del 337-341 i un AE2 del 378-383 (Prevosti, 1981, p. 318).

El Servei d'Arqueologia de la Generalitat, l'octubre de 1988, va portar a terme una actuació de salvament (sota la direcció de J.A. Cerdà) amb motiu dels rebaixos de terres en la zona del Polígon Industrial Pla d'En Boet (adjacent a Torre Llauder), i a uns cent metres de les restes conservades de la vil.la van aparèixer dues sepultures de tègules i una en àmfora. La troballa és significativa ja que es tracta de l'indici de l'existència d'una altra zona de necròpoli tardoromana, pertanyent a la vil.la, i corresponent a persones humils.

TROBALLES EN L'ÀREA DE LA POLLANCREDA.

L'any 1989, amb motiu d'unes obres per tal de fer-hi una rasa, fou redescobert (Bonamusa, 1973, p. 31; Cerdà-Pérez, 1991, p. 127 i ss.), en la zona de la Pollancreda, part d'un mosaic *opus tessellatum* que ja era conegut per referències documentals del pare Rius des de principis del segle passat (vegeu Fons Pare Rius, conservat a les Biblioteques de la Caixa Laietana i dels Escolapis de Santa Anna), així com altres estances. Tot plegat, es documentaren cinc àmbits, dels quals dos tenien paviment musivari (Fig. 10).

Segons Cerdà-Pérez (1991), durant les excavacions, en la primera estança s'enregistraren diverses reformes que sembla que tingueren lloc en un moment indeterminat del segle V (1). Consistien en la construcció d'un *lacus*, un paviment de *signinum* i un *dolium* que fou trobat *in situ*. Tota l'àrea estava coberta per un estrat de terraplenat que els esmentats autors identifiquen com d'abandó, i que contenia diversos materials susceptibles de datació. Entre aquests darrers cal fer especial menció de la sigil.lata africana D, amb la presència de fragments de les formes Hayes 58 B, 61 A i B, 79, 86 i 99 (Cerdà-Pérez, 1991, p. 138-139), que en conjunt podem datar a partir de la segona meitat del segle VI. També hi eren presents les produccions grises del sud de la Gàl.lia amb les formes Rigoir 1, 2, i 18. Una llàntia pràcticament sencera, forma Dressel-Lamboglia 31 / Atlante X-A-1, amb decoració d'una cabra en cursa vers la dreta. Diversos fragments d'àmfores tardanes, entre els quals cal destacar-ne un de la forma Keay 65, datable entre els segles V i VI. Amb tot això, podem veure com la formació d'aquest estrat tindria lloc a partir de la segona meitat del segle VI, amb certa preferència vers la darrereria d'aquest.

Una altra qüestió a destacar és el fet que la vil.la sembla que tindria una estructura dispositiva en forma de terrasses a diferents nivells, tal i com assenyalen Cerdà-Pérez (1991), encara que, més aviat, sembla que seria una adaptació de les construccions

a la desigual topografia del terreny. En aquest cas, els vestigis de la Pollancreda, vindrien a rivalitzar en una mesura més discreta amb les sales nobles de la *pars urbana*, encara que això és relatiu donat el poc coneixement que ara per ara disposem sobre l'extensió real que vindrien a ocupar els vestigis en qüestió. A nivell d'Hispània no es coneixen massa vil·les romanes complertes, però podríem intentar buscar els paral·lels en les vil·les de la Gàl·lia i de la Península Itàlica, on de manera gairebé sistemàtica i repetitiva en trobem, en temps del Principat, amb un esquema d'estructura on, a pocs metres de la gran mansió del *dominus*, hi hauria una altra mansió, igualment noble, però de dimensions molt més reduïdes que estaria destinada al *vilicus* i llur família. Això explicaria el per què d'unes sales nobles allunyades del nucli de la *pars urbana* de la vil·la.

LES SIGIL·LATES AFRICANES TARDANES DE LES EXCAVACIONS ANTIGUES.

Aquest material es troba dipositat al Museu Comarcal del Maresme (2). Encara que no coneixem el seu context estratigràfic, no hi ha dubte que es tracta d'un material molt valuós a l'hora d'estudiar l'època tardana de la vil·la.

En primer lloc, remarquem que són força abundants les peces que donen una cronologia segura de segle V en endavant, i més poques peces corresponen a una cronologia que s'inicia en el segle VI. Vegem-ne alguns exemples:

5 fragments de vores de la forma Hayes 61 B, datables entre el 400 i el 450 d.C.

13 fragments de vores de la forma Hayes 67, datables des de finals del segle IV i durant tot el segle V d.C.

2 fragments de vores de la forma 87 A, datables dins la segona meitat del segle V d.C.

1 fragment de vora de la forma Hayes 91, datable entre el 450 i el 530 d.C.

2 fragments de fons de pàteres estampades, l'una amb una creu amb pedreria i l'altra amb una creu monogramàtica —amb la rho cap a la dreta— entre l'alfa i l'omega (Ribas, 1964, p. 149; Prevosti i Clariana, 1988). Ambdues peces pertanyen ja al segle VI d.C.

1 lucerna paleocristiana incompleta (Ribas 1972, p. 174; Clariana, 1976, p. 62-64), forma Dressel-Lamboglia 31, amb la carena decorada amb rosetes de sis pètals, alternades amb rosetes quadrifol·liades de doble línia, i el fris acaba amb una palmeta trifol·liada (punxons tipus Ennabli, 1976, J2, I4 i el tercer, en forma de flor de llis, no s'adequa bé a cap dels de la taula d'Ennabli) (Fig. 11, núm. 3). Pels paral·lels del nord d'Àfrica suposem que en el centre hi devia anar el Crismó, semblant a l'exemple de la peça n. 897 d'Ennabli (Fig. 12).

1 fragment de *margo* de lucerna paleocristiana, forma Dressel- Lamboglia 31 (fig. 11, núm. 1), amb decoració d'una sanefa de pals oblicus, corresponent al tipus I de Hayes i datable a finals s. IV o començament del V (Clariana 1976, p. 62-64).

1 fragment de broc de lucerna paleocristiana forma Dressel- Lamboglia 31, amb decoració d'estries i marca de terrisser *ILICI* (Fig. 11, núm. 2). Al contrari de les anteriors, aquesta no és de procedència africana (Clariana, 1976, p. 62-64 i 75).

CONCLUSIONS.

Resumint el que hem anat veient, observem, en primer lloc, un llanguiment paulatí en les construccions del sector residencial a partir del segle IV d.C. Tanmateix és ben probable que l'absis del triclini es construís cap als inicis d'aquest segle, època en què comença a difondre's amb freqüència aquesta forma arquitectònica de les sales de rebre -amb funció també de menjadors- de les cases nobles. Una segona conseqüència d'això és que no creiem que s'hagi d'interpretar aquesta sala com una basílica paleocristiana, sinó, simplement, com el *triclini* de la casa baix imperial.

Amb la construcció de l'absis coincideix la inutilització d'almenys part de les termes. En canvi, per la reconversió de les aules *D*, *F* i del peristil *G* en zona rústica, ens atrevim a apuntar una data posterior a la meitat del segle IV d.C. Efectivament, si a començaments de segle IV encara es fan obres d'embelliment de la sala principal de la casa o d'adequació als corrents constructius del moment, no és massa probable que aquest procés coincideixi amb la ruralització de part de les dependències al conjunt de les quals pertany l'esmentada sala. De fet les obres del triclini, com hem dit més amunt, ens parlen d'un propietari que encara té un nivell cultural prou elevat com per estar al corrent de les modes constructives del moment i que s'esforça per mantenir el seu prestigi de *dominus*, amb l'apartat de representació social, cada cop més complexe, que l'acompanya. I, sens dubte, això s'adiu malament amb una actitud de menyspreu envers el sector urbà de la casa i especialment envers les obres musives de les aules *D* i *F* i del peristil *G*. Així, doncs, pensem que la reconversió en espais rústics d'aquestes sales s'esdevingué ben cap a les darreries del període romà o bé ja entrat el segle V.

La cronologia d'amortització d'aquest sector, reconvertit en zona rústica en la seva darrera fase de vida, ha de coincidir amb la del final del triclini (*A*) car en els estrats d'inutilització d'aquests àmbits es van trobar, escampats, fragments d'una mateixa gran pàtera estampada d'origen africà. Els materials datables més moderns d'aquests estrats pertanyen al segle VI d.C. Però no ens atrevim a afirmar que coincideixin amb la fi de la vil·la (Clariana *et alii*, 1986; Clariana i Prevosti, 1988).

En aquest sentit és interessant l'estudi de l'abocador d'escombreries, els materials datables més moderns del qual també ens donen una cronologia inicial de primera meitat del VI. Ara bé, està clar que aquesta és la datació de les darreres importacions que hem pogut estudiar, però això no vol dir que sigui també la del

final de la vida de la vil·la. És possible que la casa següés visquent una època més pobra i tancada a l'exterior, sense importacions, utilitzant uns materials ceràmics, tal vegada de producció local i que nosaltres, per manca de paral·lels en altres indrets, gairebé no podem datar.

Com hem vist, de les restes de la necròpoli es poden treure poques conclusions cronològiques, a part del fet que en els segles IV i V s'enterrava a la vora de la casa. En canvi dels materials procedents de les excavacions antigues, tot i que no sabem els llocs exactes de les troballes, se'n dedueix una situació similar a la que revela l'abocador d'escombreries: que en el segle V i VI encara s'importaven alguns productes ceràmics africans o de la Gàl·lia, de manera que la vil·la seguia en explotació.

Les troballes en l'àrea de la Pollancreda són també molt significatives, donat que hi tenen lloc les mateixes constans evolutives que s'observen en la *pars urbana*, on les sales, en altre temps nobles, són reconvertides per als usos agrícoles. De totes maneres, el fet s'ha d'apuntar amb certes reserves ja que encara no es coneix amb prou extensió la importància dels vestigis d'aquesta zona.

Finalment, un altre punt a destacar és el de les significatives importacions africanes del segle V i primera meitat del VI atestades a l'abocador. Com hem observat més amunt, cal notar que entre elles hi ha productes no de luxe, sinó d'ús quotidià, que arriben a una estació rural, i, per tant, sembla que les hem d'emmarcar dins d'unes relacions comercials de llargues distàncies, encara relativament freqüents, del Mediterrani tardo-romà. Situació que, d'altra banda, revelaria un cop més un fort domini dels mercats per part del nord d'Àfrica en aquesta època.

Per tant, queda clar que l'establiment de Torre Llauder va viure un baix imperi no tan pròsper com ho havia estat el seu alt imperi, especialment a les seves darreries. Les reformes d'aquesta etapa ja no responen a la qualitat que hom pot constatar en les restes constructives anteriors. I fins i tot la *pars urbana* de la casa s'acaba reconvertint en espai rústic, en bona mesura. Les importacions de ceràmiques fines decreixen, com succeeix a tota la comarca. Però així com en els establiments més humils les quantitats de ceràmiques importades es redueixen a unes xifres molt baixes, Torre Llauder, que durant l'alt imperi havia importat un nombre molt més gran de peces, ara també conserva unes xifres d'importacions quelcom superiors a la resta d'hàbitats rurals. Sembla ser que almenys fins a la meitat del segle IV la vil·la encara estava ocupada per uns *possessores* relativament importants, pertanyents a una classe social alta i amb relacions socials àmplies.

Potser a partir de la meitat del segle IV o, amb més seguretat, en el segle V d.C., la ruralització de les estances nobles de la casa semblen indicar una crisi tant econòmica com cultural dels seus habitants. Potser la vil·la ja va caure en mans visigodes a començament del segle V quan, en virtut del *foedus* del 416, molts visigots van rebre terres a la Tarraconesa. Molt més possiblement, si va caure en mans visigodes, això s'hauria esdevingut a partir del regnat d'Euric (466-484), que va ser el primer monarca visigot que va exercir un poder cada cop més fort sobre la Península Ibèrica, que va provocar una forta immigració visigoda cap al país.

Tot i amb això, fins a la primera meitat del segle VI els contactes comercials de llargues distàncies es mantenen, fet que sembla indicar que les estructures econòmiques romanes encara no s'han trencat del tot. Per contra, després de la primera meitat del segle VI, les importacions s'acaben i potser fins i tot la vida de la vil·la, encara que això darrer encara és força dubtós. A partir d'aquest moment és, doncs, quan podem començar a parlar d'una economia autosuficient i de l'inici d'una situació prefeudal. És més, pensem que el valor veritable d'aquestes dades rau en el fet que, en aquest procés, molt probablement Torre Llauder no fou pas un cas excepcional, sinó que suposem que la situació s'ha de poder fer extensiva a tota la comarca.

Si observem la numismàtica del Maresme, també constatem que la primera meitat del segle IV presenta unes xifres molt elevades de numerari, mentre que la segona meitat d'aquest segle va ser molt escassa de moneda. A Torre Llauder la darrera moneda romana que s'ha exhumat data del 355-361. A la necròpoli de «La Bòbila» i la «Rajoleria Ros», la darrera moneda data del 378-383. A la majoria de vil·les del Maresme que presenten troballes monetàries, les peces no sobrepassen gaire la meitat del segle IV. De manera que la numismàtica també marca una diferència ben clara entre la primera i la segona meitat del segle IV, amb un procés de desmonetització a la segona meitat del segle.

La vil·la de Torre Llauder va ser una de les més riques del Maresme romà. Potser només la de Cal Ros de les Cabres (El Masnou) se li pot comparar. En aquesta darrera també es detecten unes obres d'embelliment de la casa amb la construcció d'almenys tres mosaics, en època severa. Però durant la primera meitat del segle IV encara se'n van construir dos més, i en el segle V segurament hem de datar un dels capitells trobats a la vil·la. Tot i que la major part de la informació que tenim d'aquest jaciment procedeix de les excavacions de final del segle passat i que dels seus resultats sols es van publicar notícies i fotos molt defectuoses, queda prou clar que es tractava d'un establiment tant o més ric que Torre Llauder i que segurament es va mantenir més potent durant el baix imperi, especialment en el segle V. A excepció feta del mosaic de la Gran Via de Premià de Mar, amb una part segurament del segle IV, a la resta de vil·les del Maresme no coneixem construccions tardo-romanes que puguin indicar un cert nivell de luxe o riquesa. Tot al contrari, les restes que daten d'aquest període solen ser pobres i matusseres.

Dins d'aquest panorama, la vil·la de Torre Llauder, juntament amb la de Cal Ros de les Cabres i potser alguna altra, serien les més riques de la comarca en el baix imperi. I tot i amb això Torre Llauder, que és la més ben estudiada, mostra, ben clarament, un procés de ruralització i de davallada del nivell cultural i econòmic dels seus propietaris, manifest ja durant la primera meitat del segle IV d.C., però que sembla especialment fort a partir de la segona meitat d'aquest segle. Ara bé, la situació en aquesta època encara està ben lluny de l'aïllament i l'economia autosuficient que tantes vegades s'ha volgut veure en el món rural hispànic tardo-romà. Segueixen existint intercanvis comercials d'ultramar i cal pensar que els contactes humans que els acompanyaven no poden limitar la nostra interpretació històrica del

fet al pur intercanvi d'uns objectes materials. Aquesta situació, però, sembla que va durar fins a començaments del segle VI. Posteriorment és quan s'inicia el període fosc, de tancament cap a l'exterior, que es fa tan difícil d'estudiar per als arqueòlegs.

Marta Prevosti i Monclús
Joan-Francesc Clariana i Roig

NOTES.

- 1.- Hom podrà notar que dissentim de les cronologies que donen Cerdà-Pérez (1991) per a la datació de síntesi.
- 2.- Les sigil·lates tardanes, procedents de les excavacions antigues, actualment es troben en curs d'estudi per part de R. Járrega i J.F. Clariana.

BIBLIOGRAFIA.

- BALIL, A. *Notas sobre algunos mosaicos hispano-romanos*, Actas de la 1ª. Reunión de Arqueología Paleocristiana, p. 117-129 (pub. 1967). Vitoria, 1966.
- BONAMUSA, J. *Noves troballes en la vil·la romana de Torre Llauder (Mataró)*, Memòria d'Activitats, p. 31, Secció del Museu Municipal de Mataró, 1973.
- CARANDINI, A. *Ceramica Africana*, Enciclopedia dell'Arte Antica Classica e Orientale, Atlante delle forme ceramiche, I. Roma, 1981.
- CERDÀ, J.A. *Informe de l'excavació d'urgència feta al Pla d'en Boet (Mataró. El Maresme)* 1988. Inèdit.
- CERDÀ, J.A.; PÉREZ, S. *Darreres excavacions d'urgència davant del Clos Arqueològic de Torre Llauder (Mataró. Maresme)*, p. 127-147, *Laietania*, 1991.
- CLARIANA, J.F. *Les llànties de la vil·la romana de 'Torre Llauder' (Mataró)*. Miscel·lànies arqueològiques de Mataró i El Maresme, p. 41-84, Museu Municipal de Mataró, 1976.
- CLARIANA, J.F.; OROBITG, M.J.; PORTILLO, T.; PREVOSTI, M. *Datos para el estudio del poblamiento altomedieval del Maresme (Barcelona)*. Actas del I Congreso de Arqueología Medieval Española, t. IV, p. 569-585, Diputación General de Aragón. Saragossa, 1986.
- CLARIANA, J.F.; PREVOSTI, M. *Troballa d'un pesal de mig flori a Torre Llauder*, *Gaceta Numismática*, 82-III-86, p. 69-70. Barcelona, 1986.
- CLARIANA, J.F.; PREVOSTI, M. *Sobre la pervivencia de hábitats rurales romanos en la Alta Edad Media en el Maresme*, Actas del II Congreso de Arqueología Medieval Española, t. II, p. 430-436. Madrid, 1988.
- CLARIANA, J.F.; PREVOSTI, M.; OROBITG, M.J.; PORTILLO, T.; BASSOLS, I. (inèdit). *Memòria d'Excavacions de la Zona de l'Abocador d'Escombreries de Torre Llauder*.
- ENNABLI, A. *Lampes Chrétiennes de Tunisie*, 1976.
- HAYES, J.W. *Late Roman Pottery*, The British School at Rome. Londres, 1972.

- JÁRREGA, R. *Poblamiento y economía en la costa Este de la Tarraconense en época tardorromana (siglos IV-VI)*. Universitat Autònoma de Barcelona, tesi doctoral inèdita. Barcelona, 1992.
- JUNCOSA, R.; CLARIANA, J.F. *El vidre a Mataró*. I, Fulls del Museu Arxiu de Santa Maria, 21, p. 39-46. Mataró, 1984.
- LAVIN, I. *The house of the Lord. Aspects of the role of palace triclinia in the architecture of the Late Antiquity and the Early Middle Ages*, *Art Bulletin* XLIV, p. 1-27, 1962.
- LEVI, D. *Antioch Mosaic Pavements*, Princeton University Press, 1947 (segona edició: L'Erma di Bretschneider, Roma).
- OROBITG, M.J. *Memòria de l'excavació d'urgència de 1986 a l'estança-bany de la vil·la romana de Torre Llauder (Mataró, Maresme)*; inèdit (dipositat al Servei d'Arqueologia de la Generalitat de Catalunya). Barcelona, 1992.
- PREVOSTI, M. *Cronologia i poblament a l'àrea rural d'Ilduro*. Caixa d'Estalvis Laietana. Mataró, 1981.
- PREVOSTI, M.; CLARIANA, J.F. *Nota sobre l'excavació de salvament realitzada a la zona de l'abocador d'escombries de la vil·la romana de Torre Llauder (Mataró), Laietània*, 2-3, p. 217-223. Mataró, 1985.
- PREVOSTI, M.; CLARIANA, J.F. *El taller de ánforas de Torre Llauder: nuevas aportaciones, El vi a l'antiguitat. Economia, producció i comerç al Mediterrani Occidental*, p. 199-210. Museu Municipal de Badalona, 1987.
- PREVOSTI, M.; CLARIANA, J.F. *Torre Llauder. Mataró. Vil·la romana, Guies de jaciments arqueològics*, Departament de Cultura de la Generalitat de Catalunya. Barcelona, 1988.
- PREVOSTI, M.; CLARIANA, J.F. *La vil·la romana de Torre Llauder (Mataró. Maresme)*, *Tribuna d'Arqueologia*, p. 125-132; Departament de Cultura de la Generalitat de Catalunya. Barcelona, 1987-1988.
- PREVOSTI, M.; CLARIANA, J.F. *Una altra destrucció d'un jaciment arqueològic a Mataró, VI Sessió d'Estudis Mataronins*, p. 23-32. Mataró, 1990.
- RIBAS, M. *El Poblament d'Ilduro*, Institut d'Estudis Catalans, *Memòries de la Secció Històrico-Arqueològica*, XII. Barcelona, 1952.
- RIBAS, M. *Els orígens de Mataró*, Caixa d'Estalvis Laietana. Mataró, 1964.
- RIBAS, M. *La villa romana de la Torre Llauder de Mataró, Excavaciones Arqueológicas en España*, 47. Madrid, 1966.
- RIBAS, M. *La villa romana de la Torre Llauder de Mataró, N.A.H.*, sèrie arqueològica, 1, p. 117-180. Madrid, 1972.
- RIBAS, M. *El Maresme en els primers segles del Cristianisme*, Caixa d'Estalvis Laietana. Mataró, 1975.
- RIUS, J. Fons Pare Rius, inèdit (conservat a la Biblioteca Caixa Laietana i Biblioteca Escoles Pies de Santa Anna). Mataró, 1804.
- SALICRÚ i PUIG, M. *Els primers testimonis cristians de Mataró, Setmanari Crit i Veü*, núm. 8, 24 juliol 1983, p. 6 i 7. Mataró, 1983.
- WOLLANKA, 1929: *Ein römisches Mosaik aus Balàcza, Jahreshefte des Österreichischen Archäologischen Instituts*, XXV, p.1.

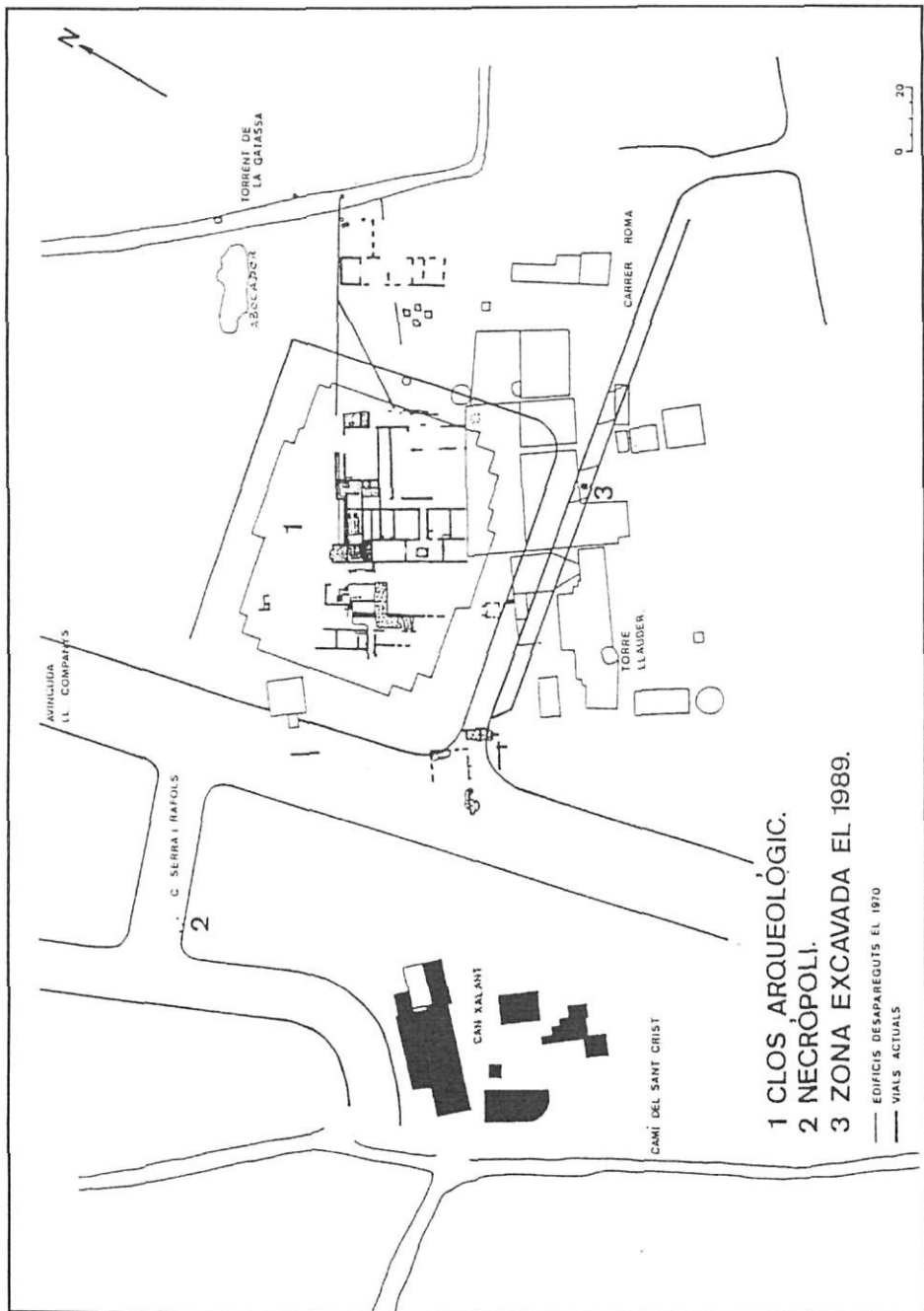


Fig. 1 - Vila romana de Torre Llauder, vestigis trobats. (Dibuix: Cerdà-Pérez 1991)

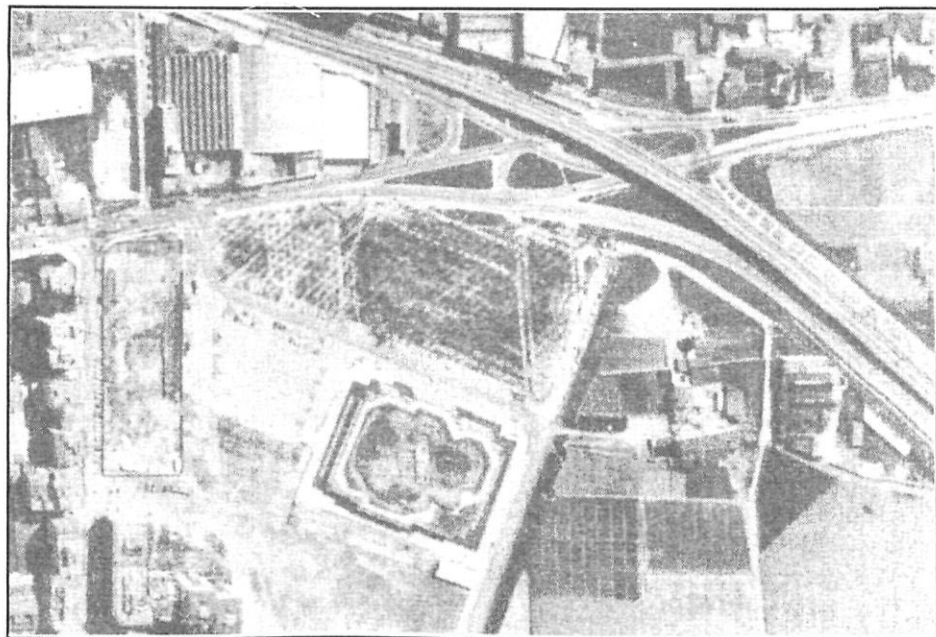


Fig. 2 - Vista aèria de la zona sud del polígon Torre Llauder l'any 1981.
(Foto: "El Maresme").

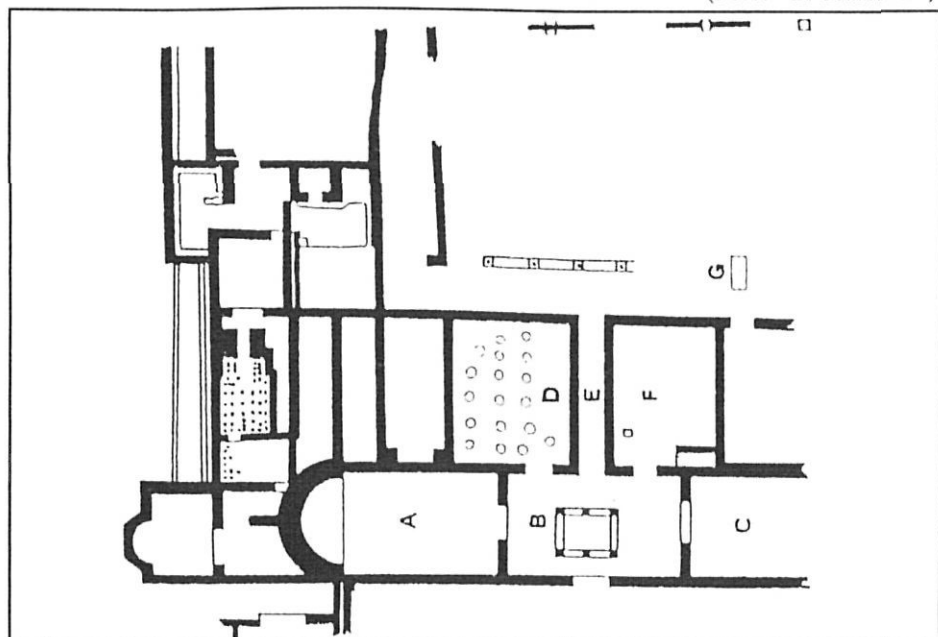


Fig. 3 - Estances del sector noble (*pars urbana*) de Torre Llauder en el segle V.

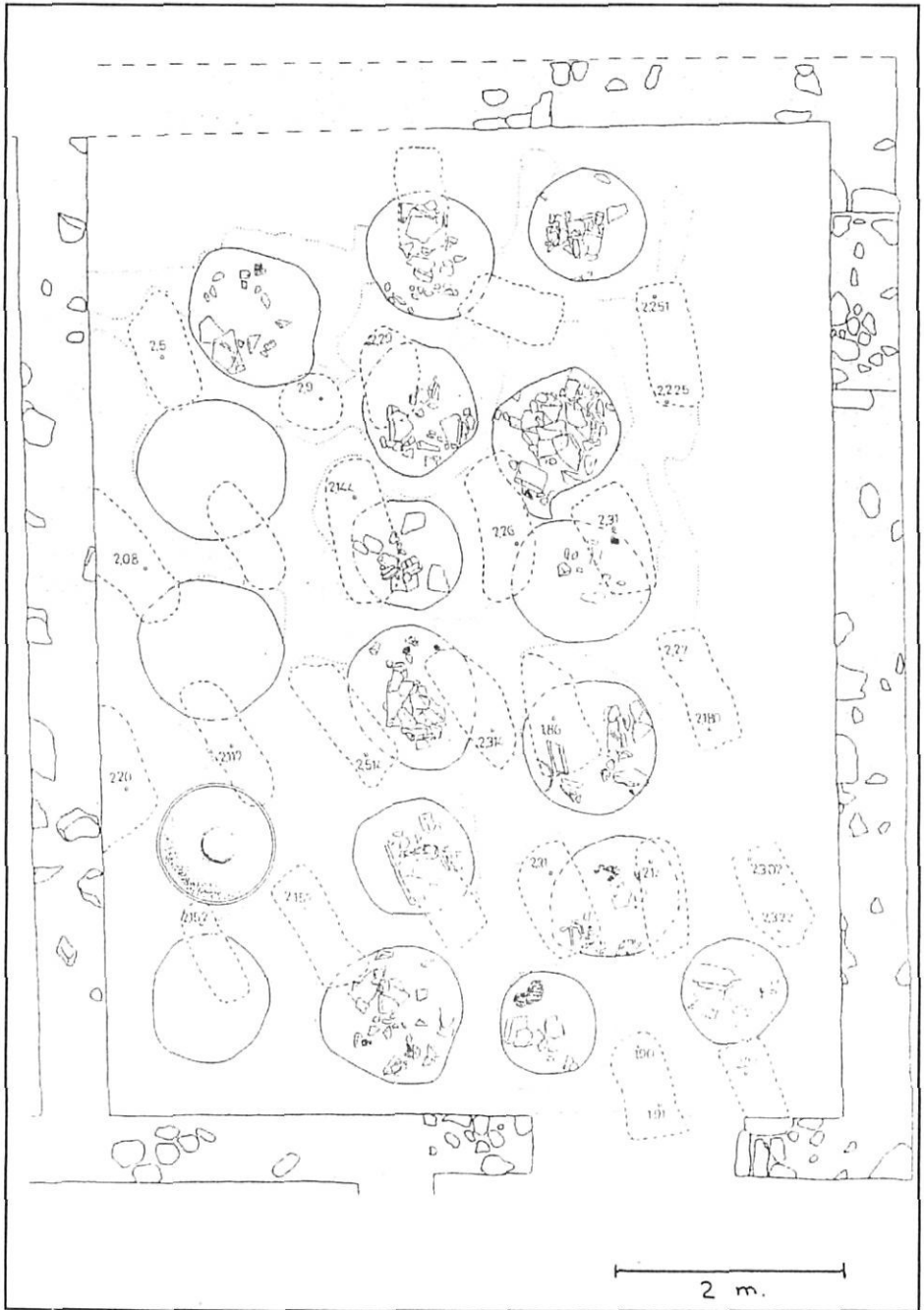


Fig. 4 - Planta de l'aula D convertida en un horreum durant l'antiguitat tardana.

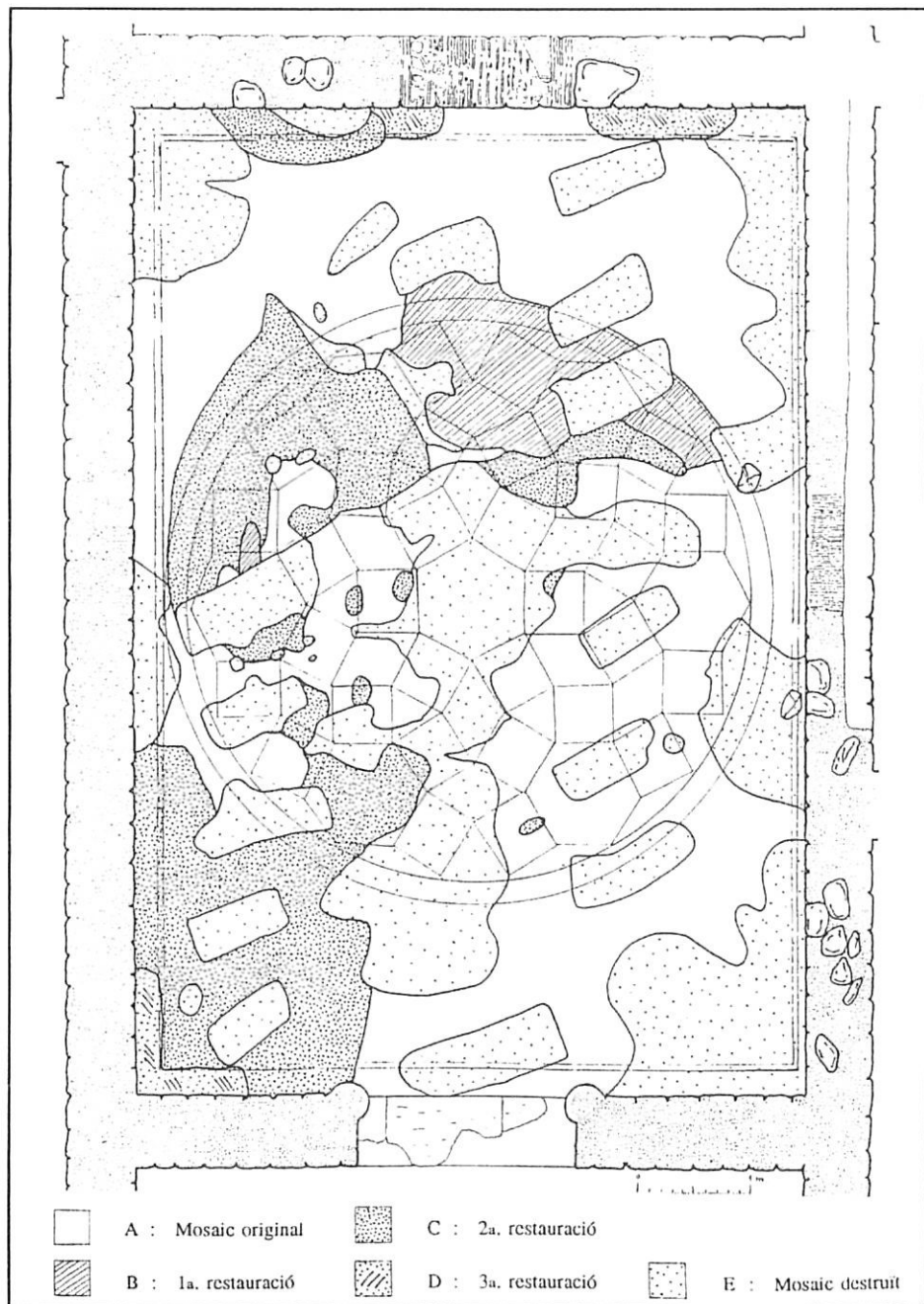


Fig. 5 - Restauracions fetes a l'època romana en el mosaic del triclini A.
(Dibuix: J.F. Clariana)



Fig. 6 - Safata de ceràmica africana estampada, trobada dins les fosses de l'aula *D* de Torre Llauder el 1984.

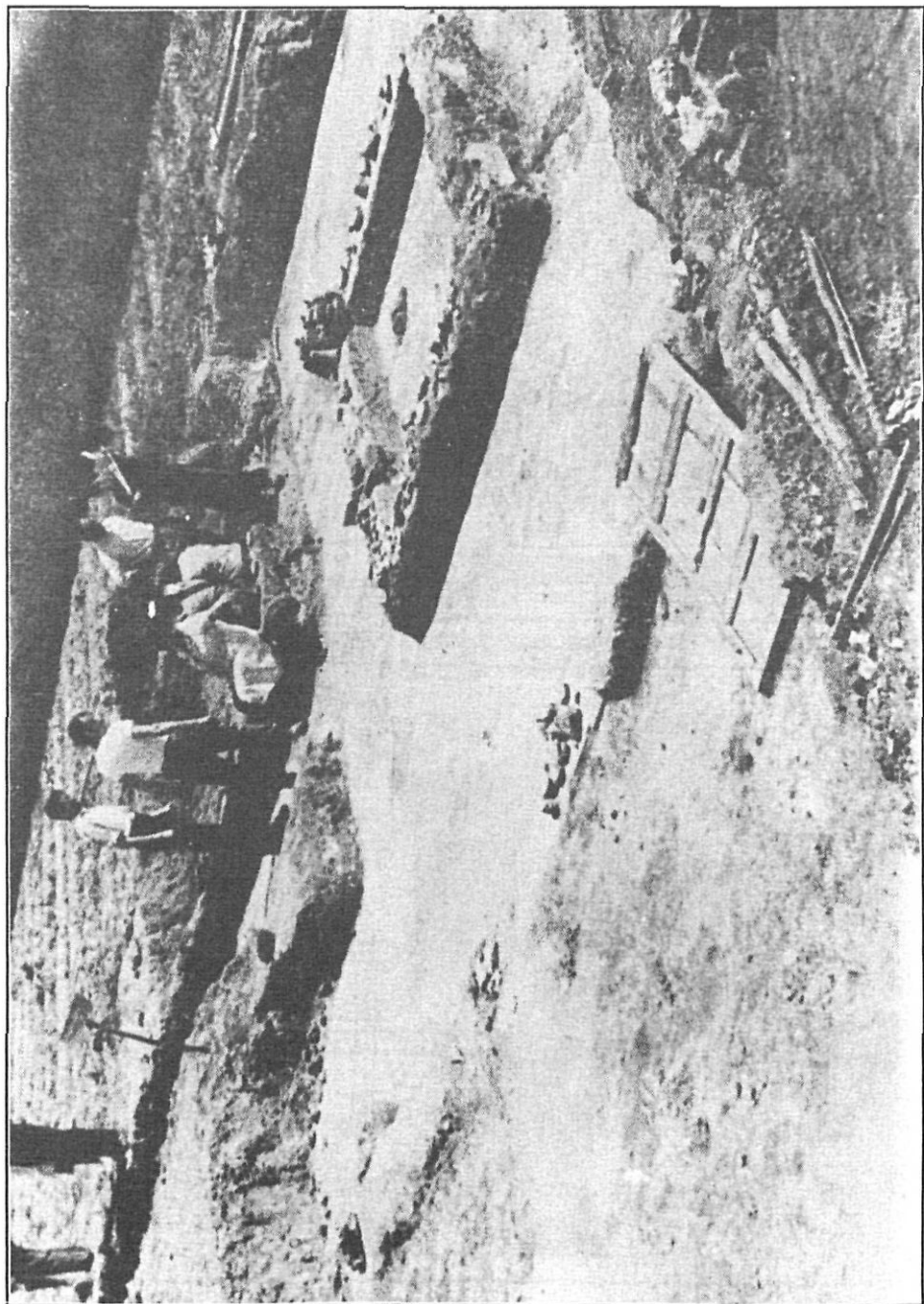


Fig. 7 - Excavació de l'atri B, l'any 1963. Es pot veure com el gruix de terres dels estrats sobre mosaics, gairebé no arribava als 30 cms. (Foto: M. Ribas).

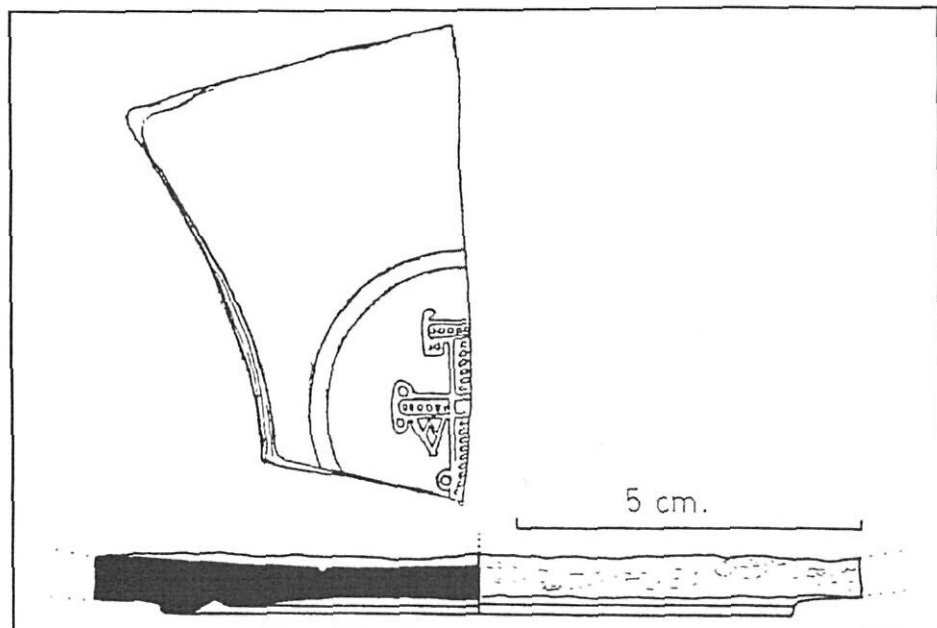


Fig. 8-a - Fons de pàtera estampat amb la creu monogramàtica entre l'alfa i l'omega.

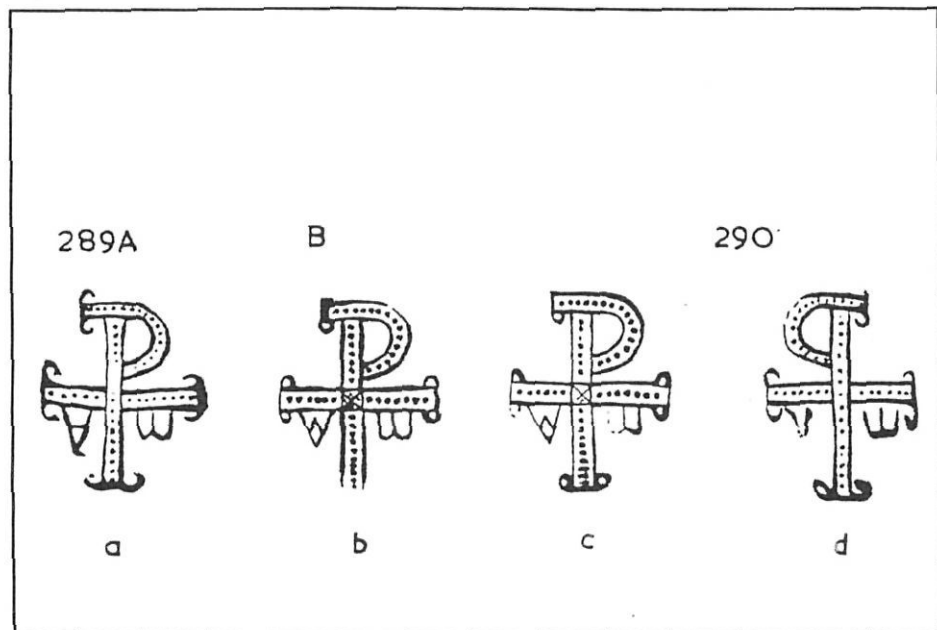


Fig. 8-b - Diferents variants de creus monogramàtiques trobades a la zona de Tuníssia-Algèria, en ceràmica africana, en les quals hom pot apreciar com la trobada a Torre Llauder és un model sensiblement diferent. (Dibuix: Hayes 1972).

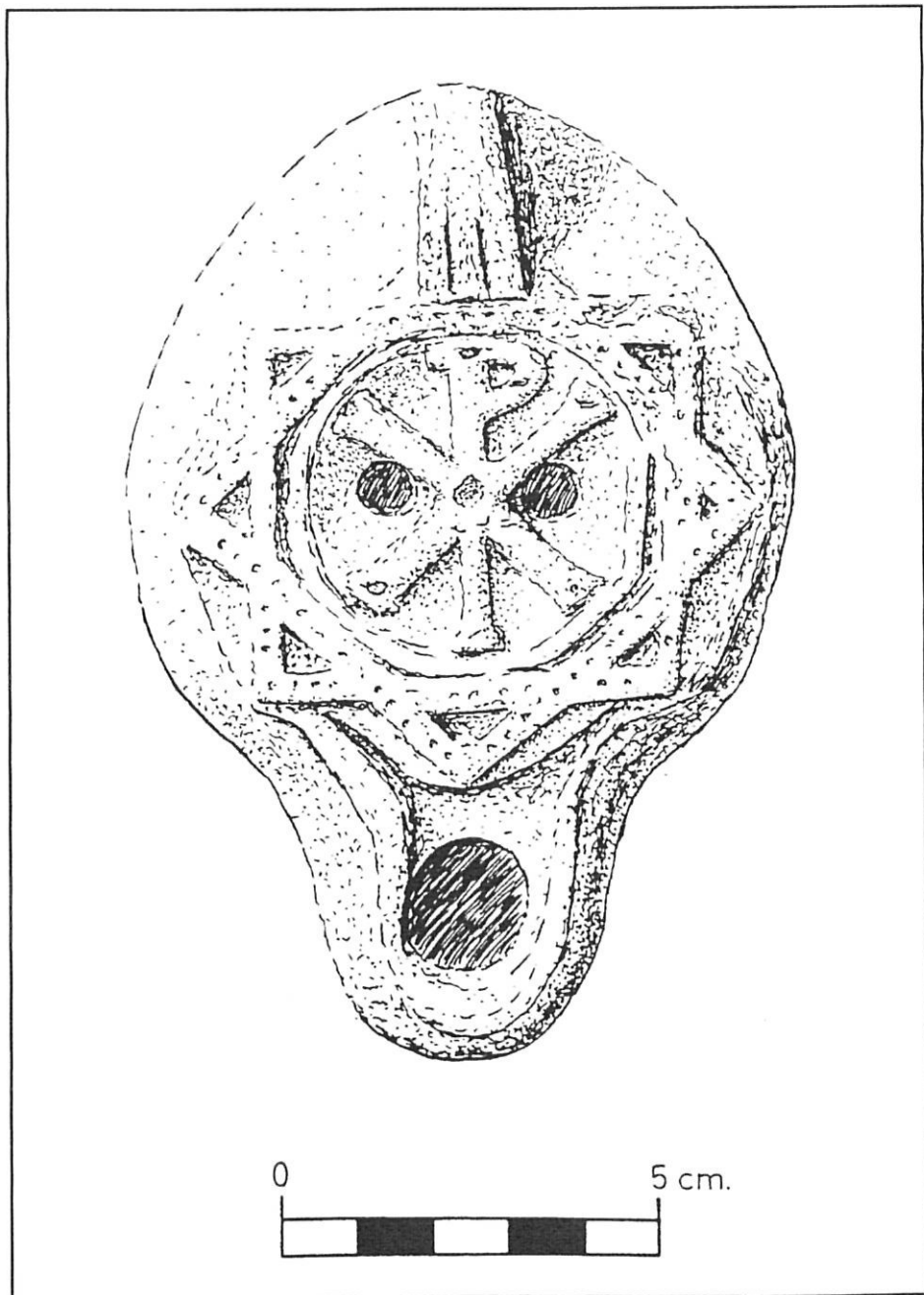


Fig. 9 - *Lucerna* procedent de la necròpoli de la Bòbila del Camí del Mig.
(Dibuix: J.F. Clariana).

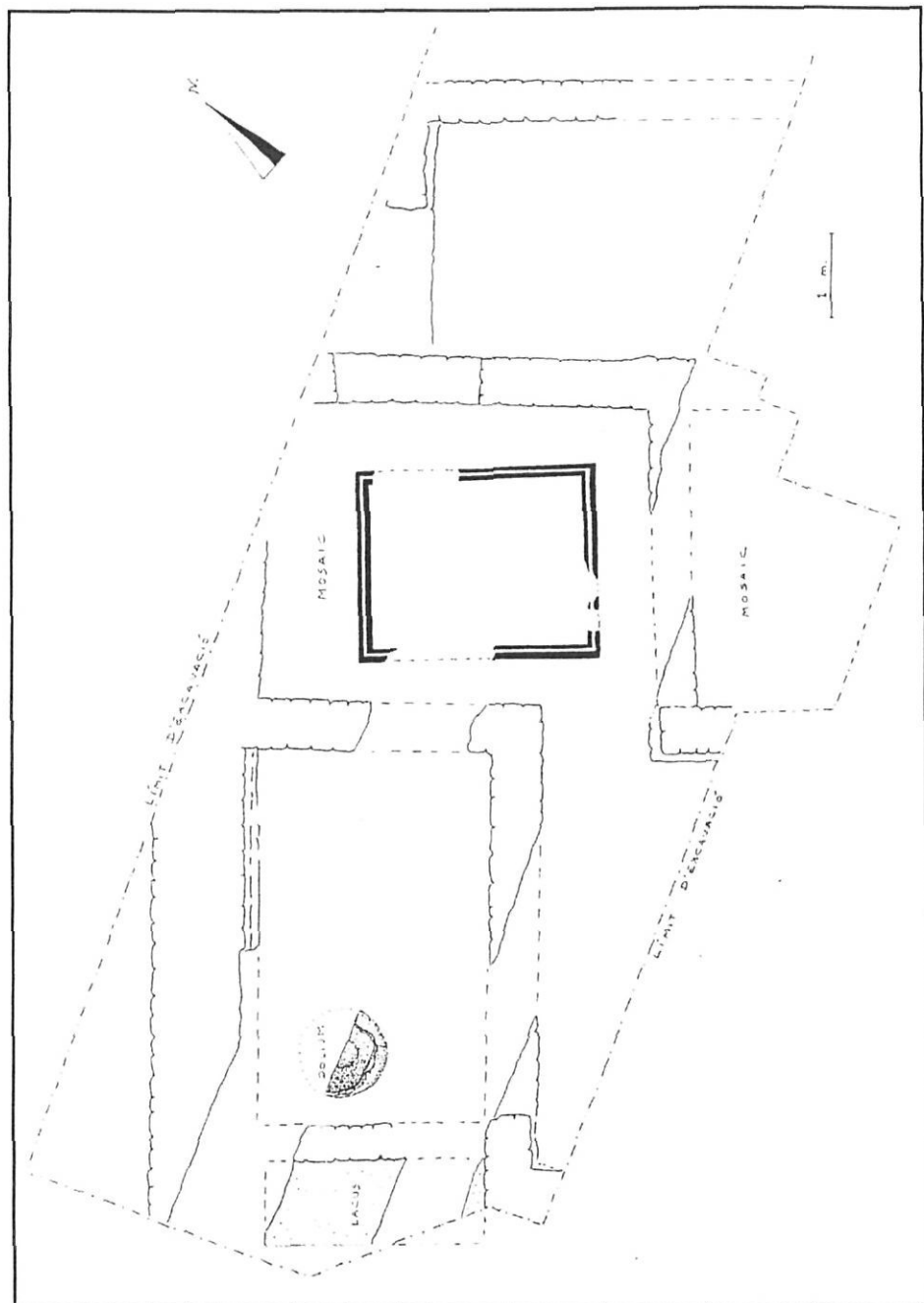


Fig. 10 - Planta de les estructures trobades en el sector de la Pollancreda el 1989 (adaptació de la planta de Cerdà-Pérez 1991).

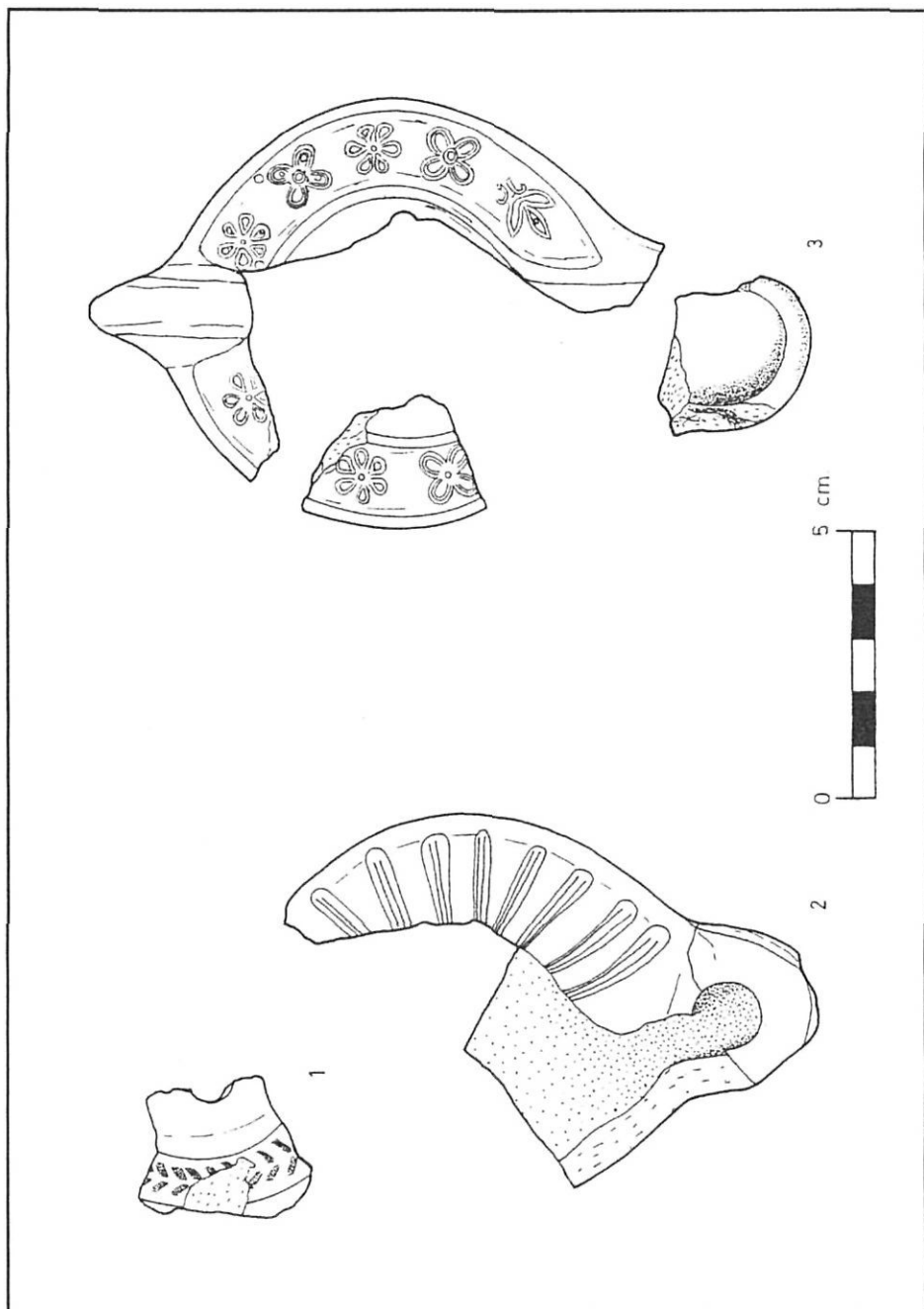


Fig. 11 - *Lucernae* tardanes trobades a Torre Llauder. (Dibuix: J.F. Clariana 1976).

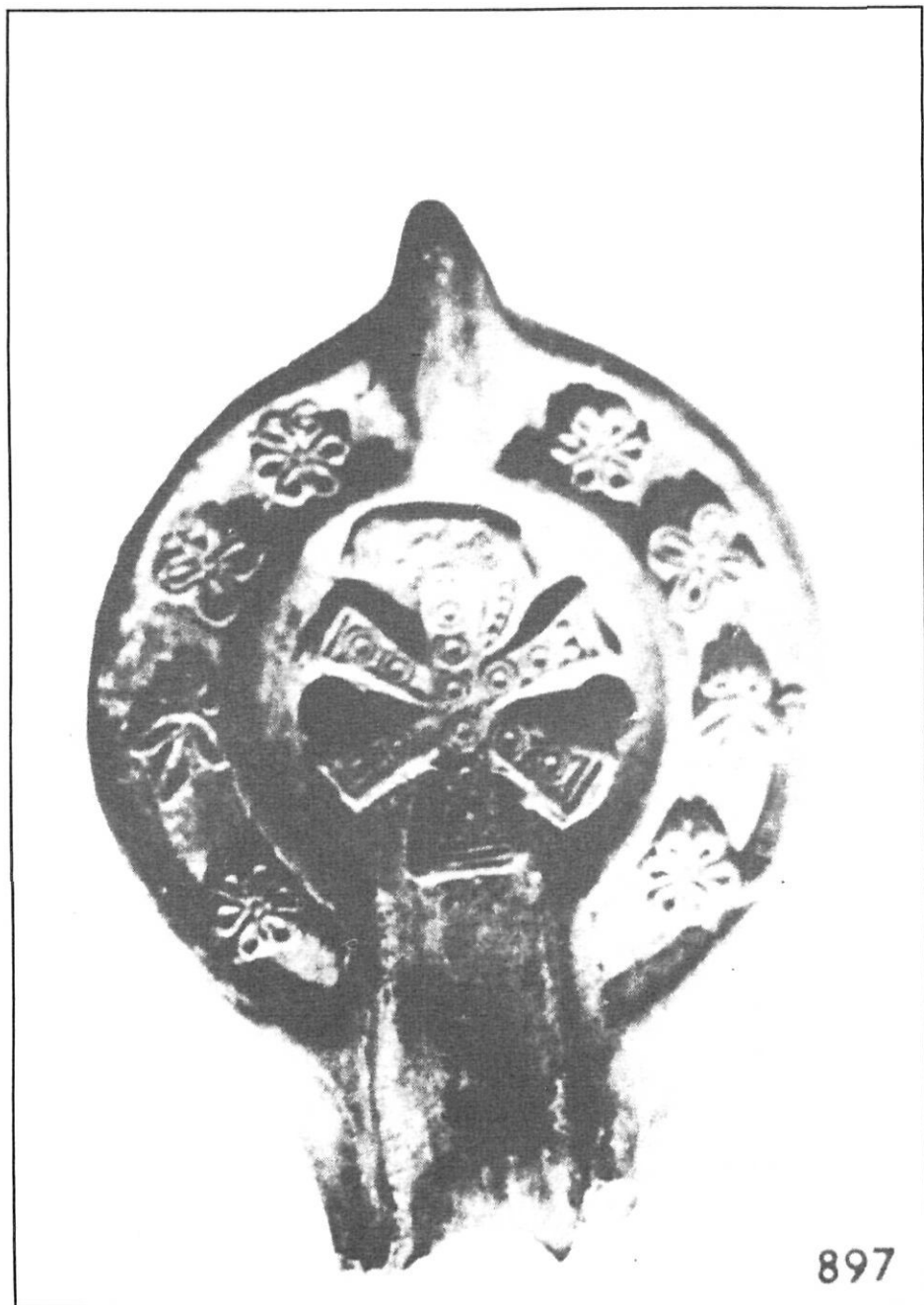


Fig. 12 - Paral.lel, trobat a Cartago, del mateix taller africà que la *lucerna* (11.3) trobada en l'estrat per damunt el mosaic del triclini A. (Foto: Ennabli 1976).