

Els museus d'ultramar i colonials a Espanya



Carmen Ortiz García
Departament d'Antropologia d'Espanya
i Amèrica (CSIC. Madrid)
Traducció: Xavier Ginestet

La història dels museus antropològics a Espanya és un relat de discontinuïtats i paradoxes. Les relacions entre colonialisme i antropologia tampoc han estat ben conegudes en el nostre passat. A partir de l'exposició de successives fundacions de museus colonials, s'intenta aportar alguns trets generals i conclusions que afecten a la història de l'antropologia, els museus i el colonialisme a Espanya.

The history of anthropological museums in Spain is a story of disruptions and paradoxes. The relationship between colonialism and anthropology in our history has also gone unrecognized. From an examination of successive foundations of colonial museums, the article attempts to draw a general picture of the history of anthropology, museums, and colonialism in Spain.

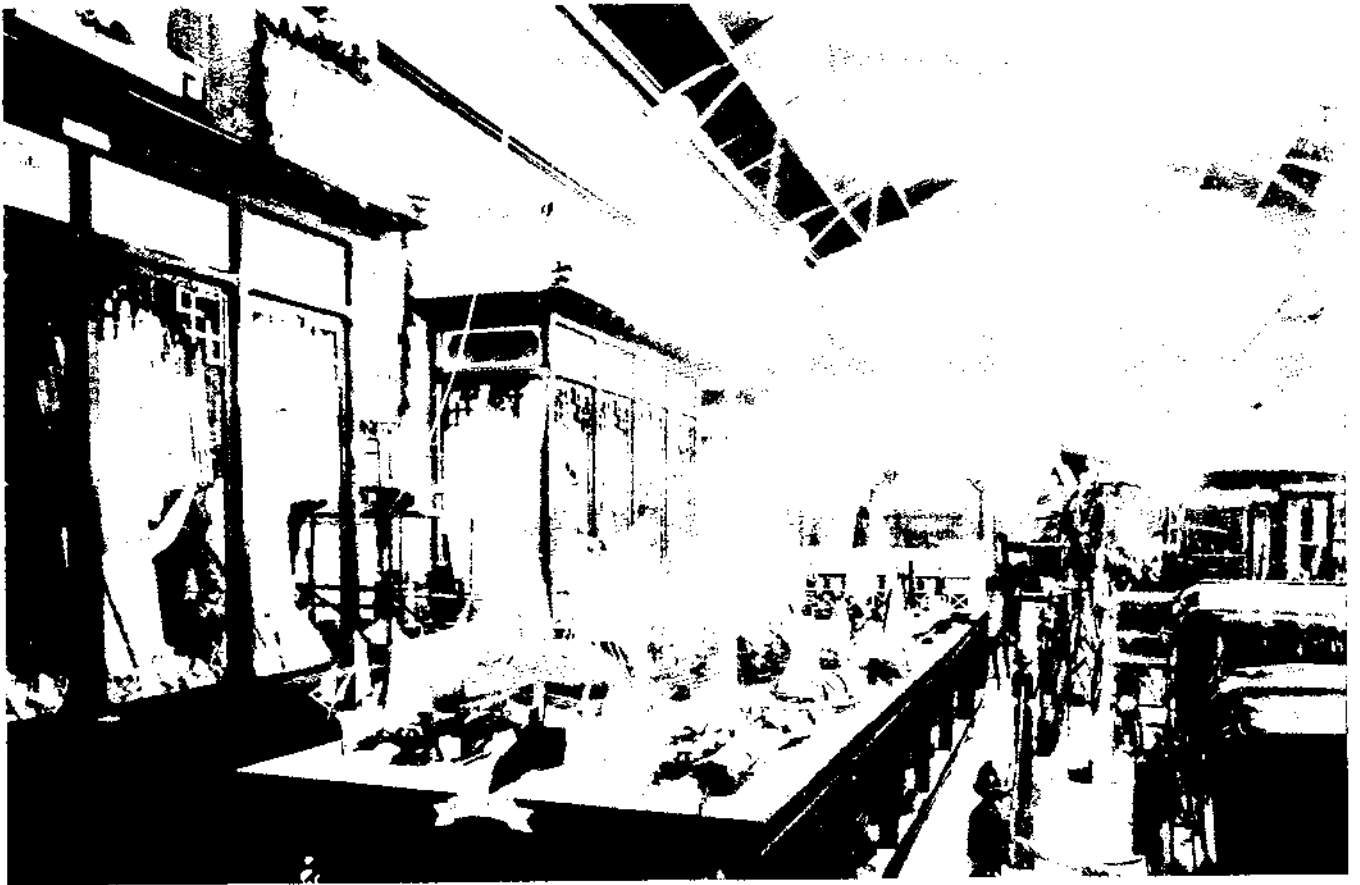
Introducció

Fer avui un intent d'història dels museus dedicats a l'antropologia a l'Estat espanyol pot semblar, o ser realment, una fotesa. Per què fer una història d'institucions que, si ens fixem en el seu nombre i en les dificultats a què s'enfronten per arribar a obtenir un desenvolupament ple com a tals museus, amb prou feines existeixen?

Resulta, però, que un exemple tal de situació contradictòria és ben lluny de ser excepcional al nostre país. I resulta també que moltes de les actuacions d'avui en el camp de la política científica i cultural s'emprenen sense prestar atenció al passat; sense tenir en compte que la història sempre ensenya i configura en gran part el que s'esdevé i es pot fer a cada moment; que el coneixement i les institucions tenen cicles d'evolució i creixement dissemblants al discórrer vital dels individus i que, perquè en cada època o situació puguin florir algunes branques de la creació científica, cal que hi romangui sempre un substrat general i bàsic de continuïtat, només sobre el qual puguin sustentar-se.

Remuntar-nos un xic enrere des de la poc reeixida situació dels museus antropològics avui a l'Estat espanyol, ens pot ajudar a conèixer més bé els mecanismes que, dins el context de la nostra història científica i concretament disciplinària, han contribuït a impedir un ple desenvolupament de la museografia antropològica. Descobrirem així en què consisteix la paradoxa fonamental que amaga tot aquest procés de més d'un segle de durada. De quina manera un projecte ambiciós —o diversos de successius— de construcció d'un marc museístic que servís per al coneixement (públic i científic) de la varietat cultural, tant en un àmbit general (mundial) com en un de restringit (nacional, regional, local), ha fracassat, de manera que avui no podem dir que disposem de museus etnològics o antropològics homologables als que existeixen a d'altres països de similar nivell científic i cultural, ni en nombre, ni en dotació de recursos, ni en possibilitats museogràfiques.

Tanmateix, és cert que en aquest procés, frustrat en el seu objectiu més general, es posen en marxa, en diferents èpoques a partir de l'últim terç del segle passat i amb diverses perspectives,



Pavelló central de l'Exposició de Filipines de Madrid. 1887. Saló dels vaixells. Fotografia: Arxiu Ruiz-Vernacci, núm. 1545.



Pavelló central de l'Exposició de Filipines de Madrid. 1887. Secció d'Antropologia. Fotografia: Arxiu Ruiz-Vernacci, núm. 1544.

una sèrie de centres que, o bé han aconseguit mantenir-se fins avui com a tals institucions, o bé han contribuït considerablement, amb els fons documentals i col·leccions d'objectes que reuniten, a la configuració del nostre patrimoni cultural i etnogràfic. Així, la no consecució d'un pla ideal (o no ideal, però sí global i complet) no pot jutjar-se com un fracàs absolut, ja que durant períodes successius s'aconseguien plasmacions concretes, que són els museus que a hores d'ara tenim. Ha de ser una tasca del futur incrementar, consolidar, i organitzar en una xarxa àmplia i variada aquest llegat, o bé enterrar per sempre algunes antigalles massa velles com a projectes. Dins l'ampli espectre que poden abastar els que

es classifiquen comúment com a museus antropològics o etnològics, s'ha triat en aquest text una categoria si molt convé més marginal, o «exòtica» dins els exòtics: els museus colonials.

Tot i que les relacions entre antropologia i colonialisme són problemàtiques i sovint objecte d'anàlisi, és evident que el desenvolupament de totes dues —ciència antropològica i administració de territoris colonials— forma part del mateix panorama històric, en el qual se susciten noves preguntes sobre el progrés, la igualtat o desigualtat de les característiques definitòries de la humanitat, el control polític de grans poblacions per part dels estats metropolitans, etc.

En el cas espanyol aquestes relacions adqui-

reixen una gran complexitat i trets molt específics. No obstant això, i malgrat alguns intents (Del Pino, 1975; Sánchez Gómez, 1987), encara manquen d'un estudi que abordi el problema amb un plantejament general. Respecte a això un dels temes que pot resultar esclaridor és el dels museus colonials, perquè es tractaria d'unes de les institucions més significatives i representatives, en un sentit simbòlic, del «poder» assolit per les metròpolis en la cursa per ascendir en l'escala internacional de les potències colonials.

Museu Ultramarí

Tot i que no poden identificar-se museu colonial i antropològic, ni pels seus orígens, ni pels seus objectius, ni pels seus continguts, sí que poden establir-se importants relacions entre tots dos, ja que el coneixement del món indígena, en el seu estat previ i coetani a la colonització pels occidentals, sempre és present als museus colonials.

Així, per exemple, s'esdevé en la creació, l'any 1874, d'un Museu Ultramarí «de productes i objectes procedents de les illes de Cuba, Puerto Rico, Filipines i Fernando Poo» (Sánchez Gómez, 1987, 160); entre les col·leccions previstes del qual —i enumerades en el seu Reglament— s'estableix una secció d'antropologia i etnografia, alhora que en d'altres, per bé que dedicades a destacar els sistemes i productes més moderns i industrials, també es té en compte la inclusió d'aspectes de les cultures i les arts tradicionals dels grups indígenes.

L'origen d'aquest Museu s'explica més per raons pràctiques que no pas de mer coneixement. És a dir, encara que es proposés divulgar la situació en tots els aspectes: geogràfics, econòmics, socials, ètnics, etc. de les colònies, l'objectiu concret era promoure i destacar les riqueses naturals, objectes i manufactures produïts a les «províncies ultramarines» (com, de forma habitual, es denominen els territoris colonials). Fins i tot, la causa directa de la fundació del Museu és encara més prosaica. Segons l'exposició feta per Antonio Romero Ortiz —ministre d'Ultramar al 1874 i responsable, per tant, de l'organisme encarregat de



la gestió del projecte— la decisió de fundar a Madrid un Museu Ultramarí va ser motivada per la pobra representació aconseguida per les colònies espanyoles a l'Exposició Universal celebrada a Viena l'any 1873. El museu havia de servir així de plataforma que facilités una major representació i èxit dels nostres productes ultramarins en esdeveniments successius d'aquest tipus (Sánchez Gómez, 1987, pàg. 161-163). Es pot trobar, com un tret força comú, una relació entre la celebració d'Exposicions Universals, Internacionals o Commemoratives, i la instal·lació posterior en museus estables de part dels objectes o representacions de tipus etnogràfic aportats a causa de les exposicions. Era freqüent que els museus d'art i ciències deixessin alguns objectes per a aquests grans espectacles, i, alhora, també ho era que determinades col·leccions, o fins i tot instal·lacions senceres, aplegades pels organitzadors de cada país representat passessin, un cop acabada l'exposició, a formar part dels fons d'algun museu (Rydell, 1984; Ventosa, 1993).

En el cas del Museu Ultramarí, sembla que el fracàs de l'exposició del 1873 va servir perquè en les successives hi hagués una major mobilització, tant en organismes oficials com entre particulars, per tal d'oferir una impressió més favorable. De fet, els fons del Museu Ultramarí s'incrementa-

ren gairebé exclusivament per l'ingrés de part de les col·leccions exhibides a l'Exposició Universal de Filadèlfia (1876), de París (1878) i la Colonial d'Amsterdam (1883). Paradoxalment, l'ingrés de fons va representar la desaparició del Museu. Segons L. A. Sánchez Gómez (1987, pàg. 163-164) —que ha manejat la documentació oficial sobre el Museu Ultramarí que es conserva a l'Arxiu General de l'Administració— l'any 1884, qui n'era el conservador, aclaparat per la manca d'armaris i vitrines on poder col·locar el material que li havien remès un cop clausurada l'exposició d'Amsterdam, es decideix a sol·licitar un crèdit extraordinari, una mica més de cinc mil pessetes, per a l'adquisició de mobiliari; la resposta del Ministeri d'Ultramar no pot ser més desconcertant: el 27 de maig de 1884 es resol la supressió del Museu. En deu anys no se n'havia aconseguit la instal·lació i, per descomptat, no es va mostrar res al públic, i comença l'estira i arronsa del repartiment de les col·leccions.

Museu-Biblioteca d'Ultramar

Tanmateix, i seguint el fil de l'erràtica història dels nostres museus, no es tarda gaire a ressuscitar la idea de la necessitat d'un museu colonial. Aquest cop és un conflicte polític, el litigi hispanoalemany entorn de la possessió de les illes Carolines al 1885 (Sánchez Gómez, 1987, pàg. 165), allò que provoca el retorn de l'interès vers les possessions del Pacífic. La idea, promoguda anys endarrere per Víctor Balaguer, consisteix a celebrar a Madrid una Exposició General de les Filipines, que reunís els productes i riqueses d'aquell arxipèlag i de les illes Mariannes, Carolines i Palau. L'Exposició s'inaugurà el juny de 1887 al Retiro madrileny. Els objectes reunits es classificaren, per causes organitzatives, en vuit seccions; la segona de les quals, dedicada a la població, i la setena, on s'inclouïen les artesanies, caça i pesca tradicionals, eren les de major contingut etnogràfic. A més, gran part de l'èxit de públic obtingut per la mostra l'explicava l'«exotisme» d'algunes de les instal·lacions situades al Retiro, com la denominada a les cròniques «*ranchería de los igorrotos*», formada per un conjunt

d'edificacions tradicionals representatives d'igorrots, *tinguianes* i negritos, aixecades pels mateixos indígenes (nou persones) que animaven la vivor del conjunt tot practicant jocs, cerimònies i d'altres activitats (ibíd., pàg. 169). Després d'aquesta, es portaren a terme al Retiro diverses exposicions «vives» amb nadius de cultura «primitiva», com les d'un grup aixanti al 1897 i un altre d'esquimals al 1900 (Verde, 1993; 1994). Amb independència, però, de la seva valoració com a tal mostra, la gran Exposició de les Filipines va tenir més transcendència, ja que amb motiu de la seva celebració es creà un nou museu.

Si al 1884 s'havia posat fi de manera fulminant a un centre perquè el ministeri encarregat de la seva gestió —el d'Ultramar— no tenia mitjans per mantenir-lo, al desembre de 1887, aquest mateix ministeri reclama al de Foment la devolució dels objectes transferits arran de la dissolució del Museu Ultramarí. El 18 de juny de 1888, amb aquestes col·leccions i les aportades per organismes oficials, o per particulars que no les retiraren, a l'Exposició de les Filipines, s'inaugura el Museu-Biblioteca d'Ultramar. Malgrat que a l'article primer del seu Reglament hom estableix que s'hi reuniran objectes, llibres, manuscrits, etc. referits a totes les províncies i possessions ultramarines actuals, o que ho foren en temps passat (Sánchez Gómez, 1987, pàg. 172), en realitat, els fons procedien gairebé exclusivament de les Filipines i Oceania, i el seu increment centrà l'activitat del Museu fins al 1898.

La pèrdua de les colònies i la desaparició del Ministeri d'Ultramar, al 1899, alhora que la mort al 1901 del president de la Junta Directiva del Museu i el més important sostenidor d'aquest, Víctor Balaguer, faran disminuir dràsticament l'entrada d'objectes i documents i posaran en perill la mateixa existència del centre. A partir de la seva incorporació al Ministeri de Foment al 1899, el Museu-Biblioteca d'Ultramar es manté en una posició inestable que acaba amb el desenllaç habitual: la seva supressió el febrer de 1908. Una altra vegada les raons d'aquesta fi són merament conjunturals; l'edifici del museu va semblar el millor per allotjar l'Exposició Nacio-

nal de Belles Arts de l'any 1908. Així doncs, una exposició temporal és el motiu per acabar amb una institució amb vint anys d'història, una magnífica biblioteca de més de quinze mil volums, i unes col·leccions úniques a l'Estat espanyol pel seu valor artístic i etnogràfic que, a més a més, eren visitades per un públic molt nombrós (Sánchez Gómez, 1987, pàg. 178). Els fons del centre dissolt es reparteixen entre la Biblioteca Nacional i el Museu Antropològic, on va a parar el gruix (mes de dues mil peces) de les col·leccions etnogràfiques.

Malgrat la tan prosaica causa directa de la dissolució en aquest cas (com en altres d'anteriors i també de posteriors), cal tenir en compte altres elements més profunds i determinants que expliquen el fracàs dels nostres museus de contingut antropològic. Així, la desaparició del Museu-Biblioteca d'Ultramar no deixava de ser lògica en un país dominat per la crisi. No hi havia ni les mínimes condicions per sostenir certs somnis colonials en el canvi de segle, en un ambient saturat pel «problema d'Espanya». En qualsevol cas, les mirades es tornen ara cap Àfrica, amb el ressorgir de l'africanisme en les primeres dècades del segle XX (Morales Lezcano, 1986, pàg. 71-83).

Museu d'Àfrica

Malgrat això, no serà fins un període ben distint que torni amb embranzida la idea d'Espanya com a «potència» colonial, de la mà de la ideologia imperial formalment mantinguda pel règim franquista. En aquesta època es produeix una nova iniciativa per tal de crear un museu que divulgues el tarannà i la cultura d'allò que aleshores formava el petit territori colonial encara conservat per Espanya: Guinea espanyola, Sàhara Occidental i Protectorat del Marroc.

En la reorganització del món científic i acadèmic que es porta a terme als anys posteriors a la Guerra Civil, es contempla la creació d'un centre d'estudis que s'ocupi d'aquestes possessions africanes i justifiqui d'alguna manera l'«acció civilitzadora» que l'Estat espanyol havia realitzat en aquells territoris (Calvo, 1994, pàg. 26). Sor-

geix així, al 1945, l'Institut d'Estudis Africans, que s'inclou a l'organigrama del Consell Superior d'Investigacions Científiques. Com a part de l'Institut es va pensar en l'establiment d'un Museu d'Àfrica que recollís i exposés al públic tots els aspectes físics i culturals de les possessions espanyoles en aquell continent. El museu es fundà l'any 1946, tot i que un any abans ja s'havia realitzat la primera expedició arqueològica i etnogràfica a Guinea, en la qual es recolliren els primers objectes, dirigida pel promotor de l'Institut d'Estudis Africans, l'arqueòleg Julio Martínez Santa Olalla (Romero de Tejada, 1992, pàg. 58-59). Al 1948 fou organitzada una nova expedició a la Guinea continental i a les illes de Fernando Poo i Annobon, dirigida per l'antropòleg físic Santiago Alcobé, on també s'adquiriren materials etnogràfics que, no obstant això, foren traslladats al Museu Etnològic i Colonial de Barcelona en dipòsit, fins que no es trobés un lloc definitiu per a l'inicial destinatari que era el Museu d'Àfrica (Romero de Tejada, 1992, pàg. 59; Violant, 1993, pàg. 119). Posteriorment, al 1956, hi ingressa també una important col·lecció recollida per Julio Caro Baroja al Sàhara Espanyol i Río de Oro, durant el treball de camp entre els nòmades realitzat als anys 1952-53 (Díaz Ojeda, 1990).

Tanmateix, passen els anys i el museu continua sense local, malgrat les diverses accions que s'emprenen ja als anys cinquanta i que, per la seva dependència administrativa de la Direcció General del Marroc i Colònies, aconsellen la seva localització a l'edifici seu de la Presidència del Govern. Finalment, després de les obres de condicionament de la planta baixa, és allí on s'instal·la el Museu d'Àfrica, que fou inaugurat el 17 de juliol de 1961. Després d'uns anys d'existència, que no degué ser gaire activa, suprimeixen el Museu al 1973. La causa n'és, una altra vegada, l'escassetat d'edificis. La separació dels càrrecs de cap d'estat i president del Govern comporta una major necessitat d'espai al «palacete de Castellana, 5», que se soluciona ràpidament desallotjant el Museu d'Àfrica. Els seus fons resten en dipòsit al Nacional d'Etnologia, del qual passen a formar part de manera definitiva l'any 1984 (Romero de Tejada, 1992, pàg. 54-60).



Una de les entrades del Museu d'Etnografia de Trocadero. París. 1882.

Sala de Gabó cap a l'any 1930. Museu de Neuchâtel.

Museu d'Amèrica

Una més de les paradoxes de les quals és plena la nostra història es troba en el fet que l'empresa colonitzadora més gran realitzada per Espanya, el descobriment i conquesta d'Amèrica, no disposés de cap representació museística fins al 1941, quan es funda l'actual Museu d'Amèrica. Certament, el col·leccionisme d'antiguitats, art i objectes etnogràfics americans s'inicia ben aviat, i fins i tot hi ha constància d'un projecte de Felip II per organitzar un Museu Indià (Sanz-Pastor, 1980, pàg. 366). Ja a l'època contemporània, amb les col·leccions d'objectes pre-colombins custodiades pel Museu Arqueològic Nacional i el de Ciències Naturals, es constitueix, l'any 1939, el Museu Arqueològic d'Índies, que no arribà a existir realment (ibíd., pàg. 367).

No obstant això, serà el règim de Franco el que mostrarà un extraordinari interès per recolzar la seva visió d'Espanya, lligada a l'època imperial, a la conquesta i cristianització del nou món i al concepte d'hispanitat, en una institució que exposés públicament aquesta gesta cultural i moral sense comparació al món. Al Decret fundacional del Museu d'Amèrica, del 19 d'abril de 1941, s'enumeren els objectius programàtics, centrats a exposar la història del descobriment, conquesta i evangelització; les diverses cultures indígenes en els seus estats previ i posterior a la presència espanyola; l'art virreinal, etc. És a dir, un plantejament eminentment colonial.

Per tal d'acomplir més bé els objectius museístics proposats, es pensa en la construcció d'una seu dedicada especialment al centre que, malgrat això, s'havia inaugurat l'any 1944, ocupant provisionalment algunes dependències del

Museu Arqueològic Nacional. Es construeix, a l'efecte, entre 1941 i 1954, un edifici tot imitant l'arquitectura colonial, amb església inclosa, on, finalment, l'any 1962 es traslladen els fons del museu. La nova instal·lació s'inaugurà el 17 de juliol de 1965. Ja a la dècada dels vuitanta, hom planteja una remodelació de l'exposició permanent i la rehabilitació total de l'edifici, amb vista a les celebracions pensades per a la commemoració del V Centenari del Descobriments al 1992. Tanmateix, és prou sabut que la inauguració es produeix, finalment, a la darrerria del 1994.

En realitat, si bé el Museu d'Amèrica no ha estat considerat com un museu antropològic —ni ho és en sentit estricte, ja que les seves col·leccions, a més d'etnogràfiques, són arqueològiques i artístiques— sí que, en el seu caràcter de representació de les cultures americanes, ha de partir d'un concepte antropològic, perquè tracta d'ètnies, aculturació i processos de canvi cultural; tot plegat, problemes que afecten de manera central l'antropologia. I, així, la gran paradoxa es clou, en el cas d'aquest museu fundat amb uns objectius colonials explícits, amb una exposició —l'actual— que caldria qualificar, no ja com a antropològica, sinó fins i tot, en certa mesura, com a indigenista.

Museu Etnològic i Colonial de Barcelona

Paral·lelament al fantasmal Museu d'Àfrica, es produeix una nova fundació, que, curiosament, tot i tenir un suport polític —el de l'Ajuntament de Barcelona— en teoria de molta menys entitat que el de la Direcció General del Marroc i Colònies —organisme promotor d'aquell—, ha aconseguit subsistir fins avui. Es tracta del Museu Etnològic i Colonial de Barcelona (com s'anome-

*Antiga seu del Museu
Etnològic de Barcelona.
Fotografia: Museu
Etnològic de Barcelona.*

nava fins als anys seixanta), avui Museu Etnològic de Barcelona. Les circumstàncies que en provoquen el naixement són en gran part també conjunturals. A l'interès sempre present en una figura important de la història de l'etnologia catalana i espanyola, com ho és Tomàs Carreras i Artau, per la museografia etnogràfica —palès en els seus intents de crear un Museu d'Etnografia de Catalunya, a partir de la tasca desenvolupada a l'Arxiu d'Etnografia i Folklore de Catalunya, i en la seva destacada contribució a la fundació del Museu d'Indústries i Arts Populars (Calvo, 1991, pàg. 165-183; Llopart, 1993)— s'hi uneix el fet que, en aquests anys, Carreras ocupava el càrrec de Regidor de Cultura de l'Ajuntament de Barcelona. Des d'aquesta posició privilegiada gestiona un projecte ideat per August Panyella, de tornada de l'expedició a la Guinea espanyola organitzada per l'Institut d'Estudis Africans a l'estiu de 1948, en la qual havia actuat com a secretari i etnògraf, i que tenia entre els seus objectius recollir materials per al Museu d'Àfrica. Panyella li proposa la creació, aleshores, d'un Museu Etnològic a Barcelona; aconseguen que l'Ajuntament n'aprovi la fundació, el 28 d'octubre de 1948, i que la col·lecció adquirida per al museu de Madrid romanguí a Barcelona. D'aquesta manera omplien de contingut la incipient institució.

El Museu Etnològic i Colonial s'inaugura, molt ràpidament, el 4 de febrer de 1949, amb seu en un petit xalet al Parc de Montjuïc, i amb un plantejament que, en principi, tractava d'acollir col·leccions etnogràfiques de tot el món, en contrast amb el Museu d'Indústries i Arts Populars (fundat al 1942, actualment Museu d'Arts, Indústries i Tradicions Populars), que se circumscriu a l'àmbit català i hispànic. Les àrees que en començar s'establiren per centrar el treball foren Àfrica, Amèrica i Japó; posteriorment s'estendrien les col·leccions a d'altres zones d'Àsia i Oceania. A més d'aquest indubtable caràcter d'exhibició de cultures exòtiques, el Museu Etnològic pretengué també des de bon començament complir amb un altre dels preceptes dels museus antropològics clàssics: que les col·leccions fossin adquirides *in situ* i després d'un



coneixement de la cultura de què procedien els objectes, que incloïa un cert nivell de treball de camp.

Malgrat limitacions, tant teòriques com pràctiques, la tasca etnogràfica del reduït personal tècnic de què disposava el museu, en les més de vint-i-cinc expedicions realitzades entre el 1951 i el 1976, es fa palesa en les més de trenta mil peces que hom aconseguí reunir i en l'èxit museogràfic i de públic obtingut per les exposicions temporals i monogràfiques que s'organitzen a partir dels anys setanta (Calvo, 1994a; Huera, 1993). Així mateix, hom pot jutjar el ressò del museu perquè s'aconseguí la construcció d'un nou edifici, adaptat a les seves funcions específiques. La nova seu, inaugurada l'any 1973 a Montjuïc, permet, a més d'una exposició més adequada dels fons i una política d'exposicions temporals més intensa, la incorporació d'altres serveis necessaris d'investigació i difusió (biblioteca, gabinet pedagògic, etc.)

D'altra banda, el Museu Etnològic i Colonial de Barcelona no tenia uns pressupostos tan reduïts a l'àmbit colonial espanyol com els altres que hem examinat abans i, de fet, en perd l'apel·latiu als anys seixanta, quan ja no pot ser utilitzat (tampoc dins l'Estat espanyol) com una justificació política per al manteniment d'una institució. En aquest sentit, i malgrat la distància que els separa —gairebé un segle—, el Museu Etno-



Antiga sala del Museu Etnològic de Barcelona. Fotografia: Museu Etnològic de Barcelona.

lògic de Barcelona es pot relacionar tipològicament molt més amb el Museu Nacional d'Etnologia de Madrid (unit l'any 1993 al Museu Nacional del Poble Espanyol en crear-se el Museu Nacional d'Antropologia). Aquests són els dos únics centres d'entitat a l'Estat espanyol dedicats a la varietat cultural que tenen un abast mundial. Les seves concepcions anteriors, com a museus exòtics o bé com a destinataris dels fons d'altres museus, aquests sí concebuts explícitament com a colonials, formen part d'una història complexa: la seva història concreta com a institucions, la de l'antropologia com a disciplina, i la de l'Estat espanyol com a presumpta potència colonial.

Conclusions

L'aspiració d'aquest escrit no va més enllà de fer una exposició de les vicissituds i conjuntures que van fer néixer, i també morir, una sèrie de museus. En aquest sentit, tampoc no s'hi ha insistit amb exhaustivitat. Tot i saber que algunes altres col·leccions i museus lligats al fet colonial s'hi podrien haver referit —per exemple, els missionals com el dels Agustins de Valladolid (des del 1972, Museu Oriental; Sierra, 1991), o el dels Caputxins de Sarrià (Vidal, 1975)—, crec, tanmateix, que els aquí tractats són prou importants i representatius; a més de ser els que de manera més directa foren gestionats per l'Estat i concebuts com a públics des dels seus orígens, malgrat que alguns no hagin pogut acomplir mai el servei educatiu que els defineix com a institucions.

Amb això vull dir que no es pretenia ni, d'una banda, plantejar qüestions (per descomptat im-

portants i, fins i tot, prèvies a qualsevol exposició del tema) de definició i interrelació entre els museus colonials, el desenvolupament de l'antropologia i el colonialisme; ni, d'altra banda, obtenir-ne conclusions. Ara bé, fins i tot només amb el material que s'hi ha descrit, sí que poden assenyalar-se alguns trets, tendències, recurrències que caracteritzen un determinat panorama.

La conclusió més general es podria dir que era, fins a cert punt, òbvia. L'escassa puixança i les dificultats per mantenir institucions museístiques dedicades a l'àmbit colonial estan directament determinades per la desarticulació del projecte colonial espanyol, que no aconsegueix ni tan sols establir una mínima administració coherent dels territoris oceànics i africans, guiada des de la metròpoli. Amb uns organismes d'administració de l'Estat defectuosos i poc operatius, com els que existien a Espanya a l'últim terç del segle XIX i durant el franquisme, difícilment es podria esperar que es cospessin les possibilitats i la utilitat —no solament econòmica, política i educativa, sinó en un sentit simbòlic més profund, i igualment susceptible de ser instrumentalitzat— que oferien els museus colonials que, tanmateix, s'arribaren a crear, tot i que no es mantinguessin gaire temps.

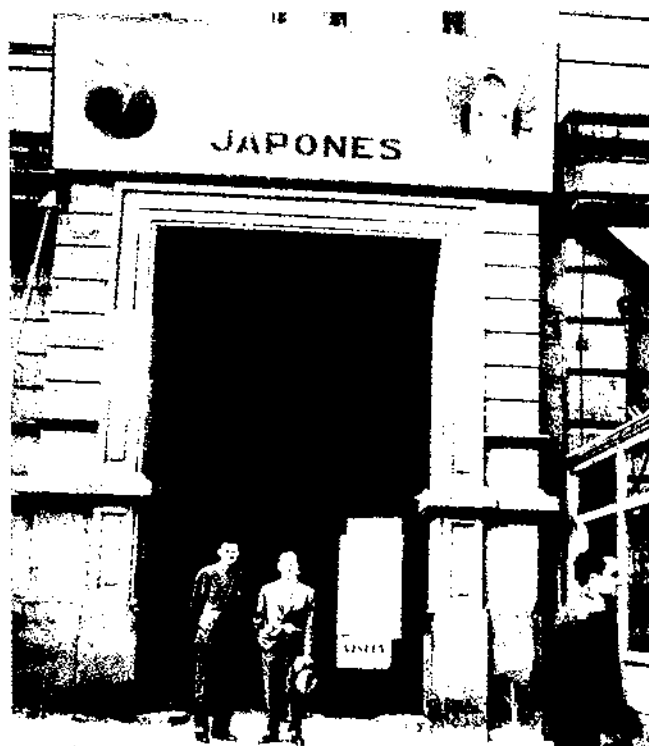
No és, però, solament això el que pot explicar el fracàs dels successius projectes museogràfics que aquí hem anat veient. Si repassem alguns detalls significatius de les històries parcials de cada centre, ens adonem, per exemple, que la situació sempre resulta conflictiva. D'antuvi sembla que qualsevol local pot ser apte per a la instal·lació d'un museu; després, però, vénen els problemes

*Joan Miró i Eudald Serra
en una de les exposicions
organitzades pel Museu
Etnològic de Barcelona els
anys seixanta al Palau de
la Virreina de Barcelona.*

derivats del creixement i de l'emmagatzematge, la dependència d'organismes de funció política i administrativa (Ministeri d'Ultramar, Presidència del Govern) molt diferent de la que li caldria a un centre museístic, la competència de diverses institucions pel mateix edifici, i, finalment, raons d'oportunitat conjuntural que justifiquen el desallotjament de les col·leccions.

Aquest procés, repetit massa vegades, revela la veritable absència de planificació i perspectiva, la manca d'una política cultural mínimament coherent. Per bé que la dificultat de l'allotjament no és exclusiva dels museus antropològics, sí que sembla ser una norma que, en el nostre país, les col·leccions etnogràfiques no hagin presentat mai un seriós problema a l'hora d'apilar-les en qualsevol magatzem. Recordem, per exemple, els vaivens soferts pels fons del Museu Nacional del Poble Espanyol pels soterranis del Teatre Reial, l'antiga Facultat de San Carlos o l'antic edifici del Museu Espanyol d'Art Contemporani a Madrid. Aquest aspecte resulta encara més esclaridor en termes comparatius, si s'observen els llocs triats per erigir museus antropològics a d'altres països europeus; en indrets absolutament centrals de les ciutats, amb una visibilitat pública preminent, com és el cas del Museu del Trocadéro (després Museu de l'Home) a París. Una ciutat on el simbolisme de la cultura té una representació màxima (Jamin, 1988, pàg. xvi). Així doncs, una segona causa del fracàs parcial dels museus dedicats a l'exposició d'altres cultures es troba en l'erràtica política mantinguda al llarg del temps per les autoritats encarregades de la gestió cultural, en els diversos règims de la història contemporània de l'Estat espanyol, que semblen circumscriure, de manera excessiva, l'existència dels museus a l'àrea de les belles arts.

Amb tot, i en un altre nivell, més intern de la mateixa disciplina d'origen de les institucions que estem tractant i no tan lligat a causes externes, podríem assenyalar també factors determinants de la falta de desenvolupament. Em refereixo, d'una banda, als problemes de definició, o d'identitat, de l'antropologia en general, i, d'altra, a les particularitats de la seva evolució com a tal matèria científica en el nostre país. Els mu-



seus antropològics han estat unes institucions necessàriament sensibles als diversos canvis que ha experimentat l'antropologia des de la seva definició pràctica com a disciplina al segle XIX. Així, des d'un primer projecte d'antropologia general, en què calia contemplar tant la diversitat física com cultural dels diferents grups humans, i fins i tot la mateixa història de l'home com a espècie, s'anà passant a un objecte d'estudi centrat en els representants actuals de societats d'escala reduïda, «senzilles» o «primitives», que havien romàs aïllades del progrés tècnic, per arribar, després, a l'estudi de grups camperols del Tercer Món, o del Món Occidental, i, finalment, a considerar objecte d'estudi antropològic la nostra mateixa cultura urbana i industrial. Sense perdre de vista mai el seu objectiu de mostrar i valorar en un pla d'igualtat la diversitat cultural, els museus antropològics van haver d'evolucionar i fins a cert punt especialitzar-se, no solament en funció de la procedència i les característiques de les seves col·leccions, sinó també dels canvis teòrics, les parcialitzacions i les aplicacions que sorgien de la mateixa evolució de l'antropologia. Així, de fet, els museus que en general s'anomenen etnològics o antropològics, po-

drien dividir-se fàcilment entre els que es dediquen a la pròpia cultura (que tendeixen a anomenar-se a Europa d'Arts, Costums, Tradicions, Populars, etc.) i els que exposen «altres» cultures (considerades exòtiques, colonitzades, etc.).

A l'Estat espanyol, aquesta evolució general presenta una sèrie de trets adaptats a les circumstàncies particulars que provenen d'una manca de desenvolupament ple de l'antropologia, com a disciplina acadèmica i institucionalment establerta, fins a una època molt recent. De manera que, a la situació de penúria, a la qual contribueixen les causes abans exposades de manca de manteniment d'una estructura cultural suficient, s'hi afegeix en aquest cas concret la debilitat d'una disciplina, que només molt recentment ha començat a ser considerada entre nosaltres com a científica, acadèmica i professional.

Bibliografia

- CALVO I CALVO, LL. *El «Arxiu d'Etnografia i Folklore de Catalunya» y la antropología catalana*. Barcelona: CSIC, 1991.
- CALVO I CALVO, LL. «La museografia etnològica a Catalunya», *Aixa. Revista Anual del Museu Etnològic del Montseny, La Gabella* (1994), núm. 6, pàg. 15-28.
- CALVO I CALVO, LL. «Museu Etnològic de Barcelona». A: ORTIZ, C.; SÁNCHEZ, L. A. (ed.), *Diccionario histórico de la antropología española*. Madrid: CSIC, 1994, pàg. 509-512.
- DÍAZ OJEDA, A. (coord.). *Saharais. Vida y cultura tradicional del Sahara Occidental*. Madrid: Ministerio de Cultura, 1990.
- HUERA CABEZA, C. «El Museu Etnològic de Barcelona». *Revista d'Etnologia de Catalunya* [Barcelona] (1993), núm. 3, pàg. 160-164.
- JAMIN, J. «Préface. Tout était fétiche, tout devint totem». *Bulletin du Musée d'Etnographie du Trocadéro* París: Jean Michel Place, 1988, pàg. ix-xxii [reed. fasc.]
- LLOPART, D. «La il·lusió i la realitat d'un museu. Més de tres quarts de segle de treball ben fet». *Revista d'Etnologia de Catalunya* (Barcelona, 1993), núm. 2, pàg. 88-97.
- MORALES LEZCANO, V. «España y el Norte de África: el Protectorado en Marruecos (1912-1956)». A: V. MORALES LEZCANO, *El africanismo español (1860-1975)*. Madrid: UNED, 1986, 2a. edició, pàg. 63-105.
- PINO DÍAZ, F. del. «Antropología y colonialismo: anotaciones para el caso español». *Revista Española de la Opinión Pública* (Madrid, 1975), núm. 42, pàg. 145-155.
- ROMERO DE TEJADA, P. *Un templo a la ciencia. Historia del Museo Nacional de Etnología*. Madrid: Ministerio de Cultura, 1992.
- RYDELL, R. W. *All the World's a Fair. Visions of Empire at American International Expositions, 1876-1916*. Chicago-London: The University of Chicago Press, 1984.
- SÁNCHEZ GÓMEZ, L. A. «La etnografía de Filipinas desde la Administración colonial española (1874-1898)». *Revista de Indias* [Madrid] (1987), XLVII, núm. 179, pàg. 157-185.
- SANZ-PASTOR, C. *Museos y Colecciones de España*. Madrid: Ministerio de Cultura, 1980.
- SIERRA DE LA CALLE, B. *Vientos de Acapulco. Relaciones entre América y Oriente*. Valladolid: Museo Oriental, 1991.
- VENTOSA I MUÑOZ, S. «L'EXPO'92: museografia efímera i identitats culturals». *Revista d'Etnologia de Catalunya* [Barcelona] (1993), núm. 3, pàg. 112-121.
- VERDE CASANOVA, A. «Fotografía y discurso antropológico: Inuit en Madrid, 1900». *Anales (Museo de América)* (Madrid, 1993), núm. 1.
- VERDE CASANOVA, A. «Una página en la historia de los Inuit de Labrador: Esquimales del Polo al Retiro». *Revista Española de Antropología Americana* (Madrid, 1994), núm. 24, pàg. 209-228.
- VIDAL, R. *Museu Etnogràfic-Missional dels Caputxins de Catalunya. Guia comentada*. Barcelona: Província Caputxina de Catalunya, 1975.
- VIOLANT RIBERA, R. «August Panyella i el Museu Etnològic de Barcelona». A: CALVO, L. (ed.) *Aportacions a la història de l'antropologia catalana i hispànica*. Barcelona: Generalitat de Catalunya, 1993, pàg. 115-127.