



CAPITELLS GÒTICS DE L'ESGLÉSIA, EN UNA DE LES CAPELLES LATERALS

L'ESGLÉSIA DE SANT PERE

L'arquitectura gòtica a Catalunya, així com a Espanya, va ésser importada del N. d'Europa i particularment de la França. No va ésser creada pels Gòts com del nom podria deduir-se, perquè en lo segle VIII ja s'havia extingit el seu domini i l'arquitectura gòtica no neix fins a últims de segle XII; apart de que els Gòts no varen deixar edificis monumentals, quina estructura influï en l'arquitectura dels temps següents. Aquesta es l'opinió que s'ha fet general.

Dels tres períodes del gòtic, els monuments més nombrosos, corresponen, al segón, en el segle XIV quant regnaven Pere el Cerimoniós, Joan I, l'Àimador de la gentilesa, i Martí l'Humà.

Del període de transició del romànic al gòtic, ne tenim bona mostra en les Catedrals de Tarragona i Lleida; a l'ordre del Cister devem els Monastirs de Poblet i Santes Creus, força importants. La Catedral de Barcelona és nascuda del tipus gòtic del Languedoc així com tot el gòtic català. La Catedral de Girona és, dintre d'aquest estil, la que te la nau de major amplada, ja que mesura 23 metres.

Dintre de l'arquitectura civil, tenim: Casa de la Ciutat, Palau de la Generalitat i sala de Llotja a Barcelona; Hospital de Lleida, i Llotjes de Mallorca i València, de pur estil català.

Les Esglésies gòtiques catalanes i en general tot el nostre gòtic, prent caràcters que les fan distingides dins de tot el que s'va crear en aquest període. Un element que caracteritza la Catedral i Esglésies gòtiques catalanes és, en general, la manca d'arbotants o en tot cas existeixen molt reduïts. Altre condició essencial és la d'ésser els contraforts compresos entre les capelles laterals, quedant en gran part a l'interior del temple.

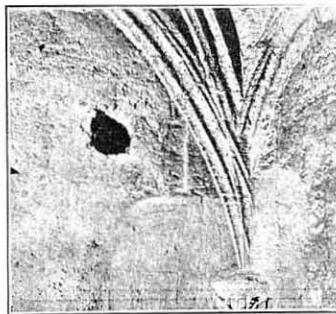
També es una dada distintiva el tenir la línia de coberta horitzontal, lo que conseguïen omplint los buits compresos entre les voltes fent-hi un terrat damunt i utilitzant testos i àmfores per a alleugerir el pès.

La majoria de les Esglésies catalanes, per no dir totes, no varen ésser acabades en fatxada principal. Algú suposa (1) que això és degut a que la línia plana de coberta del terrat no s'avenia amb la marcada tendència gòtica d'enlairar els elements, dificultat amb que els constructors d'aquell temps topaben i que no sabien resoldre, fent-ho, en canvi, en el període del Renexement.

Es més lògic atribuir el no completar les fatxades, a la manca de diners (cosa que encare actualment succeïx p. ex. en l'ermita de Misericordia i l'Església del camí d'Aleixar). Aquesta teoria la sostenen homes tan eminents com l'arquitecte reusenc Antoni Gaudí, qui creu, demés, que les nostres Catedrals no estàn acabades, faltant-los-hi la teulada a dos versants, que hi correspón.

Aqueixa solució s'endeuina en la Catedral de Tarragona, on el mur en que acaba la fatxada principal, no lliga amb la línia de coberta horitzontal, sino amb la de a dos versants; en aquest cas l'espai entre la teulada i la coberta de les voltes seria una senyal de bona construcció ja que hi hauria un espai aïllador d'humitats. Sigui com sigui, als catalans ens pertany

el mètode de construir les Esglésies, amb tants o menys diners que en els altres països e igual terreny, pero donant-hi major cubicatge d'aire. Aquesta solució, més que filla de pobresa, és indicatiu de seny clar, que sempre ha sigut distintiu dels catalans.



ACABAMENT I ENLLAÇ DELS NERVIS D'UNA VOLTA

(1) «Historia del arte» d'En Pijoán.

Exteriorment queden evidentment pobres, encara que en molts exemples la simplicitat i justesa de les grans masses és d'un fort esperit clàssic.

L'últim que 's va fer, va ésser la fatxada i encara la porta no 's va acabar dintre del període gòtic sinó dintre del Reneximent. La coberta és del tipus horitzontal, lleugerament inclinada en punts determinats per a llençar les aigües pluvials. En fi, és una verdadera mostra del gòtic català. L'aspecte interior té el mateix sentit: sèria, senzilla, àmplia amb tot i ésser d'una sola nau; la seva elegància és impregnada del bon sentit clàssic.

Fou començada l'any 1511; en 1519 varen acabar-se les parets fins als arrancs de les voltes. En 1601 va començar-se lo chor fent-se, més tard, la capella del Santíssim (1657).

L'espai de temps que va de 1511 a 1601, s'en devina a l'analitzar les motllures dels nervis de les voltes. A mida que va avençant la construcció, se va complicant més el motlluratge i es d'aquesta manera com podem dir que aquesta Esglesia, com quasi totes les gòtiques, fou començada pel presbiteri i acabada per la fatxada.

S'ha de fer notar la mala ànima que va inspirar malmetre una serie de capitells, basaments i columnes que decoraven l'Esglesia i que per procediments radicals varen voler-la transformar, ajudada per la nova decoració, a l'estil Reneximent, canviant els arcs gòtics de les capelles laterals per arcs de mig punt, a fi de que *hermonitzés* (?) més amb la cape-

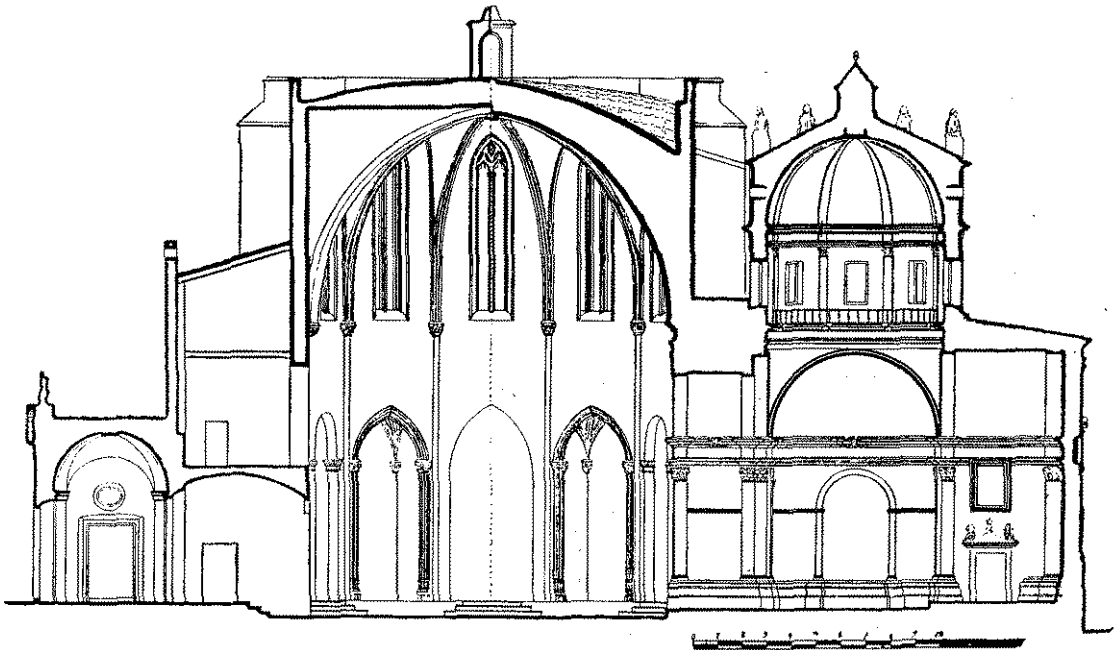
lla del Santíssim, d'estil Reneximent. Moltes altres malmetacions s'han portat a terme: Quant era Prior el Rvnt. Joan Alaix Viscano (1878) se va enllosar l'Esglesia i per a portar a cap semblant obra, varen destruir les fosses que davant de cada respectiva capella hi tenien els gremis. Així, per exemple, davant de la capella del Santíssim Sacrament hi havia la fossa dels Barons de Mascaibó; davant de la de Sant Josep, la dels fusters; davant de la de Sant Eloi, la dels ferrers, etc. Les làpides on hi eren grabades les insígnies del gremi i demés, han fet cap, i no totes, a les aceres del carrer de la República.

En aqueix mateix temps les fonts baptismals que's trobaven davant mateix de la capella on avui son, estaven circumdades per una reixa gòtica per l'estil de les que decoren les capelles del claustre de la Catedral de Barcelona; doncs a l'ésser traslladades les dites fonts allí on actualment es troben, la reixa va desaparèixer.

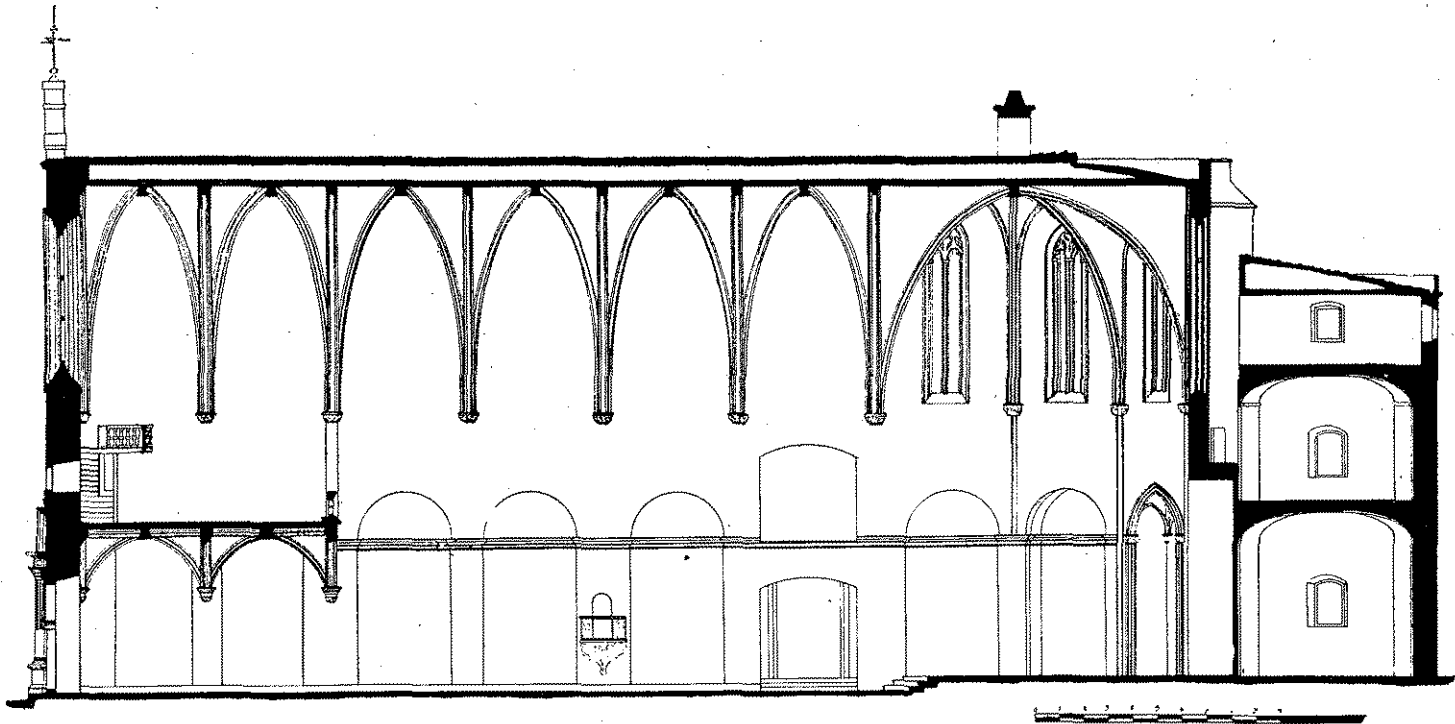
No per això hem tingut sempre persones tant poc respectuoses, en aquest sentit. El Prior Rvnt. Requesens, animat de *bons desitjos*, volia fer un creuer al nivell de la porta del Castell i allargar l'abside fins al carrer de la Mar i convertir la massa d'Esglesia i Campanar en un sol cos aïllat completament dels restans edificis a fi de donar-li més importància i vigorositat.

Si això no va realitzar-ho, va fer, en canvi, destacar el rosetó que en lloc de dar llum estava tapiat amb un envà de cantell.

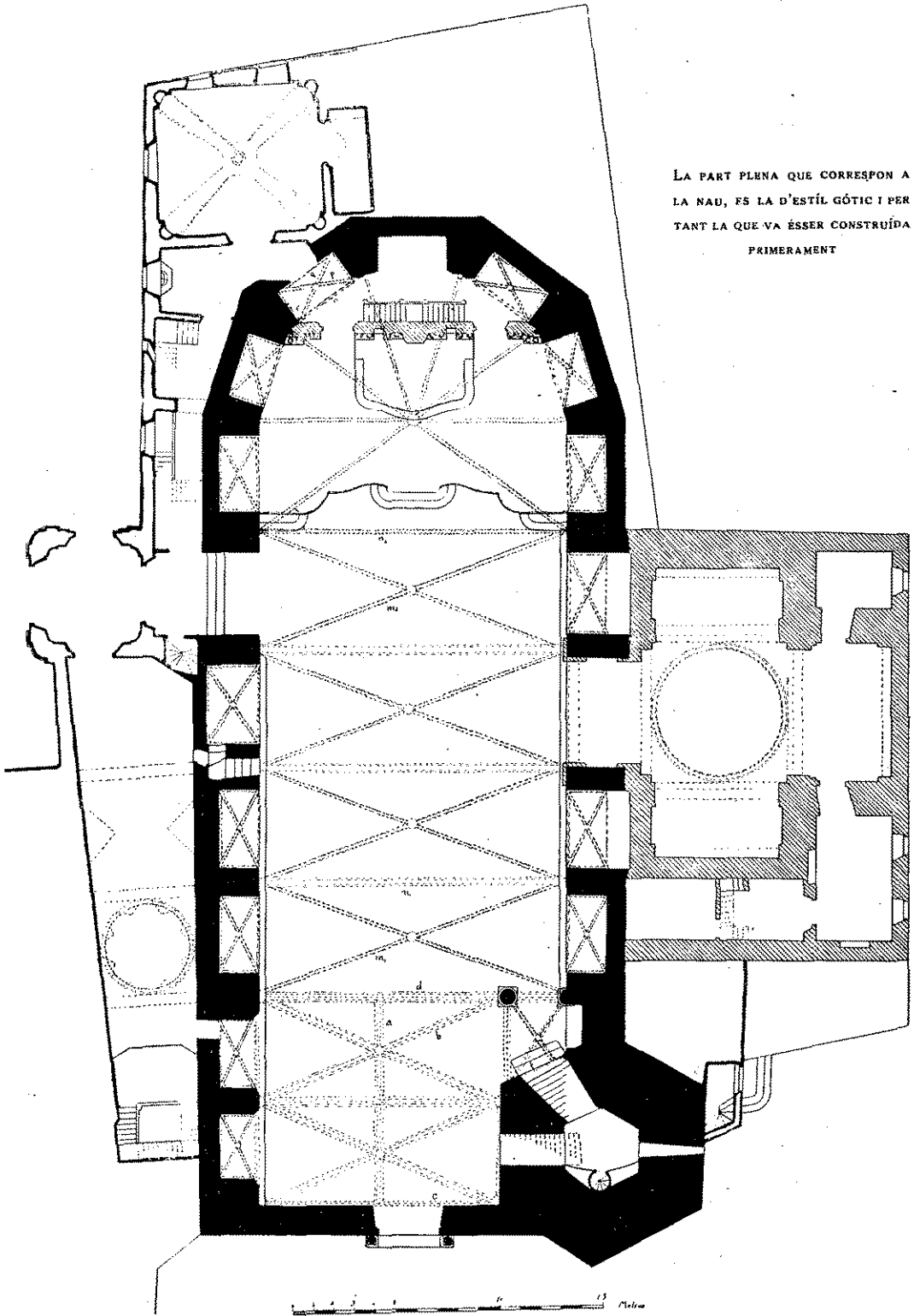
R. GUINART I CAVALLÉ.



ESGLÉSIA DE SANT PERE. — SECCIÓ TRANSVERSAL



ESGLÉSIA DE SANT PERE. — SECCIÓ LONGITUDINAL



LA PART PLENA QUE CORRESPON A
LA NAU, ES LA D'ESTÍL GÒTIC I PER
TANT LA QUE VA ÉSSER CONSTRUÏDA
PRIMERAMENT

ESGLÉSIA DE SANT PERE. — PLANTA GENERAL