

LA CIUTAT D'ELX: ENTRE LA COOPERACIÓ I LA COMPETITIVITAT TERRITORIAL¹

JOSEP-ANTONI YBARRA²

La ciutat d'Elx, tot i ser la tercera ciutat del País Valencià, és una ciutat desconnectada del seu entorn. Açò determina un límit tant a la mateixa ciutat com al seu entorn territorial. Una possible cooperació amb aquest entorn conduiria a un benefici comú. En aquestes planes tractem aquesta problemàtica des del punt de vista econòmic.

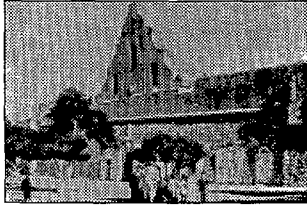
1. LA COMPETITIVITAT D'ELX: L'ENTORN I ELS SEUS PROBLEMES

Tradicionalment el funcionament econòmic de les ciutats s'ha descontextualitzat del seu entorn. Aquest és el cas de la ciutat d'Elx, que, tot i ser la tercera ciutat en importància demogràfica del País Valencià, no ha exercit una funció en l'àmbit territorial respecte del seu entorn. La ciutat ha funcionat econòmicament, socialment i territorialment de forma autònoma, amb escasses i esporàdiques relacions intermunicipals i territorials que, fins i tot, de vegades, no han estat coordinades amb el territori que l'envoltava; exemples com la xarxa de comunicacions, de transvasaments d'aigües o d'abocament de residus ho manifesten.

Elx, que ha estat una ciutat industrial, ha aprofundit aquesta vocació en els darrers anys. La seua base econòmica és cada vegada més especialitzada en producció de sabates i, per contra, també, la diversificació s'ha reduït en termes relatius. És així que s'ha donat la desaparició de forma significativa d'activitats tradicionals com eren les agrícoles (per raons demogràfiques, econòmiques, comercials, per canvis tècnics, per major oportunitats en altres activitats, per manca d'aigua,

¹ Ponència presentada en el Congrés de la ciutat d'Elx en el marc dels congressos locals "El País de les Ciutats", Institut d'Estudis Comarcals del Baix Vinalopó - Fundació Ausiàs March - Acció Cultural del País Valencià, Elx, 5-7 d'abril de 1995.

² Josep-Antoni Ybarra és professor del Departament d'Economia Aplicada i Política Econòmica de la Universitat d'Alacant.



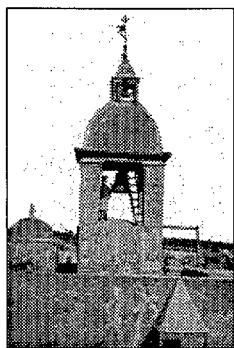
etc.) i, per contra, no s'hi ha donat un desenvolupament d'activitats productives complementàries de la sabata (maquinària auxiliar, indústria química). D'aquesta forma, l'especialització productiva en la sabata sembla que ha estat l'únic horitzó per al futur de la població.

Aquesta doble realitat que ha caracteritzat la dinàmica de la ciutat d'Elx —funcionament autònom i especialització productiva— ha comportat que tant l'entorn com el mateix nucli d'Elx hagen estat afectats de forma no massa positiva per la manca de capacitat de comunicació intermunicipal o, si es prefereix, una visió més globalitzadora de la funcionalitat real que cal esperar de la ciutat del sud del País Valencià amb major potencial demogràfic i industrial. És per açò que des de fa algun temps estan apareixent certs problemes espontanis derivats de l'excés de congestió d'Elx que han estat influïnt també sobre les ciutats de l'entorn; determinades indústries i activitats econòmiques s'han desplaçat o tenen intenció de desplaçar-se a algun nucli propers per raons de preu de sòl, legislació urbanística, possibilitats d'aconseguir algunes infraestructures o facilitats i avantatges administratius, han fet que es desplaçaren o que tinguen intenció de desplaçar-se. Aquest procés de desplaçament no se centra sols en activitats econòmiques, també es produeix en qüestions de tipus residencial, lúdic i d'oci.

Les conseqüències d'aquest transvasament no són del tot positives. Les despeses que a curt termini s'han pogut estalviar a escala individual les empreses o els particulars, han estat, o cada vegada estaran més, suportades pels ciutadans de forma diferida a mitjà termini. Aquestes majors despeses socials que estan ja derivant-se tenen com a resultat no sols un encariment monetari i financer per als ciutadans, sinó que, a més, els nivells de pressió per als municipis receptors són tals que s'entra en una espiral de degradació respecte del medi, la congestió, els problemes d'infraestructures, etc. Davant d'aquestes successives accions que cada cop apareixen amb major força de forma autònoma i espontània, la qüestió es pot agreujar en el moment que les actuacions d'Elx permeten que es desenvolupen processos involucionistes i degradants, amb permissibilitat administrativa, sense tenir en compte més que el guany a curt termini. Competir intermunicipalment deriva en un límit per al desenvolupament en què la degradació del medi, l'augment de les despeses de viure i conviure s'agreugen, i les possibilitats de millorament del present i del futur minven substantivament.

2. LA COOPERACIÓ INTERMUNICIPAL: UNA EIXIDA ECONÒMICA

L'espiral de competència intermunicipal, a més dels efectes regressius que té sobre la base real i el nivell de deteriorament que pot arrossegar sobre el medi social i físic, comporta una altra limitació: les



expectatives de millora es veuen limitades per la necessitat de sobreviure, i no ens adonem de les possibilitats i les capacitats de canvi i renovació que es pot tenir. Davant d'aquesta situació, trobem que si la competència és un camí sense futur, la cooperació representa una eixida amb possibilitats reals de guanyar a curt termini un benestar i una millora per als ciutadans. En aquest cas la cooperació intermunicipal tractaria de prevenir aquelles mancances que, detectades o no en el moment actual, cal plantejar per al futur dels diversos municipis, però que per raons d'economies d'escala en un nivell unimunicipal no arriben a dur-les endavant. La mínima coordinació quant a projectes que s'han de dur a terme és ja una cooperació profitosa per a prevenir el futur.

És de la cooperació intermunicipal d'on surten les possibilitats per a fer front als canvis en la base econòmica i també social que es produeixen en cadascun dels municipis de l'entorn mateix d'Elx i del mateix municipi il·licità. La detecció d'aquells aspectes de tipus horitzontals —que importen a tots— i que poden ser urgents per a dur-los a terme, però que per desenvolupar-los a títol individual tenen una viabilitat incerta, passa a ser una qüestió immediata. D'aquest aspecte cooperatiu depèn que es puguin fer front a les necessitats de modernització de la base econòmica, diversificació de la capacitat productiva i potenciació de les activitats complementàries per als sectors econòmics bàsics.

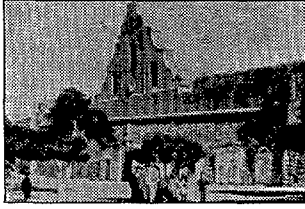
La competència intermunicipal és un límit al desenvolupament d'Elx i també per als nuclis veïns; resulta ser una condició per a la involució social, econòmica i mediambiental. La cooperació municipal, en canvi, resulta ser l'única opció vàlida per a superar no sols aquest límit, sinó, fonamentalment, per a posar els fonaments d'una oportunitat de modernització i de millora per al futur.

3. ELS EFECTES ECONÒMICS DE LA INTERRELACIÓ MUNICIPAL

Els efectes de la interrelació municipal es concreten en la millora tant d'aspectes generals com concrets de l'economia local. Tanmateix, la repercussió quant a la millora de les economies locals seria dir ben poc si aquesta millora no es concreta en la possibilitat que la majoria de les persones puguin assolir una qualitat de vida i unes condicions de treball superiors a les que a hores d'ara tenen o a les que en una situació de competència intermunicipal estan derivant-se.

3.1 Efectes socials: l'activitat i el treball

El fet que la cooperació intermunicipal comporte que la base econòmica local pugui relacionar-se d'una manera fluida, coordinada i complementària amb economies d'altres municipis, permet en primer



lloc ampliar les activitats i condueix a la diversificació; tot això permetria ampliar la base i les possibilitats d'activitat i de treball. Sectors com la sabata poden desenvolupar de manera coordinada activitats de complementació amb el tèxtil, la química o el transport; algunes ja existents en l'entorn, d'altres capaces de desenvolupar-se partint de les necessitats de canvi i de la potencialitat existents derivades d'un marc més ampli de relacions intermunicipals. Una diversificació d'activitats, si més no, permet una possibilitat d'elecció. I la possibilitat d'elecció és condició *sine qua non* per a la dignitat i la llibertat de l'home.

Un mercat laboral més ampli i diversificat condueix a garantir que la qualitat de les condicions d'oferta de treball millore. Però aquesta situació també garanteix que cresquen les oportunitats formatives, la qualificació dels itineraris laborals, les expectatives generals de la societat. La diversificació és un valor a conquerir perquè permet elegir; aquest es pot manifestar a partir de la cooperació intermunicipal.

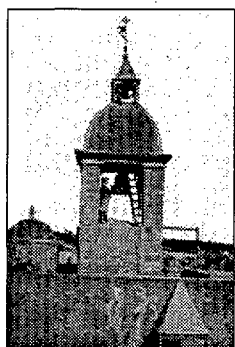
3.2 Efectes mediambientals

Aquests efectes positius no sols es limiten als aspectes relacionals entre els homes, sinó que també són presents entre l'home i el seu entorn, el medi on es desenvolupa la seua activitat. Actualment la pressió econòmica sobre el medi d'Elx és tal que no sols repercuteix en els preus o l'oferta de sòl, que si bé són aspectes importants i coneguts d'una forma generalitzada, n'hi ha d'altres que assoleixen per a certs col·lectius tanta o més importància que aquests. N'és el cas de l'esgotament de formes de treball i de subsistència en aquelles activitats tradicionals (per exemple l'agricultura per l'esgotament de possibilitats de reg), o les relacions amagades —economia submergida— que existeix per raons unes vegades de mera subsistència o d'altres pel desig d'obtenir guanys molt superiors als normals partint dels incompliments sistemàtics de les normes establertes. Tot açò està tenint efectes degradants sobre el medi. D'altra banda, també de forma directa, la pressió sobre el medi i la manca de coordinació interterritorial en aquest tema creen un problema en les relacions de veïnatge.

Sembla, doncs, elemental suposar que, amb una cooperació intermunicipal, la coordinació, l'ampliació d'activitats i la diversificació productiva són elements que poden aturar tant la degradació mediambiental en els aspectes laborals com en els purament físics.

4. EN RESUM

Tot i ser el fonament econòmic d'Elx cada volta més especialitzat en producció de sabates, la diversificació econòmica s'ha reduït en termes relatius. L'especialització sabatera sembla l'únic horitzó per al futur de la població. Aquesta tendència té seriosos límits en la mesura que



fins i tot entra en competència amb el seu entorn, i degrada tant el medi, les condicions laborals, com frena les perspectives de desenvolupament amb vista al futur.

Davant d'aquesta situació, trobem que si la competència territorial és un camí sense futur, la cooperació representa una eixida amb possibilitats reals de guanyar a curt termini un benestar i una millora per als ciutadans. En aquest cas la cooperació intermunicipal tractaria de prevenir les mancances que, detectades o no en el moment actual, cal plantejar per al futur dels diversos municipis, però que per raons d'economies d'escala unimunicipal no arriben a dur-se endavant. Per tant, és de la cooperació intermunicipal d'on surten les possibilitats per a fer front als canvis en els fonaments econòmics i també socials que esdevenen en cadascun dels municipis de l'entorn d'Elx i del mateix municipi il·licità.