



**L'ABRIC DE LA PENYA.
NOVES PINTURES
RUPESTRES
POSTPALEOLÍTIQUES A
MOIXENT (VALÈNCIA)**

A. RIBERA*
M.F. GALIANA**
P. TORREGROSA**
V. LLIN*

«Però els boscos dels tartessis, en els quals es refereix que els titans mugueren la guerra contra els déus, els habitaren els cunetes, l'antiquíssim rei dels quals, Gàrgoris, va ser el primer a trobar la manera de recollir la mel».

Iust. 44, 4, 1.

Des de fa alguns anys, el Servei Arqueològic Municipal d'Ontinyent –ara Museu Arqueològic d'Ontinyent–, amb el seu grup de col·laboradors,¹ ha portat endavant treballs de prospecció, documentació i estudi de diferents aspectes de l'arqueologia,² centrats sobretot al seu terme municipal, però també a altres zones de la Vall d'Albaida i a alguns termes adjacents, com és el cas de Moixent, pertanyents a la part alta de la comarca de la Costera.

Fruit d'aquesta tasca fou la localització, bàsicament entre els anys 1985 i 1988, de nombrosos abrics o balmes amb art parietal prehistòric, sobretot en la capçalera del riu d'Ontinyent, i també de l'estació moixentina que avui ens

Es presenta un nou jaciment rupestre d'art llewantí situat a la comarca de la Costera. Dins del conjunt destaca la presència d'una escena de recol·lecció de mel, que s'afegeix a les conegudes fins ara. Aquest art postpaleolític ha estat datat en el neolític, per mitjà de les peces ceràmiques mobles paral·leles, conegudes a les comarques centromeridionals del País Valencià.

Se presenta un nuevo yacimiento rupestre de Arte Levantino situado en la Comarca de la Costera. Dentro del conjunto destaca la presencia de una escena de recolección de miel, que se añade a las conocidas hasta ahora. Este arte postpaleolítico ha sido datado en el Neolítico, mediante los paralelos muebles cerámicos conocidos en las comarcas centromeridionales del País Valenciano.

Abric de la Penya. Some new postpaleolithic cave paintings at Moixent (València).

In the following pages, we present a new rupestrian site of Levantine Art located at the district or Comarca de la Costera. The presence of a honey-gathering scene, which adds to the ones already known up to now, stands out and excels within the whole. This postpaleolithic art has been dated in the Neolithic, through the parallel pottery known in the centre-southern districts of the Valencian Country.

ocupa. La seua protecció es duu a terme amb un tancament de reixes efectuat en 1991 pel Servei d'Investigació Prehistòrica de la Diputació de València.

Els estudis sobre l'art rupestre de Moixent s'inicien amb la publicació l'any 1984, feta pel doctor Mauro S. Hernández i el Centre d'Estudis Contestans, de les pintures del barranc del Bosquet (Hernández i CEC, 1984). Aquestes mateixes pintures van ser estudiades, posteriorment, per l'equip del doctor J. Aparicio, i aportaren una nova estació (Aparicio, Beltrán i Boronat, 1988).

Per la nostra banda, pretenem avui, després de diversos ajornaments, donar a conèixer més àmpliament aquest nou abric, que ens aporta algunes belles escenes i motius de l'art rupestre llewantí i del qual amb anterioritat solament havíem avançat alguna notícia o dibuix parcials.³

SITUACIÓ I CARACTERÍSTIQUES

L'Abric de la Penya (foto 1) és una de tantes covetes o balmes que s'obrin en els abruptes vessants del barranc de les Coves, a uns 3,5 quilòmetres al sud-est del nucli urbà de Moixent, prop del lloc i de la casa de la Penya, a mitja altura del vessant o marge dret del barranc.⁴

* (Museu Arqueològic d'Ontinyent)

** (Universitat d'Alacant)

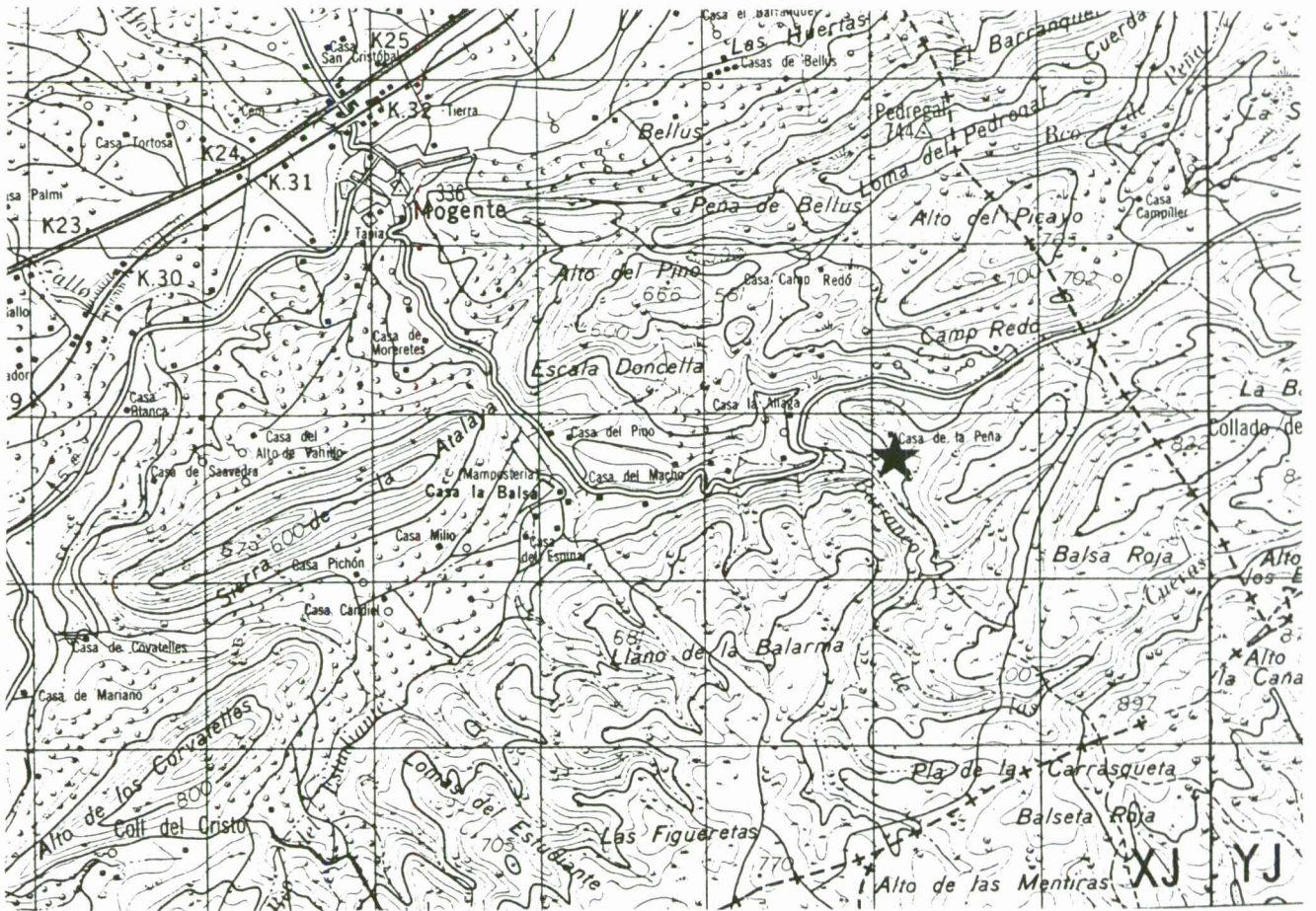


Fig. 1: Situació de l'abric de la Peña en el mapa MT, 1:50.000.

Aquest barranc de les Coves arreplega les aigües d'un sector de la part septentrional de la serra Grossa i drena pel barranc del Bosquet al riu Canyoles, afluent de l'Albaida, i per mitjà d'aquest al Xúquer.

Tot i que de relativa importància, el barranc de les Coves degué servir de referència o via de pas secundària de persones i animals en èpoques pretèrites entre la Vall d'Albaida occidental –l'abric se situa tan sols a 2 quilòmetres de la fita del terme amb Ontinyent– i la Costera.

L'abric es troba a una altura aproximada de 590 metres sobre el nivell del mar i les seues coordenades són: UTM 30SYJ981037^s (fig. 1).

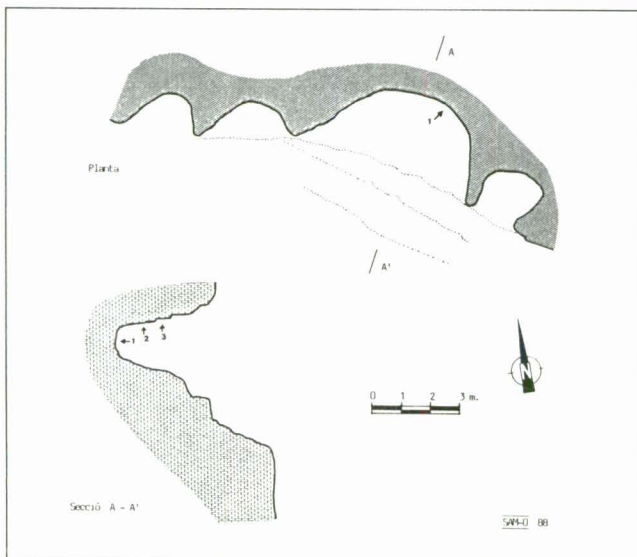


Fig. 2: Plànol de l'abric de la Peña. Les fletxes indiquen la ubicació dels diferents panys amb pintures.



Foto 1: Vista de l'abric de la Peña, des del sud.

Obert al sud-oest, en les calcàries cretàcies de la zona, és el major d'una sèrie de quatre abriguets adjacents. Amb una amplària de poc més de sis metres, té una alçària entre un i tres metres i una profunditat d'uns dos metres i mig (fig. 2).

El sostre és prou pla, per bé que té breus escalons. El seu sòl, en lleuger pendent descendent cap a l'exterior, presenta la roca nua, sense cap dipòsit de terres sedimentàries.

Les pintures localitzades es troben agrupades en tres panys de la paret: el primer d'ells a la paret del fons de la balma (pany 1) i els altres dos al sostre d'aquesta (pany 2 i pany 3). Aquests darrers són molt propers i es troben separats per un escaló. Per a descriure'ls, hem numerat les figures dins de cada pany, n'hem apuntat les característiques i n'hem indicat el color tot seguint les taules de Munsell (1975).

Tot i que en general s'hi adverteix una certa pèrdua de color, una gran part de les figures es troben relativament ben conservades i es reconeixen prou bé a simple vista. El pany 2 és el més deteriorat, amb alguns sectors ennegrits pel fum –sortosament no massa intens–, producte d'haver-s'hi encès foc; i també, sobretot, per una capa de concrecions carbonatades que, en forma de llengua, recorre una bona part del pany i n'ha fet desaparèixer algunes figures de les quals a penes queden vestigis.

Els descrostaments de la roca de suport també hi són presents, però no gaire abundants, i afecten sobretot algunes figures del pany 2 i a la figura 1 del pany 1.

Cal assenyalar que en l'abriguet adjacent a l'est s'observen algunes taques informes de color roig intens al sostre fumat. Són, sens dubte, restes de pintura i és probable que formaren part d'alguna figuració avui irrecognoscible.

DESCRIPCIÓ DE LES FIGURES

PANY 1

Es localitza en el sector central de la paret interior de l'abrig i a mitja altura entre el sòl i el sostre. S'hi representen tres figures del mateix color, que formen, possiblement, una escena de caça (fig. 3 i foto 2).

Figura 1.1. Figura humana en actitud de carrera descendent cap a l'esquerra, que sosté un arc i possiblement un feix de sagetes. Presenta un cap ovalat amb ornaments formats per quatre traços rectes i paral·lels i altres dos acabats en angle. El cos es troba afectat per un descrostament en la part superior i conserva un dels braços. El tronc és de tendència triangular i les cames, totalment obertes, són rectes i fines, i una de les quals acaba en un petit traç arquejat. Té el fal·lus marcat (foto 3).

Aquest arquer es dirigeix cap als dos animals situats a la part inferior amb els quals pareix relacionar-se.

Color: M. 10R 4/8

Figura 1.2. Figura zoomorfa en actitud estàtica que mira a l'esquerra. Es tracta d'un cèrvol que està afectat per un



Foto 2: Aspecte general del pany 1, amb les figures 1 (arquer), 2 (cèrvol) i 3 (cèrvola).

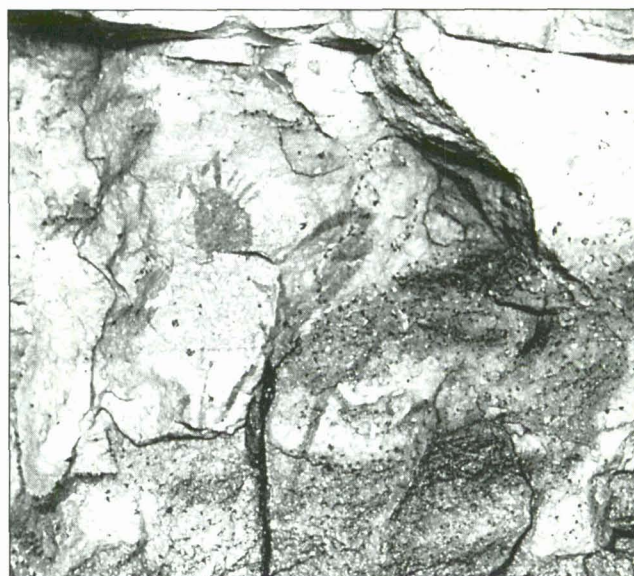


Foto 3: Detall de la figura 1 del pany 1, (arquer).

descrostament a les banyes i a una de les potes posteriors. El cap acaba en un morro mal definit per estar afectat per la rugositat de la roca i té el coll gros. El cos és estret i prou allargat. Les potes anteriors són molt fines i rectes.

Color: M. 10R 4/8

Figura 1.3. Figura zoomorfa en actitud estàtica que mira a l'esquerra. Possiblement és una cèrvola amb dues orelles llargues i el cap petit i estret. El coll és molt llarg i

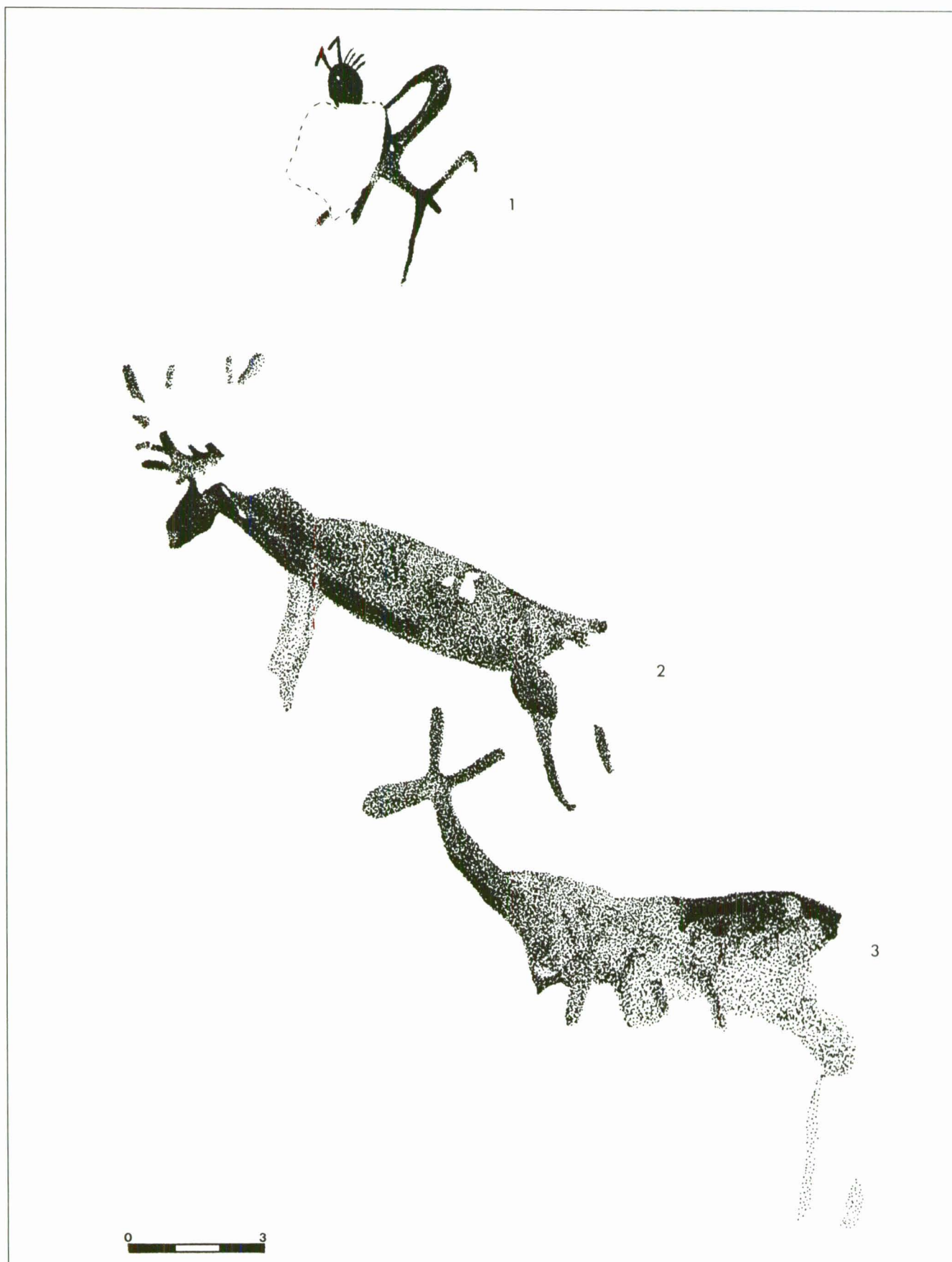


Fig. 3: L'abric de la Peña. Composició general del pany 1.



Fig. 4: L'abric de la Penya. Composició general del pany 2.

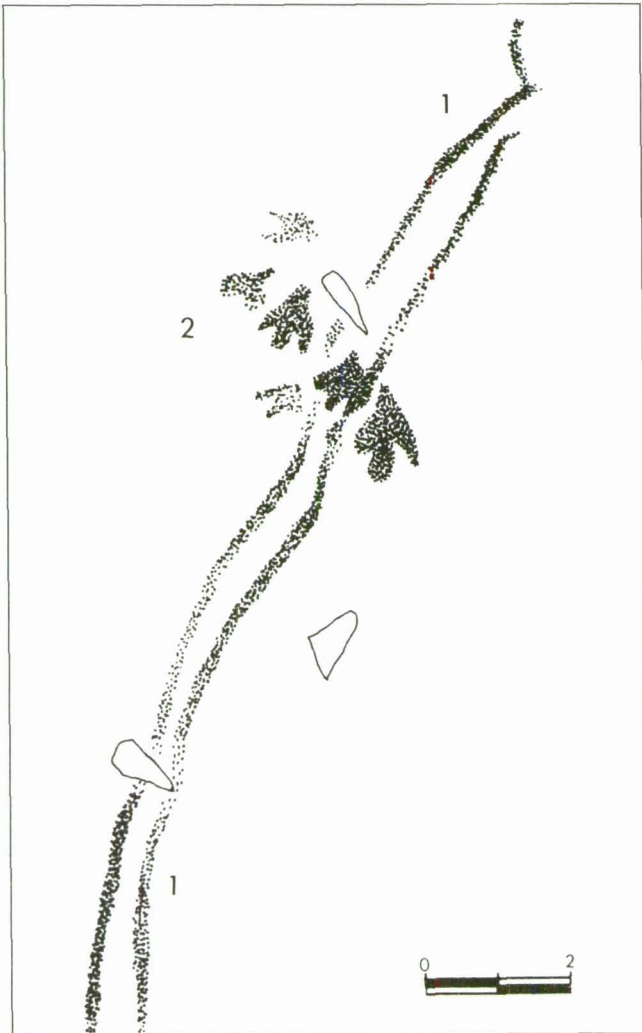


Fig. 5: L'abric de la Peña. Detall del sector superior del pany 2, on s'aprecia una part de la fig. 1 (cordes) i la fig. 2 (eixam d'abelles al voltant d'un forat natural -buc, casera).



Foto 4: Detall del sector superior del pany 2, on es veu una part de la fig. 1 (cordes), i la fig. 2 (eixam envoltant el forat -buc- natural).

prim. El cos té un lloc ben definit mentre que la part posterior, la del ventre i les potes, es veu afectada per la pèrdua del pigment, pel corriment de la pintura del cos i per l'exfoliació de la roca.

Color: M. 10R 4/8

PANY 2

Ocupa una bona part del sostre de l'abric i conté diverses figures que podrien agrupar-se en dues composicions. Una d'aquestes es troba danyada intensament per concrecions i fumats que, potser, emmascaren altres figures, i pot interpretar-se com una escena de caça, mentre que l'altra deu estar en relació amb la recol·lecció de la mel, a més d'altres figures independents a pesar de la seua proximitat (fig. 3).

Figura 2.1. Són un parell de traços lineals sinuosos que discorren irregularment paral·lels. Se'n poden diferenciar dos trams interromputs per un espai d'uns 35 centímetres de concrecions calcàries i fumats. El tram superior fa 60 centímetres de llarg i l'inferior uns 20 centímetres. Aquest tipus de figuració pot interpretar-se com a cordes. A l'altura de la figura 2.3 hi ha un petit traç transversal a aquestes cordes (fig. 4 i foto 4).

Color: M. 10R 5/8

Figura 2.2. És un conjunt de sis petites figures de tendència triangular amb un apèndix central disposades al voltant d'un forat natural i situades en la part superior de les cordes (fig. 5 i foto 4). Aquesta composició s'interpreta com un grup d'abelles al costat del seu buc o casera natural.

Color: M. 10R 5/8



Fig. 6: L'abric de la Penya. Detall del sector central del pany 2, on s'aprecia una part de la fig. 1 (cordes), la fig. 3 (humà ascendent), la fig. 4 (cèrvola) i la fig. 5 (indeterminat).

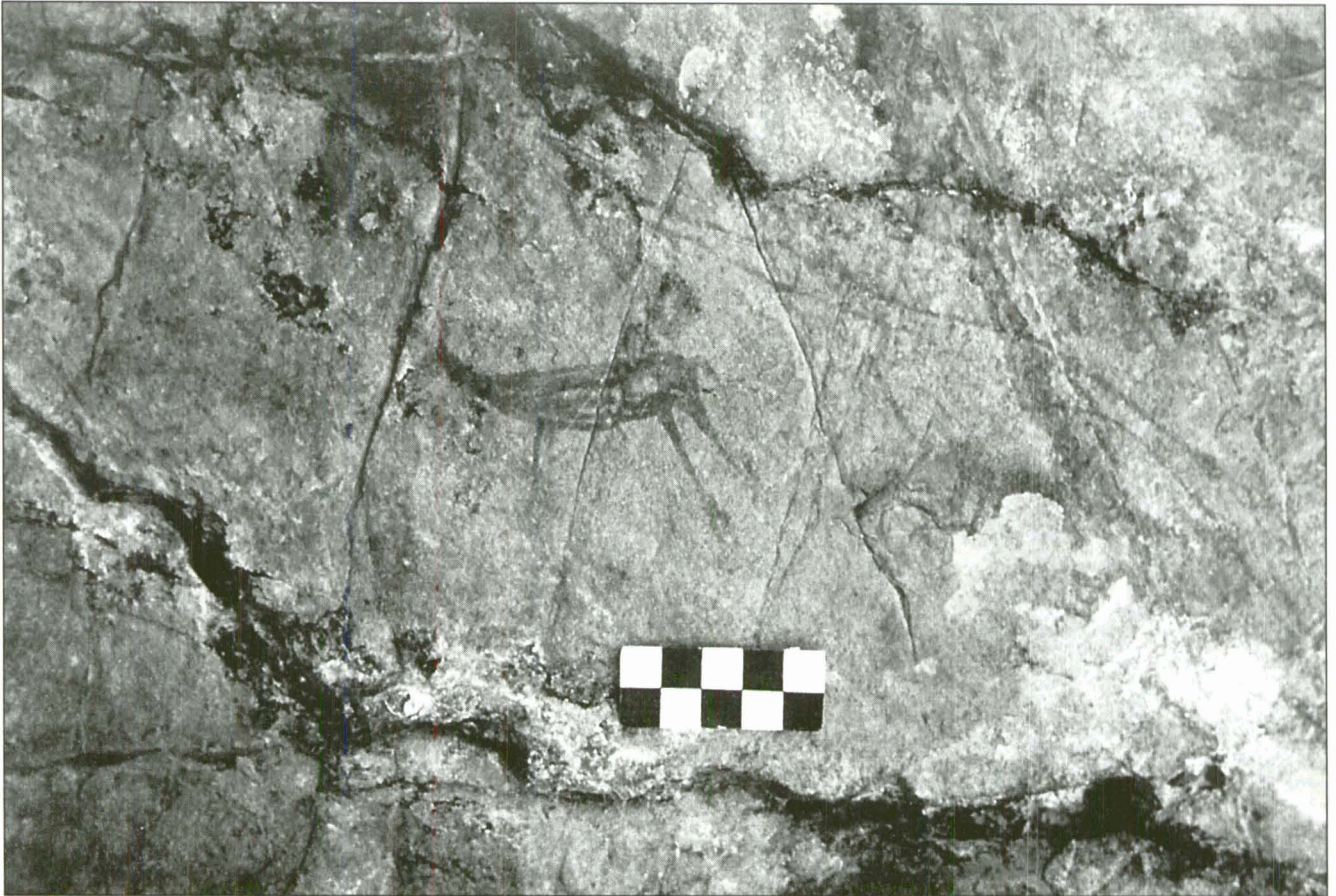


Foto 5: Detall del sector central del pany 2, on es veu una part de la fig. 1 (cordes), la fig. 3 (escalador) la fig. 4 (cèrvola) i la fig. 5 (indeterminat).

Figura 2.3. Són restes que poden formar una figura humana de la qual es conserva el tronc i les extremitats inferiors, representades amb un traç fi i recte. Prop del tronc hi ha una taca allargada i de traç més gros que podríem interpretar com una bossa. Aquesta figura es troba al costat de les cordes, a l'altura del terç superior, i la seua actitud, corbada cap a arrere, ens fa pensar que poguera estar penjada en l'aire i agarrada a aquestes. Aquesta postura es troba, probablement, determinada pel relleu de la roca (fig. 6 i foto 5). Podria tractar-se d'un recol·lector.

Color: M. 10R 5/8

Figura 2.4. Figura zoomorfa en actitud de dirigir-se cap a l'esquerra. Probable cèrvola amb orelles llargues, cap petit i estret i coll llarg i prim. El cos allargat està perfilat amb un traç fort i llistat a l'interior. La part posterior acaba en una petita cua. Les potes són fines i rectes i les posteriors acabades en traços bifurcats que imiten les peüngles (fig. 6 i foto 5).

Se situa prop de les cordes i davall de la figura 2.3.

Color: M. 10R 5/8

Figura 2.5. És una taca de forma allargada d'on ixen dues barres llargues i fines cap a les cordes sense entrar en contacte amb aquestes i, per l'altre costat, unes altres tres

barres més curtes i paral·leles danyades per un descrostament (fig. 6 i foto 5).

Està representada a l'esquerra de les cordes i davall de la figura 2.4.

Color: M. 10R 5/8.

Figura 2.6. Són restes de pintura molt afectats pels fumats, les concrecions i els descrostaments que podrien pertànyer a les potes i el ventre d'un gran quadrúpede (fig. 7).

Es localitzen a la part dreta de les cordes.

Color: M. 10R 4/8.

Figura 2.7. És una figura humana en actitud de disparar l'arc cap a l'esquerra on es troba el suposat animal. Presenta un cap cordiforme que indica una cabellera i un cos llarg i estret. Quant als braços, un d'aquests està avançat i sosté l'arc i el que sembla un manoll de sagetes; l'altre braç ix en direcció contrària i es doblega per a estirar la corda. Les extremitats inferiors han desaparegut per l'acció d'un descrostament (fig. 7).

Color: M. 10R 4/8.

Figura 2.8. Restes informes de pintura.

Color: M. 10R 4/8.



Fig. 7: L'abric de la Penya. Detall del pany 2, fig. 6 i 7 (escena de caça).

PANY 3

Aquest petit pany de paret es troba en la part més externa del sostre, molt pròxim al pany 2, però separat d'aquest per un breu escaló natural del sostre.

Figura 3.1. Figura zoomorfa orientada a la dreta. Es tracta d'una cérvola ben conservada amb cap, cos i extremitats proporcionades, i amb els detalls anatòmics molt acurats. La part inferior de les potes es veu afectada per la pèrdua del pigment i pels fumats. Malgrat això, cal destacar-ne que una de les potes anteriors acaba en una bifurcació, mentre que una de les posteriors, en un engrossiment. La cua està indicada (fig. 8 i foto 6).

Color: M.10R 3/6.

ESTUDI I INTERPRETACIÓ

Les característiques del sostre, més pla i allargat que la paret vertical, són el condicionament fonamental a l'hora de situar l'escena de recol·lecció de la mel (pany 2), ja que permeten que aquesta pugui desenvolupar-se en extensió, mentre que en la paret vertical, la roca presenta més rugositats i, per tant, l'escena de caça representada (pany 1) està situada en una petita zona on la roca presenta menys irregularitats.

La composició del pany 1 està formada per un arquer que es dirigeix corrents cap a una parella de cèrvids –mascle i femella– que presenten els cossos desproporcionats i

allargats. Cal destacar-ne, també, les orelles i el coll excessivament llargs de la cérvola.

És difícil d'interpretar l'actitud de l'arquer a causa de la mala conservació del suport, però per altres composicions conegudes sembla que porte un arc i que intervinga en una escena de caça.

Cal destacar-ne, a més, els ornaments que porta la figura humana al cap. Es tracta de dues plomes acabades en angle agut que estan situades a la coroneta i unes altres quatre, rectes i filiformes, a la zona occipital.

Responen a una combinació del subtípus 2, variant b, i del subtípus 4, variant b, del tipus II dels casquets de plomes (Galiana, 1985: 57), que és un cas que no es produeix en cap altra figura coneguda. Mentre que les plomes rectes són més abundants (Jordà, 1970-71: 51), les que acaben en angle agut són escasses i tan sols estan representades en arquers de la cova de la Saltadora (les Coves de Vinromà) (Viñas, 1982: 88, fig. 103:3), del cingle de la Mola Remígia (Ares del Maestrat) (Viñas, 1982: 93, fig. 116), de la cova Rull (Tírig) (Viñas, 1982: 126, fig. 172), i de l'abric de Voro (Quesa) (Aparicio, 1986-87: 370, fig. 1), i també en una figura humana de la cova dels Rosegadors (la Pobla de Benifassà) (Vilaseca, 1948, lám. XI: 2).

En el pany de paret 2 diferenciem tres composicions. La principal està formada per una escena de recol·lecció de mel en la qual un escalador amb una bossa penjada a l'esquena puja per dues cordes cap a un rusc natural, simulat en un forat de la roca i envoltat del seu eixam d'abelles. Les cordes s'inicien en un petit escaló natural, on s'obser-



Foto 6: Detall de l'única figura del pany 3 (cèrvola).

va que una d'aquestes té una xicoteta inflexió de tendència corba, que podria interpretar-se com un element de subjecció. D'escenes similars, en tenim a la Cueva de la Araña (Bicorb) (Hernández Pacheco, 1924, lám. XIV; Vidal, 1937: 25-26), a Arpan L (Asque- Colungo) (Baldellou i al., 1993, fig. 4, zona A) i al cingle del Mas d'En Salvador (Albocàsser) (Viñas, 1982: 113, fig. 150), on en totes tenim les característiques que formen una escena de recol·lecció de mel: escalador, cordes, eixam d'abelles i rusc. D'aquestes tres composicions, tan sols n'hi ha una, la de la Cueva de la Araña, en què els escaladors porten recipients. Hi ha també unes altres composicions en què s'ha interpretat que representen aquesta activitat (Blasco, 1975: 50-55; Dams, 1983: 363-369). Nosaltres, però, mantenim certes reserves a l'hora d'interpretar-les en aquest mateix sentit ja que hi falta una de les condicions assenyalades. És el cas de l'Abrigo del Ciervo (Dosaigües) on tenim les cordes, l'eixam d'abelles i el rusc, a més d'una taca indeterminada que, si bé L. Dams (1983, fig. 122) la interpreta com a figura humana, F. Jordà i J. Alcácer (1951: 14) consideren que és un ós. En altres casos, trobem escaladors amb cordes sense eixam d'abelles –Arpan L (Baldellou i al., 1993, fig. 4, zona C), la cova Remígia III (Ares del Maestrat) (Porcar, Obermaier i Breuil, 1935, lám. XXV), l'abric IV del cingle de la Mola Remígia, (Ripoll, 1963, fig. 13) i el mas d'En Josep (Tírig) (Viñas, 1982: 138, fig. 194)–; escaladors amb possibles ruscos sense abelles –la cova Remígia V (Porcar, Obermaier i Breuil, 1935, lám. LVII), el cingle de l'Ermite (Albocàsser) (Viñas, 1979-80: 9, fig. 10) i la Cueva de la Vieja (Alpera) (Breuil, Serrano i Cabré, 1912: 537, fig. 3)–; ruscos i abelles –la cova Remígia IV (Porcar, Obermaier i Breuil, 1935, lám. XXXVII), l'abric IV del cingle de la Mola Remígia (Ripoll, 1963, lám. VIII)–, i petites representacions encreuades, aïllades, a vegades interpretades com a abelles a la cova Remígia, el cingle de la Mola Remígia (Porcar, 1949: 170 i 178), el Abrigo de la Vacada (Castellot) (Ripoll, 1961: 22) i el barranc de la Peña Blanca (Planes de la Baronia) (Hernández i al., 1988: 92, fig. 115).

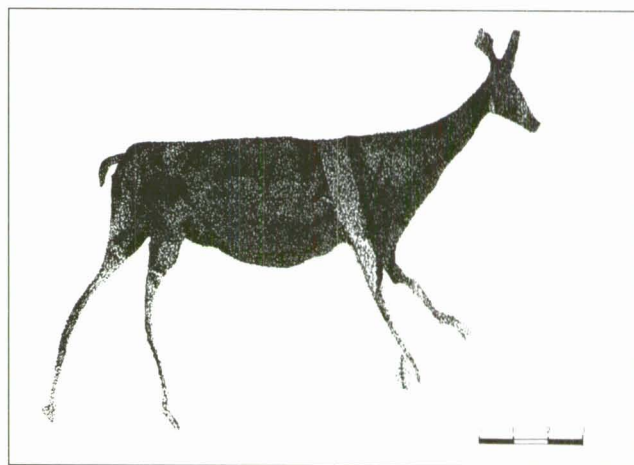


Fig. 8: L'abric de la Peña. Pany 3, fig. 1 (cèrvola).

De l'activitat de la recol·lecció de la mel, la notícia documentada més antiga que en tenim fins ara prové del *Papir Harris* (I, 20b-12-21a; I, 65C, 7-8), on es fa referència als caçadors de mel que gaudien de la protecció reial del faraó quan marxaven en busca de la mel als uadis, lluny de la vall del Nil (Fernández Uriel, 1988: 186).

El terme «caçadors de mel» ens indica clarament que es tracta de recol·lectors de mel silvestre. La domesticació de l'abella, que dona pas a l'apicultura, està documentada en l'antiguitat clàssica sense poder especificar-ne en quin moment s'inicia. A la Península Ibèrica, Justí cita el rei Gàrgoris com el primer que trobà la manera de recollir la mel però no sabem si era silvestre.

En l'actualitat, els gurungos, poble del Nepal central (Valli, 1989), continuen practicant la recollida de la mel silvestre, seguint un sistema semblant, a grans trets, al que es representa en l'escena de l'abric de la Peña. El procediment que segueixen aquests caçadors de mel consisteix, bàsicament, a despenjar una escala de cordes subjectada dalt de la penya on es troben els ruscos, per on baixa el recol·lector. Ajudant-se de dues vares i després de fumar les abelles, extrau la capa de cera.^o Tot seguit, després de la paret les bresques amb la mel i ho arreplega tot en una cistella que hi és pujada amb cordes.

Creiem que el procediment utilitzat pels gurungos ens pot donar una idea molt aproximada del sistema emprat pels caçadors de mel prehistòrics, tot i les diferències de detalls i la remota llunyania espaciotemporal.

Prosseguint amb l'estudi del pany 2, hi veiem que en la part baixa del primer tram de corda hi ha dues figures –una cèrvola i un motiu indeterminat– que no pareixen estar relacionades amb l'escena de la recol·lecció. Sembla curiós, però, que tant a la Cueva de la Vieja com a la Cueva de la Araña, al costat de les escenes de recol·lecció figuren cèrvols. De la cèrvola és remarcable l'allargament de les orelles, paregudes a les de la cèrvola del pany 1, i la bifurcació de les potes posteriors semblant a unes peüngles. Aquesta última característica es repeteix en bastants abrics de l'àmbit de l'art lllevantí. Així, com a exemple més prò-

xim, hi ha la Cueva de la Araña (Hernández Pacheco, 1924, lám. XIV).

A la dreta de l'escena de recol·lecció de mel, pot haver-hi una altra composició de caça si interpretem que els quatre traços són les potes d'un animal. Cap a aquest dirigeix la seua sageta l'arquer situat a la dreta. Aquest presenta una cabellera que en la bibliografia s'anomena de forma piri-forme, cordiforme o triangular (Beltrán, 1965: 118; 1966: 91). Aquest tipus de pentinat es distribueix per tota l'àrea de l'art llewantí la representació més propera del qual es troba a l'abric del Pantanet (Alfafara) (Hernández i al., 1988: 276, fig. 391: 9).

El pany 3 té tan sols una representació aïllada d'una cérvola, situada en un altre escaló del sostre, que també té les orelles llargues i una de les peüngles bifurcades.

Pel que fa a les tècniques emprades a l'abric, observem que en les figures humanes s'usa la tinta plana per als caps i el traç lineal simple per al cos i les extremitats. Quant als animals, hem de destacar un primer perfilat del contorn i un posterior reompliment del cos amb tinta plana en el cas de les figures 1.2, 1.3 i 3.1, i d'un llistat en l'animal 2.4. Totes aquestes tècniques són bastant comunes en l'art llewantí com estudià en el seu moment A. Beltrán (1982: 20-21). En el cas concret del llistat tenim paral·lels pròxims als abrics de la Cueva de la Araña (Hernández Pacheco, 1924, lám. XIV), a la Cueva de la Vieja (Breuil, Serrano i Cabré, 1912: 537, fig. 3) i a l'abric I de la Sarga (Alcoi) (Hernández i al., 1988: 26-27, fig. 5).

El color utilitzat en tot l'abric és el roig, encara que es poden apreciar distintes tonalitats, un roig més fosc en les figures dels panys 1 i 3, i més clar al pany 2.

CONTEXT ARTÍSTIC I ARQUEOLÒGIC

Les figures de l'abric de la Peña responen a les característiques de l'art llewantí, un art no gaire representat fins ara a la zona. Tan sols se'n coneixen uns altres dos jaciments a la capçalera del riu d'Ontinyent, l'abric de les Finestres IV (Alfafara) (Ribera, 1989c) i l'abric del Pantanet (Alfafara) (Hernández i al., 1988: 70), en cadascun dels quals hi ha una figura. Per altra banda, a l'abric I del barranc del Bosquet (Moixent) hi ha representada una cabra que és considerada per uns «naturalista de estilo levantino» (Aparicio i al., 1988: 66) i per altres, de tipus semiesquemàtic (Hernández i CEC, 1988: 13). Dins la mateixa conca del Xúquer, encara que més al nord, els abrics amb art llewantí hi són més nombrosos: així, els jaciments d'Aiora, Millars, Quesa, Bicornb o Dosaigües.

Quant als altres tipus d'art en les proximitats, s'ha indicat la probable presència de l'anomenat «estilo Petracos»⁷ a l'abric del Bosquet (Aparicio i al., 1988: 60 i 116), però M.S. Hernández i el CEC (1988: 9) consideren que és esquemàtic. A aquest art esquemàtic pertany un conjunt més

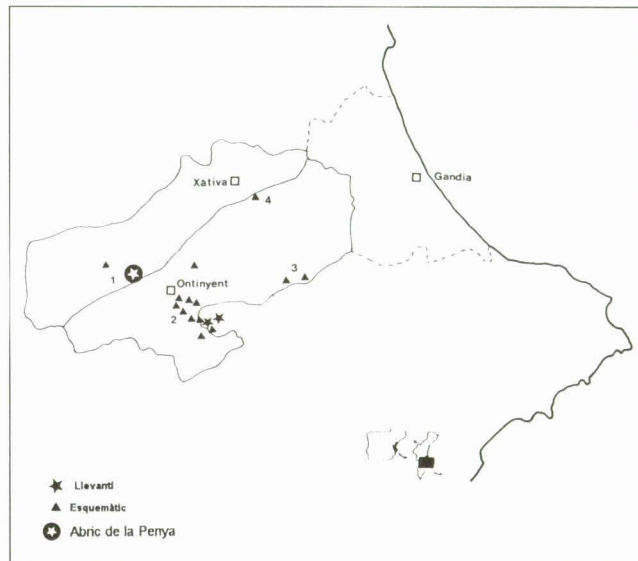


Fig. 9: Pinturas rupestres conegudes a la Vall d'Albaida i la Costera. 1: Conca del riu Cànyoles (Moixent). 2: Capçalera del riu d'Ontinyent (Bocairent, Alfafara, Ontinyent). 3: Vessant nord del Benicadell (Beniatjar, Salem). 4: Estret de les Aigües (Bellús).

nombrosos d'abrics (fig. 9). Cal citar-ne els existents al barranc de l'Avern-barranc d'Alpadull, estudiats per un de nosaltres (Ribera 1989a, 1989b, 1989c, 1989d).

Del poblament més antic constatat a l'àrea pròxima a l'abric de la Peña, se'n coneixen jaciments de superfície al barranc del Canyaret –atribuïts, amb dubtes, per J. Aparicio al mesolític (Aparicio, 1977: 9)– i al barranc del Bosquet, de moments «preneolític» (Aparicio i al., 1988: 57). De més segura cronologia són els jaciments datats per aquest mateix autor en el neolític i l'eneolític, com són la cova Pates i la cova del barranc de Palop. En aquest últim període es data la cova Santa (Vallada), excavada per B. Martí (1981), en què es constata la presència d'una fossa múltiple. De l'edat del bronze es coneixen a Moixent els jaciments següents: l'altet de les Pepes, el puntal del Serruig, la cova del puntal del Serruig, el castell de Moixent, el puntal del Bosquet, la Morreta de Gori i la penya Foradà (Aparicio, 1977: 9-14).

Els jaciments arqueològics de la rodalia no ajuden gaire a establir-ne la cronologia, en tractar-se de troballes de superfície que no permeten determinar amb fiabilitat la dinàmica poblacional de l'àrea estudiada. En desconèixer aquesta dinàmica, no podem relacionar-la amb les manifestacions artístiques de la zona.

En els voltants de l'abric, a uns 400 metres al nord, en el vessant meridional de la Peña nosaltres vam localitzar materials arqueològics escassos –diverses ascles de sílex i alguns fragments de ceràmica feta a mà–⁸ que ens donen indicis d'un petit nucli prehistòric de cronologia insegura –eneolític, bronze.

CONSIDERACIONS FINALS

És característic de l'abric l'aprofitament del suport de la roca per a la ubicació de les figures, fet que també es produeix en nombrosos jaciments d'art llevantí (Beltrán, 1982: 23).

A banda d'usar el relleu pla de la roca per a la distribució de l'escena de recol·lecció, també se n'aprofita un forat natural com a part integrant de la composició, interpretat com un rusc, fet que es repeteix a la Cueva de la Araña.

Una altra característica que cal destacar-hi és la factura de les figures que tendeix a la desproporció i rigidesa poc naturalista, cosa que contrasta amb el detall d'alguns elements anatòmics com les orelles, la cua i les peüngles. Dins aquest context resulta excepcional la cérvola del pany 3, executada amb més naturalisme.

El fet de remarcar aquests detalls ens fa pensar que ens trobem davant d'uns convencionalismes referits a les orelles llargues en les cérvoles i les peüngles bifurcades en els cèrvids. No obstant això, hem comprovat que a l'art llevantí aquesta última característica no és exclusiva dels cèrvids, ja que també es dona en els bòvids i caprins.

Els dos convencionalismes esmentats ens permeten considerar la idea que els tres panys han estat pintats al mateix temps o en moments no gaire distants. És difícil precisar la cronologia concreta d'aquestes pintures, però al País Valencià estan datades almenys cap a la fi del V mil·lenni a. C. i al llarg del IV mil·lenni a. C., basant-se en els paral·lels figuratius trobats en ceràmiques impreses de la cova de l'Or (Beniarrés) (Martí i Hernández, 1988: 37-41), jaciment representatiu del neolític valencià.

En últim lloc, volem incidir en la problemàtica de la conservació dels abrics amb art rupestre. Per una banda, no sols es veuen afectats per agents físics o biològics sinó també pels antròpics. En aquest cas concret –com hem apuntat en la descripció de les figures–, aquestes es troben danyades per descrostaments, fumats i concrecions calcàries, i es troben en perill de desaparició. L'entorn immediat de l'abric de la Peña també s'ha vist afectat pels forts incendis que en els darrers anys s'han produït a la zona del barranc de les Coves.

NOTES:

(1) Expressem el nostre especial agraïment al col·laborador Salvador Guerola per l'ajut en les tasques de prospecció d'aquesta zona. D'igual manera quedem endeutats amb J. Sanchis, A. Conca, F. Alberca i M. Albuixech per la seua col·laboració en diferents passes dels treballs de camp.

(2) Treballs sempre encaminats o relacionats amb les tasques primàries de coneixement, fixatge i protecció.

(3) Dins la Memòria del Pla d'Actuació Anual (1988), del Servei Arqueològic d'Ontinyent (Conselleria de Cultura), hi donàvem referències dels nostres treballs a l'abric de la Peña. Posteriorment, hem utilitzat alguna vegada una part dels dibuixos per a il·lustrar alguns articles i notes (Ribera, 1989e, 1989f).

(4) Hem optat per seguir aquesta denominació d'abric de la Peña que, des d'un primer moment, vam donar a la balma que ens ocupa (denominació fonamentada per la seua proximitat immediata al mas anomenat casa de la Peña i a la mateixa «Penya» o prominent penyal, origen del topònim), tot i que també podria haver-se designat com a barranc de les coves de llevant I, per exemple. Cal tenir-hi en compte, però, que al mateix barranc hi ha agrupacions de balmes, abrics o coves, a diferents indrets, i també al mateix terme municipal de Moixent hi ha un altre barranc de les Coves, a ponent, al territori de les Alcuses.

(5) Dades en relació a: S.G.E. Mapa MT, full 28-31, escala 1:50000, ed. 1968.

(6) Cal tenir en compte que les abelles d'aquella zona són d'una altra espècie i sembla que formen els ruscós amb una gran capa de cera en qualsevol protuberància rocosa, sense tenir necessitat d'un forat natural profund.

(7) Altres autors han establert, amb més acceptació, el terme art macroesquemàtic (Hernández i al., 1988, 264-269; Ripoll, 1990, 88).

(8) Materials conservats al Museu Arqueològic d'Ontinyent (conjunts núm. 87.58/ i 89.60/). Altres materials medievals procedents, sobretot, del cim del penyal ens indiquen un probable ús d'aquest punt com a talaia o lloc de guaita en època andalusina avançada.

BIBLIOGRAFIA

- APARICIO, J. (1977). *Las raíces de Mogente. Prehistoria y Protohistoria*. Serie Arqueológica 2, Universitat de València, València.
- APARICIO, J. (1986-87). Escena de danza en el Abrigo de Voro (Quesa, Valencia). *Bajo Aragón VII-VIII*: 369-372.
- APARICIO, J., BELTRAN, A. I BORONAT, J. de D. (1988). *Nuevas pinturas rupestres en la Comunidad Valenciana*. Academia de Cultura Valenciana, Serie Arqueológica nº 13, València.
- BLASCO, M. C. (1975). La recolección en el Arte Rupestre Levantino. *Miscelánea Arqueológica dedicada al profesor A. Beltrán*: 49-58.
- BALDELLOU, V., PAINAUD, A., CALVO, M.J. I AYUSO, P. (1993). Las pinturas rupestres del Barranco de Arpán (Asque-Colungo, Huesca). *Bolskan*, 10: 31-96.
- BELTRAN, A. (1965). El Racó de Gasparo y el Racó Molero (Ares del Maestre, Castellón). *Bulletin de la Societé Préhistorique de l'Ariège* XX: 117-127.
- BELTRAN, A. (1966). Sobre representaciones femeninas en el Arte rupestre Levantino. *IX Congreso Nacional de Arqueología*: 90-91, Saragossa.
- BELTRAN, A. (1982). *De cazadores a pastores. El Arte rupestre del Levante Español*. Ediciones Encuentro. Madrid.
- BREUIL, H., SERRANO, P. I CABRE, J. (1912). Les peintures rupestres de l'Espagne. V. Les abrics du Bosque à Alpera. *L'Anthropologie*, XXIII: 529-562.
- DAMS, L. (1983). Abeilles et récolte de miel dans l'Art rupestre du Levant espagnol. *Homenaje al prof. Martín Almagro Basch*, vol. I: 363-369.
- DAMS, L. (1984). *Les peintures rupestres du Levant espagnol*. Edt. Picard, París.
- FERNÁNDEZ URIEL, P. (1988). Algunas anotaciones sobre la abeja y la miel en el mundo antiguo. *Espacio, Tiempo y Forma, Serie II, Historia Antigua* t. I: 185-208.
- GALLIANA, M.F. (1985). Contribución al arte rupestre Levantino: análisis etnográfico de las figuras antropomorfas. *Lucentum*, IV: 55-87.
- HERNÁNDEZ PACHECO, F. (1921). Escena pictórica con representación de insectos de época paleolítica. *Memorias de la Real Sociedad Española de Historia Natural, tomo del Cincuentenario*: 62-67.
- HERNÁNDEZ PACHECO, E. (1924). *Las pinturas prehistóricas de las Cuevas de la Araña (Valencia)*. Memorias de la Comisión de Investigaciones Paleontológicas y Prehistóricas 34, Madrid.
- HERNÁNDEZ, M.S. I CENTRE D'ESTUDIS CONTESTANS (1984). Pinturas rupestres en el Barranc del Bosquet (Moixent, València). *Lucentum*, III: 5-22.
- HERNÁNDEZ, M.S., FERRER, P. I CATALÁ, E. (1988). *Arte rupestre en Alicante*. Fundación Banco Exterior, Alacant.
- JORDÁ, F. (1970-71). Los tocados de plumas en el arte rupestre Levantino. *Zephyrus*, XXI-XXII: 35-73.
- JORDÁ, F. I ALCÁCER, J. (1951). *Las pinturas rupestres de Dos Aguas (Valencia)*. Serie Trabajos Varios del SIP núm. 15, València.
- MARTÍ, B. (1981). La Cova Santa (Vallada, Valencia). *Archivo de Prehistoria Levantina*, XVI: 159-196.
- MARTÍ, B. I HERNÁNDEZ, M.S. (1988). *El Neolític valencià. Art rupestre i cultura material*. Servei d'Investigació Prehistòrica de la Diputació de València, València.
- MUNSELL (1975). *Munsell Soil color Charts*. Macbeth Division of Kollmorgen Corporation, Baltimore.
- OBERMAIER, H. I WERNERT, P. (1919). *Las pinturas rupestres del Barranco de la Valltorta (Castellón)*. Memorias de la Comisión de Investigaciones Paleontológicas y Prehistóricas nº. 23, Madrid.
- PORCAR, J.B. (1945). Interpretaciones sobre arte rupestre. *Archivo de Prehistoria Levantina*, II : 31-37.
- PORCAR, J.B. (1949). Iconografía rupestre de la Gasulla. Representación de insectos. *Boletín de la Sociedad Castellonense de Cultura*, XXV: 169-182.
- PORCAR, J.B. (1965). Las pinturas del Racó de Gasparo. *Boletín de la Sociedad Castellonense de Cultura*, XLI: 176-179.
- PORCAR, J.B.; OBERMAIER, H. I BREUIL, H. (1935). *Excavaciones en la Cueva Remigia (Castellón)*. Junta Superior del Tesoro Artístico nº. 136, Madrid.
- RIBERA, A. (1989a). Pintures rupestres en la capçalera del riu d'Ontinyent: La Balma de la Fabriqueta. *Estudis i Documents*: 28-33.
- RIBERA, A. (1989b). L'Abric del Pontet. Pintures rupestres en la capçalera del riu d'Ontinyent. *Alba*, 4: 9-19.
- RIBERA, A. (1989c). La Cova del Capellà i els abrics de Les Finestres. *Revista de Festes d'Ontinyent*.
- RIBERA, A. (1989d). L'Abric del Gegant y las pinturas prehistóricas de la capçalera del riu d'Ontinyent (La Vall d'Albaida, Valencia). *XIX Congreso Nacional de Arqueología*: 195-209, Saragossa.
- RIBERA, A. (1989e). Prehistòria, antiguitat i època alt-medieval a Ontinyent. *Alba*, 2-3: 7-24.
- RIBERA, A. (1989f). Noves pintures rupestres en la Vall d'Albaida i la Costera. *Crònica*, núm 40: 85.
- RIPOLL, E. (1961). *Los abrigos pintados de los alrededores de Santolea (Teruel)*. Instituto de Prehistoria y Arqueología de Barcelona. Monografías de Arte Rupestre, Arte Levantino 1, Barcelona.
- RIPOLL, E. (1963). *Pinturas rupestres de la Gasulla (Castellón)*. Instituto de Prehistoria y Arqueología de Barcelona. Monografías de Arte Rupestre, Arte Levantino 2, Barcelona.
- RIPOLL, E. (1990). Acerca de algunos problemas del arte rupestre postpaleolítico en la Península Ibérica. *Espacio, Tiempo y Forma, Serie I, Prehistoria y Arqueología*, t. 3: 71-104.
- VALLI, E. (1989). La conquista de la miel. *El País Semanal*, núm. 614, año XIV, Segunda Época: 26-37.
- VIDAL, M. (1937). *Estudis d'art originari. Els insectes en l'Art Quaternari*. Sèrie de Treballs Solts del SIP núm. 3, València.
- VILASECA, S. (1948). *Las pinturas rupestres de la Cueva del Polvorín, Puebla de Benifazá, Castellón*. Comisaría General de Excavaciones Arqueológicas, Informes y Memorias 17, Madrid.
- VIÑAS, R. (1986-87). Figuras inéditas del Barranco de la Valltorta. *Amurias*, 41-42: 1-34.
- VIÑAS, R. (1982). *La Valltorta. Arte rupestre del Levante español*. Ediciones Castell, Barcelona.

