

# *Les àmfores Dressel 20 de Blandae.* *El comerç d'oli de la Bètica* *a la comarca de la Selva*

**EUGENI BURGUEÑO VILLAREJO**

**L**A primera classificació d'aquest material amfòric la va realitzar H. Dressel l'any 1872 (DRESSEL, 1878), a partir de l'estudi de material epigràfic de Roma. El quadre tipològic va ser publicat al *CIL* XV amb el número 20 de la seva classificació. Posteriorment es varen fer altres investigacions sobre la producció d'àmfores Dressel 20, per autors com Bonsor (1880), Oelmann (1914) i Loeschke (1909 i 1942). El 1946 se'ns ofereix la primera tipologia de la forma Dressel 20 (PELICHET, 1946), en referència a l'evolució morfològica dels llavis.

Seguint aquests passos, altres estudiosos van fer una definició més àmplia i acurada sobre l'evolució cronotipològica de les àmfores bètiques d'oli Dressel 20. Així, els anys 60 i 70 A. Tchernia desenvolupa una classificació, en funció del perfil del llavi, en tres èpoques cronològiques diferenciades: etapes júlio-clàudia, flàvia i antoniniana (TCHERNIA, 1964). De la mateixa manera, M. Beltrán fa un estudi evolutiu i temporal de les Dressel 20 i 23 (BELTRÁN, 1970).

No és fins els anys 80 que es realitzen uns quadres tipològics i metrològics més complets i detallats, a partir dels treballs realitzats a Augst i a Kaiseraugst per Martin-Kilcher el 1983 i 1987, (MARTIN-KILCHER, 1983 i 1987), i d'estudis de quantificació (FUNARI, 1987). A Catalunya, la investigació més important sobre les àmfores Dressel 20 és el de P. Berni, el qual recull tot el material per comarques i realitza un corpus epigràfic (BERNI, 1998).

## *Contingut, producció i comerç*

El contingut d'aquestes àmfores és l'oli de la Bètica. Aquest producte és d'una gran qualitat, malgrat que segons les fonts clàssiques, encara quedava per dessota de l'oli italià (Plini, *Nat. Hist.* XV, 3, 8), segurament, en referència al procedent

de la regió de Venafre (Campània) (Cató, *De Agricola* CXLVI; Plini, *Nat. Hist.* XV, 3, 8). En general, l'oli d'Hispania és citat per les fonts literàries clàssiques des del s. I aC al s. V dC (Aviè, *Ora Marit.*, 505; Estrabó, *Geogr. Iber.* III, 2-6 i III, 4-16; Ausoni, *Epist.* XXV, 2-3; Prudenci, *Passió 18 mart. Caesaraug.* IV, 54).

La producció d'aquest material amfòric se situa gairebé a un centenar de *figlinae* localitzades entre *Hispalis* (Sevilla), Còrdova i *Astigi* (Écija), a la vora del riu Guadalquivir i dels seus afluents, sobretot del Genil (REMESAL, 1986 i 1990). També s'han localitzat tallers que produïen aquests envasos a la mateixa ciutat de Màlaga, a forns com el de Puente Carranque, Carretera i Huerta del Rincón (BALDOMERO et alii, 1997: 153-155; BELTRÁN FORTÉS & LOZA, 1997) i molt possiblement, a la Loma de Cabriles, a les rodalies de la població de Guarda Viejas (El Ejido, Almeria) (CARA & RODRÍGUEZ, 1995: 89, Tabla I).

Curiosament, la forma Dressel 20 no sembla produir-se a l'entorn de la badia gaditana, punt de partida principal de l'exportació de l'oli bètic cap a altres àrees. Segurament, en un primer moment, cal situar la producció oleària a l'Alt Guadalquivir i a la vall mitjana del *Betis*, però a través dels contactes comercials durant l'Alt Imperi amb la comarca d'Antequera i la vall del Guadalhorce no solament degué arribar oli als ports gaditans, sinó també directament a la zona costanera malacitana, on el port de *Malaca* fou probablement un altre punt d'exportació de l'oli de la Bètica (MELCHOR, 1999). Per tant, és normal que es desenvolupés una manufactura d'envasos d'oli prop de les àrees de producció per aquest comerç on, fins i tot, s'han trobat diversos trulls (CARRILLO, 1995).

L'arqueologia ha demostrat la importància de l'oli bètic com un producte de gran difusió per totes les províncies romanes, i l'exemple més espectacular són els milions d'àmfores localitzades al tester del *Monte Testaccio* a Roma (AADD, 1999).

La seva gran expansió està relacionada directament amb l'*annonna* civil i militar, i amb una exportació marítima amb el suport d'una redistribució a través de les xarxes fluvials i de les infraestructures terrestres (REMESAL, 1986).

Les rutes principals utilitzades eren tres, les quals depenien del seu punt d'arribada. Una primera alternativa és la via mediterrània dirigida a la península itàlica, la qual partia des de les ciutats d'*Hispalis* (Sevilla) i de *Gades* (Càdis) cap a *Carthago Nova* (Cartagena). Des d'aquest port, la navegació continuava a través d'una via ultramediterrània, per les Illes Balears (BOST et alii, 1992; JUAN & PONS, 1994), i l'estret de Bonifaci (LIOU & DOMERGUE, 1990), direcció a *Ostia-Roma/Puteoli*, com ens demostra el derelicte de Punta Ala (Toscana). Tot aquest recorregut es realitzava amb el suport de ports intermedis d'escala o d'aprovisionament, com els de *Malaca* (Màlaga), el de Guarda Viejas (El Ejido, Almeria), el de *Carthago Nova* (Cartagena) o el de *Pollentia* (l'Alcúdia).

Les altres dues rutes estan relacionades directament amb l'abastament militar i administratiu de *Germania* i *Britannia*. Una d'aquestes, continuació de l'anterior, resseguia tota la costa de la *Hispania* mediterrània, amb ports redistribuidors, com els de *Valentia* (València), *Tarraco* (Tarragona), *Barcino* (Barcelona), *Baetulo* (Badalona), *Iluro* (Mataró), *Blandae* (Blanes) i *Emporiae* (Empúries) cap al sud de la Gàl·lia, als ports de *Narbo Martius* (Narbona), *Arelate* (Arles), *Nemausus* (Nîmes) i *Massalia* (Marsella) (LIOU, 1987; PARKER, 1992).

A partir d'aquests ports d'arribada es produïa una difusió pels eixos fluvials del Aude-Garonne (BERTHAULT, 1998), en direcció a l'Atlàntic, i del Rhone-Saône/Loire-Rin (THEVENOT, 1983, BAUDOUX, 1996), amb una prolongació, per una banda, cap a Britània a través de la vall de la Moselle (WILLIAMS & PEACOCK, 1983; CARRERAS, 1998; CARRERAS & FUNARI, 1998; BAUDOUX, 1996); i per l'altra, cap al *limes* germànic (DESBATS & MARTIN-KILCHER, 1989; SCHALLMAYER, 1992) i la Gàl·lia belga i Suïssa (SCHÜPBACH, 1983).

Una tercera alternativa és l'anomenada connexió directa Bètica-Britània per la via atlàntica, amb ports d'escala a la Lusitània, com el d'*Olisipo* (Lisboa) (FABIAO, 1994), al Cantàbric, com els de *Brigantium* (La Coruña), *Asturum* (Gijón), *Portus Victoriae* (Santander), *Flaviobriga* (Castro Urdiales) i *Oiasso* (Irún), i a la Gàl·lia, el de *Burdigala* (Burdeos) (FERNANDEZ OCHOA & MORILLO, 1994).

Finalment, s'observa un comerç de menys intensitat cap a l'àrea de l'Adriàtic, a la costa italiana del Veneto (MODRZEWSKA, 1995) i a la costa dàlmata (CAMBI, 1983; JURISIC, 1995), a l'Àfrica Byzacena, a Cartago (MARTIN-KILCHER, 1998); i un comerç esporàdic de llarga distància cap a l'est de la Mediterrània, a les costes de Grècia, d'Àsia Menor i d'Egipte (LYDING-WILL, 1983) (fig.1).

### *Les àmfores Dressel 20 de Blandae.*

#### *La presència de l'oli bètic a la comarca de la Selva*

A la comarca de la Selva s'han localitzat àmfores oleàries bètiques Dressel 20 a les vil·les romanes dels Ametllers (Tossa de Mar) (LÓPEZ *et alii*, 1985-1989) i de l'Hort d'en Bach (Maçanet de la Selva) (NOLLA, 1995; LLINÀS, MONTALBÁN & RAMÍREZ, 1998), i als nuclis romans de *Blandae* (Blanes) (OLIVA, 1961; VILÀ, 1982; BERNI, 1998) i d'*Aquae Calidae* (Caldes de Malavella) (MERINO, NOLLA & SANTOS, 1994:114) (fig. 2). També s'han localitzat troballes aïllades submarines, dins de col·leccions particulars a Lloret de Mar, molt possiblement part d'elles trobades en el tram de costa entre Blanes i Lloret de Mar, les quals estan en procés d'estudi.

L'escassa presència d'oli bètic a la comarca de la Selva, no és producte d'una manca de comerç a la zona, lloc de pas cap al sud de la Gàl·lia i cap a Itàlia, sinó de la poca quantitat de jaciments romans estudiats a la nostra comarca.

## Característiques generals

La característica principal de les àmfores d'oli Dressel 20 és el seu cos globular que no ha variat al llarg de la seva fabricació i el seu petit peu cònic, amb un pes aproximat de 30 quilograms i uns 70 litres de capacitat.

La pasta és ben cuïta, però poc depurada, amb gran quantitat de grans de quars com a desgreixant. El color oscil·la entre beix i vermell, amb una engalba que va del beix/marró groguenc al vermell.

## Inventari del material

El total del material recollit a l'àrea de Blanes és de sis exemplars, dels quals tres són troballes submarines aïllades –dues peces senceres i una de fragmentada, corresponent a col·leccions particulars (OLIVA, 1961: 242; BERNI, 1998: 123)–, i tres són fragments inèdits, localitzats al jaciment romà dels Padrets (Blanes) (fig.3).

L'inventari segueix les pautes de fitxa descriptiva utilitzada per P. Berni (1998), i recull la informació de cada exemplar, número de peça, localització, descripció, pasta i referències bibliogràfiques. La descripció d'aquest material és el següent:

- Localització:* Turó d'en Lladó o els Padrets (Z-68), dipositat en el Centre d'Investigacions Arqueològiques de Girona.<sup>1</sup>

*Descripció:* Àmfora fragmentada Dressel 20 augusta-tiberiana (Tipus Berni B); M-K variant B.

*Cronologia:* 30-50 dC

*Dimensions:* Diàm. boca: 16,60 cm.

*Pasta:* Color beix (5YR6/4).<sup>2</sup>

*Bibliografia:* (VILÀ 1982: 87) (inèdita).
- Localització:* Turó d'en Lladó o els Padrets (BL-R-37).<sup>1</sup>

*Descripció:* Àmfora fragmentada Dressel 20 augusta (Tipus Berni A); M-K. variant A.

*Cronologia:* 10 aC-30 dC

*Dimensions:* Diàm. boca: 15 cm.

*Pasta:* Color beix (5YR6/4),<sup>2</sup> molt fina, dura, amb petits grans de quars, calç i partícules de feldspat i mica. Superfícies rugoses.

*Bibliografia:* (inèdita).
- Localització:* Turó d'en Lladó o els Padrets. Cala Q-V (nivell sota teules).<sup>1</sup>

*Descripció:* Àmfora fragmentada Dressel 20 augusta (Tipus Berni A); M-K. variant A.

1. Agraïments a la Dra. Vilà per la disponibilitat d'aquests materials.

2. Per a la coloració de les pastes s'ha utilitzat *The Rock Color Chart* (*The Geological Society of America*).

- Cronologia:* 10 aC-30 dC  
*Dimensions:* Diàm. boca: 14 cm; long. nansa: 17 cm; ampl. nansa: 5,50 cm; gruix nansa: 3,30 cm.  
*Pasta:* Color taronja grisós (10YR7/4),<sup>2</sup> molt fina, dura, amb petits grans de calç, quars, i partícules de feldspat i mica. Superfícies rugoses.  
*Bibliografia:* (inèdita).
4. *Localització:* Centre d'Investigacions Arqueològiques de Girona: «obsequi al governador»?  
*Descripció:* Àmfora completa Dressel 20, forma júlia-clàudia: Tip. M-K variant C.  
*Cronologia:* 41-68 dC  
*Dimensions:* Altura: 75 cm.  
*Bibliografia:* (C.ARQ.SB.C.; OLIVA, 1961: fig. 24.1; PASCUAL, 1962: fig. 7; PASCUAL, 1963 b: Fig. 7 i 8; BERNI, 1998: 123, fig. 20, nº 20.1).
5. *Localització:* «Procedent de Blanes», fotografiada per l'arxiu del C.R.I.S., i actualment conservada segurament en alguna col·lecció desconeguda.  
*Descripció:* Àmfora d'oli de la Bètica sencera, forma augusta-tiberiana (Tipus Berni B) i tip. M-K variant B.  
*Cronologia:* 30-50 d. E.  
*Bibliografia:* (C.ARQ.SUB.C.; BERNI, 1998: 123).
6. *Localització:* Donació d'uns particulars de Blanes, anteriorment dipositada a l'Antic Museu de la Pell, conserva una nota, on situa la seva troballa davant de la Palomera.  
*Descripció:* Àmfora fragmentada Dressel 20 Antoniniana, tip. M-K variant F.  
*Cronologia:* 150-210 dC  
*Dimensions:* Diàm. boca: 15,20 cm.; grossor llavi: 2,70 cm.  
*Bibliografia:* (BERNI, 1998: 123 i fig. 31, núm. 20.3).

### *Cronologia i consideracions finals*

La cronologia general atribuïda a aquestes àmfores se situa entre l'últim decenni del s. I aC i el tercer quart del s. III dC; durant els s. IV, V i VI dC aquesta forma evoluciona a les formes Tejarillo i Dressel 23 (BERNI, 1998: 24, fig. 3).

Dels sis exemplars localitzats a *Blandae*, dos són d'època d'August i de Tiberi (M-K variant A; Berni A), primers prototipus olearis bètics, de cos ovoide, de pivot cònic i massís, i de vora vertical lleugerament exvasada i arrodonida (fig. 3, núms. 1, 2 i 3); dos de cronologia júlio-clàudia (M-K variant B), de forma globular i petit pivot cònic (fig. 3, núm. 4); un d'època flàvia (M-K variant C), de cos globular molt regular, de pivot en forma de botó i vora triangular, del qual es desconeix el dibuix; i el darrer, de datació antoniniana (M-K variant F), de forma ovoide, vora de perfil triangular caigut (fig. 3, núm. 5) (MARTIN-KILCHER 1987).

Les troballes de contenidors d'oli de la Bètica al nucli urbà de Blanes presenten una cronologia entre la fi del s. I aC i la primera meitat del s. I dC. A partir d'aquesta data hui ha un petit retrocés a tota la ciutat, molt possiblement a causa de la reorganització flàvia del territori. Malgrat tot, encara continua el subministrament d'oli bètic durant la resta del s. I i les dues següents centúries de l'Era.

La ubicació geogràfica estratègica de *Blandae* a la desembocadura de la Tordera i la seva badia natural, perfecte fondejador –com demostren els nombrosos ceps d'àncora localitzats a la punta de Santa Anna–, la converteixen en punt d'arribada i redistribució de mercaderies per a la comarca de la Selva i en port d'escala de la ruta naval del sud peninsular cap als ports importants de la Gàl·lia Narbonesa, dins del circuit d'avituallament dels exèrcits romans del *limes* germànic i britànic.

Badalona, maig de 2000

## Bibliografia

- BALDOMERO, A. *et alii* (1997). «El alfar romano de la Huerta del Rincón: síntesis tipológica y momentos de producción». *Figlinae Malacitanæ. La producción de cerámicas romanas en los territorios malacitanos*. Málaga. p. 147-176.
- BAUDOUX, J. (1996). *Les amphores du nord-est de la Gaule (territoire française): contribution à l'histoire de l'économie provinciale sous l'Empire romain*. Paris.
- BELTRÁN, M. (1970). *Las ánforas romanas en España*. Zaragoza.
- BELTRÁN FORTÉS, J. & M. L. LOZA (1997). «Producción anfórica y paisaje costero en el ámbito de la Malaca romana durante el Alto Imperio». *Figlinae Malacitanæ. La producción de cerámicas romanas en los territorios malacitanos*. Málaga. p. 107-146.
- BERNI, P. (1997). *Las ánforas de Aceite de la Bética y su presencia en la Cataluña romana*. Col·lecció Instrumenta núm. 4. Barcelona.
- BLÁZQUEZ, J. M. (1983). «Últimas aportaciones a los problemas de la producción del comercio del aceite en la Antigüedad». *2º Congreso Internacional sobre la producción y comercio del aceite en la Antigüedad* (Sevilla, 1982). p. 19-99.
- CAMBI, N. (1983). «Le anfore Dressel 20 nella Jugoslavia». *2º Congreso Internacional sobre la producción y comercio del aceite en la Antigüedad* (Sevilla, 1982). p. 363-389.
- CARRERAS, C. (1998). «Els abocadors en el món romà: el cas de Londinium i Barcino». *Pyrenae* 29. p. 147-160.

- CARRERAS, C. & P. P. A. FUNARI (1998). *Britannia y el Mediterráneo. Estudios sobre el abastecimiento de aceite bético y africano en Britannia*. Col·lecció Instrumenta núm.5. Barcelona.
- CARRILLO, J. (1995). «Dispositivos para la producción de aceite en época romana en Andalucía». *L'Africa romana. Atti dell'XI Convegno di studio Cartagine*. Cartago, desembre 1994. Sàssari. p. 611-627.
- DESBATS, A. & S. MARTIN KILCHER (1989). «Les amphores sur l'axe Rhône-Rhin a l'èpoque d'August». *Amphores romaines et histoire économique. Dix ans de recherche. Actes du Colloque de Siena, 1986*. Collection de l'École Française de Rome, 114. Roma. p. 340-365.
- DRESSEL, H. (1878). «Ricerche sul Monte Testaccio». *Annali dell'Istituto*. p. 119-192, tavv. L, M, N.
- FABIAO, C. (1994). «O Aceite da Baetica na Lusitania». *Conimbriga XXXII-XXXIII (1993-1994)*. p. 221-246.
- FERNÁNDEZ OCHOA, C. & A. MORILLO (1994). «Gijón y otros puertos del Cantábrico en época romana». *XIV Congreso Internacional de Arqueología Clásica*, Tarragona 1993. Tarragona. p. 148-149.
- JUAN, G. & O. PONS (1995). «Le commerce de l'huile à Minorque, dans l'antiquité». *L'Africa romana. Atti dell'XI Convegno di studio Cartagine*. Cartago, desembre 1994. Sàssari. p. 629-641.
- JURISIC, M. (1995). «Ship cargoes on the Adriatic from the western Mediterranean during the early Roman Empire». *Sibenik*, 18-20. p. 143-158.
- LIU, B. (1987). «Inscriptions peintes sur amphores: Fos (suite); Marseille, Toulon, Port-la-Nautique, Arles, Saint-Blaise, Saint-Martin-de-Crau, Mâcon, Calvi». *Archaeonautica* 7. p. 55-139.
- LIU, B. & C. DOMERGUE (1990). «Le commerce de la Bétique au I siècle de notre ère. L'épave Sud-Lavezzi 2 (Bonifacio, Corse du Sud)». *Archaeonautica* 10. p. 11-123.
- LOESCHKE, S. (1909). «Keramische Funde in Haltern». *Mitteilungen der Altertums-Komision für Westfalen* V. p. 250-258 i Tafel XXIII.
- LOESCHKE, S. (1942). *Die Römische und belgische Keramik aus Oberaden*. Bas Romerlagen in Oberaden II. Dormunt.
- LÓPEZ, A. et alii (1985-1989). *Memòria de les excavacions a la vil·la dels Ametllers (Tossa, La Selva). Campanyes 1985-88 i 1989*. Memòria d'excavació inèdita. Servei d'Arqueologia de la Generalitat de Catalunya. Barcelona.
- LYDING-WILL, E. (1983). «Exportation of olive oil from Baetica to the Eastern Mediterranean». *2º Congreso Internacional sobre la producción y comercio del aceite en la Antigüedad (Sevilla, 1982)*. p. 391-440.
- LLINÀS, J., C. MONTALBÁN & A. RAMÍREZ (1998). «L'Hort d'en Bach (Maçanet de la Selva). Del segle II aC al segle XX.» *Quaderns de la Selva*, 10. p. 35-58.
- MARTIN-KILCHER, S. (1983). «Les amphores romaines à huile de Bétique (Dressel 20 et 23) d'Augst (Colonia Augusta Rauricorum) et Kaiseraugst (Castrum Raurecense). Un rapport préliminaire». *2º Congreso Internacional sobre la producción y comercio del aceite en la Antigüedad (Sevilla, 1982)*. p. 337-347.

- MARTIN-KILCHER, S. (1987). *Die römischen Amphoren aus Augst und Kaseraugst, 1, Die südspanischen Ölamphoren (Gruppe 1)*. Augst.
- MELCHOR, E. (1999). «Contactos comerciales entre el alto Guadalquivir, el valle medio del Betis y la zona costera malagueña durante el Alto Imperio». *Habis*, 30. p. 253-281.
- MERINO, J., J. M. NOLLA & M. SANTOS (1994). *Aquae Calidae. Presència romana a la Selva*. Santa Coloma de Farners. Centre d'Estudis Selvatans (Estudis i Textos, 3).
- NOLLA, J. M. & A. RAMÍREZ (1995). «L'Hort d'en Bach. Un establiment romà a Maçanet de la Selva». *La nostra nila. Maçanet de la Selva*. Taller d'Història de Maçanet de la Selva.
- OLIVA, M. (1961). «Estado actual de la arqueología submarina en la Costa Brava (Gerona, España)». *Atti del II Congresso Internazionale di Archeologia Sottomarina*. Albenga 1958. p. 221-245.
- PANELLA, C. (1989). «Le anfore italice del II secolo d. C. Amphores romaines et histoire économique. Dix ans de recherche. Actes du Colloque de Siena, 1986. Collection de l'Ecole Française de Rome, 114. Roma. p. 139-178.
- PARKER, A.J. (1992). *Ancient Shipwrecks of the Mediterranean and the Roman Provinces*. B.A.R. International Series, 580. Oxford.
- PELICHET, E. (1946). «A propos des amphores romaines trouvées à Nyon». *Zeitschrift für schweizerische Archäologie und Kunstgeschichte*, 8. p. 189-202.
- REMESAL, J. (1980). «Reflejos económicos y sociales en la producción de ánforas olearias béticas (Dressel 20)». *I Congreso Internacional sobre la producción y comercio del aceite en la Antigüedad*. Sevilla. p. 131-152.
- REMESAL, J. (1986). *La annona militaris y la exportación de aceite bético a Germania*. Universidad Complutense. Madrid.
- REMESAL, J. (1995). «El sistema annonario como base de la evolución económica del Imperio romano». *Le commerce maritime romain en Méditerranée occidentale. Barcelona 16-18 de Mai 1988*. PACT 27 (1990).
- SCHALLMAYER, E. (1983). «Römische okkupationslinien in Obergermanien und Raetien zur chronologischen typologie der amphoren». *2º Congreso Internacional sobre la producción y comercio del aceite en la Antigüedad (Sevilla, 1982)*. p. 281-347.
- SCHALLMAYER, E. (1992). «Production d'amphores en Germanie Supérieure?». *Table ronde Internationale sur les amphores en Gaule. Production et circulation (Metz 1990)*. Centre de Recherches d'Histoire Ancienne, v. 116. Paris. p. 71-74.
- SCHÜPBACH, S. (1983). «Avenches: Contribution à la connaissance de la chronologie des estampilles sur les amphores à huile de Bétique». *2º Congreso Internacional sobre la producción y comercio del aceite en la Antigüedad (Sevilla, 1982)*. p. 349-361.
- TCHERNIA, A. (1964). «Amphores et marques d'amphores de Bétique à Pompéi et à Stabies». *Mélanges de l'École Française de Rome*, LXXVI / 2. p. 419-449.
- VILÀ, M. del V. (1982). *La ciudad romana de Blandae. Carta Arqueológica de la comarca de La Selva*. Tesis doctoral inédita. Universitat de Barcelona.
- VILÀ, M. del V. (1986). «El jaciment romà de Els Padrets de Blanes». *Revista de Girona*, 119. p. 585-588.
- VILÀ, M. del V. *et alii* (1977-78). «Aportaciones al conocimiento de la antigua Blandae. Estudio de una habitación romana». *Pyrenae*, 13-14. p. 211-252.



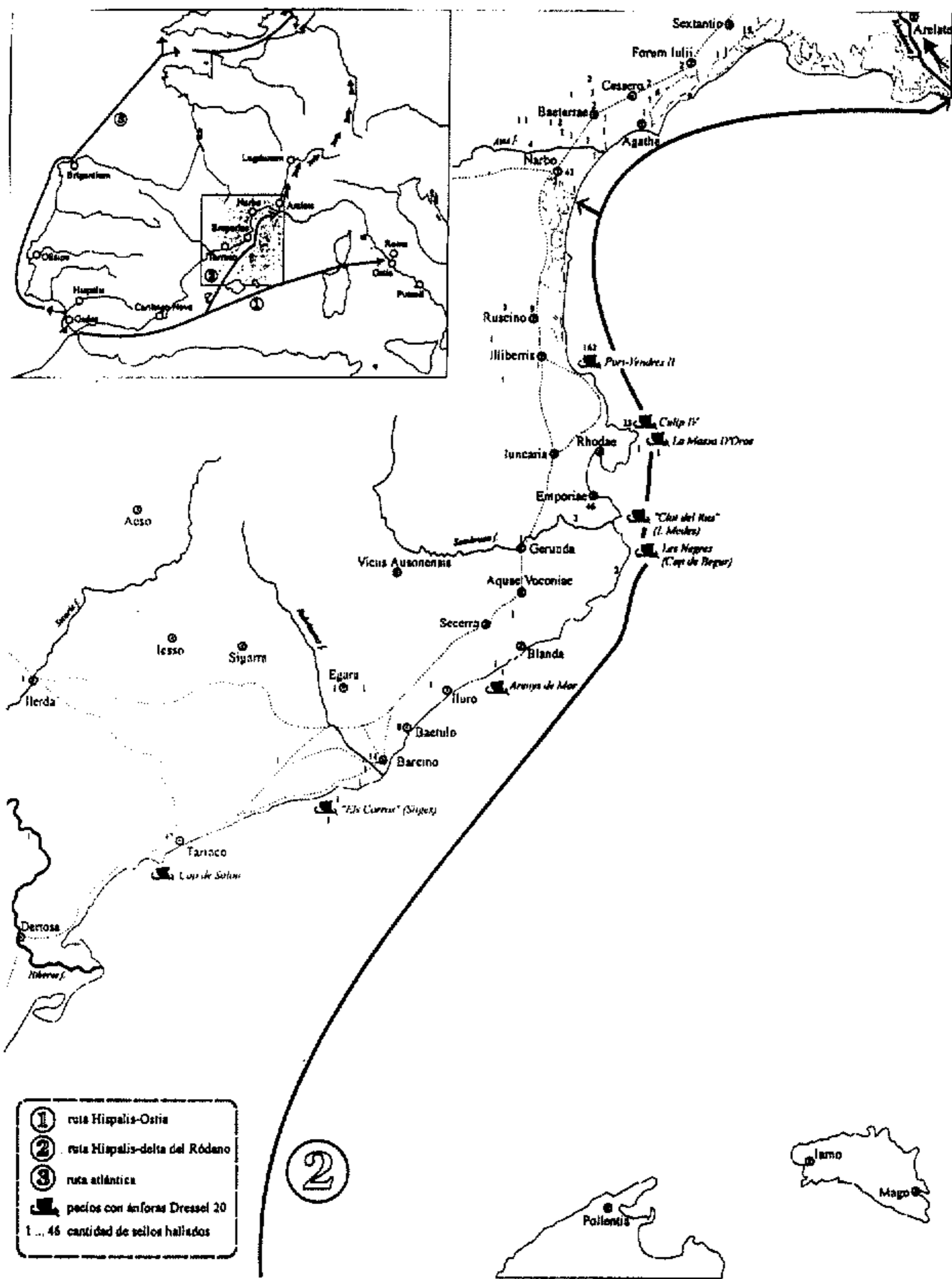


Fig. 1. El circuit anonnari de l'oli bètic. Les vies principals de difusió de les ànforas Dressel 20 (BERNI, 1998: fig. 16).

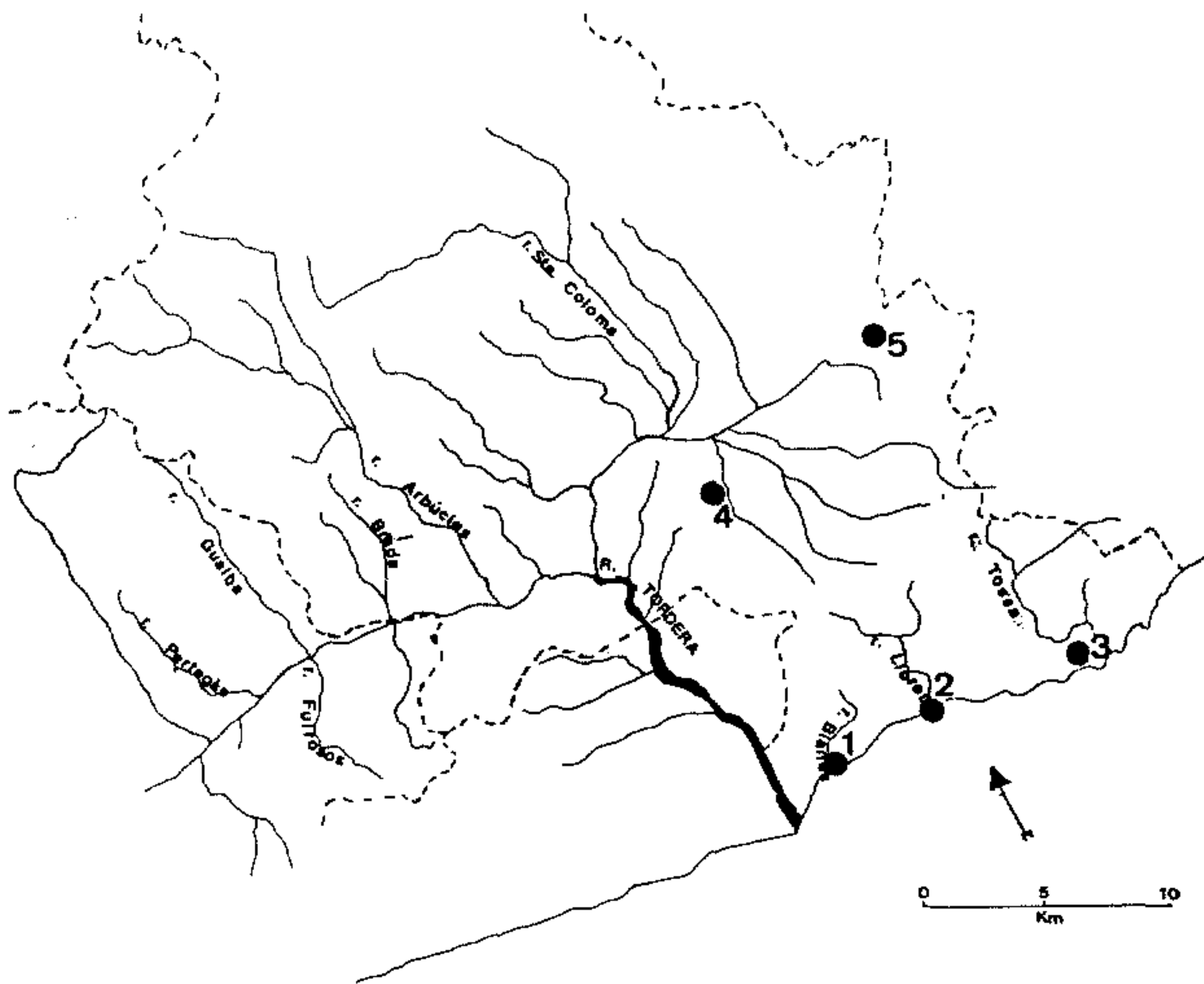


Fig. 2. Distribució de les àmfores Dressel 20 a la comarca de la Selva:  
1. Blanes; 2. Lloret de Mar; 3. Els Ametllers (Tossa de Mar);  
4. L'Hort d'en Bach (Maçanet de la Selva); 5. Caldes de Malavella.

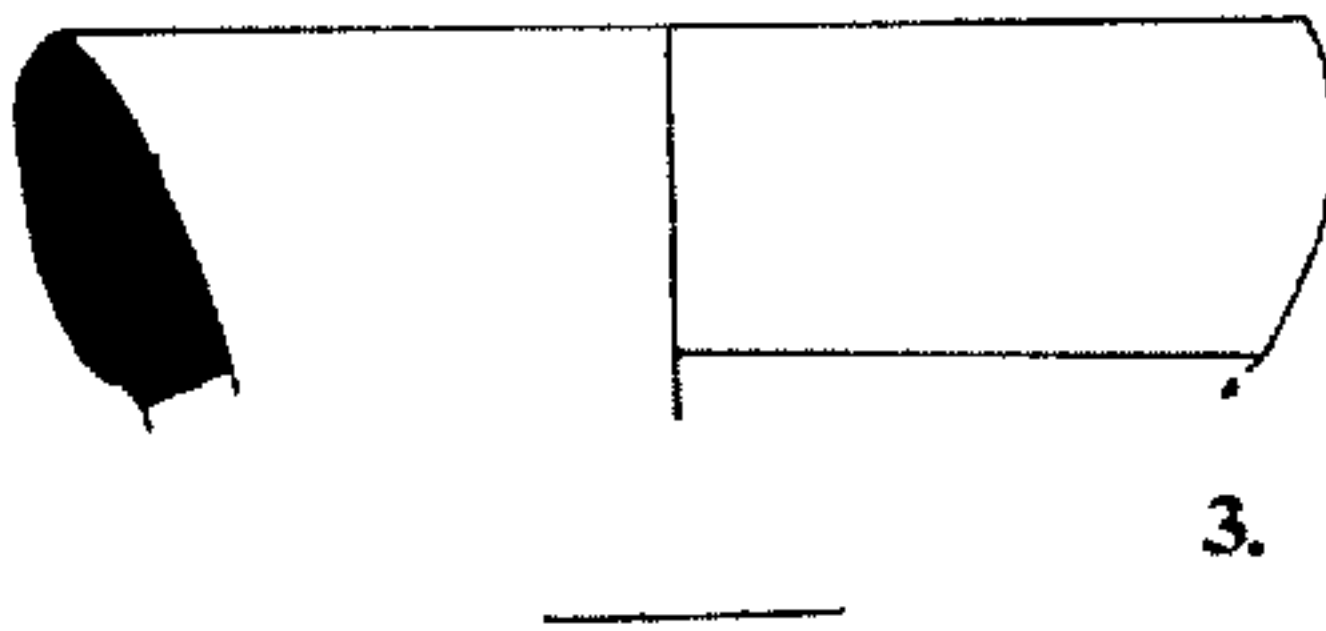
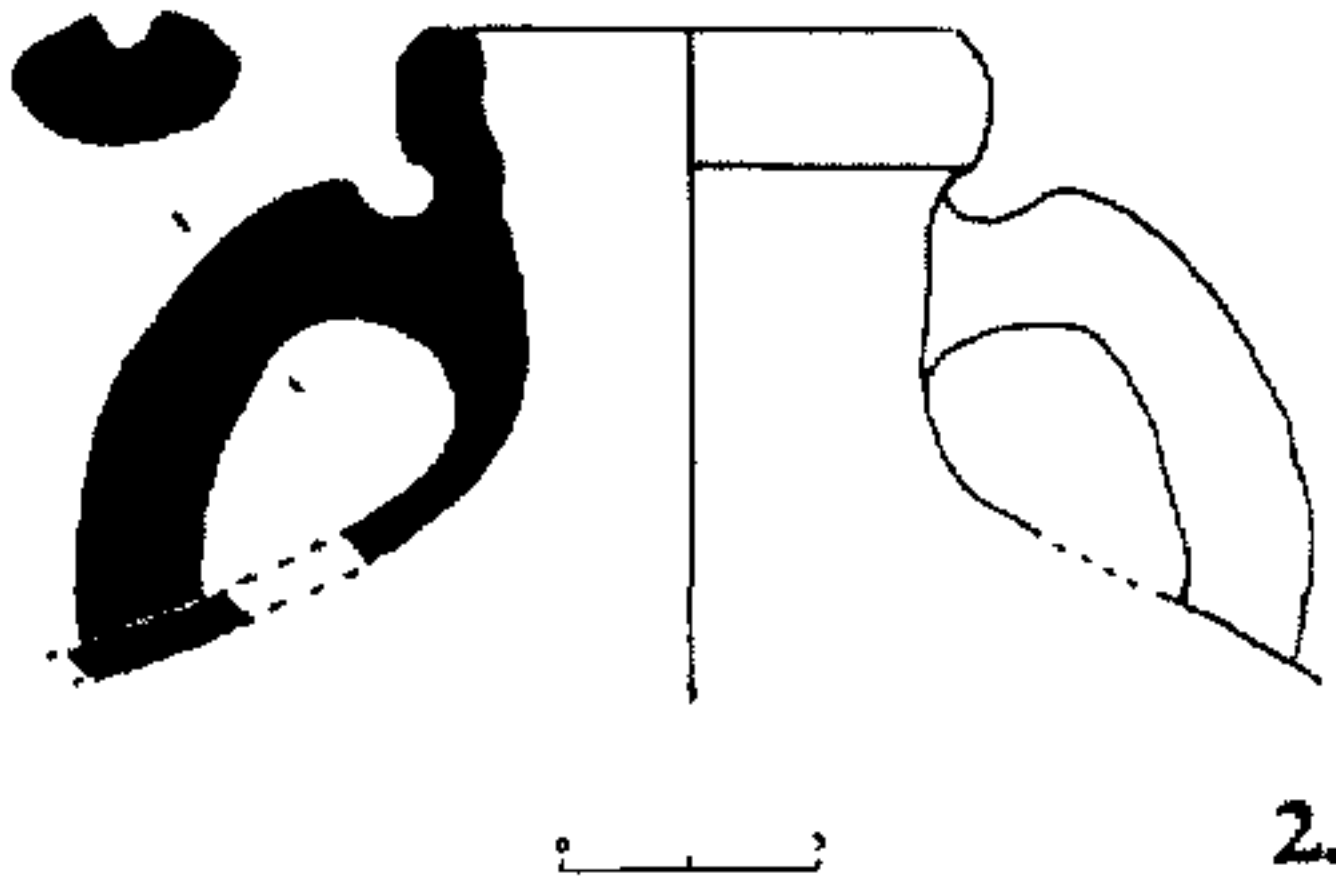
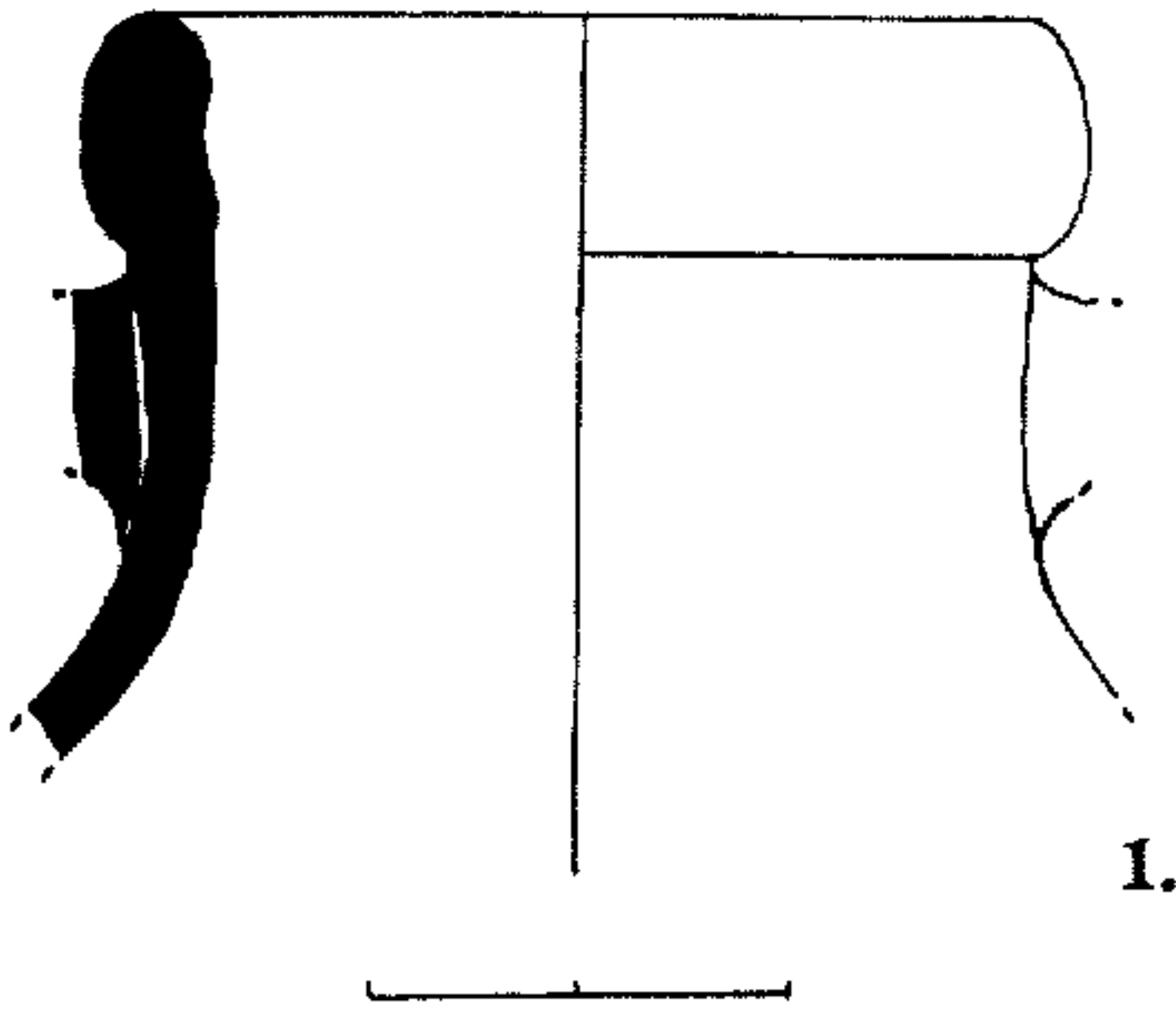


Fig. 3. Les àmfiores bètiques d'oli localitzades a Blandae:  
núms. 1 i 2 Dressel 20 A (augusta); núm. 3. Dressel 20B (tiberiana).

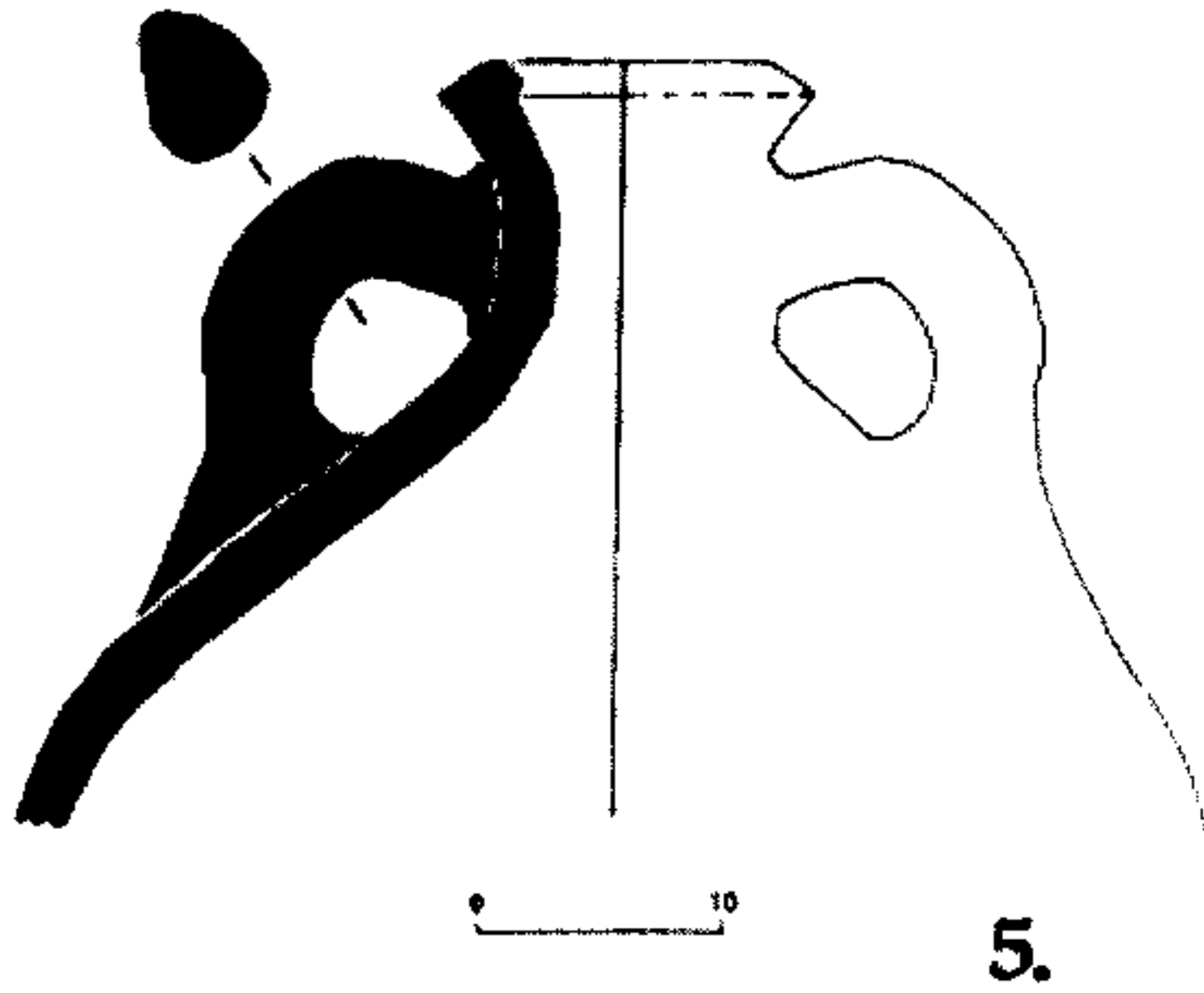
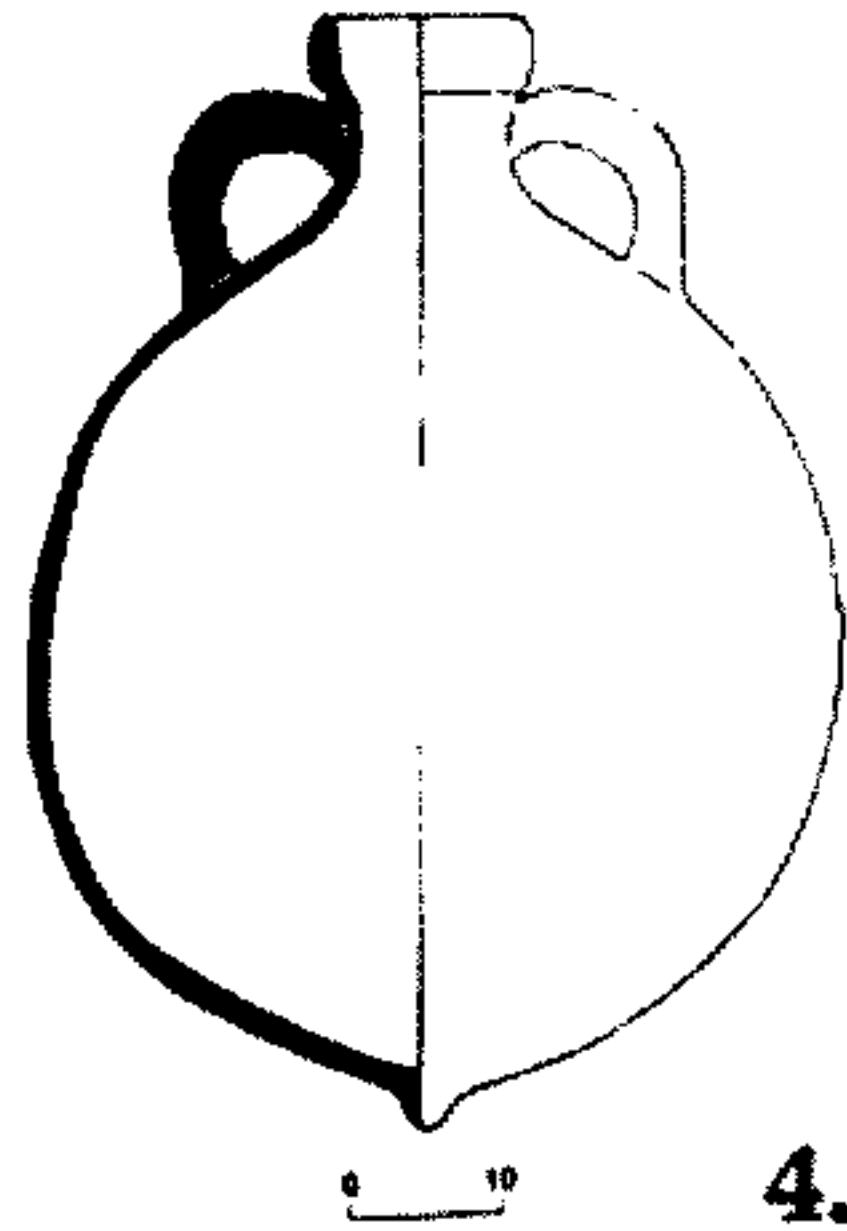


Fig. 4. Les àmfores bètiques d'oli localitzades a Blandae:  
núm. 4. Dressel 20 C (jülio-clàudia); núm. 5. Dressel 20 F (antoniniana).