

# EL CREIXEMENT URBÀ D'UNA COMUNITAT RURAL (VILOBÍ D'ONYAR, 1833-1861)

Joaquim M. Puigvert i Solà

## Introducció

Aquest treball s'ocupa del creixement urbanístic vuitcentista d'una comunitat rural de la Selva. Som conscients dels perills de la història local, l'eclecticisme i la recollida indiscriminada de material, resultant de tot això una gran incoherència<sup>1</sup>. Per evitar-ho, Alan Rogers esmenta la necessitat de plantejar preguntes a problemes específics. És interessant, doncs, que se cerquin noves unitats d'observació a l'hora de fer història local, per tal de dinamitzar-la i de superar els seus hàndicaps.

En l'estudi que presentem, els carrers i la plaça d'un poble selvatà esdevenen la unitat d'observació emprada. Es tracta, doncs, de vincular l'arquitectura amb les variables socials i econòmiques que l'acompanyen. Tanmateix, el tema que presentem pot semblar una mica contradictori: ¿Hom pot parlar de procés urbanitzador d'una comunitat pagesa que mai ha superat els dos mil habitants i on ha predominat sempre el treball de la terra? La recerca presentada pot contribuir al trencament de la idea tòpica de veure el món rural com a quelcom estàtic i immòbil. Que un petit poble de la Selva –Vilobí d'Onyar– a meitat del segle XIX protagonitzi un procés urbanitzador, amb la construcció d'un petit eixample, paral·lel al creixement urbanístic del pla de Barcelona és significatiu. I, tanmateix, no ens hauria de sorprendre. Tal com diuen Joaquim Nadal, i Ramon Alberch, el discurs historiogràfic a Catalunya té una òptica excessivament barcelonina que hom pot justificar per l'actual macrocefàlia de la capital del nostre país, «però de discutible extrapolació a d'altres moments de la nostra història en què el paper d'altres indrets i poblacions ha estat més compensat que ara respecte a Barcelona»<sup>2</sup>. No cal dir que el procés urbanitzador estudiat és de petites dimensions; la seva qualitat, però, està en la forma i els mecanismes amb què es portà a terme –amb la figura jurídica de l'emfiteusi–, així com en la seva

funcionalitat que el fan paral·lel, per exemple, al creixement urbanístic de Gràcia en el període 1820-1860, al pla de Barcelona, estudiat per Àngels Solà, i Teresa Solà<sup>3</sup>. Dels treballs d'aquestes dues historiadores n'hem extret una metodologia de recerca que ens animà a continuar un petit treball iniciat l'any 1981 sobre l'eixample de Vilobí del segle XIX<sup>4</sup>.

Som conscients, però, que aquest tipus d'estudi concret i qualitatiu esdevé important quan hom el pot comparar amb d'altres estudis similars, en el nostre cas sobre els processos urbanitzadors de les comunitats rurals catalanes al segle XIX<sup>5</sup>. De moment, presentem el treball com a modesta contribució a la renovació de la història local que està vivint el nostre país, en la línia del que Ferran Mascarell ha afirmat des de les pàgines de *l'Avenç*<sup>6</sup> o en la necessitat, expressada per Josep Fontana, d'una història de Catalunya, «policèntrica»<sup>7</sup>.

### Els diferents processos urbanitzadors (1833-1861)

La vila o nucli urbà de Vilobí d'Onyar el 1833 era d'unes dimensions molt reduïdes. En el padró d'habitants del 1833 hem comptabilitzat tan sols 18 cases i 88 habitants<sup>8</sup>. La petitesa de la vila queda del tot palesa en aquest padró en quedar totes les cases englobades com a «arrabal de la Iglesia», sense diferenciar cap carrer ni plaça. El gruix de la població vivia disseminada. Els 938 habitants que tenia Vilobí l'any 1787<sup>9</sup> fan referència al conjunt del poble –vila i cases disseminades–, més el llogaret de Salitja. El 1860, el municipi de Vilobí d'Onyar –Vilobí i Salitja– tenia 1.267 habitants i la vila de Vilobí havia passat de les 18 cases del 1833 a 43 cases<sup>10</sup>. Al 1888 a la vila es comptabilitzen 49 cases que acullen 197 habitants<sup>11</sup>. Cal situar doncs, el creixement urbanístic, especialment entre els anys 1833 i 1860. Creixement que es dona en tres fases, portades a terme per diferents agents. Els primers beneficiats seran els propietaris del sòl que de rural passava a urbà, a través de la parcel·lació de les terres properes a la vila. Davant d'ells apareix el negoci urbanitzador, font d'acumulació de capitals, fruit de la revalorització del sòl<sup>12</sup>. Els promotors d'aquestes tres fases urbanitzadores seran tres propietaris importants de Vilobí (Narcís Rodó, Joan Ferrer Pagès i el comte de Solterra), el darrer dels quals, el comte de Solterra, fou l'últim detector del senyoriu territorial de Vilobí i amb les lleis liberals del 1812-1823 i 1837, primer propietari «modern» del mas que ha continuat anomenant-se fins avui, *el Castell*<sup>13</sup>.

Per ordre cronològic, les tres fases urbanitzadores i els seus respectius promotors són els següents, assenyalant el nombre de parcel·les de cadascuna:

PROMOTOR	ANYS	NÚM. PARCEL·LES
Narcís Rodó	? - 1849	7
Joan Ferrer Pagès	1851	3
Comte de Solterra	1858-1861	31

## Les dues primeres urbanitzacions (1833-1851): els camins dirigeixen el creixement

El primer promotor de les urbanitzacions vuitcentistes de Vilobí fou en Narcís Rodó, important propietari que el 1862 era el tercer contribuent del poble<sup>14</sup>, tal com es pot veure al quadre núm. 1, i el propietari de Vilobí amb més patrimoni de cases (12 cases), de les quals sis eren situades dins la vila. És d'observar, doncs, una inversió de capital agrari vers la tasca constructora i urbanitzadora. Les sis cases d'en Narcís Rodó a la vila (fotografia 1), ens



1

queden fosques documentalment; no gensmenys, podem assegurar que foren construïdes abans del 1849, ja que surten esmentades en l'acte d'establiment fet pel mateix Narcís Rodó en aquest any a Miquel Castellà d'una parcel·la de terra que l·lindava pel migdia amb les «cases y horts de l'establiment per mitjà d'un camí»<sup>15</sup>. L'objectiu de la construcció d'aquest grup de sis cases era l'obtenció d'una renda per mitjà del lloguer, funcionalitat que al 1888 encara perdurava<sup>16</sup>. El 1849, tal com s'ha assenyalat, Narcís Rodó estableix una peça de terra a Miquel Castellà, ferrer; l'escriptura notarial d'aquest establiment el que fa és culminar un contracte oral anterior, ja que segons es diu en l'escriptura «en la major part d'aquest solar sota el beneplàcit de Narcís Rodó, Miquel Castellà ja ha construït casa...». Sembla que la casa es construí un any abans, el 1848, tal com es pot veure en documents existents a l'arxiu parroquial de Vilobí<sup>17</sup>, que fan referència a discussions entre la rectoria i Miquel Castellà, per qüestions de parets mitgeres. Miquel Castellà, el 1849, es

comprometé a pagar 10 lliures de cens anual irredimible i d'entrada pagà un parell de pollastres. Narcís Rodó conservà per a ell i els seus el domini directe i els seus drets. Un dels pactes d'aquest establiment fa referència que Miquel Castellà no pot tenir en la casa construïda per ell «taberna ni gabela», sense el consentiment d'en Rodó. Les cases de lloguer d'en Rodó i la casa de l'emfiteuta Castellà foren construïdes seguint un camí públic.

El segon promotor que hem trobat és en Joan Ferrer Pagès, propietari contribuent núm. 10 al 1862 (veure quadre núm. 1). Fragmentà amb tres parcel·les de trenta-sis pams de façana, la terra que l·lindava amb el camí ral de Santa Coloma de Farners, a continuació de can Roscada i can Garau. Les establí en emfiteusi a Jeroni Comas, carreter; Jeroni Martí, fuster; i Narcís Mayol, també carreter. D'entrada pagaren una lliura; de cens anual deu lliures i es comprometeren a construir les cases en un termini de tres anys<sup>18</sup>.

Pel que fa a aquestes dues primeres urbanitzacions que donaren com a resultat la construcció de 10 cases, es pot observar que les dues, pel que fa al mecanisme de localització dels nous immobles, feren ús dels criteris de creixement urbà medieval: les cases es construïren a peu dels camins que sortien de la vila, formant-se petits ravals. Els camins absorbien el creixement urbà, evitant-se l'obertura de nous carrers. Amb unes dimensions ben petites, la xarxa de camins ha estat la trama directriu de les ampliacions de l'espai urbà a Vilobí<sup>19</sup>. En mots d'Ildefons Cerdà, els edificis dels ravals són l'expressió de la voluntat i la conveniència individual<sup>20</sup>.

### **La urbanització del comte de Solterra (1858-1861)**

El creixement urbà que s'encetà el 1858 damunt les terres del comte de Solterra és quantitativament i qualitativa prou diferenciable respecte als anteriors; respon a un projecte concret, resultat d'una planificació de l'espai urbà, i s'abandona el procés edificatori «espontani», s'obren nous carrers i una plaça, damunt la *Coromina Gran del Castell*, terres de conreu properes a la vila i castell, que eren treballades, en part, per menestrals mitjançant contracte d'arrendament<sup>21</sup>.

#### **a) El projecte de Francesc Barnoya**

L'existència a l'arxiu del castell de Vilobí del plànol de l'eixample del 1858 així com la d'un acte d'establiment d'una peça de terra és el que ens ha permès localitzar la restant documentació notarial a l'Arxiu Històric Provincial de Girona<sup>22</sup>. El plànol del projecte (vegi's apèndix documental) va signat per l'agrimensor de la ciutat de Girona, Francesc Barnoya. Es disposa d'informació de l'agrimensor Lluís Barnoya i l'arquitecte Bru Barnoya, autor de la plaça del Gra, de Girona<sup>23</sup>. Possiblement estem al davant d'una família vinculada al món de l'arquitectura i l'urbanisme. Per altra banda, Montserrat Moli atribueix a l'arquitecte Martí Sureda i Deulovol l'eixample de Vilobí, datant-lo el 1861<sup>24</sup>. El plànol de Francesc Barnoya contradiu, doncs, la informació donada per Montserrat Moli.

Encapçala el plànol el text següent:

«Plano geométrico que sirve para demostrar el ensanche proyectado del Pueblo de Vilobí en las tierras del Egregio Sr. Conde de Solterra cuyo ensanche va marcado en este plano con tinta encarnada y dividido en solares para casas de 2.400 palmos de superficie cuadrados o sean 100 palmos de largo y 24 palmos de ancho»<sup>25</sup>.

Som al davant, doncs, d'un típic eixample vuitcentista: «en la trama urbana los ensanches se distinguen siempre del casco antiguo por su trazado geomético y ortogonal»<sup>26</sup>. Hi ha el desig de facilitar la parcel·lació i la venda dels terrenys: «en cuanto 'cos de casa' la parcela-proyecto es representación de las necesidades residenciales y medida contable de la compra-venta del suelo»<sup>27</sup>. A través del projecte de Francesc Barnoya, es parcel·len les terres que voltegen el nucli antic de la vila, construït a redós del castell i església, excepte la part nord, més propera al riu Onyar, i es comptabilitzen, en total 108 parcel·les. Tal com més amunt s'ha dit, la parcel·la és la mida comptable per a mercadejar amb el sòl urbà; no necessàriament, però, ha d'ésser sinònim d'unitat constructiva; una casa es pot construir damunt un solar format per vàries parcel·les, fins i tot fragmentades. Les dimensions de cada parcel·la són de 24 pams d'amplada per 100 pams de llargada<sup>28</sup>. Els carrers projectats son mínims i força estrets i de la mateixa amplada de les parcel·les, 24 pams, els terrenys dels quals foren cedits pel comte de Solterra. Es dedueix un aprofitament màxim del sol per tal d'edificar-hi i un escamotejament clar de l'espai públic. Això queda del tot reafirmat en observar com l'element urbanístic més important d'aquest projecte, la formació de la plaça nova, fou



costejat per particulars, «adquirint» aquests les sis parcel·les en què estava fragmentada la plaça. El mateix agrimensor ens ho diu; «plaza que se va a construir o formar, de seis solares pagados por algunos particulares»<sup>29</sup>. Es comprova, així, com al comte de Solterra li interessava maximalitzar els beneficis, tot i tractant-se d'una petita urbanització. Ha d'ésser la iniciativa econòmica d'uns particulars la que permeti reduir el volum d'edificació creant un espai obert i ampli dins l'eixample i que aviat esdevindria el principal centre de la vila de Vilobí<sup>30</sup>. Tot porta a pensar que el projecte analitzat fos fruit d'una demanda prèvia per part de particulars i d'una entesa o pacte entre aquests i el propietari del sòl. En aquest sentit és significatiu que les parcel·les que en el plànol apareixen amb els nombres 8, 9 i 11 estiguin orientades de tal manera com si la plaça no s'anés a construir, perpendiculars als carrers projectats. La formació de la plaça canvià l'orientació de les parcel·les i, conseqüentment, de les façanes de les cases que donen a ella, quedant aquesta reforçada com a espai central, (fotografia 2). Hom pot interpretar el projecte de Francesc Barnoya com la culminació del raval format l'any 1851 al peu del camí ral de Santa Coloma, ja que la plaça es forma enfront d'ell.

Si bé ens queda clar com es realitzà la plaça Nova de Vilobí, tot un seguit d'interrogants ens queden plantejats sobre quins deuriem ser els motius que portaren a organitzar-se a quatre particulars per tal d'obrir una plaça al bell mig de la vila<sup>31</sup>. L'obertura d'aquesta nova plaça, que implicà que l'antiga passés a anomenar-se plaça Vella, deuria empènyer els veïns d'aquesta darrera, al 1860, a sol·licitar «un tros de terreno del que ocupaba la antes Casa Rectoral per engrandir la plasa antigua»<sup>32</sup>, petició que fou desatesa pel rector Sebastià Cros, però que resulta indicadora d'un desig de «modernització» del nucli urbà, per part dels veïns.

#### b) L'emfiteusi: mètode «adquisitiu» de les parcel·les

En el període 1858-1861, el comte de Solterra establí un total de 25 parcel·les –31 si comptem les sis que es destinaren a plaça–, a nou emfiteutes. La major part dels establiments els va fer al 1858 –un nombre de sis–, dos al 1859 i un al 1861<sup>33</sup>. Tal com van fer Narcís Rodó al 1849 i Joan Ferrer Pagès el 1851, el comte de Solterra també optà per l'emfiteusi com a mecanisme de «venda» de les parcel·les. S'utilitzen, doncs, relacions de producció pre-capitalistes, deixant de costat els mecanismes propis del capitalisme. D'aquesta manera l'emfiteusi ultrapassa la seva funció teòrica inicial de «posar en conreu»<sup>34</sup>, per a esdevenir una eina jurídica per edificar. Ja no es tracta de «millorar» una terra boscosa o erma convertint-la en camp de conreu, sinó de construir una casa damunt una peça de terra. El «millorar i no deteriorar» que s'esmenta en tots els contractes d'emfiteusi ha canviat en el seu sentit primer. De l'emfiteusi, doncs, se'n pot fer un ús agrari (quan el bosc esdevé camp) i un ús urbà (quan el camp esdevé ciutat). L'objectiu és igual en ambdós usos: assegurar-se el domini directe que permeti obtenir-ne una renda anual (el cens) i si és del cas una d'extraordinària (el lluïisme). Tanmateix, aquest ús urbà de l'emfiteusi ja ve de lluny. En medis urbans com el de la Barcelona medieval tingué una especial importància<sup>35</sup>. Pel que fa a la

comarca de la Selva, Carreras Candi comprovà l'ús de l'establiment emfiteutic com a mitjà d'urbanització a Sant Hilari Sacalm al segle XVI<sup>36</sup>; darre-rament nosaltres ho hem comprovat per Riudellots de la Selva, al segle XV<sup>37</sup>. En els dos casos (Sant Hilari i Riudellots), fou la institució parroquial –i a Sant Hilari també la Pabordia del mes de Novembre de la Seu de Vic–, la que va mantenir el domini directe damunt les terres urbanitzades.

Els establiments fets pel comte de Solterra són força diferenciables dels fets per Narcís Rodó i Joan Ferrer Pagès al 1849 i 1851, respectivament, quant al cens i l'entrada. Amb una diferència cronològica molt petita, els establiments del 1849 i 1851 tenen com a principal objectiu assegurar-se una renda, 10 lliures de renda anual, i l'entrada és quasi simbòlica, d'una lliura, mentre que els del comte de Solterra donen a entendre una preocupació no tant per la renda sinó pel capital, tot i mantenint el caràcter d'emfiteusi; l'en-entrada és de 100 lliures per parcel·la i el cens d'una lliura. Les quantitats, doncs, s'han capgirat. Dels establiments fets entre el 1858 i el 1861 el comte de Solterra n'obtindrà en concepte d'entrades 3.100 lliures i dels censos irre-dimibles en treurà 31 lliures anuals que li assegurin la conservació del seu domini directe, especialment el lluïisme, que li pot oferir la possibilitat d'aug-mentar la renda de forma irregular.

És de destacar com també és l'emfiteusi el mecanisme que permet la formació de la plaça Nova. Les sis parcel·les en què estava fragmentada foren establertes en les mateixes condicions pel que fa a l'entrada i el cens que les que eren destinades a edificar-hi. Els quatre emfiteutes que decidiren formar-la, a més de pagar la part proporcional de l'entrada en funció del nombre de parcel·les on s'havien establert, es responsabilitzaren també del pagament anual del cens corresponent a la plaça. La plaça Nova de Vilobí fou pública quant a l'ús però privada en el seu finançament, fins al punt que uns particulars anualment havien de pagar uns censos que reconeixien el domini del comte de Solterra damunt d'ella.

Els establiments fets pel comte de Solterra obligaven a construir una casa en un termini d'un any<sup>38</sup> i a invertir en ella un mínim de 300 lliures, indepen-dentment del nombre de parcel·les que concentrava cada emfiteuta.

### **Els emfiteutes. Categoria sòcio-professional**

En el període 1849-1861, són 13 els actes d'establiment de parcel·les edificables que corresponen a 11 emfiteutes, ja que dos d'ells (Miquel Castellà i Jeroni Martí), els trobem participant en distints processos urba-nitzadors (vegi's quadre núm. 3).

Segons les actes notarials estudiades, aquests són els oficis dels onze emfiteutes:

OFICI	NÚM. INDIVIDUS	OFICI	NÚM. INDIVIDUS
carreter	2	fuster	2
farmacèutic	1	pagès	4
ferrer	1	palela	1

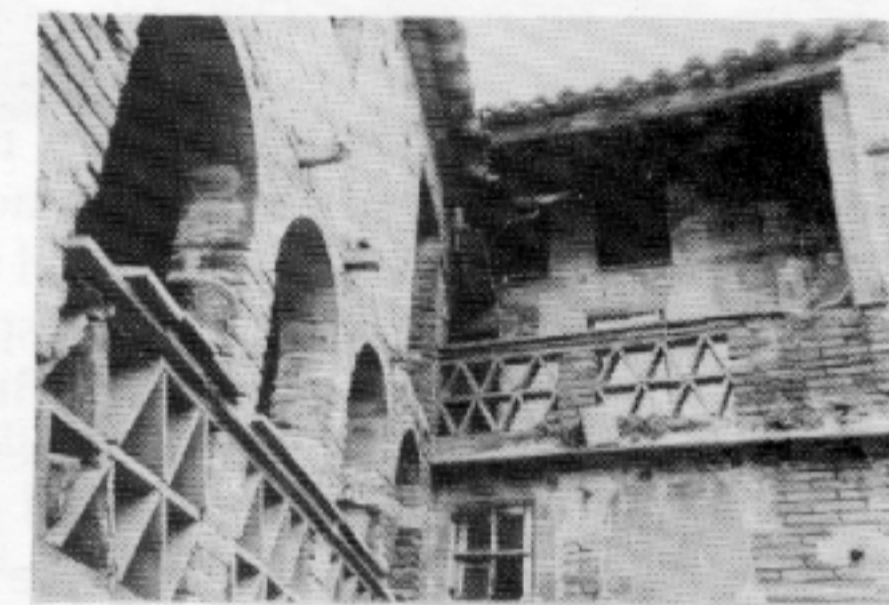
El 54,5% dels emfiteutes són menestrals, dels quals cal destacar-ne especialment tres (un paleta i dos fusters), per la seva vinculació al negoci immobiliari. L'establiment de Narcís Sagrera, primer farmacèutic de Vilobí, ens ajuda a vincular el procés urbanitzador estudiat amb la penetració en les comunitats rurals de les professions liberals. Quant als que porten la qualificació de pagès (el 36,3%), cal dir que a un d'ells, Pere Cobarsí, el padró del 1866 li dóna la de «bodegonero». Cal assenyalar que les actes d'establiments no ens diuen tota la veritat a l'hora de concretar l'ofici dels emfiteutes. Altre tipus de documentació ens permet veure com en molts casos, especialment els menestrals, també es dediquen a l'agricultura. L'anàlisi de casos individuals ens pot ésser d'una gran utilitat per a comprendre millor les variables socials i econòmiques que acompanyaren les urbanitzacions estudiades.

Miquel Castellà, d'ofici ferrer, ja hem vist que s'establí al 1849, i al 1861 l'amplià mitjançant tres parcel·les establertes pel comte de Solterra que formaven part de l'antic camp de les Sitges<sup>39</sup> i que llindaven amb el seu establiment. Natural de Vidreres, sabem que al 1842 ja era a Vilobí i que tant l'enclusa com l'aixada eren eines emprades per ell, ja en aquest any signà un contracte d'arrendament amb el comte de Solterra d'un parell de trossos de terra, en total 5,5 vessanes<sup>40</sup>, que les deuria dedicar a hort. L'arribada de Miquel Castellà a Vilobí implicà l'obertura d'una nova ferreria al poble, fent competència a l'únic ferrer que esmenta el padró del 1833<sup>41</sup>, Francesc Llorens, contribuent núm. 1 del sector menestral l'any 1862 (vegi's quadre núm. 2) que exemplifica la complementarietat econòmica entre la terra (al 1856 comprà terres desamortitzades) i l'obrador<sup>42</sup>. La toponímia urbana de Vilobí ha recollit aquest fet: encara avui la casa edificada per Miquel Castellà es coneix pel nom de cal Ferrer Nou.

En la urbanització del 1851 intervingueren com a emfiteutes dos carreters i un fuster. És d'assenyalar que al 1833 no hi havia cap carreter al poble, segons el padró; al 1842 ja tenim constància de la presència a Vilobí del carreter Jeroni Comas, procedent del poble empordanès de Corçà. Així com el ferrer Castellà el trobem conreant terres del castell, per via d'un contracte d'arrendament<sup>43</sup>. Mitjançant la història oral podem completar i enriquir considerablement allò que la documentació escrita ens diu sobre el carreter Jeroni; segons l'informant, un descendent seu<sup>44</sup>, sembla que l'arribada de Jeroni Comas a Vilobí fou resultat de la petició feta en aquest sentit per part del ferrer Llorens davant la mancança de carreter al poble, demanda justificada per l'estreta complementarietat entre els dos oficis i que és indicadora de relacions entre els sectors artesanals de diferents pobles i comarques. El mateix informant ens ha explicat que en un primer moment Jeroni Comas va viure en una casa cedida pel ferrer Llorens (propietari de sis cases, segons el cadastre del 1862), sota contracte de lloguer. Tanmateix, unes desavinences entre ells dos, provocades pel fet que el carreter Jeroni comencés a treballar també per a Miquel Castellà, el ferrer nou, motivaren el desnonament de l'habitatge per part del ferrer Llorens. Qui sap si fou el motiu que explica la participació del carreter Jeroni en la urbanització del 1851 com a emfiteuta. Darrera aquest conflicte hom hi veu la persistència, d'alguna manera, dels



l·ligams personals i de l'exercici d'un ofici com a dret i monopoli que contrasta amb la lliure competència de la societat capitalista. La casa edificada per Jeroni Comas al 1851, fou ampliada l'any 1877, engrandint l'obrador i establint-se en un petit tros de terra de can Rodó, que permeté l'ampliació de la resta de la casa, amb la construcció d'una petita eixida al darrera (fotografies 3 i 4).



3

4

En la urbanització del 1851 hi participà també el carreter Narcís Mayol, del qual només sabem que al 1862 li corresponia de líquid imponible 200 rals (vegi's quadre núm. 2).

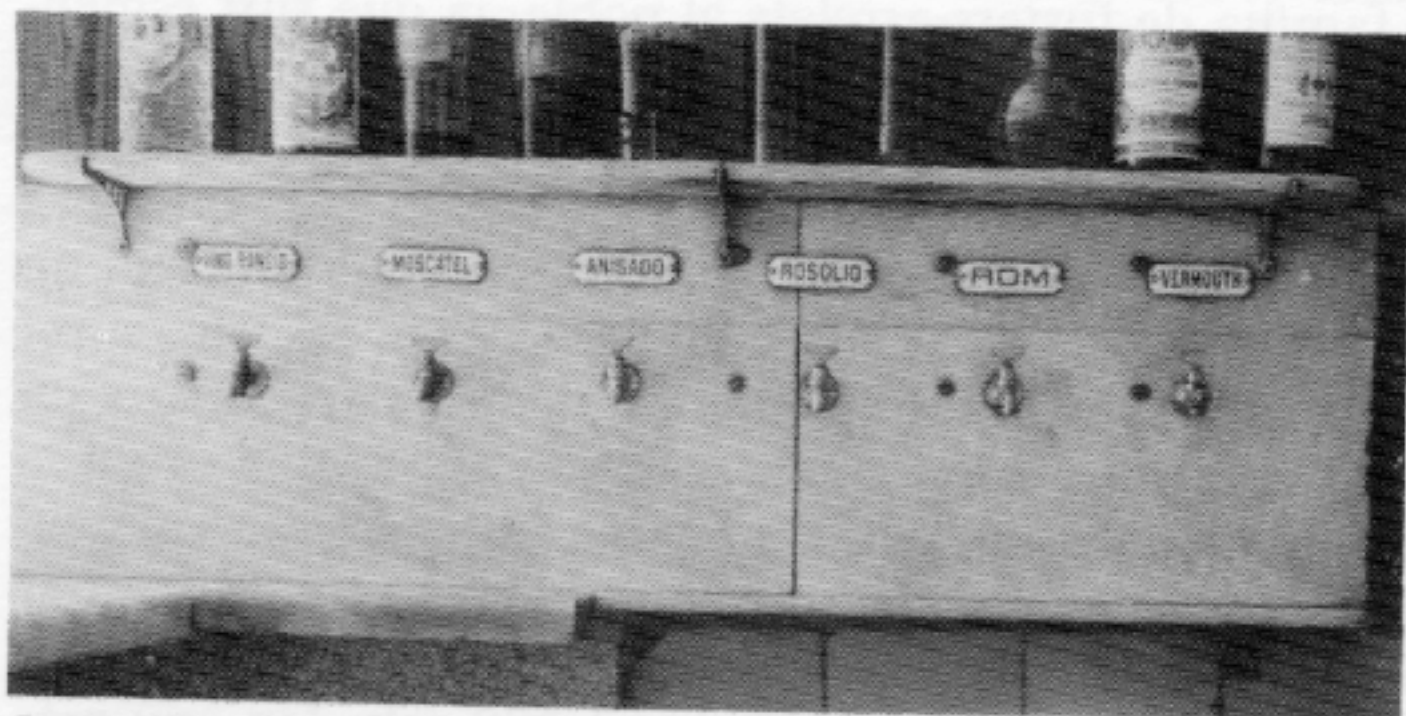
Jeroni Martí és el darrer emfitueta citat que s'estableix al 1851; l'acte d'establiment ens diu que era fuster i «joven vecino» de Vilobí (citat a la nota 16). Procedeix d'una família de fusters arrelats al poble, ja que surt esmentada en el padró del 1833<sup>45</sup>. Jeroni Martí ens el trobem una altra vegada participant en la urbanització del comte de Solterra al 1858 i aquesta vegada és el que concentra a les seves mans més nombre de parcel·les (sis en total) i les 6/5 parts de la plaça Nova, pagant per tot una entrada de 840 lliures i un cens anual de 8 lliures i 8 sous. A primer cop d'ull hom pensa que en aquest fuster hi ha una inquietud inversora en l'adquisició de solars, i aquesta impressió queda del tot confirmada en comprovar que al 1861 ja viu a la ciutat de Girona i ven a Joan Sanyí un solar format per dues parcel·les al qual s'establí ell el 1858 i encara no havia edificat. El comprador haurà de complir els pactes de l'establiment de 1858 i pagar el lluïsmen corresponent al comte de Solterra<sup>46</sup>. D'aquesta venda Jeroni Martí n'obté 1.600 rals. Un any més

tard, Joan Sanyí<sup>47</sup> compra al mateix fuster dos altres solars, un edificat i l'altre no per 8.000 rals, de les mateixes dimensions, rebent de nou el comte de Solterra el lluíisme. Jeroni Martí, contribuent núm. 2 del sector menestral al 1862 (vegi's quadre núm. 2)<sup>48</sup>, culmina la seva inversió immobiliària, amb la compra d'un solar a la plaça del Gra, de Girona, l'any 1861<sup>49</sup>. Les compres vendes d'aquest fuster, a més d'assenyalar un cert afany especulador, ens mostren un procés d'enriquiment fruit de la pràctica del seu ofici en uns moments de gran activitat constructora tant a Girona com a Vilobí.

Pere Cobarsí i Roura és un dels quatre emfiteutes que «s'estableixen» a la plaça, a més de les tres parcel·les que destinarà a la construcció d'una casa. És un dels fadristerns d'un dels masos més importants de Vilobí, l'hereu del qual també el trobarem d'emfiteuta el mateix any 1858. Pere Cobarsí, qualificat com a pagès en l'escriptura notarial del 1858, és un cas paradigmàtic d'home que porta a terme altres activitats econòmiques paral·leles al treball de la terra. Al 1856, a l'igual que el Ferrer Llorens, participa en la subhasta de les terres del mas Vivolas de l'Hospital Civil de Girona i a rel de la desamortització de Madoz, propietat de «Bienes Nacionales», adquirint 6 vessanes de terra de conreu<sup>50</sup>. Feia tan sols tres anys que s'havia casat amb la filla d'un petit propietari, Llúcia Ribas<sup>51</sup>. El mateix dia que s'estableix en les terres del comte de Solterra, rep en concepte de legítima per part del seu germà Antoni Cobarsí 600 lliures catalanes en or i plata, les quals confessa haver rebut ja privadament abans de l'acta notarial, 200<sup>52</sup>. La legítima, doncs, serà invertida en l'establiment, utilitzant-la per a pagar l'entrada de 420 lliures. El padró del 1866 qualifica Pere Cobarsí com a «bodegonero», tal com ja hem vist<sup>53</sup>, i el del 1888, d'hostaler<sup>54</sup>, i al 1895 el trobem de «comerciante»<sup>55</sup>. Pere Cobarsí, a més de comercialitzar amb vi, mercadejava amb fusta i carbons, i amb data posterior al 1862 adquirí a «Bienes Nacionales» una peça de terra de dues vessanes anomenada el «camp del Rector», tot i que l'ajuntament de Vilobí havia demanat a la Junta de Desamortització dels Béns del Clergat que no la desamortitzés al 1855. L'establiment de Pere Cobarsí a la plaça Nova s'ha d'entendre dins d'aquest context de diversificació econòmica i ascens social, expressats tots ells en l'evolució de la qualificació professional donada per la documentació, clau de volta per entendre la formació

de la burgesia rural d'origen pagès. El mobiliari de la botiga de can Pere Cobarsí n'és un bon testimoni material (fotografies 5 i 6).

Antoni Cobarsí és, després del fuster Jeroni Martí, el segon quant a concentració de parcel·les, pagant d'en-



5



6

trada 560 lliures (per 4 parcel·les i 4/15 parts de la plaça Nova). Germà de l'anterior emfiteuta, al 1862 era el contribuent número set, i el primer, proporcionalment quant a riquesa forestal, ja que el 23,9% del líquid imposable assignat corresponia a bosc, erms i vinyes (vegi's quadre núm. 1)<sup>57</sup>. Antoni Cobarsí –com a emfiteuta– i Narcís Rodó –com a establiment i arrendador de cases– són exemples ben clars de grans propietaris de Vilobí que invertiren en la construcció de cases.

Miquel Brugada i Josep Vendrell són dos emfiteutes que s'estableixen en la urbanització del comte de Solterra, portant, els dos, la qualificació de pagès. Miquel Brugada «adquirí» dues parcel·les i 2/15 parts de la plaça Nova<sup>58</sup> i Josep Vendrell, només una i mitja<sup>59</sup>.

Pel que fa a l'emfiteuta d'ofici paleta, en Joan Oriol, s'establí també en una parcel·la i mitja; d'ell sabem que en aquells anys treballà intensament en la construcció de cases de la urbanització del comte de Solterra<sup>60</sup>.

Els establiments de Pere Cobarsí, Antoni Cobarsí, Miquel Brugada, Jeroni Martí, Josep Vendrell i Joan Oriol, tots porten la data del 24 d'abril del 1858. Al cap de poc més d'un any, l'1 de juny del 1859, esdevé emfiteuta del comte de Solterra el farmacèutic Narcís Sagrera, establint-se en tres parcel·les (fotografies 7 i 9). Narcís Sagrera era fadrister de can Sagrera, de Sant Dalmai, i fou el primer farmacèutic de Vilobí<sup>61</sup>; mitjançant aliança matrimonial es vinculà amb la família del metge esmentat en el padró del 1833, Joan Vidal<sup>62</sup>.

El penúltim a participar en la urbanització del comte de Solterra, dins el marc cronològic estudiat, fou un altre fuster, en Joan Sabater i Barnoya, natural de Verges i veí de Girona; el seu establiment significà la continuació, ja en terres del comte de Solterra, de la urbanització de Joan Ferrer Pagès del 1851. La parcel·la que li va correspondre, formava part d'un antic camp anomenat de la Creu<sup>63</sup>. És interessant assenyalar que un dels testimonis que signa l'escriptura notarial és en Francesc Barnoya, l'agrimensor que planificà l'eixample del comte de Solterra, i emparentat amb el fuster Joan Sabater, ja que aquest es diu Barnoya de segon cognom. L'agrimensor Francesc Barnoya deuria estar relacionat amb el negoci immobiliari, ja que és un dels tres venedors d'un solar de la plaça del Gra, de Girona, edificada damunt el convent desamortitzat de Sant Francesc<sup>64</sup>.

Finalment, al 1861, el comte de Solterra establirà al ferrer Miquel Castellà tres parcel·les, tal com ja hem indicat, i és el darrer establiment estudiat del comte de Solterra<sup>65</sup>.

## Funcionalitat

Els establiments estudiats, a quina finalitat obeïen: edificar per a habitatge propi, o per a obtenir-ne una renda? Ens trobem amb els dos casos, predominant, però, els que tenen la funció de construir habitatge propi i en el cas dels menestrals la instal·lació en aquesta d'un obrador o botiga, segons els casos. Dels onze emfiteutes, nou s'establiren per a edificar el seu habitatge (el 81,8%) en un primer moment, dels quals set necessitaven un espai de la nova casa per a practicar el seu ofici (el 63,6%). Aquesta és la relació dels que destinaren la casa que construïren per a residència pròpia:

ANY	EMFITEUTA	OFICI
1849/1861	Miquel Castellà	ferrer
1851	Jeroni Comas	carreter
	Narcís Mayol	carreter
	Jeroni Martí	fuster
1858	Pere Cobarsí	pagès/taverner
	Josep Vendrell	pagès
	Joan Oriol	paleta
1859	Joan Sabater	fuster
	Narcís Sagrera	farmacèutic

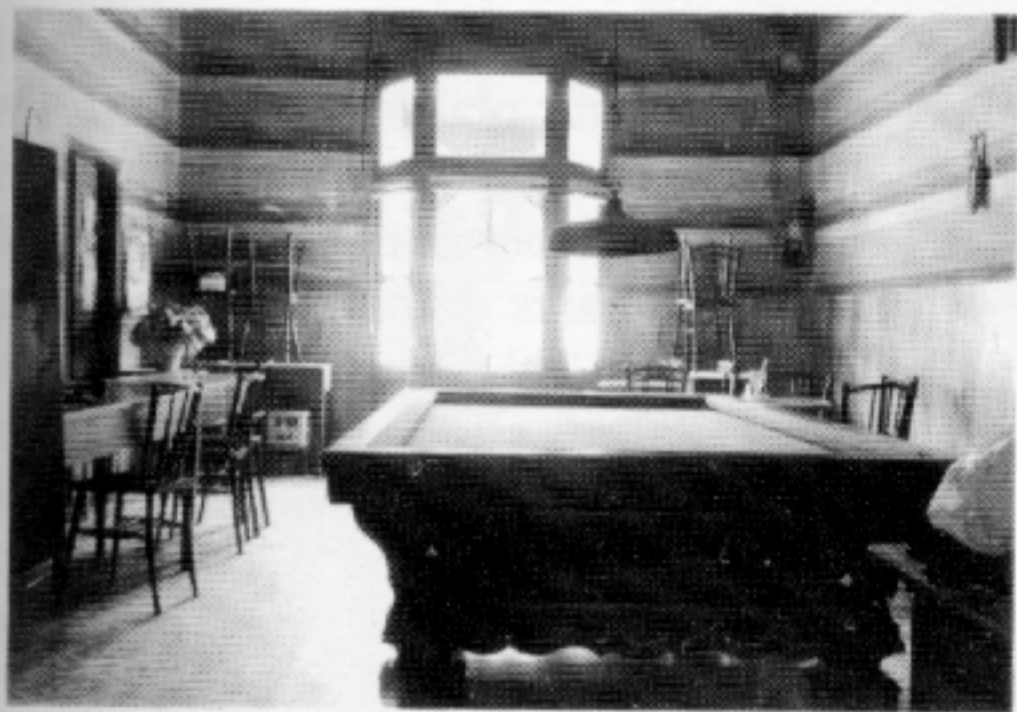
Els casos més paradigmàtics dels que construeixen per obtenir una renda mitjançant el lloguer de les cases edificades són els de Narcís Rodó i Antoni Cobarsí; del cas del primer ja n'hem fet esment, ja que es tracta del promotor de la primera urbanització que hem situat en el període 1833-1849, i quant a Antoni Cobarsí, cal dir que el seu establiment donà lloc a tres habitatges que al 1866 eren ocupats per via de contracte de lloguer pel carreter Josep Rabaseda; per la mestra de l'Escola Pública de nenes, Raimunda Oller, i pel pagès Josep Aradas, que al 1888 se'l qualifica de barber<sup>66</sup>. Al 1888, en una de les cases d'Antoni Cobarsí hi ha instal·lada la caserna de la guàrdia civil, institució repressiva present a Vilobí des del 1867<sup>67</sup>, en la qual vivien sis guàrdies amb les seves respectives famílies (en total 19 persones), que constituïen el 25% de la població censada a la plaça Nova<sup>68</sup>. Sens dubte constituí el lloguer més estable d'Antoni Cobarsí, ja que la guàrdia civil hi residí fins al 1965, any que abandonaren definitivament el poble<sup>69</sup>.

Tanmateix, a més de Narcís Rodó i Antoni Cobarsí, trobem d'altres emfiteutes que destinen les cases per a llogar. En el cas de Narcís Sagrera, el farmacèutic, el seu establiment té doble funcionalitat: al 1866 un habitatge serà ocupat per ell i l'altre per un llogater<sup>70</sup>; no gensmenys, al 1888 les dues cases seran destinades a lloguer, residint en una d'elles el nou apotecari Joaquin Ordis, comprador de la farmàcia de Narcís Sagrera; aquest havia optat per obrir una farmàcia a la ciutat de Girona, signe evident d'ascens social que va resseguint certa jerarquització del territori (Sant Dalmaï-Vilobí-Girona)<sup>71</sup>. La casa edificada pel pagès Miquel Brugada, que al 1888 trobem residint al castell, com a masover principal<sup>72</sup>, també fou destinada a obtenir-ne una renda mitjançant el lloguer, aquesta vegada a l'Ajuntament,

que destinava la casa a Escola Pública de Nens i a habitatge del mestre, que s'obrí al 1858, resultat de l'aplicació de la Llei Moyano del 1857<sup>73</sup>; aquesta funció perdurà fins al 1922, que s'inaugurà un edifici específic dedicat a les escoles<sup>74</sup>, en temps de la Mancomunitat de Catalunya i a les vigílies del cop d'estat de Primo de Ribera.

Josep Vendrell, emfiteuta del 1858 i resident a la seva casa al 1866<sup>75</sup>, al 1888 ja la té llogada a Baldomero Sagarra, nou metge de Vilobí i que al 1883 s'havia casat amb la mestra de l'Escola Pública de Nenes, Carme Alemán, de Girona<sup>76</sup>. Joan Sanyí, al 1866, té llogada una casa al sastre Esteva Esparch i Canals<sup>77</sup>.

És evident que el creixement urbanístic analitzat tingué com a funció principal l'acollida d'activitats econòmiques secundàries i terciàries; en alguns casos aquestes eren noves al poble (carreters, taverner, farmacèutic) o d'altres veuen ampliar el nombre dels que les practiquen (ferrer, fuster, paleta). Quant a la funcionalitat de les cases, es pot afirmar que les construïdes per a llogar són fruit d'una inversió de capital procedent de les classes agràries dominants (Narcís Rodó i Antoni Cobarsi) i els establiments amb la funció d'edificar la residència dels emfiteutes van lligats bàsicament amb les classes menestrals. És destacable com el nou sector urbanitzat no acull només serveis que són resultat de la iniciativa privada sinó d'altres que estan directament relacionats amb l'estat liberal-moderat del moment, com són les escoles públiques i la guàrdia civil. Hem pogut comprovar, també, com la categoria socio-professional d'aquells que hi viuen per via del lloguer reafirma encara més el caràcter esmentat.



8

A finals del segle XIX, la plaça Nova veu ampliar encara més el ventall d'oficis que s'hi practiquen. Al 1888 ens trobem l'esclopater Antoni Esteva, casat amb una filla de l'hostaler Pere Cobarsi<sup>78</sup>, que feia compatible la tasca de confecció d'esclops amb la de regir un petit cafè (cal Nisso) que obrí al costat mateix de l'obrador<sup>79</sup>; tal vegada aquest cafè sigui expressió material de la culminació del procés urbanitzador investigat, indicador de canvis en les formes de sociabilitat en alguns sectors de la comunitat rural que continuava essent Vilobí (fotografia 8) i que ens ajuda a entendre'l

no com a simple creixement urbanístic, sinó resultat d'unes transformacions econòmiques i culturals, provocades per la diversificació i augment de la menestralia i la irrupció de noves professions liberals (com la del farmacèutic) en el poble o l'augment de les antigues (el cas dels metges)<sup>80</sup>, així com l'aparició de la figura del mestre i la guàrdia civil, resultat de la legislació estatal<sup>81</sup>, tot això dins una comunitat humana on el treball agrari ha estat fins avui l'eix de la seva economia. Tampoc ens ha de passar per alt un fet prou significatiu i fàcilment relacionable amb el creixement urbanístic: les estratègies i aliances matrimonials que hem detectat entre els residents del nou sector urbanitzat, ja sigui entre membres de les professions liberals (farmacèutic-filla de l'antic metge; metge-mestra) o del sector menestral (esclopater-filla de l'hostaler).

### **Mobilitat dels establiments i memòria oral**

Pel que fa a la mobilitat del establiments, es pot dir que aquesta és minça. Al 1906, dels onze enfiteutes del període 1849-1861 continuen conservant l'establiment (la «quasi propietat», diria Pierre Vilar), un nombre de vuit, descendents dels primers enfiteutes<sup>82</sup>. Per tant, el comte de Solterra no sortí pas gaire beneficiat en concepte de lluïsmes. En el període 1907-1930 augmentà el grau de mobilitat; al 1907 un gran propietari de Vilobí, Geli Viader, comprà a la vídua del farmacèutic Sagrera les dues cases edificades per aquest al 1859, que destinà a lloguer, essent una d'elles on tradicionalment han viscut els metges de Vilobí fins al 1973. Al 1926, Joan Sanyí es ven dues cases, així com Martí Casals, una altra<sup>83</sup>. En l'actualitat són quatre els descendents dels enfiteutes del 1849-1861 que conserven la propietat de les cases edificades aleshores, tres dels quals hi viuen<sup>84</sup>.

És d'interès indicar allò que la tradició oral de Vilobí ha retingut sobre la formació de la plaça Nova (element més important del creixement urbanístic estudiat). Evidentment hom desconeix la cronologia exacta, així com el nom de la gran part dels enfiteutes que intervingueren. Tanmateix, ha quedat en el record la decisió de quatre convilatans de formar una plaça pública amb les despeses a càrrec seu damunt la terra del comte de Solterra (el «Senyor del Castell» en la terminologia popular). Ben segur que la permanència del record de la formació de la plaça Nova i la construcció de cases damunt la Coromina Gran del Castell es deu al pagament anual dels censos «al Castell», fins després de la guerra civil del 1936 que foren redimits i d'altres simplement deixats de pagar: els enfiteutes esdevingueren, aleshores, propietaris en el sentit modern i capitalista del mot. A grans trets, doncs, hom pot dir que la documentació consultada reafirma allò que ha restat viu en la memòria d'algunes persones grans del poble<sup>85</sup>, tradició oral que ens motivà a iniciar aquesta recerca.

### **Epíleg**

El creixement urbà investigat és la traducció arquitectònica d'unes mutacions socials, econòmiques i polítiques dins una comunitat pagesa que va veure com s'engrandia i diversificava el seu sector menestral, com s'obria camí la petita burgesia rural (metge, farmacèutic, comerciant, mestres), així

com la manera que penetraven dues institucions sobrevingudes de mans de l'estat, l'escola pública i la guàrdia civil.

La demanda de sòl edificable beneficià els propietaris de les terres properes a la vila, de manera especial el comte de Solterra que, malgrat l'ús de l'emfiteusi com a forma contractual, mitjançant la parcel·lació de l'antiga Coromina del Castell, més que no pas la renda provinent dels censos pretenia obtenir un capital mitjançant les entrades dels establiments. Això ens porta a preguntar-nos, ¿fins a quin punt la urbanització del comte de Solterra no seria un mecanisme més per a remuntar la crisi d'un patrimoni nobiliari?<sup>86</sup> Nogensmenys, en la urbanització del comte de Solterra només s'ocuparen entre el 1858 i el 1861, el 28,6% de les parcel·les que l'agrimensor havia planificat per tal que fossin edificades.

És important assenyalar el paper inversionista jugat per elements de la classe agrària dominant local: Narcís Rodó, com a promotor i constructor de cases destinades a obtenir-ne una renda mitjançant el lloguer, i Antoni Cobarsí com a emfiteuta que destina les cases que construirà també a lloguer.

Pere Cobarsí (que de pagès -1858- passa a comerciant -1895-) i Narcís Sagrera (farmacèutic) constitueixen un bon exemple de com en el procés urbanitzador estudiat hi participaren fadrísters vinculats a les grans propietats com a emfiteutes per a edificar una casa que serviria per a habitatge i per a desenvolupar la seva professió (botiga-hostal o farmàcia, respectivament).

Pel que fa al sector menestral, cal destacar Jeroni Martí, fuster, que és el que concentra més parcel·les a les seves mans i es dedicà a la compra-venda de sòl urbanitzable tant a Vilobí com a Girona. La resta dels menestrals concentren a les seves mans poques parcel·les, d'una a tres; els seus establiments responen a la necessitat de disposar d'un habitatge i un obrador. Cal





9

destacar la participació de dos emfiteutes pagesos (Miquel Brugada i Josep Vendrell) sense terres. A l'igual que aquests dos pagesos, la major part dels menestrals (a excepció de Jeroni Martí i Pere Cobarsí), tampoc gaudien de la propietat de les terres que treballaven. Recordem que Pere Cobarsí hi accedí participant en la subhasta de terres desamortitzades al 1856. Així, doncs, l'explotació directa o indirecta de la terra ens pot indicar diferenciacions socials i econòmiques dins la menestralia de Vilobí al segle XIX.

De tot desenvolupament urbà analitzat n'ha quedat un espai arquitectònic de caràcter unitari amb elements típics de l'arquitectura vuitcentista, com són la successió de balcones amb baranes de ferro forjat, galeries arquejades amb balustrades de terra cuita o la destinació de la part de darrera del solar a hort o jardí (fotos 7 i 9). A partir de les dècades del 1950 i 1960, amb el canvi de funcionalitat d'aquest espai sorgit a mitjans del segle XIX (tancament de les fàbriques d'esclops, del cafè de cal Nisso, abandonament de la construcció de carros per part del carreter, tancament de la caserna de la guàrdia civil, canvi de localització de la residència del metge, etc.), s'encetà un procés de degradació i abandonament que la instal·lació de sucursals bancàries i caixes d'estalvis no han pogut aturar, ja que no implica que les cases es tornin a habitar. Som força escèptics de la utilitat que pugui tenir aquest treball en la tasca que caldria emprendre de recuperació i rehabilitació d'aquest espai urbà de Vilobí. La tasca de redescobrir i comprendre el passat, de poc serveix si paral·lelament no hi ha una voluntat política que vetlli per a transmetre a les generacions futures el nostre patrimoni arquitectònic, que no es redueix a allò que hom entén per «monument», i que, en aquest cas és



testimoniatge d'unes transformacions socials i econòmiques del segle passat que són necessàries per entendre el present d'una comunitat pagesa com Vilobí que viu inserida dins la societat capitalista i on les formes i els ritmes de vida urbana ja han fet forat. L'absència volguda d'un Pla General d'Urbanisme que contempli la rehabilitació del casc antic de Vilobí, està provocant la pèrdua i standarització galopant dels espais arquitectònics dels quals nosaltres n'hem estudiat la seva formació. En aquest context, una recerca d'aquest caire, més que d'actuar de revulsiu per al present, com a instrument de conscienciació, el que fa és llegar a l'esdevenidor dades i imatges<sup>87</sup> que hom contemplarà amb recança i nostàlgia. Res més lluny del que nosaltres voldríem.

### Quadre I

Els deu primers contribuents de Vilobí, segons el cadastre del 1862, amb el líquid imponible assignat i desglossat en %, segons conceptes.

Contribuents	Líquid imponible	% Terres sembrad.	% Bosc, erms, vinyes	% Cases	% Bestiar
Feliciano Thió	13.410 r.	77,7	9,12	5,2	5,7
Comte de Solterra	13.159 r.	71,3	21,14	2,8	4,6
Narcís Rodó	12.639 r.	72,6	11,78	11,27	4,2
Ramon Batlle	12.438 r.	88,5	5,30	3	3,1
Ramon Geronès	12.310 r.	82,3	7	4,6	5,8
Antoni Cobarsí	8.353 r.	65,2	23,29	5,38	5,41
Joaquim Carles	6.293 r.	85,3	5,3	3,5	5,7
Mariana Foixà de Caremany	5.596 r.	71,6	14,17	5,3	7,7
Narcís Ferrer Pagès	5.513 r.	79,2	7,2	6,8	6,7

### Quadre II

Els deu primers contribuents dels residents al nucli urbà de Vilobí (vila), segons el cadastre del 1862, amb el líquid imponible assignat i desglossat en %, segons conceptes.

Contribuents	Líquid imponible	% Terres sembrad.	% Bosc, erms, vinyes	% Cases	% Bestiar
Francesc Llorens	1.598 r.	52,2	—	42,2	4,3
Jeroni Martí	709 r.	46,5	—	52,8	—
Antoni Porcell	690 r.	57,2	—	32,6	4,3
Pere Cobarsí	405 r.	37	—	55,5	7,4
Martí Negre	255 r.	—	—	82,2	11,76
Joan Oriol	225 r.	—	—	100	—
Josep Vendrell	225 r.	—	—	100	—
Narcís Mayol	200 r.	—	—	75	25
Miquel Castellà	180 r.	—	—	83,3	16,6
Jeroni Comas	75 r.	—	—	100	—

### Quadre III

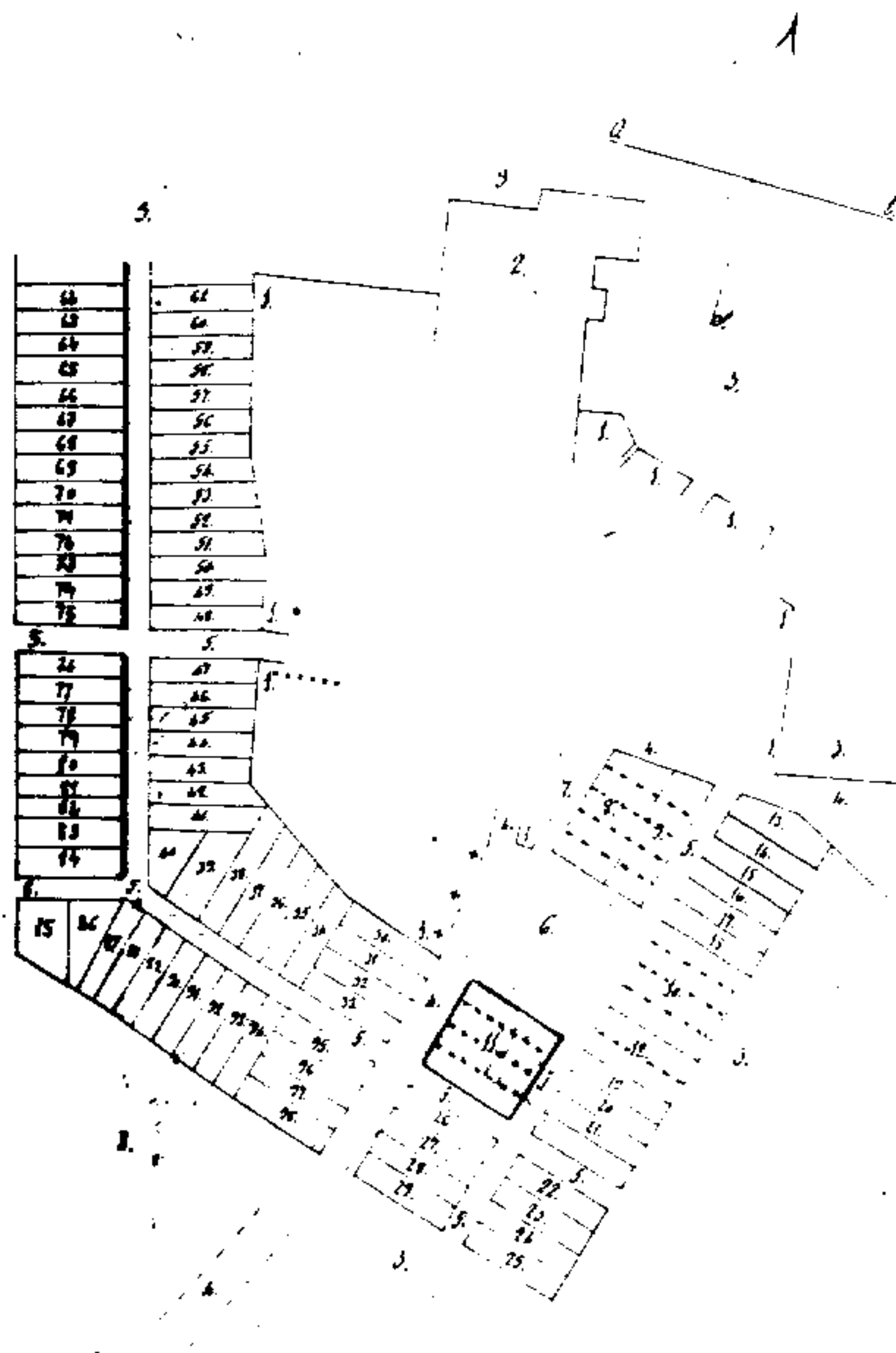
Fases urbanitzadores de Vilobí d'Onyar (1849-1861): establiments i emfiteutes.

Establiment	Data establiment	Emfiteuta	Ofici	Natural de...	Veí de...	Núm. Parcel·les	Situació plànol	Entrada	Cens anual
Narcís Rodó	11-VIII-1849	Miquel Castellà	ferrer	Vidreres	Vilobí	--	•	2 pollastres	10 ll.
Joan Ferrer Pagès	15-VII-1851	Narcís Mayol	carreter	Sant Andreu Salou	Vilobí	1 solar	+	1 ll.	10 ll.
	15-VII-1851	Jeroni Comas	carreter	Corçà	Vilobí	1 solar	+	1 ll.	10
	2-X-1851	Jeroni Martí	fuster	Vilobí	Vilobí	1 solar	+	1 ll.	10
Comte de Solterra	24-IV-1858	Pere Cobarsí	pagès	Vilobí	Vilobí	3-3/15 p.	8	420 ll.	4 ll. 4s.
	24-IV-1858	Miquel Brugada	pagès	Cartellà	Vilobí	2-2/15 p.	9	280 ll.	2 ll. 16 s.
	24-IV-1858	Jeroni Martí	fuster	Vilobí	Vilobí	6-6/15 p.	11 i 12	840 ll.	8 ll. 8 s.
	24-IV-1858	Antoni Cobarsí	pagès prop.	Vilobí	Vilobí	4-4/15 p.	10	560 ll.	5 ll. 12 s.
	24-IV-1858	Josep Vendrell	pagès	Sant Andreu Salou	Vilobí	1,5	18 i 17	150 ll.	1 ll. 10 s.
	24-IV-1858	Joan Oriol	paleta	Vilobí	Vilobí	1,5	17 i 16	150 ll.	1 ll. 10 s.
	1-VI-1859	Narcís Sagrera	farmacèutic	Sant Dalmai	Vilobí	3	13, 14 i 15	300 ll.	3 ll.
	1-XI-1859	Joan Sabater	fuster	Verges	Vilobí	1	30	100 ll.	1 ll.
	13-IV-1861	Miquel Castellà	ferrer	Vidreres	Vilobí	3	48, 49 i 50	300 ll.	3 ll.

p.= plaça; ll.= lliures; s.= sous

## APÈNDIX DOCUMENTAL

Plànol de l'eixample de Vilobí d'Onyar  
fet per Francesc Barnoya (1858)



1. Límit del nucli antic de la vila (1858).
2. Castell del comte de Solterra.
3. Terres de cultiu del castell.
4. Carretera que va de Santa Coloma a Girona.
5. Carrers projectats.
6. Plaça Nova (antiga Coromina Gran del Castell).
7. Dues cases del Comú i una d'Antoni Porcell.
8. Tres parcel·les que s'establiran a Pere Cobarsí.
9. Dues parcel·les que s'establiran a Miquel Brugada.
10. Quatre parcel·les que s'establiran a Antoni Cobarsí.
11. Quatre parcel·les que s'establiran a Jeroni Martí.
12. Dues parcel·les que s'establiran a Jeroni Martí.
13. Fins al 98, parcel·les per establir.
  - Cases de lloguer de Narcís Rodó.
  - \* Establiment de Miquel Castellà en terres de Narcís Rodó (1849).
  - + Establiments de Jeroni Comas, Jeroni Martí i Narcís Mayol (1851) en terres de Joan Ferrer Pagès.

## NOTES

1. A. Rogers, *Approaches to local History*, Longman, New York, 1977, 2a ed.
2. R. Alberch i J. Nadal, *Bibliografia històrica a les comarques gironines. I. La Ciutat de Girona*, Generalitat de Catalunya-Institut d'Estudis Gironins, Girona 1982, p. VI.
3. A. Solà i T. Solà, «El creixement urbà de Gràcia en les dècades de 1820 i 1830. Anàlisi de la urbanització Trilla» a *El Pla de Barcelona i la seva història. Actes del I Congrés d'Història del Pla de Barcelona, celebrat a l'Institut Municipal d'Història, els dies 12 i 13 de novembre de 1982*, Edicions de la Magrana-Institut Municipal d'Història, Barcelona, 1984, pp. 389-410. Hem d'agrair a Àngels Solà el fet d'haver-nos deixat consultar aquest treball abans de la seva publicació, així com els nombrosos suggeriments i reflexions rebuts a mida que anàvem fent el nostre. Vegi's, també, T. Solà i Parera: *El creixement urbà de Gràcia en les dècades de 1830 a 1860*, tesi de llicenciatura, Facultat de Geografia i Història, Universitat de Barcelona, 1983, inèdita.
4. J. M. Puigvert, *Un exemple concret d'ordenació de l'espai: l'exemple urbanístic del segle XIX a Vilobí d'Onyar (la Selva)*, treball de curs 1981-1982, presentat a l'assignatura «Espais i Societats», impartida pel professor Lluís Casassas, Facultat de Geografia i Història, Universitat de Barcelona, inèdit.
5. En aquest sentit, des d'una perspectiva antropològica i històrica, està treballant Andreu Bover pel que fa a la població d'Arbúcies.
6. F. Mascarell, «Avui, la història local», *L'Avenç* núm. 55, Barcelona, desembre 1982, p. 4.
7. J. Fontana, «pròleg» al llibre de P. Anguera, *Economia i societat al Baix Camp a mitjan segle XIX*, Col·legi d'Aparelladors i Arquitectes de Tarragona, Tarragona 1982, pp. IX-XI.
8. Arxiu Municipal de Vilobí d'Onyar (AMV) *Padrón del Pueblo de Vilobí, 1833*, sense foliar.
9. P. Vilar, *Catalunya dins l'Espanya Moderna*, Edicions 62, Barcelona 1975, vol. III, p. 152.
10. P. Martínez Quintanilla, *La provincia de Gerona. Datos Estadísticos*, Girona 1865, p. 378 i 394.
11. Arxiu Parroquial de Vilobí d'Onyar (APV), *Padrón de habitantes de la parroquia de Vilobí. Año 1888*, sense foliar.
12. H. Capel, *Capitalismo y morfología urbana en España*, Los Libros de la Frontera (Col. Realidad Geográfica, 4), Barcelona 1981, 3ª ed., p. 100.
13. El 1789 el senyoriu territorial de Vilobí passà per línia de la casa de «Cruïlles» als Sarriera-Gurb, comtes de Solterra (S. Sobrequés i A. Fluvià: article Cruïlles, *Gran Enciclopèdia Catalana*, 1973, vol. V, p. 783). En l'*Amillaramiento 1862* del poble de Vilobí (AMV) al comte de Solterra se li adjudica un líquid imponible de 13.410 rals en concepte de 152 vessanes de terra de sembradura de diverses categories, 89 vessanes de bosc, 592 vessanes d'erm, 3 vessanes de vinya; dues cases; 10 bous, 5 eugues, 15 porcs, 20 xais. L'any 1872 el comte de Solterra es vengué la propietat de Vilobí a Pere Madrenys i Boada per 118.250 PTA (arxiu del castell de Vilobí d'Onyar -ACV-, escriptura de venda perpètua atorgada pel comte de Solterra a favor de Pere Madrenys el 2 d'agost de 1872 davant el notari Joaquín Artigas, de Girona). Pere Madrenys invertí en la compra capitals acumulats en diferents negocis a l'illa de Cuba.
- Al 1872 el comte de Solterra era el contribuent núm. 10 de la província de Girona, pagant 3.917,81 PTA (*Boletín Oficial de la Provincia de Gerona*, núm. 26, 26-II-1872, p. 2).
14. AMV, *Amillaramiento 1862*, sense foliar. A. Narcís Rodó se li assigna un líquid imponible de 12.639 rals, en concepte de 151 vessanes de terra de sembradura; 54 vessanes de bosc; 345 vessanes d'erm i 3 vessanes de vinya; 12 cases; 10 bous, 2 eugues, 1 mul, 10 porcs i 40 xais.
15. Arxiu Històric Provincial de Girona (AHPG), Notari Joan Palet, 1849, ff. 394-397. Acte d'establiment localitzat, així com els que s'esmenten de l'any 1851 gràcies al Registre d'Hipoteques (AHPG., *Hipoteques Sta. Coloma, Rusticas de Vilobí*, núm. 76). Sobre la importància d'aquesta font documental, vegi's M. López; «Una nueva fuente para la historia de Barcelona: el Registro de Hipotecas» a *Estudios Históricos y documentos de los archivos de protocolos*, IV, Colegio Notarial de Barcelona, Barcelona 1974, pp. 345-363, i A. Solà i Parera; «Notes per a iniciar un estudi de la desvinculació» a *Primer Col·loqui d'Història Agrària*, Institució d'Alfons el Magnànim, Diputació Provincial de València, València 198 , pp. 283-294.

16. Al 1888 són llogaters dels Rodó: Margarida Esteva, vídua; Pere Mayol, carreter; Enric Pascual, metge; Joan Costa, sabater; Salvador Jou, secretari; i Joan Domingo, flequer. (APV, *Padrón... 1888*, sense foliar).
17. APV, *Llibre de Comptes del Rector* (IV.6.1), sense foliar, i Nota vària (VIII.3), sense relligar.
18. AHPG, Notari Joan Palet, 1851, ff. 409-412 i ff. 695-696.
19. H. Capel *op. cit.*, p. 40.
20. Citat per H. Capel, *op. cit.*, p. 41.
21. Així el 1842, el comte de Solterra arrendà a Llorenç Ricard, menestral de Vilobi, per tres anys forçats, dues vessanes de terra cultivada, part de la *Coromina Petita* i 6 vessanes, part de la *Coromina Gran*, per 80 lliures anuals, (AHPG, Notari Gaspar Bacó, 1842, f. 541). La localització d'aquesta escriptura és deguda a l'amabilitat de Rosa Congost en deixar-me una cita del Registre d'Hipoteques (AHPG, *Registre d'Hipoteques Girona*, 116, p. 208).
22. ACV, *Plànol de Vilobi*, 1858, sense relligar i acte d'establiment a Antoni Cobarsí i Roure davant el notari de Girona, Narcís Gifre i de Bahí, 24-IV-1858.
23. Varis, *Artistes Gironins 1800-1900*, Diputació Provincial de Girona, Girona, juny-juliol, 1974, p. 51.
24. M. Molí, article «Martí Sureda i Deulovol», *Gran Enciclopèdia Catalana*, vol. XIV, Barcelona 1980, p. 88.
25. ACV, *Plànol de Vilobi 1858*, (*op. cit.*) i AHPG, Notari Narcís Gifre i de Bahí, 1858, intercalat entre el f. 223 i 224.
26. H. Capel, *op. cit.*, p. 35.
27. M. Solà Morales, E. Bru, E. Serra; «Gracia, diseño del suelo y forma urbana en los orígenes de la Barcelona moderna» a *Arquitectura Bis*, setembre 1976.
28. Un pam equival a 0,194875 m. Vint-i-quatre pams seran 4,677 m. Valors trets de S. Llensa de Gelcen, *Breve historia de las medidas superficiales agrarias de la antigüedad y estudio particular de aquéllas cuyo uso es tradicional en Cataluña*, Barcelona 1951, p. 112.
29. ACV, *Plànol Vilobi 1858*, *op. cit.*
30. J. M. Puigvert, «Urbanisme vuitcentista a pagès: enguany la plaça Nova de Vilobi compleix 125 anys», a *Punt Diari*, Girona, 9-IX-1983, p. 13.
31. Davant aquesta qüestió ens plantegem les següents preguntes: el fet de construir una plaça per iniciativa privada en un petit poble de pagès a mitjan segle XIX, de què pot ésser indicador?, D'un desig de dignificar l'espai urbà on es fa vida, revaloritzant així cadascú la seva pròpia casa?, De voler imitar a escala petita allò que esdevenia a les ciutats –la plaça de Sant Agustí a Girona es construí el 1855-57–?, A nivell col·lectiu, el nou marc urbà, representa algun tipus de canvi en les formes festives?
32. APV, *Llibre de Comptes del Rector* (IV.6.1), sense foliar. Aquesta reforma urbana demanada pels veïns de la plaça Vella el 1860 no es portà a terme fins a la Segona República, vegi's J. M. Marquès: *l'Església a Vilobi d'Onyar*, Cassà de la Selva, 1978, sense paginar.
33. AHPG, Narcís Gifre i Bahí, 1858, escriptures núms. 129-134; 1859, núms. 209 i 417; 1861, núm. 213.
34. A. Majané, *La redempció dels censos emfitèutics a Catalunya*, Barcelona 1936, p. 19.
35. F. Carreras i Candi, «Notes sobre los orígens de la emfiteusis en lo territori de Barcelona» a *Revista Jurídica de Catalunya*, vols. XV i XVI, Barcelona 1909-1910.
36. F. Carreras i Candi, *Notas històriques de Sant Hilari Ça-calm*, Barcelona 1911, pp. 21-22.
37. J. M. Puigvert, «Riudellots canvià d'emplaçament en el segle XV», a *Punt Diari*, Girona, 29-IX-1983, p. 14, i J. M. Puigvert, *Una parròquia catalana del segle XVIII a través de la seva Consueta (Riudellots de la Selva)*, tesi de llicenciatura, Universitat de Barcelona, Facultat de Geografia i Història, setembre 1984, inèdita, vol. I, pp. 53-54; vol. II, pp. 155-157.
38. Disposem d'una prova documental pel que fa a un cas del compliment del termini de construcció d'un any. De l'execució de l'establiment fet a Antoni Cobarsí el 24-IV-1858 (vegi's nota 33) en el termini d'un any n'ha quedat constància en les llindes dels tres habitatges que edificà, on hi figura gravada a la pedra la data del 1859.

39. Vegi's nota 15.

40. AHPG, Notari Gaspar Bacó, 1842, ff. 310-311v. Un dels trossos de terra formava part del «Camp del Rey» (2,5 vessanes), situat davant del castell i vora l'Onyar, i l'altre de la peça anomenada «Pla Petit» (2 vessanes), situada vora el Grevolosa, a l'alçada del carrer Madrenys. Dec la localització d'aquesta escriptura a Rosa Congost.

41. AMV, *Padrón...1833*, (op. cit). Tanmateix, el «document» més antic que hem localitzat sobre el ferrer Llorenç és l'enclusa que conserven els seus descendents, convertits en mecànics, que porta la inscripció «Francisco Llorens, 1829».

42. El padró del 1833 (AMV) ens dona una informació prou significativa a l'hora de veure la complementarietat del treball artesanal amb l'agrícola: a la casa de Francesc Llorens i la seva família no només hi viu un aprenent de ferrer (Pere Riera de Vilobí, de 19 anys), sinó un *mosso* (Joan Llinas de Riudarenes, de 19 anys) que es dedica «a la labranza». En el cadastre del 1862, F. Llorens és el contribuent núm. 1 de la vila, és a dir del grup menestral i artesanal, tenint un considerable pes a l'hora de calcular el seu líquid imponible la quantitat de terres propietat seva: 17 vessanes de sembra, 2 vessanes de vinya, a més de 6 cases, 1 mul i un parell de porcs (veure quadre núm. 2). Sabem que algunes d'aquestes terres foren adquirides arrel de la desamortització de Madoz el 1856, quan es desamortitzaren les terres de can Vivolas, de Vilobí, que eren de l'Hospital Civil de girona. El 10-VI-1856 li és adjudicada per subhasta a Francesc Llorens una peça de terra de dues vessanes (AHPG, Ramon Teixidor 1855-1858, Hacienda, 21, ff. 93-95). El 17-IX-1856 a Pere Llorens, fill de Francesc Llorens, se li adjudica una peça de terra de 5 vessanes, també del mas Vivolas (AHPG, Ramon Teixidor, 1855-1858, Hacienda 21, ff. 128-130).

43. AHPG, Notari Gaspar Bacó, 1842, ff. 470r-472v. L'arrendament era per tres anys forçats, d'un tros de terra cultivada de 2,5 vessanes, part del «camp del Rey»; el preu eren 25 lliures l'any, a pagar amb dues anualitats. Mitjançant una llibreta de rebuts que ens ha deixat Àngel Comas, podem saber que aquest arrendament fou ampliat. Així el rebut de l'any 1874 assenyala que el carreter Jeroni treballava 5,25 vessanes de Pere Madrenys (el nou propietari del castell), de les quals 3,25 eren del «camp del Rey» i 2 del camp «pla Petit», a l'igual que el ferrer Castellà, pagant 28 duros. El darrer rebut porta la data del gener de 1912 i assenyala el preu anual de 144 PTA, 37 cèntims. Per informacions orals sabem que aquestes terres foren treballades pels descendents de Jeroni Comas, fins poc després d'acabada la guerra civil.

44. Hem de donar les gràcies a Àngel Comas per les informacions que ens ha donat, així com per la documentació que ens deixa.

45. En el padró del 1833 (AMV) surten dos fusters: Rafael Martí qualificat de «carpintero colono» i Narcís Gener com a «carpintero propietario».

46. AHPG., Notari Josep Casadevall, 1861, f. 86.

47. AHPG., Notari Josep Casadevall, 1862, f. 338. En el padró parroquial del 1888 (APV) s'esmenta Joan Sanyí com a habitant de la plaça Nova i propietari d'una «serradora».

48. Se li assigna un líquid imponible de 709 rals, en concepte d'una casa de 1a; 2 de 3a; i 5 vessanes de terra.

49. AHPG., Notari Josep Casadevall, 1861, ff. 280-281.

50. AHPG., Ramon Teixidor, Hacienda 21, 1855-1858, ff. 79-81. Sobre la participació de la pagesia en les desamortitzacions del segle passat, vegi's I. Terradas, *El món històric de les masies*, ed. Curial, Barcelona 1984, pp. 143-147.

51. APV, *Llibre de Matrimonis (1852-1947)*, ff. 11-12.

53. AHPG, Notari Narcís Gifra i Bahí, 1858, f. 220.

53. AMV, *Padró de Cédulas del 1866*, sense foliar.

54. APV, *Padrón ...1988*, (op. cit.), sense foliar.

55. Arxiu familiar Puigvert (Vilobí d'Onyar), *Libro de Matricula y Clasificación de la Escuela Pública de Niños de Vilobi*, sense foliar.

56. Informació donada per Lluís Daunís, descendent de Pere Cobarsí. La carta de l'Ajuntament de Vilobí a la Junta de Desamortització diu així: «En este pueblo de Vilobí se halla una pieza de tierra denominada vulgarmente *Camp del Rector*, de cabida dos vesanas poco más o menos, de cuya pieza el propietario y colono es el mismo cura párroco. En atención a que en la ley de desamortización están exceptuados de la venda las casas rectorales con sus huertos o jardines a ellas añejos, y sirviendo una parte de la tierra en cuestión para huerto, por un sufragar de mucho el que hay contiguo a la casa, por ser insignificante, pues que más bien puede llamarse

con toda propiedad jardín que no huerto; el Ayuntamiento bajo firmado acude a usted para que, fiado en su rectitud, se digne declarar exceptuada de la venda a la sobremencionada pieza, Vilobí a 12 de julio de 1855. El Ayuntamiento». (APV, *Nota vèria (VIII.3)*, sense relligar). Una nota al marge d'aquest document esmenta que el dit Camp del Rector era de pertinences del Benefici de la Sarreda: la seva possessió anava lligada a l'obligació de tocar les campanes. El beneficiat cedí el camp al Rector, amb el compromís d'aquest de responsabilitzar-se del toc de campanes. Sobre l'existència de terres lligades a l'obligació del toc de campanes, vegi's E. P. Thompson, «Tiempo, disciplina de trabajo y capitalismo industrial», a *Tradición, revuelta y conciencia de clase. Estudios sobre la crisis de la sociedad preindustrial*, ed. Crítica, Barcelona 1979, pp. 249-250. La petició de l'Ajuntament fou desatesa, ja que en el Cadastre del 1862, surten esmentades dues vessanes de «Bienes Nacionales», que tot fa pensar sigui el «camp del Rector».

57. En el Cadastre del 1862 (AMV), a Antoni Cobarsí se li assigna un líquid imposable de 8.353 rals en concepte de 112 vessanes de terra de sembradura, 59 vessanes, de bosc, 339 vessanes d'erm, 9 vessanes de vinya; 3 cases; 8 bous, 3 eugues, 10 pocs i 24 xais.

58. Al 1888, Miquel Brugada el trobem residint en el castell (vegi's nota 72).

59. Al 1862 se li assigna un líquid imposable de 225 rals, en concepte d'una casa de primera categoria (vegi's quadre 2), essent per tant, un arrendatari de terres.

60. Informació donada per Rossend Puigvert i Estrach, de 94 anys. Segons aquest informant, a més de l'ofici de paleta, Joan Oriol era propietari d'un envelat de festa major que llogava per les festes majors de la rodalia de Vilobí. El seu fill Bartomeu es casà amb la filla del flequer Josep Casals i Vendrell que el 1866 vivia al carrer Onyar (a la farmàcia actual).

61. En el padró del 1833 no n'apareix cap. El primer testimoni documental de l'existència de farmàcia de Vilobí és la partida del matrimoni de Narcís Sagrera amb Genoveva Vidal (vegi's nota 62). Segons informació oral donada per Rossend Puigvert i Estrach, l'obertura de la farmàcia a Vilobí fou resultat de les pressions per gent d'aquest poble, dirigides a Narcís Sagrera, per tal d'evitar que aquest obrís la farmàcia a Salitja –poble agregat al municipi de Vilobí–, tal com ho volia fer. Aquesta notícia cal emmarcar-la dins el context d'enfrontament entre dues comunitats, que culminà amb un violent assassinat d'un veí de Salitja en mans de gent de Vilobí, en un dia de festa major d'aquest darrer poble, a les darreries del segle XIX.

62. APV, *Llibre de Matrimonis*, 1.2.2., f.163r. Es casà el 10 d'abril de 1844 amb Genoveva Vidal.

63. Aquest topònim esmentat en l'acte d'establiment, cal pensar que fa referència a la creu de pedra que hi deuria haver vora seu, junt al camí ral de Santa Coloma, a la sortida del poble.

64. Vegi's nota 49.

65. Caldria estudiar el creixement urbà posterior a aquesta data; tanmateix, no fou fins els anys 20 de l'actual segle que Vilobí tornà a créixer: formació del carrer Madrenys i carrer de Sant Josep.

66. AMV, *Padró de Cèdules del 1866*, (op. cit.)

67. Arxiu familiar Puigvert, *Libro de Matrícula y clasificación...*, (op. cit.), al 1867 s'esmenten com a alumnes de l'Escola, Mariano Renart i José Carbonell, assenyalant que l'ofici dels seus pares era de guàrdia civil.

68. APV, *Padron ...1888*, (op. cit.). Tal com diu Diego López, la institució de la «casa-cuartel» és fruit de la teoria de militarització de la vida familiar, considerant indispensable que visquin junts la guàrdia civil i les seves famílies en un mateix edifici, signe evident del caràcter conservador i militar de la guàrdia civil, institució creada al 1845. (D. López Garrido, *La Guardia Civil y los orígenes del Estado Centralista*, ed. Crítica, Barcelona 1982, p. 98).

69. Data donada per Lluís Molins.

70. AMV, *padró de Cèdules del 1866*, ja citat. El llogater és en Llorenç Aradas i Aymerich, d'ofici pagès.

71. La venda de la farmàcia de Vilobí per part de Narcís Sagrera a Joaquim Ordís tingué lloc entre el 1866 i el 1888. AMV, *Padró ...1866*, (op. cit.) i APV, *Padrón...1888*, (op. cit.).

72. APV, *Padrón...1888*, (op. cit.).

73. Arxiu familiar Puigvert, *Libro de Matricula y clasificación...*, ja citat. A les darreries del segle XVIII, al costat de l'església es construí un petit edifici, conegut avui pel nom de l'estudi Vell, destinat a escola de primeres lletres, regentada per un mestre de minyons, dependent en part de la parròquia (vegi's J. Pujol, *Judici a un campanar - Vilobi, segle XVIII-*, treball inèdit, 1985). Segons el padró del 1833 (AMV), hi havia una Escola de Primeres Lletres, a la que assistien 13 alumnes. Pascual Madoz (*Diccionario Estadístico...*, vol. XVI, Madrid 1850, p. 93) no assenyala l'existència de cap escola pública a Vilobí. La de nens obrí les portes el 1858, data en què comença el llibre de matrícula ja assenyalat, i que suposem fou resultat de l'aplicació de la Lley Moyano del 1857 que precisava l'existència d'una escola de nens i una altra de nenes als pobles de més de 500 habitants (I. Turin, *La educación y la escuela en España de 1874 a 1902*, ed. Aguilar, Madrid 1967, p. 82). Pel que fa a la data d'obertura de l'Escola de Nenes, només sabem que ja funcionava al 1866, en sortir esmentada la mestra Raimunda Oller en el Padró de Cèdules d'aquell any (vegi's nota 66). Els lloguers dels edificis utilitzats com a escola de nens i de nenes, costaven a l'Ajuntament 160 PTA anuals (AMV, *Pressupost Municipal del 1872-1873*).

74. Arxiu familiar Puigvert, *Menú. Fiesta de la inauguración del Edificio Escolar de Vilobí de Oñar, 11 de junio 1922*.

75. AMV, *Padró...1866*, citat.

76. APV, *Llibre de Matrimonis (1.2.2.)*, f. 248.

77. AMV, *Padró...1866*, citat.

78. Es casaren el 27 de desembre del 1882 (APV, *Llibre de Matrimonis [1.2.2.]*, f. 248). Segons el Padró del 1888 residien en una casa de lloguer d'Antoni Cobarsí. Més endavant comprà un solar (amb casa?) a Joan Sanyí. Informació donada per Mercè Esteva, descendent actual d'Antoni Esteva. Segons la mateixa informant, Antoni Esteva era fadrister de can Freixes, de Vilobí. Al 1899 un germà d'Antoni Cobarsí, Narcís Esteva i Ramis, obrí un taller d'esclops en una casa de Joan Sanyí a la plaça Nova, tal com consta en un llibre de notes del dit esclopater que ens han deixat els seus descendents.

79. Al costat del cafè, també s'emprà una sala com a petit teatre per a grups de teatre locals.

80. Segons el padró parroquial de 1888, ja citat, aquell any hi havia a Vilobí tres metges: Josep Vidal, qualificat com a «metge vell», Baldomero Segarra, i Enric Pascual.

81. En parlar d'«aparició», pel que fa als mestres, cal indicar que ens referim als «nous mestres», als titulats per les escoles normals que regenten escoles públiques, resultat de la legislació estatal.

82. AHPG, *Libro de Registro Fiscal de Edificios y Solares V, Vilobi, 1906*. Són els següents: Joan Comas, Joan Mayol, Narcís Cobarsí, Joan Vendrell, Enric Oriol, Genoveva Vidal (vidua de Narcís Sagrera), Emerio Brugada, i Esteva Cobarsí.

83. AHPG, *Libro de Registro Fiscal...*, ja citat.

84. Es tracta d'Esteva Castellà, Martí Comas, Narcís Cobarsí, i Lluís Daunís (descendent de Pere Cobarsí).

85. Sobre la formació de la plaça m'informà, especialment, Rossend Puigvert i Estrach.

86. Sobre la situació econòmica de la noblesa catalana en produir-se el pas a la societat burgesa, Àngels Solà dona diversos exemples referents a la primera meitat del segle XIX, de precarietat econòmica de diverses cases nobiliàries, que per a remeiar-ho es desprenien del patrimoni (A. Solà, «Notes per a iniciar un estudi de la desvinculació», *op. cit.*, pp. 283-290).

87. Les fotografies presents en aquest treball han estat realitzades per Joaquim Puigvert i Pastells; les núms. 1 i 2 foren fetes a la primavera del 1982; totes les restants són del maig de l'any 1985.