

# Sils a inicis del segle XX. L'enllumenat elèctric

Joan Viñolas i Esteve  
Lluís Costa i Fernàndez

## REFERÈNCIA DE L'ELECTRIFICACIÓ A CATALUNYA

A inicis del segle xx, i fins aproximadament l'any 1930, la indústria de béns de consum (especialitzada sobretot en el tèxtil) que havia caracteritzat el segle anterior, es veurà complementada per una indústria de béns de producció i s'encetarà així una nova etapa de creixement econòmic que tindrà com a tret indicador fonamental la progressiva adopció de l'energia elèctrica, alternativa a altres energies que fins aleshores escassejaven a Catalunya, i que havien estat decisives per la primera revolució industrial (cal recordar les dificultats que presentava la importació de carbó britànic i el progressiu encariment del carbó asturià). Els recursos hidràulics adquiriran una importància prioritària; els salts d'aigua del Pirineu i l'aprofitament de la majoria dels rius catalans esdevindrà una primera necessitat per a moltes noves i incipients indústries.

L'electricitat des del primer moment afavorirà el desenvolupament de la siderúrgia i de la metal·lúrgia, en una situació molt oportuna, donada la demanda creada per la I Guerra Mundial.

Però l'energia elèctrica es troba ja des dels seus inicis controlada per capitals estrangers, problema que dificulta en gran mesura el desenvolupament econòmic del país —situació anàloga a la que havia succeït amb la instal·lació de la xarxa ferroviària en temps no massa llunyans—. El 1911 es crea a Toronto la Barcelona Traction, Ligth and Power, companyia impulsada per l'enginyer canadenc Frank S. Pearson, i coneguda popularment per «La Canadenc», que més tard restarà sota el control de la societat belga SOFINA. «La Canadenc» crearà i desenvoluparà la primera xarxa moderna de producció i distribució de l'energia elèctrica a Catalunya.

Però aquest intent —que semblava una realitat— de monopolitzar l'explotació elèctrica a Catalunya per part del capital estranger, es troba tot seguit, el mateix any 1911, amb entrebancs.

Emili Riu funda a Barcelona l'empresa Energia Elèctrica de Catalunya. Un any més tard l'antiga societat catalana per l'Enllumenat per Gas es transforma en la Catalana de Gas i Electricitat. Però, malgrat això, la competència del capital autòcton no es prou considerable. La Barcelona Traction, el 1918, gairebé dobla en explotació les dues companyies catalanes.<sup>1</sup>

L'Energia Elèctrica de Catalunya serà la companyia encarregada d'enllumenar gran part dels pobles de les comarques gironines —entre ells Sils— i per tant ens hi aturarem breument en el seu estudi.

El 1914 s'estableix a Girona, en una de les naus que havia estat de la Planas i Flaquer, gaudint de tots els drets de concessions administratives per la construcció d'una central elèctrica a la ciutat de Girona, i que havien estat propietat de la societat Llena i Masies.<sup>2</sup>

Però fins al 1915 no inicia la seva autèntica tasca d'instal·lació de línies elèctriques arreu de les comarques gironines. Una ràpida ullada a la secció d'Administració Provincial del Butlletí Oficial de la Província de Girona dels anys 1915 i 1916, ens permet de llegir infinitat de sol·licituds de l'Energia Elèctrica de Catalunya demanant autorització a la *Jefatura* d'Obres Públiques per instal·lar línies aèries trifilars sobre pals de fusta: de la Batllòria a Cassà de la Selva, de Sils a Cassà de la Selva, de Palafrugell a Calella i Llafranc, de Girona a la Jonquera, de Sils a Santa Coloma de Farners... i quedaren il·luminats progressivament la majoria de pobles —encara que no tots— per on travessaven els fils conductors d'energia elèctrica. De tal manera que el 1930 —no per obra exclusiva de l'Energia Elèctrica de Catalunya, ja que no ens podem deixar de referir-nos entre d'altres companyies existents, a la tasca realitzada a partir de la seva fundació el 1914, preferentment a la zona de l'Alt Empordà, per la Societat Hidro-Elèctrica de l'Empordà—,<sup>3</sup> i segons escriu l'enginyer industrial Fèlix Anglada, «Entre la energía producida y la importada, el fluido eléctrico ha llegado ya a 208 Ayuntamientos de los 248 que tiene la Provincia. Son pues 40 los Ayuntamientos sin electrificar, lo que representa el 16,12 %. Esta cifra parecerá aún excesiva, pero, si se atiende a la población de esos 40 Ayuntamientos —que en el siglo de la Luz permanecen aún en la tenebrosa obscuridad—, nos encontramos con que su población total es de 21.357 habitantes, que para los 325.619 que tiene la Provincia re-

1. Per a estudiar el procés d'industrialització a Catalunya, és interessant consultar bàsicament i sobretot pels orígens, Pierre VILAR: «La Catalunya industrial: Reflexions sobre una arrencada i sobre un destí» a *Recerques*, Barcelona, 1974; Josep FONTANA: *Cambio económico y actitudes políticas en la España del siglo XIX*. Ariel quincenal. Esplugues (Barcelona), 1975; Jordi NADAL: *El fracaso de la Revolución Industrial en España 1814-1913*. Ariel Història, núm. 5. Esplugues (Barcelona), 1977. Per als primers anys del segle xx, que són els que realment ens ocupen, Édouard ESCARRA: *El Desarrollo Industrial de Catalunya (1900-1908)*. Grijalbo. Barcelona, 1970; el breu però condensat de Joaquim NADAL: «L'evolució industrial, comercial i financera entre el 1900 i el 1939» a *Història de Catalunya*. Salvat. Barcelona, 1978; de l'obra de Manuel ARDIT, Albert BALCELLS i Núria SALES: *Història dels Països Catalans, 1714 a 1975*. Edhasa. Barcelona, 1980 —essencialment el capítol intítulat «Afirmació Nacional i lluita de classes a Catalunya (1900-1931)»—; i des d'una panoràmica que comprèn tot el segle xx, l'obra d'Antoni FLOS, Carles A. GASOLIBA i Narcís SERRA: *La Indústria a Catalunya*. Vicens Vives. Barcelona, 1978. És obvi que aquesta bibliografia és elemental i es pot completar.

2. L'electrificació a la ciutat de Girona, una de les capdaverteres no sols a Catalunya, sinó també a la resta de l'Estat espanyol, ha estat tractada a l'article de Joaquim NADAL: «La contribució gironina al desenvolupament de la indústria elèctrica catalana» a *Rev. de Gerona*, núm. 75, pp. 51-58. Girona, 1976; i sobretot el llibre de Ramon ALBERCH, Pere FREIXES, Emili MASSANAS, Joan MIRÓ i Lluís XIFRA: *L'enllumenat elèctric a Girona, 1883-1930*. Girona, 1981.

3. Referència oportuna d'aquesta companyia la podem trobar a l'article «La Sociedad Hidro-Eléctrica del Ampurdán. Figueras», sup. Literari de *El Autonomista*, pp. 37-40. Octubre 1927.

presenta únicament el 6,65 %. Este número es ya consolador y rara será la Provincia de España que resulte con coeficiente menor».<sup>4</sup>

## PRIMERS PASSOS PER A L'ELECTRIFICACIÓ DE SILS

A partir de 1914, amb la compra d'uns terrenys a Sils, per a l'edificació de la futura estació transformadora, per part de la Societat Anònima Energia Elèctrica de Catalunya, és quan es comencen a realitzar en ferm les gestions per dur a terme el projecte per a la distribució d'energia elèctrica, destinada al subministre d'enllumenat i força motriu, dins el casc urbà del poble de Sils.

La companyia subministradora comptava amb la central tèrmica, situada dintre el terme municipal de Sant Adrià de Besòs, i la seva línia aèria trifàsica d'alta tensió, de la Batllòria a Sils, i de Sils a Cassà de la Selva, projecte que ja havia estat presentat en demanda de concessió de permís a la Superioritat (publicat al Butlletí Oficial de la Província de Girona el 29-5-1915).

La xarxa de distribució era calculada, en virtut a la pèrdua de tensió a la línia, en dos voltatges diferents, fent servir corrent trifàsic amb una xarxa de força a 210 volts i 120 volts en relació al neutre, per a l'alimentació de petits motors i enllumenat respectivament.

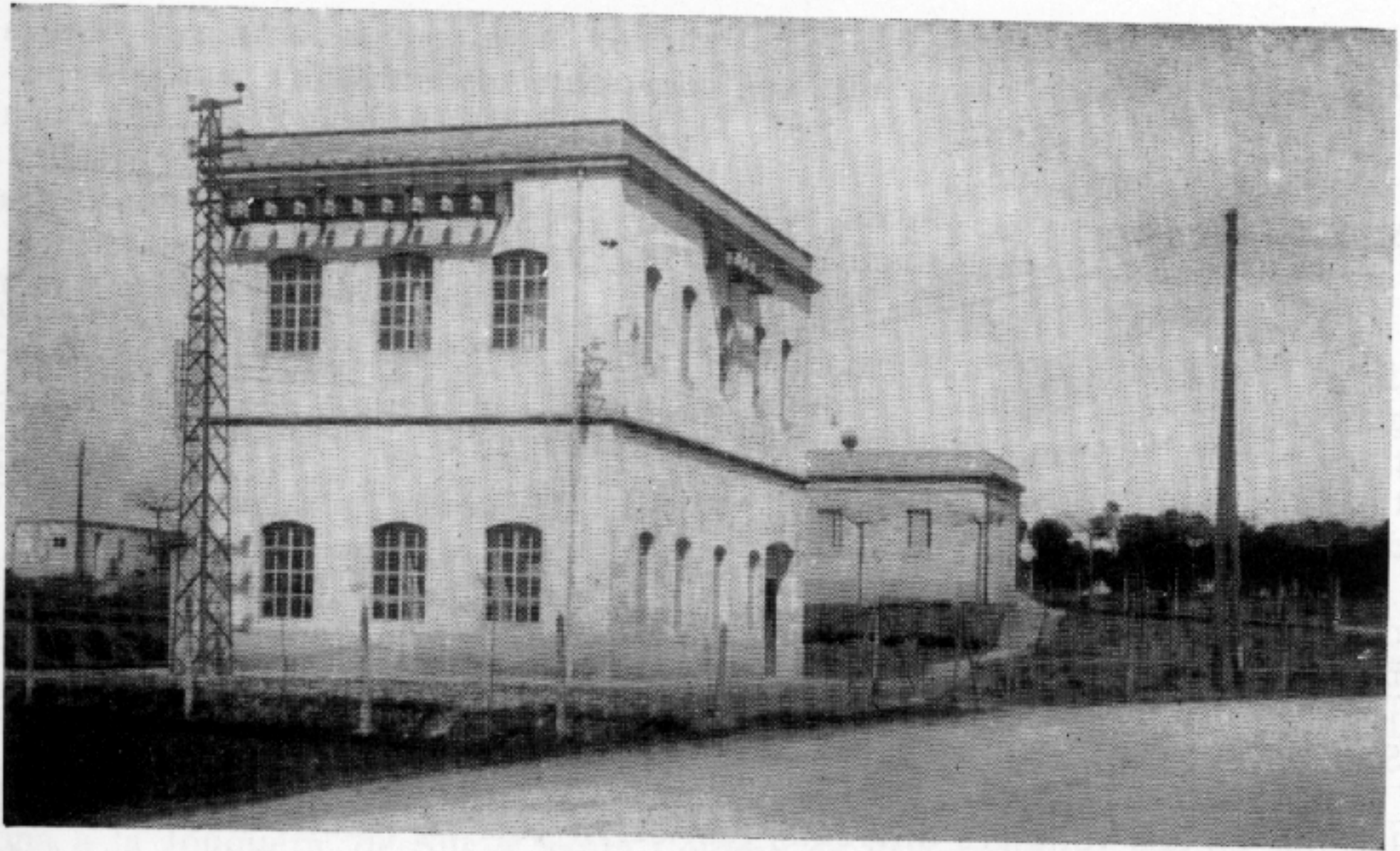
La línia aèria d'alta tensió, amb una energia de 22.000 volts, procedent de la central ja esmentada de la Batllòria, acabava en una estació transformadora, situada al terreny que la companyia havia adquirit a Antoni Adroguer l'any 1914. En els pals últim i penúltim, s'hi col·locaren respectivament fusibles i un interruptor tripolar com a protecció i per a la maniobra, en cas necessari, de l'estació transformadora.

El transformador emprat era d'unes característiques especials per ésser instal·lat a la intempèrie, situat entre dos pals de fusta i assentat damunt una plataforma de ferro laminat i fusta. A la part superior d'aquests pals, i per sobre el transformador, hi anaven col·locats diversos travessers de ferro que servien per a la fixació dels aïlladors d'amarrament de la línia d'arribada a 22.000 volts, i dels aïlladors especials que aguantaven les bobines de reacció, les quals eren per impedir l'entrada a les bobines del transformador de les possibles descàrregues elèctriques.

A la part inferior dels pals, s'instal·là una petita caseta a la qual anaven a parar les línies de baixa tensió, que estava proveïda d'un quadre de distribució de fusibles i interruptors per a cada una de les sortides del transformador.

Del transformador en sortien les línies aèries de baixa tensió amb un voltatge de 210 volts entre fases, i de 120 volts entre una fase i el neutre, que donaven un voltatge de treball a les bombetes d'uns 115 volts. Els conductors a les línies aèries anaven col·locats sobre permòdols clavats a les façanes de les cases, o bé en pals de fusta injectats pel procediment «Kyan» per a augmentar-ne la duració.

4. ANGLADA, Félix: «La electricidad en la provincia de Gerona», sup. Literari de *El Autonomista*, pp. 52-56. Octubre 1930.



Primera fotografia de l'Estació transformadora de Sils.

El pressupost general per la instal·lació de la distribució de les línies de baixa tensió, indica un cost total de 7.263 ptes., repartit en els següents materials:

Una estació de transformació	2.500,—
1.500 metres de fil de coure de 35 m/m <sup>2</sup> amb un pes total de 476,65 kg a 2,75 ptes./kg	1.310,80
510 metres de fil de coure de 16 m/m <sup>2</sup> amb un pes total de 72,65 kg a 2,75 ptes./kg	199,80
1.380 metres de fil de coure de 60/10 amb un pes total de 347,25 kg a 2,75 ptes./kg	954,95
1.680 metres de fil de coure de 35/10 amb un pes total de 143,85 kg a 2,75 ptes./kg	395,60
300 metres de fil de coure de 30/10 amb un pes total de 18,85 kg a 2,75 ptes./kg	51,85
20 pals de fusta a 25 ptes.	500,—
20 sots per a la fixació dels pals a 10 ptes.	200,—
30 permòdols de ferro a 10 ptes.	300,—
Per la col·locació dels permòdols	150,—
250 aïlladors de porcellana amb suports de ferro a 1,40 ptes.	350,—
Per muntatge de les línies	350,—
<b>TOTAL Ptes.</b>	<b>7.263,—</b>

Per part de l'Ajuntament de Sils es va subscriure un contracte amb l'empresa subministradora Societat Anònima Energia Elèctrica de Catalunya, per dur a terme l'enllumenat elèctric a tots els carrers del casc urbà, que va ésser aprovat en sessió ordinària el dia 12-9-1915, i signat per les dues parts

interessades i a tots els efectes legals el dia 17 del mateix mes i any. Varen signar per part de l'Ajuntament, en Pere Madi i Pijoan, com a batlle, i en Josep Morell i Zaragoza, com a regidor síndic, i per part de l'Energia Elèctrica de Catalunya i en el seu nom l'enginyer i director de l'empresa Eugenio Maeder.

Aquest primer contracte anà subjecte d'acord amb les següents bases:

1.<sup>a</sup> L'Ajuntament de Sils concedeix a l'Energia Elèctrica de Catalunya, S. A., el servei d'enllumenat públic per un període de temps de vint anys prorrogables per períodes iguals, si sis mesos abans d'acabar-se el citat contracte o termini, o qualsevol de les seves pròrrogues, no dóna una de les parts per acabat el compromís.

2.<sup>a</sup> La instal·lació estarà composta de 13 bombetes de filament metàl·lic de 25 bugies d'intensitat cada una d'elles, instal·lades als llocs designats per l'Ajuntament d'acord amb la Companyia, amb tota la instal·lació a càrrec de l'Energia Elèctrica de Catalunya, així com la seva conservació, amb el benentès, per tant, que la companyia conservarà la completa propietat de la instal·lació. L'Ajuntament només estarà obligat a la renovació i a l'entreteniment de les bombetes.

3.<sup>a</sup> L'import del consum serà pres per un o més comptadors, col·locats en el lloc assignat de comú acord, i el preu facturat de consum serà de 40 cts. el Kw/hora.

4.<sup>a</sup> L'Ajuntament podrà encendre i apagar les bombetes instal·lades, en la seva totalitat o parcialment, a les hores que cregui més convenient, augmentar la seva intensitat fins a un 40 % sobre l'acordat en el present contracte o reduir-la si ho creu oportú, però obligant-se sempre a un consum de 600 Kw/hora com a mínim anual, que haurà d'abonar encara que no hagin estat enregistrats pel comptador o comptadors instal·lats.

5.<sup>a</sup> L'Ajuntament concedeix a la Companyia, per tot el temps de duració del present contracte, la completa exempció de tota classe d'impostos i arbitris municipals per tot el que es relacioni amb la fabricació, la transformació i la distribució d'energia elèctrica i s'obliga a donar-li totes les facilitats per a la col·locació de pals, permòdols, transformadors i tot el que sigui necessari col·locar o arranjar per al millor compliment del servei que ha de prestar.

6.<sup>a</sup> Com a compensació pel que l'Ajuntament concedeix amb l'anterior base, la Companyia farà en totes les seves factures de consum, la bonificació d'un 15 % sobre l'import de l'energia consumida.

7.<sup>a</sup> L'Ajuntament consignarà tots els anys, en el seu pressupost ordinari, la quantitat necessària per al pagament de l'energia que consumeixi, i pagarà les factures mensuals de la Companyia dins els 15 dies següents al de la seva presentació. Qualsevol error comès en la confecció d'una factura no serà motiu per eludir el pagament, i la Companyia haurà de subsanar l'error en la factura següent.

8.<sup>a</sup> Si l'Ajuntament endarrerís més de tres mesos el pagament de les factures presentades, la Companyia podrà suspendre el servei d'energia, avisant per escrit l'Ajuntament amb 30 dies d'antelació i sense perjudici de reclamar el pagament de les quantitats endeutades, els seus interessos i els perjudicis que de fet tinguessin lloc.

9.<sup>a</sup> Tots els actuals impostos i els recàrrecs o nous tributs que puguin posar l'Estat o la Província sobre el consum d'energia seran a compte de l'Ajuntament.

10.<sup>a</sup> L'Energia Elèctrica de Catalunya podrà traspassar a tercera persona o entitat el present contracte, comunicant-ho amb la deguda antelació a l'Ajuntament, i qualsevol de les parts contractants podrà exigir que sigui aixecat a escriptura pública, pagant el sol·licitant les despeses originades.

Per part de l'Energia Elèctrica de Catalunya, va quedar acabada la instal·lació de l'enllumenat públic dels carrers de Sils, el mes de novembre de 1916.

El primer rebut que va presentar la Companyia de l'energia consumida en l'enllumenat públic, va ésser el del mes de gener de 1917, que importava la quantitat de 24,30 Ptes.

### ESTRUCTURA SOCIAL DEL POBLE DE SILS A PRINCIPIS DE SEGLE

El Sils que veié nèixer el primer projecte d'enllumenat elèctric, i el seu funcionament posterior a finals de 1915, presentava un aspecte fonamentalment rural. La comercialització del producte agrari en un mercat bàsicament local, era el mitjà de vida més essencial. El «Libro registro de subsistencias del pueblo de Sils» constata aquest fet, i permet verificar quins eren els productes més habituals en el mercat de Sils. (Hem consultat el llibre corresponent a l'any 1919.) Però Sils no era una excepció dins el territori català, ans al contrari. «A començament de segle la meitat de la població activa de Catalunya treballava a l'agricultura, però la proporció de la seva població que tenia directament o indirecta interessos en la producció agrícola era molt més gran. El 1920 un terç de la població activa estava dedicada a feines agropecuàries i el 1930 encara era el 26,6 %.<sup>5</sup>

Al marge del treball al camp, altres activitats ocupen, però amb molt poca mesura, a la població silenca. El quadern de Matrícula de Contribució Industrial de 1915, sobre una població de 1.221 habitants en dóna la següent estadística d'activitats:

Vinos extranjeros	1	Alpargatero	1
Vinos al por menor	4	Barbero	2
Ropa blanca	1	Tonelero	1
Abacería	1	Carretero	1
Gorras y monteras	1	Constructor carruajes	3
Bodegón	5	Herrero	3
Cortante	3	Panadero	2
Especulador en granos	1		

5. ARDIT, Manuel...: *Història dels Països...*, p. 409.

Mentre que deu anys més tard, el 1925, l'agricultura continuava resultant prioritària i sostenidora bàsica del poble, les altres activitats s'havien diversificat. Cal tenir en compte, però, que s'ha experimentat un augment de població. El quadern de Matrícula de Contribució Industrial —que fa constar 1.351 habitants— dóna aquestes dades en relació a les ocupacions classificades com a professionals o industrials:

Venta embutidos al por mayor	2	Especulador en materias	
Venta vinos al por mayor	3	fertilentes	1
Tienda comestibles	4	Especulador en aves y huevos	1
Venta vinos al por menor	3	Fábrica de aserrar	2
Venta calzado confeccionado	1	Molino con una piedra movido	
Venta leche de vaca	1	con motor	1
Venta de ropas	4	Sastre	1
Venta de gorras	1	Maestro albañil	1
Bodegueros	2	Alpargatero	1
Venta carbón al por menor	1	Barbero	2
Cortante	1	Carpintero	2
Taberna	2	Constructor de carros	3
Venta cacharros	1	Constructor de cestos	1
Tienda frutas y hortalizas	1	Tonelero	1
Venta de huevos	1	Herrero	3
Especulador en maderas	1	Zuequero	1
Especulador en granos	3	Panadero	1

## A MENA DE CONCLUSIÓ

¿És lògic que un poble que amb aquesta estructura social pogués tenir llum elèctrica l'any 1915? Almenys és cert que devia resultar com a mínim rendible per a la companyia. Pobles com Aiguaviva o Vilablereix, que el 1915 tenien aproximadament 560 i 352 habitants respectivament, no ho eren, i per tant van haver d'esperar molts més anys. Naturalment, que la rendibilitat estava en funció del consum, i el consum en funció de la concentració de població. Tanmateix la distància d'un poble a la Central productora influeix en la seva posterior electrificació.

Sils enquadra perfectament dins l'època d'expansió de línies elèctriques a les comarques gironines, és a dir, participa activament en el «boom» de l'enllumenat comarcal, però, malgrat això, i donada la seva dispersió, els veïnats de Sils encara trigaren uns quants anys a gaudir d'enllumenat elèctric, exceptuant el veïnat de les Mallorquines —on suposem que s'hi instal·là poc després de Sils—, el Massabè el 1954,<sup>6</sup> la Granota el 1956,<sup>7</sup> la Barceloneta i Vallcanera 1961.<sup>8</sup>

6. A l'expedient conservat a la Cambra Agrària de Riudarenes consta com a data exacta la del 3 d'abril de 1954.

7. Pels detalls de la instal·lació a la Granota és interessant consultar l'expedient conservat a la Cambra Agrària de Sils.

8. Simbòlicament inaugurades el 18 de juliol, coincidint amb el XXV aniversari del «Alzamiento Nacional», segons la *Revista de Girona*, núm. 15, pp. 47-48 de l'any 1961, però en realitat no entraren en servei fins al 20-9-1961.

Quant a partits judicials, podem afirmar que el de Santa Coloma també participa d'una normalitat en general absoluta, sens daltabaixos, sense destacar per ésser el més avançat, ni viceversa. Així, el 1930 només queden en relació als habitants un 4,52 % sense electrificar, tenint per damunt els partits judicials de Figueres (1,33 %), i el de la Bisbal (1,76 %), i per sota, per tant més retardats en el procés d'electrificació, el de Girona (7,99 %), el de Puigcerdà (12,09 %) i el d'Olot (15,40 %).