

RETROTABULA

perejaume



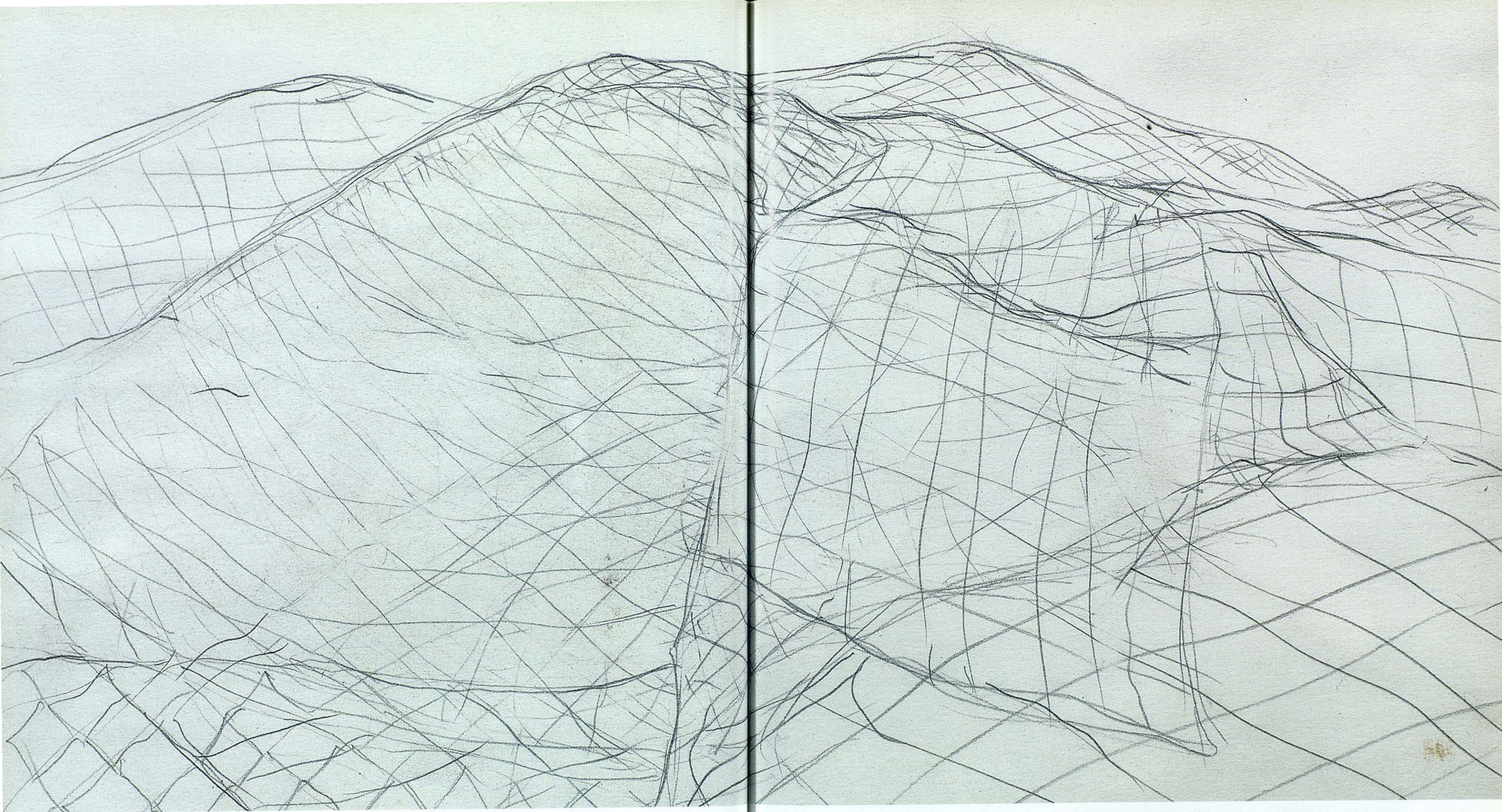
Motlures, 2002
[Moultures]

Pàgines - Pages 134-135
D'escriure així, 2003
[D'écrire ainsi]

Definit per l'artista com «un retaule emocional», *Retrotabula* s'entén com un projecte extens, inabastable a una sola mirada, però que busca de manera metafòrica sincronitzar espais, intervencions i moments diversos, que quedaran units en una publicació final. Per a cadascun dels punts del gran mapa expositiu, Perejaume ha ideat una proposta amb un caràcter i format diferents: dues exposicions, Artium (Gasteiz, 2005) i Centro José Guerrero (Granada, 2004), i dues intervencions puntuals, Maison d'Erasmus (Brussel·les, 2000) i Confraria de Pescadors (Sant Pol de Mar, 2005). El llibre *Retrotabula* (Diputación de Granada, 2003) recull el projecte de manera conjunta. ■ Défini par l'artiste comme un «retable territorial», *Retrotabula* doit être compris comme un projet étendu, que l'on ne peut pas embrasser d'un seul regard, mais qui cherche de manière métaphorique à synchroniser des espaces, des interventions et des moments divers, qui seront finalement réunis dans une même publication. Pour chacun des points de la grande carte d'exposition, Perejaume a conçu une proposition ayant un caractère et un format différents : deux expositions, Artium (Gasteiz, 2003) et Centro José Guerrero (Granada, 2004), ainsi que deux interventions ponctuelles, Maison d'Erasmus (Bruxelles, 2000) et Confrérie des Pêcheurs (Sant Pol de Mar, 2003). L'ouvrage *Retrotabula* (Diputación de Granada, 2003) recueille l'ensemble du projet.

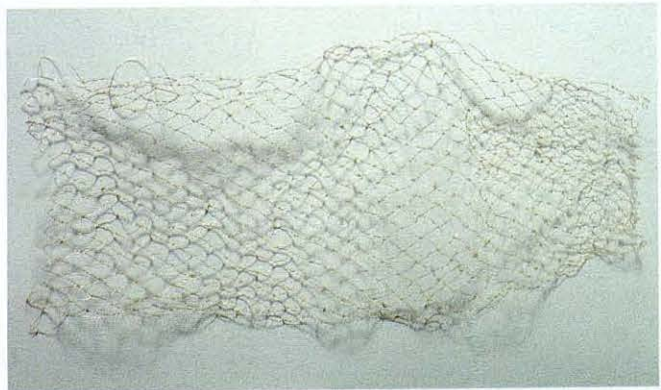
En el treball de Perejaume s'hi barregen pràctiques visuals i literàries. La seva obra, a través d'exposicions com *Postaler* (1984), *Girona, Pineda, Sant Pol i la Vall d'Oo* (1997) i *Bocamont, Ceret, Figueres, el Prat, Tarragona i Valls* (2000), ha contribuït a una redefinició del paisatge. En la seva producció escrita la llengua es fa, alhora, objecte i instrument. Entre les seves obres, *Ludwig-Jujol. Què és el collage sinó acostar soledats?* (La Magrana, Barcelona, 1989), *La pintura i la boca* (La Magrana, Colliure, 1995), *El paisatge és rodó* (Eumo, Vic, 1995), *Oïsmè* (Proa, Barcelona, 1998) i *Obreda* (Edicions 62, Barcelona, 2005). ■ Dans le travail de Perejaume s'entrelacent des pratiques visuelles et littéraires. Son œuvre, au travers d'expositions telles que *Postaler* (1984), *Girona, Pineda, Sant Pol i la Vall d'Oo* (1997) et *Bocamont, Ceret, Figueres, el Prat, Tarragona i Valls* (2000) a contribué à une redéfinition du paysage. Dans sa production écrite, une langue riche se fait en même temps objet et instrument. Parmi ses ouvrages : *Ludwig-Jujol. Què és el collage sinó acostar soledats?* (La Magrana, Barcelona, 1989), *La pintura i la boca* (La Magrana, Colliure, 1995), *El paisatge és rodó* (Eumo, Vic, 1995), *Oïsmè* (Proa, Barcelone, 1998) et *Obreda* (Edicions 62, Barcelone, 2005).



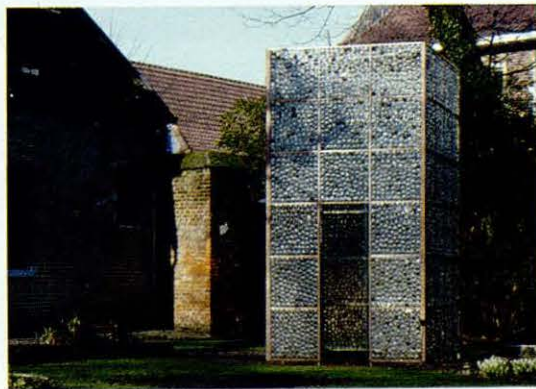


Malles, 2000
[Filets]
Làpis/paper - Crayon/papier
28 x 39 cm

Malla d'or pur, 2003
[Filet d'or pur]
Or
20 x 45 cm

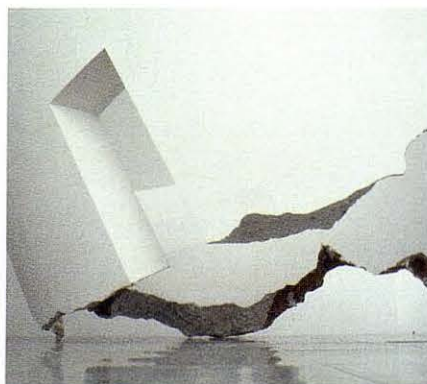
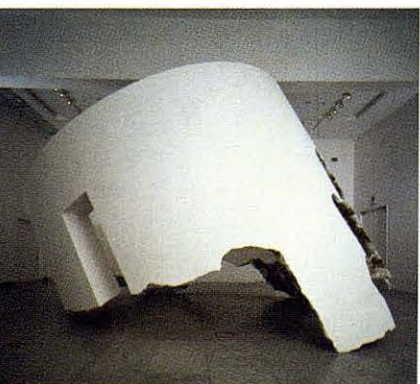


Cambra, 2000
[Chambre]
Casa-museu d'Erasmus. Brussel-les
Maison-musée d'Erasmus. Bruxelles
Vidres graduats d'ulleres emplomades, coure -
Verres de lunettes plombées, cuivre
360 x 180 x 240 cm

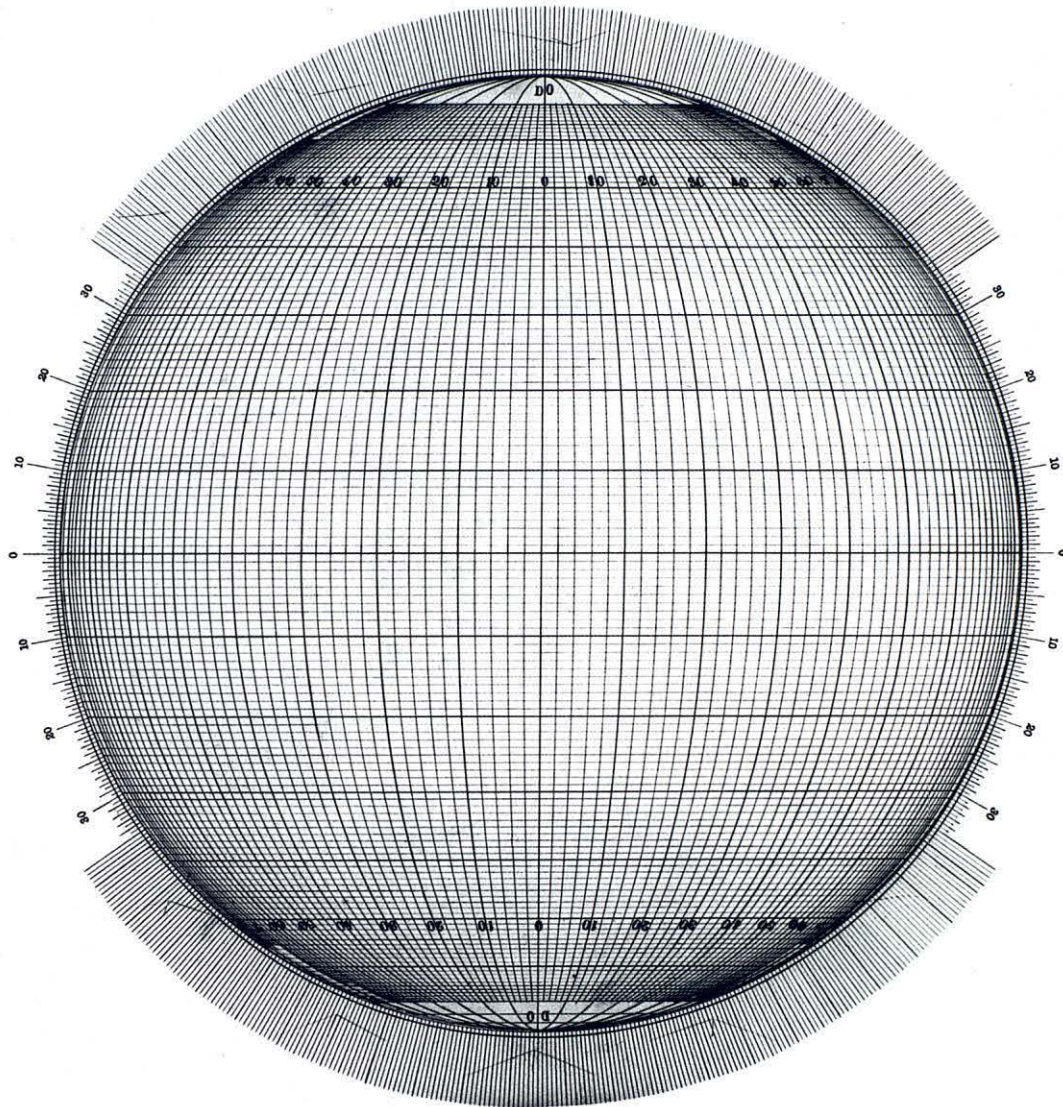




Motlura, 2003
[Moulure]
Loma del Tio Papeles (Sierra Nevada)



Cabra-cambriil, 2003
[Chamber-niche d'autel]
Muntanya d'Orixol / Artium (Vitòria)



Exposició universal, 2000
[Exposition universelle]
Placa de vidre · Plaque de verre. 12 x 12 cm