

ANTONIO SANMARTÍN  
MANUEL ORTIZ  
ELENA CÁNOVAS

Estació d'esquí  
Station de ski

A. Edifici de serveis Bâtiment de service B. Aparcament Parking C. SDM  
D. Llacuna de captació Lagune de captage E. Telecadira Télésiège F. Telesquí Télési









Foto Roger Velázquez

Entesa en el conjunt, la implantació d'una estació d'esquí no és una operació que pugui passar desapercebuda en el paisatge per motius de dimensió, fluxos per al gaudi esportiu-recreatiu, artificiositat de les peces que la componen, etc. Reconèixer, per tant, que el seu camuflatge és una pretensió ideal és la condició que farà obligat vigilar extremadament en les operacions de disposició i aparició de les formes artificials en l'entorn natural. Les formes de sensibilitat cap al paisatge poden partir d'establir les distàncies i les relacions correctes entre les peces tecnològicament dures (remuntadors i innivació) i les més toves (llacuna d'amuntegament, aparcament). Entre totes dues es podrien situar equidistantment les peces que més habitualment es consideren arquitectòniques, és a dir, l'edifici de serveis, la sala de màquines, els dipòsits, etc. Una disposició i una relació funcionals, còmodes i ajustades entre les diferents peces és la primera manera de preservar i enriquir el paisatge. Aquesta manera, i prenent com a perfectament vàlids alguns dels criteris del plec del concurs relatius als materials preferents (pedra, fustes...), es decanta en la forma i l'aparença de tots els edificis: criteris idèntics en la resolució de murs, cobertes i obertures.

Pel que fa a l'edifici de serveis, és convenient dir que funciona com a "porta d'accés" a les àrees esquiables que queden separades per una esplanada que fa un lleuger pendent. És el diafragma capaç de contenir funcions de repòs, relació, observació, esbarjo, contemplació,... entre les pistes i els serveis. La planta inferior, recolzada en el mur de contenció de l'esplanada, queda ocupada pel garatge de les màquines per aixafar la neu, amb sortida directa a la pista; el nucli format per les habitacions d'instal·lacions, comptadors, infermeria i sales i vestidors del personal; el magatzem i el moll de descàrrega; i el local de lloguer d'esquís amb accés interior a la planta alta. La particularitat més significativa de la planta al peu de les pistes i/o d'accés és la separació del programa en dos volums protegits per la mateixa coberta. És a dir, cuines, restaurant d'autoservei i cafeteria a una banda, i, a l'altra, les dependències administratives (informació i venda de forfaits, despatxos i escola d'esquí). L'àmbit entre tots dos és un espai exterior cobert, veritable vestíbul d'accés des del qual es domina tot l'entorn esquiable.

Vue dans son ensemble, l'implantation d'une station de ski n'est pas une opération qui pourrait passer inaperçue dans le paysage pour des raisons de format, de flux pour le plaisir loisirs-sportif, de l'artificiel des pièces qui la composent, etc.

Reconnaître pour autant que son camouflage est une prétention idéale serait la condition qui obligerait à un soin extrême dans les opérations de disposition et d'apparition des formes artificielles dans le milieu naturel. Une forme de sensibilité envers le paysage pourrait partir de l'établissement des distances et relations correctes entre les pièces technologiquement dures (remontes-pente, neige artificielle) et les plus molles (lagune d'approvisionnement, stationnement). À équidistance des deux se trouveraient les pièces plus communément désignées comme d'architecture, c'est-à-dire, l'édifice de services, la salle des machines, les entrepôts, etc. Une disposition et relation fonctionnelle commode et ajustée entre les pièces constitue le premier mode de préservation et d'enrichissement du paysage.

Prenant pour acquis la parfaite validité de quelques uns des critères des conditions du concours relatifs aux matériaux préférentiels (pierre, bois,...), ce mode est célébré dans la forme et l'apparence de tous les édifices : critères identiques pour la résolution des murs, toitures et ouvertures.

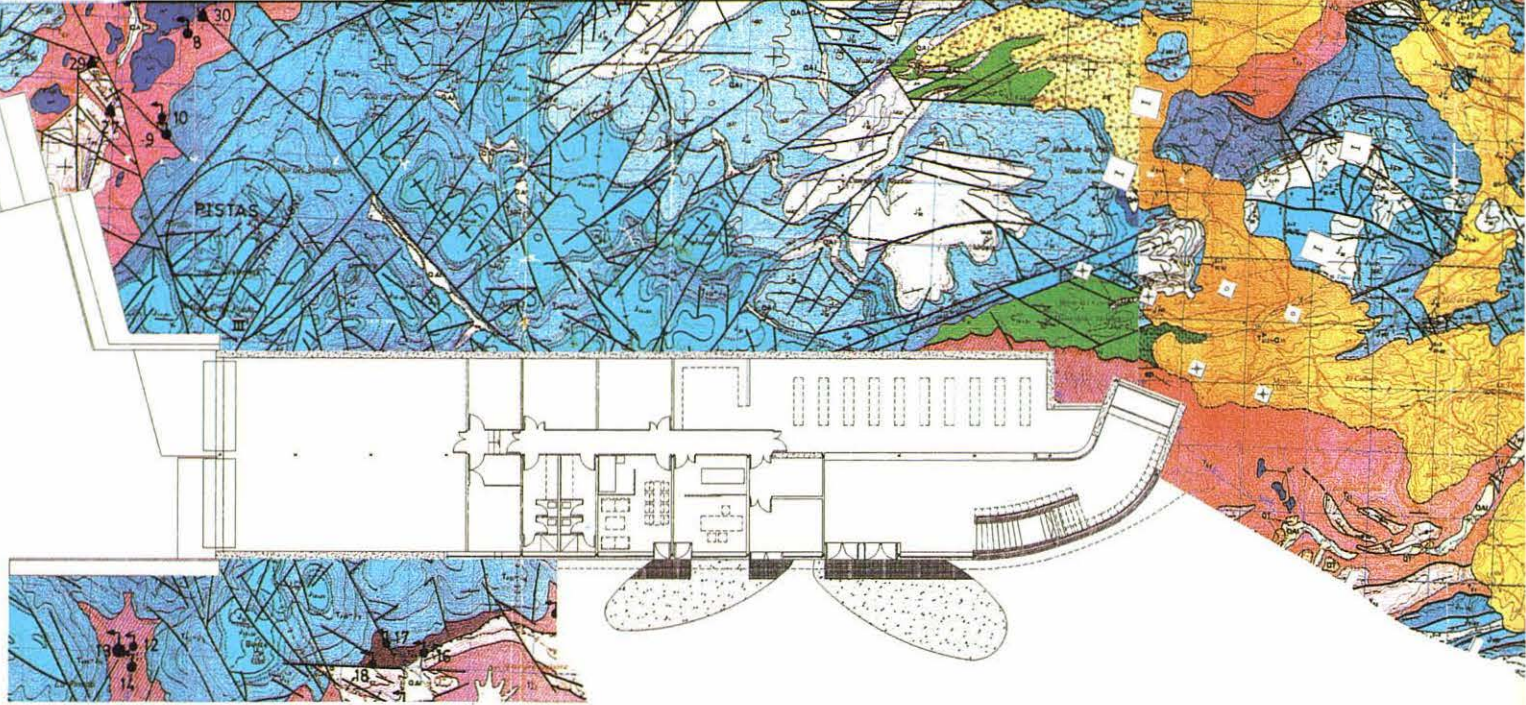
Quant à l'édifice de services, il convient de mentionner qu'il fonctionne comme « porte d'accès » aux zones skiabiles qui demeurent séparées par une esplanade légèrement inclinée. C'est le diaphragme capable d'accueillir les fonctions de repos, observation, loisirs, contemplation et relation entre les pistes et les services. Appuyé contre le mur de soutènement, l'étage inférieur est occupé par le garage des tracteurs de neige, avec un accès direct aux pistes, le noyau formé par les salles d'installations, de compteurs, infirmerie et vestiaires du personnel, l'entrepôt et le quai de déchargement, la salle de location de ski avec accès intérieur à l'étage supérieur.

Le plus particulier de l'étage situé aux pieds des pistes (ou d'accès) est la séparation du programme en deux volumes protégés par la même toiture. C'est-à-dire, cuisines, restaurant libre-service et cafétéria d'un côté et de l'autre, les locaux administratifs (information, vente de forfaits, bureaux et école de ski). L'espace entre les deux est un espace extérieur couvert, véritable hall d'entrée dominant tout le domaine skiabable.

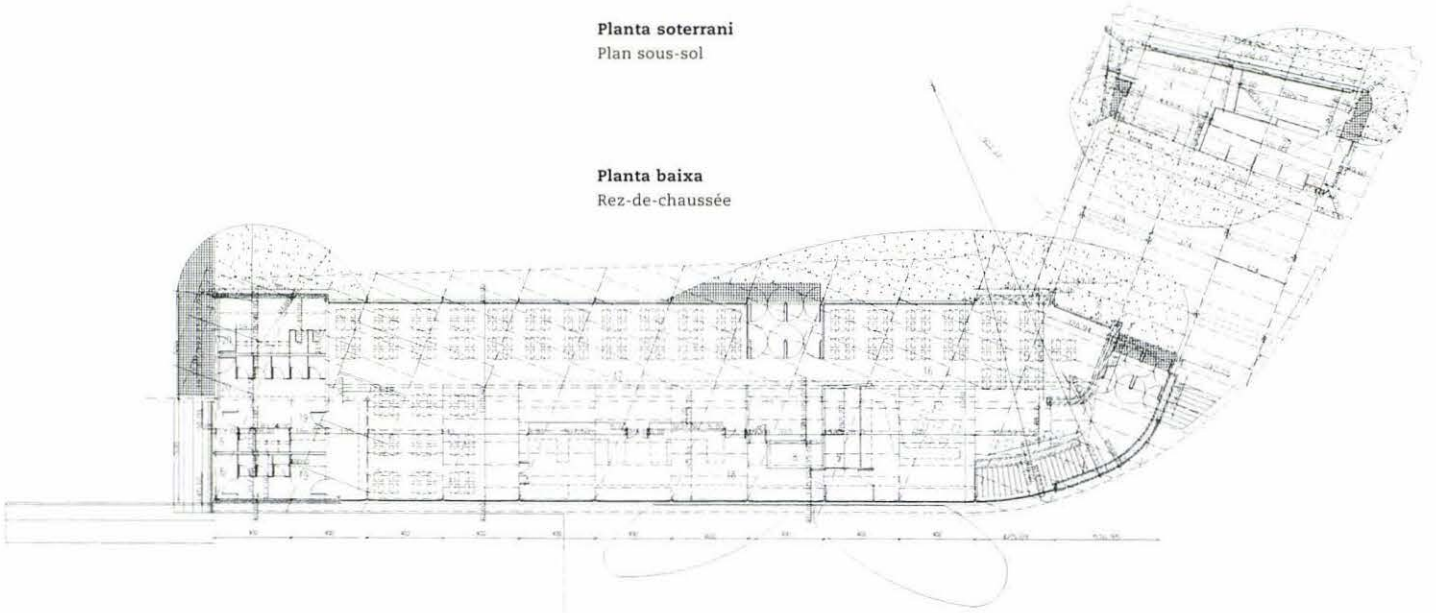
Emplacement Terol — Arquitectes: Antonio Sanmartín, Elena Cánovas, Manuel Ortiz, José María Galve  
Col·laboradors: Col·laboradors Anna Llimona, José Àngel Pérez (Aparellador: Bureau d'étude) Martí Cabestany (Consultoria d'estructures: Bureau d'étude)  
Constructora: Entreprisa general PACSA — Projecte: 1994-1995 — Execució: 1995 — Fotografies: Photographies Jordi Bernadó







**Planta soterrani**  
Plan sous-sol



**Planta baixa**  
Rez-de-chaussée

