

# RESTITUCIÓ PROJECTUAL DE SIS PLACES NEOCLÀSSIQUES CATALANES

CINC RAONS PER PRESENTAR SIS PLACES  
CATALANES DE LA SEGONA MEITAT DEL  
VUIT-CENTS.

Per RICARD PIÉ I NINOT

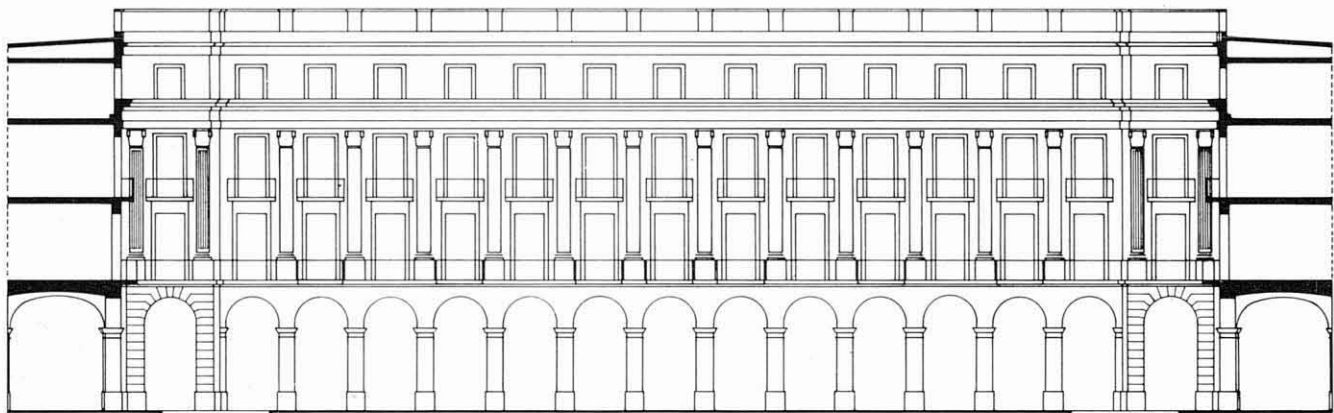
*L'aixecament d'aquestes places l'ha fet l'arquitecte Josep Ramon Fernández Mira, ajudat per Marta Bosch i Casas. La delineació l'ha realitzat Lluïsa Felip, en Valerià Datzira i els serveis tècnics del Col·legi. La recopilació de la documentació històrica l'ha fet l'arquitecte Ricard Pié i Ninot i l'ar-*

*quitecte Manuel Mir.*

*Agraïments. Cal citar especialment l'ajuda de l'arquitecte Manuel de Solà-Morales i Rubió al deixar-nos el seu projecte d'ordenació de la plaça de Manlleu on hi ha un estudi comparatiu de diferents places porxadades catalanes. Agraïments, també, als Arxius*

*Històrics de les delegacions del Col·legi d'Arquitectes de Barcelona, Girona i Lleida, als Arxius Municipals de Barcelona i Olot, als companys Joaquim Vayreda i Antoni González Moreno-Navarro per corregir les fixtes històriques de cada plaça.*

40



El coneixement de l'espai és quelcom que fem per molt diferents camins: mitjançant la descomposició del lloc en parts, l'anàlisi de les relacions entre els elements, l'estudi del conjunt, etc. La pràctica projectual, però, ens obliga a més a més a determinar-ne les mides per fer-ne efectiva la seva concreció.

La definició d'un patró o unitat de referència i la seva normalització i sistematització ha estat una de les principals preocupacions de l'arquitecte. Des de la determinació de regles geomètriques de composició als enunciats antropomètrics, l'aproximació a aquest fet ha pres molt diverses definicions.

Una de les més importants contribucions al tema ha estat feta pel Moviment Modern en convertir en norma una sèrie de relacions de mida, amplada, alçada... deduïdes de l'anàlisi dels dits espais funcionals mínims, que s'han convertit en la pauta generalitzada de la projectació residencial.

La ciutat, però, no ha tingut una lectura semblant. L'accent posat

sobre el problema de la residència ha desdibuixat la forma i les dimensions de l'espai urbà. La discussió sobre aquest ha quedat arraconada per la imatge de la ciutat moderna. Les dimensions del mosaic urbà han nascut de la definició independent de les mides de cada peça i no com el resultat de regles més generals.

Les relacions dels elements que componen el fet urbà, l'edificació, la urbanització, etc., no es plantegen a través d'unes correlacions físiques que determinin unívocament cadascuna de les dimensions dels espais i la seva bondat, sinó per mitjà de regles referides, quasi únicament, a les formes d'ocupació del sòl en termes percentuals i en aspectes d'aprofitament especulatiu residencial.

L'estàndard ha substituït la lectura tridimensional de l'espai urbà per donar-ne una altra de més abstracta que no discuteix la concreció física de la ciutat sinó que estableix els valors numèrics de cada ús a una escala d'agregació per sobre de les relacions geomètriques que després definiran l'entorn ciutadà.

La projectació de la ciutat i en especial la seva planificació han tendit a entrar en la definició de l'estructura urbana tan sols a través de la determinació de la composició dels pesos de cada activitat urbana. L'espai públic no s'ha valorat per les seves dimensions i relacions, sinó per l'aportació quantitativa i equilibradora que fa al conjunt segons una predeterminada relació de pesos (superfície sòl públic/sostre edificat, superfície sòl públic/habitant...).

Des d'aquest punt de vista observem un fort distanciament existent entre la manera de percebre l'espai i projectar l'arquitectura i la forma de conceptualitzar la ciutat.

La codificació mètrica de l'espai, però, és quelcom que sempre ha preocupat. Els llibres de mides, així com els discursos més coneguts sobre la vivenda s'han interessat per determinar els líndars mínims antropomètrics de cada funció residencial, que, recollits per l'administració, s'han convertit en les pautes bàsiques de la vivenda massiva i en la referència obligada per valorar l'espai arquitectònic.

La projectació arquitectònica, amb aquestes sistematitzacions, ha topat amb un món rígid que a poc a poc està perdent sentit —ben coneguda és la crisi latent que pateix el projecte residencial— però ha trobat en el concepte de “vivenda mínima” la millor referència per calibrar d'altres propostes espaials.

L'espai urbà no té en l'estàndard l'altre element de referència que compleix la mateixa funció. L'estàndard, per a la ciutat, és com una recepta culinària en què es parla de les dosis però no de l'ordre ni de la forma de fer el menjar.

L'aprenentatge i la recuperació teòrica de les dimensions de la ciutat no es pot fer per via de la definició de nous llindars funcionals —com per un moment van semblar imposar els especialistes en tràfic— sinó a través de l'estudi dels espais urbans on vivim i de l'anàlisi dels elements que el componen.

No es tracta de reivindicar una nova manualística que reculli una sèrie de projectes exemplars, sinó de restituir projectualment un grup d'espais pròxims que ens permetin prendre consciència de les dimensions de les coses.

Restituir projectualment espais ja coneguts i recuperar-los històricament ens permetria posar en la mateixa clau d'interpretació aquests espais respecte als que projectem, i així facilitar el nostre judici i el nostre aprenentatge.

Com una aportació a aquest discurs, “Quaderns” publica sis aixecaments expressos d'igual nombre de places catalanes, amb el denominador comú d'ésser neoclàssiques.

### Les places neoclàssiques catalanes

Catalunya al segle XIX havia recuperat definitivament el pols econòmic i social. Des de les grans pestes del XIV i la crisi posterior, el Principat havia quedat marginat políticament i socialment dels grans esdeveniments històrics; el nou món, Amèrica, per molt de temps, fou un terreny vedat als catalans.

La reconstrucció del país, doncs, es féu sobre els minvats recursos agrícoles i una incipient industrialització finançada amb els excedents del camp.

Les ciutats medievals, bruscament aturades per la crisi abans esmentada, no recuperaran la seva mida fins al XVII, i no sentiran les primeres necessitats d'extensió i de transformació fins a finals d'aquest segle.

L'estructura urbana heredada començà a fer-se estreta i la pràctica usual d'obrir un “carrer nou” no cobrí totalment les noves necessitats funcionals i representatives de la ciutat.

Els nous impulsos per la reforma de la ciutat i la posterior extensió residencial vindran amb el desterrament dels cementiris i amb l'enderroc de les muralles. La desamortització dels béns eclesiàstics, però, suposarà l'oferta de sòl lliure a les parts centrals de la ciutat, possiblement en

menor quantitat a les ciutats catalanes que a les castellanes —pensem que a Valladolid la desamortització va doblar la quantitat de sòl edificable intramurs—, que permetran noves propostes urbanes com les places que presentem.

Aquestes sis places, construïdes quasi totes elles en la segona meitat del segle XIX, proposaven uns espais inèdits a la ciutat i una nova imatge urbana.

Aquestes places eren les operacions primeres de la nova ciutat industrial i la demostració de l'existència d'una burgesia que hi estava interessada.

Fins aleshores la ciutat construïda operava tímidament sobre el seu teixit: redreçava algun carrer, corregia certes alineacions, cobria i fixava les rieres o obria noves vies entre els horts i els patis interiors de les illes de cases. La desamortització va aportar nous sòls per ocupar la indústria i la residència i sòls per construir els nous espais urbans.

La restitució projectual d'aquests espais és, doncs, un reconeixement del valor històric i d'avantguarda d'aquests projectes en el desvetllament de la ciutat industrial, però també una aportació positiva a la discussió sobre l'estructura i les dimensions de l'espai urbà.

En restituir aquestes places estem recuperant i analitzant un dels pocs espais urbans expressament projectats de les nostres ciutats. Aquests espais van reordenar un buit urbà a partir d'una proposta coherent en si mateixa. Cap de les sis places volia resoldre un nus de carrers —com passarà a quasi totes les places modernes—, tampoc no era l'espai grandiloqüent que envolta o presenta un edifici, el rebedor urbà, l'explanada d'ingrés o l'atri d'un centre representatiu del poder local o religiós, ni tampoc no era el final d'una seqüència urbana o viària, l'exercici espacial del *creascent* anglès.

La plaça neoclàssica catalana serà el projecte introvertit d'un tros de ciutat, la definició d'un espai centrat en si mateix. Serà el resultat de la formació d'un nou ordre urbà a una escala capaç de generar una estructura espacial autosuficient.

Aquestes places, a més a més, seran les primeres i les últimes que es plantejaran la definició de l'espai públic des de la projectació del seu envoltant. Fins aleshores el carrer i la plaça han estat tan sols el negatiu no edificat de la ciutat: la infraestructura mínima per suportar l'edificació. Amb aquests projectes no sols s'ordena un forat dins del teixit urbà sinó que aquest és pensat en el seu envoltant.

Amb aquestes places l'edificació i l'espai públic no es plantegen com dos elements complementaris, sinó com un únic objecte espacial. El perímetre edificat no ve determinat únicament per una línia, l'alineació frontera entre l'espai públic i el privat, sinó per un ordre total simètric i regular que és l'argument fonamental de l'espai que es construeix. El contenidor és el que defineix el contingut. Es projecta la façana per entendre per extensió la

plaça.

Per tot això, aquestes places són un parèntesi singular dintre la història urbanística del país. Del concurs de projectes per la plaça Reial al de la plaça Catalunya ens trobem amb dues concepcions absolutament diverses de la forma d'ordenar l'espai: la primera es refereix a l'entorn, la segona única i exclusivament a l'espai central. La plaça neoclàssica però, no serà la regla sinó l'excepció històrica a la forma usual de pensar aquests espais.

L'ordenació de la pell arquitectònica tindrà uns certs precedents més enllà dels simplement referits a les alçades de les edificacions en els mercadals i les regulacions de les arcades —com el de Vic i el de Balaguer, per anomenar-ne tan sols dos— però serà essencialment la transposició del model neoclàssic europeu. El seu ordre estilístic, encara que ens permetria tot un llarg discurs, no ens interessa tant com subratllar el caràcter d'obra unitària dels models. Unitària no sols en la seva concepció sinó també en la seva execució, ja que són en la majoria dels casos operacions del poder central i arquitectures completes d'un tros de ciutat.

La situació aquí és ben diferent: les places neoclàssiques catalanes són projectes municipals sobre sòls procedents de les desamortitzacions, que molts cops estan ja en mans dels particulars. El projecte, doncs, es presenta com un peça arquitectònica acabada però que no es pot executar com a tal.

Els diferents propietaris voldran fer valer els “seus drets”. La ciutat burgesa que adoptarà el neoclàssicisme per crear aquests espais a la seva imatge i mida demanarà un tipus de gestió per parts, contraposada a la idea del model que vol incorporar.

De fet el projecte serà una pauta massa encarcarada que a vegades s'imposarà brutalment —només cal veure les desavinences entre el parcel·lari i la façana de la plaça Reial—, a vegades s'ajustarà i deformarà segons convingui —a la plaça de la Vila de Vilanova i la Geltrú l'espaiat dels pilars s'ajusta a l'amplada de cada solar—, a vegades se simplificarà —com a la plaça de Sant Agustí de Girona— o simplement no s'executarà —com la plaça de Catalunya d'Olot— per no ajustar-se als usos i necessitats de la promoció privada.

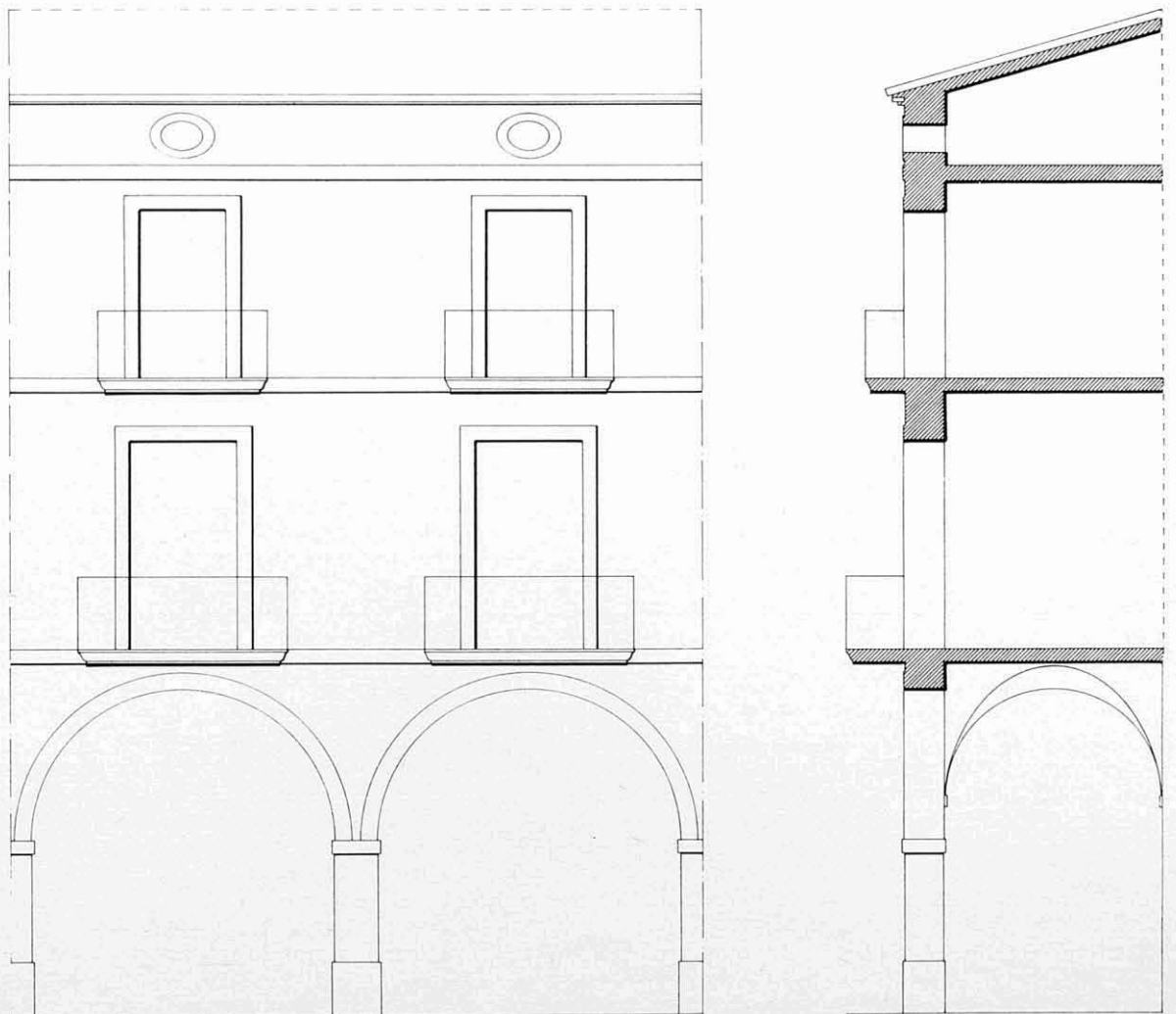
Aquestes places posaran sobre la taula el tema de l'ordenança i en especial la forma de controlar l'edificació privada de l'espai públic. Un tema que si al seu moment era ja polèmic —només cal reparar les paripècies d'alguna d'elles—, ara torna a ser d'actualitat, com per exemple a Girona amb l'edificació *ex novo* d'una de les seves cares.

Acabant, però, voldria tornar al principi i dir que sigui el que sigui, més enllà del comentari estilístic o dels diferents subratllats d'aquesta nota, el que es vol és posar sobre la taula uns “projectes” restitutius de la realitat, que ajudin a replantejar la discussió sobre l'espai urbà i el valor projectual de les seves dimensions.



## PLAÇA MAJOR (AGRAMUNT)

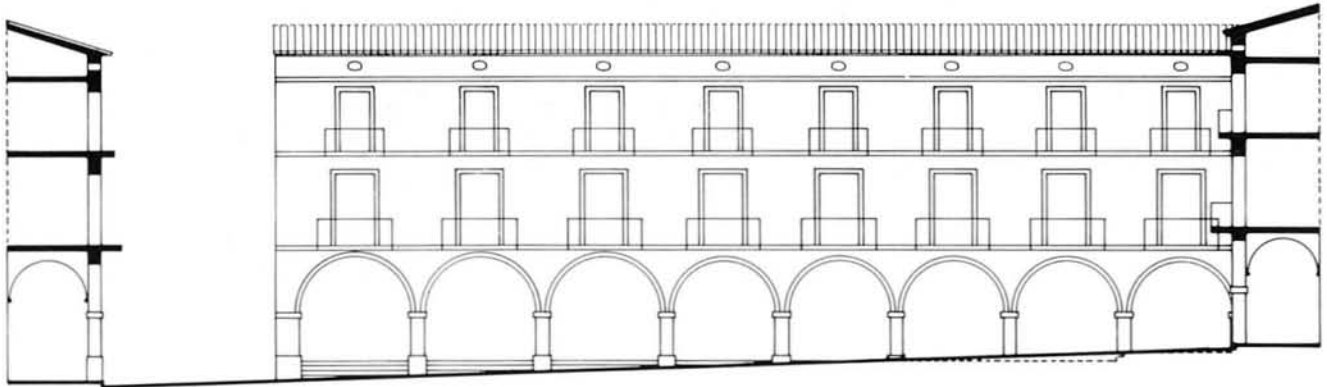
42



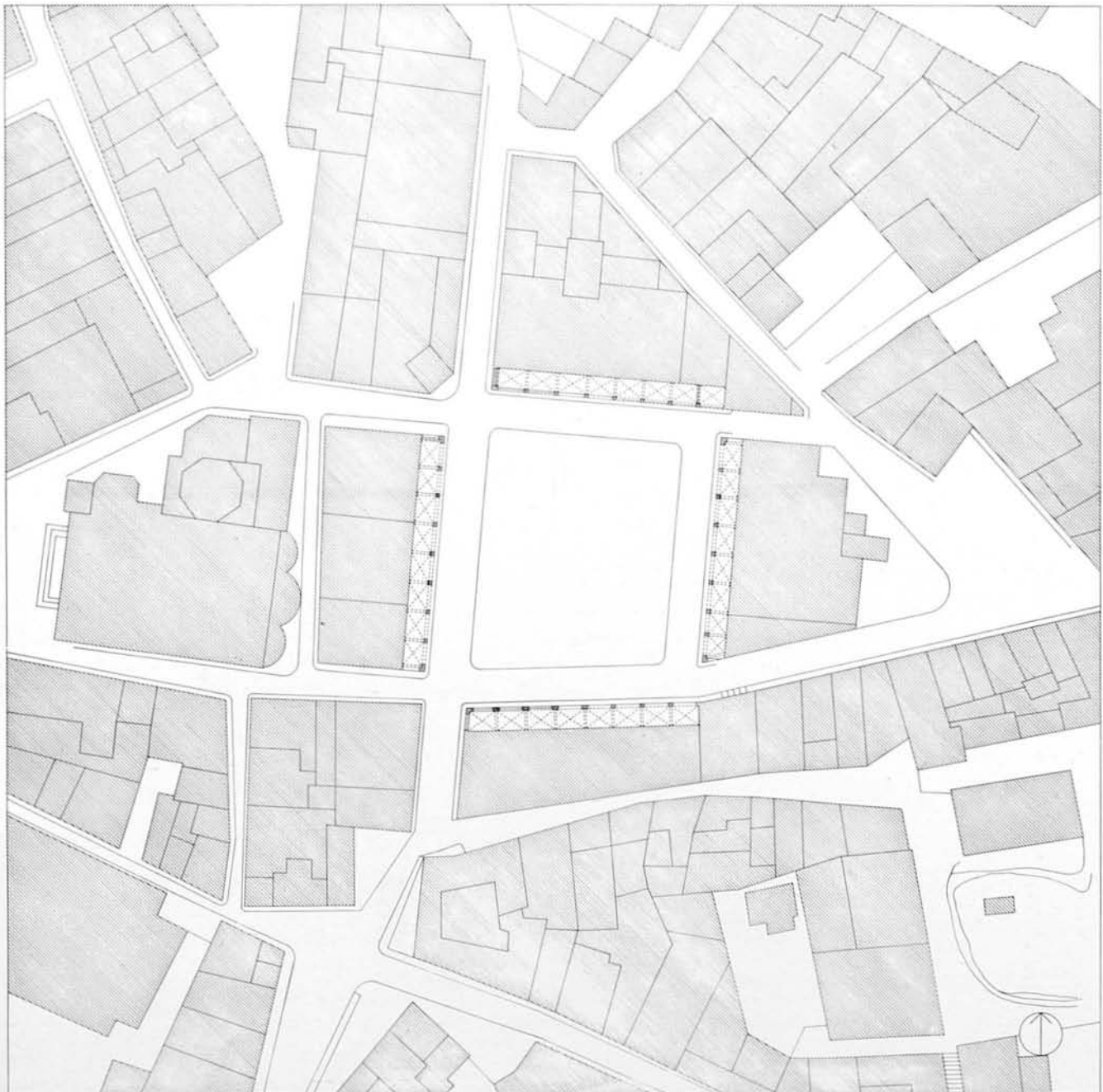
1 0 1 2 3 4 5 METRES



Mides:  
 Amplada x llargada (aprox.): 51 x 45  
 Alçada total (aprox. sobre dibuix): 12,85  
 Alçada planta 1: 3,55  
 Alçada planta 2: 2,75  
 Alçada porxo (punt mig): 4,9 (variable per la pendent)  
 Amplada porxo: 3  
 Mòdul: amplada "Moda": 3,9 (10 v.)  
 4,15 (11 v.)  
 Mòdul: amplada màxima: 4,50  
 Mòdul: amplada mínima: 3,25



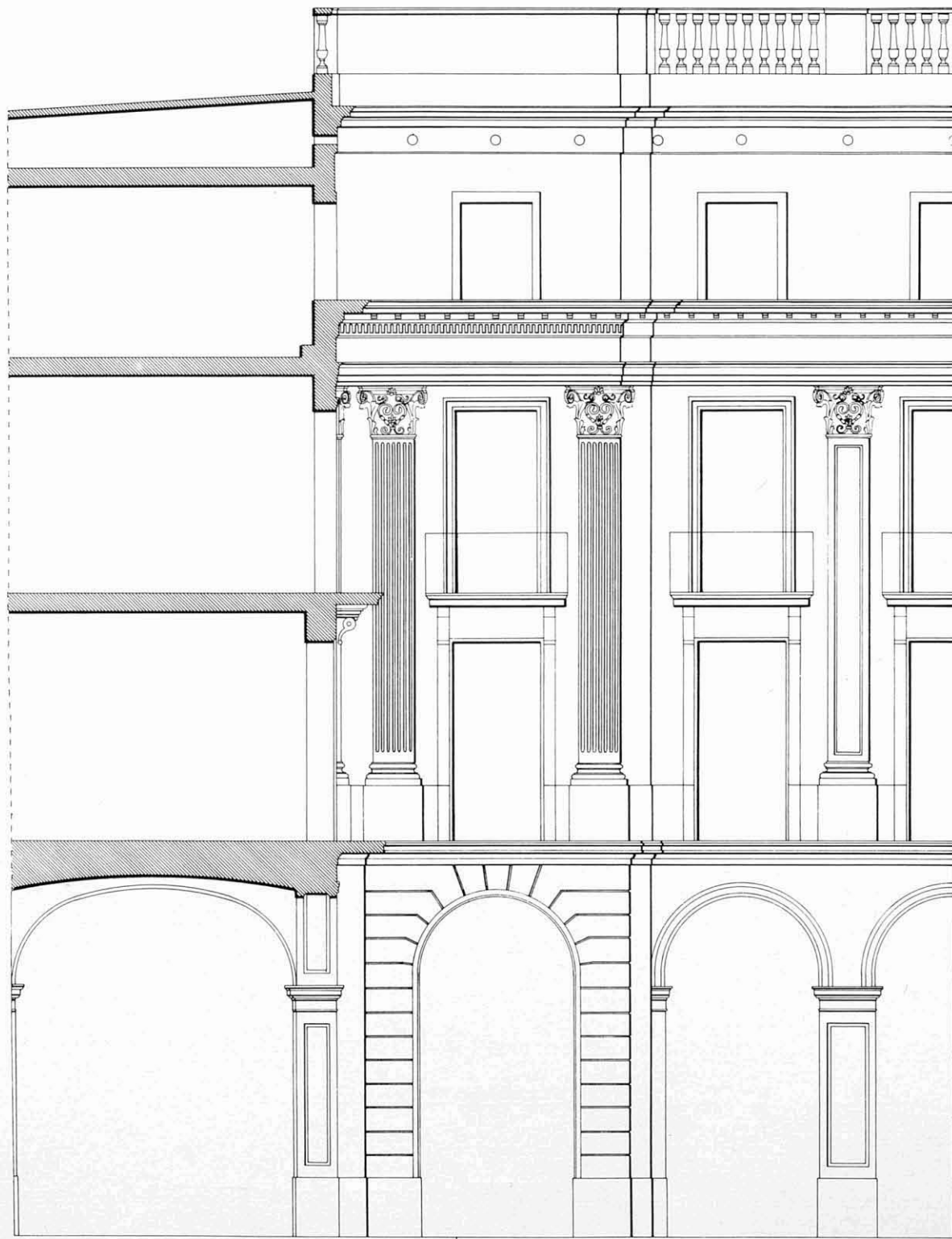
1 0 5 10 METRES



10 0 10 20 30 40 50 METRES



## PLAÇA REIAL (BARCELONA)



44

**Emplaçament:** sobre antic convent dels Caputxins.

1848: Concurs de projectes. Arquitecte guanyador Francesc Daniel Molina.

1875: Construcció font central.

1878: Construcció fanals segons projecte d'Antoni Gaudí.

**Mides:**

Amplada x llargada (aprox.): 84 x 55

Alçada total (aprox. sobre dibuix): 20

Alçada planta 1: 3,90

Alçada planta 2: 3,70

Alçada planta 3: 2,90

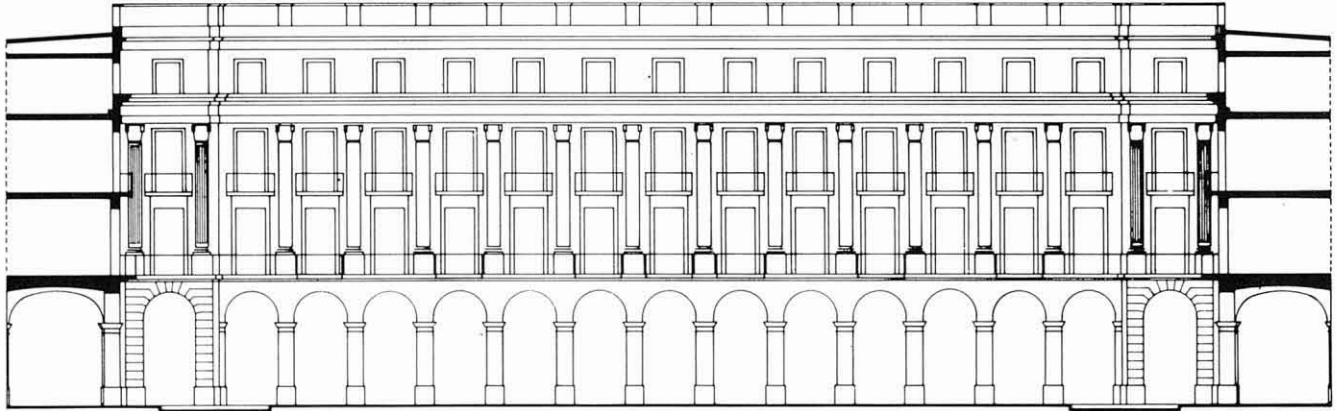
Alçada porxo (punt mig): 6

Amplada porxo: 4,85

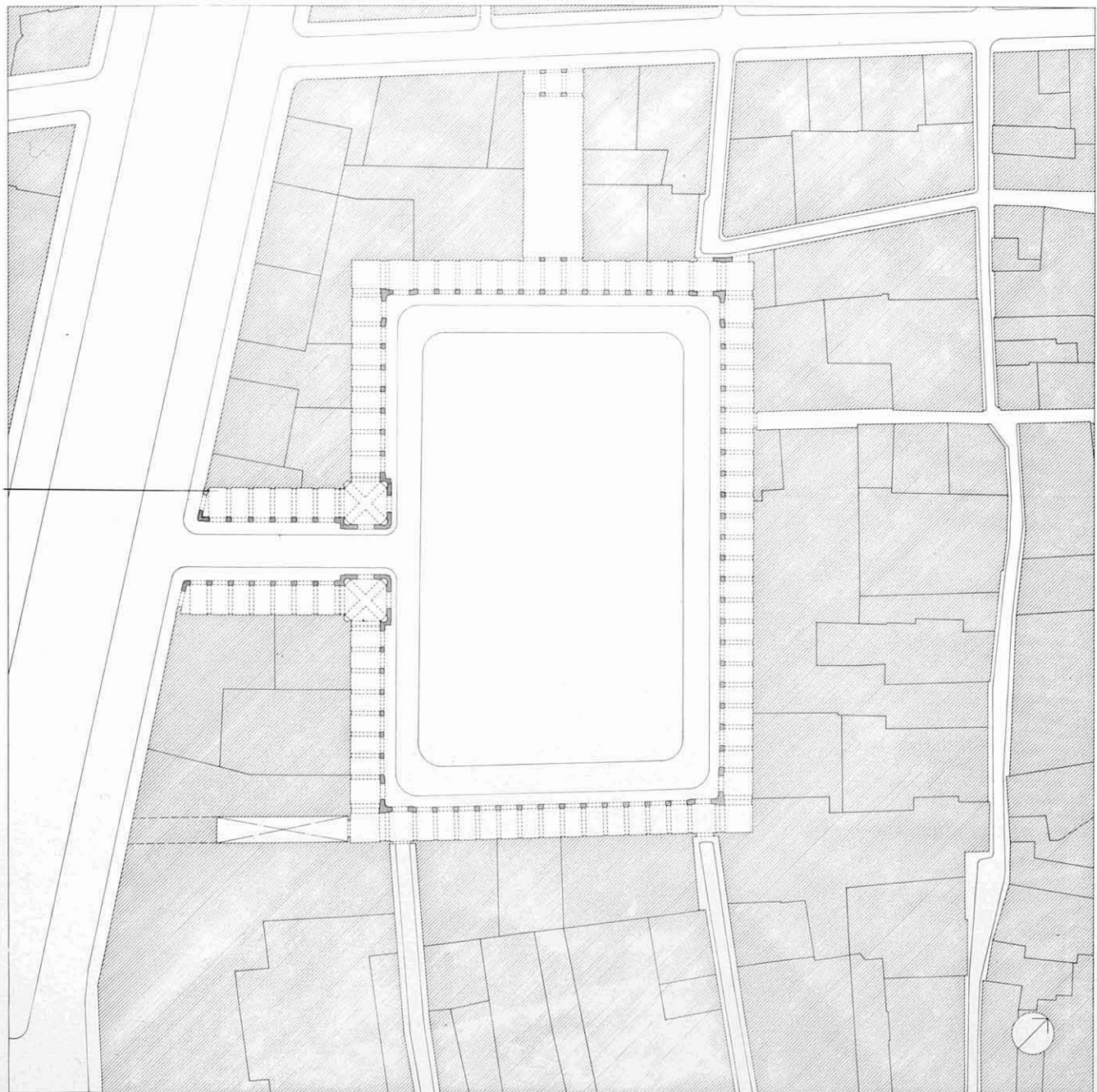
Mòdul: amplada "Moda": 2,62

Mòdul: amplada màxima: 2,70

Mòdul: amplada mínima: 2,57

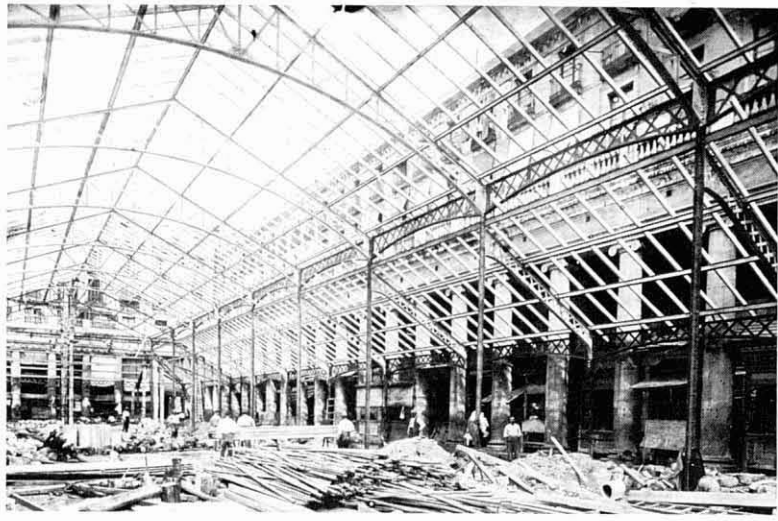


1 0 5 10 METRES

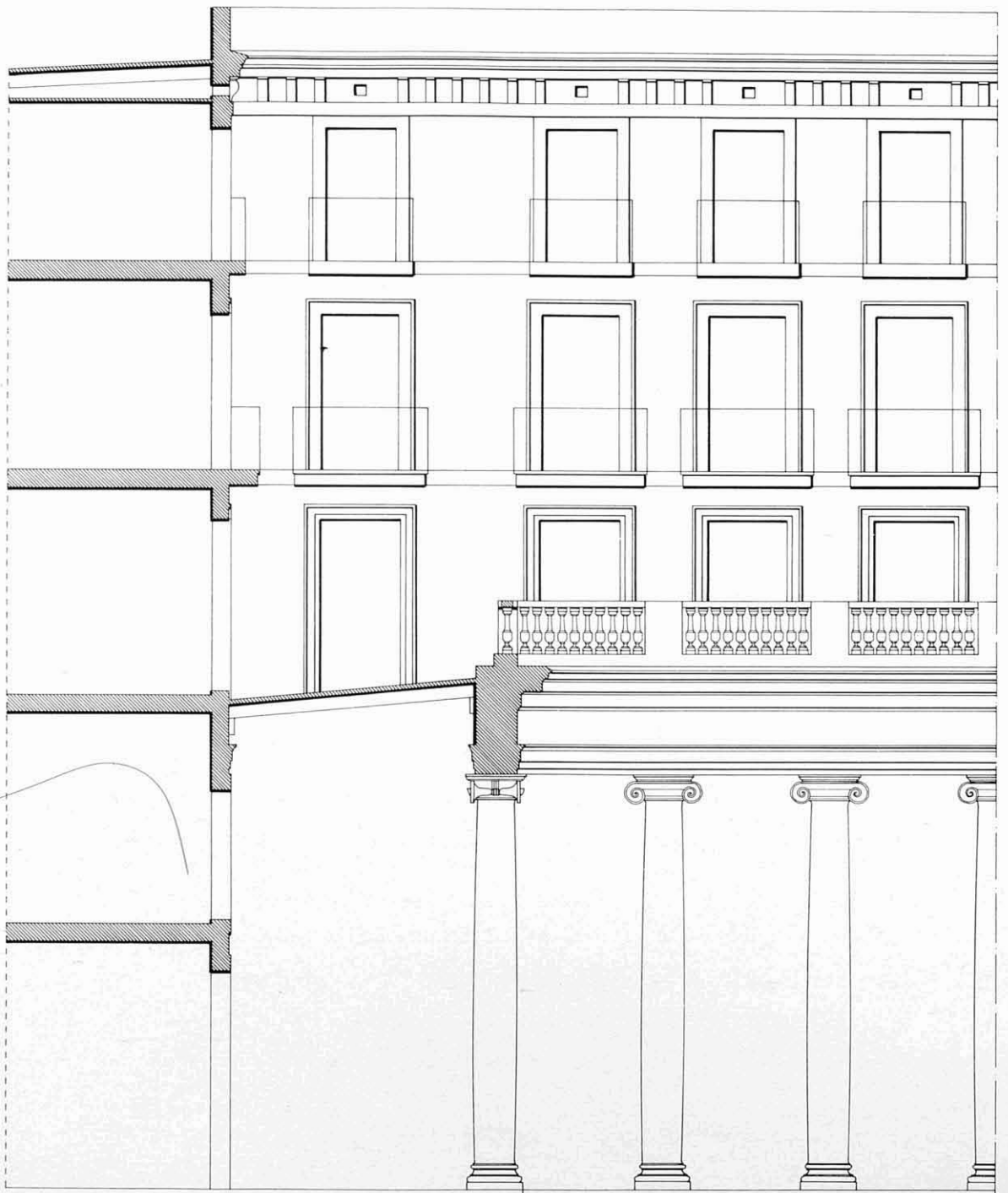


45

10 0 10 20 30 40 50 METRES



## PLAÇA DE SANT JOSEP (BARCELONA)



46

0 1 2 3 4 5 METRES



**Emplaçament:** sobre antic Convent dels Carmelites Descalços de Sant Josep. Exclaustració 1835.

1836-40: Construcció segons el projecte de Francesc Daniel Molina. (Hi ha un altre projecte de J. Mas Vila).

1851: Es cobrí l'espai central sembla ser amb projecte de J. Mas Vila.

A principi del segle XX construcció del tancament del Mercat pel costat de la Rambla.

**Mides:**

Amplada x llargada:

Alçada total (aprox. sobre dibuix): 19

Alçada planta 1: 3,40

Alçada planta 2: 3,06

Alçada planta 3: 2,55

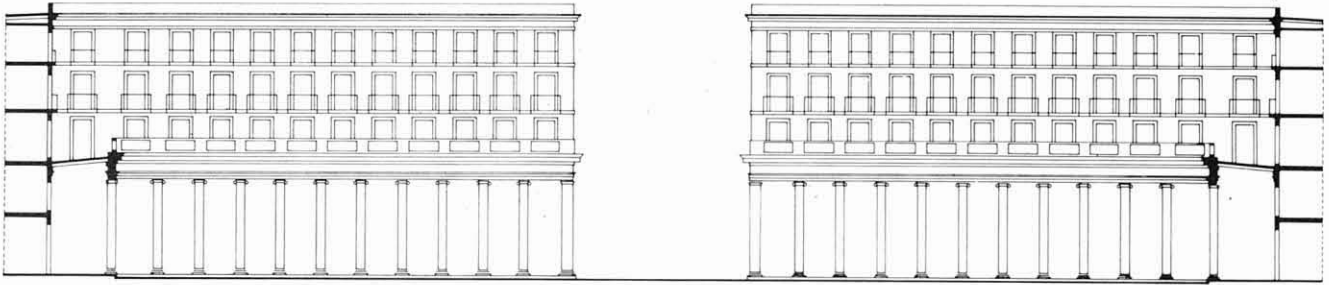
Alçada porxo (punt mig): 7,60

Amplada porxo: 4

Mòdul: amplada "Moda": 2,02

Mòdul: amplada màxima: 2,25 (en un punt 2,44)

Mòdul: amplada mínima: 1,90



1 0 5 10 15 METRES



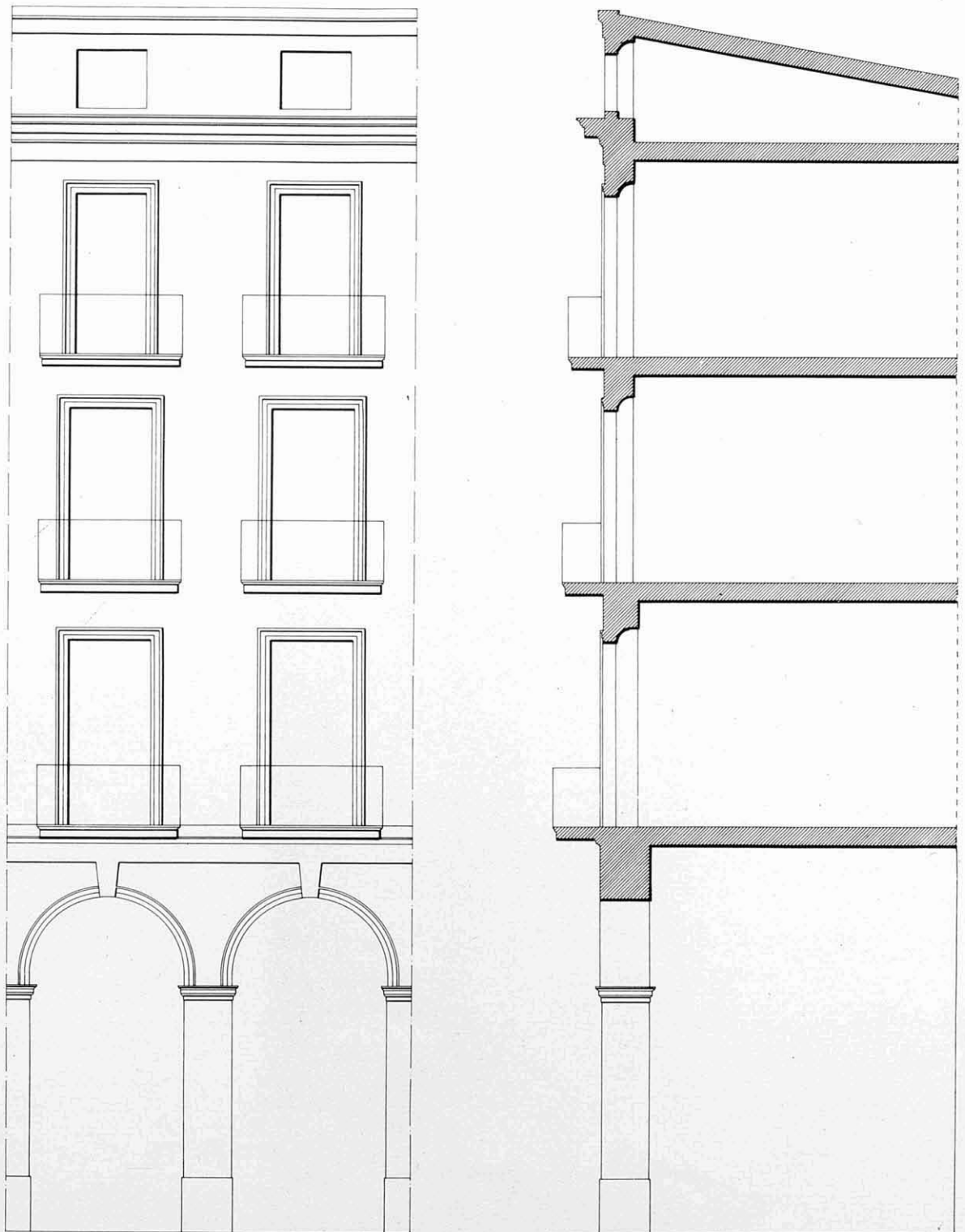
10 0 10 20 30 40 50 METRES





# PLAÇA DE SANT AGUSTÍ (GIRONA)

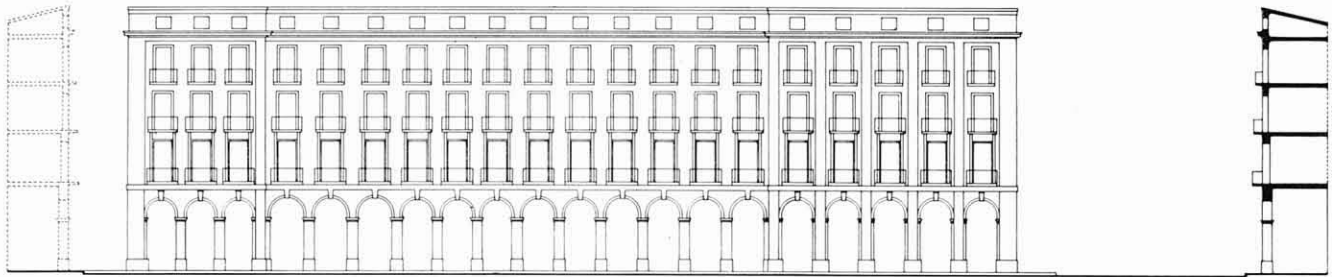
48



0 1 2 3 4 5 METRES

**Emplaçament:** sobre l'antic convent dels Agustins. Desamortització el 1841.  
1855: Projecte de l'arquitecte municipal Martí Sureda.

**Mides:**  
Amplada x llargada: 92 x 45  
Alçada total (aprox. sobre dibuix): 21  
Alçada planta 1: 3,70  
Alçada planta 2: 3,50  
Alçada planta 3: 3,30  
Alçada porxo (punt mig): 6,7  
Amplada porxo: 4,3/4/5,9/6  
Mòdul: amplada "Moda": 2,55  
Mòdul: amplada màxima: 3,50?  
Mòdul: amplada mínima: 2,20



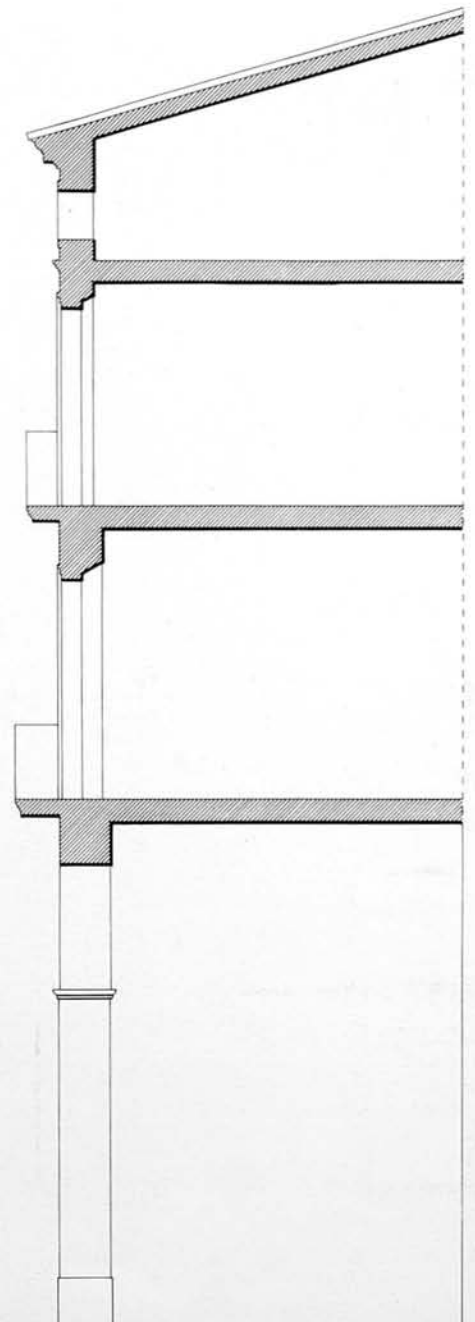
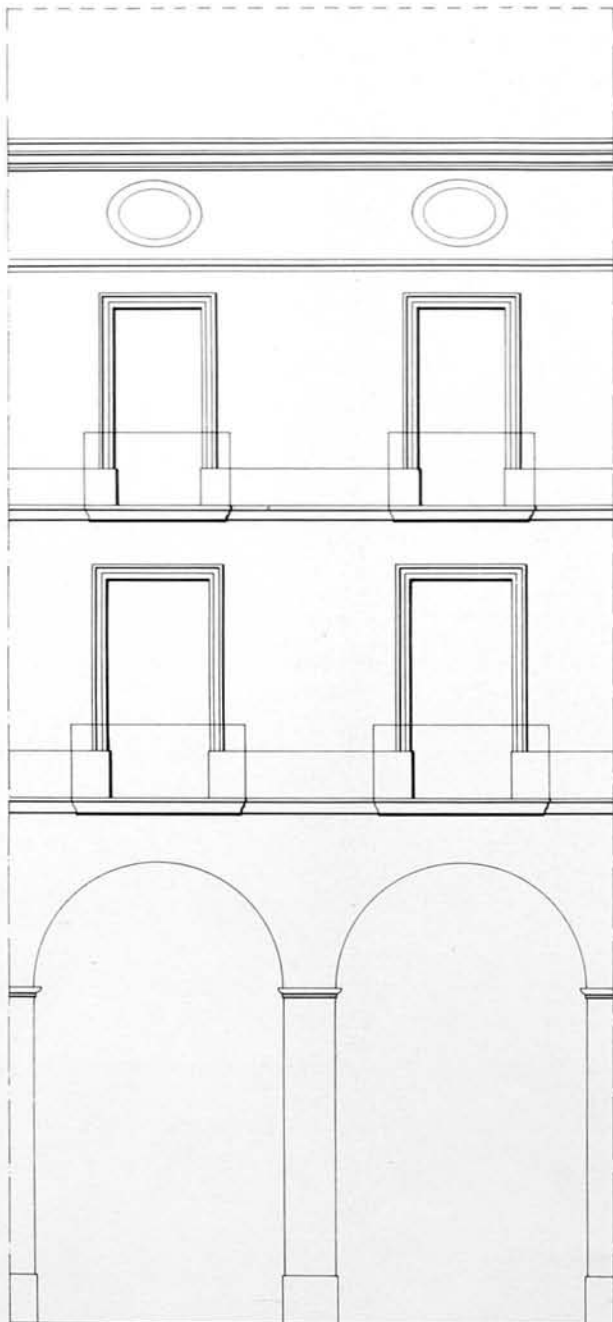
1 0 5 10 15 METRES



10 0 10 20 30 40 50 METRES



**PLAÇA CLARÀ (OLOT)**



50

0 1 2 3 4 5 METRES

**Emplaçament:** sobre l'antic convent dels Caputxins.

1868: Projecte de la urbanització de Joan Corderó i Bosch.

1871: Projecte de l'edificació: Esteve Pujol.

**Mides:**

Amplada x llargada: 124 x 97

Alçada total (aprox. sobre dibuix): 16,18  
(segons croquis Quim Vayreda)

Alçada planta 1: 3,70

Alçada planta 2: 3,23

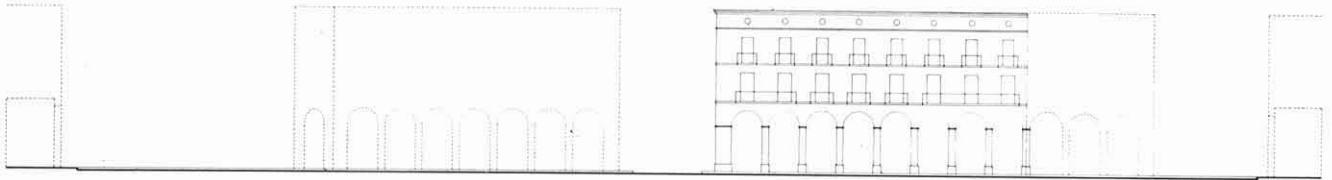
Alçada porxo: 4,9/5/4,9/4,8

Mòdul: amplada "Moda": 3,25 (11 vegades proj. original).

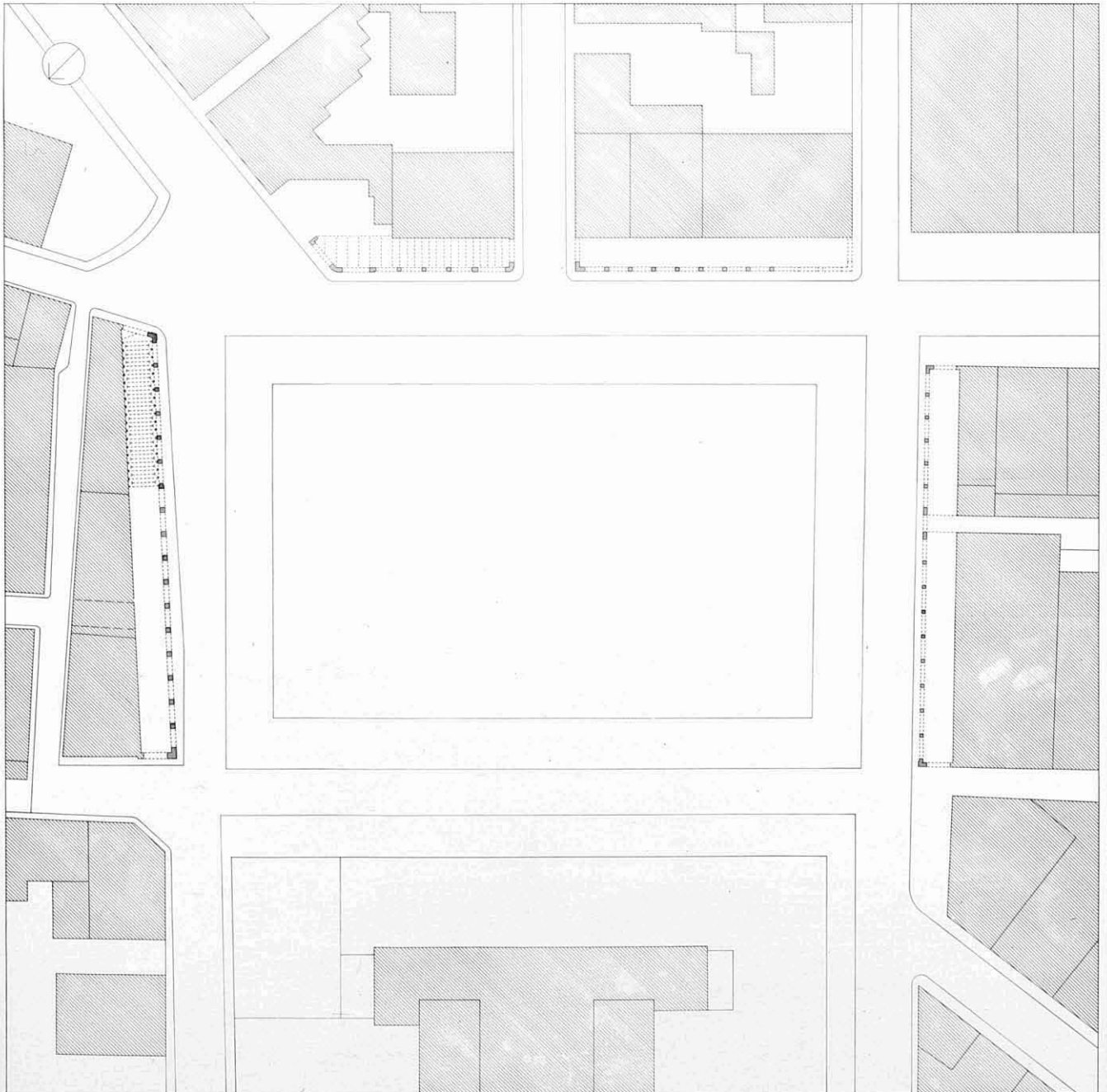
3,10 (11 vegades casa nova)

Mòdul: amplada màxima: 3,52

Mòdul: amplada mínima: 3,22



10 5 0 5 10 15 20 METRES



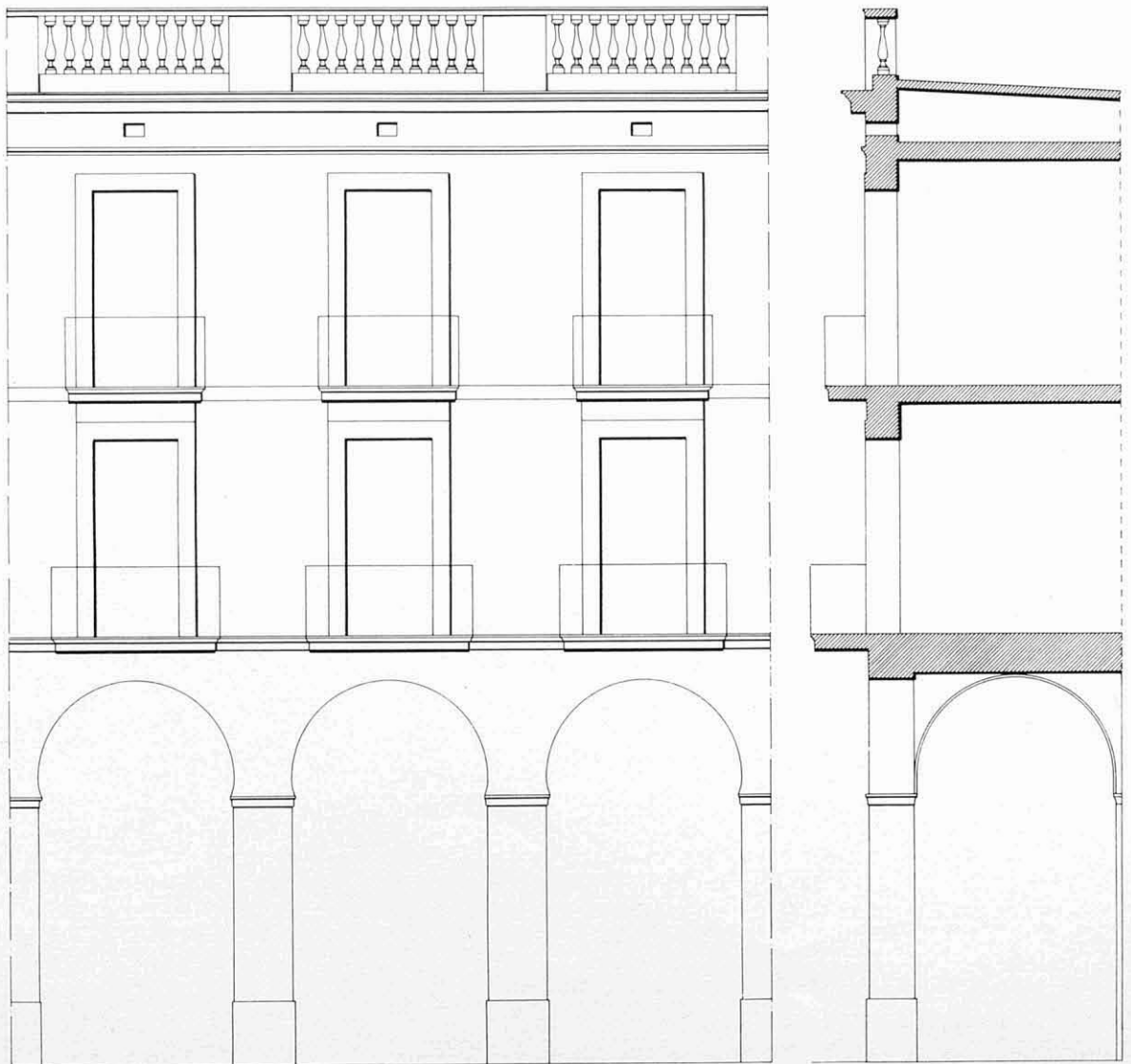
10 0 10 20 30 40 50 METRES





# PLAÇA DE LA VILA (VILANOVA I LA GELTRÚ)

52



1 0 1 2 3 4 5 METRES

Antics noms: Plaça d'en Ventosa. Plaça de la Constitució. Plaça del "18 de julio".  
 Emplaçament: sobre antic convent dels Caputxins.  
 Donada a la ciutat per l'india Ventosa i Soler.  
 No es tenen referències del traçat que es pot datar el 1854.  
 1860-67: Construcció de les Cases Consistorials. Arquitecte: Francesc de P. Villar i Lozano.

Mides:  
 Amplada x llargada: 50 x 27  
 Alçada total (aprox. sobre dibuix): 15,40  
 Alçada planta 1: 3,40  
 Alçada planta 2: 3,20  
 Alçada porxo (punt mig): 5,60  
 Amplada porxo: 3  
 Mòdul: amplada "Moda": 2,80  
 Mòdul: amplada màxima: 3,12  
 Mòdul: amplada mínima: 2,66

